

รายงานข้อมูลน้ำรายสัปดาห์ ครั้งที่ 2/2555 (ระหว่างวันที่ 4-10 ม.ค. 55)

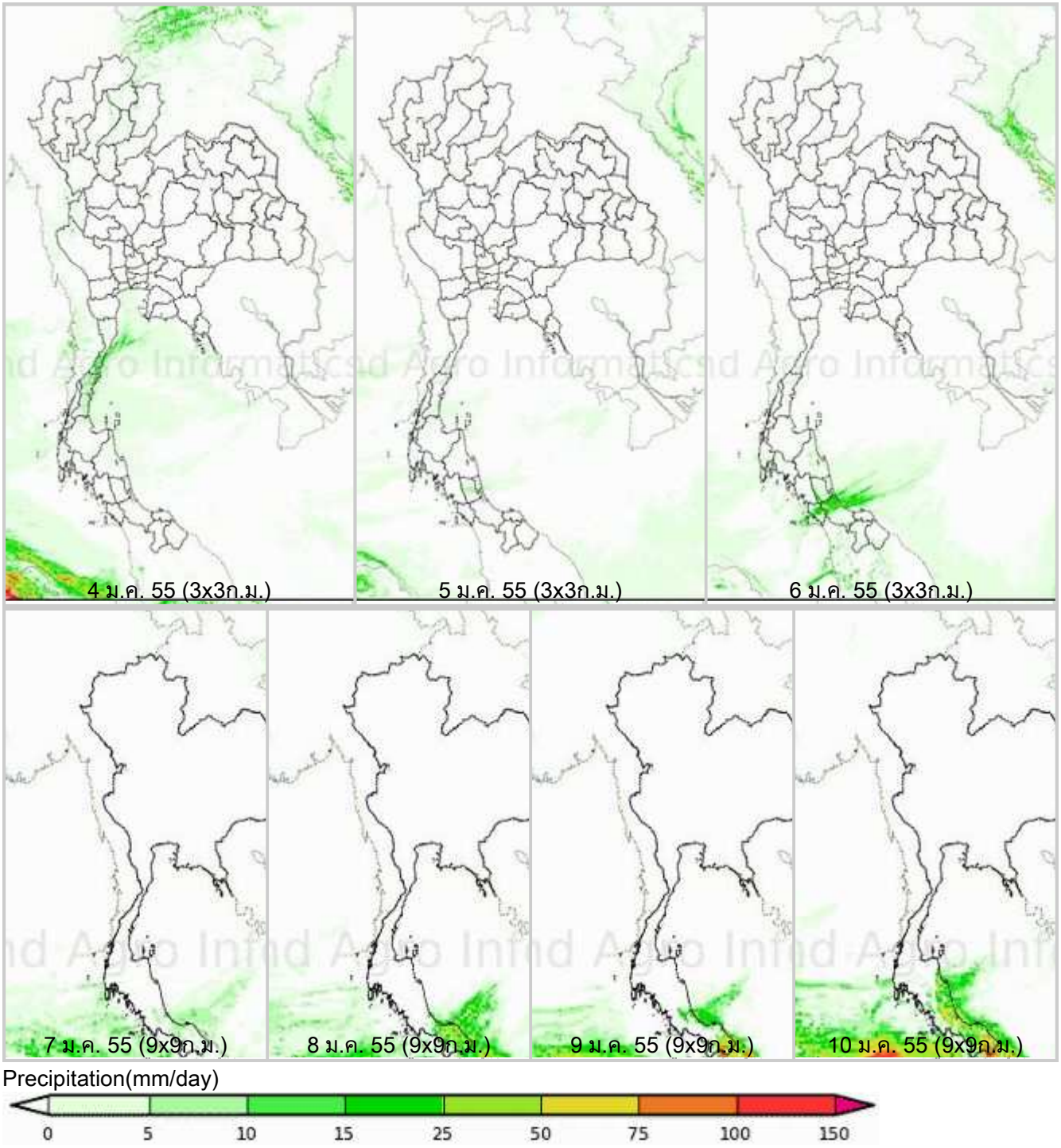
สรุปข้อมูลน้ำรายสัปดาห์

1. สัปดาห์นี้ปริมาณฝนในพื้นที่ภาคใต้ลดลงจากสัปดาห์ที่แล้วค่อนข้างมาก แต่ยังคงมีฝนตกบริเวณจังหวัด ประจวบคีรีขันธ์ นครศรีธรรมราช สุราษฎร์ธานี สงขลา ปัตตานี นราธิวาส เป็นต้น จากการตรวจวัดปริมาณฝนสะสม 7 วัน ของสถานีตรวจอากาศกรมอุตุนิยมวิทยา พบว่าปริมาณฝนสะสมสูงสุดอยู่ที่ สถานีนครศรีธรรมราช สงขลา สุราษฎร์ธานี สกษ. โดยวัดปริมาณฝนได้ 71.5 , 51.7 และ 50.0 มิลลิเมตร ตามลำดับ
2. อุณหภูมิพื้นผิวน้ำทะเลฝั่งอ่าวไทยอยู่ที่ประมาณ 26-28 องศาเซลเซียส ส่วนฝั่งอันดามันอุณหภูมิสูงกว่า ฝั่งอ่าวไทย 1-2 องศาเซลเซียส ด้านความสูงของคลื่นฝั่งอันดามันอยู่ที่ประมาณ 1-2 เมตร ตลอดทั้ง สัปดาห์ ส่วนฝั่งอ่าวไทยตอนบนความสูงของคลื่นอยู่ที่ประมาณ 1-2 เมตร ฝั่งอ่าวไทยตอนล่าง ช่วง ต้นสัปดาห์ความสูงอยู่ที่ประมาณ 1-3 เมตร และเพิ่มขึ้นอย่างต่อเนื่อง โดยช่วงปลายสัปดาห์ความสูงอยู่ที่ ประมาณ 2-4 เมตร
3. รายงานข้อมูลน้ำในเขื่อนจากกรมชลประทาน ณ วันที่ 9 ม.ค. 55 พบว่าในช่วงหนึ่งสัปดาห์ที่ผ่านมา ปริมาณน้ำเก็บกักทั้งประเทศ อยู่ที่ 59,665 ล้านลูกบาศก์เมตร ซึ่งลดลงจากสัปดาห์ที่แล้ว (2 ม.ค. 55) 1,182 ล้านลูกบาศก์เมตร โดยเขื่อนที่ยังคงมีปริมาณน้ำเทียบระดับกักเก็บมากกว่า 80% มีดังนี้
ภาคกลาง กระเสี้ยว (100%) ป่าสักฯ (93%)
ภาคตะวันตก ศรีนครินทร์ (88%)
ภาคตะวันออก ประแสร์ (88%) หนองปลาไหล (87%)
ภาคตะวันออกเฉียงเหนือ ลำแซะ (101%) มูลบน (99%) ลำตะคอง (93%) ลำพระเพลิง (90%) สิรินธร (87%) น้ำอูน (85%) อุบลรัตน์ (82%)
ภาคเหนือ กัวคอกหมา (109%) แม่จัด (103%) ภูมิพล (92%) แม่กวง (92%) สิริกิติ์ (89%) กิวลม (88%)

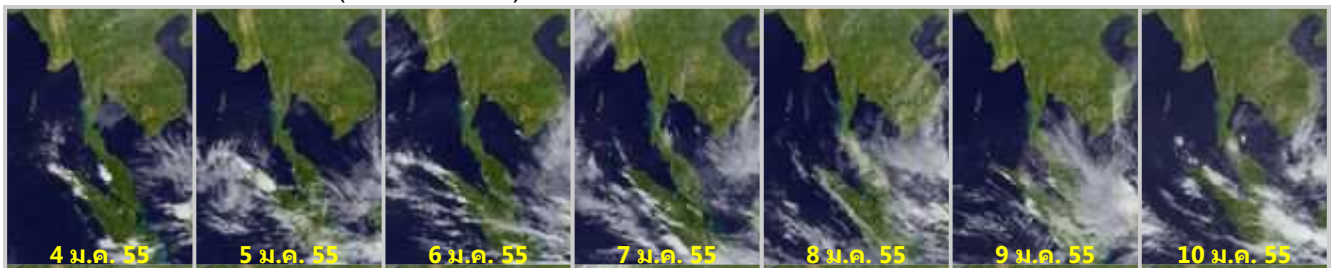
แผนภาพคาดการณ์ปริมาณฝนรายวันล่วงหน้า 7 วัน ความละเอียด 3x3 กิโลเมตร และ 9x9 กิโลเมตร จากแบบจำลองสภาพอากาศ(WRF Model) คาดการณ์เมื่อวันที่ 4 ม.ค. 55

จากแผนภาพคาดการณ์ปริมาณฝนสะสมรายวันล่วงหน้า 7 วัน ความละเอียด 3x3 กิโลเมตร และ 9x9 กิโลเมตร จากแบบจำลองสภาพอากาศ WRF โดยคาดการณ์เมื่อวันที่ 4 ม.ค. 55 ผลลัพธ์ที่ได้คือ สัปดาห์นี้ ปริมาณฝนลดลงจากสัปดาห์ที่แล้วค่อนข้างมาก โดยช่วงวันที่ 8-10 ม.ค. มีฝนเพิ่มขึ้นจากต้นสัปดาห์เล็กน้อยในพื้นที่ภาคใต้ตอนล่าง

โดยผลลัพธ์ที่ได้จากแบบจำลองมีความสอดคล้องใกล้เคียงกับเหตุการณ์ที่เกิดขึ้นจริง เมื่อเปรียบเทียบกับภาพเรดาร์ตรวจอากาศของกรมอุตุนิยมวิทยา แผนภาพแสดงปริมาณฝนสะสมของสถาบันวิจัยทหารเรืออเมริกา และแผนภาพแสดงปริมาณฝนสะสมของ NASA

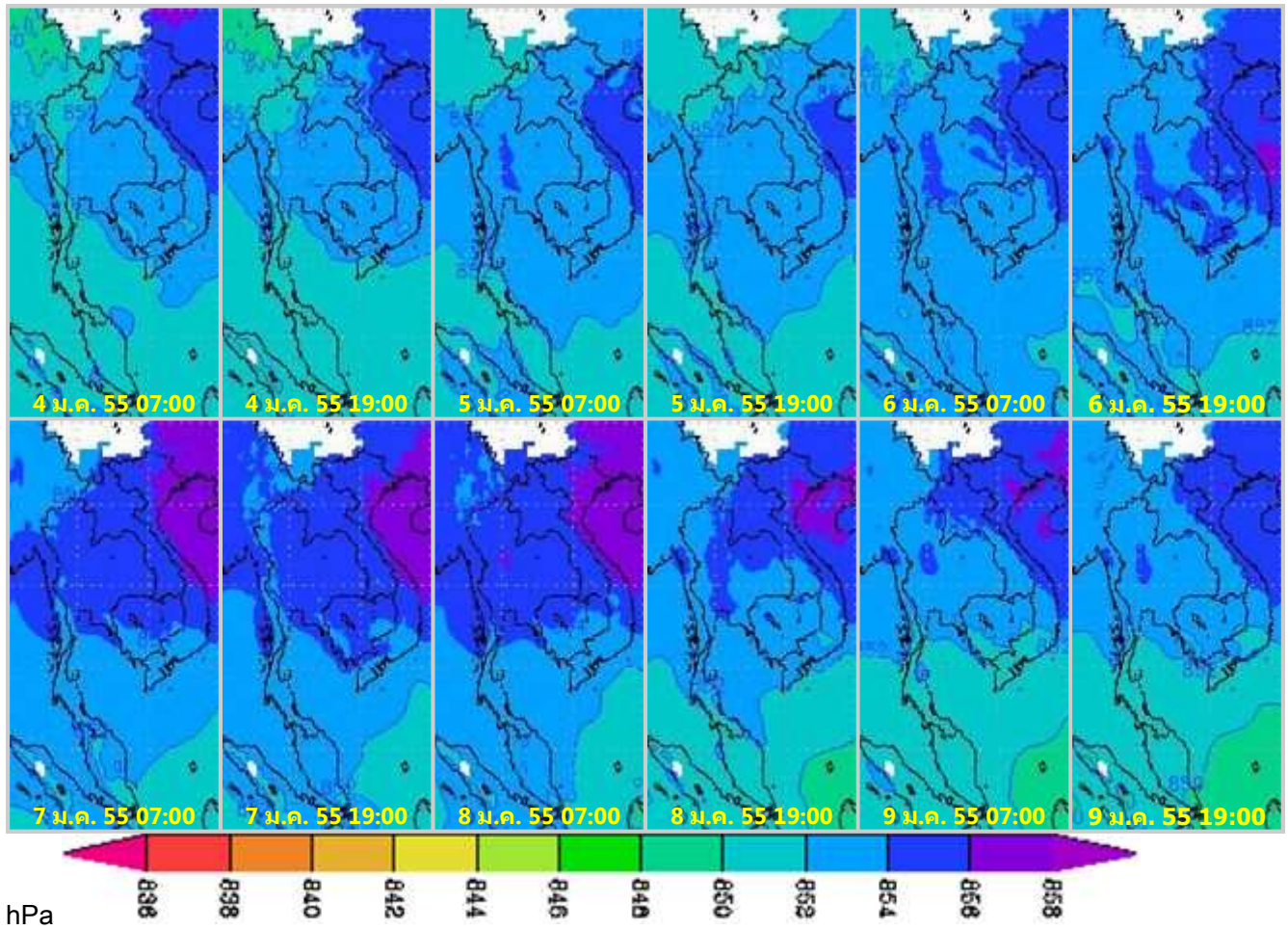


ภาพถ่ายดาวเทียม Goes-9 (4 - 10 ม.ค. 55)



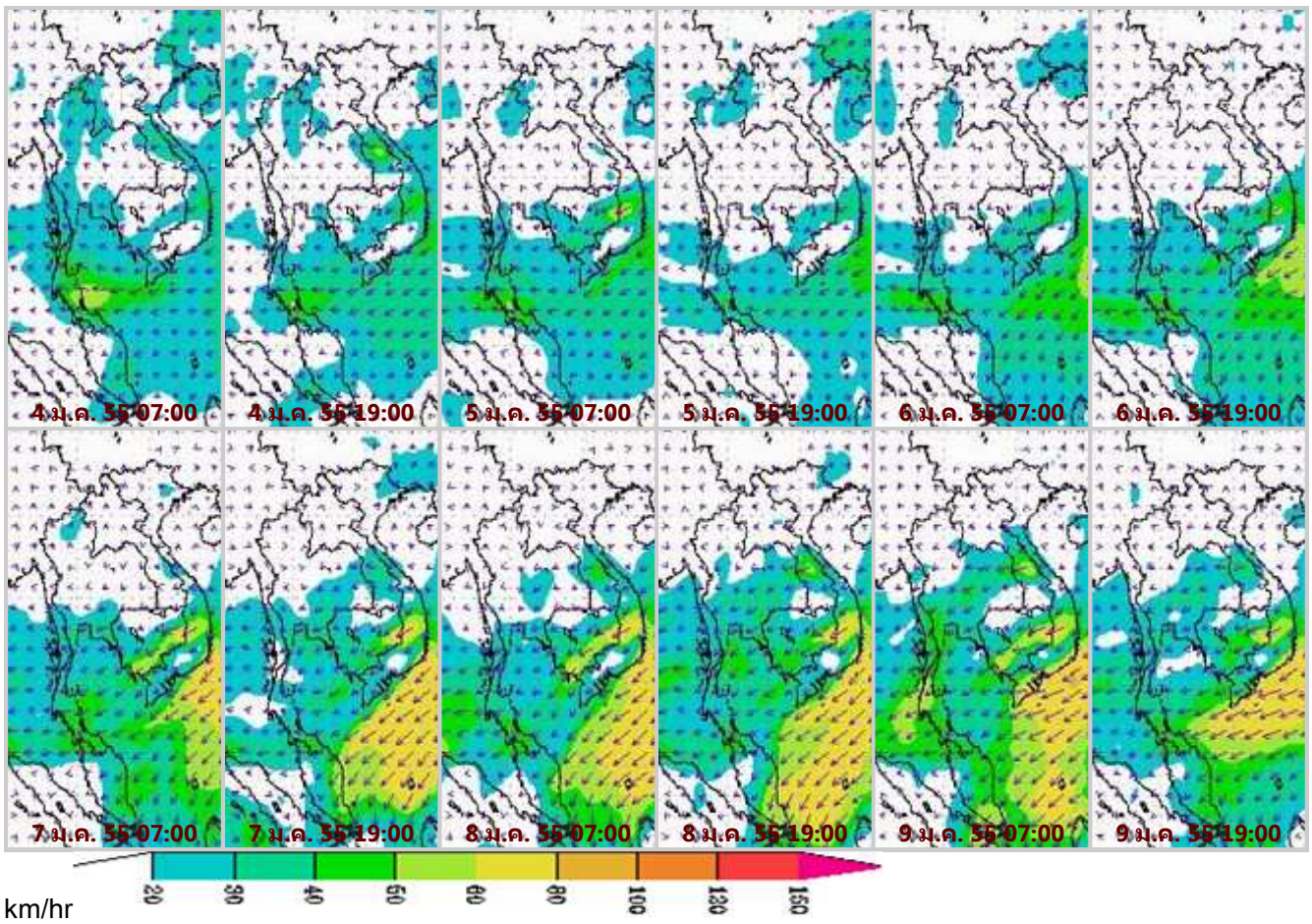
จากภาพถ่ายดาวเทียม Goes-9 พบว่าสัปดาห์นี้กลุ่มเมฆในพื้นที่ภาคใต้ลดลงค่อนข้างมาก ทำให้ปริมาณฝนลดลงมาก ตามไปด้วย แต่ในช่วงปลายสัปดาห์มีเมฆปกคลุมเพิ่มขึ้นเล็กน้อย ส่งผลให้ฝนเพิ่มขึ้นเล็กน้อย

แผนที่อากาศที่ระดับ 1.5 กิโลเมตร เหนือระดับน้ำทะเล จากแบบจำลองสภาพอากาศ WRF



จากภาพแผนที่อากาศที่ระดับ 1.5 กิโลเมตร เหนือระดับน้ำทะเล พบว่าตอนบนและตอนกลางของประเทศยังคงมี ความกดอากาศสูงแผ่ปกคลุม โดยเฉพาะช่วงวันที่ 6-8 ม.ค. 54 ที่มีค่าความกดอากาศสูงสุดอยู่ที่ประมาณ 854-856 hPa แผ่ปกคลุมพื้นที่ประเทศไทยเป็นบริเวณกว้าง

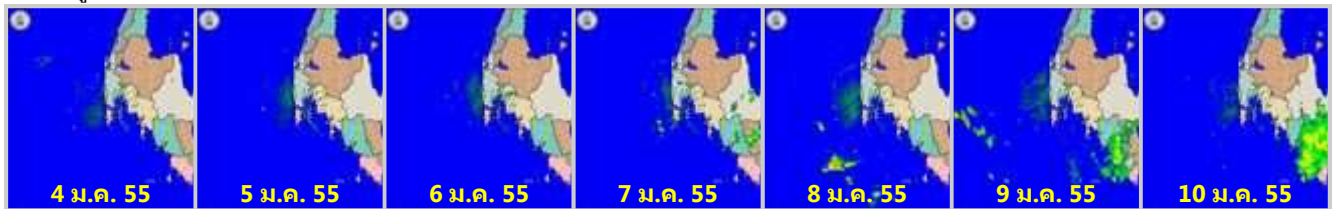
แผนที่ความเร็วลม 1.5 กิโลเมตร เหนือระดับน้ำทะเล จากแบบจำลองสภาพอากาศ WRF



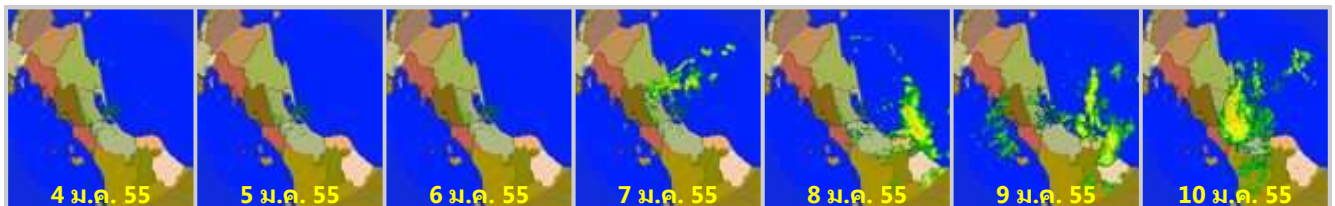
จากภาพแผนที่ความเร็วลมในระดับ 1.5 กิโลเมตร เหนือระดับน้ำทะเล พบว่ามรสุมตะวันออกเฉียงเหนือที่พัดปกคลุม อ่าวไทย ภาคใต้ และทะเลอันดามัน มีกำลังแรงขึ้นในช่วงวันที่ 7-9 ม.ค. 54 ทำให้พื้นที่ภาคใต้มีฝนเพิ่มขึ้นเล็กน้อย โดยมีความเร็วลมสูงสุดประมาณ 50-60 กิโลเมตรต่อชั่วโมง ในวันที่ 9 ม.ค. 55

เครือข่ายภาพเรดาร์กรมอุตุนิยมวิทยา

เรดาร์ภูเก็ต

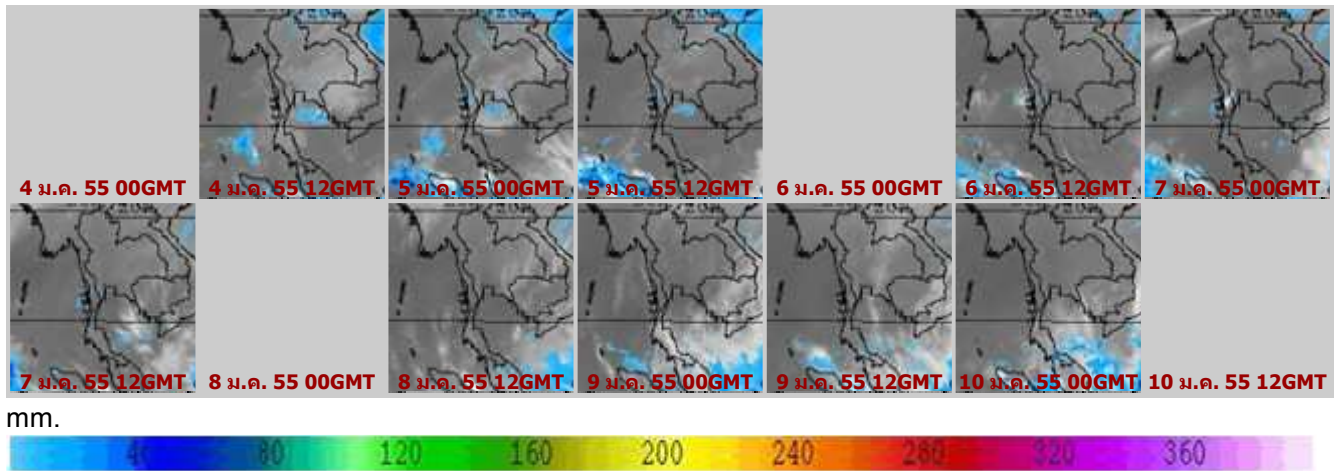


เรดาร์สงขลา



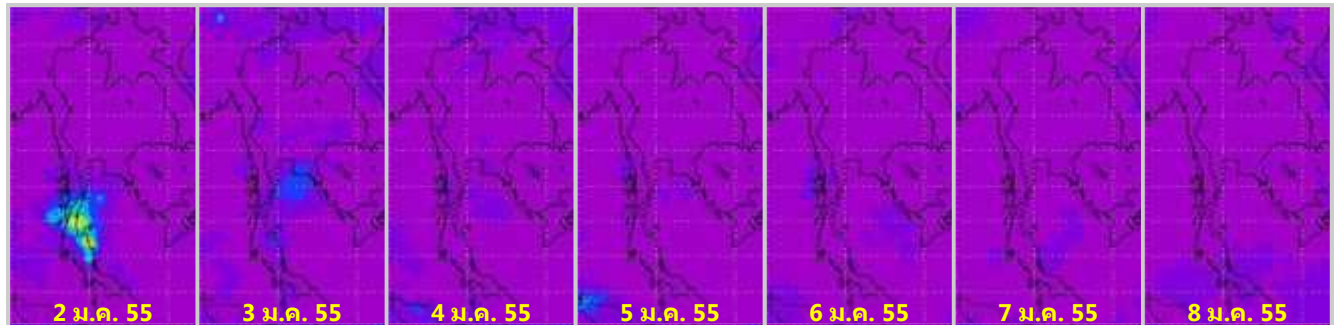
ข้อมูลจากเครือข่ายภาพเรดาร์กรมอุตุนิยมวิทยา พบว่าช่วงปลายสัปดาห์ ตั้งแต่วันที่ 7-10 ม.ค. 54 ปริมาณฝนในพื้นที่ภาคใต้เพิ่มขึ้นจากช่วงต้นสัปดาห์ แต่ยังคงน้อยกว่าสัปดาห์ที่แล้วค่อนข้างมาก

แผนภาพแสดงปริมาณฝนสะสมจากสถาบันวิจัยทหารเรืออเมริกา

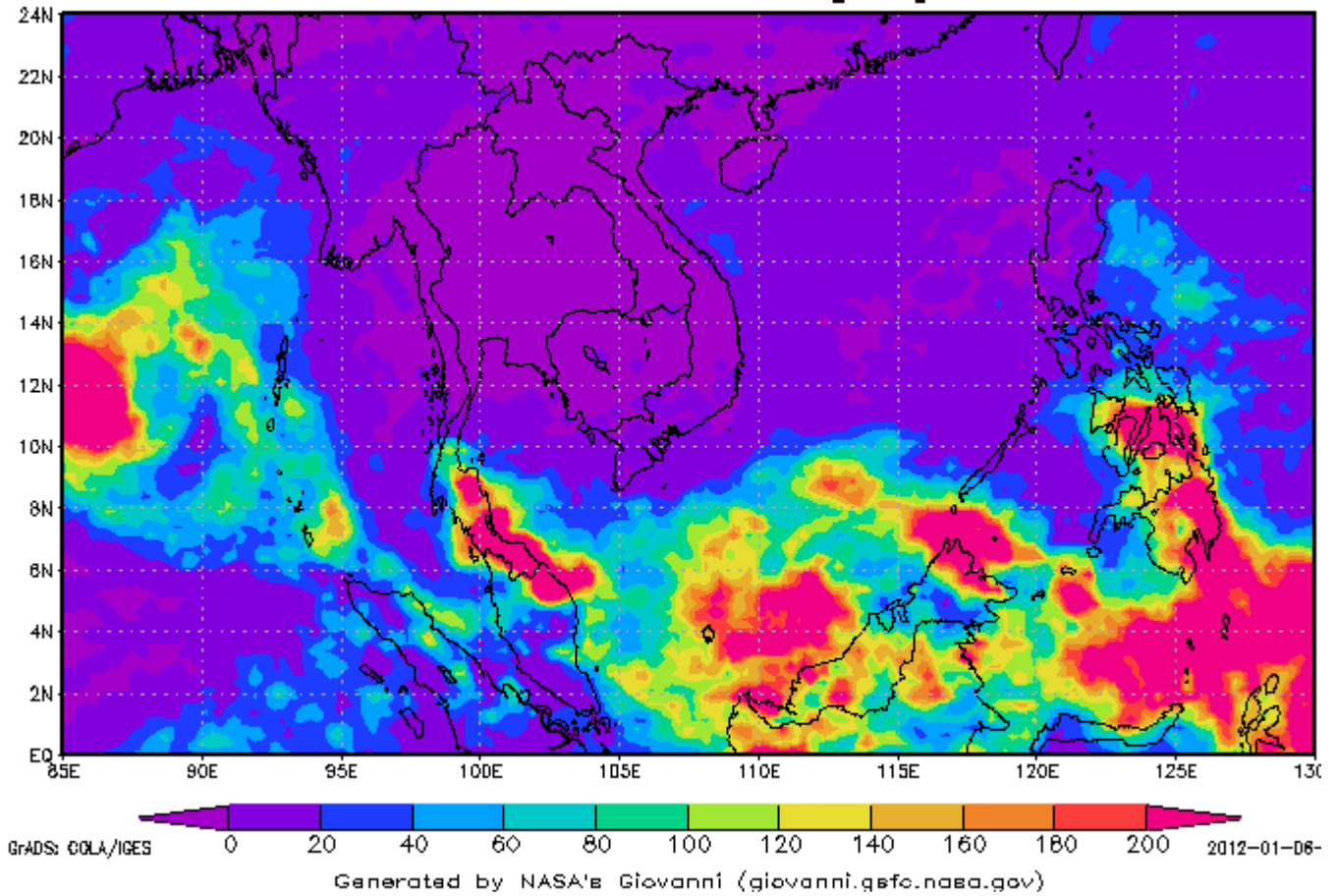


จากแผนภาพแสดงปริมาณฝนสะสมของสถาบันวิจัยทหารเรืออเมริกา พบว่าช่วงปลายสัปดาห์มีกลุ่มฝนกระจุกตัวกันบริเวณภาคใต้ตอนล่าง

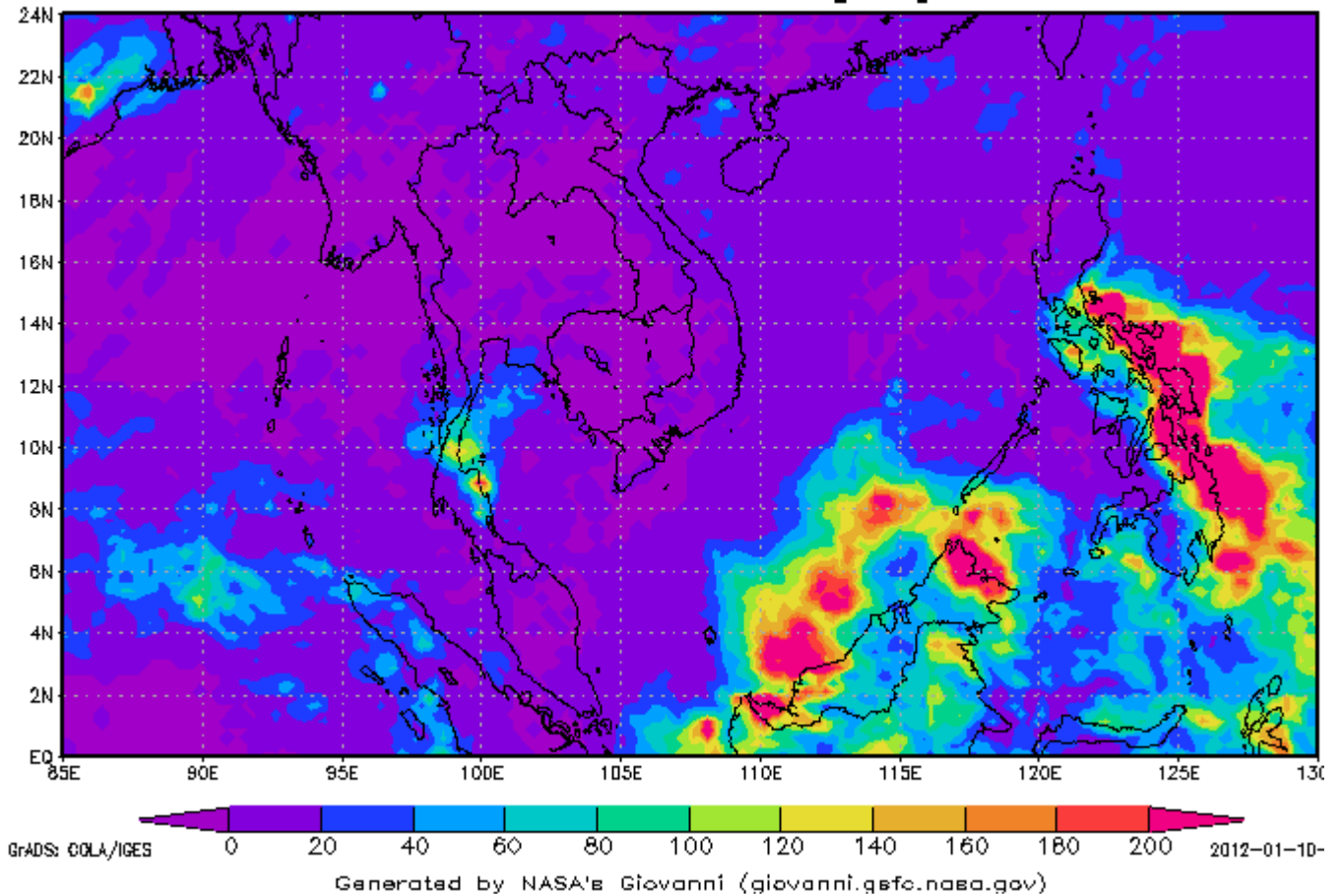
แผนภาพแสดงปริมาณฝนสะสมจาก NASA (2 - 8 ม.ค. 55)



3-hourly TMPA-RT 00Z26Dec2011-00Z02Jan2012
Accumulated Rainfall [mm]



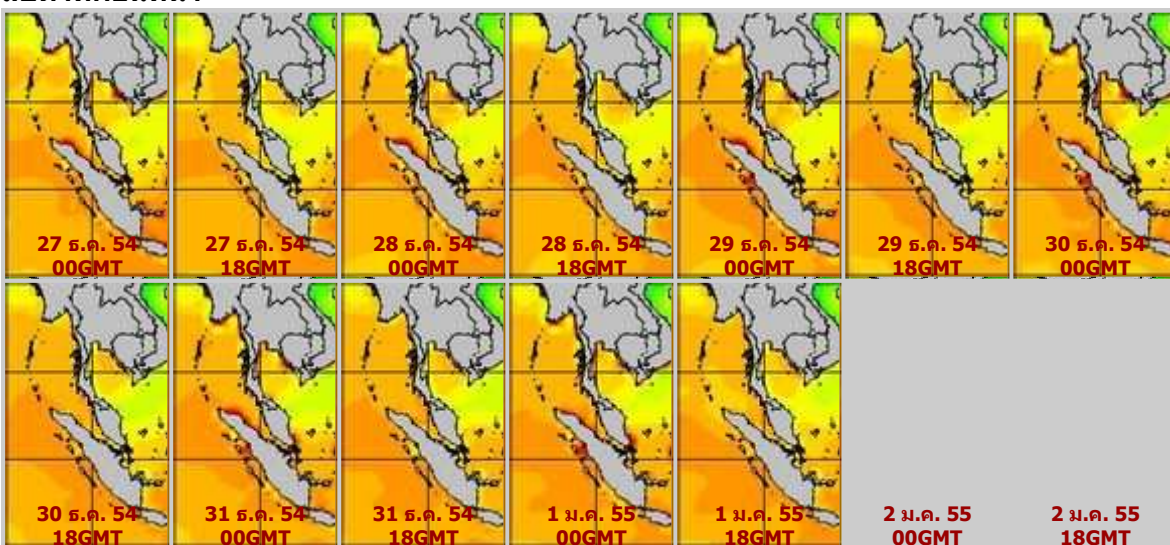
3-hourly TMPA-RT 00Z02Jan2012-00Z09Jan2012
Accumulated Rainfall [mm]



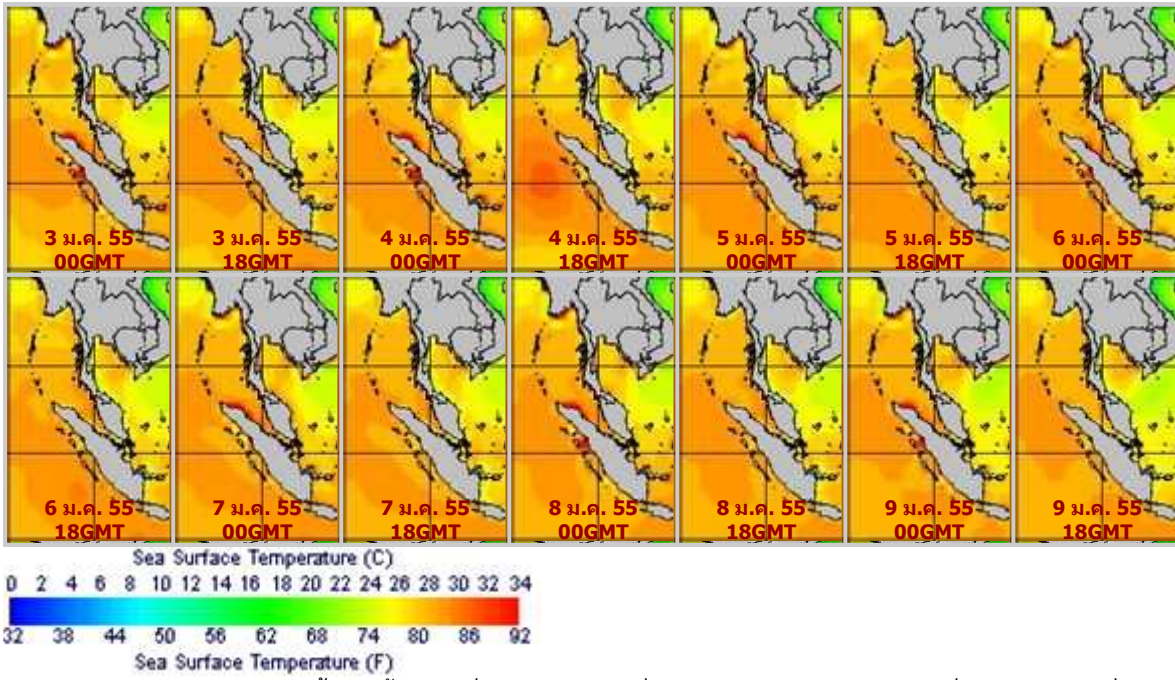
จากแผนภาพแสดงปริมาณฝนสะสมของ NASA พบว่าสัปดาห์นี้กลุ่มฝนที่กระจุกตัวบริเวณภาคใต้ลดลงจากสัปดาห์ที่แล้วค่อนข้างมาก

แผนภาพแสดงอุณหภูมิจนพื้นผิวน้ำทะเล (3-9 ม.ค. 55 วันละ 2 ภาพ 06GMT และ 18GMT)

สัปดาห์ก่อนหน้า



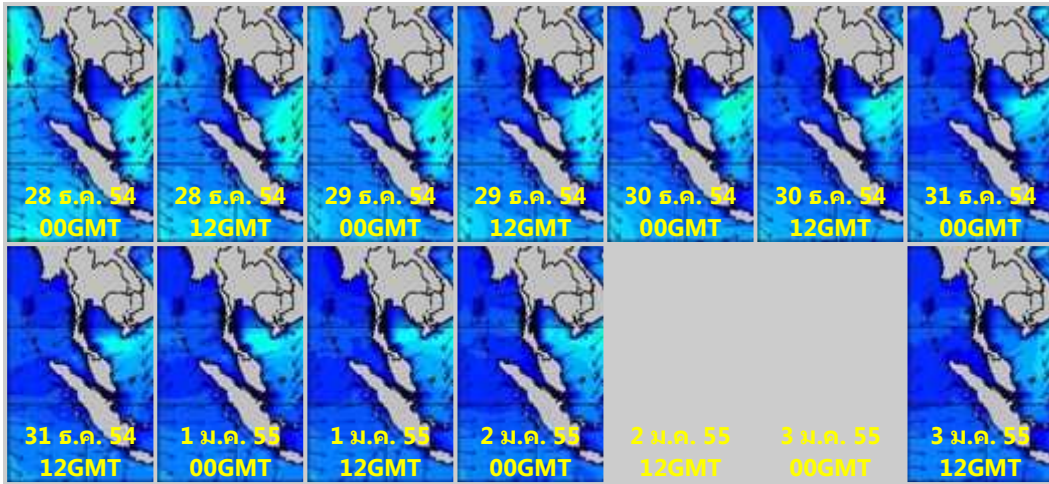
สัปดาห์นี้



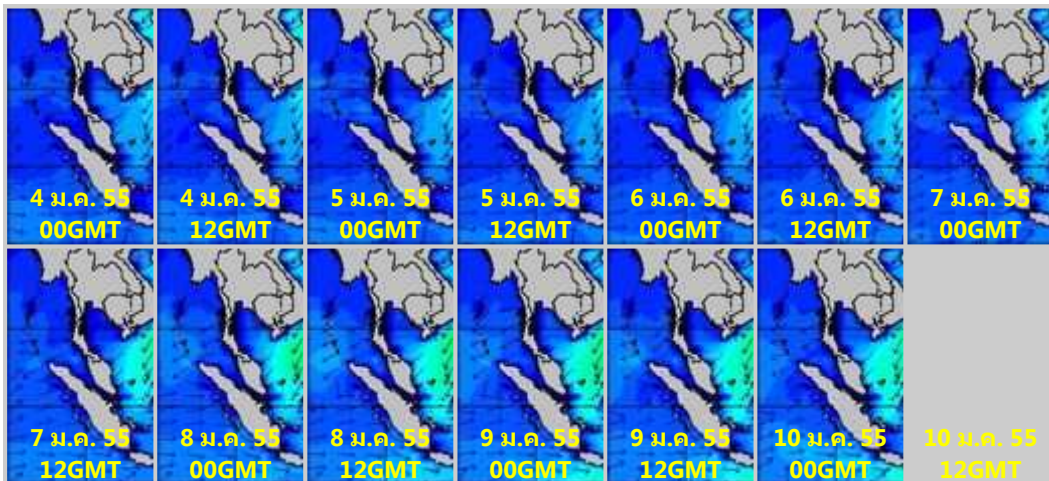
จากแผนภาพแสดงอุณหภูมิพื้นผิวน้ำทะเลเลฝั่งอ่าวไทยและฝั่งอันดามัน พบว่าอุณหภูมิฝั่งอ่าวไทยอยู่ที่ประมาณ 26-28 องศาเซลเซียส ส่วนฝั่งอันดามันอุณหภูมิสูงกว่าฝั่งอ่าวไทย 1-2 องศาเซลเซียส

แผนภาพแสดงความสูงของคลื่น (4- 10 ม.ค. 55 วันละ 2 ภาพ 00GMT และ 12GMT)

สัปดาห์ก่อนหน้า



สัปดาห์นี้





แผนภาพแสดงความสูงของคลื่นบริเวณฝั่งอ่าวไทยและอันดามัน พบว่าสัปดาห์นี้ความสูงของคลื่นฝั่งอันดามันอยู่ที่ประมาณ 1-2 เมตร ตลอดทั้งสัปดาห์ ส่วนฝั่งอ่าวไทยตอนบนความสูงของคลื่นอยู่ที่ประมาณ 1-2 เมตร ฝั่งอ่าวไทยตอนล่าง ช่วงต้นสัปดาห์ความสูงอยู่ที่ประมาณ 1-3 เมตร และเพิ่มขึ้นอย่างต่อเนื่อง โดยช่วงปลายสัปดาห์ความสูงอยู่ที่ประมาณ 2-4 เมตร

ปริมาณฝน

สัปดาห์นี้ปริมาณฝนในพื้นที่ภาคใต้ลดลงจากสัปดาห์ที่แล้วค่อนข้างมาก แต่ยังคงมีฝนตกบริเวณจังหวัดประจวบคีรีขันธ์ นครศรีธรรมราช สุราษฎร์ธานี สงขลา ปัตตานี นราธิวาส เป็นต้น จากการตรวจวัดปริมาณฝนสะสม 7 วัน ของสถานีตรวจอากาศกรมอุตุนิยมวิทยา พบว่าปริมาณฝนสะสมสูงสุดอยู่ที่สถานีนครศรีธรรมราช สงขลา สุราษฎร์ธานี สกษ. โดยวัดปริมาณฝนได้ 71.5 , 51.7 และ 50.0 มิลลิเมตร ตามลำดับ

สถานี	ปริมาณฝนสะสมตั้งแต่ต้นปี(มม.)		เพิ่มขึ้น(มม.)
	2/1/55	9/1/55	
นครศรีธรรมราช	595.2	666.7	71.5
สงขลา	51.2	102.9	51.7
สุราษฎร์ธานี สกษ.	230.4	280.4	50.0
คอหงษ์ สกษ.	33.0	79.0	46.0
หาดใหญ่	36.0	74.4	38.4
ประจวบคีรีขันธ์	14.4	49.1	34.7
นราธิวาส	69.1	102.1	33.0
ปัตตานี	51.5	77.9	26.4
ระยอง	0.0	25.8	25.8
สะเดา	37.7	62.9	25.2
เขียงราย	0.0	25.0	25.0
ชลบุรี	0.0	23.1	23.1
เกาะลันตา	17.8	40.4	22.6
ทองผาภูมิ	0.0	22.4	22.4
ชุมพร	206.0	227.2	21.2
นครศรีธรรมราช สกษ.	398.7	419.5	20.8
พัทลุง สกษ.	122.9	143.1	20.2
สวี สกษ.	198.8	218.8	20.0
น่าน สกษ.	0.0	19.5	19.5
พระแสง สอท.	77.5	96.0	18.5
ยะลา สกษ.	18.4	35.7	17.3
ห้วยโป่ง สกษ.	0.0	16.7	16.7
สัตหีบ	0.0	15.3	15.3
ท่าวังผา	0.0	10.6	10.6

ปริมาณน้ำในอ่างเก็บน้ำ

รายงานข้อมูลน้ำในเขื่อนจากกรมชลประทาน ณ วันที่ 9 ม.ค. 55 พบว่าในช่วงหนึ่งสัปดาห์ที่ผ่านมา ปริมาณน้ำเก็บกักทั่วประเทศ อยู่ที่ 59,665 ล้านลูกบาศก์เมตร ซึ่งลดลงจากสัปดาห์ที่แล้ว (2 ม.ค. 55) 1,182 ล้านลูกบาศก์เมตร โดยเขื่อนที่ยังคงมีปริมาณน้ำเทียบระดับกักเก็บมากกว่า 80% มีดังนี้

ภาคกลาง กระเสียว (100%) ป่าสักฯ (93%)

ภาคตะวันตก ศรีนครินทร์ (88%)

ภาคตะวันออก ประแสร์ (88%) หนองปลาไหล (87%)

ภาคตะวันออกเฉียงเหนือ ลำแซะ (101%) มูลบน (99%) ลำตะคอง (93%) ลำพระเพลิง (90%)

สิรินธร (87%) น้ำอูน (85%) อุบลรัตน์ (82%)

ภาคเหนือ กัวคองหมา (109%) แม่จัด (103%) ภูมิพล (92%) แม่กวง (92%) สิริกิติ์ (89%) กัวลม (88%)

อ่างเก็บน้ำ	2012-01-02		2012-01-09		เพิ่มขึ้น/ลดลง	
	ปริมาตรน้ำ (ล้าน ลบ.ม.)	% เทียบกับ รนก.	ปริมาตรน้ำ (ล้าน ลบ.ม.)	% เทียบกับ รนก.	ปริมาตรน้ำ (ล้าน ลบ.ม.)	% เทียบกับ รนก.
ภาคเหนือ						
ภูมิพล (2)	12,649	94	12,348	92	-301	-2.24
สิริกิติ์ (2)	8,740	92	8,501	89	-239	-2.51
แม่จัด	277	105	274	103	-3	-1.13
กัวลม	100	89	99	88	-1	-0.89
แม่กวง	246	94	243	92	-3	-1.14
กัวคองหมา	187	110	185	109	-2	-1.18
แควน้อย	758	81	694	74	-64	-6.82
รวมภาคเหนือ	22,957	95	22,344	92	-613	-2.27
ภาคตะวันออกเฉียงเหนือ						
ลำปาว	1,554	78	1,492	75	-62	-3.13
ลำตะคอง	303	96	291	93	-12	-3.82
ลำพระเพลิง	99	90	99	90	0	0.00
น้ำอูน	454	87	444	85	-10	-1.92
อุบลรัตน์ (2)	2,071	85	1,995	82	-76	-3.13
สิรินธร (2)	1,739	88	1,720	87	-19	-0.97
จุฬารัตน์ (2)	136	83	129	79	-7	-4.27
ห้วยหลวง	90	67	85	63	-5	-3.70
ลำนางรอง	98	81	96	79	-2	-1.65
มูลบน	140	99	140	99	0	0.00
น้ำพุง (2)	135	82	130	79	-5	-3.03
ลำแซะ	275	100	278	101	3	1.09
รวมภาคตะวันออกเฉียงเหนือ	7,094	86	6,899	84	-195	-2.04
ภาคกลาง						
ป่าสักฯ	778	99	727	93	-51	-6.50
กระเสียว	241	100	241	100	0	0.00
ทับเสลา	71	44	49	31	-22	-13.75
รวมภาคกลาง	1,090	81	1,017	75	-73	-6.75
ภาคตะวันตก						
ศรีนครินทร์ (2)	15,654	88	15,569	88	-85	-0.48
วชิราลงกรณ (2)	6,959	79	6,817	77	-142	-1.60
รวมภาคตะวันตก	22,613	84	22,386	83	-227	-1.04
ภาคตะวันออก						
บางพระ	96	82	93	79	-3	-2.56

หนองปลาไหล	145	89	142	87	-3	-1.83
คลองสิียด	322	77	303	72	-19	-4.52
คลองท่าด่าน	169	75	158	71	-11	-4.91
ประแสร์	221	89	218	88	-3	-1.21
รวมภาคตะวันออก	953	82	914	79	-39	-3.01
ภาคใต้						
แก่งกระจาน	502	71	487	69	-15	-2.11
ปราณบุรี	170	49	167	48	-3	-0.86
รัชชประภา (2)	4,460	79	4,403	78	-57	-1.01
บางกลาง (2)	1,008	69	1,048	72	40	2.75
รวมภาคใต้	6,140	67	6,105	67	-35	-0.31
รวมทั้งประเทศ	60,847	85	59,665	82	-1,182	-2.40

ระดับน้ำท่า

จากรายงานการตรวจวัดระดับน้ำของสถานีวัดน้ำท่ากรมชลประทาน วันที่ 10 ม.ค. 55 ณ เวลา 06.00 น. สถานีที่มีปริมาณน้ำอยู่ในเกณฑ์น้อยวิกฤติ แสดงตามตารางด้านล่าง

ลุ่มน้ำ	แม่น้ำ	สถานีสำรวจปริมาณน้ำ	ข้อมูลสถิติ		ข้อมูลวันที่ 10 ม.ค. 55 เวลา 06.00น.		
			ระดับตลิ่ง (ม.)	ความจุ(ลบ.ม./ไร่)	ระดับน้ำ(ม.)	ปริมาณน้ำ(ลบ.ม./ไร่)	
กก	แม่ลาว	G.10 บ้านหนองผ่า อ.แม่สรวย จ. เชียงราย	3.50	260.00	0.38	10.00	
		G.8 บ้านต้นยาง อ.แม่ลาว จ. เชียงราย	4.00	310.00	0.08	3.20	
ชายฝั่งทะเลตะวันออก	ค.หินดาด	Z.21 บ้านโป่งน้ำร้อน อ.มะขาม จ.จันทบุรี	7.49	263.00	0.61	0.90	
		คลองพวยาร์	Z.14 บ้านฉม้น อ.มะขาม จ.จันทบุรี	7.95	174.00	1.12	3.40
		คลองใหญ่	Z.10 บ้านศรีบัวทอง อ.เขาสมิง จ.ตราด	11.50	507.00	1.57	2.70
		ประแสร์	Z.11 บ้านเขาจิก อ.แก่ง จ.ระยอง	7.27	160.00	2.05	5.60
		แม่ทอง	Z.21 บ้านโป่ง อ.สันกำแพง จ.จันทบุรี	7.49	263.00	0.61	0.90
ชี	แม่น้ำชี	E.23 บ้านค่าย อ.เมือง จ.ชัยภูมิ	9.00	340.00	3.50	5.00	
		E.23 บ้านค่าย อ.เมือง จ.ชัยภูมิ	9.00	340.00	3.50	5.00	
		E.9 บ้านโจด อ.มัญจาคีรี จ.ขอนแก่น	11.00	522.00	1.42	1.20	
		E.9 บ้านโจด อ.มัญจาคีรี จ.ขอนแก่น	11.00	522.00	1.42	1.20	
ทะเลสาบสงขลา	ค.นาท่อม	X.170 บ้านลำ อ.กิ่งอ.ศรีนครินทร์ จ.พัทลุง	27.30	1,154.00	20.79	12.70	
		อู่ตะเภา	X.90 บ้านบางศาลา อ.คลองหอยโข่ง จ.สงขลา	8.00	402.00	3.39	37.60
น่าน	น่าน	N.1 หน้าสำนักงานป่าไม้ อ.เมือง จ.น่าน	7.00	1,300.00	0.20	27.00	
		N.12A บ้านบุญนาค อ.ท่าปลา จ.อุตรดิตถ์	12.24	3,043.00	2.42	141.00	
		N.64 บ้านผาขาว อ.เมือง จ.น่าน	9.50	1,060.00	0.86	27.00	
ปราจีนบุรี	ค.พระปรง	Kgt.12 บ้านแก้ง อ.เมือง จ.สระแก้ว	8.57	203.00	2.30	0.80	
		คลองยาง	Kgt.14 บ้านทุ่งแฝก อ.นาดี จ.ปราจีนบุรี	7.06	345.00	0.60	0.20
		Kgt.14 บ้านทุ่งแฝก อ.นาดี จ.ปราจีนบุรี	7.06	345.00	0.60	0.20	
	ปราจีนบุรี	Kgt.1 บ้านในเมือง อ.เมือง จ.ปราจีนบุรี	4.13	774.00	-0.07	0.00	
		Kgt.3 บ้านกบินทร์ อ.กบินทร์บุรี จ.ปราจีนบุรี	9.68	525.00	0.24	7.20	
	พระสทิง	Kgt.10 บ้านสระขวัญ อ.เมือง จ.สระแก้ว	11.50	314.00	5.61	2.00	
	ห้วยโสมง	Kgt.15A บ้านแก่งดินสอ อ.นาดี จ.ปราจีนบุรี	9.07	776.00	2.12	0.00	

		Kgt.15A บ้านแก่งดินสอ อ.นาดี จ.ปราจีนบุรี	9.07	776.00	2.12	0.00
ปิง	ทา	P.87 บ้านป่าซาง อ.ป่าซาง จ.ลำพูน	4.10	144.00	0.40	0.40
	น้ำกวาง	P.5 สะพานท่าสิงห์พิทักษ์ อ.เมือง จ.ลำพูน	5.00	140.00	2.45	3.00
	ปิง	P.1 ที่สะพานนารัฐ อ.เมือง จ.เชียงใหม่	3.70	440.00	1.37	22.00
		P.67 บ้านแม่แต อ.สันทราย จ.เชียงใหม่	4.00	420.00	-0.23	5.50
	ลี้	P.76 บ้านแม่ฮิโสะ อ.ลี้ จ.ลำพูน	5.40	320.00	0.95	6.40
	แม่วาง	P.82 บ้านสบวิน อ.แม่วาง จ.เชียงใหม่	3.80	120.00	1.14	9.80
		P.84 บ้านพันตน อ.แม่วาง จ.เชียงใหม่	4.00	60.00	0.90	3.40
		P.81 บ้านโป่ง อ.สันกำแพง จ.เชียงใหม่	5.80	110.00	1.00	1.90
		P.82 บ้านสบวิน อ.แม่วาง จ.เชียงใหม่	3.80	120.00	1.14	9.80
		P.84 บ้านพันตน อ.แม่วาง จ.เชียงใหม่	4.00	60.00	0.90	3.40
ป่าสัก	ป่าสัก	S.33 บ้านท่าห้วยยาง อ.หล่มเก่า จ.เพชรบูรณ์	8.81	384.00	0.73	3.20
		S.42 บ้านบ่อวัง อ.วิเชียรบุรี จ.เพชรบูรณ์	10.20	186.00	2.19	1.40
		S.4B สะพานพัฒนาภาคเหนือ3 อ.เมือง จ.เพชรบูรณ์	10.10	203.00	2.84	0.90
ภาคใต้ฝั่งตะวันตก	ค.บางใหญ่	X.191 ร.ร.สตรีภูเก็ต อ.เมือง จ.ภูเก็ต	4.91	42.00	1.46	0.40
	คลองละงู	X.150 บ้านท่าเคียน อ.ละงู จ.สตูล	12.86	310.00	6.30	19.00
	ตะกั่วป่า	X.186 บ้านตลาดเก่า อ.ตะกั่วป่า จ.พังงา	3.33	352.00	-0.47	0.30
ภาคใต้ฝั่งตะวันออก	คลองกลาย	X.149 บ้านหัวนา อ.นบพิตำ จ.นครศรีธรรมราช	33.96	1,500.00	29.85	106.80
	คลองชุมพร	X.53A บ้านวังไผ่ อ.เมือง จ.ชุมพร	9.34	163.00	2.50	4.20
	ท่าตะเภา	X.158 ที่สะพานบ้านวังครก อ.ท่าแซะ จ.ชุมพร	11.59	660.00	3.56	22.00
		X.180 ที่สะพานเทศบาล 2 อ.เมือง จ.ชุมพร	3.80	262.00	0.60	16.00
	สายบุรี	X.184 บ้านซากอ อ.ศรีสาคร จ.นราธิวาส	33.00	1,975.00	24.77	132.00
มูล	มูล	M.6A บ้านสตึก อ.สตึก จ.บุรีรัมย์	5.40	303.00	1.08	1.90
		M.7 สะพานเสรีประชาธิปไตย อ.เมือง จ.อุบลราชธานี	7.00	2,600.00	2.08	108.00
	ลำตะคอง	M.89 สะพานอาคารเซิร์ม อ.ปากช่อง จ.นครราชสีมา	7.30	209.00	1.42	1.70
	ลำปลายมาศ	M.185 บ้านไผ่น้อย อ.ลำปลายมาศ จ.บุรีรัมย์	7.10	142.00	5.59	0.90
	ลำพระเพลิง	M.145 บ้านวังกะโล่ อ.ปากช่อง จ.นครราชสีมา	7.45	157.00	3.31	0.20
	ห้วยขยุง	M.176 บ้านโนนศรีโคล อ.กันทรารมย์ จ.ศรีสะเกษ	9.30	268.00	0.79	2.00
	ห้วยทับทัน	M.42 บ้านห้วยทับทัน อ.ห้วยทับทัน จ.ศรีสะเกษ	8.00	131.00	2.82	0.00
	ห้วยละเือง	M.155 บ้านนาฝื่อ อ.เมือง จ.อำนาจเจริญ	5.80	300.00	0.59	0.30
ยม	ยม	Y.14 บ้านดอนระเบียง อ.ศรีสีขนาลัย จ.สุโขทัย	12.00	2,568.00	1.14	22.40
		Y.16 บ้านบางระกำ อ.บางระกำ จ.พิษณุโลก	7.15	357.00	0.85	1.80
		Y.17 บ้านสามง่าม อ.สามง่าม จ.พิจิตร	5.56	363.00	1.44	28.90
		Y.1C ที่สะพานบ้านน้ำโค้ง อ.เมือง จ.แพร่	8.20	1,000.00	0.60	19.00
		Y.20 บ้านห้วยลึก อ.สอง จ.แพร่	8.10	1,000.00	1.03	14.00
		Y.33 บ้านคลองตาล อ.ศรีสำโรง จ.สุโขทัย	9.56	842.00	2.54	11.60
		Y.14 บ้านดอนระเบียง อ.ศรีสีขนาลัย จ.สุโขทัย	12.00	2,568.00	1.14	22.40

สาละวิน	ปาย	Sw.5A บ้านท่าโป่งแดง อ.เมือง จ.แม่ฮ่องสอน	5.00	700.00	-0.09	28.00
อิง	อิง	I.17 บ้านจตุรย์งาม อ.เมือง จ.พะเยา	3.50	120.00	0.84	10.00
เจ้าพระยา	คลองโพธิ์	Ct.7 บ้านใหม่คลองเจริญ อ.กิ่งอ.แม่เป็น จ.นครสวรรค์	104.88	170.00	101.78	2.30
	ห้วยขุนแก้ว	C.30 บ้านสมอทอง อ.ห้วยคต จ.อุทัยธานี	110.12	1,200.00	101.60	0.00
เพชรบุรี	ค.ทับสะแก	Gt.9 บ้านกลาง อ.ทับสะแก จ.ประจวบฯ	3.85	70.00	0.50	0.10
แม่กลอง	ลำภาชี	K.17 บ้านบ่อ อ.สวนผึ้ง จ.ราชบุรี	5.90	550.00	0.36	6.90
โขง	แม่น้ำเลย	Kh.58A บ้านฟากเลย อ.เมือง จ.เลย	8.00	500.00	1.27	5.40
		Kh.58A บ้านฟากเลย อ.เมือง จ.เลย	8.00	500.00	1.27	5.40