

รายงานข้อมูลน้ำรายสัปดาห์ ครั้งที่ 1/2555 (ระหว่างวันที่ 28 ธ.ค. 54 - 3 ม.ค. 55)

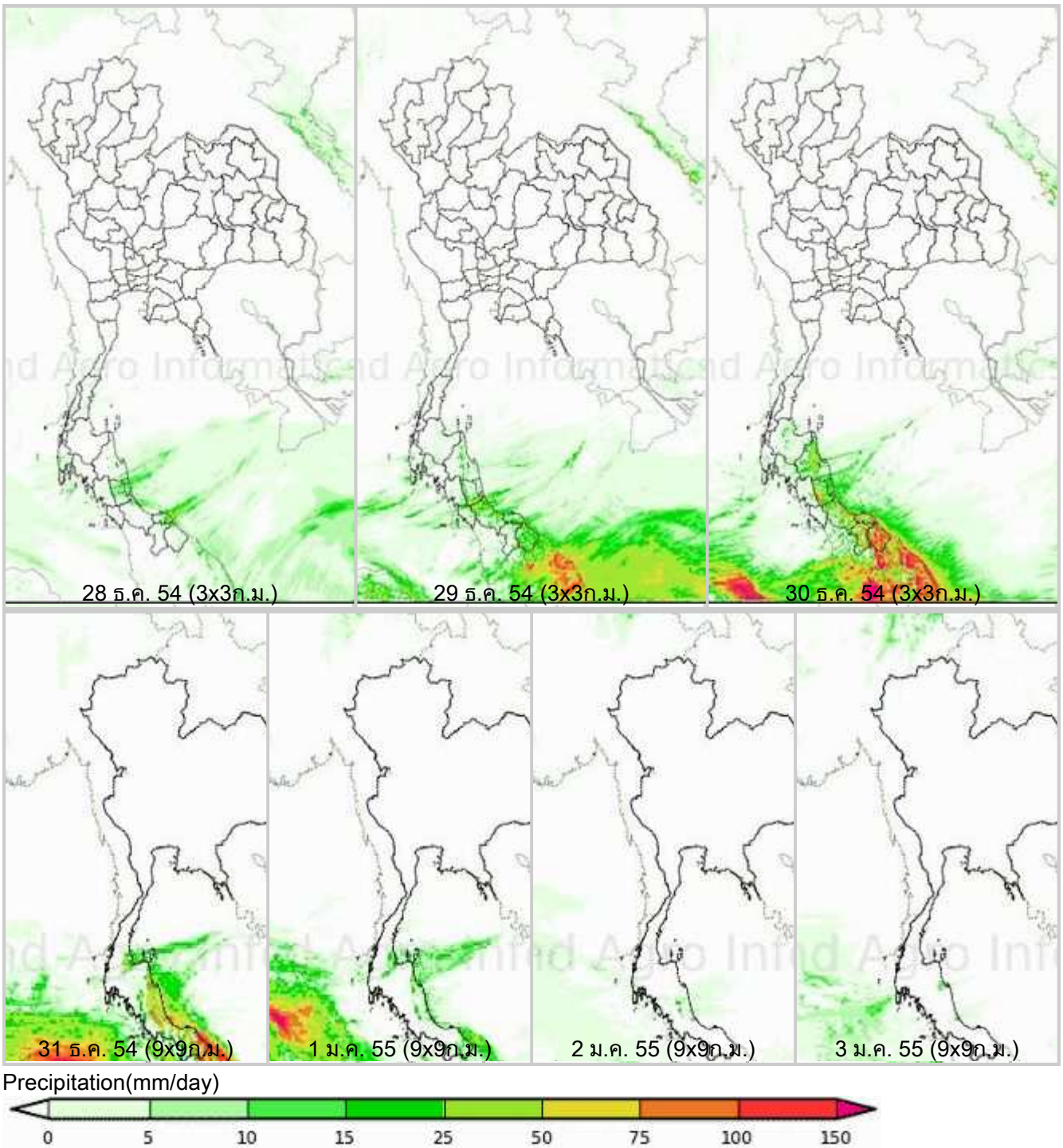
สรุปข้อมูลน้ำรายสัปดาห์

1. สัปดาห์นี้ปริมาณฝนในพื้นที่ภาคใต้เพิ่มขึ้นค่อนข้างมาก โดยตกหนักในพื้นที่ภาคใต้ตอนล่างและเลื่อนขึ้นสู่บริเวณภาคใต้ตอนบน ทำให้เกิดน้ำท่วมหนักและน้ำป่าไหลหลากในหลายจังหวัด โดยจังหวัดที่ได้รับผลกระทบส่วนใหญ่อยู่ทางฝั่งตะวันออกของภาค เช่น สงขลา ปัตตานี ยะลา พัทลุง นราธิวาส ชุมพร สุราษฎร์ธานี นครศรีธรรมราช จากการตรวจวัดปริมาณฝนสะสม 7 วัน ของสถานีตรวจอากาศกรมอุตุนิยมวิทยา พบว่าปริมาณฝนสะสมสูงสุดอยู่ที่สถานีนครศรีธรรมราช นครศรีธรรมราช สกษ. และ สถานีสงขลา โดยวัดปริมาณฝนได้ 627.4 , 420.3 และ 400.9 มิลลิเมตร ตามลำดับ
2. อุณหภูมิพื้นผิวน้ำทะเลฝั่งอ่าวไทยอยู่ที่ประมาณ 26-28 องศาเซลเซียส ส่วนฝั่งอันดามันอุณหภูมิสูงกว่าฝั่งอ่าวไทย 1-2 องศาเซลเซียส ด้านความสูงของคลื่นช่วงต้นสัปดาห์ความสูงของคลื่นฝั่งอันดามันอยู่ที่ประมาณ 1-2 เมตร หลังจากนั้นได้ลดลงอย่างต่อเนื่องจนอยู่ที่ประมาณ 1-2 เมตร ในช่วงปลายสัปดาห์ส่วนฝั่งอ่าวไทยตอนบน ช่วงต้นสัปดาห์ความสูงของคลื่นอยู่ที่ประมาณ 1-2 เมตร หลังจากนั้นความสูงได้เพิ่มขึ้นเป็น 1-3 เมตร ในช่วงวันที่ 31 ธ.ค. 54 และวันที่ 1-2 ม.ค. 55 หลังจากได้ความสูงของคลื่นได้ลดลง ส่วนฝั่งอ่าวไทยตอนล่าง สัปดาห์นี้คลื่นสูงค่อนข้างมาก โดยเฉพาะวันที่ 31 ธ.ค. 54 และวันที่ 1-2 ม.ค. 55 ที่ความสูงของคลื่นอยู่ที่ประมาณ 3-5 เมตร
3. รายงานข้อมูลน้ำในเขื่อนจากกรมชลประทาน ณ วันที่ 2 ม.ค. 55 พบว่าในช่วงหนึ่งสัปดาห์ที่ผ่านมาปริมาณน้ำเก็บกักทั่วประเทศ อยู่ที่ 60,847 ล้านลูกบาศก์เมตร ลดลงจากสัปดาห์ที่แล้ว (26 ธ.ค. 54) 972 ล้านลูกบาศก์เมตร โดยเขื่อนที่ยังคงมีปริมาณน้ำเทียบระดับกักเก็บมากกว่า 80% มีดังนี้
ภาคกลาง กระเสี้ยว (100%) ป่าสัก (99%)
ภาคตะวันตก ศรีนครินทร์ (88%)
ภาคตะวันออก ประแสร์ (89%) หนองปลาไหล (89%) บางพระ (82%)
ภาคตะวันออกเฉียงเหนือ ลำแซะ (100%) มูลบน (99%) ลำตะคอง (96%) ลำพระเพลิง (90%) สิรินคร (88%) น้ำอูน (87%) อุบลรัตน์ (85%) จุฬารัตน์ (83%) น้ำพุง (82%) ลำนางรอง (81%)
ภาคเหนือ กัวคองมา (110%) แม่จัด (105%) แม่กวง (94%) ภูมิพล (94%) สิริกิติ์ (92%) กิวลม (89%) แควน้อย (81%)

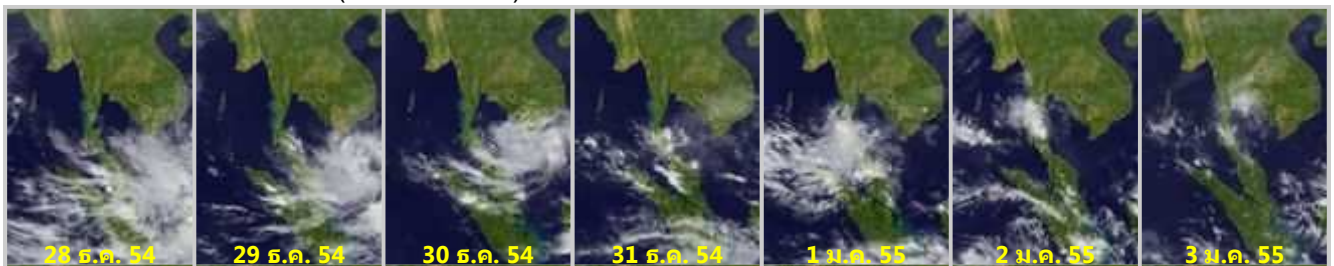
แผนภาพคาดการณ์ปริมาณฝนรายวันล่วงหน้า 7 วัน ความละเอียด 3x3 กิโลเมตร และ 9x9 จากแบบจำลองสภาพอากาศ(WRF Model) คาดการณ์เมื่อวันที่ 28 ธ.ค. 54

จากแผนภาพคาดการณ์ปริมาณฝนสะสมรายวันล่วงหน้า 7 วัน ความละเอียด 3x3 กิโลเมตร และ 9x9 กิโลเมตร จากแบบจำลองสภาพอากาศ WRF โดยคาดการณ์เมื่อวันที่ 28 ธ.ค. 54 ผลลัพธ์ที่ได้คือ ช่วงวันที่ 29 ธ.ค. 54 ถึงวันที่ 1 ม.ค. 55 มีฝนมากบริเวณภาคใต้ตอนล่าง โดยเฉพาะวันที่ 31 ธ.ค. 54 และวันที่ 1 ม.ค. 55 ที่มีฝนตกหนัก

โดยผลลัพธ์ที่ได้จากแบบจำลองมีความสอดคล้องใกล้เคียงกับเหตุการณ์ที่เกิดขึ้นจริง เมื่อเปรียบเทียบกับภาพเรดาร์ตรวจอากาศของกรมอุตุนิยมวิทยา แผนภาพแสดงปริมาณฝนสะสมของสถาบันวิจัยทหารเรืออเมริกา และแผนภาพแสดงปริมาณฝนสะสมของ NASA

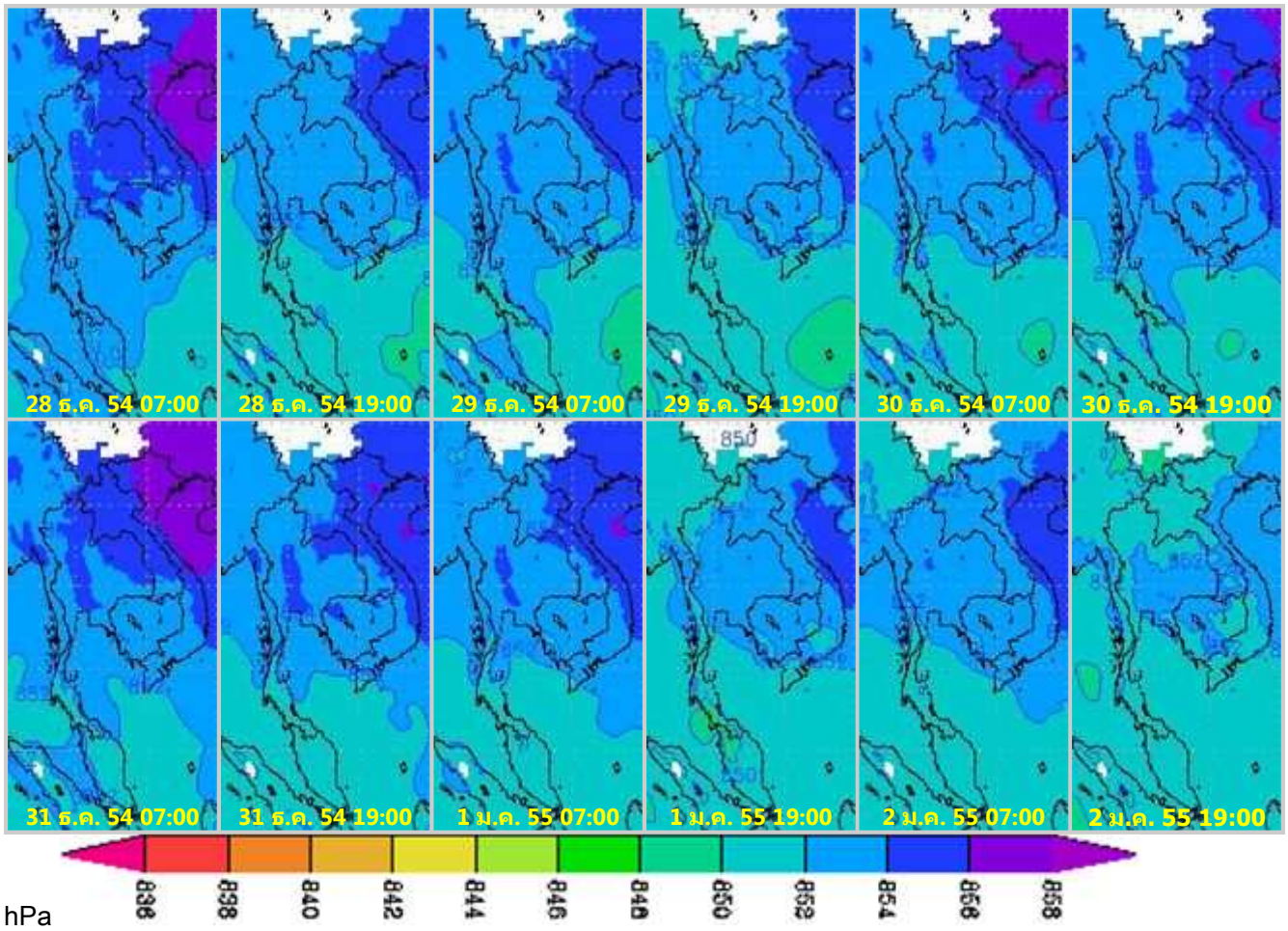


ภาพถ่ายดาวเทียม Goes-9 (21 - 3 ม.ค. 55)



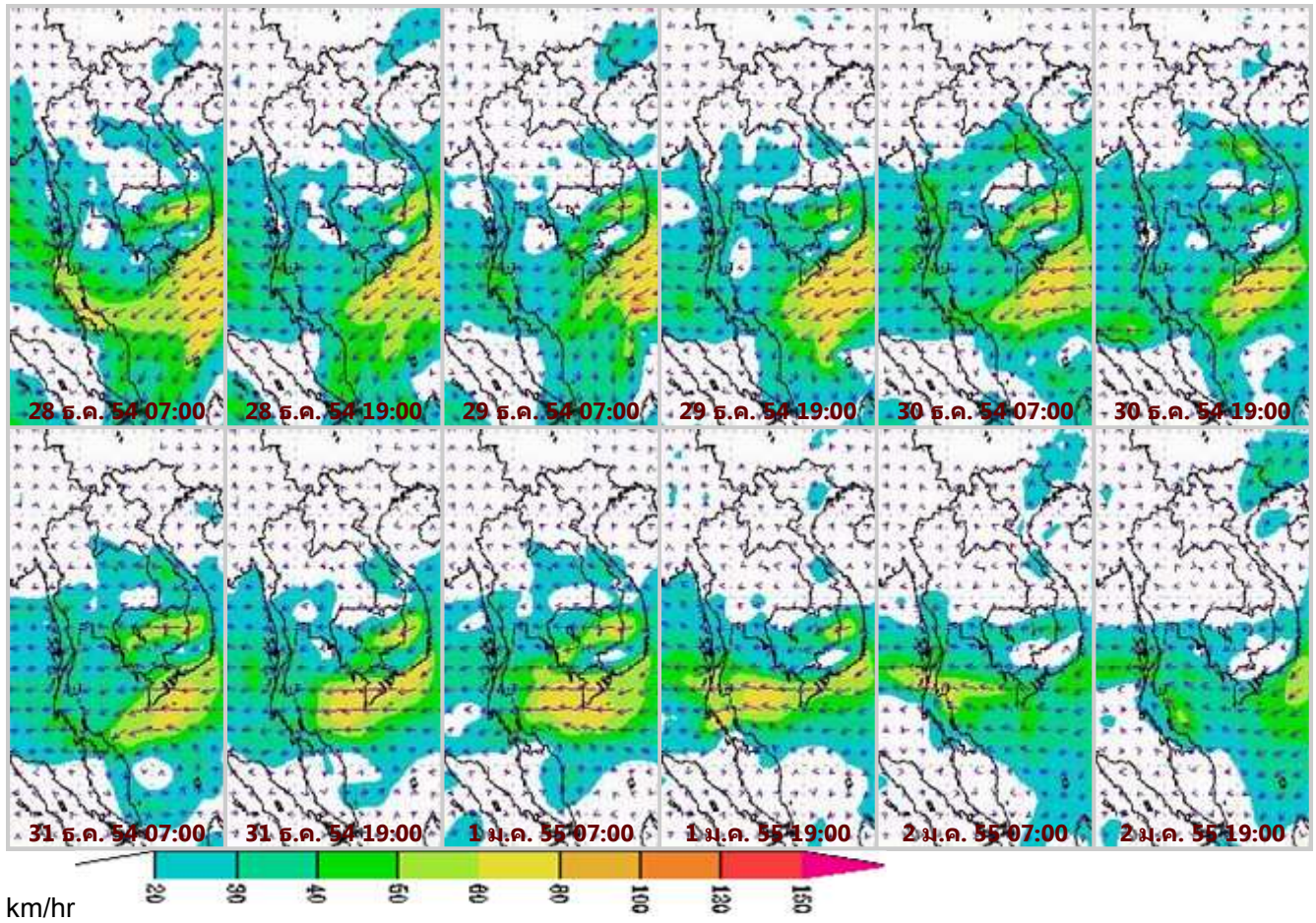
จากภาพถ่ายดาวเทียม Goes-9 พบว่าช่วงวันที่ 29 ธ.ค. 54 ถึงวันที่ 2 ม.ค. 55 มีกลุ่มเมฆค่อนข้างหนาปกคลุมพื้นที่ภาคใต้ตอนล่างและค่อย ๆ เคลื่อนตัวสู่ภาคใต้ตอนบน ทำให้มีฝนตกหนักและเกิดน้ำท่วมในหลายบริเวณ

แผนที่อากาศที่ระดับ 1.5 กิโลเมตร เหนือระดับน้ำทะเล จากแบบจำลองสภาพอากาศ WRF



จากภาพแผนที่อากาศที่ระดับ 1.5 กิโลเมตร เหนือระดับน้ำทะเล พบว่าตอนบนและตอนกลางของประเทศยังคงมี ความกดอากาศสูงแผ่ปกคลุมเป็นระยะ โดยมีค่าความกดอากาศอยู่ที่ประมาณ 854-856 hPa

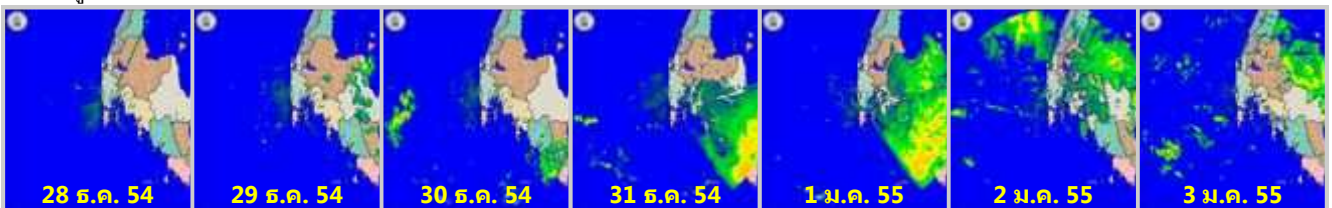
แผนที่ความเร็วลม 1.5 กิโลเมตร เหนือระดับน้ำทะเล จากแบบจำลองสภาพอากาศ WRF



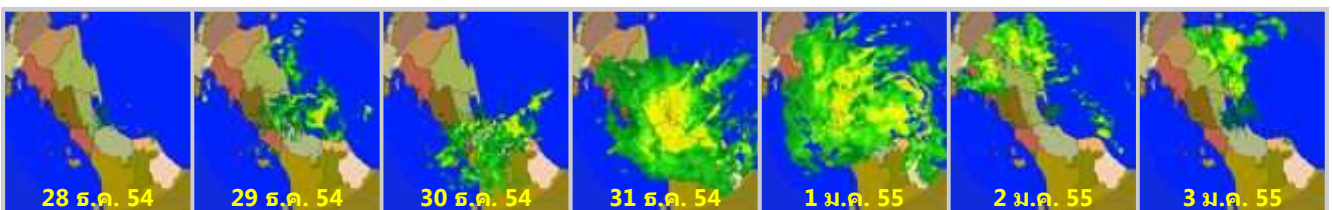
จากภาพแผนที่ความเร็วลมในระดับ 1.5 กิโลเมตร เหนือระดับน้ำทะเล พบว่าสัปดาห์นี้มรสุมตะวันออกเฉียงเหนือที่พัดผ่านอ่าวไทย ประเทศไทย และทะเลอันดามัน มีกำลังแรง โดยมีความเร็วลมสูงสุดประมาณ 60-80 กิโลเมตรต่อชั่วโมง ในวันที่ 28 ธ.ค. 54

เครือข่ายภาพเรดาร์กรมอุตุนิยมวิทยา

เรดาร์ภูเก็ต

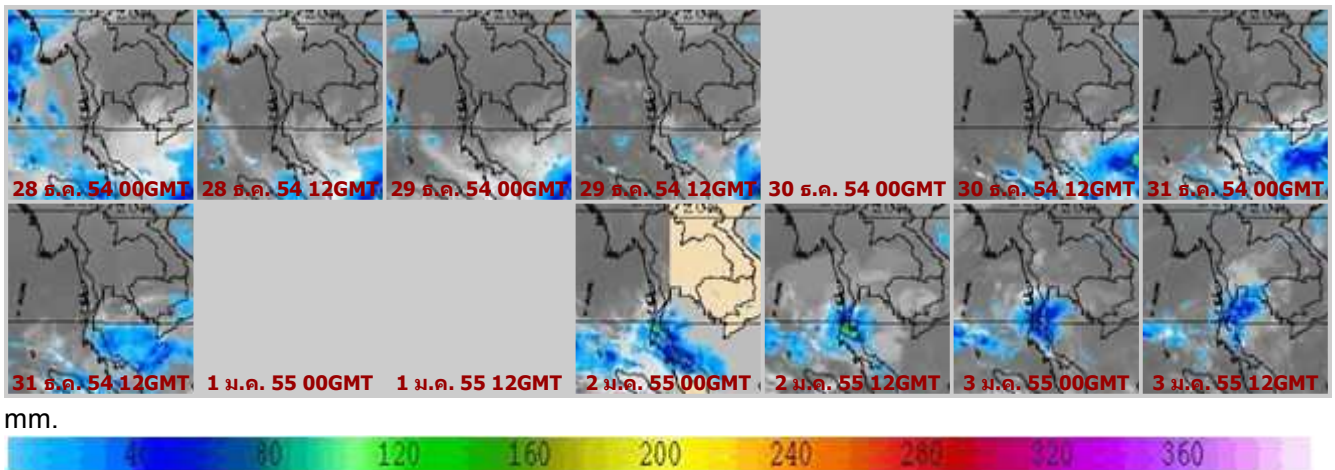


เรดาร์สงขลา



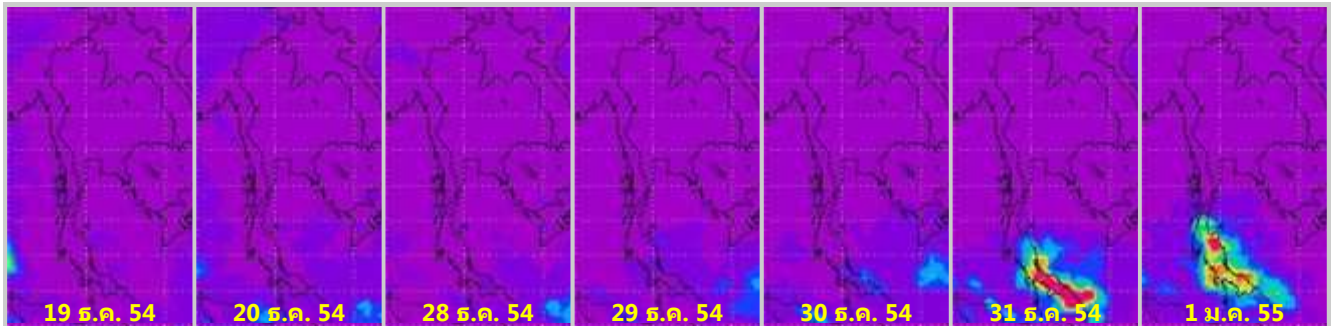
ข้อมูลจากเครือข่ายภาพเรดาร์กรมอุตุนิยมวิทยา พบว่าตั้งแต่วันที่ 29 ธ.ค. 54 ถึงวันที่ 3 ม.ค. 55 มีฝนตกหนักบริเวณภาคใต้ โดยเฉพาะวันที่ 31 ธ.ค.54 และ 1 ม.ค. 55 ที่ฝนตกหนักมากจนทำให้เกิดน้ำท่วมในหลายจังหวัด

แผนภาพแสดงปริมาณฝนสะสมจากสถาบันวิจัยทหารเรืออเมริกา

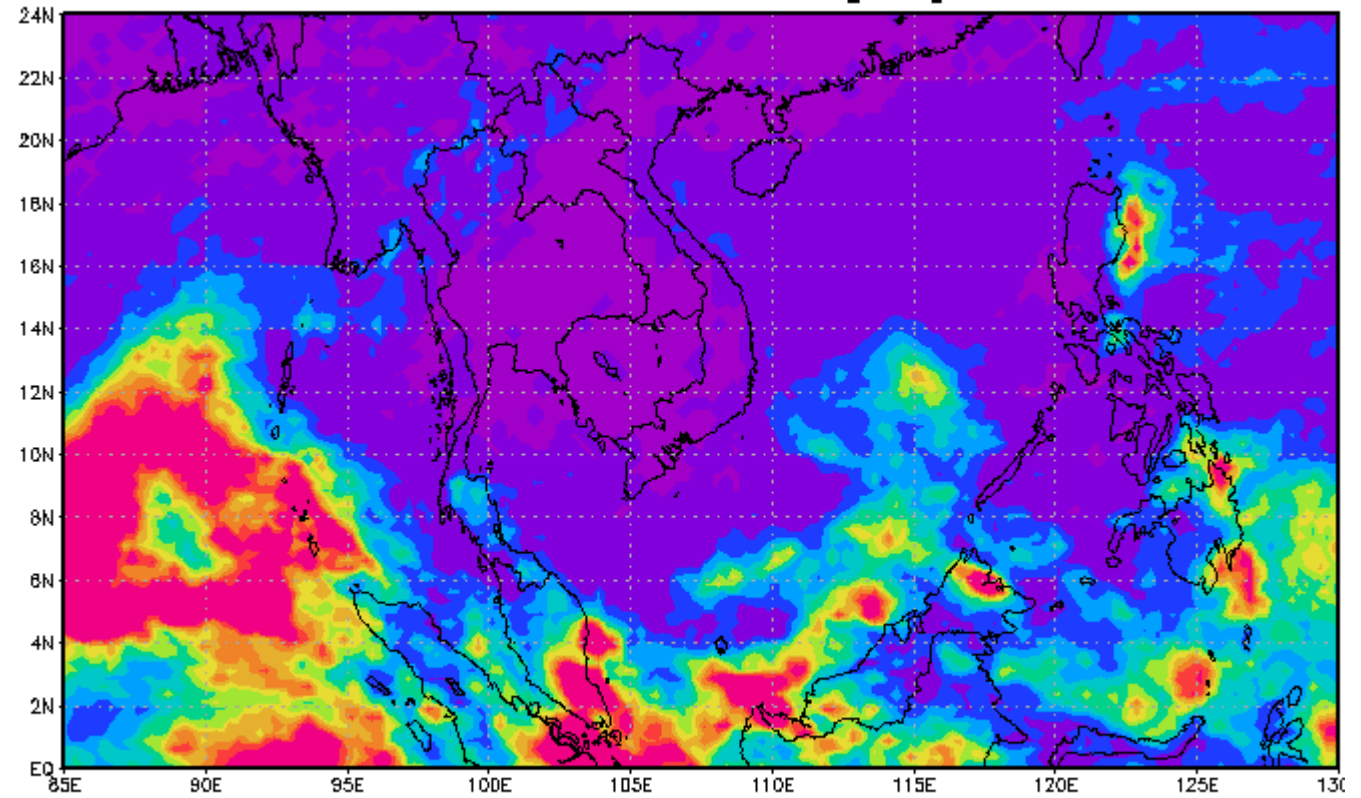


จากแผนภาพแสดงปริมาณฝนสะสมของสถาบันวิจัยทหารเรืออเมริกา พบว่าช่วงกลางสัปดาห์จนถึงปลายสัปดาห์มีกลุ่มฝนกระจุกตัวกันมากบริเวณภาคใต้

แผนภาพแสดงปริมาณฝนสะสมจาก NASA (19 - 1 ม.ค. 55)



3-hourly TMPA-RT 00Z19Dec2011-00Z26Dec2011
Accumulated Rainfall [mm]

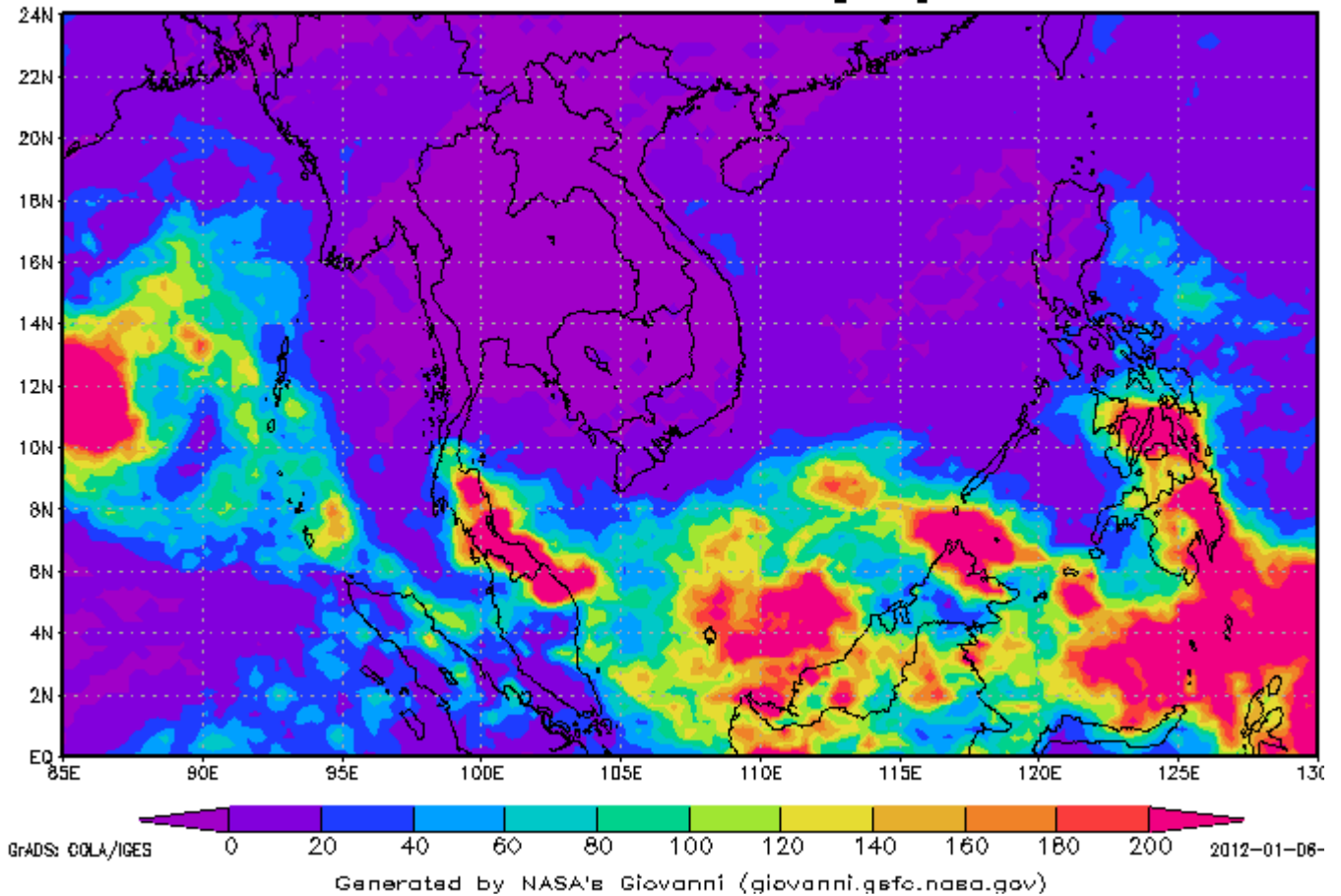


GrADS: GOLA/IGES

0 20 40 60 80 100 120 140 160 180 200 2011-12-27-

Generated by NASA's Giovanni (giovanni.gsfc.nasa.gov)

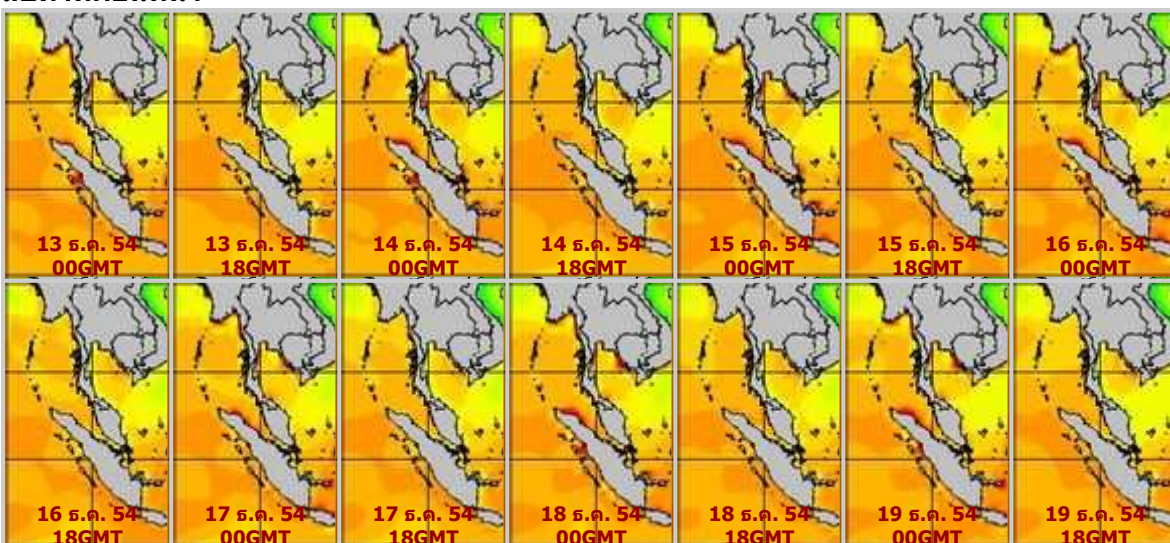
3-hourly TMPA-RT 00Z26Dec2011-00Z02Jan2012
Accumulated Rainfall [mm]



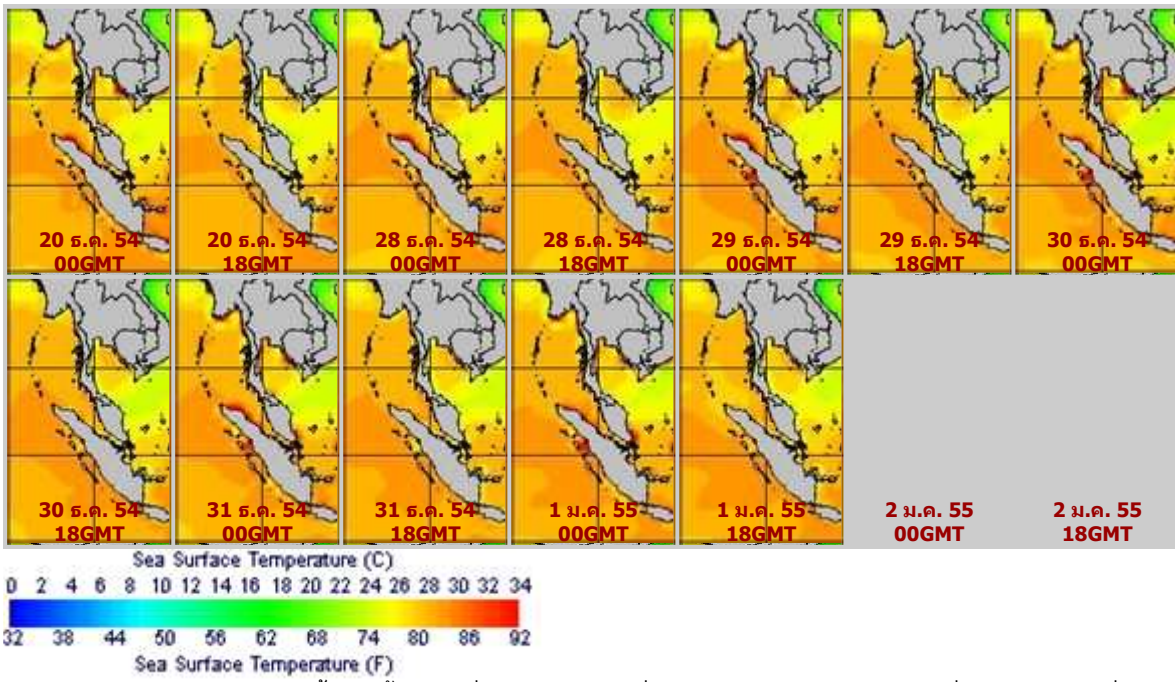
จากแผนภาพแสดงปริมาณฝนสะสมของ NASA พบว่าสปีดาร์นี้บริเวณภาคใต้มีกลุ่มฝนกระจกตัวเพิ่มขึ้นจากสปีดาร์ที่แล้วค่อนข้างมาก

แผนภาพแสดงอุณหภูมิพื้นผิวน้ำทะเล (20- 2 ม.ค. 55 วันละ 2 ภาพ 06GMT และ 18GMT)

สปีดาร์ก่อนหน้า



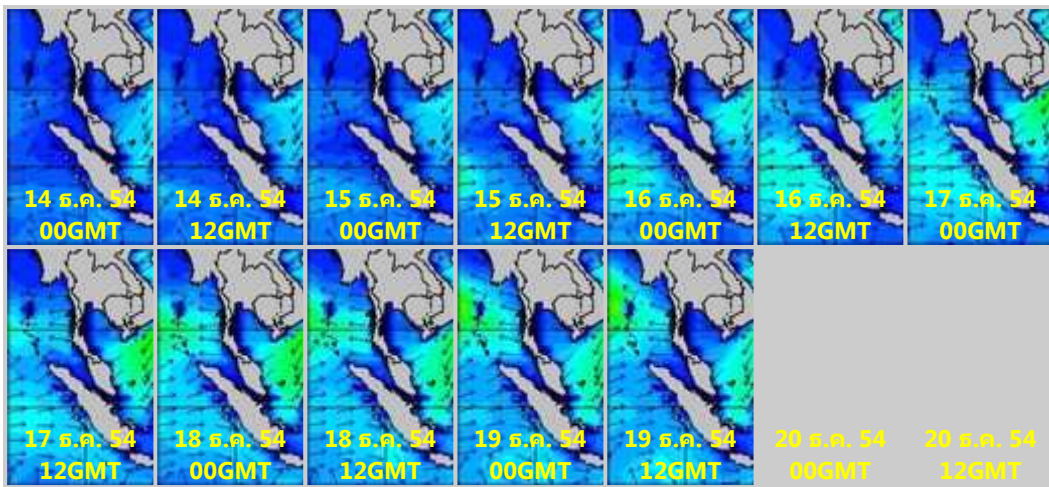
สัปดาห์นี้



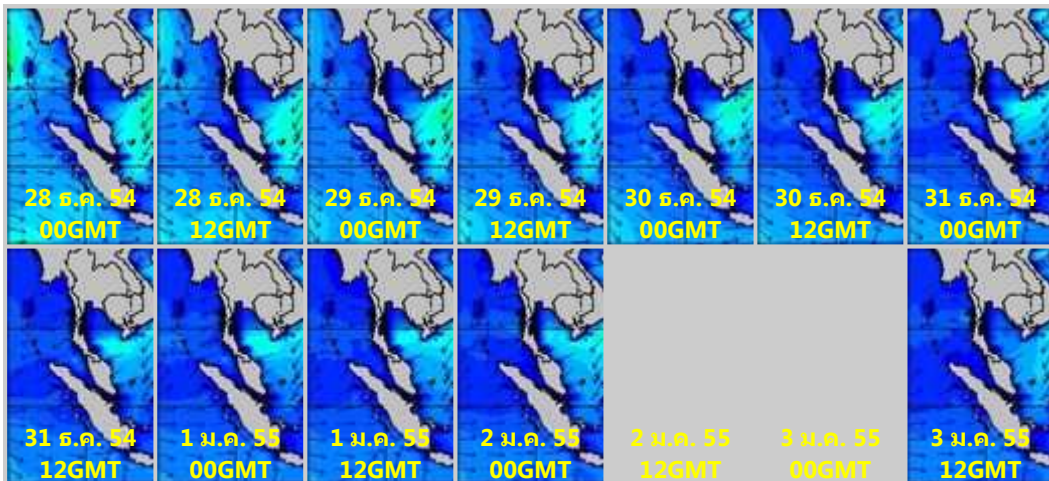
จากแผนภาพแสดงอุณหภูมิพื้นผิวน้ำทะเลฝั่งอ่าวไทยและฝั่งอันดามัน พบว่าอุณหภูมิฝั่งอ่าวไทยอยู่ที่ประมาณ 26-28 องศาเซลเซียส ส่วนฝั่งอันดามันอุณหภูมิสูงกว่าฝั่งอ่าวไทย 1-2 องศาเซลเซียส

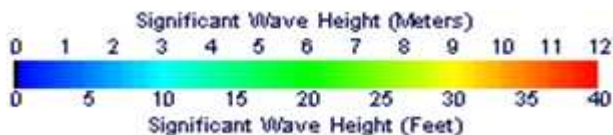
แผนภาพแสดงความสูงของคลื่น (21- 3 ม.ค. 55 วันละ 2 ภาพ 00GMT และ 12GMT)

สัปดาห์ก่อนหน้า



สัปดาห์นี้





แผนภาพแสดงความสูงของคลื่นบริเวณฝั่งอ่าวไทยและอันดามัน พบว่าช่วงต้นสัปดาห์ความสูงของคลื่นฝั่งอันดามันอยู่ที่ประมาณ 1-2 เมตร หลังจากนั้นได้ลดลงอย่างต่อเนื่องจนอยู่ที่ประมาณ 1-2 เมตร ในช่วงปลายสัปดาห์ ส่วนฝั่งอ่าวไทยตอนบน ช่วงต้นสัปดาห์ความสูงของคลื่นอยู่ที่ประมาณ 1-2 เมตร หลังจากนั้นความสูงได้เพิ่มขึ้นเป็น 1-3 เมตร ในช่วงวันที่ 31 ธ.ค. 54 และวันที่ 1-2 ม.ค. 55 หลังจากนั้นความสูงของคลื่นได้ลดลง ส่วนฝั่งอ่าวไทยตอนล่าง สัปดาห์นี้คลื่นสูงค่อนข้างมาก โดยเฉพาะวันที่ 31 ธ.ค. 54 และวันที่ 1-2 ม.ค. 55 ที่ความสูงของคลื่นอยู่ที่ประมาณ 3-5 เมตร

ปริมาณฝน

สัปดาห์นี้ปริมาณฝนในพื้นที่ภาคใต้เพิ่มขึ้นค่อนข้างมาก โดยตกหนักในพื้นที่ภาคใต้ตอนล่างและเลื่อนขึ้นสู่บริเวณภาคใต้ตอนบน ทำให้เกิดน้ำท่วมหนักและน้ำป่าไหลหลากในหลายจังหวัด โดยจังหวัดที่ได้รับผลกระทบส่วนใหญ่อยู่ทางฝั่งตะวันออกของภาค เช่น สงขลา ปัตตานี ยะลา พัทลุง นราธิวาส ชุมพร สุราษฎร์ธานี นครศรีธรรมราช จากการตรวจวัดปริมาณฝนสะสม 7 วัน ของสถานีตรวจอากาศกรมอุตุนิยมวิทยา พบว่าปริมาณฝนสะสมสูงสุดอยู่ที่สถานีนครศรีธรรมราช นครศรีธรรมราช สกษ. และ สถานีสงขลา โดยวัดปริมาณฝนได้ 627.4 , 420.3 และ 400.9 มิลลิเมตร ตามลำดับ

สถานี	ปริมาณฝนสะสม ตั้งแต่วันที่ 3 ม.ค. 55 - 2 ม.ค. 55 (มม.)
นครศรีธรรมราช	627.4
นครศรีธรรมราช สกษ.	420.3
สงขลา	400.9
ยะลา สกษ.	327.8
คอหงษ์ สกษ.	272.0
พัทลุง สกษ.	262.7
สุราษฎร์ธานี สกษ.	248.7
ปัตตานี	242.0
นราธิวาส	229.5
ชุมพร	206.0
สวี สกษ.	198.8
หาดใหญ่	168.0
กระบี่	164.0
สุราษฎร์ธานี	148.2
เกาะสมุย	147.6
ระนอง	131.9
ฉวาง	88.2
สตูล	86.3

สะเดา	85.8
พระแสง สอท.	81.1
ดรง	58.4
ภูเก็ต (ศูนย์ฯ)	41.2
ตะกั่วป่า	22.3
เกาะลันตา	18.0
ภูเก็ต	16.2
ประจวบคีรีขันธ์	14.4

ปริมาณน้ำในอ่างเก็บน้ำ

รายงานข้อมูลน้ำในเขื่อนจากกรมชลประทาน ณ วันที่ 2 ม.ค. 55 พบว่าในช่วงหนึ่งสัปดาห์ที่ผ่านมา ปริมาณน้ำเก็บกักทั่วประเทศ อยู่ที่ 60,847 ล้านลูกบาศก์เมตร ซึ่งลดลงจากสัปดาห์ที่แล้ว (26 ธ.ค. 54) 972 ล้านลูกบาศก์เมตร โดยเขื่อนที่ยังคงมีปริมาณน้ำเทียบระดับกักเก็บมากกว่า 80% มีดังนี้

ภาคกลาง กระเสียว (100%) ป่าสักฯ (99%)

ภาคตะวันตก ศรีนครินทร์ (88%)

ภาคตะวันออก ประแสร์ (89%) หนองปลาไหล (89%) บางพระ (82%)

ภาคตะวันออกเฉียงเหนือ ลำแซะ (100%) มูลบน (99%) ลำตะคอง (96%) ลำพระเพลิง (90%) สิริน
ธร (88%) น้ำอูน (87%) อุบลรัตน์ (85%) จุฬารัตน์ (83%) น้ำพุง (82%) ลำนางรอง (81%)

ภาคเหนือ กัวคอบมา (110%) แม่จัด (105%) แม่กวง (94%) ภูมิพล (94%) สิริกิติ์ (92%) กัวลม (89%) แคว
น้อย (81%)

อ่างเก็บน้ำ	2011-12-26		2012-01-02		เพิ่มขึ้น/ลดลง	
	ปริมาตรน้ำ (ล้าน ลบ.ม.)	% เทียบกับ รนก.	ปริมาตรน้ำ (ล้าน ลบ.ม.)	% เทียบกับ รนก.	ปริมาตรน้ำ (ล้าน ลบ.ม.)	% เทียบกับ รนก.
ภาคเหนือ						
ภูมิพล (2)	12,875	96	12,649	94	-226	-1.68
สิริกิติ์ (2)	8,937	94	8,740	92	-197	-2.07
แม่จัด	279	105	277	105	-2	-0.75
กัวลม	105	94	100	89	-5	-4.46
แม่กวง	255	97	246	94	-9	-3.42
กัวคอบมา	188	111	187	110	-1	-0.59
แควน้อย	825	88	758	81	-67	-7.14
รวมภาคเหนือ	23,464	98	22,957	95	-507	-2.87
ภาคตะวันออกเฉียงเหนือ						
ลำปาว	1,624	82	1,554	78	-70	-3.54
ลำตะคอง	313	100	303	96	-10	-3.18
ลำพระเพลิง	99	90	99	90	0	0.00
น้ำอูน	465	89	454	87	-11	-2.12
อุบลรัตน์ (2)	2,137	88	2,071	85	-66	-2.71
สิรินธร (2)	1,757	89	1,739	88	-18	-0.92
จุฬารัตน์ (2)	145	88	136	83	-9	-5.49
ห้วยหลวง	95	70	90	67	-5	-3.70
ลำนางรอง	99	82	98	81	-1	-0.83
มูลบน	140	99	140	99	0	0.00
น้ำพุง (2)	139	84	135	82	-4	-2.42
ลำแซะ	281	102	275	100	-6	-2.18
รวมภาคตะวันออกเฉียงเหนือ	7,294	89	7,094	86	-200	-2.26

ภาคกลาง						
ป่าสักฯ	846	108	778	99	-68	-8.66
กระเสียว	242	101	241	100	-1	-0.42
ทับเสลา	91	57	71	44	-20	-12.50
รวมภาคกลาง	1,179	89	1,090	81	-89	-7.19
ภาคตะวันตก						
ศรีนครินทร์ (2)	15,732	89	15,654	88	-78	-0.44
วชิราลงกรณ์ (2)	7,054	80	6,959	79	-95	-1.07
รวมภาคตะวันตก	22,786	85	22,613	84	-173	-0.76
ภาคตะวันออก						
บางพระ	97	83	96	82	-1	-0.85
หนองปลาไหล	148	90	145	89	-3	-1.83
คลองสียัด	342	81	322	77	-20	-4.76
คลองท่าด่าน	182	81	169	75	-13	-5.80
ประแสร์	226	91	221	89	-5	-2.02
รวมภาคตะวันออก	995	85	953	82	-42	-3.05
ภาคใต้						
แก่งกระจาน	509	72	502	71	-7	-0.99
ปราณบุรี	171	49	170	49	-1	-0.29
รัชชประภา (2)	4,474	79	4,460	79	-14	-0.25
บางกลาง (2)	947	65	1,008	69	61	4.20
รวมภาคใต้	6,101	66	6,140	67	39	0.67
รวมทั้งประเทศ	61,819	87	60,847	85	-972	-2.51

ระดับน้ำท่า

จากรายงานการตรวจวัดระดับน้ำของสถานีวัดน้ำท่ากรมชลประทาน วันที่ 5 ม.ค. 55 ณ เวลา 06.00 น. สถานีที่มีปริมาณน้ำอยู่ในเกณฑ์น้อยวิกฤติ แสดงตามตารางด้านล่าง

ลุ่มน้ำ	แม่น้ำ	สถานีสำรวจปริมาณน้ำ	ข้อมูลสถิติ		ข้อมูลวันที่ 5 ม.ค. 55 เวลา 06.00น.		
			ระดับตลิ่ง (ม.)	ความจุ(ลบ.ม./ไร่)	ระดับน้ำ(ม.)	ปริมาณน้ำ(ลบ.ม./ไร่)	
กก	แม่ลาว	G.10 บ้านหนองผ่า อ.แม่สรวย จ.เชียงราย	3.50	260.00	0.42	12.00	
		G.8 บ้านต้นยาง อ.แม่ลาว จ.เชียงราย	4.00	310.00	0.25	6.20	
ชายฝั่งทะเลตะวันออก	ค.หินดาด	Z.21 บ้านโป่งน้ำร้อน อ.มะขาม จ.จันทบุรี	7.49	263.00	0.60	0.80	
		คลองพญาธิ์	Z.14 บ้านฉมัน อ.มะขาม จ.จันทบุรี	7.95	174.00	1.10	3.00
		คลองใหญ่	Z.10 บ้านศรีบัวทอง อ.เขาสมิง จ.ตราด	11.50	507.00	1.61	3.10
		ประแสร์	Z.11 บ้านเขาจิก อ.แกลง จ.ระยอง	7.27	160.00	2.05	5.60
		แม่กวัง	Z.21 บ้านโป่ง อ.สันกำแพง จ.จันทบุรี	7.49	263.00	0.60	0.80
ชี	แม่น้ำชี	E.23 บ้านค้าย อ.เมือง จ.ชัยภูมิ	9.00	340.00	3.56	5.30	
		E.9 บ้านโจด อ.มัญจาคีรี จ.ขอนแก่น	11.00	522.00	1.61	2.80	
		E.9 บ้านโจด อ.มัญจาคีรี จ.ขอนแก่น	11.00	522.00	1.61	2.80	
ทะเลสาบสงขลา	ค.นาท่อม	X.170 บ้านลำ อ.กิ่งอ.ศรีนครินทร์ จ.พัทลุง	27.30	1,154.00	21.32	37.20	
น่าน	น่าน	N.1 หน้าสำนักงานป่าไม้ อ.เมือง จ.น่าน	7.00	1,300.00	0.00	29.00	
		N.64 บ้านผาขวาง อ.เมือง จ.น่าน	9.50	1,060.00	0.00	28.00	
ปราจีนบุรี	ค.พระปรอง	Kgt.12 บ้านแก่ง อ.เมือง จ.สระแก้ว	8.57	203.00	2.22	0.00	
		คลองยาง	Kgt.14 บ้านทุ่งแฝก อ.นาดี จ.ปราจีนบุรี	7.06	345.00	0.64	0.20
		ปราจีนบุรี	Kgt.1 บ้านในเมือง อ.เมือง จ.ปราจีนบุรี	4.13	774.00	0.11	0.00

		Kgt.3 บ้านกบินทร์ อ.กบินทร์บุรี จ.ปราจีนบุรี	9.68	525.00	0.34	10.20
	พระสทิง	Kgt.10 บ้านสระขวัญ อ.เมือง จ.สระแก้ว	11.50	314.00	5.62	2.20
	ห้วยโสมง	Kgt.15Aบ้านแก่งดินสอ อ.นาดี จ.ปราจีนบุรี	9.07	776.00	2.15	0.00
		Kgt.15A บ้านแก่งดินสอ อ.นาดี จ.ปราจีนบุรี	9.07	776.00	2.15	0.00
ปึง	ทา	P.87 บ้านป่าซาง อ.ป่าซาง จ.ลำพูน	4.10	144.00	0.40	0.40
	น้ำกวาง	P.5 สะพานท่าสิงห์พิทักษ์ อ.เมือง จ.ลำพูน	5.00	140.00	2.63	6.90
	ปึง	P.1 ที่สะพานนารัฐ อ.เมือง จ.เชียงใหม่	3.70	440.00	1.38	23.00
		P.67 บ้านแม่แต อ.สันทราย จ.เชียงใหม่	4.00	420.00	-0.26	5.10
	ลี้	P.76 บ้านแม่ฮิโสะ อ.ลี้ จ.ลำพูน	5.40	320.00	0.85	4.40
	แม่วาง	P.82 บ้านสบวิน อ.แม่วาง จ.เชียงใหม่	3.80	120.00	1.15	10.00
		P.84 บ้านพันตน อ.แม่วาง จ.เชียงใหม่	4.00	60.00	0.88	3.20
		P.81 บ้านโป่ง อ.สันกำแพง จ.เชียงใหม่	5.80	110.00	1.05	2.30
		P.82 บ้านสบวิน อ.แม่วาง จ.เชียงใหม่	3.80	120.00	1.15	10.00
		P.84 บ้านพันตน อ.แม่วาง จ.เชียงใหม่	4.00	60.00	0.88	3.20
ป่าสัก	ป่าสัก	S.33 บ้านท่าห้วยยาง อ.หล่มเก่า จ.เพชรบูรณ์	8.81	384.00	0.75	3.40
		S.42 บ้านบ่อวัง อ.วิเชียรบุรี จ.เพชรบูรณ์	10.20	186.00	2.42	1.60
		S.4B สะพานพัฒนาภาคเหนือ3 อ.เมือง จ.เพชรบูรณ์	10.10	203.00	2.90	1.00
ภาคใต้ฝั่งตะวันตก	ค.บางใหญ่	X.191 ร.ร.สตรีภูเก็ต อ.เมือง จ.ภูเก็ต	4.91	42.00	1.45	0.30
	ตะกั่วป่า	X.186 บ้านตลาดเก่า อ.ตะกั่วป่า จ.พังงา	3.33	352.00	-0.41	0.90
ภาคใต้ฝั่งตะวันออก	ท่าตะเกา	X.158 ที่สะพานบ้านวังครก อ.ท่าชะปะ จ.ชุมพร	11.59	660.00	4.90	59.00
	สายบุรี	X.184 บ้านซากอ อ.ศรีสาคร จ.นราธิวาส	33.00	1,975.00	25.16	177.60
มุล	มุล	M.2A บ้านด่านตะกั่ว อ.เฉลิมพระเกียรติ จ.นครราชสีมา	6.20	188.00	2.06	0.00
		M.2A บ้านด่านตะกั่ว(อ.เฉลิมพระเกียรติ จ.นครราชสีมา	6.20	188.00	2.06	0.00
		M.6A บ้านสตึก อ.สตึก จ.บุรีรัมย์	5.40	303.00	1.26	4.40
		M.7 สะพานเสรีประชาธิปไตย อ.เมือง จ.อุบลราชธานี	7.00	2,600.00	2.09	110.00
	ลำซี้	M.26A ละลูน อ.กระสัง จ.บุรีรัมย์	6.90	77.00	1.60	0.60
	ลำปลายมาศ	M.185 บ้านไผ่น้อย อ.ลำปลายมาศ จ.บุรีรัมย์	7.10	142.00	5.63	1.60
	ลำพระเพลิง	M.145 บ้านวังกะโล่ อ.ปากช่อง จ.นครราชสีมา	7.45	157.00	3.30	0.20
	ห้วยขยุง	M.176 บ้านโนนศรีโคล อ.กันทรารมย์ จ.ศรีสะเกษ	9.30	268.00	0.90	3.10
	ห้วยทับทัน	M.42 บ้านห้วยทับทัน อ.ห้วยทับทัน จ.ศรีสะเกษ	8.00	131.00	2.95	0.00
	ห้วยละโอ่ง	M.155 บ้านนาฝื่อ อ.เมือง จ.อำนาจเจริญ	5.80	300.00	0.59	0.30
ยม	ยม	Y.14 บ้านดอนระเบียง อ.ศรีสีขาลัย จ.สุโขทัย	12.00	2,568.00	1.20	26.00
		Y.16 บ้านบางระกำ อ.บางระกำ จ.พิษณุโลก	7.15	357.00	0.65	0.40
		Y.17 บ้านสามง่าม อ.สามง่าม จ.พิจิตร	5.56	363.00	1.44	28.90
		Y.1C ที่สะพานบ้านน้ำโค้ง อ.เมือง จ.แพร่	8.20	1,000.00	0.55	16.00
		Y.20 บ้านห้วยสัก อ.สอง จ.แพร่	8.10	1,000.00	0.99	13.00
		Y.33 บ้านคลองตาล อ.ศรีสำโรง จ.สุโขทัย	9.56	842.00	2.72	13.80
		Y.14 บ้านดอนระเบียง อ.ศรีสีขาลัย จ.สุโขทัย	12.00	2,568.00	1.20	26.00

สาละวิน	ปาย	Sw.5A บ้านท่าโป่งแดง อ.เมือง จ.แม่ฮ่องสอน	5.00	700.00	-0.08	29.00
เจ้าพระยา	คลองโพธิ์	Ct.7 บ้านใหม่คลองเจริญ อ.กิ่งอ.แม่เป็น จ.นครสวรรค์	104.88	170.00	102.22	8.40
	ห้วยขุนแก้ว	C.30 บ้านสมอทอง อ.ห้วยคต จ.อุทัยธานี	110.12	1,200.00	101.60	0.00
เพชรบุรี	ค.ทับสะแก	Gt.9 บ้านกลาง อ.ทับสะแก จ.ประจวบฯ	3.85	70.00	0.64	0.30
แม่กลอง	ลำภาชี	K.17 บ้านป่อ อ.สวนผึ้ง จ.ราชบุรี	5.90	550.00	0.39	7.50
โขง	แม่น้ำเลย	Kh.58A บ้านฟากเลย อ.เมือง จ.เลย	8.00	500.00	1.28	5.60