

## รายงานข้อมูลน้ำรายสัปดาห์ ครั้งที่ 52/2554 (ระหว่างวันที่ 21-27 ธ.ค. 54 )

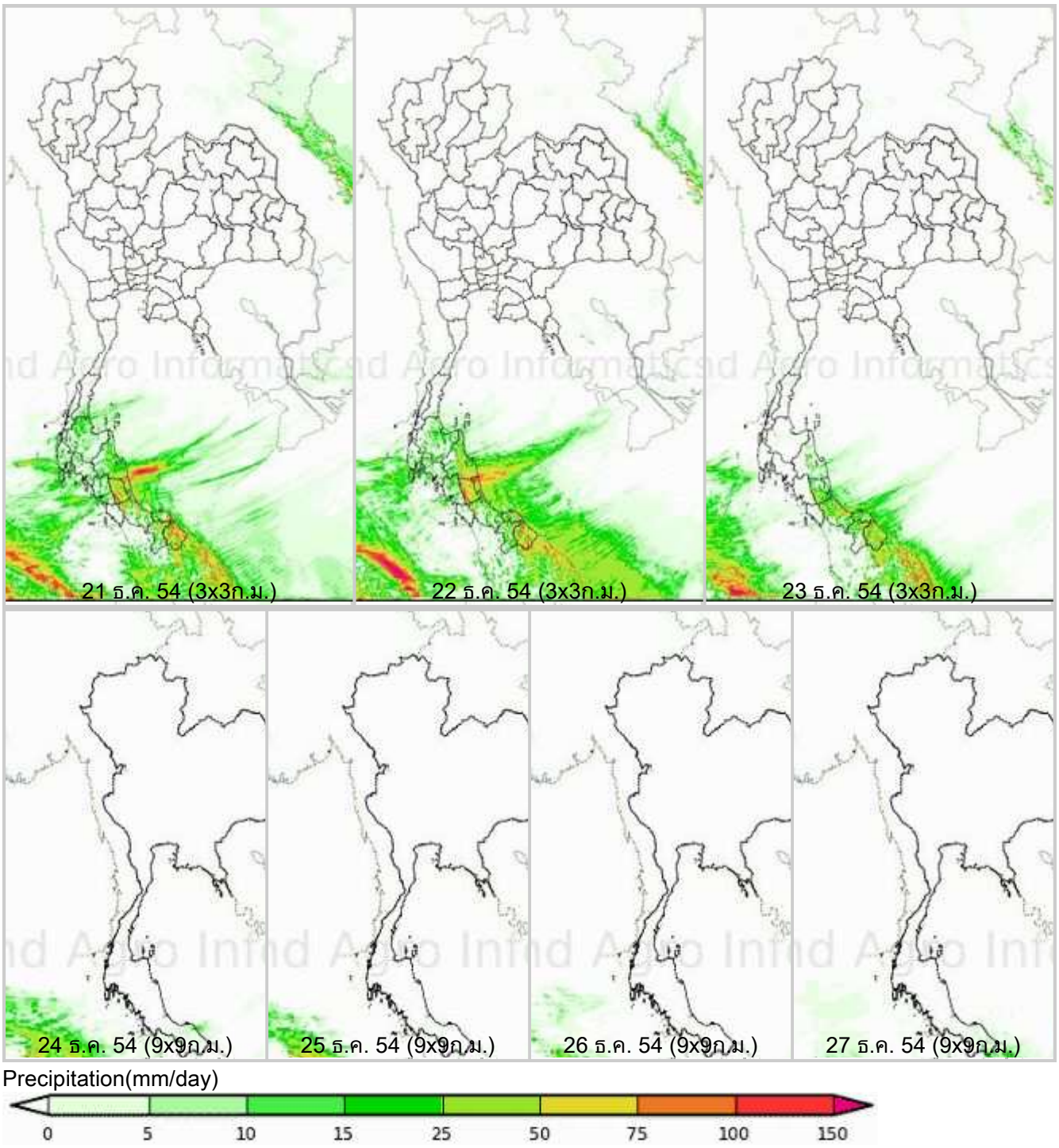
### สรุปข้อมูลน้ำรายสัปดาห์

1. สัปดาห์นี้ปริมาณฝนในพื้นที่ภาคใต้ลดลงจากสัปดาห์ที่แล้วค่อนข้างมาก แต่ยังคงมีฝนตกบริเวณจังหวัด สงขลา สุราษฎร์ธานี นครศรีธรรมราช พัทลุง เป็นต้น จากการตรวจวัดปริมาณฝนสะสม 7 วัน ของสถานีตรวจอากาศกรมอุตุนิยมวิทยา พบว่าปริมาณฝนสะสมสูงสุดอยู่ที่สถานีสงขลา สุราษฎร์ธานี สงขลา และนครศรีธรรมราช โดยวัดปริมาณฝนได้ 118.4 , 98.8 และ 94.2 มิลลิเมตร ตามลำดับ
2. อุณหภูมิพื้นผิวน้ำทะเลฝั่งอันดามันอยู่ที่ประมาณ 26-28 องศาเซลเซียส ส่วนฝั่งอ่าวไทยอุณหภูมิต่ำกว่า ฝั่งอันดามัน 1-2 องศาเซลเซียส ด้านความสูงของคลื่น ช่วงต้นสัปดาห์ความสูงของคลื่นฝั่งอันดามันอยู่ที่ประมาณ 1-2 เมตร และเพิ่มขึ้นอย่างต่อเนื่อง โดยตั้งแต่ช่วงกลางสัปดาห์จนถึงปลายสัปดาห์ ความสูงของคลื่นอยู่ที่ประมาณ 2-4 เมตร ส่วนฝั่งอ่าวไทยช่วงต้นสัปดาห์จนถึงกลางสัปดาห์ความสูงของคลื่นอยู่ที่ประมาณ 1-3 เมตร หลังจากนั้นความสูงได้เพิ่มขึ้นอย่างต่อเนื่องโดยเฉพาะบริเวณอ่าวไทยตอนล่างที่ความสูงของคลื่นอยู่ที่ประมาณ 3-5 เมตร
3. รายงานข้อมูลน้ำในเขื่อนจากกรมชลประทาน ณ วันที่ 26 ธ.ค. 54 พบว่าในช่วงหนึ่งสัปดาห์ที่ผ่านมา ปริมาณน้ำเก็บกักทั้งประเทศ อยู่ที่ 61,819 ล้านลูกบาศก์เมตร ซึ่งลดลงจากสัปดาห์ที่แล้ว ( 19 ธ.ค. 54 ) 796 ล้านลูกบาศก์เมตร โดยเขื่อนที่ยังคงมีปริมาณน้ำเทียบระดับกักเก็บมากกว่า 80% มีดังนี้  
**ภาคกลาง** ปาลสัก (108%) กระเสียว (101%)  
**ภาคตะวันตก** ศรีนครินทร์ (89%) วชิราลงกรณ (80%)  
**ภาคตะวันออก** ประแสร์ (91%) หนองปลาไหล (90%) บางพระ (83%) คลองท่าด่าน (81%) คลองสิียด (81%)  
**ภาคตะวันออกเฉียงเหนือ** ลำแซะ (102%) ลำตะคอง (100%) มูลบ่น (99%) ลำพระเพลิง (90%) น้ำอูน (89%) สิรินคร (89%) จุฬารัตน์ (88%) อุบลรัตน์ (88%) น้ำพุง (84%) ลำปาว (82%) ลำนางรอง (82%)  
**ภาคเหนือ** กัวคองมา (111%) แม่จัด (105%) แม่กวาง (97%) ภูมิพล (96%) กัวลม (94%) สิริกิติ์ (94%) แควน้อย (88%)

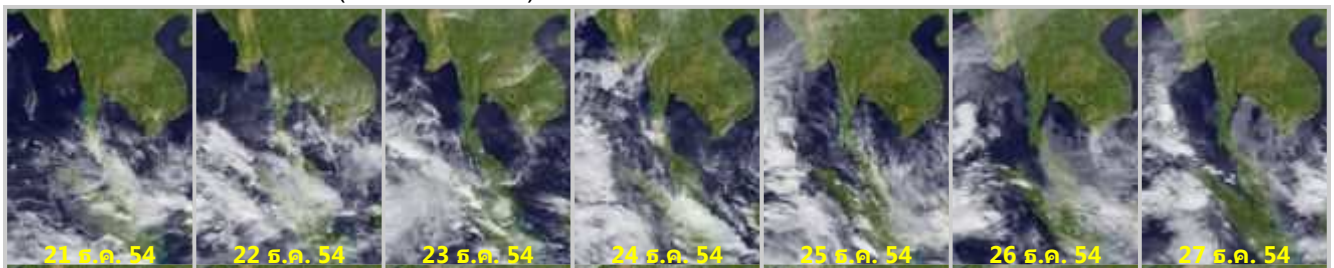
### แผนภาพคาดการณ์ปริมาณฝนรายวันล่วงหน้า 7 วัน ความละเอียด 3x3 กิโลเมตร และ 9x9 กิโลเมตร จากแบบจำลองสภาพอากาศ(WRF Model) คาดการณ์เมื่อวันที่ 21 ธ.ค. 54

จากแผนภาพคาดการณ์ปริมาณฝนสะสมรายวันล่วงหน้า 7 วัน ความละเอียด 3x3 กิโลเมตร และ 9x9 กิโลเมตร จากแบบจำลองสภาพอากาศ WRF โดยคาดการณ์เมื่อวันที่ 21 ธ.ค. 54 ผลลัพธ์ที่ได้คือ มีฝนตกในพื้นที่ภาคใต้ตั้งแต่ช่วงต้นสัปดาห์จนถึงกลางสัปดาห์ หลังจากนั้นปริมาณฝนลดน้อยลง

โดยผลลัพธ์ที่ได้จากแบบจำลองมีความสอดคล้องใกล้เคียงกับเหตุการณ์ที่เกิดขึ้นจริง เมื่อเปรียบเทียบกับภาพเรดาร์ตรวจอากาศของกรมอุตุนิยมวิทยา แผนภาพแสดงปริมาณฝนสะสมของสถาบันวิจัยทหารเรืออเมริกา และแผนภาพแสดงปริมาณฝนสะสมของ NASA

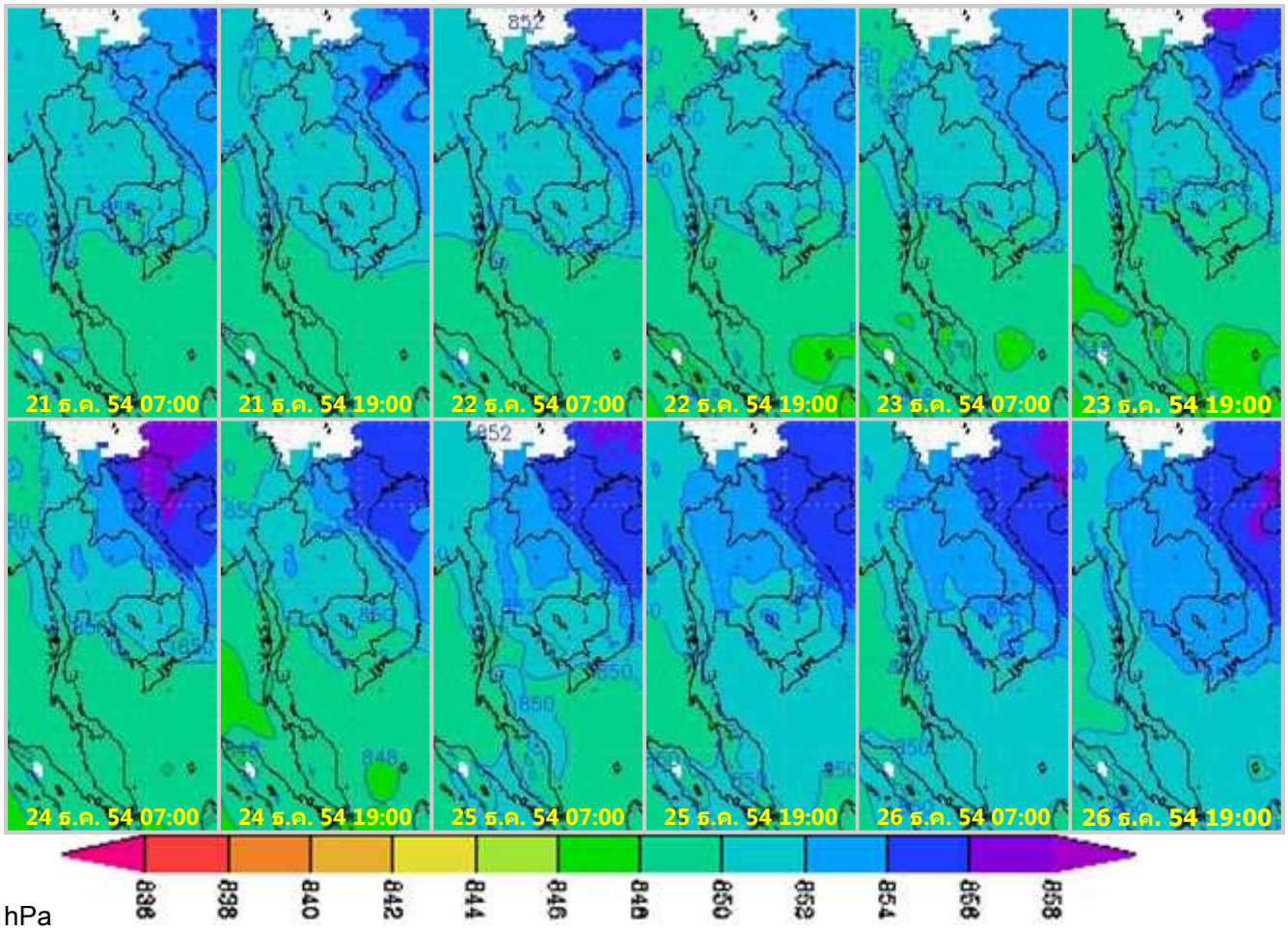


ภาพถ่ายดาวเทียม Goes-9 (21 - 27 ต.ค. 54)



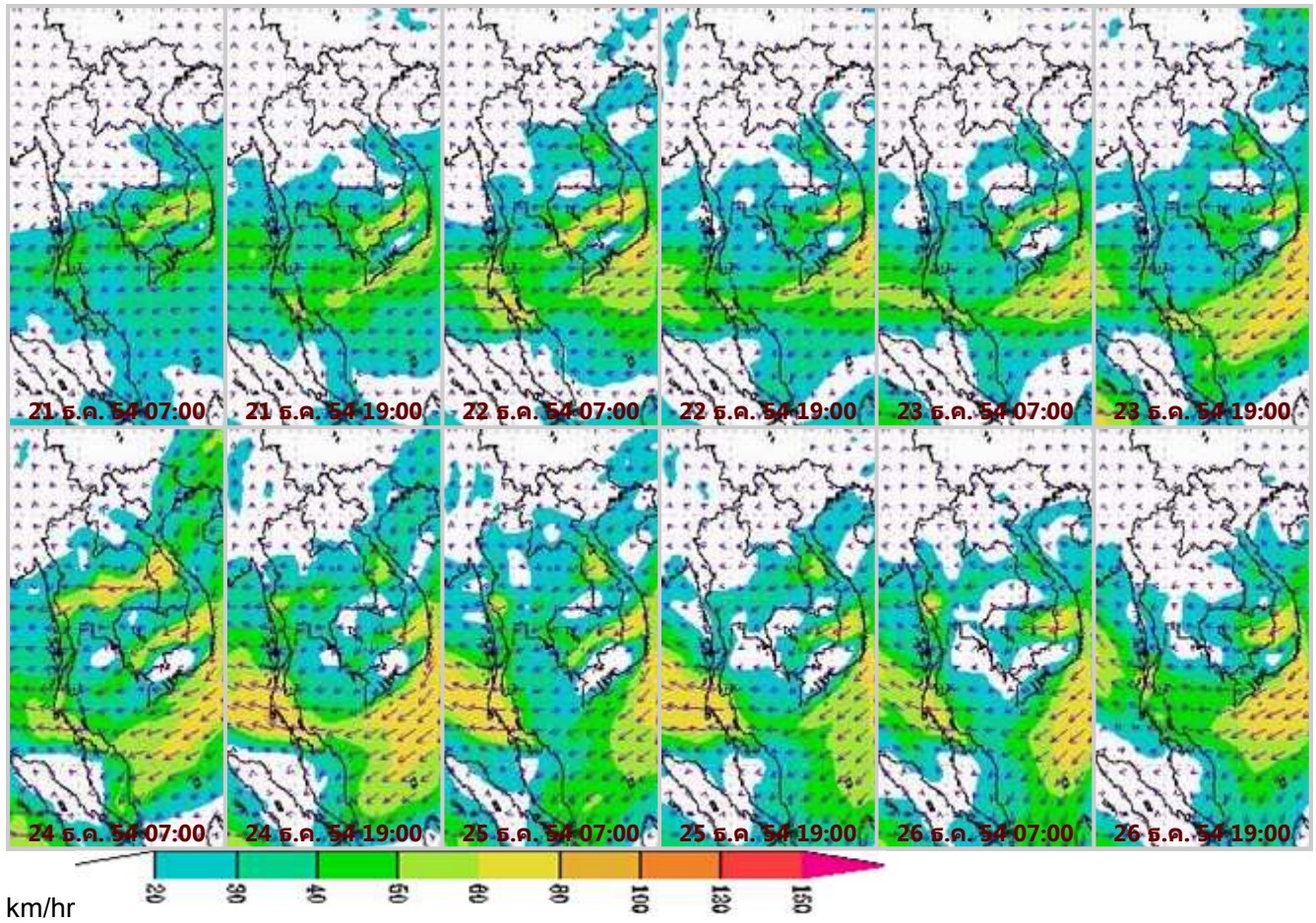
จากภาพถ่ายดาวเทียม Goes-9 พบว่าสัปดาห์นี้มีกลุ่มเมฆปกคลุมพื้นที่ภาคใต้เพียงเล็กน้อย ทำให้ปริมาณฝนลดลงจากสัปดาห์ที่แล้ว

แผนที่อากาศที่ระดับ 1.5 กิโลเมตร เหนือระดับน้ำทะเล จากแบบจำลองสภาพอากาศ WRF



จากภาพแผนที่อากาศที่ระดับ 1.5 กิโลเมตร เหนือระดับน้ำทะเล พบว่ายังคงมี ความกดอากาศสูงแผปกคลุมพื้นที่ตอนบนและตอนกลางของประเทศอย่างต่อเนื่อง โดยเฉพาะช่วงวันที่ 25-26 ธ.ค. โดยมีค่าความกดอากาศอยู่ที่ประมาณ 852-854 hPa

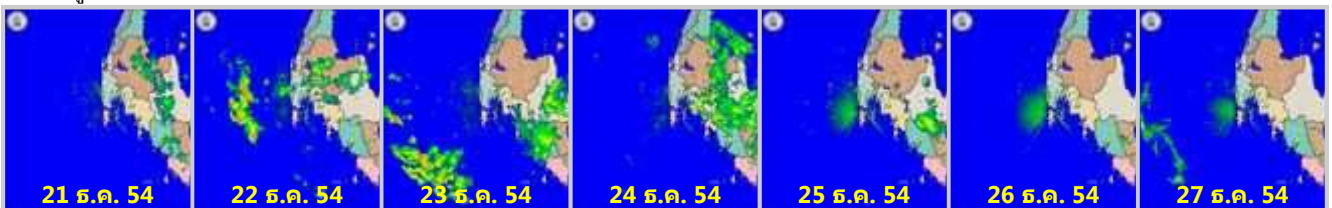
**แผนที่ความเร็วลม 1.5 กิโลเมตร เหนือระดับน้ำทะเล จากแบบจำลองสภาพอากาศ WRF**



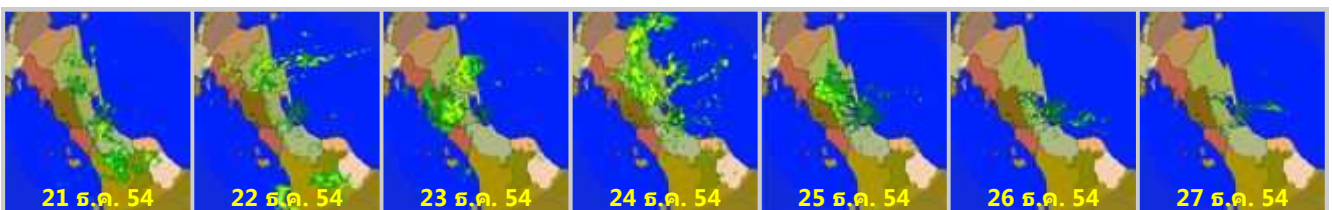
จากภาพแผนที่ความเร็วลมในระดับ 1.5 กิโลเมตร เหนือระดับน้ำทะเล พบว่าตั้งแต่ช่วงต้นสัปดาห์จนถึงปลายสัปดาห์ มรสุมตะวันออกเฉียงเหนือที่พัดผ่านอ่าวไทย ประเทศไทย และทะเลอันดามัน มีกำลังแรง และเพิ่มขึ้นอย่างต่อเนื่อง โดยเฉพาะช่วงวันที่ 24-26 ธ.ค. โดยมีความเร็วลมสูงสุดประมาณ 80-100 กิโลเมตรต่อชั่วโมง

**เครือข่ายภาพเรดาร์กรมอุตุนิยมวิทยา**

เรดาร์ภูเก็ต

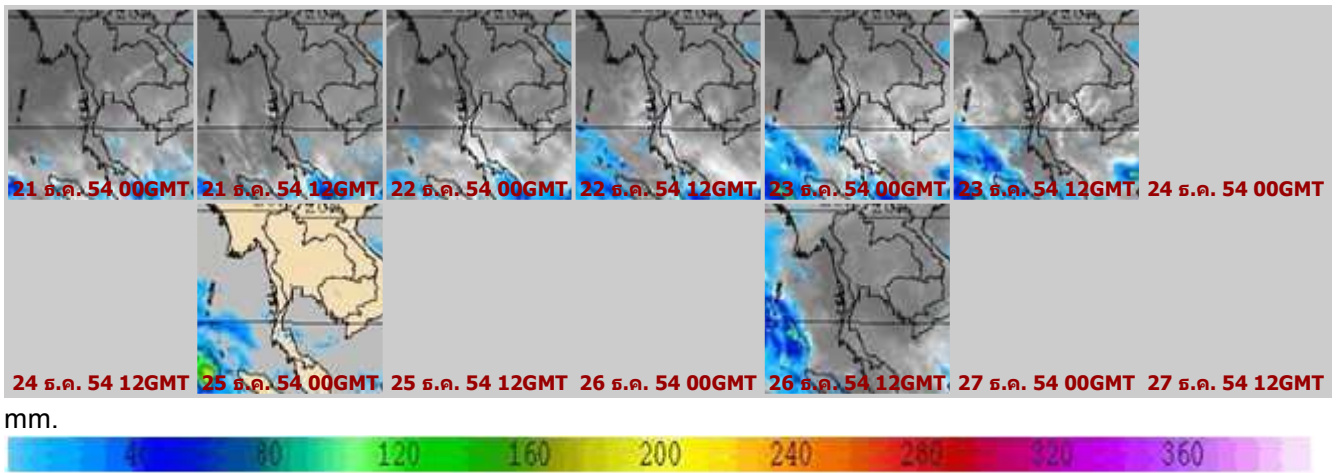


เรดาร์สงขลา



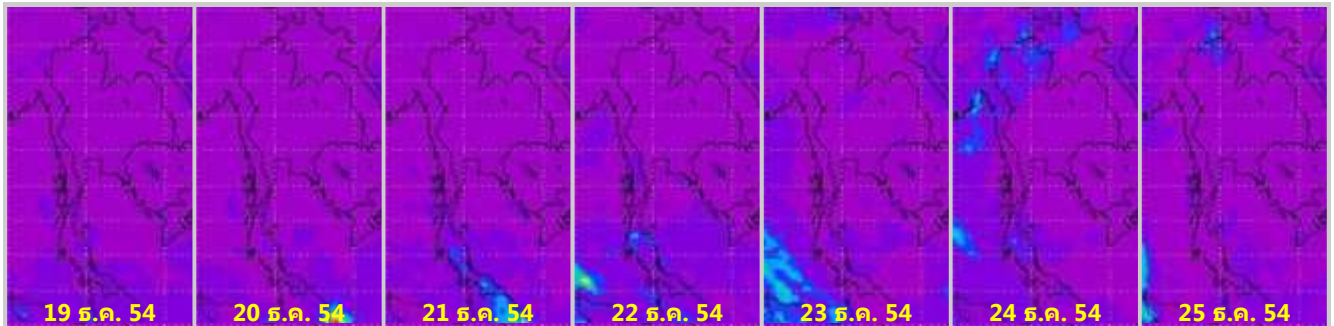
ข้อมูลจากเครือข่ายภาพเรดาร์กรมอุตุนิยมวิทยา พบว่าช่วงต้นสัปดาห์จนถึงกลางสัปดาห์มีฝนตกบริเวณภาคใต้ หลังจากนั้นปริมาณฝนลดลงอย่างต่อเนื่อง

**แผนภาพแสดงปริมาณฝนสะสมจากสถาบันวิจัยทหารเรืออเมริกา**

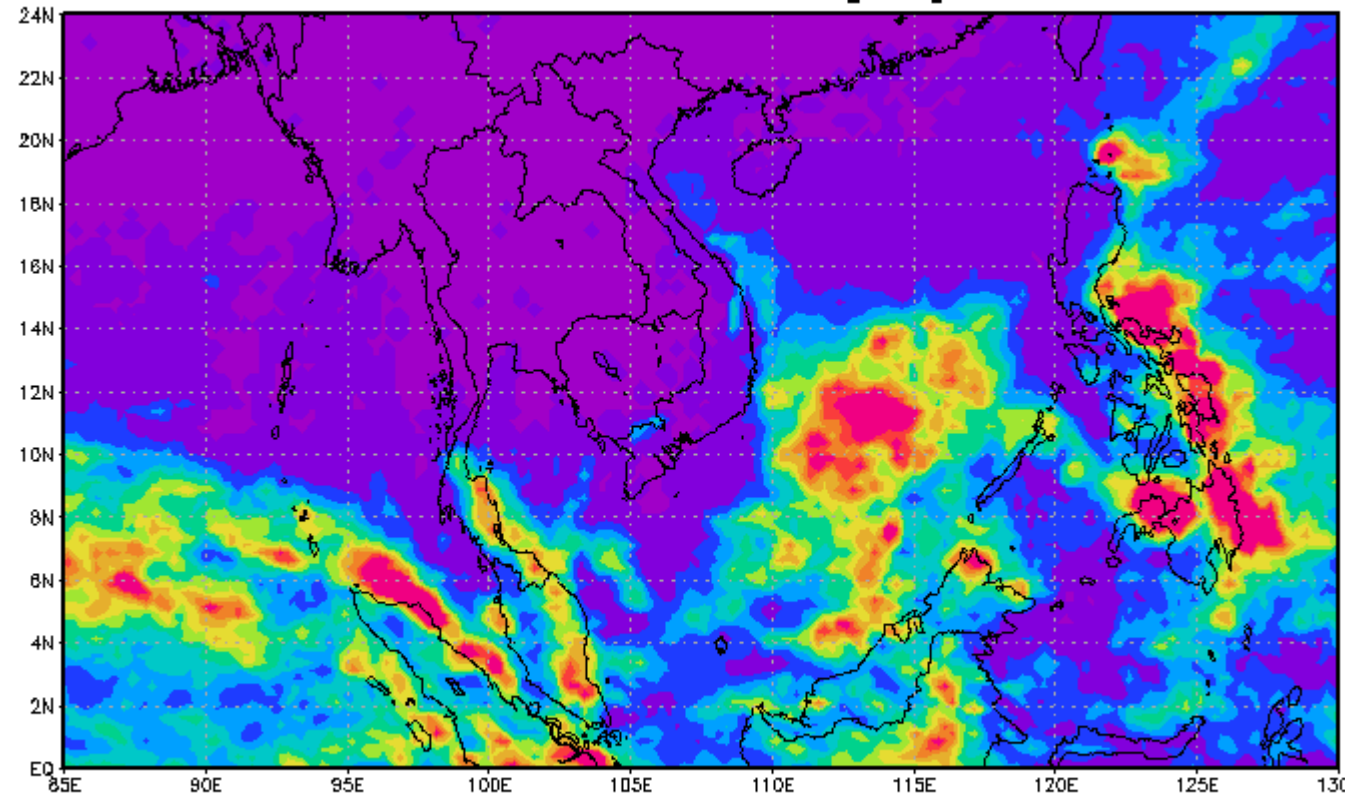


จากแผนภาพแสดงปริมาณฝนสะสมของสถาบันวิจัยทหารเรืออเมริกา พบว่าบริเวณภาคใต้มีกลุ่มฝนกระจุกตัวกันเล็กน้อยช่วงวันที่ 22-25 ธ.ค.

**แผนภาพแสดงปริมาณฝนสะสมจาก NASA (19 - 25 ธ.ค. 54 )**



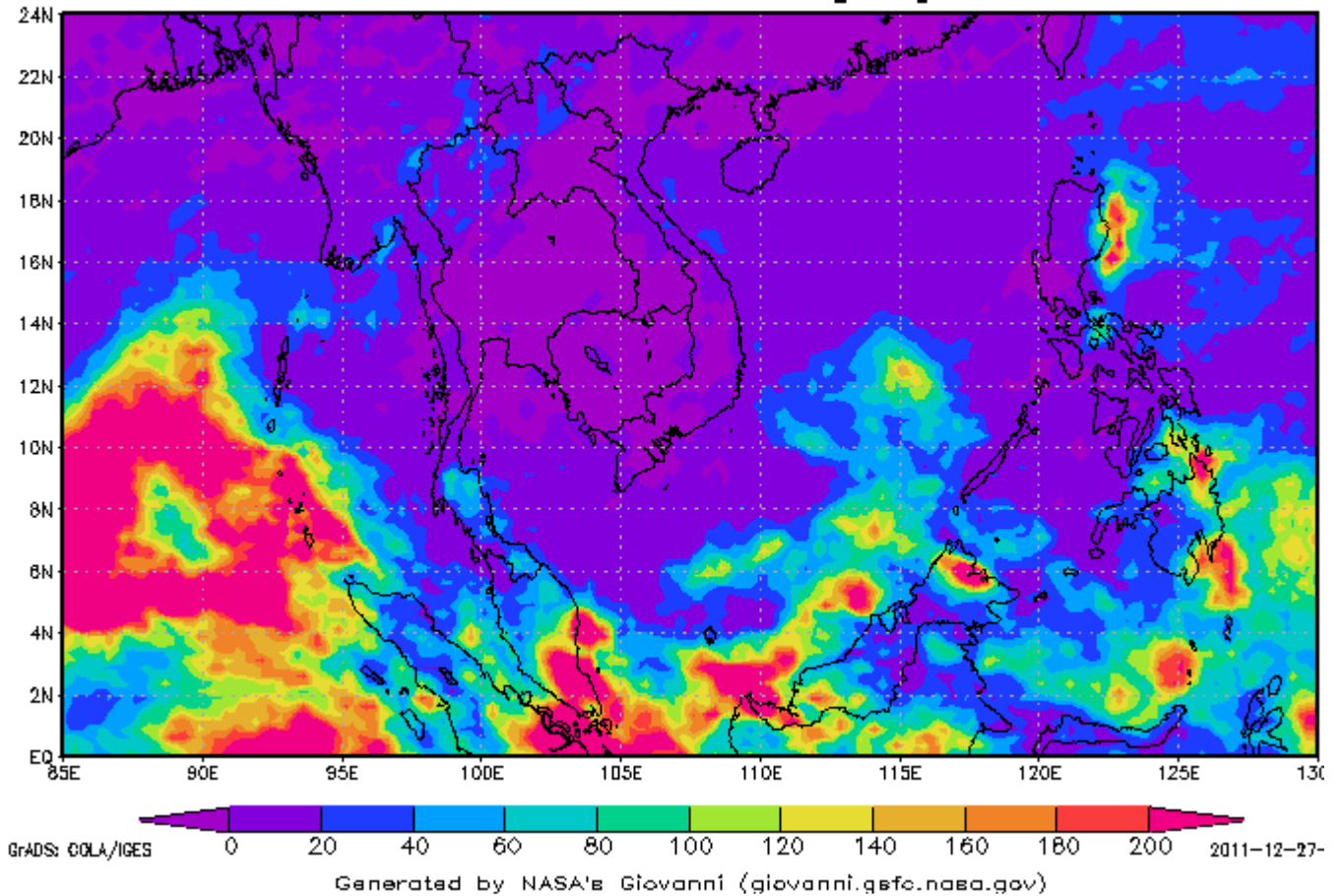
3-hourly TMPA-RT 00Z12Dec2011-00Z19Dec2011  
Accumulated Rainfall [mm]



GrADS: GOLA/IGES 0 20 40 60 80 100 120 140 160 180 200 2011-12-20-

Generated by NASA's Giovanni ([giovanni.gsfc.nasa.gov](http://giovanni.gsfc.nasa.gov))

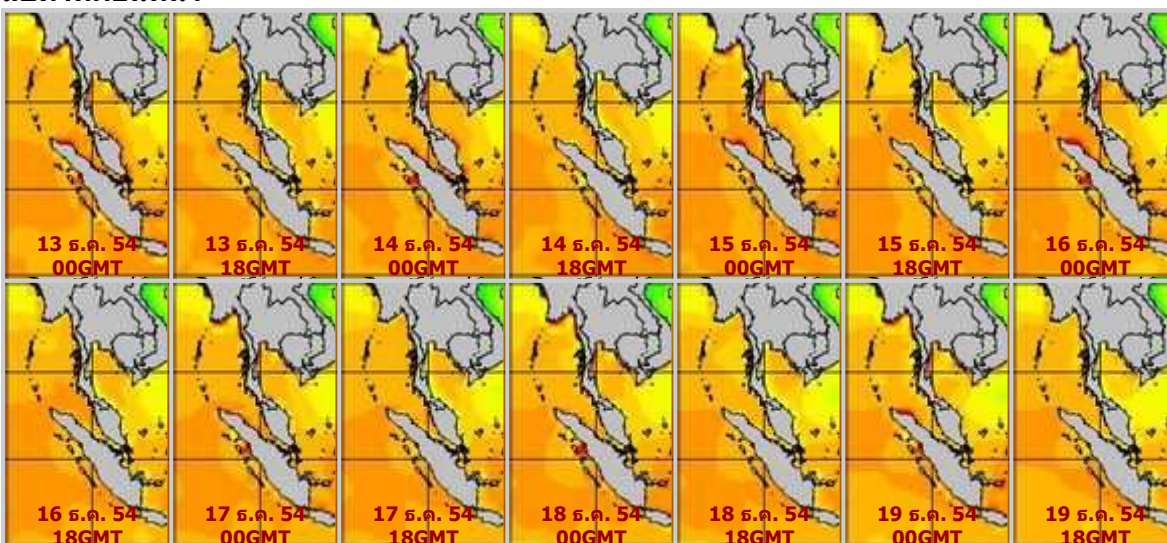
3-hourly TMPA-RT 00Z19Dec2011-00Z26Dec2011  
Accumulated Rainfall [mm]



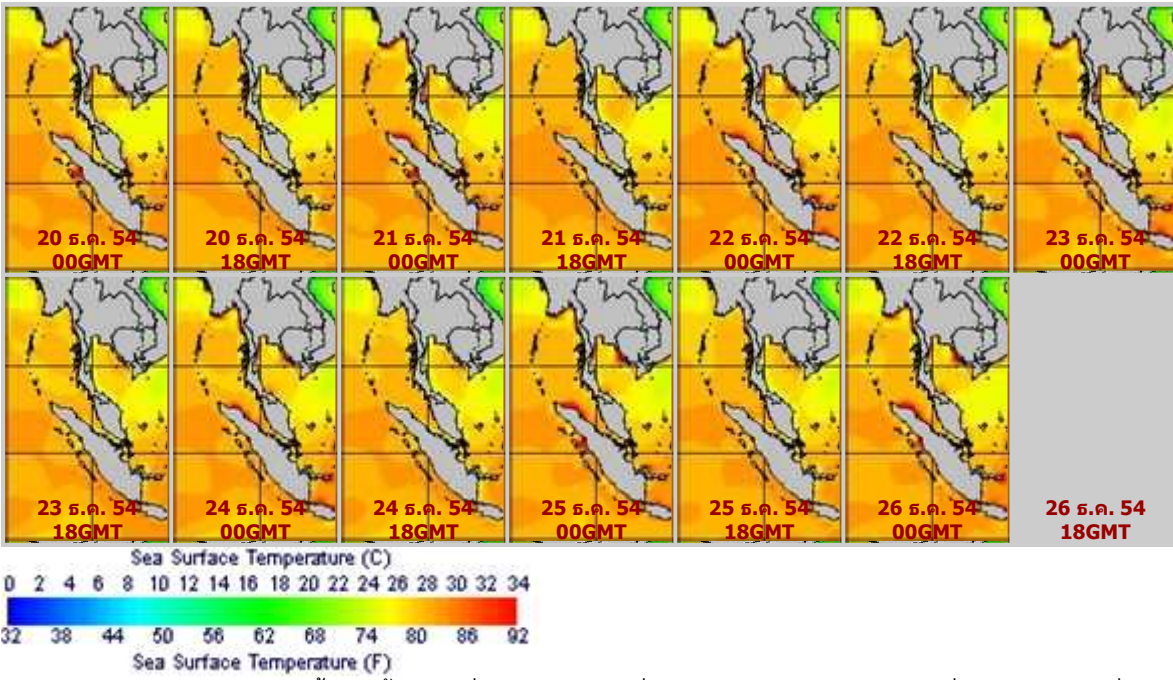
จากแผนภาพแสดงปริมาณฝนสะสมของ NASA พบว่าสัปดาห์นี้บริเวณภาคใต้มีกลุ่มฝนกระจุกตัวกันลดน้อยลงค่อนข้างมาก ส่วนภาคเหนือมีกลุ่มฝนกระจุกตัวกันเพิ่มมากขึ้น

แผนภาพแสดงอุณหภูมิจนพื้นผิวน้ำทะเล ( 20- 26 ธ.ค. 54 วันละ 2 ภาพ 06GMT และ 18GMT)

สัปดาห์ก่อนหน้า



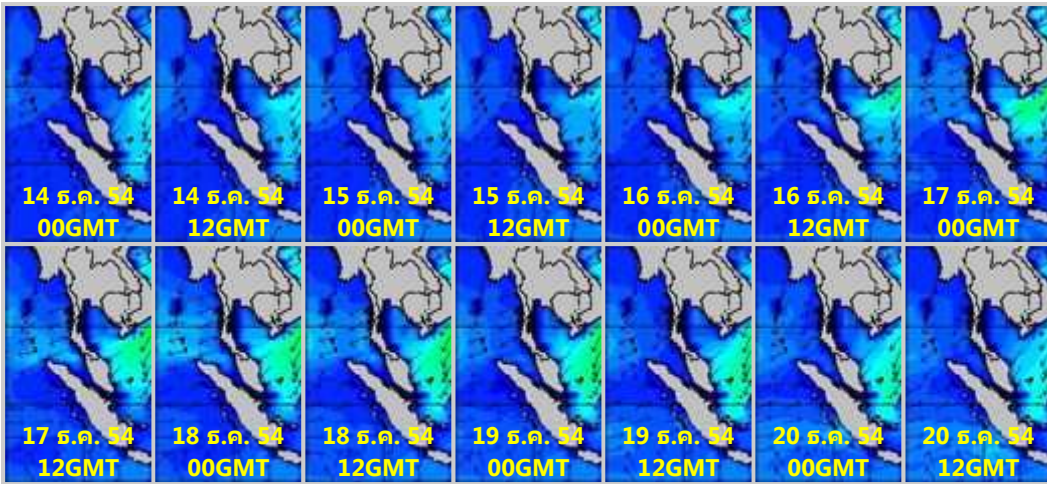
**สัปดาห์นี้**



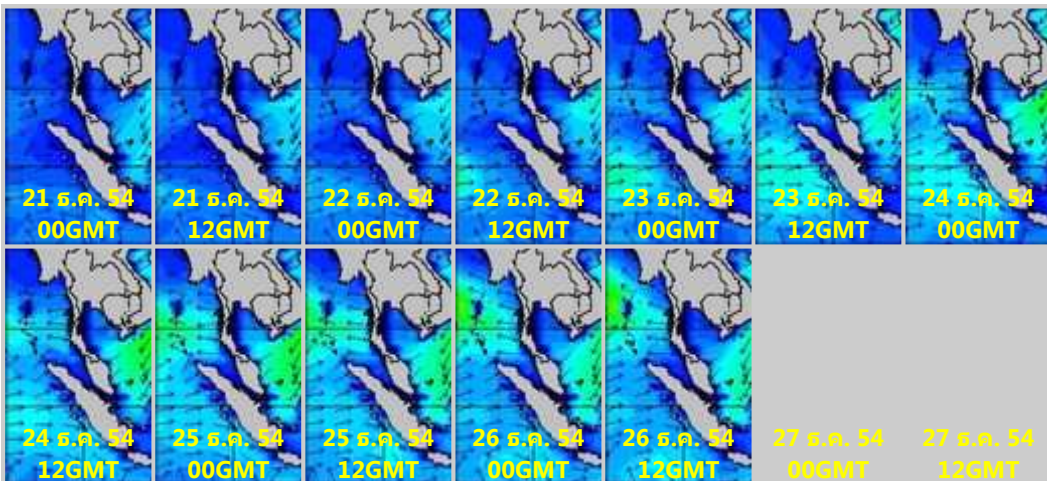
จากแผนภาพแสดงอุณหภูมิพื้นผิวน้ำทะเลเลฝั่งอ่าวไทยและฝั่งอันดามัน พบว่าอุณหภูมิฝั่งอันดามันอยู่ที่ประมาณ 26-28 องศาเซลเซียส ส่วนฝั่งอ่าวไทยอุณหภูมิต่ำกว่าฝั่งอันดามัน 1-2 องศาเซลเซียส

**แผนภาพแสดงความสูงของคลื่น ( 21- 27 ธ.ค. 54 วันละ 2 ภาพ 00GMT และ 12GMT)**

**สัปดาห์ก่อนหน้า**



**สัปดาห์นี้**







แผนภาพแสดงความสูงของคลื่นบริเวณฝั่งอ่าวไทยและอันดามัน พบว่าช่วงต้นสัปดาห์ความสูงของคลื่นฝั่งอันดามันอยู่ที่ประมาณ 1-2 เมตร และเพิ่มขึ้นอย่างต่อเนื่อง โดยตั้งแต่ช่วงกลางสัปดาห์จนถึงปลายสัปดาห์ ความสูงของคลื่นอยู่ที่ประมาณ 2-4 เมตร ส่วนฝั่งอ่าวไทยช่วงต้นสัปดาห์จนถึงกลางสัปดาห์ความสูงของคลื่นอยู่ที่ประมาณ 1-3 เมตร หลังจากนั้นความสูงได้เพิ่มขึ้นอย่างต่อเนื่องโดยเฉพาะบริเวณอ่าวไทยตอนล่างที่ความสูงของคลื่นอยู่ที่ประมาณ 3-5 เมตร

## ปริมาณฝน

สัปดาห์นี้ปริมาณฝนในพื้นที่ภาคใต้ลดลงจากสัปดาห์ที่แล้วค่อนข้างมาก แต่ยังคงมีฝนตกบริเวณจังหวัดสงขลา สุราษฎร์ธานี นครศรีธรรมราช พัทลุง เป็นต้น จากการตรวจวัดปริมาณฝนสะสม 7 วัน ของสถานีตรวจอากาศกรมอุตุนิยมวิทยา พบว่าปริมาณฝนสะสมสูงสุดอยู่ที่สถานีสงขลา สุราษฎร์ธานี สกษ. และนครศรีธรรมราช โดยวัดปริมาณฝนได้ 118.4 , 98.8 และ 94.2 มิลลิเมตร ตามลำดับ

สถานี	ปริมาณฝนสะสมตั้งแต่ต้นปี(มม.)		เพิ่มขึ้น(มม.)
	19/12/54	26/12/54	
สงขลา	2,735.3	2,853.7	118.4
สุราษฎร์ธานี สกษ.	2,976.1	3,074.9	98.8
นครศรีธรรมราช	4,075.2	4,169.4	94.2
พัทลุง สกษ.	3,322.6	3,404.0	81.4
สุราษฎร์ธานี	1,890.3	1,969.4	79.1
นราธิวาส	3,861.1	3,939.8	78.7
คอหงษ์ สกษ.	2,758.8	2,835.0	76.2
นครศรีธรรมราช สกษ.	4,034.0	4,104.8	70.8
เกาะสมุย	2,596.3	2,655.5	59.2
ยะลา สกษ.	2,984.6	3,027.8	43.2
ฉวาง	2,253.8	2,290.0	36.2
ตะกั่วป่า	4,245.5	4,277.9	32.4
ปัตตานี	2,226.6	2,258.4	31.8
กระบี่	2,443.0	2,472.8	29.8
หาดใหญ่	2,136.0	2,165.6	29.6
สะเดา	899.3	919.3	20.0

## ปริมาณน้ำในอ่างเก็บน้ำ

รายงานข้อมูลน้ำในเขื่อนจากกรมชลประทาน ณ วันที่ 26 ธ.ค. 54 พบว่าในช่วงหนึ่งสัปดาห์ที่ผ่านมาปริมาณน้ำเก็บกักทั่วประเทศ อยู่ที่ 61,819 ล้านลูกบาศก์เมตร ซึ่งลดลงจากสัปดาห์ที่แล้ว ( 19 ธ.ค. 54 ) 796 ล้านลูกบาศก์เมตร โดยเขื่อนที่ยังคงมีปริมาณน้ำเทียบระดับกักเก็บมากกว่า 80% มีดังนี้

**ภาคกลาง** ป่าสักฯ (108%) กระเสี้ยว (101%)

**ภาคตะวันตก** ศรีนครินทร์ (89%) วชิราลงกรณ (80%)

**ภาคตะวันออก** ประแสร์ (91%) หนองปลาไหล (90%) บางพระ (83%) คลองท่าด่าน (81%) คลองสิียด (81%)

**ภาคตะวันออกเฉียงเหนือ** ลำแซะ (102%) ลำตะคอง (100%) มูลบน (99%) ลำพระเพลิง (90%) น้ำอูน (89%) สิรินธร (89%) จุฬารภรณ์ (88%) อุบลรัตน์ (88%) น้ำพุง (84%) ลำปาว (82%) ลำนางรอง (82%)

**ภาคเหนือ** กัวคอบมา (111%) แม่จัด (105%) แม่กวง (97%) ภูมิพล (96%) กัวลม (94%) สิริกิติ์ (94%) แควน้อย (88%)

อ่างเก็บน้ำ	2011-12-19		2011-12-26		เพิ่มขึ้น/ลดลง	
	ปริมาณน้ำ (ล้าน ลบ.ม.)	% เทียบกับ รณก.	ปริมาณน้ำ (ล้าน ลบ.ม.)	% เทียบกับ รณก.	ปริมาณน้ำ (ล้าน ลบ.ม.)	% เทียบกับ รณก.
<b>ภาคเหนือ</b>						
ภูมิพล (2)	13,025	97	12,875	96	-150	-1.11
สิริกิติ์ (2)	9,124	96	8,937	94	-187	-1.97
แม่งัด	281	106	279	105	-2	-0.75
กัวลม	105	94	105	94	0	0.00
แม่กวาง	261	99	255	97	-6	-2.28
กัวคอบหมา	189	111	188	111	-1	-0.59
แควน้อย	865	92	825	88	-40	-4.26
<b>รวมภาคเหนือ</b>	<b>23,850</b>	<b>99</b>	<b>23,464</b>	<b>98</b>	<b>-386</b>	<b>-1.57</b>
<b>ภาคตะวันออกเฉียงเหนือ</b>						
ลำปาว	1,697	86	1,624	82	-73	-3.69
ลำตะคอง	320	102	313	100	-7	-2.23
ลำพระเพลิง	99	90	99	90	0	0.00
น้ำอูน	478	92	465	89	-13	-2.50
อุบลรัตน์ (2)	2,206	91	2,137	88	-69	-2.84
สิรินธร (2)	1,782	91	1,757	89	-25	-1.27
จุฬารัตน์ (2)	148	90	145	88	-3	-1.83
ห้วยหลวง	98	73	95	70	-3	-2.22
ลำนางรอง	101	83	99	82	-2	-1.65
มูลบน	140	99	140	99	0	0.00
น้ำพุง (2)	143	87	139	84	-4	-2.42
ลำแซะ	282	103	281	102	-1	-0.36
<b>รวมภาคตะวันออกเฉียงเหนือ</b>	<b>7,494</b>	<b>91</b>	<b>7,294</b>	<b>89</b>	<b>-200</b>	<b>-1.75</b>
<b>ภาคกลาง</b>						
ป่าสักฯ	885	113	846	108	-39	-4.97
กระเสียว	242	101	242	101	0	0.00
ทับเสลา	104	65	91	57	-13	-8.13
<b>รวมภาคกลาง</b>	<b>1,231</b>	<b>93</b>	<b>1,179</b>	<b>89</b>	<b>-52</b>	<b>-4.36</b>
<b>ภาคตะวันตก</b>						
ศรีนครินทร์ (2)	15,810	89	15,732	89	-78	-0.44
วชิราลงกรณ (2)	7,153	81	7,054	80	-99	-1.12
<b>รวมภาคตะวันตก</b>	<b>22,963</b>	<b>85</b>	<b>22,786</b>	<b>85</b>	<b>-177</b>	<b>-0.78</b>
<b>ภาคตะวันออก</b>						
บางพระ	99	85	97	83	-2	-1.71
หนองปลาไหล	151	92	148	90	-3	-1.83
คลองสิียด	363	86	342	81	-21	-5.00
คลองท่าด่าน	192	86	182	81	-10	-4.46
ประแสร์	232	94	226	91	-6	-2.42
<b>รวมภาคตะวันออก</b>	<b>1,037</b>	<b>89</b>	<b>995</b>	<b>85</b>	<b>-42</b>	<b>-3.08</b>
<b>ภาคใต้</b>						
แก่งกระจาน	515	73	509	72	-6	-0.85
ปราณบุรี	171	49	171	49	0	0.00
รัชชประภา (2)	4,474	79	4,474	79	0	0.00
บางยาง (2)	880	61	947	65	67	4.61
<b>รวมภาคใต้</b>	<b>6,040</b>	<b>66</b>	<b>6,101</b>	<b>66</b>	<b>61</b>	<b>0.94</b>
<b>รวมทั้งประเทศ</b>	<b>62,615</b>	<b>89</b>	<b>61,819</b>	<b>87</b>	<b>-796</b>	<b>-1.77</b>

**เปรียบเทียบข้อมูลน้ำในอ่างเก็บน้ำขนาดใหญ่ระหว่างปี 2554 และ ปี 2549**

อ่างเก็บน้ำขนาดใหญ่		19 ธันวาคม 2554 - 26 ธันวาคม 2554	26 ธันวาคม 2554	26 ธันวาคม 2549	เปรียบเทียบ ปี 2554 กับ 2549
	ไหลเข้าสะสม	82	12,684	8,665	4,019
ภูมิพล (2)	กักเก็บ 26 ธันวาคม 2554	12,875	12,875	12,700	175
	ระบายสะสม	255	7,649	5,897	1,752
	ไหลเข้าสะสม	69	11,226	7,350	3,876
สิริกิติ์ (2)	กักเก็บ 26 ธันวาคม 2554	8,937	8,937	8,920	17
	ระบายสะสม	271	9,328	6,180	3,148
	ไหลเข้าสะสม	3	490	395	95
แม่จัด	กักเก็บ 26 ธันวาคม 2554	279	279	251	28
	ระบายสะสม	3	456	403	53
	ไหลเข้าสะสม	11	1,494	981	513
ก้วลม	กักเก็บ 26 ธันวาคม 2554	105	105	100	5
	ระบายสะสม	9	1,490	975	515
	ไหลเข้าสะสม	4	416	218	197
แม่กวาง	กักเก็บ 26 ธันวาคม 2554	255	255	188	67
	ระบายสะสม	10	310	266	45
	ไหลเข้าสะสม	3	3,299	1,965	1,334
ลำปาว	กักเก็บ 26 ธันวาคม 2554	1,624	1,624	1,246	378
	ระบายสะสม	81	2,770	1,879	891
	ไหลเข้าสะสม	3	525	340	186
ลำตะคอง	กักเก็บ 26 ธันวาคม 2554	313	313	218	95
	ระบายสะสม	6	437	281	156
	ไหลเข้าสะสม	0	223	199	24
ลำพระเพลิง	กักเก็บ 26 ธันวาคม 2554	99	99	94	5
	ระบายสะสม	1	216	156	60
	ไหลเข้าสะสม	0	630	331	299
น้ำอูน	กักเก็บ 26 ธันวาคม 2554	465	465	415	50
	ระบายสะสม	13	418	373	45
	ไหลเข้าสะสม	6	5,407	2,478	2,930
อุบลรัตน์ (2)	กักเก็บ 26 ธันวาคม 2554	2,137	2,137	1,945	192
	ระบายสะสม	69	4,594	944	3,650
	ไหลเข้าสะสม	2	2,199	2,134	65
สิรินธร (2)	กักเก็บ 26 ธันวาคม 2554	1,757	1,757	1,723	34
	ระบายสะสม	0	1,322	1,474	-152

	ไหลเข้าสะสม	1	266	168	98
จฬากรณ (2)	กักเก็บ 26 ธันวาคม 2554	145	145	141	4
	ระบายสะสม	5	254	138	116
	ไหลเข้าสะสม	0	291	188	103
ห้วยหลวง	กักเก็บ 26 ธันวาคม 2554	95	95	113	-18
	ระบายสะสม	3	252	101	151
	ไหลเข้าสะสม	0	68	38	31
สำนางรอง	กักเก็บ 26 ธันวาคม 2554	99	99	43	56
	ระบายสะสม	0	23	25	-2
	ไหลเข้าสะสม	1	198	145	53
มูลบน	กักเก็บ 26 ธันวาคม 2554	140	140	135	5
	ระบายสะสม	0	170	76	94
	ไหลเข้าสะสม	0	223	149	74
น้ำพุง (2)	กักเก็บ 26 ธันวาคม 2554	139	139	136	3
	ระบายสะสม	4	167	106	60
	ไหลเข้าสะสม	2	296	250	47
ลำแจะ	กักเก็บ 26 ธันวาคม 2554	281	281	234	47
	ระบายสะสม	1	234	144	90
	ไหลเข้าสะสม	0	5,010	3,331	1,679
ป่าสัก	กักเก็บ 26 ธันวาคม 2554	846	846	887	-41
	ระบายสะสม	37	4,428	3,083	1,345
	ไหลเข้าสะสม	4	896	1,507	-611
แก่งกระจาน	กักเก็บ 26 ธันวาคม 2554	509	509	534	-25
	ระบายสะสม	10	621	1,549	-928
	ไหลเข้าสะสม	43	7,471	6,656	815
ศรีนครินทร์ (2)	กักเก็บ 26 ธันวาคม 2554	15,732	15,732	16,736	-1,004
	ระบายสะสม	121	5,559	4,341	1,219
	ไหลเข้าสะสม	8	7,033	7,507	-473
วชิราลงกรณ (2)	กักเก็บ 26 ธันวาคม 2554	7,054	7,054	7,605	-551
	ระบายสะสม	112	4,266	7,279	-3,014
	ไหลเข้าสะสม	2	310	1,011	-701
ปราณบุรี	กักเก็บ 26 ธันวาคม 2554	171	171	332	-161
	ระบายสะสม	1	218	986	-768
	ไหลเข้าสะสม	2	482	372	110
กระเสียว	กักเก็บ 26 ธันวาคม 2554	242	242	234	8
	ระบายสะสม	1	414	273	141

	ไหลเข้าสะสม	0	181	119	62
ทับเสลา	กักเก็บ 26 ธันวาคม 2554	91	91	59	32
	ระบายสะสม	12	170	112	59
	ไหลเข้าสะสม	0	70	50	20
บางพระ	กักเก็บ 26 ธันวาคม 2554	97	97	68	29
	ระบายสะสม	1	51	33	19
	ไหลเข้าสะสม	0	311	193	117
หนองปลาไหล	กักเก็บ 26 ธันวาคม 2554	148	148	151	-3
	ระบายสะสม	4	315	144	171
	ไหลเข้าสะสม	19	3,511	3,212	299
รัชชประภา (2)	กักเก็บ 26 ธันวาคม 2554	4,474	4,474	4,808	-334
	ระบายสะสม	16	2,856	2,890	-35
	ไหลเข้าสะสม	90	1,804	1,604	200
บางกลาง (2)	กักเก็บ 26 ธันวาคม 2554	947	947	950	-3
	ระบายสะสม	16	1,987	2,035	-48
	ไหลเข้าสะสม	0	383	353	30
คลองสี่ด	กักเก็บ 26 ธันวาคม 2554	342	342	321	21
	ระบายสะสม	21	348	206	143
	ไหลเข้าสะสม	1	627	334	293
คลองท่าด่าน	กักเก็บ 26 ธันวาคม 2554	182	182	157	25
	ระบายสะสม	15	650	382	267
	ไหลเข้าสะสม	0	405	199	207
ประแสร์	กักเก็บ 26 ธันวาคม 2554	226	226	230	-4
	ระบายสะสม	2	330	163	167

## ระดับน้ำท่า

จากรายงานการตรวจวัดระดับน้ำของสถานีวัดน้ำท่ากรมชลประทาน วันที่ 26 ธ.ค. 54 ณ เวลา 06.00 น. สถานีที่มีปริมาณน้ำอยู่ในเกณฑ์น้อยวิกฤติ แสดงตามตารางด้านล่าง

ลุ่มน้ำ	แม่น้ำ	สถานีสำรวจปริมาณน้ำ	ข้อมูลสถิติ		ข้อมูลวันที่ 2011-12-26 เวลา 06.00น.		
			ระดับตลิ่ง (ม.)	ความจุ(ลบ.ม./วิ)	ระดับน้ำ(ม.)	ปริมาณน้ำ(ลบ.ม./วิ)	
กก	แม่ลาว	G.10 บ้านหนองผ่า อ.แม่สรวย จ. เชียงราย	3.50	260.00	0.48	14.00	
		G.8 บ้านต้นยาง อ.แม่ลาว จ. เชียงราย	4.00	310.00	0.58	15.00	
ชายฝั่งทะเลตะวันออก	ค. หินดาด	Z.21 บ้านโป่งน้ำร้อน อ.มะขาม จ.จันทบุรี	7.49	263.00	0.62	1.00	
		คลองพวยาร์	Z.14 บ้านฉมัน อ.มะขาม จ.จันทบุรี	7.95	174.00	1.12	3.40
		คลองใหญ่	Z.10 บ้านศรีบัวทอง อ.เขาสมิง จ.ตราด	11.50	507.00	1.52	2.20
	ประแสร์	Z.11 บ้านเขาจิก อ.แกลง จ.ระยอง	7.27	160.00	2.04	5.40	

	แม่กวัง	Z.21 บ้านโป่ง อ.สันกำแพง จ.จันทบุรี	7.49	263.00	0.62	1.00	
ซี	แม่น้ำชี	E.23 บ้านค้าย อ.เมือง จ.ชัยภูมิ	9.00	340.00	3.59	5.90	
		E.23 บ้านค้าย อ.เมือง จ.ชัยภูมิ	9.00	340.00	3.59	5.90	
		E.9 บ้านโจด อ.มัญจาคีรี จ.ขอนแก่น	11.00	522.00	1.88	4.90	
		E.9 บ้านโจด อ.มัญจาคีรี จ.ขอนแก่น	11.00	522.00	1.88	4.90	
		E.91 บ้านหนองขนวน อ.โกสุมพิสัย จ.มหาสารคาม	11.70	854.00	3.35	84.20	
		E.91 บ้านหนองขนวน อ.โกสุมพิสัย จ.มหาสารคาม	11.70	854.00	3.35	84.20	
ทะเลสาบสงขลา	ค.นาท่อม	X.170 บ้านลำ อ.กิ่งอ.ศรีนครินทร์ จ.พัทลุง	27.30	1,154.00	21.68	58.80	
		อู่ตะเภา	X.44 บ้านหาดใหญ่ใน อ.หาดใหญ่ จ.สงขลา	7.20	558.00	1.02	44.80
			X.90 บ้านบางศาลา อ.คลองหอยโข่ง จ.สงขลา	8.00	402.00	2.88	18.40
น่าน	น่าน	N.1 หน้าสำนักงานป่าไม้ อ.เมือง จ.น่าน	7.00	1,300.00	0.27	33.00	
		N.12A บ้านบุญนาค อ.ท่าปลา จ.อุตรดิตถ์	12.24	3,043.00	0.98	11.40	
		N.64 บ้านผาขาว อ.เมือง จ.น่าน	9.50	1,060.00	0.88	28.00	
		N.22 ม.แควน้อย อ.วัดโบสถ์ จ.พิษณุโลก	9.17	803.00	1.96	71.40	
ปราจีนบุรี	ค.พระปรอง	Kgt.12 บ้านแก้ง อ.เมือง จ.สระแก้ว	8.57	203.00	2.29	0.60	
		คลองยาง	Kgt.14 บ้านทุ่งแฝก อ.นาดี จ.ปราจีนบุรี	7.06	345.00	0.66	0.20
	Kgt.14 บ้านทุ่งแฝก อ.นาดี จ.ปราจีนบุรี		7.06	345.00	0.66	0.20	
	ปราจีนบุรี		Kgt.1 บ้านในเมือง อ.เมือง จ.ปราจีนบุรี	4.13	774.00	0.35	0.00
			Kgt.3 บ้านกบินทร์ อ.กบินทร์บุรี จ.ปราจีนบุรี	9.68	525.00	0.76	22.80
	พระสทิง	Kgt.10 บ้านสระขวัญ อ.เมือง จ.สระแก้ว	11.50	314.00	5.62	2.20	
	ห้วยโสมง		Kgt.15A บ้านแก้งดินสอ อ.นาดี จ.ปราจีนบุรี	9.07	776.00	2.20	0.00
Kgt.15A บ้านแก้งดินสอ อ.นาดี จ.ปราจีนบุรี			9.07	776.00	2.20	0.00	
ปึง	ทา	P.87 บ้านป่าซาง อ.ป่าซาง จ.ลำพูน	4.10	144.00	0.40	0.40	
		น้ำกวาง	P.5 สะพานท่าสิงห์พิทักษ์ อ.เมือง จ.ลำพูน	5.00	140.00	2.42	2.50
	ปึง		P.1 ที่สะพานนารัฐ อ.เมือง จ.เชียงใหม่	3.70	440.00	1.40	24.00
			P.67 บ้านแม่แต อ.สันทราย จ.เชียงใหม่	4.00	420.00	-0.13	7.00
	ลี้	P.76 บ้านแม่ฮิฮอ อ.ลี้ จ.ลำพูน	5.40	320.00	0.93	6.00	
	แม่วาง		P.82 บ้านสบวิน อ.แม่วาง จ.เชียงใหม่	3.80	120.00	1.18	11.00
			P.81 บ้านโป่ง อ.สันกำแพง จ.เชียงใหม่	5.80	110.00	0.95	1.70
P.82 บ้านสบวิน อ.แม่วาง จ.เชียงใหม่			3.80	120.00	1.18	11.00	
ป่าสัก	ป่าสัก	S.33 บ้านท่าห้วยยาง อ.หล่มเก่า จ.เพชรบูรณ์	8.81	384.00	0.78	3.70	
		S.42 บ้านปอวัง อ.วิเชียรบุรี จ.เพชรบูรณ์	10.20	186.00	3.00	2.20	
		S.4B สะพานพัฒนาภาคเหนือ3 อ.เมือง จ.เพชรบูรณ์	10.10	203.00	3.43	3.70	
ภาคใต้ฝั่งตะวันตก	ค.บางใหญ่	X.191 ร.ร.สตรีภูเก็ต อ.เมือง จ.ภูเก็ต	4.91	42.00	1.46	0.40	
		คลองตูล	X.239 บ้านฉลุงเหนือ อ.เมือง จ.สตูล	16.20	79.00	13.80	6.50
		คลองละงู	X.150 บ้านท่าเคียน อ.ละงู จ.สตูล	12.86	310.00	6.55	24.00
		ตะกั่วป่า	X.186 บ้านตลาดเก่า อ.ตะกั่วป่า จ.พังงา	3.33	352.00	-0.35	2.00
ภาคใต้ฝั่งตะวันออก	คลองกลาย	X.149 บ้านหัวนา อ.นบพิตำ จ.นครศรีธรรมราช	33.96	1,500.00	29.73	92.30	
		คลองชุมพร	X.53A บ้านวังไผ่ อ.เมือง จ.ชุมพร	9.34	163.00	2.25	1.80
	ท่าตะเภา	X.158 ที่สะพานบ้านวังครก อ.ท่าแซะ จ.ชุมพร	11.59	660.00	3.39	13.60	

มูล	มูล	M.2A บ้านด่านตะกา( อ.เฉลิมพระเกียรติ จ.นครราชสีมา	6.20	188.00	1.92	0.00
		M.2A บ้านด่านตะกา อ.เฉลิมพระเกียรติ จ.นครราชสีมา	6.20	188.00	1.92	0.00
		M.6A บ้านสตึก อ.สตึก จ.บุรีรัมย์	5.40	303.00	1.38	6.20
	ลำชี	M.26A ละลูน อ.กระสัง จ.บุรีรัมย์	6.90	77.00	1.62	0.60
	ลำตะคอง	M.89 สะพานอาคารเซราม อ.ปากช่อง จ.นครราชสีมา	7.30	209.00	1.45	1.90
	ลำปลายมาศ	M.185 บ้านไผ่น้อย อ.ลำปลายมาศ จ.บุรีรัมย์	7.10	142.00	5.63	1.60
	ลำพระเพลิง	M.145 บ้านวังกะโล้ อ.ปากช่อง จ.นครราชสีมา	7.45	157.00	3.33	0.30
	ห้วยขยุง	M.176 บ้านโนนศรีโคล อ.กันทรารมย์ จ.ศรีสะเกษ	9.30	268.00	0.65	1.30
	ห้วยทับทัน	M.42 บ้านห้วยทับทัน อ.ห้วยทับทัน จ.ศรีสะเกษ	8.00	131.00	3.09	0.00
	ห้วยละโอ่ง	M.155 บ้านนาฝื่อ อ.เมือง จ.อำนาจเจริญ	5.80	300.00	0.63	0.50
	ห้วยสำราญ	M.9 บ้านหนองหญ้าปล้อง อ.เมือง จ.ศรีสะเกษ	9.00	205.00	1.03	0.60
ยม	ยม	Y.14 บ้านดอนกระเบื้อง อ.ศรีสีขุณาลัย จ.สุโขทัย	12.00	2,568.00	1.20	26.00
		Y.16 บ้านบางระกำ อ.บางระกำ จ.พิษณุโลก	7.15	357.00	0.58	0.10
		Y.17 บ้านสามง่าม อ.สามง่าม จ.พิจิตร	5.56	363.00	1.35	26.80
		Y.1C ที่สะพานบ้านน้ำโค้ง อ.เมือง จ.แพร่	8.20	1,000.00	0.57	17.00
		Y.20 บ้านห้วยสัก อ.สอง จ.แพร่	8.10	1,000.00	1.04	14.00
		Y.33 บ้านคลองตาล อ.ศรีสำโรง จ.สุโขทัย	9.56	842.00	2.98	20.00
		Y.3A บ้านวังไม้ขอน อ.สวรรคโลก จ.สุโขทัย	10.15	1,225.00	-0.05	11.50
		Y.14 บ้านดอนกระเบื้อง อ.ศรีสีขุณาลัย จ.สุโขทัย	12.00	2,568.00	1.20	26.00
สะแกกรัง	สะแกกรัง	Ct.5A บ้านปางมะค่า อ.ขามเฒ่าลักษ์บุรี จ.กำแพงเพชร	107.70	495.00	103.21	4.40
สาละวิน	ปาย	Sw.5A บ้านท่าโป่งแดง อ.เมือง จ.แม่ฮ่องสอน	5.00	700.00	-0.05	32.00
เจ้าพระยา	คลองโพธิ์	Ct.7 บ้านใหม่คลองเจริญ อ.กิ่งอ.แม่เป็น จ.นครสวรรค์	104.88	170.00	101.79	2.40
	ห้วยขุนแก้ว	C.30 บ้านสมอทอง อ.ห้วยคต จ.อุทัยธานี	110.12	1,200.00	102.51	10.00
เพชรบุรี	ค.ทับสะแก	Gt.9 บ้านกลาง อ.ทับสะแก จ.ประจวบฯ	3.85	70.00	0.56	0.20
แม่กลอง	ลำภาชี	K.17 บ้านป่อ อ.สวนผึ้ง จ.ราชบุรี	5.90	550.00	0.42	8.10
โขง	แม่น้ำเลย	Kh.58A บ้านฟากเลย อ.เมือง จ.เลย	8.00	500.00	1.28	5.60
		Kh.58A บ้านฟากเลย อ.เมือง จ.เลย	8.00	500.00	1.28	5.60
		Kh.58A บ้านฟากเลย อ.เมือง จ.เลย	8.00	500.00	1.28	5.60