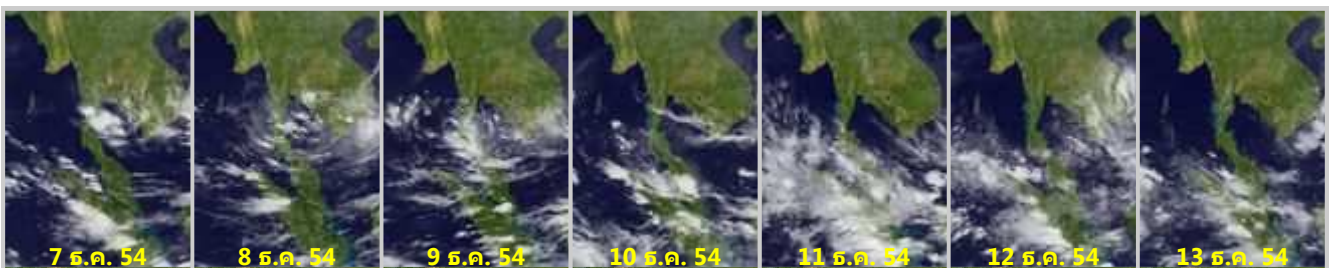


รายงานข้อมูลน้ำรายสัปดาห์ ครั้งที่ 50/2554 (ระหว่างวันที่ 7-13 ธ.ค. 54)

สรุปข้อมูลน้ำรายสัปดาห์

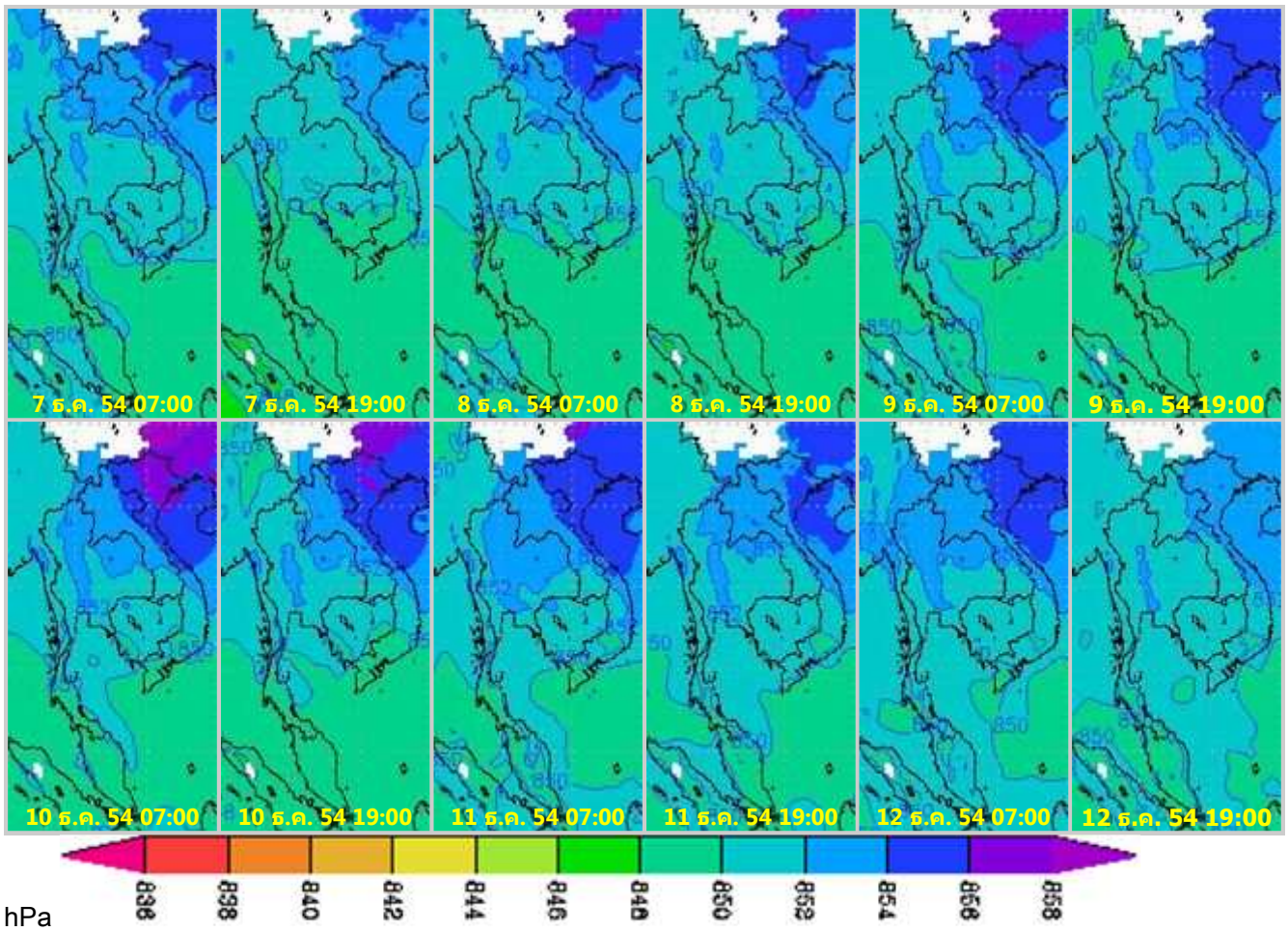
1. สัปดาห์นี้ปริมาณฝนในพื้นที่ภาคใต้เพิ่มขึ้นจากสัปดาห์ที่แล้ว โดยเฉพาะพื้นที่ภาคใต้ตอนล่าง บริเวณ จังหวัดนราธิวาส ยะลา สงขลา พัทลุง นครศรีธรรมราช จากการตรวจวัดปริมาณฝนสะสม 7 วัน ของสถานีตรวจอากาศกรมอุตุนิยมวิทยา พบว่าปริมาณฝนสะสมสูงสุดอยู่ที่สถานีนราธิวาส ยะลา สกษ. และ คอหงษ์ สกษ. โดยวัดปริมาณฝนได้ 394.0 , 145.9 และ 126.0 มิลลิเมตร ตามลำดับ
2. อุณหภูมิของทั้งฝั่งอ่าวไทยและฝั่งอันดามันอยู่ที่ประมาณ 26-28 องศาเซลเซียส โดยใกล้ชายฝั่งอ่าวไทยอุณหภูมิต่ำกว่านอกชายฝั่งประมาณ 1-2 องศาเซลเซียส ด้านความสูงของคลื่นฝั่งอันดามันอยู่ที่ประมาณ 1-2 เมตร โดยช่วงกลางสัปดาห์คลื่นสูงกว่าช่วงต้นสัปดาห์และปลายสัปดาห์ ส่วนฝั่งอ่าวไทย ช่วงต้นสัปดาห์ความสูงของคลื่นอยู่ที่ประมาณ 1-2 เมตร หลังจากนั้นได้เพิ่มขึ้นเป็น 2-4 เมตร ในช่วงกลางสัปดาห์ และลดลงเหลือ 1-2 เมตร ในช่วงปลายสัปดาห์
3. รายงานข้อมูลน้ำในเขื่อนจากกรมชลประทาน ณ วันที่ 12 ธ.ค. 54 พบว่าในช่วงหนึ่งสัปดาห์ที่ผ่านมามีปริมาณน้ำเก็บกักทั่วประเทศ อยู่ที่ 63,432 ล้านลูกบาศก์เมตร ซึ่งลดลงจากสัปดาห์ที่แล้ว (5 ธ.ค. 54) 585 ล้านลูกบาศก์เมตร โดยเขื่อนที่ยังคงมีปริมาณน้ำเทียบระดับกักเก็บมากกว่า 80% ได้แก่ ป่าสัก(118%) กระเสียว (101%) ศรีนครินทร์ (89%) วชิราลงกรณ (82%) หนองปลาไหล (95%) ประแสร์ (95%) คลองสิียด (90%) คลองท่าด่าน (90%) บางพระ (85%) ลำแซะ (103%) ลำตะคอง (103%) มูลบน (99%) น้ำอูน (96%) อุบลรัตน์ (94%) จุฬารัตน์ (93%) สิรินธร (91%) ลำพระเพลิง (91%) ลำปาว (89%) น้ำพุง (88%) ลำนางรอง (84%) กิ่งคอกหมา (112%) แม่จัด (106%) แม่กวัง (100%) ภูมิพล (98%) สิริกิติ์ (98%) แควน้อย (96%) กัวลม (90%)

ภาพถ่ายดาวเทียม Goes-9 (7 - 13 ธ.ค. 54)



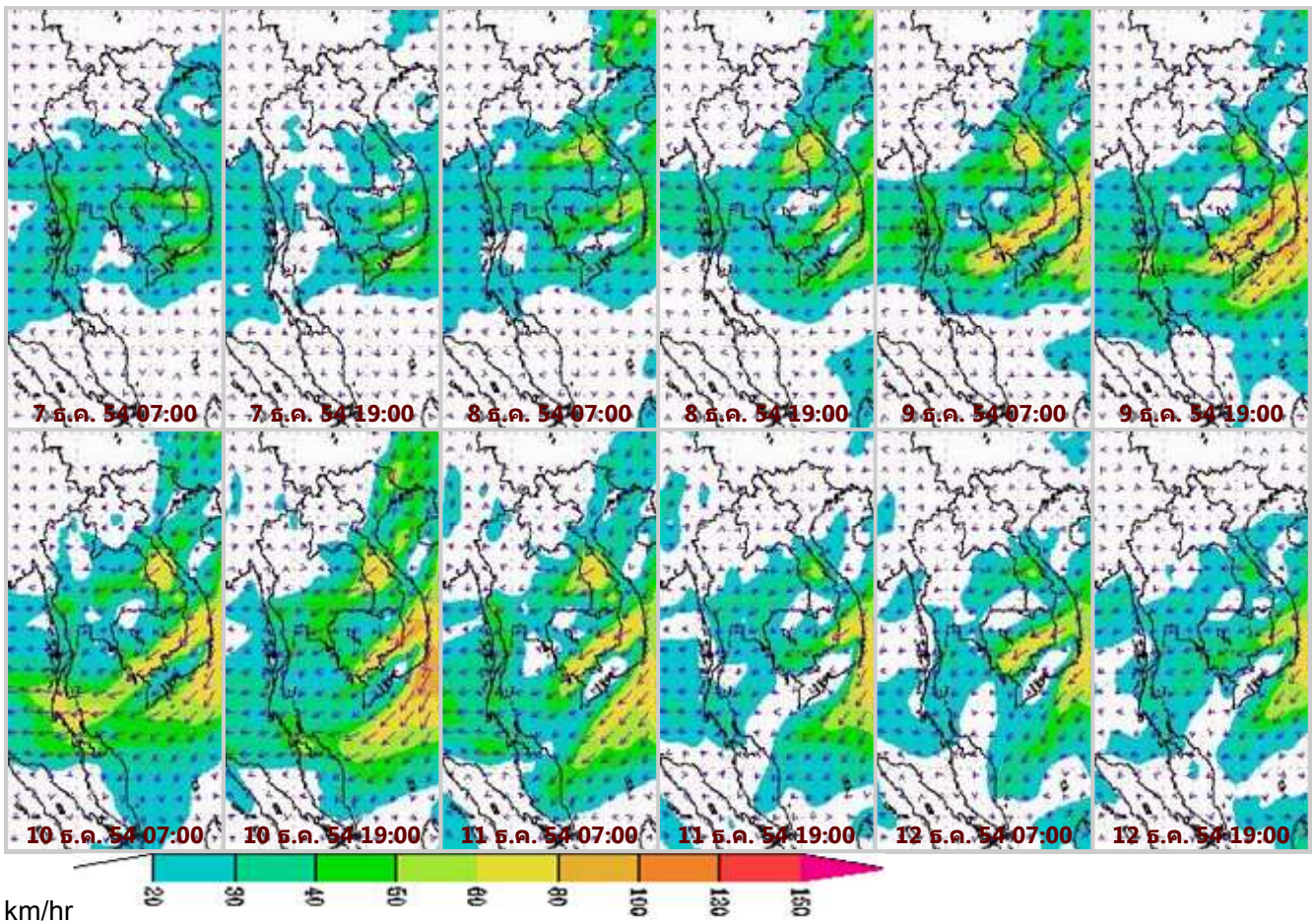
จากภาพถ่ายดาวเทียม Goes-9 พบว่าสัปดาห์นี้กลุ่มเมฆที่ปกคลุมภาคใต้ เพิ่มขึ้นจากสัปดาห์ที่แล้ว ทำให้มีฝนตกเพิ่มมากขึ้น

แผนที่อากาศที่ระดับ 1.5 กิโลเมตร เหนือระดับน้ำทะเล จากแบบจำลองสภาพอากาศ WRF



จากภาพแผนที่อากาศที่ระดับ 1.5 กิโลเมตร เหนือระดับน้ำทะเล พบว่ายังคงมี ความกดอากาศสูงแผปกคลุมพื้นที่ตอนบนและตอนกลางของประเทศอย่างต่อเนื่อง แต่มีค่าความกดอากาศอยู่ที่ประมาณ 852-854 hPa ซึ่งน้อยกว่าสัปดาห์ที่แล้ว

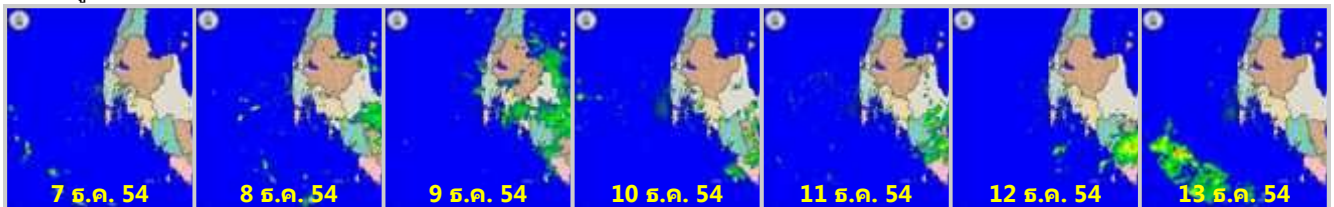
แผนที่ความเร็วลม 1.5 กิโลเมตร เหนือระดับน้ำทะเล จากแบบจำลองสภาพอากาศ WRF



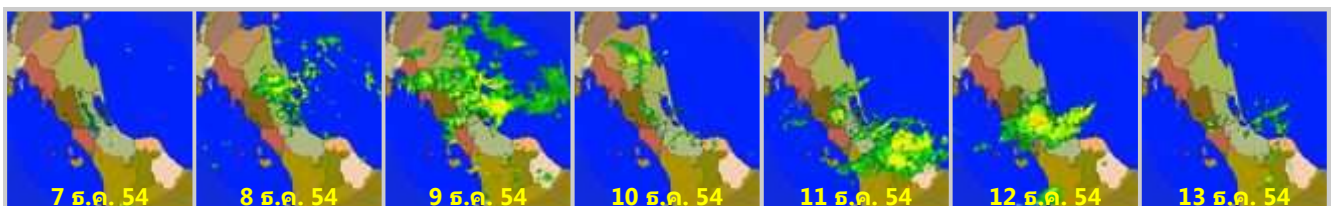
จากภาพแผนที่ความเร็วลมในระดับ 1.5 กิโลเมตร เหนือระดับน้ำทะเล พบว่าสัปดาห์นี้มรสุมตะวันออกเฉียงเหนือมีกำลังแรงเพิ่มขึ้น โดยเฉพาะในช่วงวันที่ 8-12 ธ.ค. 54 โดยมีความเร็วลมสูงสุดประมาณ 60-80 กิโลเมตรต่อชั่วโมง ในพื้นที่ภาคใต้ วันที่ 10 ธ.ค. 54

เครือข่ายภาพเรดาร์กรมอุตุนิยมวิทยา

เรดาร์ภูเก็ต

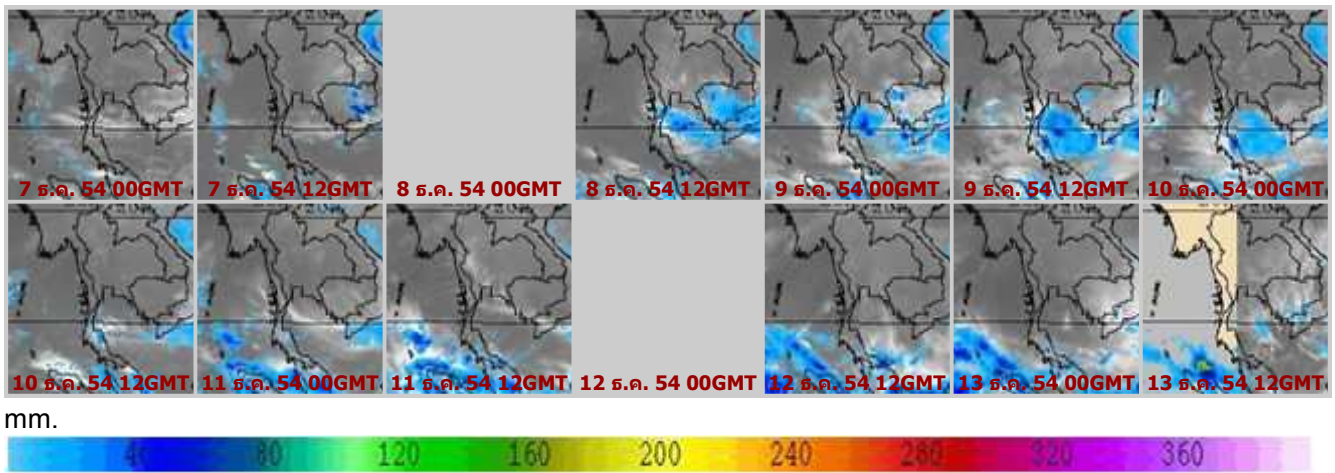


เรดาร์สงขลา



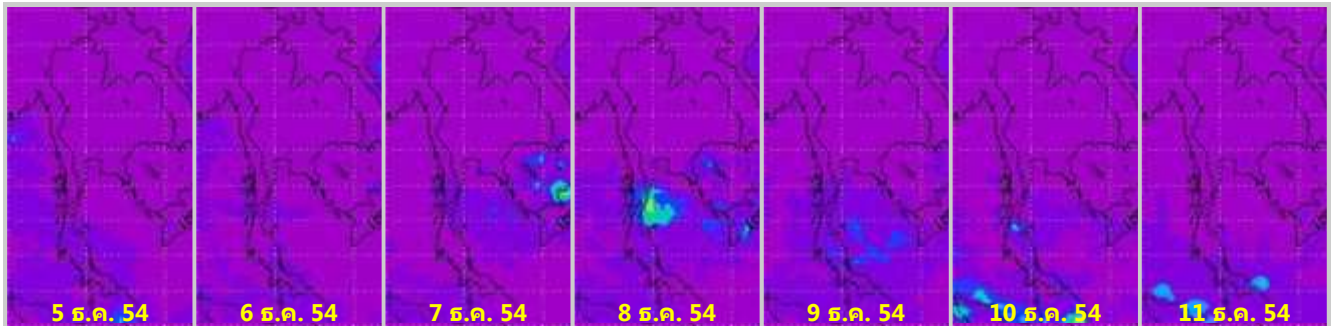
ข้อมูลจากเครือข่ายภาพเรดาร์กรมอุตุนิยมวิทยา พบว่าพื้นที่ภาคใต้มีฝนตกมากในช่วงวันที่ 8-12 ธ.ค. 54

แผนภาพแสดงปริมาณฝนสะสมจากสถาบันวิจัยทหารเรืออเมริกา

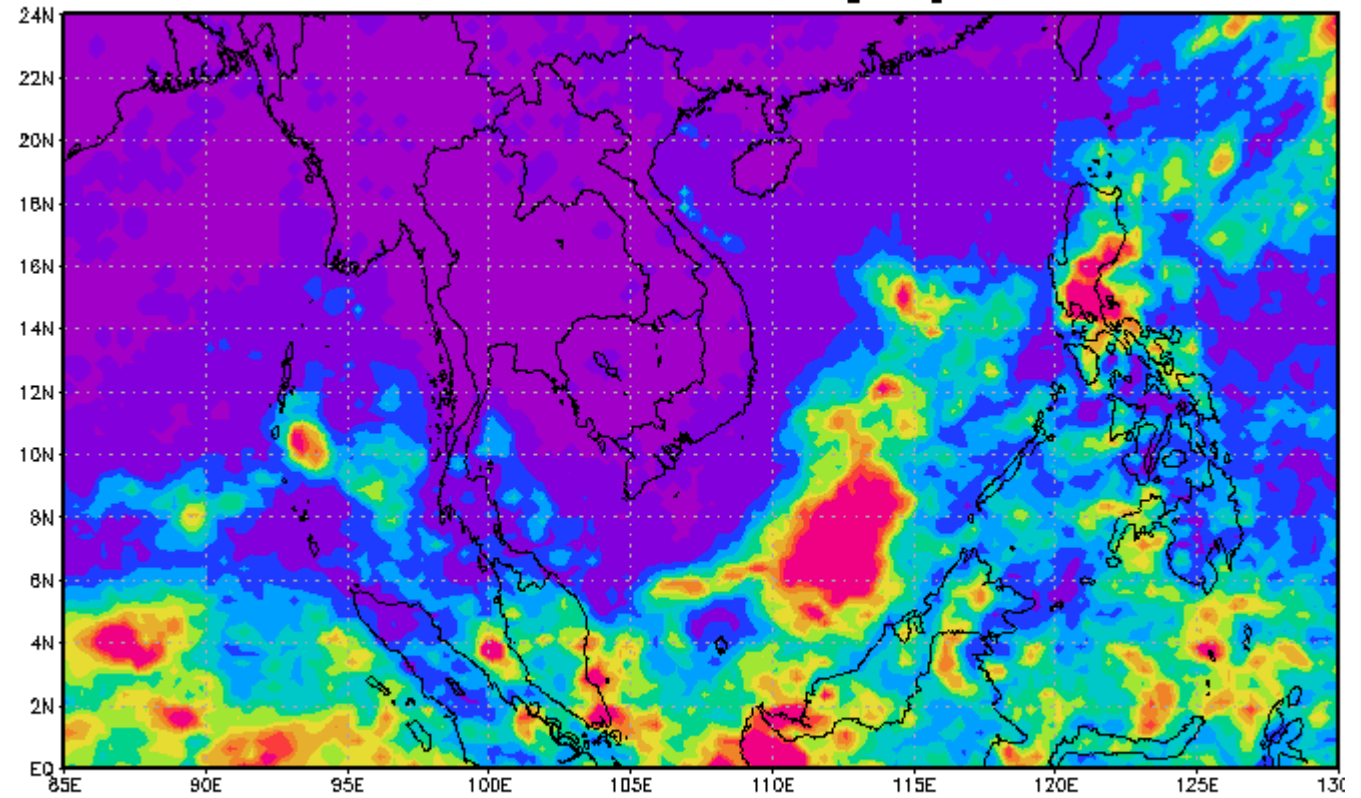


จากแผนภาพแสดงปริมาณฝนสะสมของสถาบันวิจัยทหารเรืออเมริกา พบว่าช่วงวันที่ 8-10 ธ.ค. 54 มีกลุ่มฝนกระจุยตัวกันบริเวณภาคใต้และอ่าวไทย

แผนภาพแสดงปริมาณฝนสะสมจาก NASA (5 - 11 ธ.ค. 54)



3-hourly TMPA-RT 00Z28Nov2011-00Z05Dec2011
Accumulated Rainfall [mm]

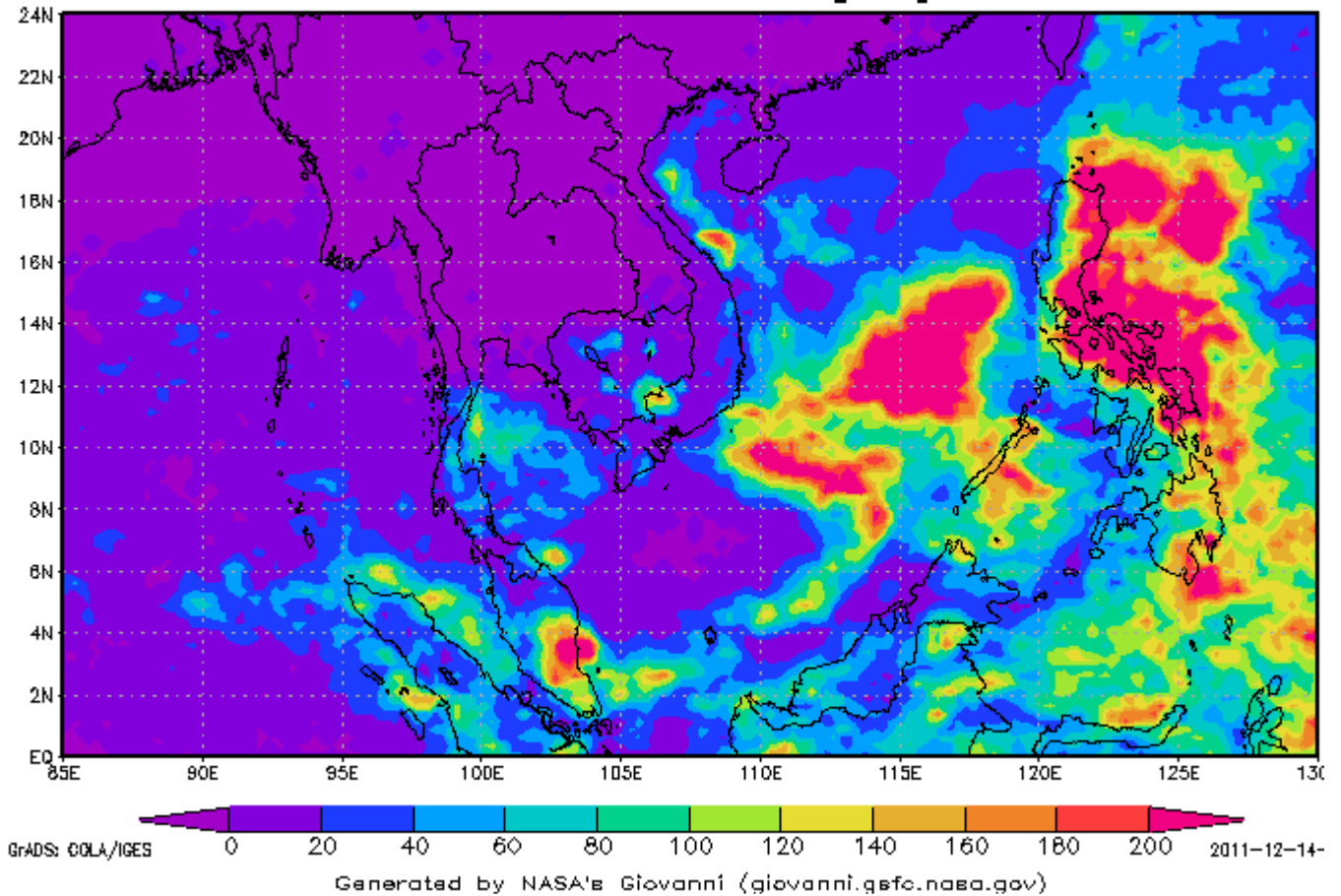


GrADS: GOLA/IGES

Generated by NASA's Giovanni (giovanni.gsfc.nasa.gov)

2011-12-07-

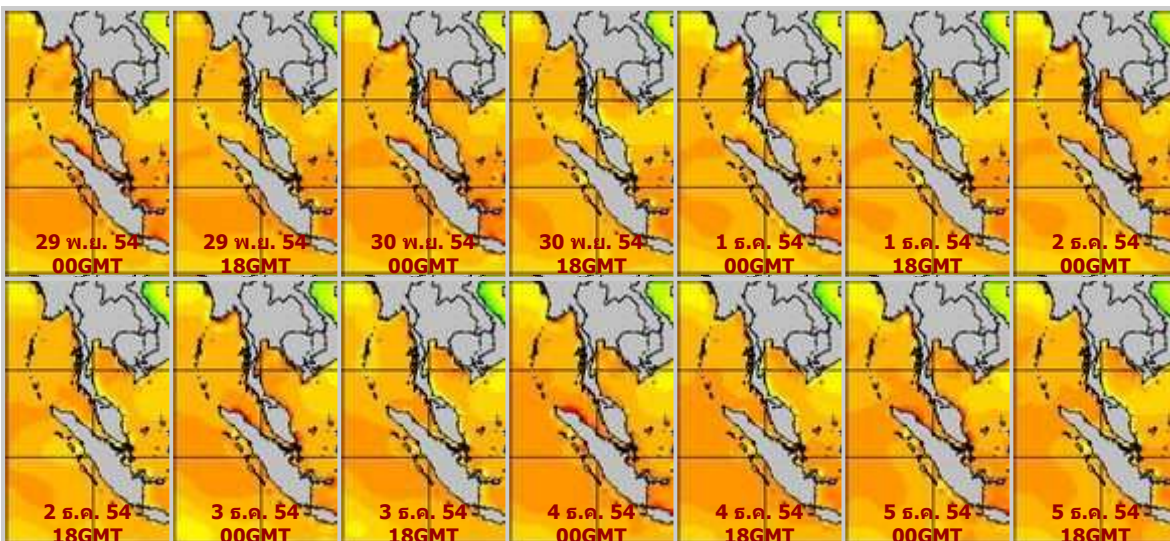
3-hourly TMPA-RT 00Z05Dec2011-00Z12Dec2011
Accumulated Rainfall [mm]



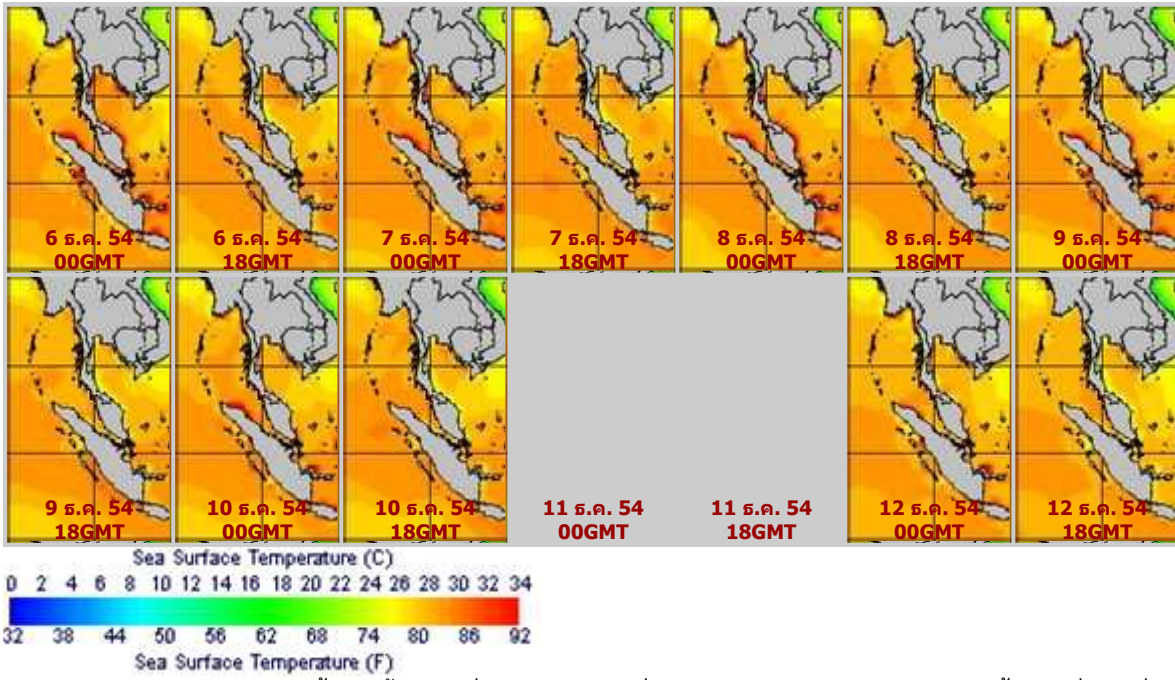
จากแผนภาพแสดงปริมาณฝนสะสมของ NASA พบว่าสัปดาห์นี้พื้นที่ภาคใต้มีกลุ่มฝนกระจุกตัวกันเพิ่มขึ้นจากสัปดาห์ที่แล้ว

แผนภาพแสดงอุณหภูมิจนพื้นผิวน้ำทะเล (6- 12 ธ.ค. 54 วันละ 2 ภาพ 06GMT และ 18GMT)

สัปดาห์ก่อนหน้า



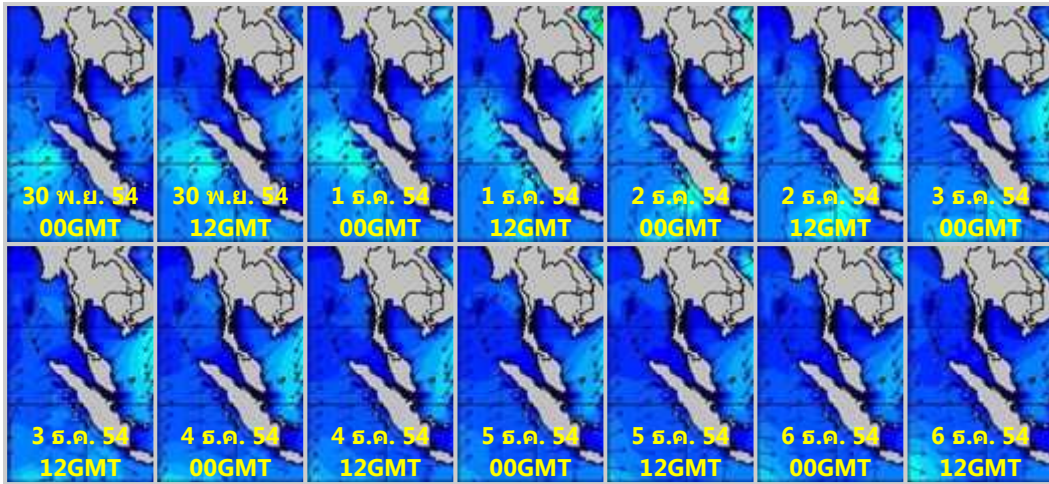
สัปดาห์นี้



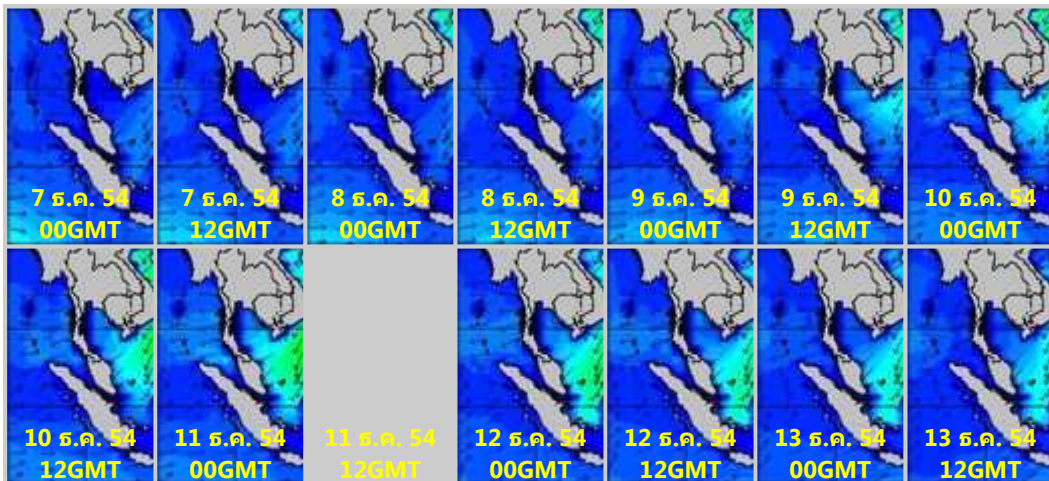
จากแผนภาพแสดงอุณหภูมิพื้นผิวน้ำทะเลฝั่งอ่าวไทยและฝั่งอันดามัน พบว่าอุณหภูมิของทั้งสองฝั่งอยู่ที่ประมาณ 26-28 องศาเซลเซียส โดยใกล้ชายฝั่งอ่าวไทยอุณหภูมิต่ำกว่านอกชายฝั่งประมาณ 1-2 องศาเซลเซียส

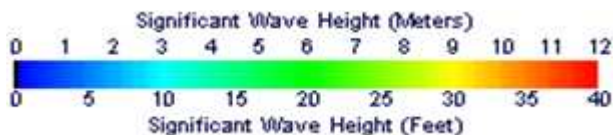
แผนภาพแสดงความสูงของคลื่น (7- 13 ธ.ค. 54 วันละ 2 ภาพ 00GMT และ 12GMT)

สัปดาห์ก่อนหน้า



สัปดาห์นี้





แผนภาพแสดงความสูงของคลื่นบริเวณฝั่งอ่าวไทยและอันดามัน พบว่าความสูงของคลื่นฝั่งอันดามันอยู่ที่ประมาณ 1-2 เมตร โดยช่วงกลางสัปดาห์คลื่นสูงกว่าช่วงต้นสัปดาห์และปลายสัปดาห์ ส่วนฝั่งอ่าวไทยช่วงต้นสัปดาห์ความสูงของคลื่นอยู่ที่ประมาณ 1-2 เมตร หลังจากนั้นได้เพิ่มขึ้นเป็น 2-4 เมตร ในช่วงกลางสัปดาห์ และลดลงเหลือ 1-2 เมตร ในช่วงปลายสัปดาห์

ปริมาณฝน

สัปดาห์นี้ปริมาณฝนในพื้นที่ภาคใต้เพิ่มขึ้นจากสัปดาห์ที่แล้ว โดยเฉพาะพื้นที่ภาคใต้ตอนล่าง บริเวณจังหวัด นราธิวาส ยะลา สงขลา พัทลุง นครศรีธรรมราช จากการตรวจวัดปริมาณฝนสะสม 7 วัน ของสถานีตรวจอากาศกรมอุตุนิยมวิทยา พบว่าปริมาณฝนสะสมสูงสุดอยู่ที่สถานี นราธิวาส ยะลา สกษ. และ คอหงษ์ สกษ. โดยวัดปริมาณฝนได้ 394.0 , 145.9 และ 126.0 มิลลิเมตร ตามลำดับ

สถานี	ปริมาณฝนสะสมตั้งแต่ต้นปี(มม.)		เพิ่มขึ้น(มม.)
	5/12/2554	12/12/2554	
นราธิวาส	3,290.7	3,684.7	394.0
ยะลา สกษ.	2,650.4	2,796.3	145.9
คอหงษ์ สกษ.	2,470.6	2,596.6	126.0
สงขลา	2,518.1	2,601.9	83.8
นครศรีธรรมราช	3,838.2	3,918.9	80.7
พัทลุง สกษ.	2,945.1	3,011.9	66.8
หาดใหญ่	1,937.4	2,000.8	63.4
ประจวบคีรีขันธ์	841.2	901.5	60.3
ปัตตานี	1,987.7	2,044.9	57.2
นครศรีธรรมราช สกษ.	3,789.5	3,836.5	47.0
สุราษฎร์ธานี สกษ.	2,877.2	2,922.4	45.2
ตราด	5,463.4	5,496.3	32.9
ชุมพร	2,009.7	2,041.8	32.1

ปริมาณน้ำในอ่างเก็บน้ำ

รายงานข้อมูลน้ำในเขื่อนจากกรมชลประทาน ณ วันที่ 12 ธ.ค. 54 พบว่าในช่วงหนึ่งสัปดาห์ที่ผ่านมา ปริมาณน้ำเก็บกักทั่วประเทศ อยู่ที่ 63,432 ล้านลูกบาศก์เมตร ซึ่งลดลงจากสัปดาห์ที่แล้ว (5 ธ.ค. 54) 585 ล้านลูกบาศก์เมตร โดยเขื่อนที่ยังคงมีปริมาณน้ำเทียบระดับกักเก็บมากกว่า 80% ได้แก่ ป่าสักฯ (118%) กระจี๋ย (101%)

ศรีนครินทร์ (89%) วชิราลงกรณ (82%) หนองปลาไหล (95%) ประแสร์ (95%) คลองสิียด (90%) คลองท่าด่าน (90%) บางพระ (85%) ลำแพะ (103%) ลำตะคอง (103%) มูลบน (99%) น้ำอูน (96%) อุบลรัตน์ (94%) จุฬารัตน์ (93%) สิรินธร (91%) ลำพระเพลิง (91%) ลำปาว (89%) น้ำพุง (88%) ลำนางรอง (84%) กิ่งคอกหมา (112%) แม่งัด (106%) แม่แก้ว (100%) ภูมิพล (98%) สิริกิติ์ (98%) แควน้อย (96%) กิ่งลม (90%)

อ่างเก็บน้ำ	2011-12-05		2011-12-12		เพิ่มขึ้น/ลดลง	
	ปริมาณน้ำ (ล้าน ลบ.ม.)	% เทียบกับ รณก.	ปริมาณน้ำ (ล้าน ลบ.ม.)	% เทียบกับ รณก.	ปริมาณน้ำ (ล้าน ลบ.ม.)	% เทียบกับ รณก.
ภาคเหนือ						
ภูมิพล (2)	13,291	99	13,214	98	-77	-0.57
สิริกิติ์ (2)	9,374	99	9,292	98	-82	-0.86
แม่จัต	281	106	280	106	-1	-0.38
กัวลม	104	93	101	90	-3	-2.68
แม่กวาง	264	100	263	100	-1	-0.38
กัวคองหมา	191	112	191	112	0	0.00
แควน้อย	930	99	902	96	-28	-2.98
รวมภาคเหนือ	24,435	101	24,243	100	-192	-1.12
ภาคตะวันออกเฉียงเหนือ						
ลำปาว	1,809	91	1,764	89	-45	-2.27
ลำตะคอง	328	104	324	103	-4	-1.27
ลำพระเพลิง	100	91	100	91	0	0.00
น้ำอูน	514	99	498	96	-16	-3.08
อุบลรัตน์ (2)	2,352	97	2,279	94	-73	-3.00
สิรินธร (2)	1,809	92	1,795	91	-14	-0.71
จุฬารัตน์ (2)	155	95	152	93	-3	-1.83
ห้วยหลวง	102	76	102	76	0	0.00
ลำนางรอน	103	85	102	84	-1	-0.83
มูลบน	141	100	140	99	-1	-0.71
น้ำพุง (2)	150	91	146	88	-4	-2.42
ลำแซะ	283	103	283	103	0	0.00
รวมภาคตะวันออกเฉียงเหนือ	7,846	94	7,685	92	-161	-1.34
ภาคกลาง						
ป่าสักฯ	955	122	930	118	-25	-3.18
กระเสียว	244	102	243	101	-1	-0.42
ทับเสลา	103	64	104	65	1	0.63
รวมภาคกลาง	1,302	96	1,277	95	-25	-0.99
ภาคตะวันตก						
ศรีนครินทร์ (2)	15,955	90	15,880	89	-75	-0.42
วชิราลงกรณ (2)	7,340	83	7,246	82	-94	-1.06
รวมภาคตะวันตก	23,295	87	23,126	86	-169	-0.74
ภาคตะวันออก						
บางพระ	101	86	100	85	-1	-0.85
หนองปลาไหล	158	96	155	95	-3	-1.83
คลองสิียด	392	93	380	90	-12	-2.86
คลองท่าด่าน	206	92	201	90	-5	-2.23
ประแสร์	238	96	235	95	-3	-1.21
รวมภาคตะวันออก	1,095	93	1,071	91	-24	-1.80
ภาคใต้						
แก่งกระจาน	524	74	521	73	-3	-0.42
ปราณบุรี	186	54	178	51	-8	-2.31
รัชชประภา (2)	4,490	80	4,477	79	-13	-0.23
บางยาง (2)	844	58	854	59	10	0.69
รวมภาคใต้	6,044	67	6,030	66	-14	-0.57
รวมทั้งประเทศ	64,017	92	63,432	90	-585	-1.20

เปรียบเทียบข้อมูลน้ำในอ่างเก็บน้ำขนาดใหญ่ระหว่างปี 2554 และ ปี 2549

อ่างเก็บน้ำขนาดใหญ่		5 ธันวาคม 2554 - 12 ธันวาคม 2554	12 ธันวาคม 2554	4 ธันวาคม 2549	เปรียบเทียบ ปี 2554 กับ 2549	
	ไหลเข้าสะสม		12,511	12,511	8,420	4,091
ภูมิพล (2)	กักเก็บ 12 ธันวาคม 2554		13,214	13,214	13,207	7
	ระบายสะสม		7,154	7,154	5,143	2,011
	ไหลเข้าสะสม		11,105	11,105	7,177	3,928
สิริกิติ์ (2)	กักเก็บ 12 ธันวาคม 2554		9,292	9,292	9,348	-56
	ระบายสะสม		8,864	8,864	5,620	3,245
	ไหลเข้าสะสม		485	485	388	97
แม่จัด	กักเก็บ 12 ธันวาคม 2554		280	280	255	25
	ระบายสะสม		451	451	394	57
	ไหลเข้าสะสม		1,476	1,476	958	518
ก้วลม	กักเก็บ 12 ธันวาคม 2554		101	101	105	-4
	ระบายสะสม		1,477	1,477	947	529
	ไหลเข้าสะสม		409	409	213	195
แม่กวาง	กักเก็บ 12 ธันวาคม 2554		263	263	185	78
	ระบายสะสม		296	296	263	33
	ไหลเข้าสะสม		3,295	3,295	1,947	1,348
ลำปาว	กักเก็บ 12 ธันวาคม 2554		1,764	1,764	1,315	449
	ระบายสะสม		2,633	2,633	1,796	838
	ไหลเข้าสะสม		521	521	329	192
ลำตะคอง	กักเก็บ 12 ธันวาคม 2554		324	324	227	97
	ระบายสะสม		426	426	267	160
	ไหลเข้าสะสม		222	222	199	23
ลำพระเพลิง	กักเก็บ 12 ธันวาคม 2554		100	100	94	6
	ระบายสะสม		215	215	156	59
	ไหลเข้าสะสม		630	630	331	300
น้ำอูน	กักเก็บ 12 ธันวาคม 2554		498	498	451	47
	ระบายสะสม		392	392	346	46
	ไหลเข้าสะสม		5,394	5,394	2,455	2,939
อุบลรัตน์ (2)	กักเก็บ 12 ธันวาคม 2554		2,279	2,279	2,030	249
	ระบายสะสม		4,468	4,468	897	3,572
	ไหลเข้าสะสม		2,196	2,196	2,109	87
สิรินธร (2)	กักเก็บ 12 ธันวาคม 2554		1,795	1,795	1,779	16
	ระบายสะสม		1,322	1,322	1,462	-140
	ไหลเข้าสะสม		265	265	167	98

จฬฬฬฬ (2)	กั๊กเก็บ 12 ัฒนฬฬฬ 2554		152	152	140	12
	ระบฬฬฬ		245	245	132	113
	ฬฬฬฬ		291	291	188	103
หฬฬฬ	กั๊กเก็บ 12 ัฒนฬฬฬ 2554		102	102	121	-19
	ระบฬฬฬ		247	247	97	150
	ฬฬฬฬ		68	68	35	34
ลฬฬฬ	กั๊กเก็บ 12 ัฒนฬฬฬ 2554		102	102	45	57
	ระบฬฬฬ		23	23	23	0
	ฬฬฬฬ		197	197	142	55
มุลบณ	กั๊กเก็บ 12 ัฒนฬฬฬ 2554		140	140	135	5
	ระบฬฬฬ		169	169	74	96
	ฬฬฬฬ		222	222	147	75
นฬฬฬ (2)	กั๊กเก็บ 12 ัฒนฬฬฬ 2554		146	146	137	9
	ระบฬฬฬ		160	160	106	54
	ฬฬฬฬ		293	293	246	46
ลฬฬฬ	กั๊กเก็บ 12 ัฒนฬฬฬ 2554		283	283	234	49
	ระบฬฬฬ		231	231	140	91
	ฬฬฬฬ		5,010	5,010	3,316	1,694
ฬฬฬฬ	กั๊กเก็บ 12 ัฒนฬฬฬ 2554		930	930	927	3
	ระบฬฬฬ		4,358	4,358	3,057	1,302
	ฬฬฬฬ		889	889	1,490	-601
กั๊กกั๊ก	กั๊กเก็บ 12 ัฒนฬฬฬ 2554		521	521	537	-16
	ระบฬฬฬ		605	605	1,532	-927
	ฬฬฬฬ		7,395	7,395	6,560	835
สรึนสรึน	กั๊กเก็บ 12 ัฒนฬฬฬ 2554		15,880	15,880	16,869	-989
(2)	ระบฬฬฬ		5,349	5,349	4,138	1,212
	ฬฬฬฬ		7,012	7,012	7,474	-461
วชึรลลล	กั๊กเก็บ 12 ัฒนฬฬฬ 2554		7,246	7,246	7,762	-516
(2)	ระบฬฬฬ		4,069	4,069	7,117	-3,048
	ฬฬฬฬ		307	307	1,003	-695
ฬฬฬฬ	กั๊กเก็บ 12 ัฒนฬฬฬ 2554		178	178	338	-160
	ระบฬฬฬ		209	209	972	-763
	ฬฬฬฬ		479	479	369	109
กั๊กเก็ว	กั๊กเก็บ 12 ัฒนฬฬฬ 2554		243	243	241	2
	ระบฬฬฬ		413	413	265	148
	ฬฬฬฬ		180	180	119	61
ทฬฬฬ	กั๊กเก็บ 12 ัฒนฬฬฬ 2554		104	104	93	11
	ระบฬฬฬ		158	158	80	78
	ฬฬฬฬ		70	70	49	21

บางพระ	กักเก็บ 12 ธันวาคม 2554	100	100	70	30
	ระบายสะสม	50	50	31	19
	ไหลเข้าสะสม	310	310	192	118
หนองปลาไหล	กักเก็บ 12 ธันวาคม 2554	155	155	161	-6
	ระบายสะสม	309	309	134	175
	ไหลเข้าสะสม	3,480	3,480	3,154	326
รัชชประภา (2)	กักเก็บ 12 ธันวาคม 2554	4,477	4,477	4,938	-461
	ระบายสะสม	2,826	2,826	2,710	116
	ไหลเข้าสะสม	1,678	1,678	1,455	223
บางกลาง (2)	กักเก็บ 12 ธันวาคม 2554	854	854	914	-60
	ระบายสะสม	1,955	1,955	1,940	14
	ไหลเข้าสะสม	383	383	353	30
คลองสี่ดัด	กักเก็บ 12 ธันวาคม 2554	380	380	338	42
	ระบายสะสม	315	315	195	120
	ไหลเข้าสะสม	625	625	331	294
คลองท่าด่าน	กักเก็บ 12 ธันวาคม 2554	201	201	170	31
	ระบายสะสม	629	629	367	262
	ไหลเข้าสะสม	405	405	198	208
ประแสร์	กักเก็บ 12 ธันวาคม 2554	235	235	234	1
	ระบายสะสม	326	326	161	165

ระดับน้ำท่า

จากรายงานการตรวจวัดระดับน้ำของสถานีวัดน้ำท่ากรมชลประทาน วันที่ 13 ธ.ค. 54 ณ เวลา 06.00 น. สถานีที่มีปริมาณน้ำอยู่ในเกณฑ์น้อยวิกฤติ แสดงตามตารางด้านล่าง

ลุ่มน้ำ	แม่น้ำ	สถานีสำรวจปริมาณน้ำ	ข้อมูลสถิติ		ข้อมูลวันที่ 2011-12-13 เวลา 06.00น.		
			ระดับตลิ่ง (ม.)	ความจุ(ลบ.ม./วิ)	ระดับน้ำ(ม.)	ปริมาณน้ำ(ลบ.ม./วิ)	
กก	แม่ลาว	G.10 บ้านหนองผ่า อ.แม่สรวย จ. เชียงราย	3.50	260.00	0.62	20.00	
		G.8 บ้านต้นยาง อ.แม่ลาว จ. เชียงราย	4.00	310.00	0.90	27.00	
ชายฝั่งทะเลตะวันออก	ค. หินดาด	Z.21 บ้านโป่งน้ำร้อน อ.มะขาม จ.จันทบุรี	7.49	263.00	0.65	1.30	
		คลองพวยาร์	Z.14 บ้านฉม้น อ.มะขาม จ.จันทบุรี	7.95	174.00	1.22	5.20
		คลองใหญ่	Z.10 บ้านศรีบัวทอง อ.เขาสมิง จ.ตราด	11.50	507.00	1.67	3.70
		ประแสร์	Z.11 บ้านเขาจิก อ.แก่ง จ.ระยอง	7.27	160.00	2.05	5.60
ชี	แม่ น้ำชี	แม่กวัง	Z.21 บ้านโป่ง อ.สันกำแพง จ.จันทบุรี	7.49	263.00	0.65	1.30
			E.23 บ้านค้าย อ.เมือง จ.ชัยภูมิ	9.00	340.00	3.80	8.00
			E.23 บ้านค้าย อ.เมือง จ.ชัยภูมิ	9.00	340.00	3.80	8.00
			E.9 บ้านโจด อ.มัญจาคีรี จ.ขอนแก่น	11.00	522.00	2.15	7.60
ทะเลสาบสงขลา	ค.นาท่อม	E.9 บ้านโจด อ.มัญจาคีรี จ.ขอนแก่น	11.00	522.00	2.15	7.60	
		X.170 บ้านลำ อ.กิ่งอ.ศรีนครินทร์ จ.พัทลุง	27.30	1,154.00	21.04	22.00	

	อุตะเถา	X.90 บ้านบางศาลา อ.คลองหอยโข่ง จ.สงขลา	8.00	402.00	3.08	25.20
น่าน	น่าน	N.1 หน้าสำนักงานป่าไม้ อ.เมือง จ.น่าน	7.00	1,300.00	0.36	41.00
		N.12A บ้านบุญนาถ อ.ท่าปลา จ.อุตรดิตถ์	12.24	3,043.00	0.93	9.90
		N.64 บ้านผาขาว อ.เมือง จ.น่าน	9.50	1,060.00	0.90	30.00
		N.22 ม.แควน้อย อ.วัดโบสถ์ จ.พิษณุโลก	9.17	803.00	1.75	61.90
ปราจีนบุรี	ค.พระปรัง	Kgt.12 บ้านแก่ง อ.เมือง จ.สระแก้ว	8.57	203.00	2.34	1.60
	คลองยาง	Kgt.14 บ้านทุ่งแฝก อ.นาดี จ.ปราจีนบุรี	7.06	345.00	0.78	0.50
		Kgt.14 บ้านทุ่งแฝก อ.นาดี จ.ปราจีนบุรี	7.06	345.00	0.78	0.50
	ปราจีนบุรี	Kgt.1 บ้านในเมือง อ.เมือง จ.ปราจีนบุรี	4.13	774.00	0.31	0.00
		Kgt.3 บ้านกบินทร์ อ.กบินทร์บุรี จ.ปราจีนบุรี	9.68	525.00	0.80	24.00
	พระสทิง	Kgt.10 บ้านสระขวัญ อ.เมือง จ.สระแก้ว	11.50	314.00	5.63	2.40
	ห้วยโสมง	Kgt.15A บ้านแก่งดินสอ อ.นาดี จ.ปราจีนบุรี	9.07	776.00	2.33	0.80
		Kgt.15A บ้านแก่งดินสอ อ.นาดี จ.ปราจีนบุรี	9.07	776.00	2.33	0.80
ปึง	ทา	P.87 บ้านป่าซาง อ.ป่าซาง จ.ลำพูน	4.10	144.00	0.40	0.40
	น้ำกวาง	P.5 สะพานท่าสิงห์พิทักษ์ อ.เมือง จ.ลำพูน	5.00	140.00	2.67	8.10
	ปึง	P.1 ที่สะพานนารัฐ อ.เมือง จ.เชียงใหม่	3.70	440.00	1.49	30.00
		P.67 บ้านแม่แต อ.สันทราย จ.เชียงใหม่	4.00	420.00	0.07	12.00
	สี่	P.76 บ้านแม่ฮิ อ.สี่ จ.ลำพูน	5.40	320.00	1.05	8.80
	แม่วาง	P.82 บ้านสบวิน อ.แม่วาง จ.เชียงใหม่	3.80	120.00	1.22	11.00
		P.81 บ้านโป่ง อ.สันกำแพง จ.เชียงใหม่	5.80	110.00	1.10	2.70
		P.82 บ้านสบวิน อ.แม่วาง จ.เชียงใหม่	3.80	120.00	1.22	11.00
ป่าสัก	ป่าสัก	S.33 บ้านท่าห้วยยาง อ.หล่มเก่า จ.เพชรบูรณ์	8.81	384.00	0.82	4.10
		S.42 บ้านปอวัง อ.วิเชียรบุรี จ.เพชรบูรณ์	10.20	186.00	3.75	4.70
		S.4B สะพานพัฒนาภาคเหนือ3 อ.เมือง จ.เพชรบูรณ์	10.10	203.00	3.53	4.30
ภาคใต้ฝั่งตะวันตก	ค.บางใหญ่	X.191 ร.ร.สตรีภูเก็ต อ.เมือง จ.ภูเก็ต	4.91	42.00	1.55	0.90
	คลองดงสน	X.239 บ้านฉลุงเหนือ อ.เมือง จ.สตูล	16.20	79.00	13.86	7.70
	คลองละงู	X.150 บ้านท่าเคียน อ.ละงู จ.สตูล	12.86	310.00	6.38	20.60
	ตะกั่วป่า	X.186 บ้านตลาดเก่า อ.ตะกั่วป่า จ.พังงา	3.33	352.00	-0.36	1.80
ภาคใต้ฝั่งตะวันออก	คลองกลาย	X.149 บ้านห้วยนา อ.นบพิตำ จ.นครศรีธรรมราช	33.96	1,500.00	29.31	51.80
	คลองชุมพร	X.53A บ้านวังไผ่ อ.เมือง จ.ชุมพร	9.34	163.00	2.30	2.20
	ท่าตะเภา	X.158 ที่สะพานบ้านวังครก อ.ท่าแซะ จ.ชุมพร	11.59	660.00	3.52	20.00
		X.180 ที่สะพานเทศบาล2 อ.เมือง จ.ชุมพร	3.80	262.00	0.40	10.00
	สายบุรี	X.184 บ้านซากอ อ.ศรีสาคร จ.นราธิวาส	33.00	1,975.00	24.65	120.00
มูล	มูล	M.2A บ้านด่านตะกา อ.เฉลิมพระเกียรติ จ.นครราชสีมา	6.20	188.00	2.13	2.60
		M.2A บ้านด่านตะกา(อ.เฉลิมพระเกียรติ จ.นครราชสีมา	6.20	188.00	2.13	2.60
		M.6A บ้านสตึก อ.สตึก จ.บุรีรัมย์	5.40	303.00	2.03	25.20
	ลำซี้	M.26A ละลูน อ.กระสัง จ.บุรีรัมย์	6.90	77.00	1.75	0.80
	ลำตะคอง	M.89 สะพานอาคารเซรม์ อ.ปากช่อง จ.นครราชสีมา	7.30	209.00	1.49	2.20

	ลำปลายมาศ	M.185 บ้านไผ่น้อย อ.ลำปลายมาศ จ.บุรีรัมย์	7.10	142.00	5.69	2.80
	ห้วยทับทัน	M.42 บ้านห้วยทับทัน อ.ห้วยทับทัน จ.ศรีสะเกษ	8.00	131.00	3.28	1.50
	ห้วยละเือง	M.155 บ้านนาฝื่อ อ.เมือง จ.อำนาจเจริญ	5.80	300.00	0.68	0.80
	ห้วยสำราญ	M.9 บ้านหนองหญ้าปล้อง อ.เมือง จ.ศรีสะเกษ	9.00	205.00	1.16	0.80
ยม	ยม	Y.14 บ้านดอนกระเบื้อง อ.ศรีสีชนาลัย จ.สุโขทัย	12.00	2,568.00	1.40	38.00
		Y.16 บ้านบางระกำ อ.บางระกำ จ.พิษณุโลก	7.15	357.00	1.96	23.70
		Y.17 บ้านสามง่าม อ.สามง่าม จ.พิจิตร	5.56	363.00	1.40	27.80
		Y.1C ที่สะพานบ้านน้ำโค้ง อ.เมือง จ.แพร่	8.20	1,000.00	0.75	29.00
		Y.20 บ้านห้วยสัก อ.สอง จ.แพร่	8.10	1,000.00	1.14	16.00
		Y.33 บ้านคลองตาล อ.ศรีสำโรง จ.สุโขทัย	9.56	842.00	2.60	12.20
		Y.3A บ้านวังไม้ขอน อ.สวรรคโลก จ.สุโขทัย	10.15	1,225.00	0.30	23.00
		Y.14 บ้านดอนกระเบื้อง อ.ศรีสีชนาลัย จ.สุโขทัย	12.00	2,568.00	1.40	38.00
สะแกกรัง	สะแกกรัง	Ct.5A บ้านปางมะค่า อ.ชาลวาลักษณ์บุรี จ.กำแพงเพชร	107.70	495.00	103.25	5.80
สาละวิน	ปาย	Sw.5A บ้านท่าโป่งแดง อ.เมือง จ.แม่ฮ่องสอน	5.00	700.00	0.04	38.00
อิง	อิง	I.17 บ้านจตุรย์งาม อ.เมือง จ.พะเยา	3.50	120.00	0.30	3.50
เจ้าพระยา	ห้วยขุนแก้ว	C.30 บ้านสมอทอง อ.ห้วยคต จ.อุทัยธานี	110.12	1,200.00	101.59	0.00
	ห้วยทับเสลา	Ct.9 บ้านบึงอ้ายเจียม อ.ลานสัก จ.อุทัยธานี	127.47	280.00	123.40	0.60
เพชรบุรี	ค.ทับสะแก	Gt.9 บ้านกลาง อ.ทับสะแก จ.ประจวบฯ	3.85	70.00	0.78	0.50
แม่กลอง	ลำภาชี	K.17 บ้านป่อ อ.สวนผึ้ง จ.ราชบุรี	5.90	550.00	0.49	9.80
โขง	แม่น้ำเลย	Kh.58A บ้านฟากเลย อ.เมือง จ.เลย	8.00	500.00	1.31	6.20
		Kh.58A บ้านฟากเลย อ.เมือง จ.เลย	8.00	500.00	1.31	6.20
		Kh.58A บ้านฟากเลย อ.เมือง จ.เลย	8.00	500.00	1.31	6.20