

รายงานข้อมูลน้ำรายสัปดาห์ ครั้งที่ 48/2554 (ระหว่างวันที่ 23-29 พ.ย. 54)

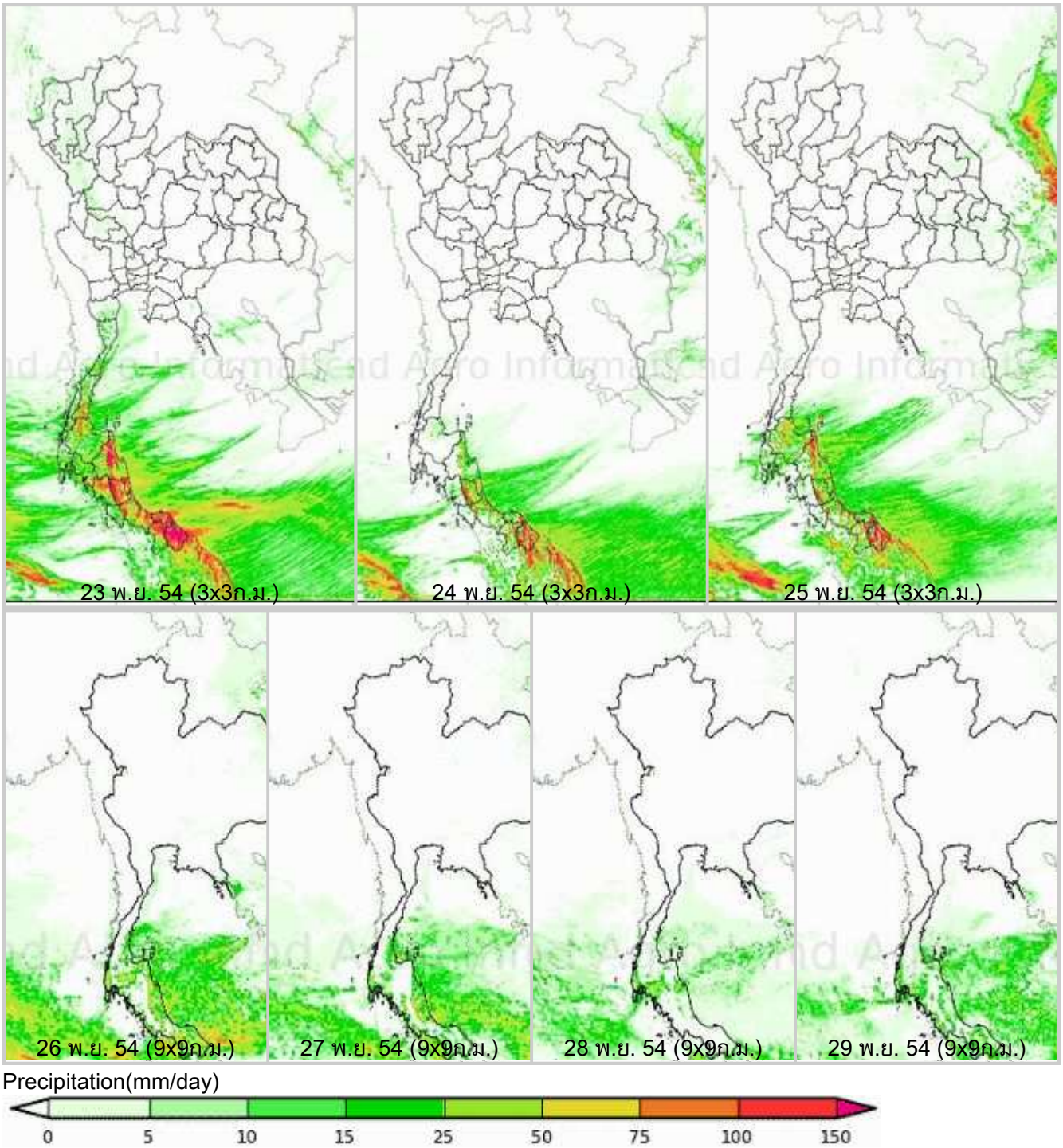
สรุปข้อมูลน้ำรายสัปดาห์

1. สัปดาห์นี้ยังคงมีฝนตกในพื้นที่ภาคใต้ต่อเนื่องจากสัปดาห์ที่แล้ว โดยปริมาณฝนเพิ่มขึ้นจากสัปดาห์ที่แล้วค่อนข้างมาก จากการตรวจวัดปริมาณฝนสะสม 7 วัน ของสถานีตรวจอากาศกรมอุตุนิยมวิทยา พบว่าปริมาณฝนสะสมสูงสุดอยู่ที่สถานีราธิวาส ยะลา สกษ. และ ปัตตานี โดยวัดปริมาณฝนได้ 422.7 , 353.9 และ 304.1 มิลลิเมตร ตามลำดับ
2. อุณหภูมิพื้นผิ
อุณหภูมิพื้นผิวน้ำทะเลฝั่งอ่าวไทยและฝั่งอันดามันอยู่ที่ประมาณ 26-28 องศาเซลเซียส โดยใกล้ชายฝั่งอ่าวไทยอุณหภูมิต่ำกว่านอกชายฝั่งประมาณ 1-2 องศาเซลเซียส ด้านความสูงของคลื่นช่วงต้นสัปดาห์จนถึงกลางสัปดาห์ความสูงของคลื่นฝั่งอันดามันอยู่ที่ประมาณ 1-3 เมตร หลังจากหลังจากนั้นได้ลดลงเหลือประมาณ 1-2 เมตร ในช่วงปลายสัปดาห์ ส่วนฝั่งอ่าวไทยช่วงต้นสัปดาห์จนถึงกลางสัปดาห์ความสูงของคลื่นอยู่ที่ประมาณ 2-4 เมตร หลังจากนั้นได้ลดลงเหลือประมาณ 1-2 เมตร ในช่วงปลายสัปดาห์ โดยภาพรวมยังคงสูงกว่าฝั่งอันดามันเล็กน้อย
3. รายงานข้อมูลน้ำในเขื่อนจากกรมชลประทาน ณ วันที่ 28 พ.ย. 54 พบว่าในช่วงหนึ่งสัปดาห์ที่ผ่านมาปริมาณน้ำเก็บกักทั้งประเทศ อยู่ที่ 64,414 ล้านลูกบาศก์เมตร ซึ่งลดลงจากสัปดาห์ที่แล้ว (21 พ.ย. 54) 230 ล้านลูกบาศก์เมตร โดยเขื่อนที่ยังคงมีปริมาณน้ำเทียบระดับกักเก็บมากกว่า 80% ได้แก่ ป่าสัก (124%) กระเสียว (102%) ศรีนครินทร์ (90%) วชิราลงกรณ (84%) หนองปลาไหล (98%) ประแสร์ (98%) คลองสิียด (95%) คลองท่าด่าน (94%) บางพระ (88%) ลำตะคอง (105%) ลำแชะ (103%) มูลบน (100%) น้ำอูน (100%) อุบลรัตน์ (98%) จุฬารัตน์ (96%) ลำปาว (94%) น้ำพุง (93%) สิรินธร (93%) ลำพระเพลิง (91%) ลำนางรอง (85%) ก้วคอบhma (112%) แม่จัด (106%) แม่กวง (100%) แควน้อย (99%) ภูมิพล (99%) สิริกิติ์ (99%) ก้วลม (95%) รัชชประภา (80%)
4. รายงานปริมาณน้ำไหลผ่านในแม่น้ำเจ้าพระยา พบว่าที่สถานีค่ายจिरประวัติ อ.เมือง จ.นครสวรรค์ ท้ายเขื่อนเจ้าพระยา อ.สรรพยา จ.ชัยนาท และที่บางไทร อ.บางไทร จ.พระนครศรีอยุธยา ปริมาณน้ำไหลผ่านลดลงอย่างต่อเนื่อง โดยวันที่ 29 พ.ย. 54 ปริมาณน้ำไหลผ่าน อยู่ที่ 1,273 , 1,016 และ 2,038 ลูกบาศก์เมตรต่อวินาที สำหรับที่เขื่อนพระรามหก แม่น้ำป่าสัก ปิดบานระบายทั้งสัปดาห์

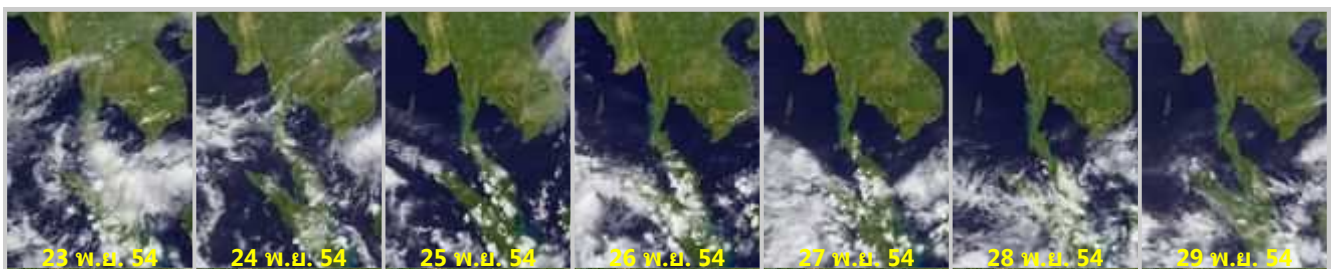
แผนภาพคาดการณ์ปริมาณฝนรายวันล่วงหน้า 7 วัน ความละเอียด 3x3 กิโลเมตร และ 9x9 กิโลเมตร จากแบบจำลองสภาพอากาศ(WRF Model) คาดการณ์เมื่อวันที่ 23 พ.ย. 54

จากแผนภาพคาดการณ์ปริมาณฝนสะสมรายวันล่วงหน้า 7 วัน ความละเอียด 3x3 กิโลเมตร และ 9x9 กิโลเมตร จากแบบจำลองสภาพอากาศ WRF โดยคาดการณ์เมื่อวันที่ 23 พ.ย. 54 ผลลัพธ์ที่ได้คือ สัปดาห์นี้ยังคงมีฝนในพื้นที่ภาคใต้ ซึ่งปริมาณฝนมากกว่าสัปดาห์ที่แล้ว โดยเฉพาะช่วงวันที่ 23-25 พ.ย. 54 ที่มีปริมาณฝนค่อนข้างมาก หลังจากนั้นปริมาณฝนได้ลดลงจนถึงวันที่ 29 พ.ย. 54

โดยผลลัพธ์ที่ได้จากแบบจำลองมีความสอดคล้องใกล้เคียงกับเหตุการณ์ที่เกิดขึ้นจริง เมื่อเปรียบเทียบกับภาพเรดาร์ตรวจอากาศของกรมอุตุนิยมวิทยา แผนภาพแสดงปริมาณฝนสะสมของสถาบันวิจัยทหารเรืออเมริกา และแผนภาพแสดงปริมาณฝนสะสมของ NASA

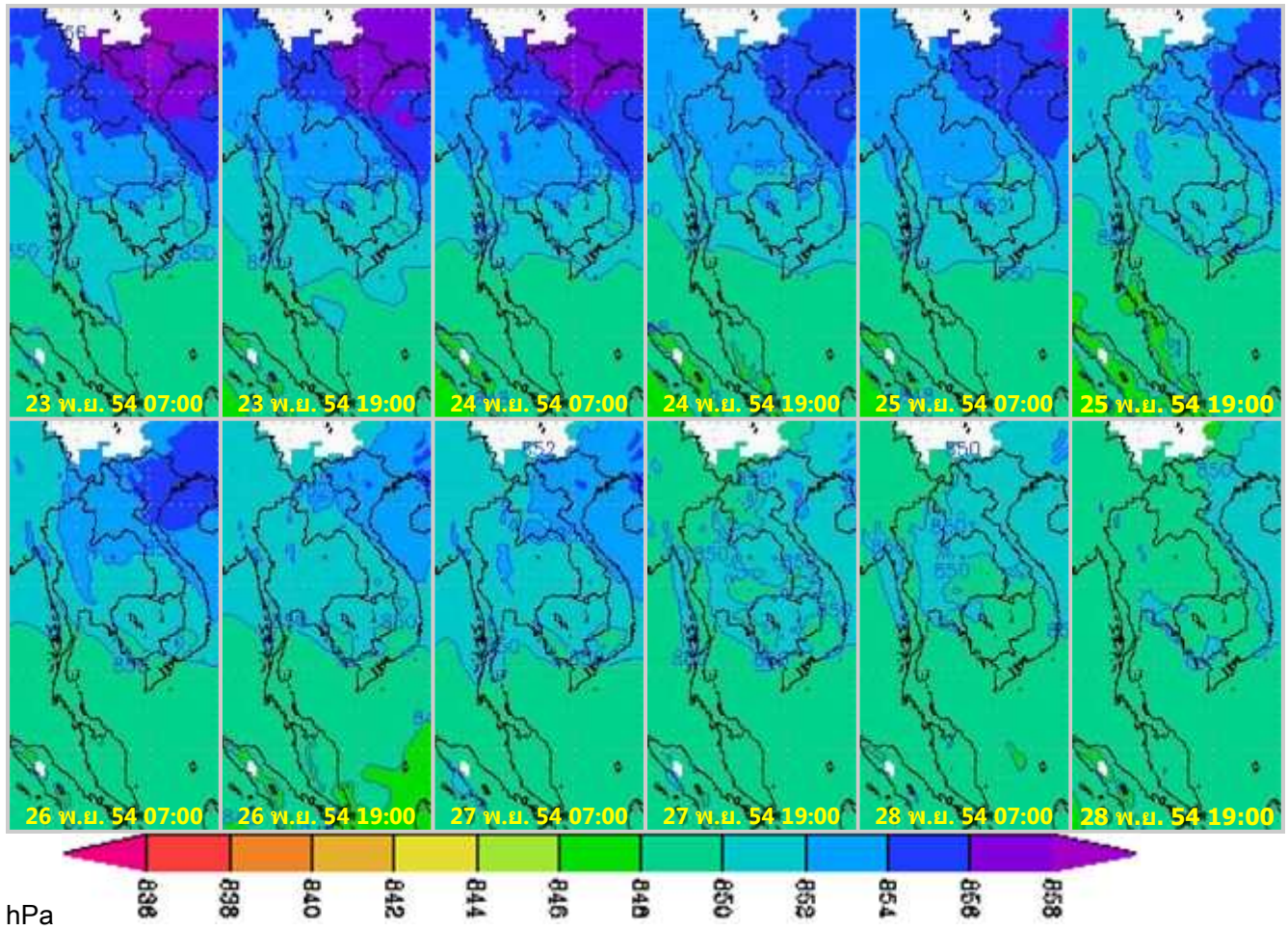


ภาพถ่ายดาวเทียม Goes-9 (23 - 29 พ.ย. 54)



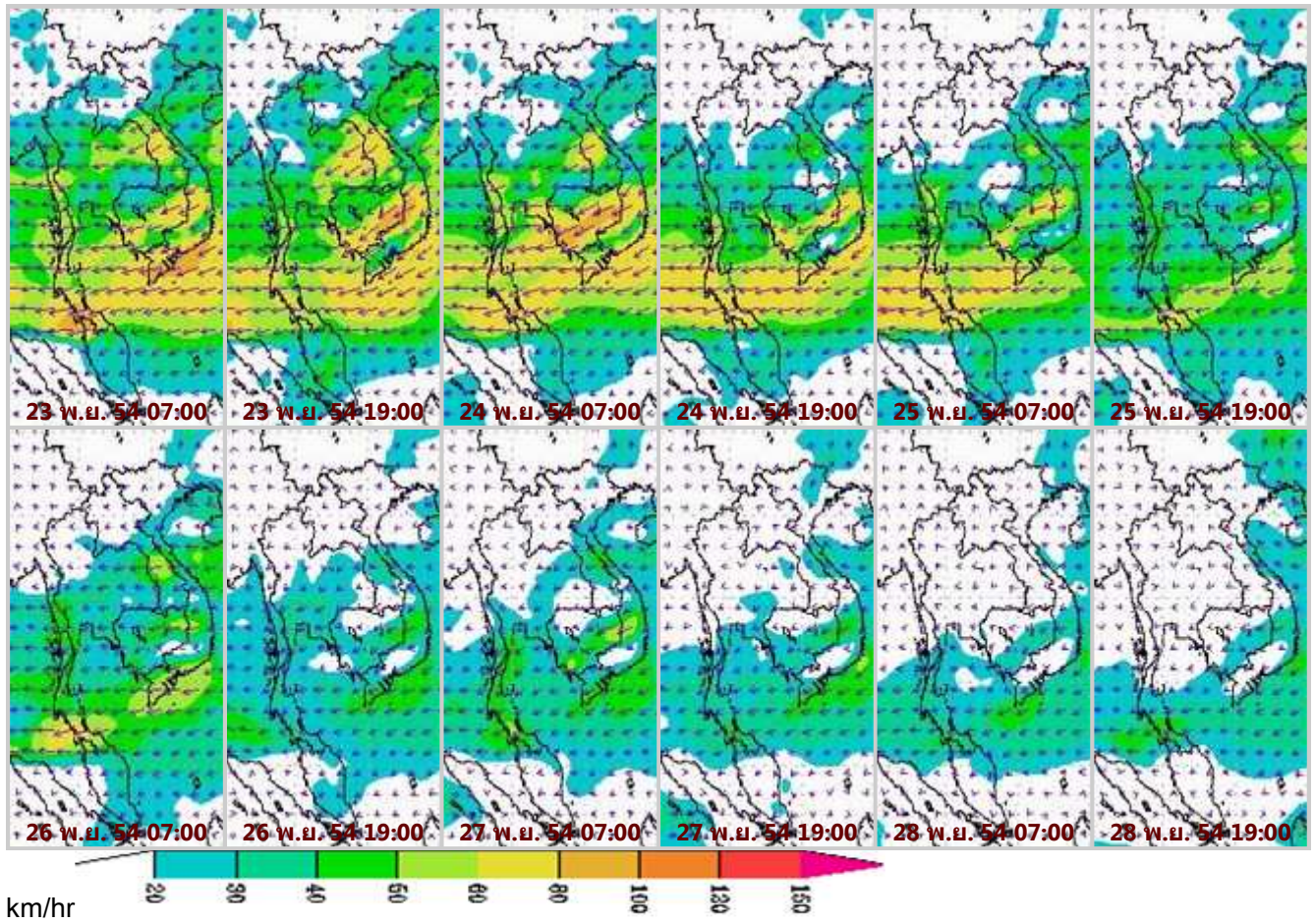
จากภาพถ่ายดาวเทียม Goes-9 พบว่าสัปดาห์ที่ยังคงมีกลุ่มเมฆปกคลุมพื้นที่ภาคใต้ โดยเฉพาะช่วงต้นสัปดาห์จนถึงกลางสัปดาห์ที่กลุ่มเมฆค่อนข้างหนา ทำให้ช่วงเวลาดังกล่าวมีฝนตกค่อนข้างมาก

แผนที่อากาศที่ระดับ 1.5 กิโลเมตร เหนือระดับน้ำทะเล จากแบบจำลองสภาพอากาศ WRF



จากภาพแผนที่อากาศที่ระดับ 1.5 กิโลเมตร เหนือระดับน้ำทะเล พบว่าช่วงวันที่ 23-26 พ.ย. 54 ความกดอากาศสูงแผ่ปกคลุมพื้นที่ตอนบนและตอนกลางของประเทศอย่างต่อเนื่อง โดยเฉพาะช่วงวันที่ 23-24 พ.ย.54 ที่มีค่าความกดอากาศอยู่ที่ประมาณ 854-856 hPa ในบริเวณภาคเหนือตอนบน ภาคตะวันออกเฉียงเหนือตอนบน ภาคกลางในบางพื้นที่

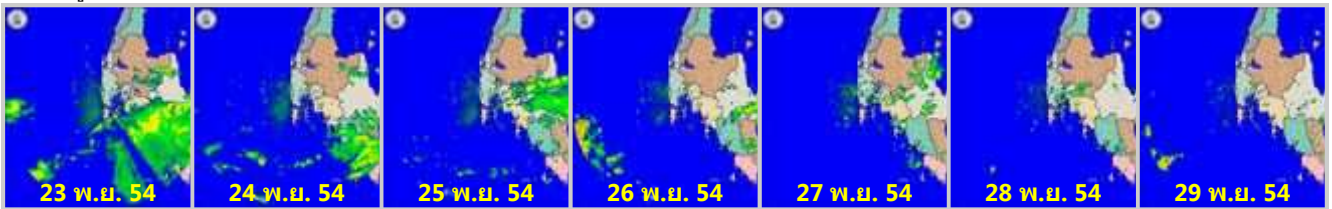
แผนที่ความเร็วลม 1.5 กิโลเมตร เหนือระดับน้ำทะเล จากแบบจำลองสภาพอากาศ WRF



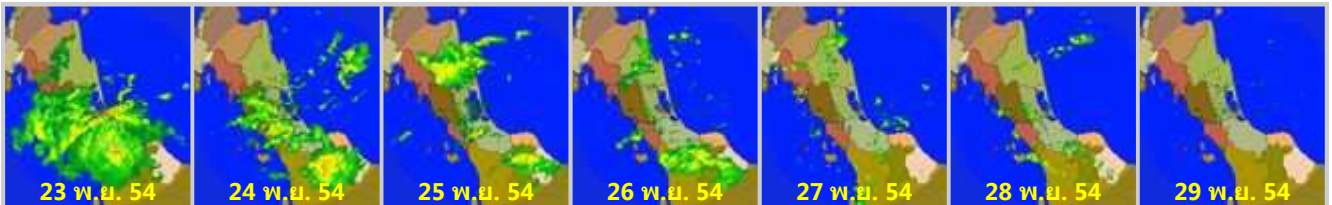
จากภาพแผนที่ความเร็วลมในระดับ 1.5 กิโลเมตร เหนือระดับน้ำทะเล พบว่าช่วงวันที่ 23-25 พ.ย. 54 ลมมรสุมตะวันออกเฉียงเหนือที่พัดปกคลุมภาคใต้มีกำลังแรงขึ้น โดยมีความเร็วลมสูงสุดอยู่ที่ประมาณ 80-100 กิโลเมตรต่อชั่วโมง

เครือข่ายภาพเรดาร์กรมอุตุนิยมวิทยา

เรดาร์ภูเก็ต

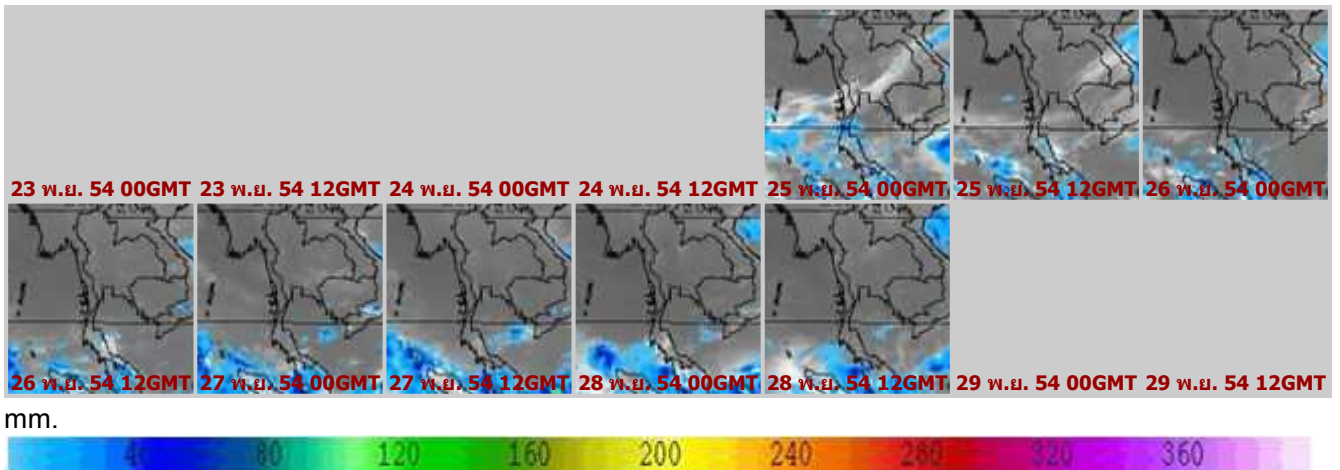


เรดาร์สงขลา



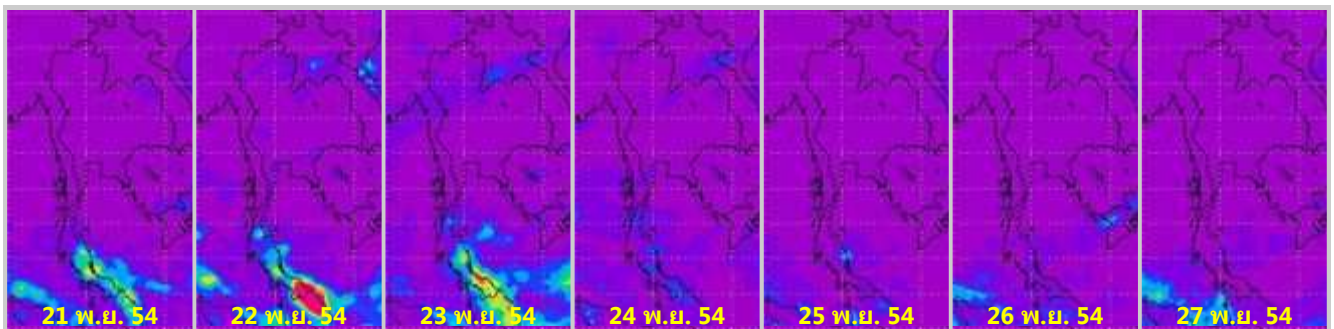
ข้อมูลจากเครือข่ายภาพเรดาร์กรมอุตุนิยมวิทยา พบว่ามีฝนตกในพื้นที่ภาคใต้ตลอดทั้งสัปดาห์ โดยเฉพาะช่วงวันที่ 23-26 พ.ย. 54 ที่มีฝนค่อนข้างมาก

แผนภาพแสดงปริมาณฝนสะสมจากสถาบันวิจัยทหารเรืออเมริกา

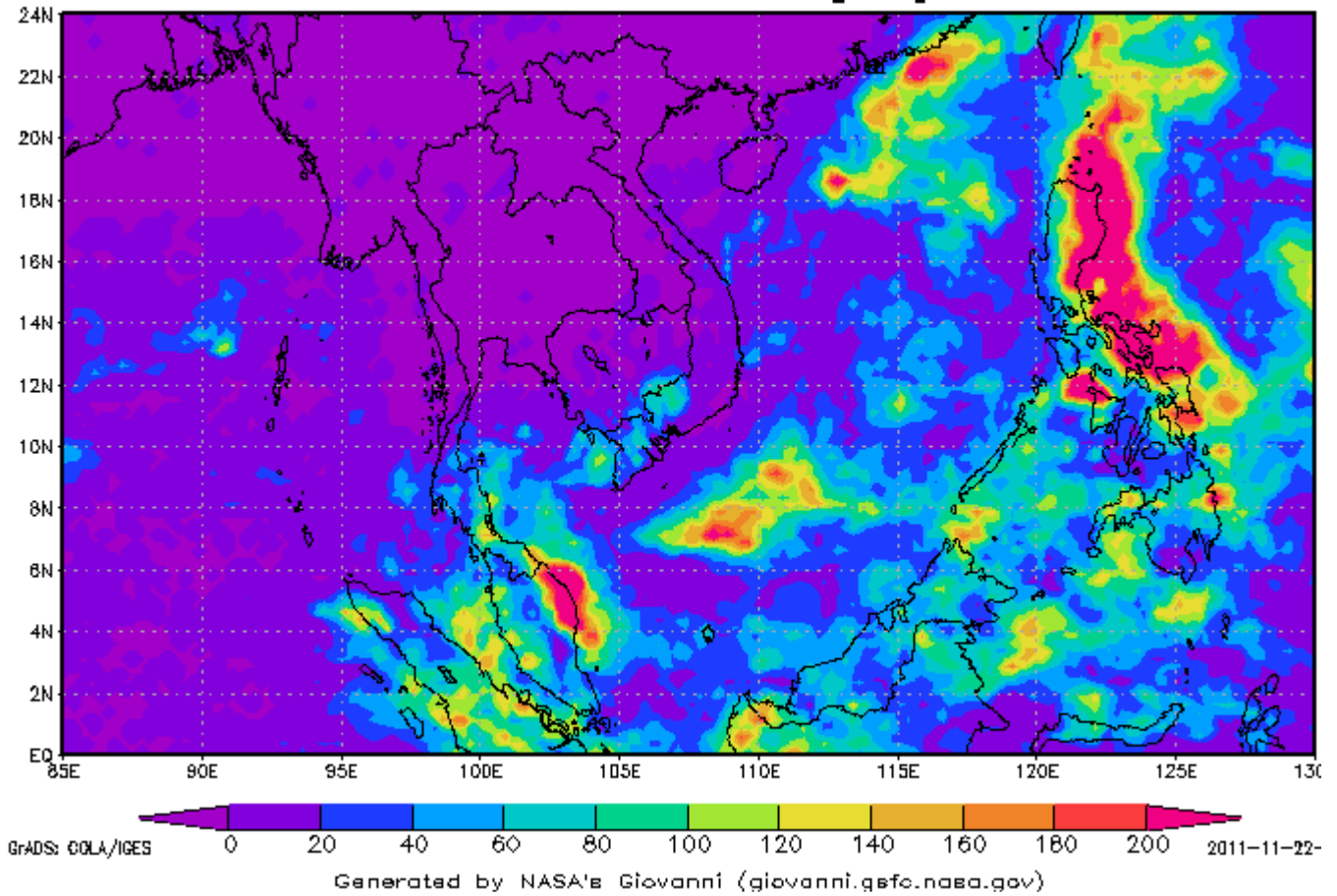


จากแผนภาพแสดงปริมาณฝนสะสมของสถาบันวิจัยทหารเรืออเมริกา พบว่าสัปดาห์นี้ยังคงมีกลุ่มฝนกระจุกตัวกันมากในพื้นที่ภาคใต้ ทะเลอันดามัน และอ่าวไทย โดยเฉพาะช่วงต้นสัปดาห์

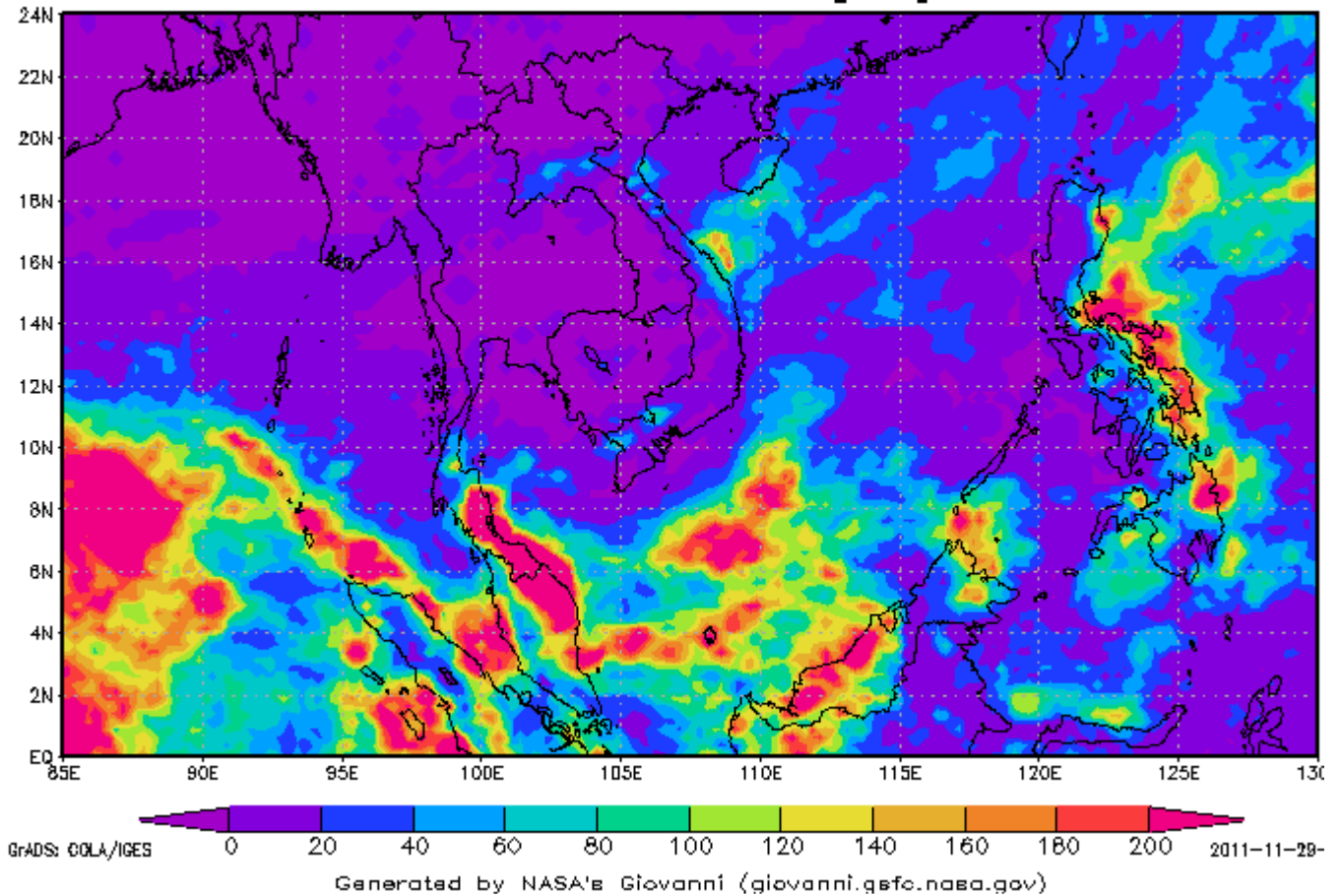
แผนภาพแสดงปริมาณฝนสะสมจาก NASA (21 - 27 พ.ย. 54)



3-hourly TMPA-RT 00Z14Nov2011-00Z21Nov2011
Accumulated Rainfall [mm]



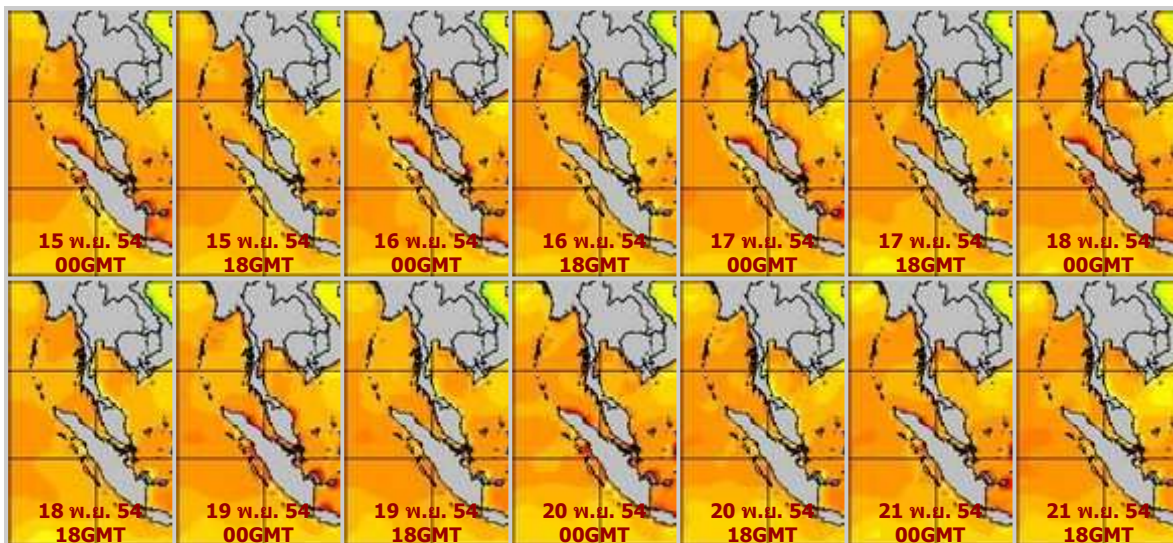
3-hourly TMPA-RT 00Z21Nov2011-00Z28Nov2011
Accumulated Rainfall [mm]



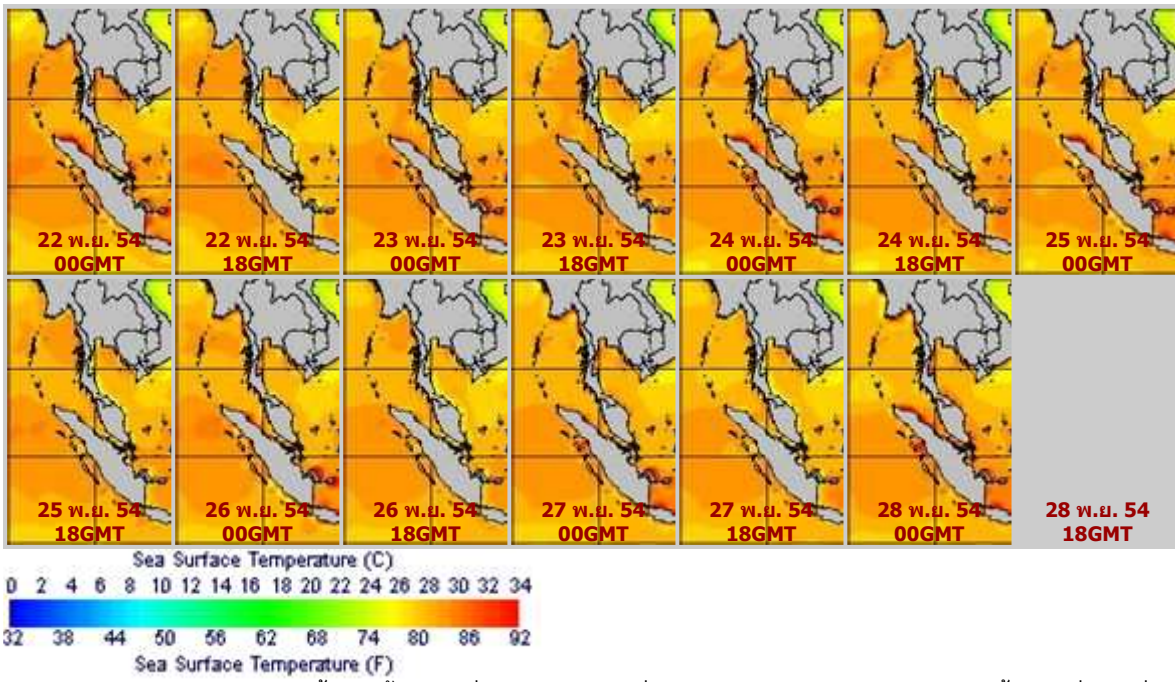
จากแผนภาพแสดงปริมาณฝนสะสมของ NASA พบว่าสัปดาห์นี้มีกลุ่มฝนกระจุกตัวกันเพิ่มขึ้นค่อนข้างมากในพื้นที่ภาคใต้ตอนล่าง บริเวณจังหวัดสงขลา พัทลุง ตรัง ปัตตานี ยะลา นราธิวาส นครศรีธรรมราช สุราษฎร์ธานี ชุมพร โดยมีฝนมากในช่วงต้นสัปดาห์

แผนภาพแสดงอุณหภูมิพื้นผิวน้ำทะเล (22 - 28 พ.ย. 54 วันละ 2 ภาพ 06GMT และ 18GMT)

สัปดาห์ก่อนหน้า



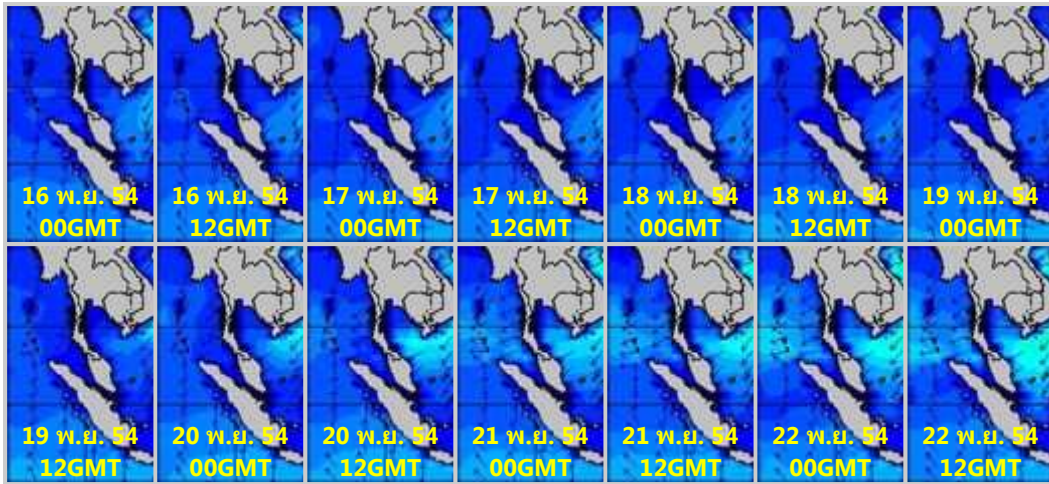
สัปดาห์นี้



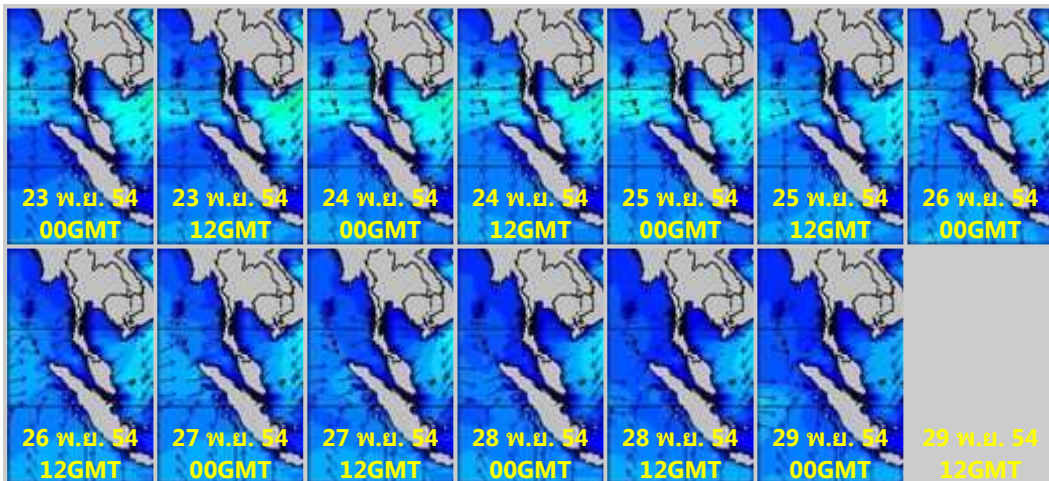
จากแผนภาพแสดงอุณหภูมิพื้นผิวน้ำทะเลฝั่งอ่าวไทยและฝั่งอันดามัน พบว่าอุณหภูมิของทั้งสองฝั่งอยู่ที่ประมาณ 26-28 องศาเซลเซียส โดยใกล้ชายฝั่งอ่าวไทยอุณหภูมิต่ำกว่านอกชายฝั่งประมาณ 1-2 องศาเซลเซียส

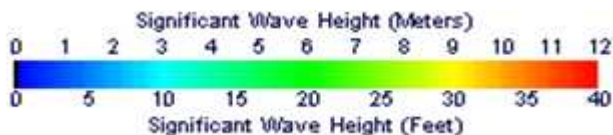
แผนภาพแสดงความสูงของคลื่น (23 - 29 พ.ย. 54 วันละ 2 ภาพ 00GMT และ 12GMT)

สัปดาห์ก่อนหน้า



สัปดาห์นี้





แผนภาพแสดงความสูงของคลื่นบริเวณฝั่งอ่าวไทยและอันดามัน พบว่าช่วงต้นสัปดาห์จนถึงกลางสัปดาห์ความสูงของคลื่นฝั่งอันดามันอยู่ที่ประมาณ 1-3 เมตร หลังจากหลังจากนั้นได้ลดลงเหลือประมาณ 1-2 เมตร ในช่วงปลายสัปดาห์ ส่วนฝั่งอ่าวไทยช่วงต้นสัปดาห์จนถึงกลางสัปดาห์ความสูงของคลื่นอยู่ที่ประมาณ 2-4 เมตร หลังจากนั้นได้ลดลงเหลือประมาณ 1-2 เมตร ในช่วงปลายสัปดาห์ โดยภาพรวมยังคงสูงกว่าฝั่งอันดามันเล็กน้อย

ปริมาณฝน

สัปดาห์นี้ยังคงมีฝนตกในพื้นที่ภาคใต้ต่อเนื่องจากสัปดาห์ที่แล้ว โดยปริมาณฝนเพิ่มขึ้นจากสัปดาห์ที่แล้วค่อนข้างมาก จากการตรวจวัดปริมาณฝนสะสม 7 วัน ของสถานีตรวจอากาศกรมอุตุนิยมวิทยา พบว่าปริมาณฝนสะสมสูงสุดอยู่ที่สถานีราวีवास ยะลา สกษ. และ บัตตานี โดยวัดปริมาณฝนได้ 422.7 , 353.9 และ 304.1 มิลลิเมตร ตามลำดับ

สถานี	ปริมาณฝนสะสมตั้งแต่ต้นปี(มม.)		เพิ่มขึ้น(มม.)
	21/11/2554	28/11/2554	
นราธิวาส	2,770.5	3,193.2	422.7
ยะลา สกษ.	2,264.9	2,618.8	353.9
บัตตานี	1,643.8	1,947.9	304.1
นครศรีธรรมราช สกษ.	3,469.4	3,755.3	285.9
นครศรีธรรมราช	3,499.6	3,762.2	262.6
พัทลุง สกษ.	2,669.4	2,911.9	242.5
คอหงษ์ สกษ.	2,213.8	2,430.8	217.0
สงขลา	2,269.7	2,467.4	197.7
หาดใหญ่	1,687.6	1,858.4	170.8
สวี สกษ.	1,987.4	2,115.2	127.8
ตรัง	2,075.3	2,196.8	121.5
สะเดา	712.4	810.7	98.3
สุราษฎร์ธานี สกษ.	2,743.2	2,824.4	81.2
พระแสง สอท.	1,713.3	1,787.5	74.2
ภูเก็ต	2,278.3	2,350.5	72.2
สตูล	2,262.7	2,328.4	65.7
ฉวาง	2,067.9	2,122.9	55.0
สุราษฎร์ธานี	1,747.9	1,800.9	53.0
กระบี่	2,261.0	2,310.6	49.6

ปริมาณน้ำในอ่างเก็บน้ำ

รายงานข้อมูลน้ำในเขื่อนจากกรมชลประทาน ณ วันที่ 28 พ.ย. 54 พบว่าในช่วงหนึ่งสัปดาห์ที่ผ่านมาปริมาณน้ำเก็บกักทั่วประเทศ อยู่ที่ 64,414 ล้านลูกบาศก์เมตร ซึ่งลดลงจากสัปดาห์ที่แล้ว (21 พ.ย. 54) 230 ล้านลูกบาศก์เมตร โดยเขื่อนที่ยังคงมีปริมาณน้ำเทียบระดับกักเก็บมากกว่า 80% ได้แก่ ป่าสัก (124%) กระ

เสี้ยว (102%) ศรีนครินทร์ (90%) วชิราลงกรณ (84%) หนองปลาไหล (98%) ประแสร์ (98%) คลองสี
ยัด (95%) คลองท่าด่าน (94%) บางพระ (88%) ลำตะคอง (105%) ลำแซะ (103%) มุลบน (100%) น้ำอ
น (100%) อุบลรัตน์ (98%) จุฬารัตน์ (96%) ลำปาว (94%) น้ำพุง (93%) สิรินคร (93%) ลำพระ
เพลิง (91%) ลำนางรอง (85%) กิ่งคอบมา (112%) แม่จัด (106%) แม่กวาง (100%) แควน้อย (99%) ภูมิ
พล (99%) สิริกิติ์ (99%) กิ่งลม (95%) รัชชประภา (80%)

อ่างเก็บน้ำ	2011-11-21		2011-11-28		เพิ่มขึ้น/ลดลง	
	ปริมาณน้ำ (ล้าน ลบ.ม.)	% เทียบกับ รนก.	ปริมาณน้ำ (ล้าน ลบ.ม.)	% เทียบกับ รนก.	ปริมาณน้ำ (ล้าน ลบ.ม.)	% เทียบกับ รนก.
ภาคเหนือ						
ภูมิหล (2)	13,338	99	13,325	99	-13	-0.10
สิริกิติ์ (2)	9,451	99	9,430	99	-21	-0.22
แม่จด	281	106	281	106	0	0.00
กิวลม	104	93	106	95	2	1.79
แม่กวง	262	100	263	100	1	0.38
กิวคหมา	190	112	191	112	1	0.59
แควน้อย	934	99	932	99	-2	-0.21
รวมภาคเหนือ	24,560	101	24,528	101	-32	0.32
ภาคตะวันออกเฉียงเหนือ						
สาป่าว	1,902	96	1,857	94	-45	-2.27
สาตะคอง	336	107	331	105	-5	-1.59
สาพระเหลิง	100	91	100	91	0	0.00
น้ำอุน	525	101	522	100	-3	-0.58
อุบลรัตน์ (2)	2,439	100	2,395	98	-44	-1.81
สิรินธร (2)	1,842	94	1,825	93	-17	-0.86
จุฬารัตน์ (2)	159	97	157	96	-2	-1.22
ห้วยหลวง	103	76	103	76	0	0.00
สา nang รอง	103	85	103	85	0	0.00
มูลบน	141	100	141	100	0	0.00
น้ำหุง (2)	155	94	154	93	-1	-0.61
สาแซะ	287	104	284	103	-3	-1.09
รวมภาคตะวันออกเฉียงเหนือ	8,092	95	7,972	95	-120	-0.84
ภาคกลาง						
ป่าสักกา	998	127	976	124	-22	-2.80
กระเสียว	247	103	245	102	-2	-0.83
ทับเสลา	130	81	110	69	-20	-12.50
รวมภาคกลาง	1,375	104	1,331	98	-44	-5.38
ภาคตะวันตก						
ศรีนครินทร์ (2)	16,077	91	16,006	90	-71	-0.40
วชิราลงกรณ (2)	7,502	85	7,428	84	-74	-0.84
รวมภาคตะวันตก	23,579	88	23,434	87	-145	-0.62
ภาคตะวันออก						
บางพระ	104	89	103	88	-1	-0.85
หนองปลาไหล	163	100	160	98	-3	-1.83
คลองสียัด	402	96	399	95	-3	-0.71
คลองท่าด่าน	215	96	211	94	-4	-1.79
ประแสร์	247	100	243	98	-4	-1.61
รวมภาคตะวันออก	1,131	96	1,116	95	-15	-1.36
ภาคใต้						
แก่งกระจาน	541	76	530	75	-11	-1.55
ปราณบุรี	191	55	191	55	0	0.00
รัชชประภา (2)	4,493	80	4,498	80	5	0.09
บางลา ง (2)	682	47	814	56	132	9.08
รวมภาคใต้	5,907	65	6,033	67	126	1.90
รวมทั้งประเทศ	64,644	93	64,414	92	-230	-0.74

เปรียบเทียบข้อมูลน้ำในอ่างเก็บน้ำขนาดใหญ่ระหว่างปี 2554 และ ปี 2549

อ่างเก็บน้ำขนาดใหญ่		21 พฤศจิกายน 2554 - 28 พฤศจิกายน 2554	28 พฤศจิกายน 2554	28 พฤศจิกายน 2549	เปรียบเทียบ ปี 2554 กับ 2549
	ไหลเข้าสะสม	140	12,311	8,343	3,968
ภูมิพล (2)	กักเก็บ 28 พฤศจิกายน 2554	13,325	13,325	13,263	62
	ระบายสะสม	151	6,856	5,016	1,840
	ไหลเข้าสะสม	75	10,983	7,123	3,860
สิริกิติ์ (2)	กักเก็บ 28 พฤศจิกายน 2554	9,430	9,430	9,433	-3
	ระบายสะสม	88	8,616	5,493	3,123
	ไหลเข้าสะสม	6	478	385	93
แม่จัด	กักเก็บ 28 พฤศจิกายน 2554	281	281	255	26
	ระบายสะสม	6	444	392	51
	ไหลเข้าสะสม	20	1,445	948	496
ก้วลม	กักเก็บ 28 พฤศจิกายน 2554	106	106	106	0
	ระบายสะสม	18	1,440	937	503
	ไหลเข้าสะสม	6	399	212	187
แม่กวาง	กักเก็บ 28 พฤศจิกายน 2554	263	263	184	79
	ระบายสะสม	5	286	261	25
	ไหลเข้าสะสม	16	3,276	1,943	1,333
ลำปาว	กักเก็บ 28 พฤศจิกายน 2554	1,857	1,857	1,329	528
	ระบายสะสม	66	2,522	1,778	744
	ไหลเข้าสะสม	3	513	325	187
ลำตะคอง	กักเก็บ 28 พฤศจิกายน 2554	331	331	228	103
	ระบายสะสม	7	414	263	151
	ไหลเข้าสะสม	1	219	198	21
ลำพระเพลิง	กักเก็บ 28 พฤศจิกายน 2554	100	100	94	6
	ระบายสะสม	0	214	156	59
	ไหลเข้าสะสม	0	630	329	301
น้ำอูน	กักเก็บ 28 พฤศจิกายน 2554	522	522	453	69
	ระบายสะสม	2	374	345	29
	ไหลเข้าสะสม	11	5,373	2,452	2,921
อุบลรัตน์ (2)	กักเก็บ 28 พฤศจิกายน 2554	2,395	2,395	2,049	346
	ระบายสะสม	49	4,368	888	3,479
	ไหลเข้าสะสม	5	2,186	2,105	81
สิรินธร (2)	กักเก็บ 28 พฤศจิกายน 2554	1,825	1,825	1,790	35
	ระบายสะสม	9	1,312	1,462	-149

	ไหลเข้าสะสม	2	262	166	96
จฬฬฬฬ (2)	กักเก็บ 28 พฤศจิกายน 2554	157	157	147	10
	ระบายสะสม	4	238	131	108
	ไหลเข้าสะสม	0	291	188	103
ห้วยหลวง	กักเก็บ 28 พฤศจิกายน 2554	103	103	122	-19
	ระบายสะสม	0	246	96	150
	ไหลเข้าสะสม	0	68	34	33
ล่านางรอง	กักเก็บ 28 พฤศจิกายน 2554	103	103	46	57
	ระบายสะสม	0	23	22	1
	ไหลเข้าสะสม	1	197	141	55
มูลบน	กักเก็บ 28 พฤศจิกายน 2554	141	141	135	6
	ระบายสะสม	1	169	73	97
	ไหลเข้าสะสม	1	221	147	74
น้ำพุ (2)	กักเก็บ 28 พฤศจิกายน 2554	154	154	138	16
	ระบายสะสม	1	153	106	46
	ไหลเข้าสะสม	0	289	244	45
ลำแจะ	กักเก็บ 28 พฤศจิกายน 2554	284	284	233	51
	ระบายสะสม	3	227	139	88
	ไหลเข้าสะสม	4	5,005	3,309	1,696
ป่าสัก	กักเก็บ 28 พฤศจิกายน 2554	976	976	929	47
	ระบายสะสม	12	4,338	3,051	1,288
	ไหลเข้าสะสม	8	878	1,483	-605
แก่งกระจาน	กักเก็บ 28 พฤศจิกายน 2554	530	530	543	-13
	ระบายสะสม	20	585	1,519	-934
	ไหลเข้าสะสม	76	7,294	6,523	771
ศรีนครินทร์ (2)	กักเก็บ 28 พฤศจิกายน 2554	16,006	16,006	16,922	-916
	ระบายสะสม	147	5,135	4,043	1,092
	ไหลเข้าสะสม	26	6,983	7,457	-474
วชิราลงกรณ (2)	กักเก็บ 28 พฤศจิกายน 2554	7,428	7,428	7,824	-396
	ระบายสะสม	104	3,875	7,045	-3,170
	ไหลเข้าสะสม	2	304	999	-695
ปราณบุรี	กักเก็บ 28 พฤศจิกายน 2554	191	191	343	-152
	ระบายสะสม	1	193	964	-771
	ไหลเข้าสะสม	3	474	367	107
กระเสียว	กักเก็บ 28 พฤศจิกายน 2554	245	245	241	4
	ระบายสะสม	3	408	262	147

	ไหลเข้าสะสม	0	180	119	61
ทับเสลา	กักเก็บ 28 พฤศจิกายน 2554	110	110	93	17
	ระบายสะสม	21	154	80	74
	ไหลเข้าสะสม	0	69	48	21
บางพระ	กักเก็บ 28 พฤศจิกายน 2554	103	103	70	33
	ระบายสะสม	1	48	30	18
	ไหลเข้าสะสม	1	308	191	117
หนองปลาไหล	กักเก็บ 28 พฤศจิกายน 2554	160	160	162	-2
	ระบายสะสม	4	302	132	170
	ไหลเข้าสะสม	28	3,417	3,139	278
รัชชประภา (2)	กักเก็บ 28 พฤศจิกายน 2554	4,498	4,498	4,964	-466
	ระบายสะสม	20	2,748	2,667	81
	ไหลเข้าสะสม	146	1,577	1,435	141
บางกลาง (2)	กักเก็บ 28 พฤศจิกายน 2554	814	814	900	-86
	ระบายสะสม	13	1,898	1,920	-22
	ไหลเข้าสะสม	0	383	353	30
คลองสิียด	กักเก็บ 28 พฤศจิกายน 2554	399	399	340	59
	ระบายสะสม	4	299	192	106
	ไหลเข้าสะสม	1	624	330	294
คลองท่าด่าน	กักเก็บ 28 พฤศจิกายน 2554	211	211	176	35
	ระบายสะสม	4	618	361	257
	ไหลเข้าสะสม	0	405	198	208
ประแสร์	กักเก็บ 28 พฤศจิกายน 2554	243	243	235	8
	ระบายสะสม	2	323	161	162

ปริมาณน้ำไหลผ่านในแม่น้ำเจ้าพระยาและแม่น้ำป่าสัก

จากรายงานปริมาณน้ำไหลผ่านในแม่น้ำเจ้าพระยา พบว่าที่สถานีค่ายจิรประวัติ อ.เมือง จ.นครสวรรค์ ี่ท้ายเขื่อนเจ้าพระยา อ.สรรพยา จ.ชัยนาท และที่บางไทร อ.บางไทร จ.พระนครศรีอยุธยา ปริมาณน้ำไหลผ่านลดลงอย่างต่อเนื่อง โดยวันที่ 29 พ.ย. 54 ปริมาณน้ำไหลผ่าน อยู่ที่ 1,273 , 1,016 และ 2,038 ลูกบาศก์เมตรต่อวินาที สำหรับที่เขื่อนพระรามหก แม่น้ำป่าสัก ปิดบานระบายทั้งสัปดาห์

สถานีสำรวจปริมาณน้ำ	ความจุลำ น้ำ (ลบ.ม./วิ)	ปริมาณน้ำไหลผ่าน(ลบ.ม./วิ)						
		2011-11- 23	2011-11- 24	2011-11- 25	2011-11- 26	2011-11- 27	2011-11- 28	2011-11- 29
ที่ท้ายเขื่อนเจ้าพระยา อ.สรรพยา จ.ชัยนาท	2,840	1,730	1,639	1,517	1,395	1,242	1,150	1,016
ที่ค่ายจิรประวัติ อ.เมือง จ.นครสวรรค์	3,500	1,880	1,792	1,700	1,612	1,499	1,371	1,273
เขื่อนพระรามหก อ.ท่าเรือ จ.พระนครศรีอยุธยา	1,800	ปิดบาน	ปิดบาน	ปิดบาน	ปิดบาน	ปิดบาน	ปิดบาน	ปิดบาน
บางไทร อ.บางไทร จ.พระนครศรีอยุธยา (ปริมาณน้ำเฉลี่ยรายวัน)	3,500	2,483	2,410	2,394	2,313	2,290	2,167	2,038

ระดับน้ำท่า

จากรายงานการตรวจวัดระดับน้ำของสถานีวัดน้ำท่ากรมชลประทาน วันที่ 29 พ.ย. 54 ณ เวลา 06.00 น.
สถานีที่มีปริมาณน้ำล้นตลิ่ง แสดงตามตารางด้านล่าง

ลุ่มน้ำ	แม่น้ำ	สถานีสำรวจปริมาณน้ำ	ข้อมูลสถิติ		ข้อมูลวันที่ 2011-11-29 เวลา 06.00	
			ระดับตลิ่ง(ม.)	ความจุ(ลบ.ม./วิ)	ระดับน้ำ(ม.)	ปริมาณน้ำ(ลบ.ม./วิ)
ภาคใต้ฝั่งตะวันออก	โกะ-ลก	X.119A บ้านป่าเสม็ด อ.สุโขงโกะ-ลก จ.นราธิวาส	9.28	382.00	9.60	448.00

จากรายงานการตรวจวัดระดับน้ำของสถานีวัดน้ำท่ากรมชลประทาน วันที่ 29 พ.ย. 54 ณ เวลา 06.00 น.
สถานีที่มีปริมาณน้ำอยู่ในเกณฑ์น้อยวิกฤติ แสดงตามตารางด้านล่าง

ลุ่มน้ำ	แม่น้ำ	สถานีสำรวจปริมาณน้ำ	ข้อมูลสถิติ		ข้อมูลวันที่ 29 พ.ย. 54 เวลา 06.00น.		
			ระดับตลิ่ง (ม.)	ความจุ(ลบ.ม./วิ)	ระดับน้ำ(ม.)	ปริมาณน้ำ(ลบ.ม./วิ)	
ชายฝั่งทะเลตะวันออก	ค.หินดาด	Z.21 บ้านโป่งน้ำร้อน อ.มะขาม จ.จันทบุรี	7.49	263.00	0.72	2.00	
	คลองพวยาร์	Z.14 บ้านฉนวน อ.มะขาม จ.จันทบุรี	7.95	174.00	1.30	6.60	
	คลองโพล์	Z.18 บ้านบ้านชำซ้อ อ.กิ่งเขาชะเมา จ.ระยอง	6.00	74.40	1.26	0.80	
	คลองใหญ่	Z.10 บ้านศรีบัวทอง อ.เขาสมิง จ.ตราด	11.50	507.00	1.87	6.80	
ชี	ประแสร์	Z.11 บ้านเขาจิก อ.แกลง จ.ระยอง	7.27	160.00	2.09	6.40	
	แม่น้ำชี	E.23 บ้านค้าย อ.เมือง จ.ชัยภูมิ	9.00	340.00	4.09	11.90	
		E.9 บ้านโจด อ.มัญจาคีรี จ.ขอนแก่น	11.00	522.00	0.00	26.30	
	ทะเลสาบสงขลา	ค.นาท่อม	X.170 บ้านลำ อ.กิ่งอ.ศรีนครินทร์ จ.พัทลุง	27.38	1,114.00	21.27	34.20
น่าน	น่าน	N.1 หน้าสำนักงานป่าไม้ อ.เมือง จ.น่าน	7.00	1,300.00	0.47	54.00	
		N.12A บ้านบุญนาค อ.ท่าปลา จ.อุตรดิตถ์	12.24	3,043.00	0.90	9.00	
		N.5A ที่สะพานเอกาทศรถ อ.เมือง* จ.พิษณุโลก	10.54	1,548.00	1.56	125.50	
		N.64 บ้านผาขาว อ.เมือง จ.น่าน	9.50	1,060.00	1.04	44.00	
บางปะกง		N.22 ม.แควน้อย อ.วัดโบสถ์ จ.พิษณุโลก	9.17	803.00	0.59	20.80	
	คลองหลวง	Kgt.19 บ้านเขานางนม อ.พนัสนิคม จ.ชลบุรี	4.80	23.00	1.85	1.80	
	ปราจีนบุรี	ค.พระปรัง	Kgt.12 บ้านแก้ง อ.เมือง จ.สระแก้ว	8.57	203.00	2.40	2.80
		คลองยาง	Kgt.14 บ้านทุ่งแฝก อ.นาดี จ.ปราจีนบุรี	7.06	345.00	0.82	0.60
ปึง		ปราจีนบุรี	Kgt.3 บ้านกบินทร์ อ.กบินทร์บุรี จ.ปราจีนบุรี	9.68	525.00	1.02	30.80
		พระสทิง	Kgt.10 บ้านสระขวัญ อ.เมือง จ.สระแก้ว	11.50	314.00	5.66	3.00
		ห้วยโสมง	Kgt.15A บ้านแก้งดินสอ อ.นาดี จ.ปราจีนบุรี	9.07	776.00	2.55	3.30
		ทา	P.87 บ้านป่าซาง อ.ป่าซาง จ.ลำพูน	4.10	144.00	0.54	0.60
ปึง	น้ำกวาง	P.5 สะพานท่าสิงห์พิทักษ์ อ.เมือง จ.ลำพูน	5.00	140.00	2.79	13.00	
		ปึง	P.1 ที่สะพานนารัฐ อ.เมือง จ.เชียงใหม่	3.70	440.00	1.61	40.00
			P.67 บ้านแม่แต อ.สันทราย จ.เชียงใหม่	4.00	420.00	0.30	22.00
		ลี้	P.76 บ้านแม่ฮิโสะ อ.ลี้ จ.ลำพูน	5.40	320.00	1.22	13.00
ป่าสัก			P.81 บ้านโป่ง อ.สันกำแพง จ.เชียงใหม่	5.80	110.00	1.65	8.20
		ป่าสัก	S.33 บ้านท่าห้วยยาง อ.หล่มเก่า จ.เพชรบูรณ์	8.81	384.00	0.86	4.50
			S.42 บ้านป่อวัง อ.วิเชียรบุรี จ.เพชรบูรณ์	10.20	186.00	4.40	10.00

		S.4B สะพานพัฒนาภาคเหนือ3 อ.เมือง จ. เพชรบูรณ์	10.10	203.00	3.83	7.30
ภาคใต้ฝั่งตะวันตก	ค.บางใหญ่	X.191 ร.ร.สตรีภูเก็ต อ.เมือง จ.ภูเก็ต	4.91	29.00	1.55	0.90
	ตะกั่วป่า	X.186 บ้านตลาดเก่า อ.ตะกั่วป่า จ.พังงา	3.33	352.00	-0.33	2.40
ภาคใต้ฝั่งตะวันออก	คลองชุมพร	X.53A บ้านวังไผ่ อ.เมือง จ.ชุมพร	9.34	231.00	2.42	3.40
	ท่าตะเภา	X.158 ที่สะพานบ้านวังครก อ.ท่าแซะ จ. ชุมพร	11.59	1,085.00	3.53	20.50
มุล	มุล	M.2A บ้านด่านตะกั่ว อ.เฉลิมพระเกียรติ จ.นครราชสีมา	6.20	188.00	2.40	11.00
	ลำตะคอง	M.89 สะพานอาคารเซราม อ.ปากช่อง จ. นครราชสีมา	7.30	209.00	1.56	3.20
	ลำปลายมาศ	M.185 บ้านไผ่น้อย อ.ลำปลายมาศ จ. บุรีรัมย์	7.10	142.00	5.79	5.70
	ลำพระเพลิง	M.145 บ้านวังกะโล้ อ.ปากช่อง จ. นครราชสีมา	7.45	157.00	3.41	0.50
	ห้วยทับทัน	M.42 บ้านห้วยทับทัน อ.ห้วยทับทัน จ. ศรีสะเกษ	8.00	131.00	3.40	7.50
	ห้วยละเือง	M.155 บ้านนาฝื่อ อ.เมือง จ.อำนาจเจริญ	5.80	300.00	0.67	0.70
ยม	ยม	Y.1C ที่สะพานบ้านน้ำไค้ง อ.เมือง จ.แพร่	8.20	1,000.00	0.91	41.00
		Y.20 บ้านห้วยลึก อ.สอง จ.แพร่	8.10	1,000.00	1.32	23.00
		Y.33 บ้านคลองตาล อ.ศรีสำโรง จ.สุโขทัย	9.56	842.00	3.02	22.40
		Y.3A บ้านวังไม้ขอน อ.สวรรคโลก จ. สุโขทัย	10.15	1,225.00	0.60	36.00
		Y.14 บ้านดอนระเบียบ อ.ศรีสัชชนาลัย จ. สุโขทัย	12.00	2,568.00	1.67	57.60
สะแกกรัง	สะแกกรัง	Ct.5A บ้านปางมะค่า อ.ชาลวรลักษบุรี จ. กำแพงเพชร	107.70	495.00	103.27	6.50
สาละวิน	ปาย	Sw.5A บ้านท่าโป่งแดง อ.เมือง จ. แม่ฮ่องสอน	5.00	700.00	0.16	48.00
อิง	อิง	I.17 บ้านจตุยงาม อ.เมือง จ.พะเยา	3.50	120.00	0.22	2.70
เจ้าพระยา	คลองโพธิ์	Ct.7 บ้านใหม่คลองเจริญ อ.กิ่งอ.แม่เป็น จ.นครสวรรค์	104.88	170.00	101.78	2.30
เพชรบุรี	ค.ทับสะแก	Gt.9 บ้านกลาง อ.ทับสะแก จ.ประจวบฯ	3.85	70.00	0.60	0.20
แม่กลอง	ลำภาชี	K.17 บ้านบ่อ อ.สวนผึ้ง จ.ราชบุรี	5.90	550.00	0.60	12.50
โขง	แม่น้ำเลย	Kh.58A บ้านปากเลย อ.เมือง จ.เลย	8.00	500.00	1.54	10.80