

รายงานข้อมูลน้ำรายสัปดาห์ ครั้งที่ 47/2554 (ระหว่างวันที่ 16-22 พ.ย. 54)

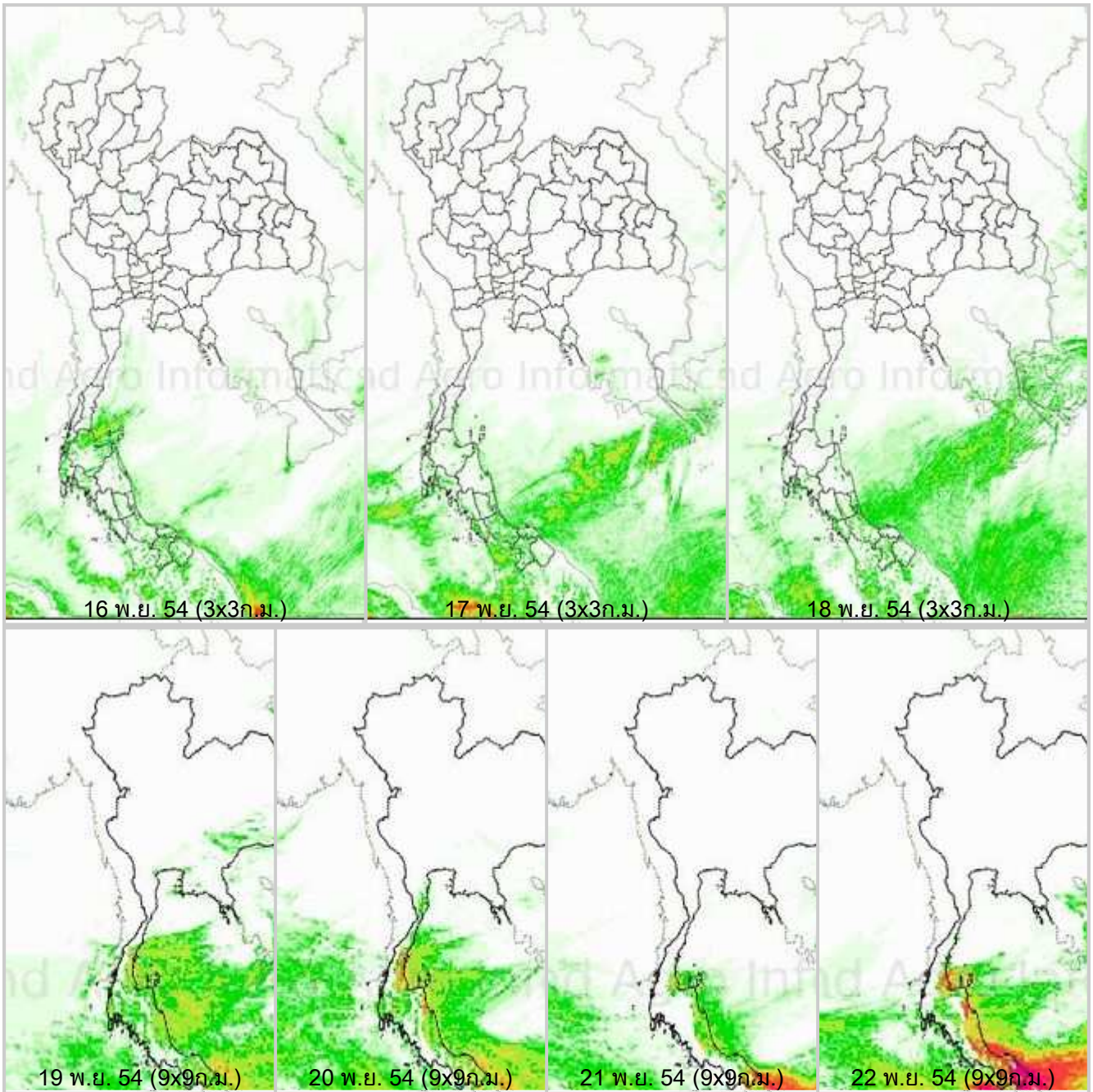
สรุปข้อมูลน้ำรายสัปดาห์

1. สัปดาห์นี้ยังคงมีฝนตกในพื้นที่ภาคใต้อย่างต่อเนื่อง โดยปริมาณฝนเพิ่มขึ้นจากสัปดาห์ที่แล้วค่อนข้างมาก จากการตรวจวัดปริมาณฝนสะสม 7 วัน ของสถานีตรวจอากาศกรมอุตุนิยมวิทยา พบว่าปริมาณฝนสะสมสูงสุดอยู่ที่สถานคองหงษ์ สกษ. นราธิวาส และ สงขลา โดยวัดปริมาณฝนได้ 227.6 , 210.4 และ 208.9 มิลลิเมตร ตามลำดับ
2. อุณหภูมิพื้นผิวน้ำทะเลทั้งฝั่งอ่าวไทยและฝั่งอันดามันอยู่ที่ประมาณ 26-28 องศาเซลเซียส โดยใกล้ชายฝั่งอ่าวไทยอุณหภูมิต่ำกว่านอกชายฝั่งประมาณ 1-2 องศาเซลเซียส ด้านความสูงของคลื่นช่วงต้นสัปดาห์จนถึงกลางสัปดาห์คลื่นฝั่งอันดามันและฝั่งอ่าวไทยอยู่ที่ประมาณ 1-2 เมตร หลังจากช่วงกลางสัปดาห์ความสูงของคลื่นทั้งสองฝั่งได้เพิ่มขึ้นเป็น 1-3 เมตร โดยภาพรวมคลื่นฝั่งอ่าวไทยสูงกว่าฝั่งอันดามันเล็กน้อย
3. รายงานข้อมูลน้ำในเขื่อนจากกรมชลประทาน ณ วันที่ 21 พ.ย. 54 พบว่าในช่วงหนึ่งสัปดาห์ที่ผ่านมาปริมาณน้ำเก็บกักทั่วประเทศ อยู่ที่ 64,644 ล้านลูกบาศก์เมตร ซึ่งลดลงจากสัปดาห์ที่แล้ว (21 พ.ย. 54) 341 ล้านลูกบาศก์เมตร โดยเขื่อนที่ยังคงมีปริมาณน้ำเทียบระดับกักเก็บมากกว่า 80% ได้แก่ ป่าสัก (127%) กระเสียว (103%) ทับเสลา (81%) ศรีนครินทร์ (91%) วชิราลงกรณ (85%) ประแสร์ (100%) หนองปลาไหล (100%) คลองสิียด (96%) คลองท่าด่าน (96%) บางพระ (89%) ลำตะคอง (107%) ลำแพะ (104%) น้ำอูน (101%) อุบลรัตน์ (100%) มูลบน (100%) จุฬารัตน์ (97%) ลำปาว (96%) สิรินธร (94%) น้ำพุง (94%) ลำพระเพลิง (91%) ลำนางรอง (85%) กิ่งคอกหมา (112%) แม่งัด (106%) แม่กวง (100%) แควน้อย (99%) ภูมิพล (99%) สิริกิติ์ (99%) กิ่งลม (93%) รัชชประภา (80%)
4. จากรายงานปริมาณน้ำไหลผ่านในแม่น้ำเจ้าพระยาที่สถานีค่ายจिरประวัติ อ.เมือง จ.นครสวรรค์ ที่ท้ายเขื่อนเจ้าพระยา อ.สรรพยา จ.ชัยนาท และที่บางไทร อ.บางไทร จ.พระนครศรีอยุธยา ปริมาณน้ำไหลผ่านลดลงอย่างต่อเนื่อง โดยวันที่ 22 พ.ย. 54 ปริมาณน้ำไหลผ่าน อยู่ที่ 1,950 , 1,826 และ 2,516 ลูกบาศก์เมตรต่อวินาที สำหรับที่เขื่อนพระรามหก แม่น้ำป่าสัก ปิดบานระบายทั้งสัปดาห์
5. จากรายงานการตรวจวัดระดับน้ำของสถานีวัดน้ำท่ากรมชลประทาน ณ วันที่ 22 พ.ย. 54 เวลา 06.00 น. สถานีที่มีระดับน้ำล้นตลิ่ง ได้แก่ สถานี บ.บ้านฟ้าหยาด อ.มหาชนะชัย จ.ยโสธร, บ้านเมืองคง อ.ราชสีห์ จ.ศรีสะเกษ, บ้านสตึก อ.สตึก จ.บุรีรัมย์, สะพานเสรีประชาธิปไตย อ.เมือง จ.อุบลราชธานี, สะพานรถยนต์ อ.พระนครศรีอยุธยา จ.อยุธยา

แผนภาพคาดการณ์ปริมาณฝนรายวันล่วงหน้า 7 วัน ความละเอียด 3x3 กิโลเมตร และ 9x9 กิโลเมตร จากแบบจำลองสภาพอากาศ(WRF Model) คาดการณ์เมื่อวันที่ 16 พ.ย. 54

จากแผนภาพคาดการณ์ปริมาณฝนสะสมรายวันล่วงหน้า 7 วัน ความละเอียด 3x3 กิโลเมตร และ 9x9 กิโลเมตร จากแบบจำลองสภาพอากาศ WRF โดยคาดการณ์เมื่อวันที่ 16 พ.ย. 54 ผลลัพธ์ที่ได้คือ สัปดาห์นี้ยังคงมีฝนในพื้นที่ภาคใต้ ซึ่งปริมาณฝนมากกว่าสัปดาห์ที่แล้ว โดยเฉพาะช่วงวันที่ 19-22 พ.ย. 54 ที่มีปริมาณฝนค่อนข้างมาก

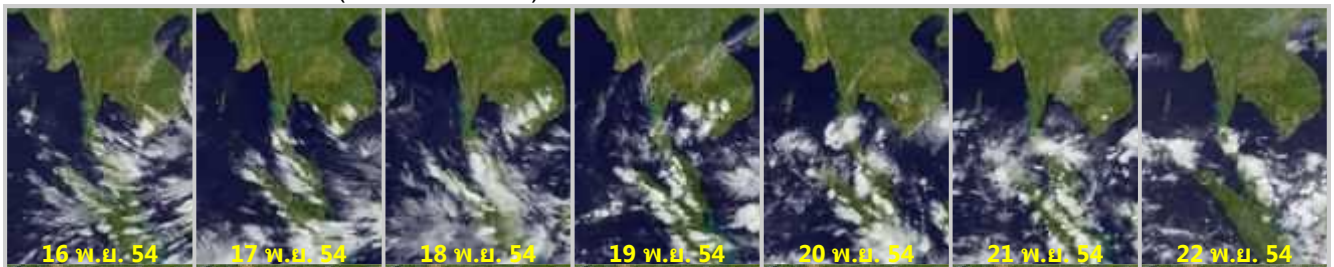
โดยผลลัพธ์ที่ได้จากแบบจำลองมีความสอดคล้องใกล้เคียงกับเหตุการณ์ที่เกิดขึ้นจริง เมื่อเปรียบเทียบกับภาพเรดาร์ตรวจอากาศของกรมอุตุนิยมวิทยา แผนภาพแสดงปริมาณฝนสะสมของสถาบันวิจัยทหารเรืออเมริกา และแผนภาพแสดงปริมาณฝนสะสมของ NASA



Precipitation(mm/day)

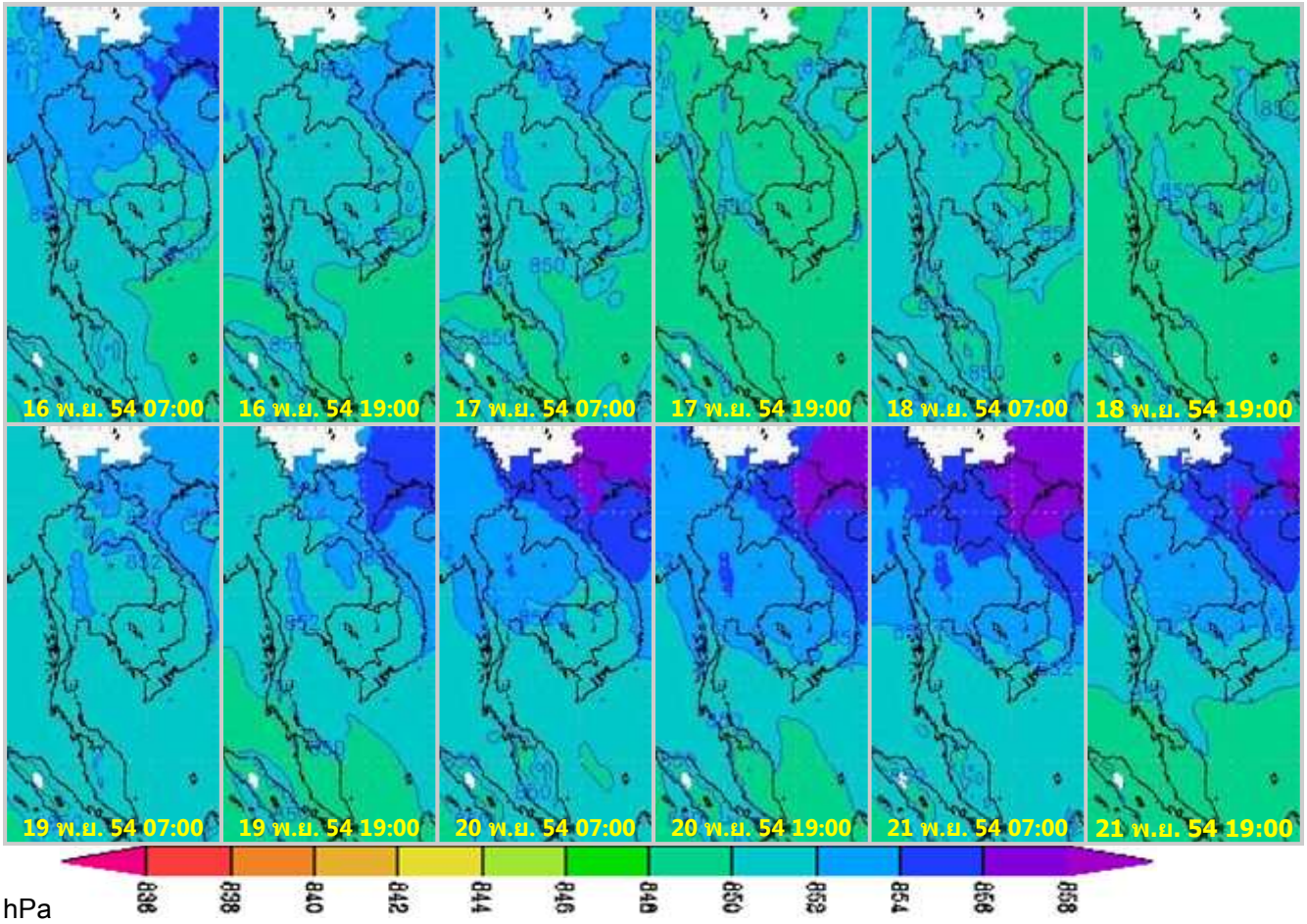


ภาพถ่ายดาวเทียม Goes-9 (16 - 22 พ.ย. 54)



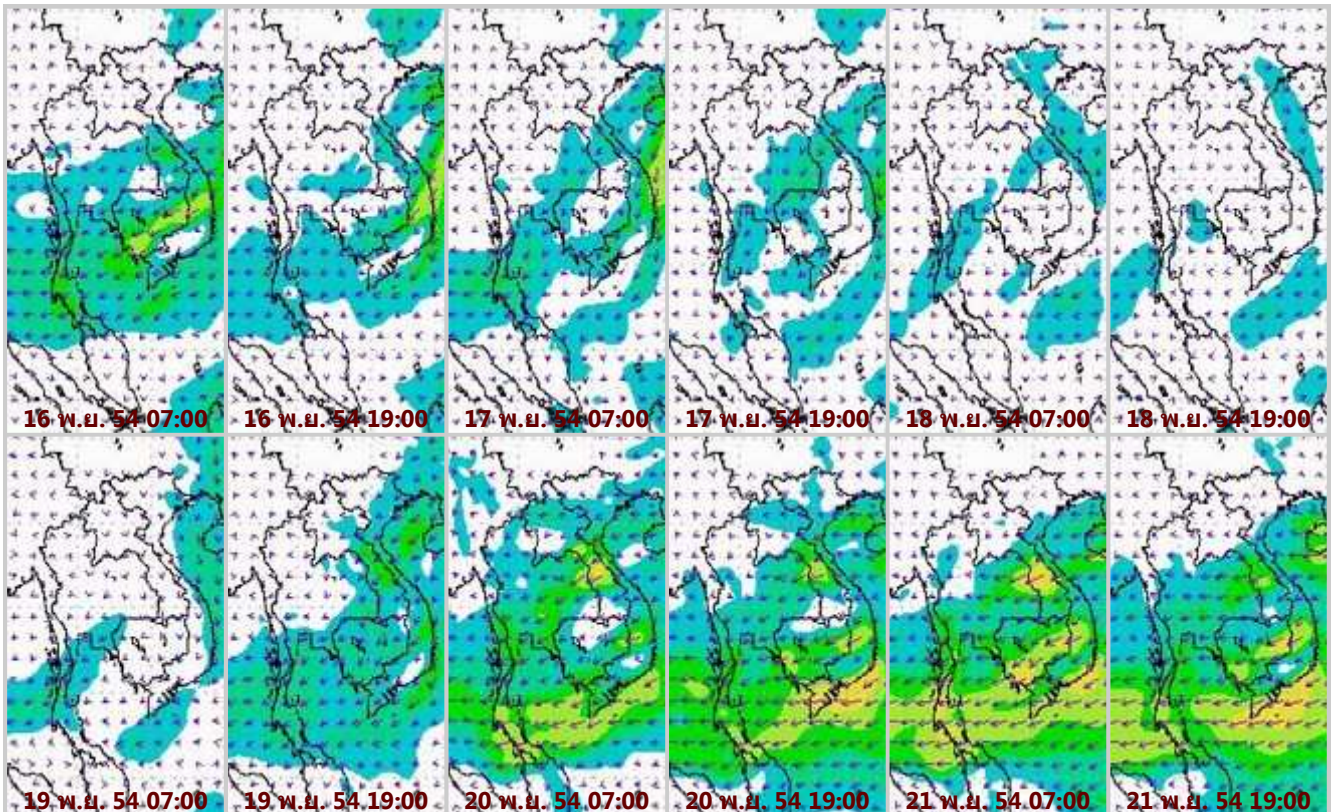
จากภาพถ่ายดาวเทียม Goes-9 พบว่าสัปดาห์ที่ยังคงมีกลุ่มเมฆปกคลุมพื้นที่ภาคใต้ โดยเฉพาะช่วงกลางสัปดาห์จนถึงปลายสัปดาห์ที่กลุ่มเมฆค่อนข้างหนา ทำให้ช่วงเวลาดังกล่าวมีฝนตกค่อนข้างมาก

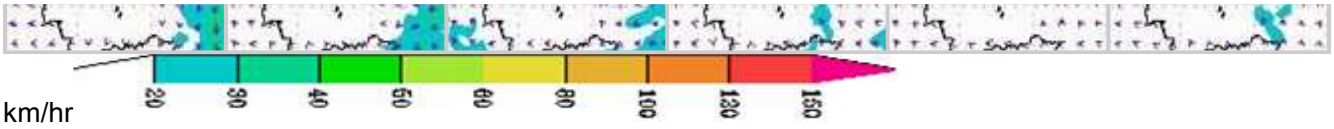
แผนที่อากาศที่ระดับ 1.5 กิโลเมตร เหนือระดับน้ำทะเล จากแบบจำลองสภาพอากาศ WRF



จากภาพแผนที่อากาศที่ระดับ 1.5 กิโลเมตร เหนือระดับน้ำทะเล พบว่าช่วงวันที่ 19-21 พ.ย. 54 ความกดอากาศสูงแผ่ปกคลุมพื้นที่ตอนบนและตอนกลางของประเทศอย่างต่อเนื่อง โดยเฉพาะช่วงวันที่ 21 พ.ย.54 ที่มีค่าความกดอากาศอยู่ที่ประมาณ 854-856 hPa ในบริเวณภาคเหนือตอนบน ภาคตะวันออกเฉียงเหนือตอนบน ภาคกลางในบางพื้นที่ ซึ่งค่าที่วัดได้ดังกล่าวสูงกว่าสัปดาห์ที่แล้ว

แผนที่ความเร็วลม 1.5 กิโลเมตร เหนือระดับน้ำทะเล จากแบบจำลองสภาพอากาศ WRF

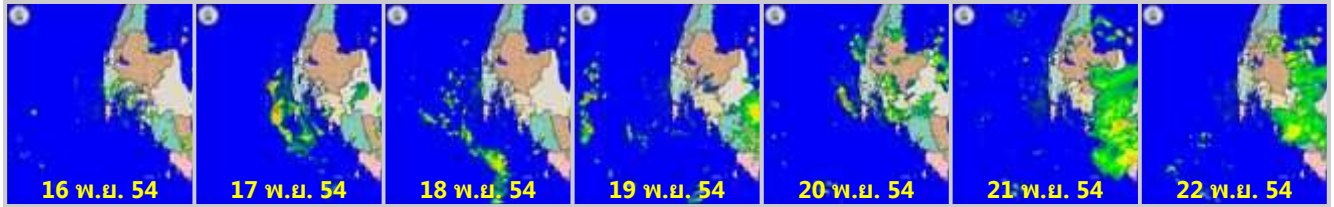




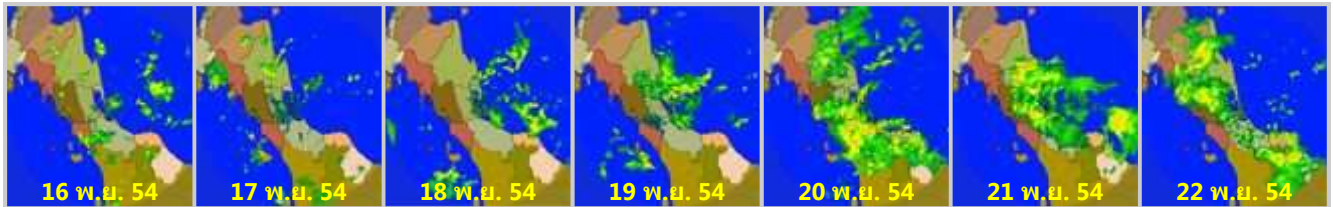
จากภาพแผนที่ความเร็วลมในระดับ 1.5 กิโลเมตร เหนือระดับน้ำทะเล พบว่าช่วงวันที่ 20-21 พ.ย. 54 ลมมรสุมตะวันออกเฉียงเหนือที่พัดปกคลุมภาคใต้มีกำลังแรงขึ้น โดยมีความเร็วลมสูงสุดอยู่ที่ประมาณ 60-80 กิโลเมตรต่อชั่วโมง

เครือข่ายภาพเรดาร์กรมอุตุนิยมวิทยา

เรดาร์ภูเก็ต

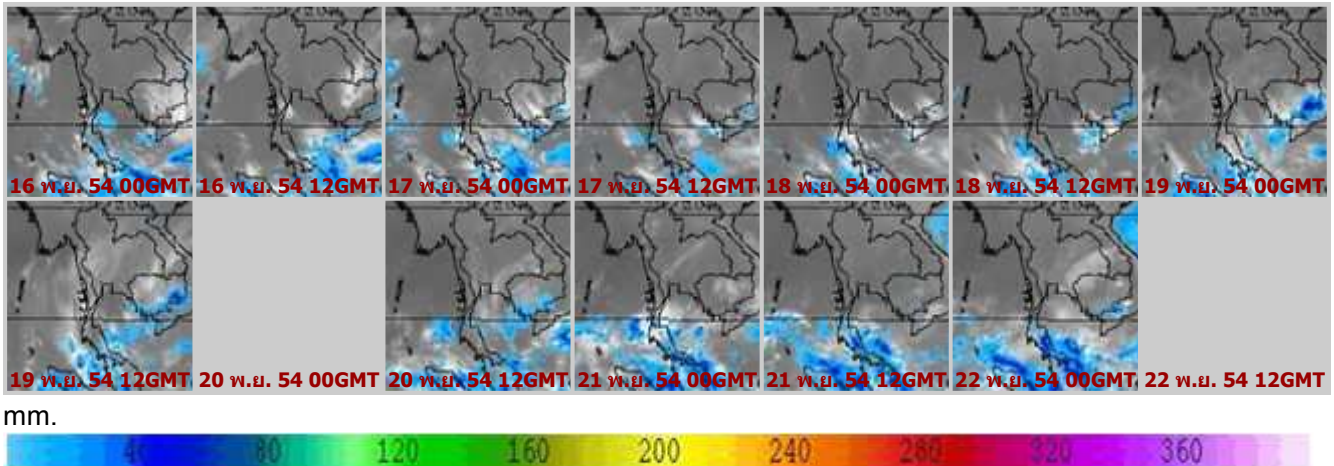


เรดาร์สงขลา



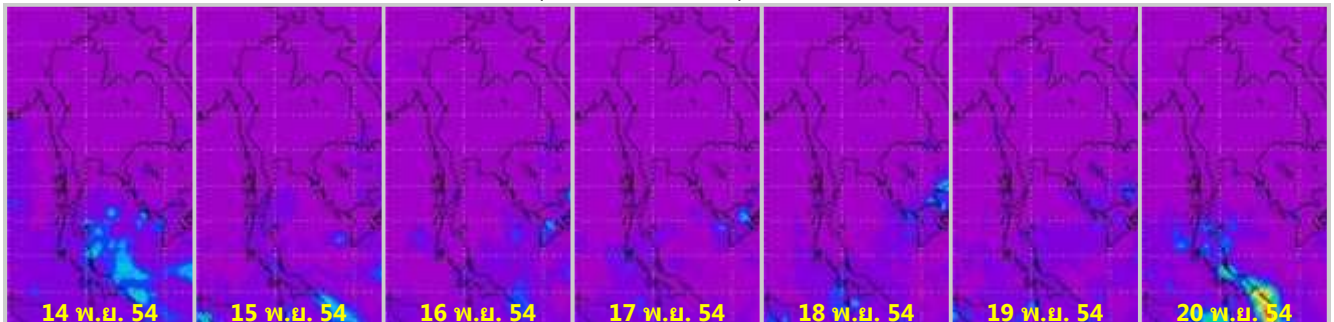
ข้อมูลจากเครือข่ายภาพเรดาร์กรมอุตุนิยมวิทยา พบว่ามีฝนตกในพื้นที่ภาคใต้ตลอดทั้งสัปดาห์ โดยเฉพาะช่วงวันที่ 19-22 พ.ย. 54 ที่มีฝนค่อนข้างมาก

แผนภาพแสดงปริมาณฝนสะสมจากสถาบันวิจัยทหารเรืออเมริกา

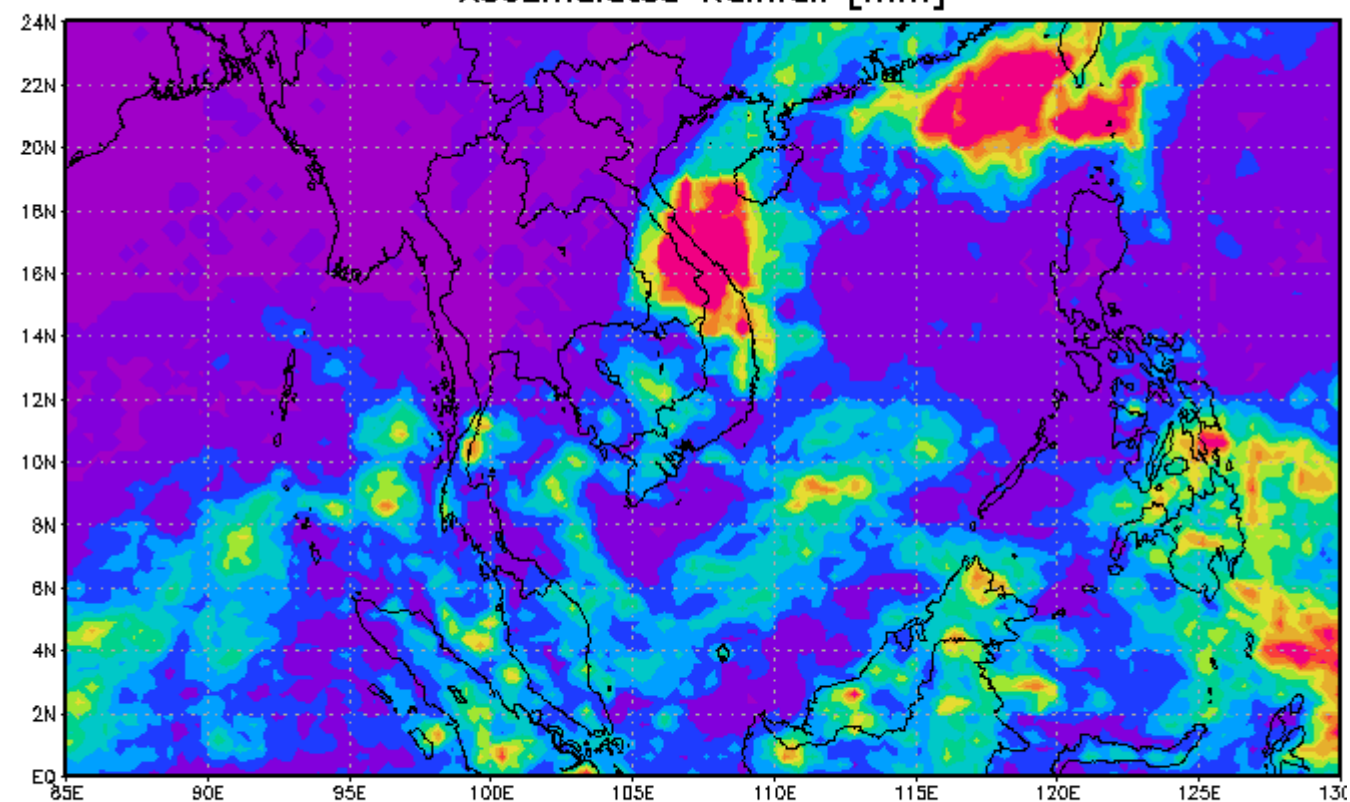


จากแผนภาพแสดงปริมาณฝนสะสมของสถาบันวิจัยทหารเรืออเมริกา พบว่าสัปดาห์นี้ยังคงมีกลุ่มฝนกระจุกตัวกันมากในพื้นที่ภาคใต้ ทะเลอันดามัน และอ่าวไทย โดยเฉพาะช่วงวันที่ 21-22 พ.ย. 54

แผนภาพแสดงปริมาณฝนสะสมจาก NASA (14 - 20 พ.ย. 54)

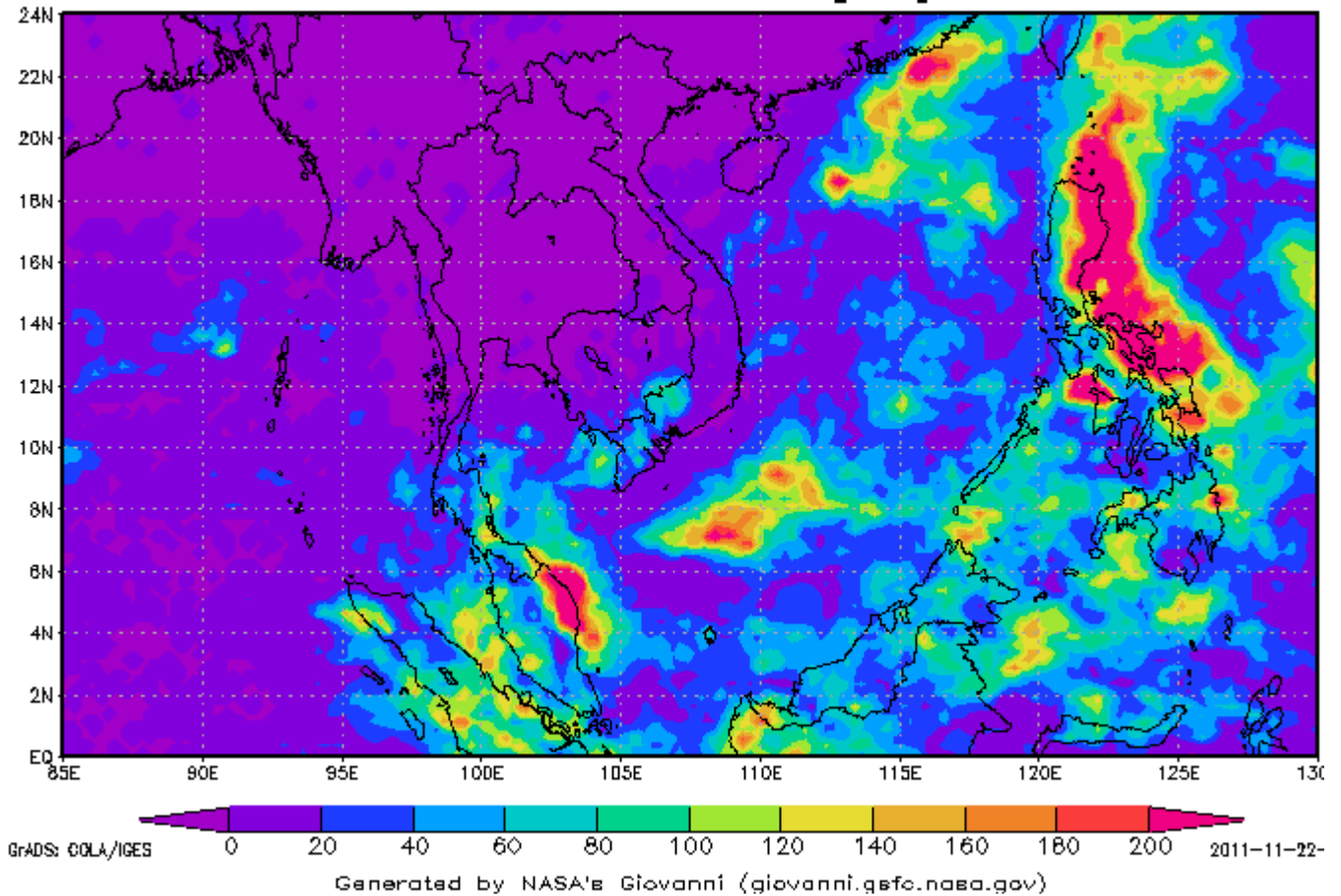


3-hourly TMPA-RT 00Z07Nov2011-00Z14Nov2011
Accumulated Rainfall [mm]



GrADS: GGLA/IGES 0 20 40 60 80 100 120 140 160 180 200 2011-11-15-
Generated by NASA's Giovanni (giovanni.gsfc.nasa.gov)

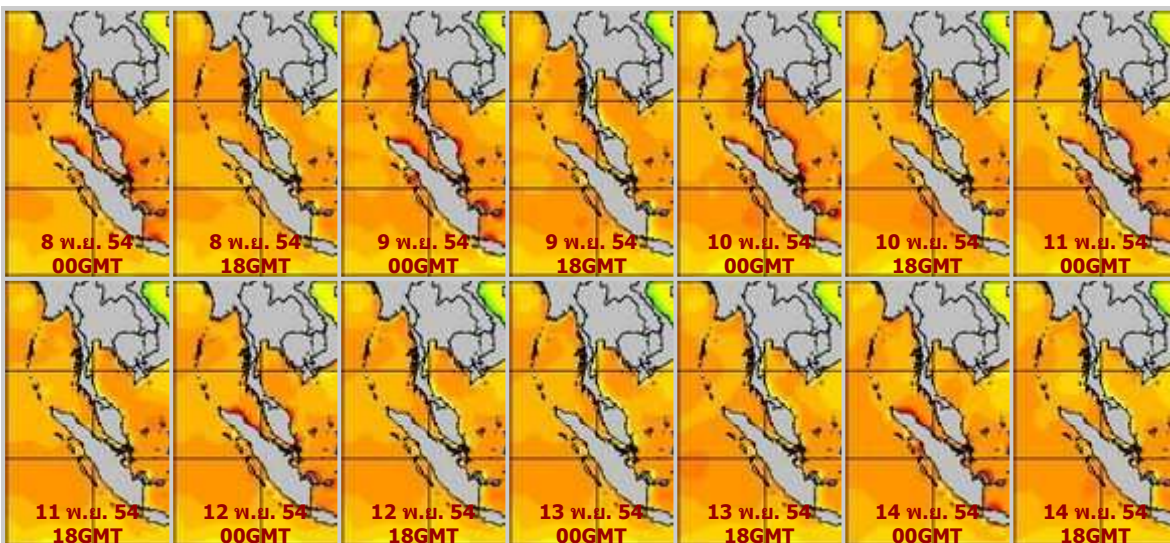
3-hourly TMPA-RT 00Z14Nov2011-00Z21Nov2011
Accumulated Rainfall [mm]



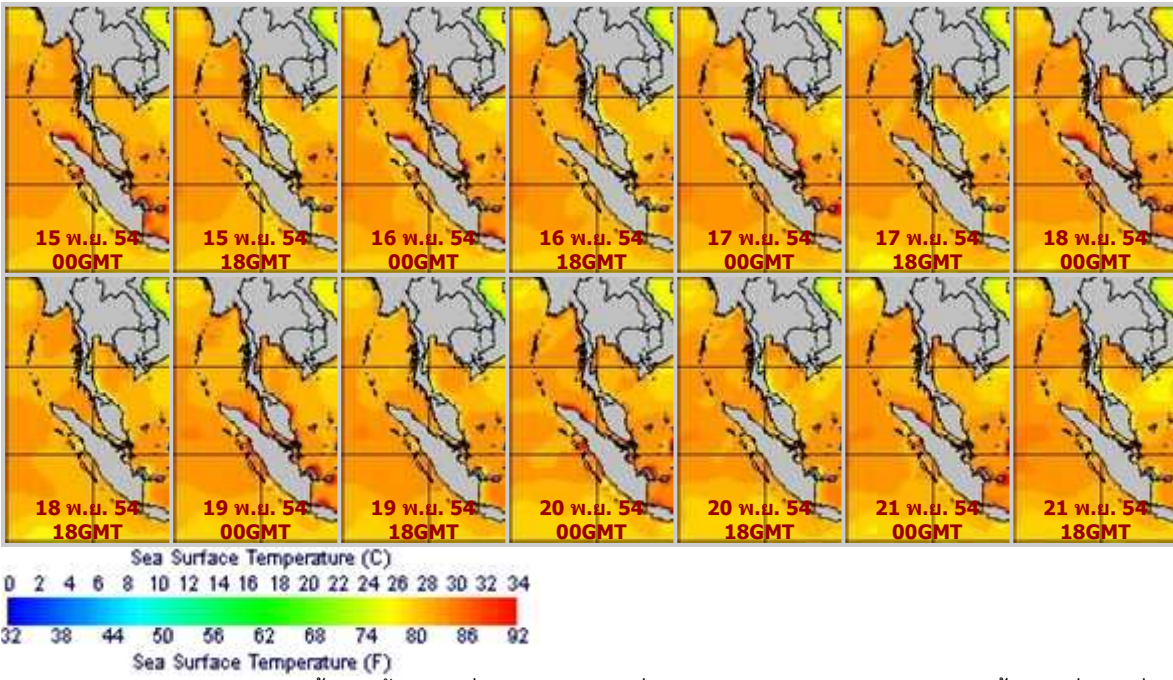
จากแผนภาพแสดงปริมาณฝนสะสมของ NASA พบว่าสปีดาร์นี้มีกลุ่มฝนกระจุกตัวกันเพิ่มขึ้นค่อนข้างมากในพื้นที่ภาคใต้ตอนล่าง บริเวณจังหวัดสงขลา พัทลุง ปัตตานี นครศรีธรรมราช

แผนภาพแสดงอุณหภูมิพื้นผิวน้ำทะเล (15 - 21 พ.ย. 54 วันละ 2 ภาพ 06GMT และ 18GMT)

สปีดาร์ก่อนหน้า



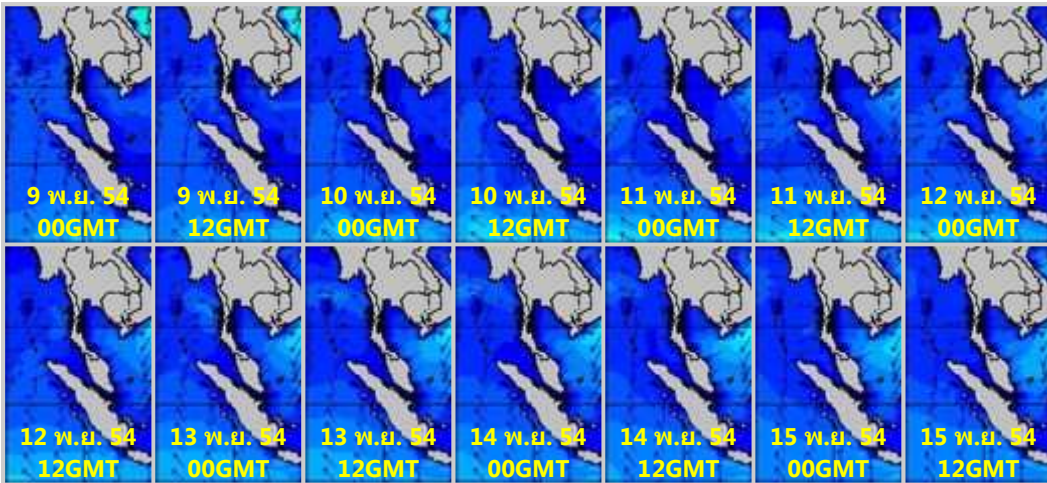
สัปดาห์นี้



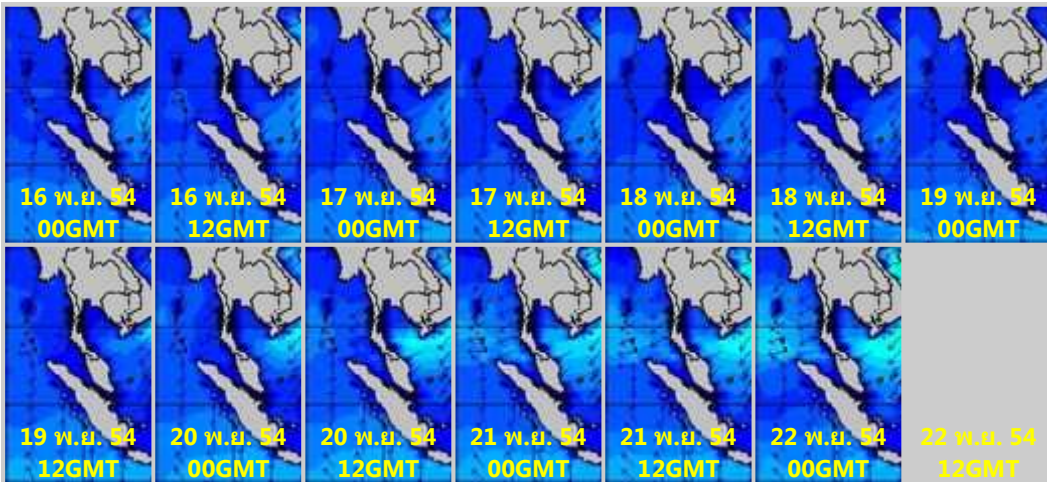
จากแผนภาพแสดงอุณหภูมิพื้นผิวน้ำทะเลฝั่งอ่าวไทยและฝั่งอันดามัน พบว่าอุณหภูมิของทั้งสองฝั่งอยู่ที่ประมาณ 26-28 องศาเซลเซียส โดยใกล้ชายฝั่งอ่าวไทยอุณหภูมิต่ำกว่านอกชายฝั่งประมาณ 1-2 องศาเซลเซียส

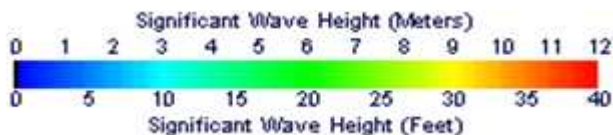
แผนภาพแสดงความสูงของคลื่น (16 - 22 พ.ย. 54 วันละ 2 ภาพ 00GMT และ 12GMT)

สัปดาห์ก่อนหน้า



สัปดาห์นี้





แผนภาพแสดงความสูงของคลื่นบริเวณฝั่งอ่าวไทยและอันดามัน พบว่าช่วงต้นสัปดาห์จนถึงกลางสัปดาห์คลื่นฝั่งอันดามันและฝั่งอ่าวไทยอยู่ที่ประมาณ 1-2 เมตร หลังจากช่วงกลางสัปดาห์ความสูงของคลื่นทั้งสองฝั่งได้เพิ่มขึ้นเป็น 1-3 เมตร โดยภาพรวมคลื่นฝั่งอ่าวไทยสูงกว่าฝั่งอันดามันเล็กน้อย

ปริมาณฝน

สัปดาห์นี้ยังคงมีฝนตกในพื้นที่ภาคใต้อย่างต่อเนื่อง โดยปริมาณฝนเพิ่มขึ้นจากสัปดาห์ที่แล้วค่อนข้างมาก จากการตรวจวัดปริมาณฝนสะสม 7 วัน ของสถานีตรวจอากาศกรมอุตุนิยมวิทยา พบว่าปริมาณฝนสะสมสูงสุดอยู่ที่สถานคองหงษ์ สกษ. นราธิวาส และ สงขลา โดยวัดปริมาณฝนได้ 227.6 , 210.4 และ 208.9 มิลลิเมตร ตามลำดับ

สถานี	ปริมาณฝนสะสมตั้งแต่ต้นปี(มม.)		เพิ่มขึ้น(มม.)
	14/11/54	21/07/54	
คองหงษ์ สกษ.	1,986.2	2,213.8	227.6
นราธิวาส	2,560.1	2,770.5	210.4
สงขลา	2,060.8	2,269.7	208.9
พัทลุง สกษ.	2,474.9	2,669.4	194.5
หาดใหญ่	1,523.3	1,687.6	164.3
นครศรีธรรมราช สกษ.	3,326.6	3,469.4	142.8
ยะลา สกษ.	2,147.9	2,264.9	117.0
ปัตตานี	1,539.2	1,643.8	104.6
นครศรีธรรมราช	3,413.7	3,499.6	85.9
พระแสง สอท.	1,652.5	1,713.3	60.8
ชุมพร	1,887.8	1,944.8	57.0
ตรัง	2,019.0	2,075.3	56.3
สวี สกษ.	1,940.4	1,987.4	47.0
ฉวาง	2,023.4	2,067.9	44.5
สุราษฎร์ธานี สกษ.	2,702.5	2,743.2	40.7
สะเดา	672.4	712.4	40.0

ปริมาณน้ำในอ่างเก็บน้ำ

รายงานข้อมูลน้ำในเขื่อนจากกรมชลประทาน ณ วันที่ 21 พ.ย. 54 พบว่าในช่วงหนึ่งสัปดาห์ที่ผ่านมาปริมาณน้ำเก็บกักทั่วประเทศ อยู่ที่ 64,644 ล้านลูกบาศก์เมตร ซึ่งลดลงจากสัปดาห์ที่แล้ว (21 พ.ย. 54) 341 ล้านลูกบาศก์เมตร โดยเขื่อนที่ยังคงมีปริมาณน้ำเทียบระดับกักเก็บมากกว่า 80% ได้แก่ ป่าสักข (127%) กระจับปี่ (103%) ทับเสลา (81%) ศรีนครินทร์ (91%) วัชราลงกรณ์ (85%) ประแสร์ (100%) หนองปลาไหล (100%) คลองสี่ด (96%) คลองท่าด่าน (96%) บางพระ (89%) ลำตะคอง (107%) ลำแซะ (104%) น้ำอูน (101%) อุบลรัตน์ (100%) มูลบน (100%) จุฬารัตน์ (97%) ลำปาว (96%) สิรินธร (94%) น้ำพุง (94%) ลำพระเพลิง (91%) ลำนางรอง (85%) กิ่งคอกหมา (112%) แม่จัด (106%) แม่ทอง (100%) แควน้อย (99%) ภูมิพล (99%) สิริกิติ์ (99%) กว๊าน (93%) รัชชประภา (80%)

อ่างเก็บน้ำ	2011-11-14			2011-11-21			เพิ่มขึ้น/ลดลง		
	ปริมาณน้ำ (ล้าน ลบ.ม.)	% เทียบกับ รณก.		ปริมาณน้ำ (ล้าน ลบ.ม.)	% เทียบกับ รณก.		ปริมาณน้ำ (ล้าน ลบ.ม.)	% เทียบกับ รณก.	
ภาคเหนือ									
ภูมิพล (2)	13,359		99	13,338		99	-21		-0.16
สิริกิติ์ (2)	9,464		100	9,451		99	-13		-0.14
แม่จัด	279		105	281		106	2		0.75
กัวลม	106		95	104		93	-2		-1.79
แม่กวาง	260		99	262		100	2		0.76
กัวคองหมา	189		111	190		112	1		0.59
แควน้อย	936		100	934		99	-2		-0.21
รวมภาคเหนือ	24,593		101	24,560		101	-33		-0.03
ภาคตะวันออกเฉียงเหนือ									
ลำปาว	1,930		97	1,902		96	-28		-1.41
ลำตะคอง	341		109	336		107	-5		-1.59
ลำพระเพลิง	103		94	100		91	-3		-2.73
น้ำอูน	528		102	525		101	-3		-0.58
อุบลรัตน์ (2)	2,511		103	2,439		100	-72		-2.96
สิรินธร (2)	1,845		94	1,842		94	-3		-0.15
จุฬารัตน์ (2)	160		98	159		97	-1		-0.61
ห้วยหลวง	104		77	103		76	-1		-0.74
ลำนางรอง	103		85	103		85	0		0.00
มูลบน	142		101	141		100	-1		-0.71
น้ำพอง (2)	156		95	155		94	-1		-0.61
ลำแซะ	296		107	287		104	-9		-3.27
รวมภาคตะวันออกเฉียงเหนือ	8,219		97	8,092		95	-127		-1.28
ภาคกลาง									
ป่าสักฯ	1,003		125	998		127	-5		-0.64
กระเสียว	248		103	247		103	-1		-0.42
ทับเสลา	151		94	130		81	-21		-13.13
รวมภาคกลาง	1,402		107	1,375		104	-27		-4.73
ภาคตะวันตก									
ศรีนครินทร์ (2)	16,124		91	16,077		91	-47		-0.26
วชิราลงกรณ (2)	7,565		85	7,502		85	-63		-0.71
รวมภาคตะวันตก	23,689		88	23,579		88	-110		-0.49
ภาคตะวันออก									
บางพระ	105		90	104		89	-1		-0.85
หนองปลาไหล	164		100	163		100	-1		-0.61
คลองสิียด	411		98	402		96	-9		-2.14
คลองท่าด่าน	216		96	215		96	-1		-0.45
ประแสร์	251		101	247		100	-4		-1.61
รวมภาคตะวันออก	1,147		97	1,131		96	-16		-1.13
ภาคใต้									
แก่งกระจาน	559		79	541		76	-18		-2.54
ปราณบุรี	194		56	191		55	-3		-0.86
รัชชประภา (2)	4,498		80	4,493		80	-5		-0.09
บางยาง (2)	684		47	682		47	-2		-0.14
รวมภาคใต้	5,935		66	5,907		65	-28		-0.91
รวมทั้งประเทศ	64,985		94	64,644		93	-341		-1.21

เปรียบเทียบข้อมูลน้ำในอ่างเก็บน้ำขนาดใหญ่ระหว่างปี 2554 และ ปี 2549

อ่างเก็บน้ำขนาดใหญ่		14 พฤศจิกายน 2554 - 21 พฤศจิกายน 2554	21 พฤศจิกายน 2554	21 พฤศจิกายน 2549	เปรียบเทียบ ปี 2554 กับ 2549
ภูมิพล (2)	ไหลเข้าสะสม	168	12,189	8,262	3,927
	กักเก็บ 21 พฤศจิกายน 2554	13,338	13,338	13,294	44
	ระบายสะสม	187	6,728	4,910	1,818
สิริกิติ์ (2)	ไหลเข้าสะสม	94	10,920	7,069	3,851
	กักเก็บ 21 พฤศจิกายน 2554	9,451	9,451	9,443	8
	ระบาย	102	8,539	5,434	3,104
แม่จัด	ไหลเข้าสะสม	8	472	380	92
	กักเก็บ 21 พฤศจิกายน 2554	281	281	254	27
	ระบายสะสม	4	438	389	49
ก้อวม	ไหลเข้าสะสม	26	1,427	936	491
	กักเก็บ 21 พฤศจิกายน 2554	104	104	106	-2
	ระบายสะสม	28	1,425	925	500
แม่กาง	ไหลเข้าสะสม	6	393	210	184
	กักเก็บ 21 พฤศจิกายน 2554	262	262	182	80
	ระบายสะสม	3	282	261	21
ลำปาว	ไหลเข้าสะสม	17	3,260	1,933	1,328
	กักเก็บ 21 พฤศจิกายน 2554	1,902	1,902	1,340	562
	ระบายสะสม	48	2,462	1,758	704
ลำตะคอง	ไหลเข้าสะสม	5	510	321	189
	กักเก็บ 21 พฤศจิกายน 2554	336	336	228	108
	ระบายสะสม	10	408	258	150
ลำพระเพลิง	ไหลเข้าสะสม	1	218	195	23
	กักเก็บ 21 พฤศจิกายน 2554	100	100	91	9
	ระบายสะสม	4	214	156	59
น้ำอูน	ไหลเข้าสะสม	0	630	324	306
	กักเก็บ 21 พฤศจิกายน 2554	525	525	451	74
	ระบายสะสม	1	372	345	27
อุบลรัตน์ (2)	ไหลเข้าสะสม	21	5,362	2,439	2,923
	กักเก็บ 21 พฤศจิกายน 2554	2,439	2,439	2,061	378
	ระบายสะสม	99	4,328	877	3,451
สิรินธร (2)	ไหลเข้าสะสม	5	2,182	2,099	83
	กักเก็บ 21 พฤศจิกายน 2554	1,842	1,842	1,793	49
	ระบายสะสม	3	1,303	1,461	-157
จุฬารัตน์ (2)	ไหลเข้าสะสม	2	260	163	97
	กักเก็บ 21 พฤศจิกายน 2554	159	159	145	14

	ระบายน้ประสม	5	234	130	104
	ไหลเข้าระสม	1	291	187	104
ห้วยหลวง	กักเก็บ 21 พฤศจิกายน 2554	103	103	123	-20
	ระบายน้ประสม	0	246	95	151
	ไหลเข้าระสม	0	67	34	33
ลำนางรอง	กักเก็บ 21 พฤศจิกายน 2554	103	103	46	57
	ระบายน้ประสม	0	23	22	1
	ไหลเข้าระสม	2	196	141	55
มูลบน	กักเก็บ 21 พฤศจิกายน 2554	141	141	135	6
	ระบายน้ประสม	3	168	72	96
	ไหลเข้าระสม	1	220	145	75
น้ำพุง (2)	กักเก็บ 21 พฤศจิกายน 2554	155	155	137	18
	ระบายน้ประสม	3	152	106	46
	ไหลเข้าระสม	1	289	243	46
ลำแซะ	กักเก็บ 21 พฤศจิกายน 2554	287	287	234	53
	ระบายน้ประสม	5	224	137	87
	ไหลเข้าระสม	13	5,001	3,295	1,706
ป่าสักฯ	กักเก็บ 21 พฤศจิกายน 2554	998	998	925	73
	ระบายน้ประสม	14	4,328	3,045	1,284
	ไหลเข้าระสม	10	871	1,472	-602
แก่งกระจาน	กักเก็บ 21 พฤศจิกายน 2554	541	541	549	-8
	ระบายน้ประสม	25	568	1,503	-935
	ไหลเข้าระสม	92	7,228	6,465	764
ศรีนครินทร์ (2)	กักเก็บ 21 พฤศจิกายน 2554	16,077	16,077	16,975	-898
	ระบายน้ประสม	144	5,005	3,938	1,067
	ไหลเข้าระสม	36	6,960	7,428	-468
วชิราลงกรณ (2)	กักเก็บ 21 พฤศจิกายน 2554	7,502	7,502	7,886	-384
	ระบายน้ประสม	104	3,783	6,960	-3,176
	ไหลเข้าระสม	4	302	994	-692
ปราณบุรี	กักเก็บ 21 พฤศจิกายน 2554	191	191	350	-159
	ระบายน้ประสม	6	192	953	-762
	ไหลเข้าระสม	3	472	363	109
กระเสียว	กักเก็บ 21 พฤศจิกายน 2554	247	247	242	5
	ระบายน้ประสม	4	406	257	149
	ไหลเข้าระสม	0	180	118	62
ทับเสลา	กักเก็บ 21 พฤศจิกายน 2554	130	130	92	38
	ระบายน้ประสม	22	137	80	56
	ไหลเข้าระสม	0	69	48	22
บางพระ	กักเก็บ 21 พฤศจิกายน 2554	104	104	70	34

	ระบายสะสม	1	47	30	18
	ไหลเข้าสะสม	3	307	189	118
หนองปลาไหล	กักเก็บ 21 พฤศจิกายน 2554	163	163	162	1
	ระบายสะสม	4	299	130	169
	ไหลเข้าสะสม	27	3,393	3,114	279
รัชชประภา (2)	กักเก็บ 21 พฤศจิกายน 2554	4,493	4,493	5,023	-530
	ระบายสะสม	27	2,731	2,586	145
	ไหลเข้าสะสม	28	1,436	1,406	30
บางกลาง (2)	กักเก็บ 21 พฤศจิกายน 2554	682	682	899	-217
	ระบายสะสม	29	1,888	1,893	-5
	ไหลเข้าสะสม	0	383	353	30
คลองลี้ยัด	กักเก็บ 21 พฤศจิกายน 2554	402	402	341	61
	ระบายสะสม	11	296	192	104
	ไหลเข้าสะสม	1	624	325	298
คลองท่าด่าน	กักเก็บ 21 พฤศจิกายน 2554	215	215	188	27
	ระบายสะสม	1	614	343	270
	ไหลเข้าสะสม	1	405	198	208
ประแสร์	กักเก็บ 21 พฤศจิกายน 2554	247	247	236	11
	ระบายสะสม	3	321	160	161

ปริมาณน้ำไหลผ่านในแม่น้ำเจ้าพระยาและแม่น้ำป่าสัก

จากรายงานปริมาณน้ำไหลผ่านในแม่น้ำเจ้าพระยา พบว่าที่สถานีค่ายจिरประวัติ อ.เมือง จ. นครสวรรค์ ี่ท้ายเขื่อนเจ้าพระยา อ.สรรพยา จ.ชัยนาท และที่บางไทร อ.บางไทร จ.พระนครศรีอยุธยา ปริมาณน้ำไหลผ่านลดลงอย่างต่อเนื่อง โดยวันที่ 22 พ.ย. 54 ปริมาณน้ำไหลผ่าน อยู่ที่ 1,950 , 1,826 และ 2,516 ลูกบาศก์เมตรต่อวินาที สำหรับที่เขื่อนพระรามหก แม่น้ำป่าสัก ปิดบานระบายทั้งสี่ประตู

สถานีสำรวจปริมาณน้ำ	ความจุลำนํ้า (ลบ.ม./วิ)	ปริมาณน้ำไหลผ่าน(ลบ.ม./วิ)						
		2011-11-16	2011-11-17	2011-11-18	2011-11-19	2011-11-20	2011-11-21	2011-11-22
ที่ท้ายเขื่อนเจ้าพระยา อ.สรรพยา จ.ชัยนาท	2,840	2,284	2,191	2,116	2,025	1,952	1,927	1,826
ที่ค่ายจिरประวัติ อ.เมือง จ.นครสวรรค์	3,500	2,311	2,245	2,185	2,130	2,070	2,015	1,950
เขื่อนพระรามหก อ.ท่าเรือ จ.พระนครศรีอยุธยา	1,800	ปิดบาน	ปิดบาน	ปิดบาน	ปิดบาน	ปิดบาน	ปิดบาน	ปิดบาน
บางไทร อ.บางไทร จ.พระนครศรีอยุธยา (ปริมาณน้ำเฉลี่ยรายวัน)	3,500	2,781	2,766	2,694	2,647	2,583	2,509	2,516

ระดับน้ำท่า

จากรายงานการตรวจวัดระดับน้ำของสถานีวัดน้ำท่ากรมชลประทาน วันที่ 22 พ.ย. 54 ณ เวลา 06.00 น. สถานีที่มีปริมาณน้ำล้นตลิ่ง แสดงตามตารางด้านล่าง

ลุ่มน้ำ	แม่น้ำ	สถานีสำรวจปริมาณน้ำ	ข้อมูลสถิติ		ข้อมูลวันที่ 22 พ.ย. 54 เวลา 06.00น.	
			ระดับตลิ่ง (ม.)	ความจุ(ลบ.ม./วิ)	ระดับน้ำ(ม.)	ปริมาณน้ำ(ลบ.ม./วิ)
ชี	แม่น้ำชี	E.20A บ.บ้านฟ้าหยาด อ.มหาชนะชัย จ.ยโสธร	10.00	1,215.00	10.10	1,231.00
มูล	มูล	M.5 บ้านเมืองคง อ.ราชัโศล จ.ศรีสะเกษ	8.10	1,085.00	8.83	1,331.00
		M.6A บ้านสตึก อ.สตึก จ.บุรีรัมย์	5.40	303.00	5.93	382.20
		M.7 สะพานเสรีประชาธิปไตย อ.เมือง จ.อุบลราชธานี	7.00	2,600.00	7.40	2,880.00
เจ้าพระยา	เจ้าพระยา	C.35 สะพานรถยนต์ อ.พระนครศรีอยุธยา จ.อยุธยา	4.58	1,155.00	4.59	1,158.00

จากรายงานการตรวจวัดระดับน้ำของสถานีวัดน้ำท่ากรมชลประทาน วันที่ 22 พ.ย. 54 ณ เวลา 06.00 น. สถานีที่มีปริมาณน้ำอยู่ในเกณฑ์น้อยวิกฤติ แสดงตามตารางด้านล่าง

ลุ่มน้ำ	แม่น้ำ	สถานีสำรวจปริมาณน้ำ	ข้อมูลสถิติ		ข้อมูลวันที่ 22 พ.ย. 54 เวลา 06.00น.		
			ระดับตลิ่ง (ม.)	ความจุ(ลบ.ม./วิ)	ระดับน้ำ(ม.)	ปริมาณน้ำ(ลบ.ม./วิ)	
ชายฝั่งทะเลตะวันออก	ค.หินดาด	Z.21 บ้านโป่งน้ำร้อน อ.มะขาม จ.จันทบุรี	7.49	263.00	0.75	2.30	
		คลองพญาธิ	Z.14 บ้านฉม้น อ.มะขาม จ.จันทบุรี	7.95	174.00	1.37	7.90
		คลองโพล์	Z.18 บ้านบ้านชำซ้อ อ.กิ่งกษาชะเมา จ.ระยอง	6.00	74.40	1.32	1.10
		คลองใหญ่	Z.10 บ้านศรีบัวทอง อ.เขาสมิง จ.ตราด	11.50	507.00	2.00	10.00
		ประแสร์	Z.11 บ้านเขาจิก อ.แกลง จ.ระยอง	7.27	160.00	2.03	5.20
ชี	แม่น้ำชี	E.23 บ้านค่าย อ.เมือง จ.ชัยภูมิ	9.00	340.00	4.14	12.80	
		E.9 บ้านโจด อ.มัญจาคีรี จ.ขอนแก่น	11.00	522.00	4.39	41.00	
น่าน	น่าน	N.1 หน้าสำนักงานป่าไม้ อ.เมือง จ.น่าน	7.00	1,300.00	0.58	67.00	
		N.12A บ้านบุญนาค อ.ท่าปลา จ.อุตรดิตถ์	12.24	3,043.00	0.87	8.10	
		N.5A ที่สะพานเอกาทศรถ อ.เมือง* จ.พิษณุโลก	10.54	1,548.00	1.83	147.10	
		N.64 บ้านผาขาว อ.เมือง จ.น่าน	9.50	1,060.00	1.16	57.00	
		N.22 ม.แควน้อย อ.วัดโบสถ์ จ.พิษณุโลก	9.17	803.00	0.13	10.00	
บางปะกง	คลองหลวง	Kgt.19 บ้านเขานางนม อ.พนัสนิคม จ.ชลบุรี	4.80	23.00	1.83	1.80	
ปราจีนบุรี	ค.พระปรง	Kgt.12 บ้านแก้ง อ.เมือง จ.สระแก้ว	8.57	203.00	2.48	4.40	
		คลองยาง	Kgt.14 บ้านทุ่งแฝก อ.นาดี จ.ปราจีนบุรี	7.06	345.00	0.86	0.80
		ปราจีนบุรี	Kgt.3 บ้านกบินทร์ อ.กบินทร์บุรี จ.ปราจีนบุรี	9.68	525.00	1.32	42.80
		พระสทิง	Kgt.10 บ้านสระขวัญ อ.เมือง จ.สระแก้ว	11.50	314.00	5.72	4.20
		ห้วยโสมง	Kgt.15A บ้านแก้งดินสอ อ.นาดี จ.ปราจีนบุรี	9.07	776.00	2.69	5.40
ปิง	ทา	P.87 บ้านป่าซาง อ.ป่าซาง จ.ลำพูน	4.10	144.00	0.48	0.50	
		น้ำกวาง	P.5 สะพานท่าสิงห์พิทักษ์ อ.เมือง จ.ลำพูน	5.00	140.00	2.66	7.80
		ปิง	P.67 บ้านแม่แต อ.สันทราย จ.เชียงใหม่	4.00	420.00	0.41	28.00
		ลี้	P.76 บ้านแม่ฮิไซ อ.ลี้ จ.ลำพูน	5.40	320.00	1.24	13.00
			P.81 บ้านโป่ง อ.สันกำแพง จ.เชียงใหม่	5.80	110.00	1.00	1.90
ป่าสัก	ป่าสัก	S.33 บ้านท่าห้วยยาง อ.หล่มเก่า จ.เพชรบูรณ์	8.81	384.00	0.95	5.60	
		S.42 บ้านบ่อวัง อ.วิเชียรบุรี จ.เพชรบูรณ์	10.20	186.00	4.55	11.50	

		S.4B สะพานพัฒนาภาคเหนือ3 อ.เมือง จ. เพชรบูรณ์	10.10	203.00	3.92	8.30
ภาคใต้ฝั่งตะวันตก	ค.บางใหญ่	X.191 ร.ร.สตรีภูเก็ต อ.เมือง จ.ภูเก็ต	4.91	29.00	1.54	0.80
	ตรัง	X.47 สะพานวัดท่าจีน อ.เมือง จ.ตรัง	5.66	0.00	0.48	0.00
	ตะกั่วป่า	X.186 บ้านตลาดเก่า อ.ตะกั่วป่า จ.พังงา	3.33	352.00	-0.23	5.10
ภาคใต้ฝั่งตะวันออก	คลองขุมพร	X.53A บ้านวังไฟ อ.เมือง จ.ชุมพร	9.34	231.00	2.50	4.20
	ท่าตะเภา	X.158 ที่สะพานบ้านวังครก อ.ท่าแซะ จ.ชุมพร	11.59	1,085.00	3.72	30.00
	สายบุรี	X.184 บ้านซากอ อ.ศรีสาคร จ.นราธิวาส	31.80	1,595.00	24.92	148.80
มุล	ลำตะคอง	M.89 สะพานอาคารเซิร์ม อ.ปากช่อง จ.นครราชสีมา	7.30	209.00	1.61	4.00
	ลำพระเพลิง	M.145 บ้านวังกะโล้ อ.ปากช่อง จ.นครราชสีมา	7.45	157.00	3.42	0.70
	ห้วยทับทัน	M.42 บ้านห้วยทับทัน อ.ห้วยทับทัน จ.ศรีสะเกษ	8.00	131.00	3.45	10.00
	ห้วยละเือง	M.155 บ้านนาฝื่อ อ.เมือง จ.อำนาจเจริญ	5.80	300.00	0.64	0.50
ยม	ยม	Y.1C ที่สะพานบ้านน้ำไค้ อ.เมือง จ.แพร่	8.20	1,000.00	0.97	45.00
		Y.20 บ้านห้วยลึก อ.สอง จ.แพร่	8.10	1,000.00	1.43	27.00
		Y.33 บ้านคลองตาล อ.ศรีสาโรจ จ.สุโขทัย	9.56	842.00	3.20	33.60
		Y.3A บ้านวังไม้ขอน อ.สวรรคโลก จ.สุโขทัย	10.15	1,225.00	1.08	60.00
		Y.14 บ้านดอนระเบียบ อ.ศรีสัชชาลัย จ.สุโขทัย	12.00	2,568.00	1.80	69.00
สะแกกรัง	สะแกกรัง	Ct.5A บ้านปางมะค่า อ.ขามเฒ่า จ.สุรินทร์	107.70	495.00	103.31	7.90
สาละวิน	ปาย	Sw.5A บ้านท่าโป่งแดง อ.เมือง จ.แม่ฮ่องสอน	5.00	700.00	0.28	58.00
อิง	อิง	I.17 บ้านจตุรย์งาม อ.เมือง จ.พะเยา	3.50	120.00	0.20	2.60
เจ้าพระยา	คลองโพธิ์	Ct.7 บ้านใหม่คลองเจริญ อ.กิ่งอ.แม่เป็น จ.นครสวรรค์	104.88	170.00	102.31	10.00
	ห้วยขุนแก้ว	C.30 บ้านสมอทอง อ.ห้วยคต จ.อุทัยธานี	110.12	1,200.00	102.51	10.00
เพชรบุรี	ค.ทับสะแก	Gt.9 บ้านกลาง อ.ทับสะแก จ.ประจวบฯ	3.85	70.00	0.65	0.30
แม่กลอง	ลำภาชี	K.17 บ้านป่อ อ.สวนผึ้ง จ.ราชบุรี	5.90	550.00	0.65	13.80
โขง	แม่น้ำเลย	Kh.58A บ้านปากเลย อ.เมือง จ.เลย	8.00	500.00	1.63	12.60