

รายงานข้อมูลน้ำรายสัปดาห์ ครั้งที่ 46/2554 (ระหว่างวันที่ 9-15 พ.ย. 54)

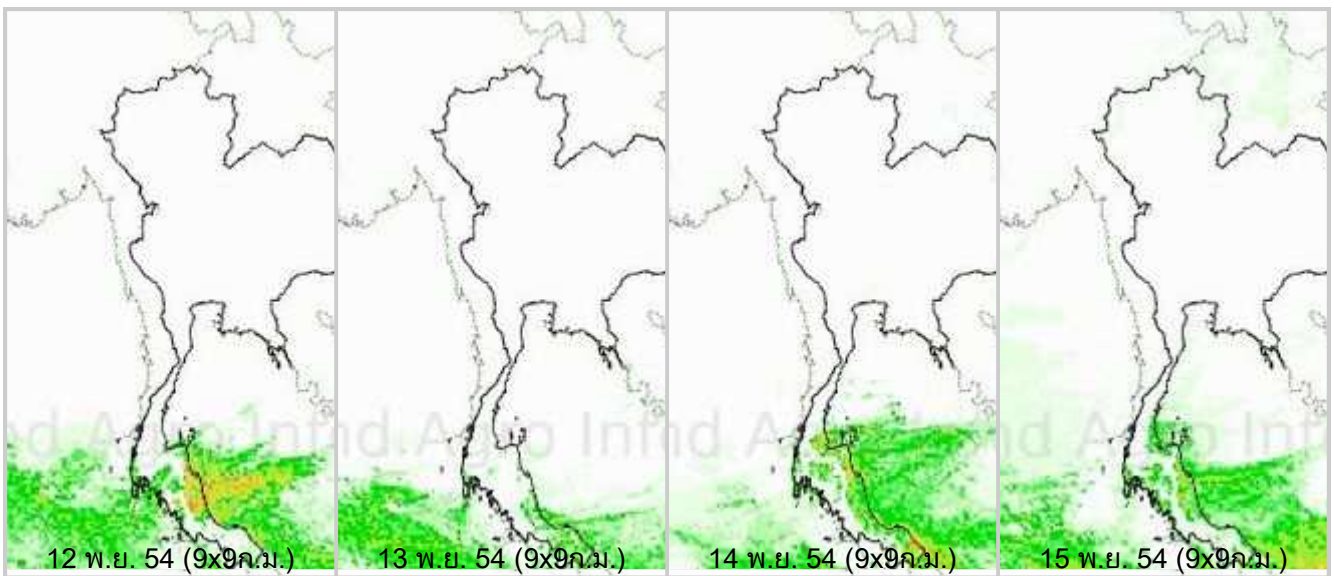
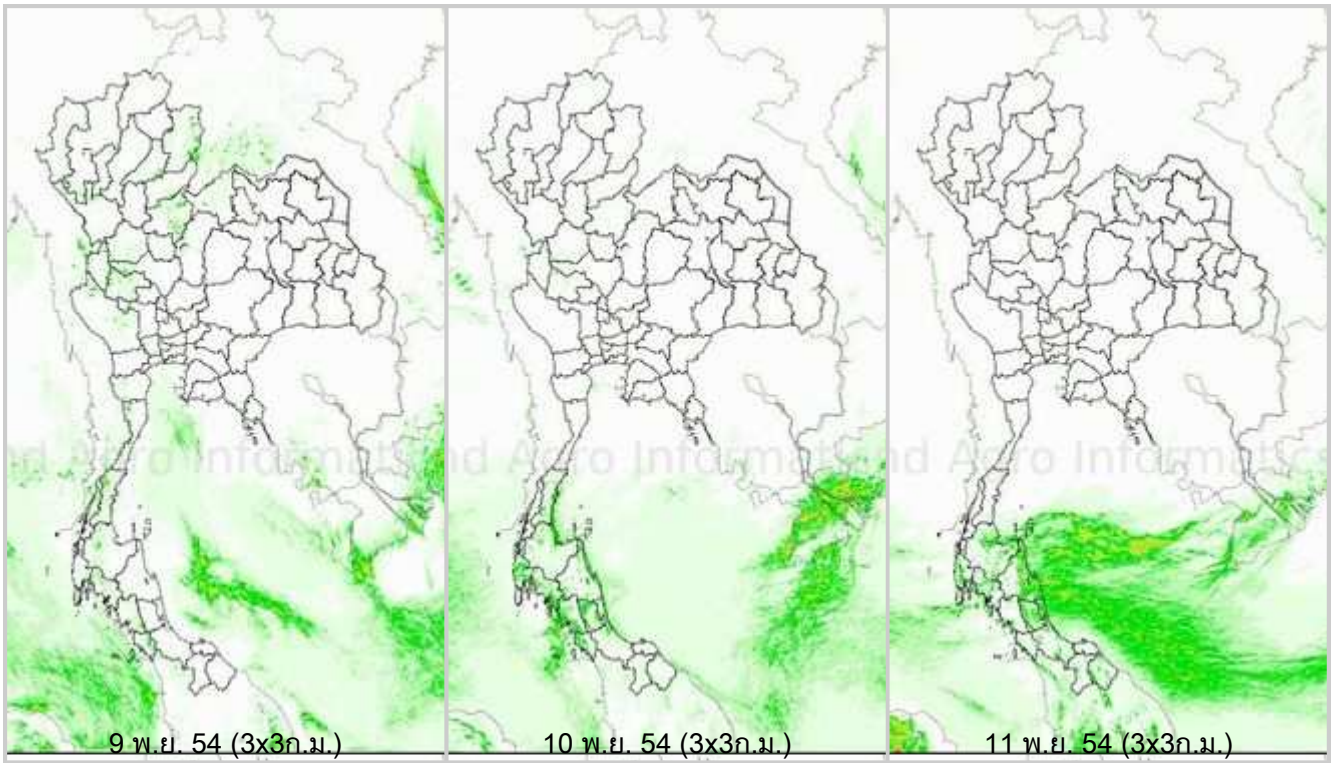
สรุปข้อมูลน้ำรายสัปดาห์

1. สัปดาห์นี้ยังคงมีฝนมากบริเวณภาคใต้ จากการตรวจวัดปริมาณฝนสะสม 7 วัน ของสถานีตรวจอากาศกรมอุตุนิยมวิทยา พบว่าปริมาณฝนสะสมสูงสุดอยู่ที่สถานีกระบี่ ชุมพร และ นครศรีธรรมราช สกษ. โดยวัดปริมาณฝนได้ 162.2 , 148.0 และ 116.7 มิลลิเมตร ตามลำดับ
2. อุณหภูมิพื้นผิวน้ำทะเลของทั้งฝั่งอันดามันและฝั่งอ่าวไทยอยู่ที่ประมาณ 26-28 องศาเซลเซียส โดยใกล้ชายฝั่งอ่าวไทยอุณหภูมิต่ำกว่านอกชายฝั่งประมาณ 1-2 องศาเซลเซียส ด้านความสูงของคลื่นทั้งสองฝั่งอยู่ที่ประมาณ 1-2 เมตร โดยฝั่งอ่าวไทยคลื่นสูงกว่าฝั่งอันดามันเล็กน้อย
3. รายงานข้อมูลน้ำในเขื่อนจากกรมชลประทาน ณ วันที่ 14 พ.ย. 54 พบว่าในช่วงหนึ่งสัปดาห์ที่ผ่านมาปริมาณน้ำเก็บกักทั้งประเทศ อยู่ที่ 64,985 ล้านลูกบาศก์เมตร ซึ่งลดลงจากสัปดาห์ที่แล้ว (7 พ.ย. 54) 407 ล้านลูกบาศก์เมตร โดยเขื่อนที่ยังคงมีปริมาณน้ำเทียบระดับกักเก็บมากกว่า 80% ได้แก่ ป่าสัก (125%) กระเสียว (103%) ทับเสลา (94%) ศรีนครินทร์ (91%) วชิราลงกรณ์ (85%) ประแสร์ (101%) หนองปลาไหล (100%) คลองสิียด (98%) คลองท่าด่าน (96%) บางพระ (90%) ลำตะคอง (109%) ลำพระเพลิง (107%) อุบลรัตน์ (103%) น้ำอูน (102%) มูลบน (101%) จุฬารัตน์ (98%) ลำปาว (97%) น้ำพุง (95%) ลำพระเพลิง (94%) สิรินคร (94%) ลำนางรอง(85%) กิ่งคอกหมา (111%) แม่งัด (105%) แควน้อย (100%) สิริกิติ์ (100%) ภูมิพล (99%) แม่กวง (99%) ก้วลม (95%) รัชชประภา (80%)
4. จากรายงานปริมาณน้ำไหลผ่านในแม่น้ำเจ้าพระยา พบว่าที่สถานีค่ายจिरประวัติ อ.เมือง จ. นครสวรรค์ ี่ท้ายเขื่อนเจ้าพระยา อ.สรรพยา จ.ชัยนาท และที่บางไทร อ.บางไทร จ.พระนครศรีอยุธยา ปริมาณน้ำไหลผ่านลดลงอย่างต่อเนื่อง โดยวันที่ 15 พ.ย. 54 ปริมาณน้ำไหลผ่าน อยู่ที่ 2,398 , 2,372 และ 2,797 ลูกบาศก์เมตรต่อวินาที สำหรับที่เขื่อนพระรามหก แม่น้ำป่าสัก ปีดบานระบายทั้งสัปดาห์
5. จากรายงานการตรวจวัดระดับน้ำของสถานีวัดน้ำท่ากรมชลประทาน ณ วันที่ 15 พ.ย. 54 เวลา 06.00 น. สถานีที่มีระดับน้ำสันตลิ่ง ได้แก่ สถานีบ้านท่าโค้ว อ.กึ่งทุ่งเขาหลวง จ.ร้อยเอ็ด, บ.บ้านฟ้าหยาด อ.มหาชนะชัย จ.ยโสธร, บ้านเมืองคง อ.ราชสีห์ จ.ศรีสะเกษ, บ้านสตึก อ.สตึก จ.บุรีรัมย์, สะพานเสรีประชาธิปไตย อ.เมือง จ.อุบลราชธานี, บ้านหนองหญ้าปล้อง อ.เมือง จ.ศรีสะเกษ, บ้านบางระกำ อ.บางระกำ จ.พิษณุโลก, สะพานรถยนต์ อ.พระนครศรีอยุธยา จ.อยุธยา

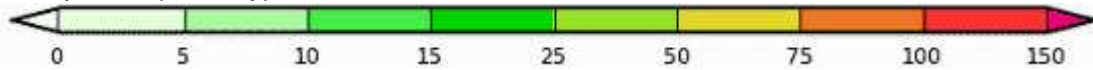
แผนภาพคาดการณ์ปริมาณฝนรายวันล่วงหน้า 7 วัน ความละเอียด 3x3 กิโลเมตร และ 9x9 กิโลเมตร จากแบบจำลองสภาพอากาศ(WRF Model) คาดการณ์เมื่อวันที่ 9 พ.ย. 54

จากแผนภาพคาดการณ์ปริมาณฝนสะสมรายวันล่วงหน้า 7 วัน ความละเอียด 3x3 กิโลเมตร และ 9x9 กิโลเมตร จากแบบจำลองสภาพอากาศ WRF โดยคาดการณ์เมื่อวันที่ 9 พ.ย. 54 ผลลัพธ์ที่ได้คือ สัปดาห์นี้ยังคงมีฝนในพื้นที่ภาคใต้โดยเฉพาะช่วงกลางสัปดาห์จนถึงปลายสัปดาห์ที่มีปริมาณฝนมากกว่าช่วงต้นสัปดาห์

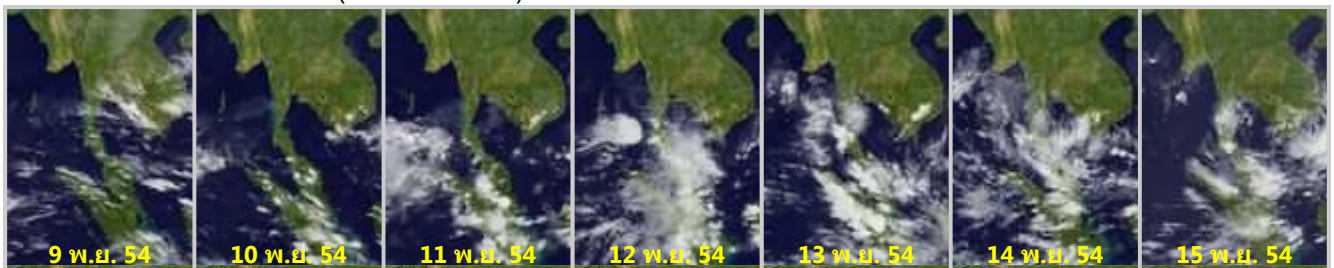
โดยผลลัพธ์ที่ได้จากแบบจำลองมีความสอดคล้องใกล้เคียงกับเหตุการณ์ที่เกิดขึ้นจริง เมื่อเปรียบเทียบกับภาพเรดาร์ตรวจอากาศของกรมอุตุนิยมวิทยา แผนภาพแสดงปริมาณฝนสะสมของสถาบันวิจัยทหารเรืออเมริกา และแผนภาพแสดงปริมาณฝนสะสมของ NASA



Precipitation(mm/day)

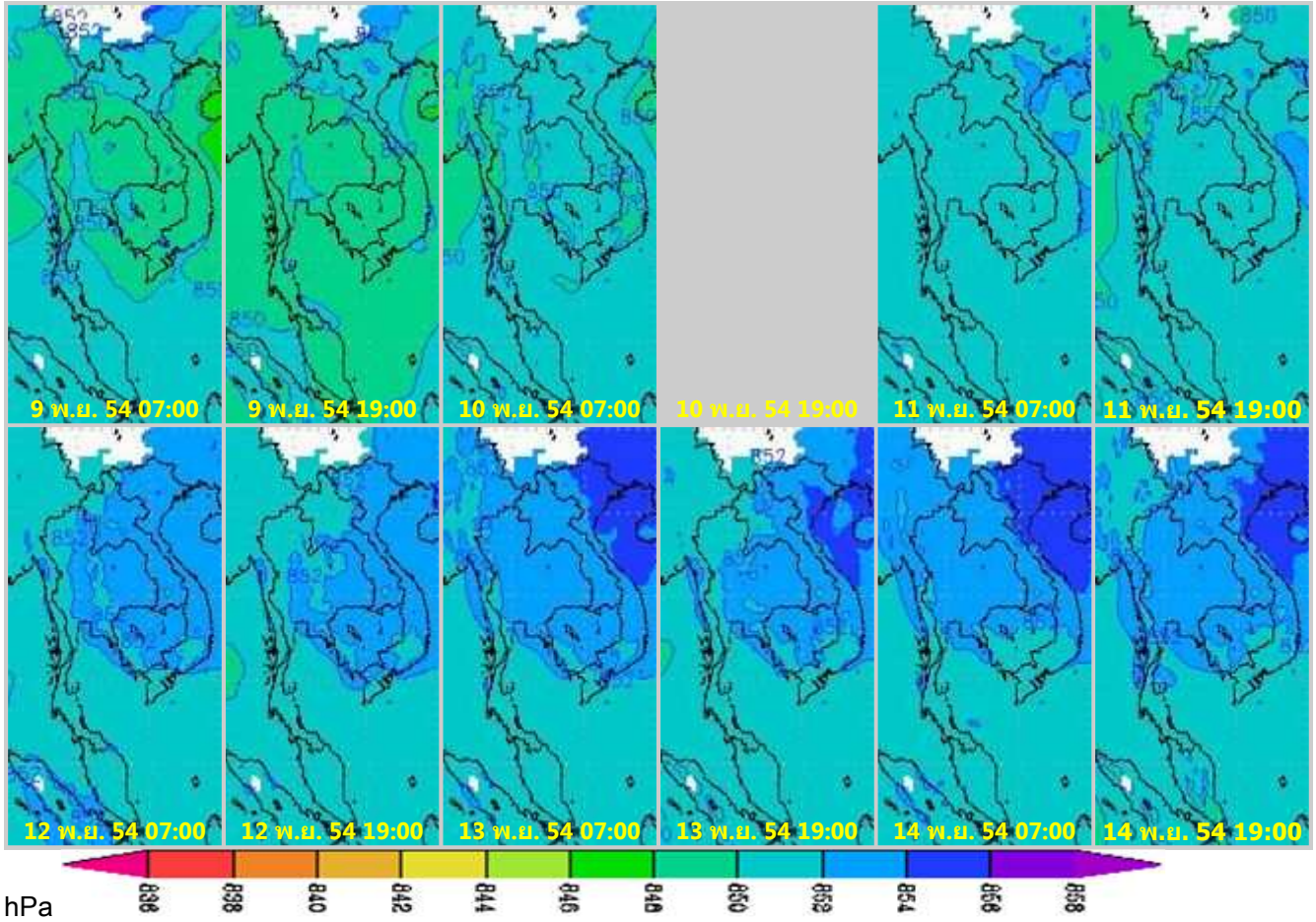


ภาพถ่ายดาวเทียม Goes-9 (9 - 15 พ.ย. 54)



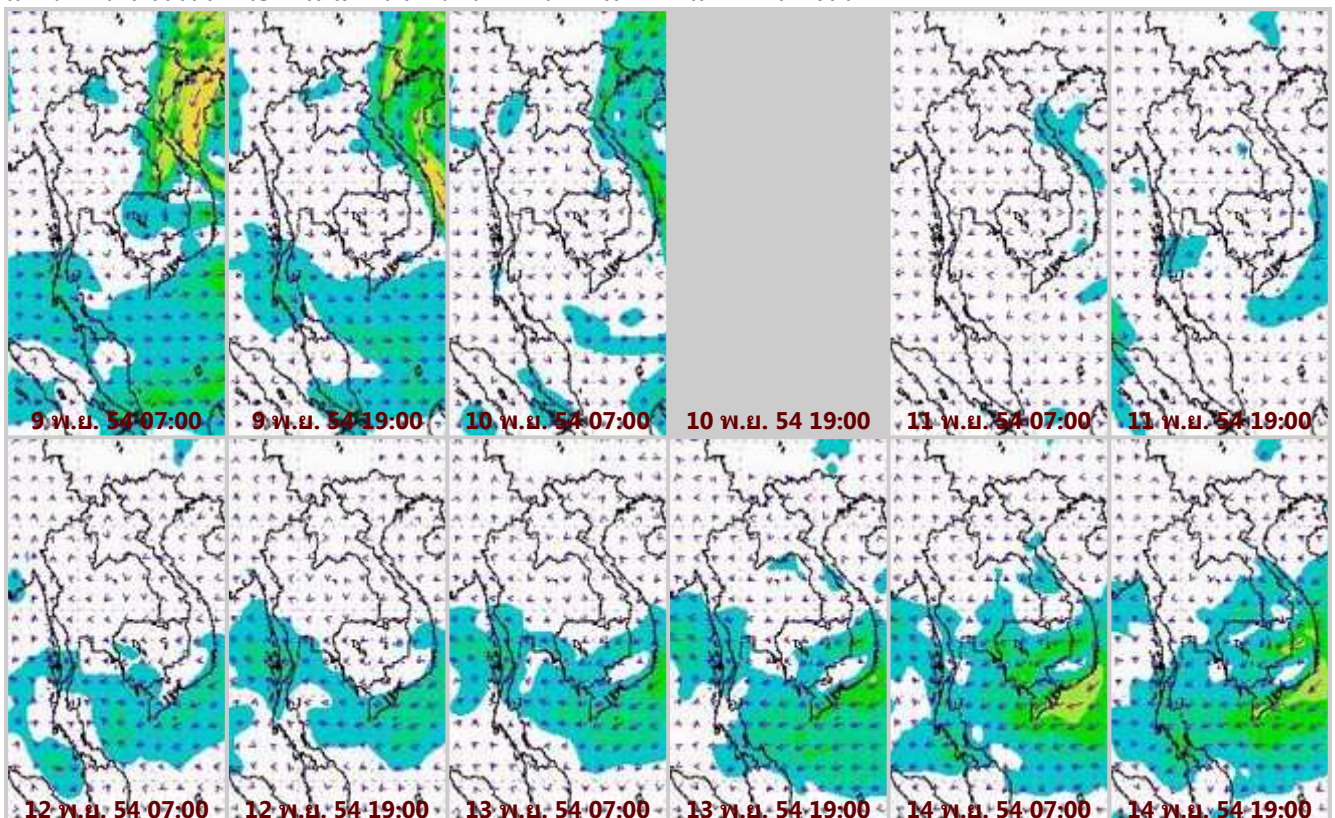
จากภาพถ่ายดาวเทียม Goes-9 พบว่ามีกลุ่มเมฆค่อนข้างหนาปกคลุมพื้นที่ภาคใต้ตั้งแต่ช่วงกลางสัปดาห์จนถึงปลายสัปดาห์ ทำให้ช่วงเวลาดังกล่าวมีฝนค่อนข้างมาก

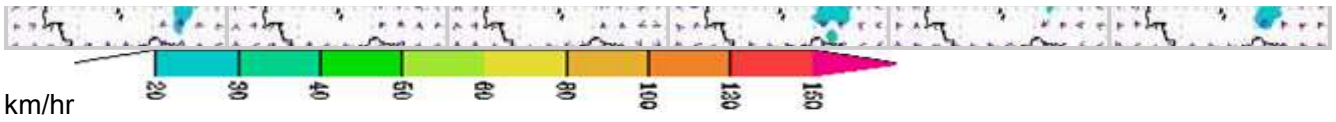
แผนที่อากาศที่ระดับ 1.5 กิโลเมตร เหนือระดับน้ำทะเล จากแบบจำลองสภาพอากาศ WRF



จากภาพแผนที่อากาศที่ระดับ 1.5 กิโลเมตร เหนือระดับน้ำทะเล พบว่าความกดอากาศสูงแผ่ปกคลุมพื้นที่ตอนบนและตอนกลางของประเทศอย่างต่อเนื่อง โดยเฉพาะช่วงวันที่ 12-14 พ.ย. 54 โดยมีค่าสูงสุดอยู่ที่ประมาณ 852-854 hPa ซึ่งสูงกว่าสัปดาห์ที่แล้ว

แผนที่ความเร็วลม 1.5 กิโลเมตร เหนือระดับน้ำทะเล จากแบบจำลองสภาพอากาศ WRF

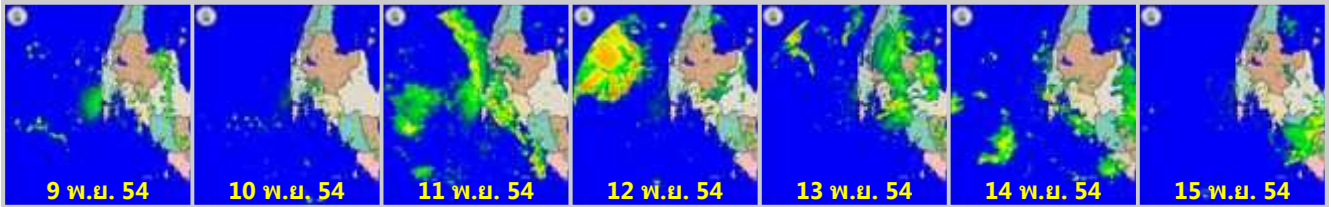




จากภาพแผนที่ความเร็วลมในระดับ 1.5 กิโลเมตร เหนือระดับน้ำทะเล พบว่าสัปดาห์นี้ลมมรสุมตะวันออกเฉียงเหนือมีกำลังแรงขึ้นเล็กน้อยในช่วงปลายสัปดาห์ โดยมีความเร็วลมสูงสุดอยู่ที่ประมาณ 30-40 กิโลเมตรต่อชั่วโมง ในวันที่ 14 พ.ย. 54 ในพื้นที่ภาคใต้

เครือข่ายภาพเรดาร์กรมอุตุนิยมวิทยา

เรดาร์ภูเก็ต

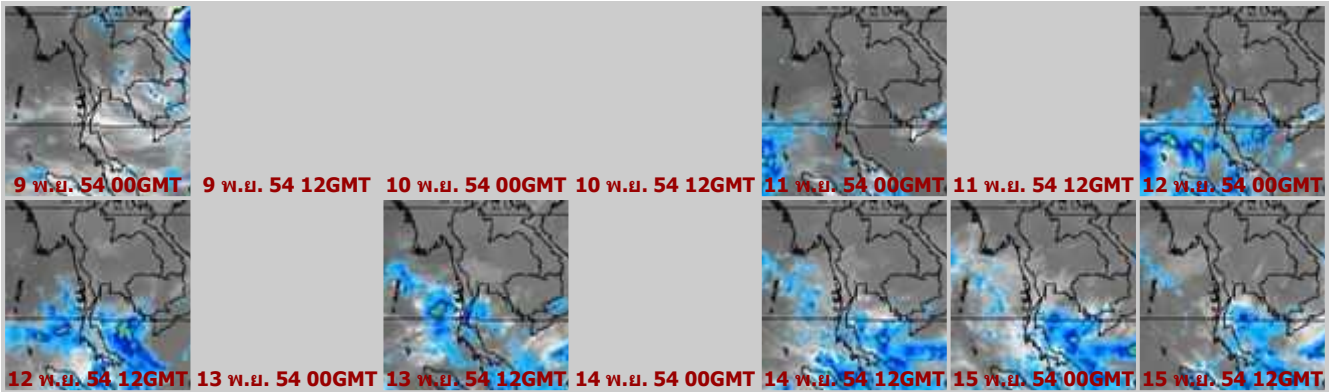


เรดาร์สงขลา



ข้อมูลจากเครือข่ายภาพเรดาร์กรมอุตุนิยมวิทยา พบว่ามีฝนตกในพื้นที่ภาคใต้ตลอดทั้งสัปดาห์ โดยเฉพาะช่วงกลางสัปดาห์จนถึงปลายสัปดาห์ที่มีฝนค่อนข้างมาก

แผนภาพแสดงปริมาณฝนสะสมจากสถาบันวิจัยทหารเรืออเมริกา

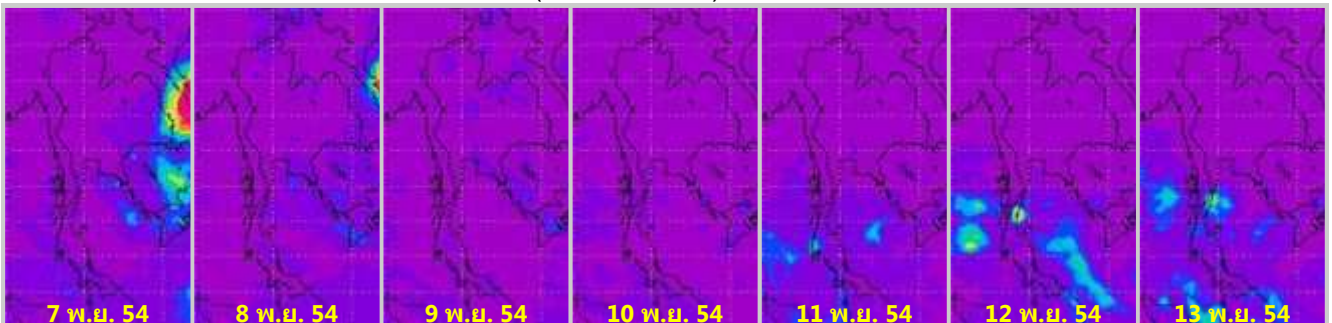


mm.

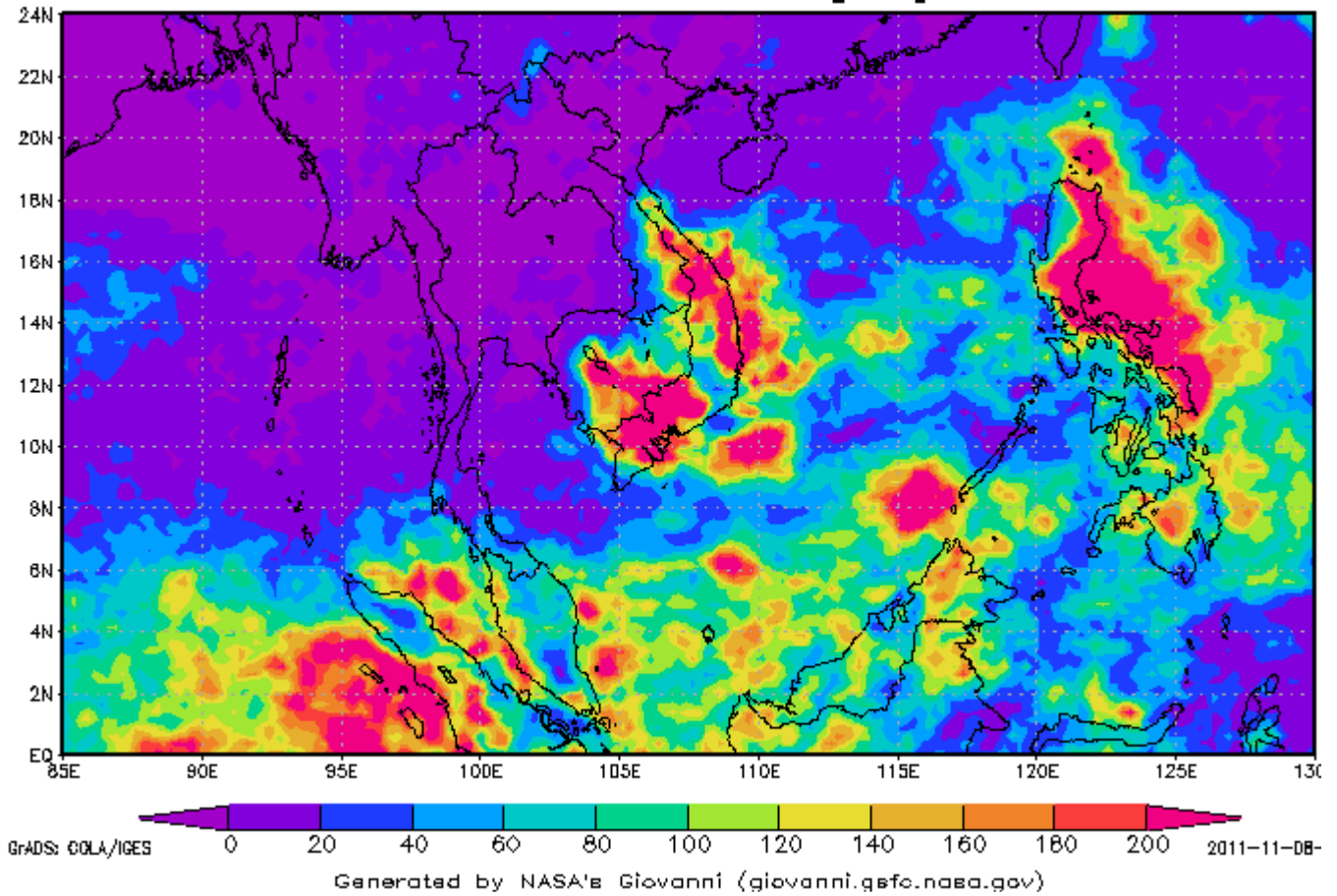


จากแผนภาพแสดงปริมาณฝนสะสมของสถาบันวิจัยทหารเรืออเมริกา พบว่าสัปดาห์นี้ยังคงมีกลุ่มฝนกระจุกตัวกันมากในพื้นที่ภาคใต้ ทะเลอันดามัน และอ่าวไทย โดยเฉพาะตั้งแต่ช่วงวันที่ 12 พ.ย. จนถึงปลายสัปดาห์

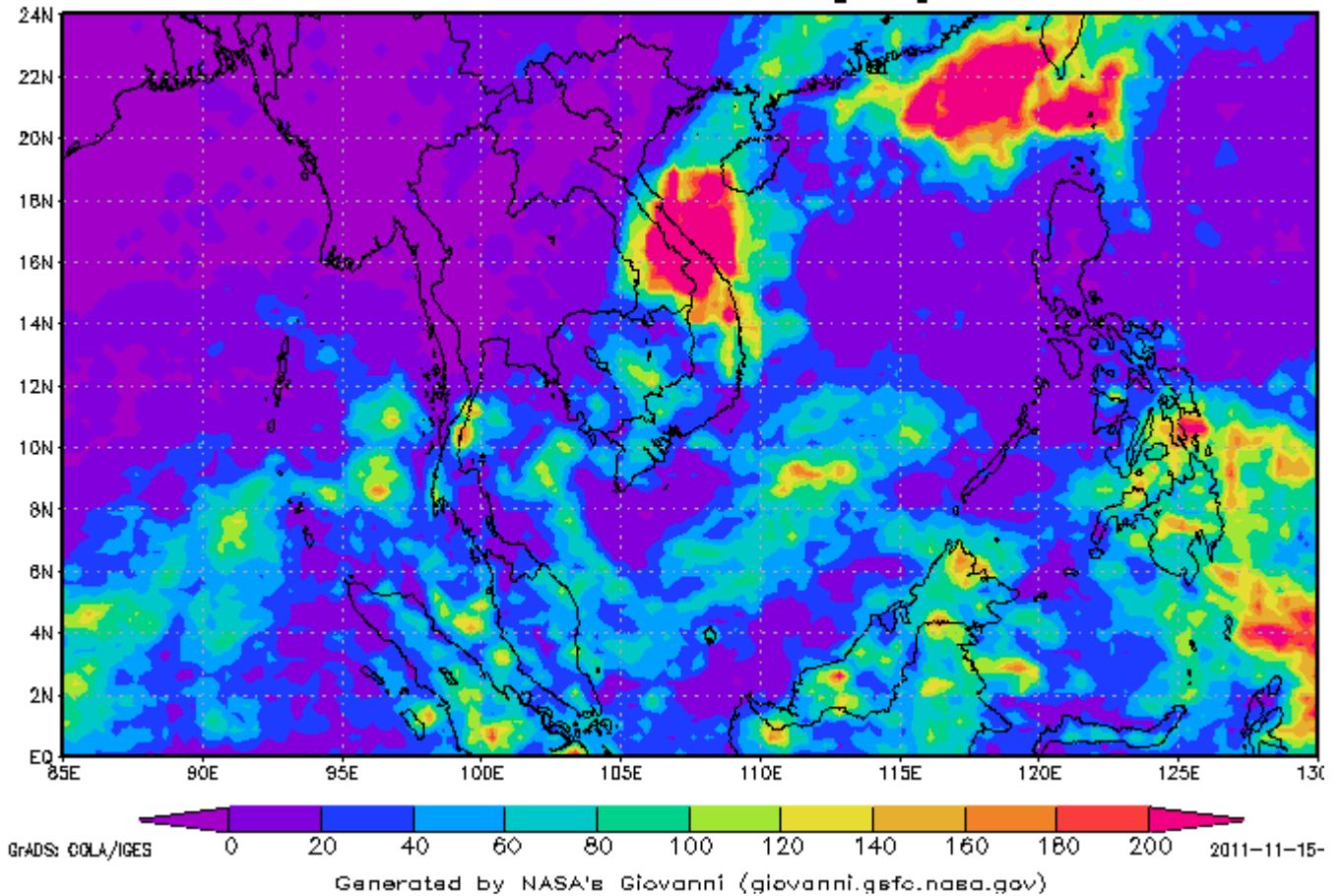
แผนภาพแสดงปริมาณฝนสะสมจาก NASA (7- 13 พ.ย. 54)



3-hourly TMPA-RT 00Z31Oct2011-00Z07Nov2011
Accumulated Rainfall [mm]



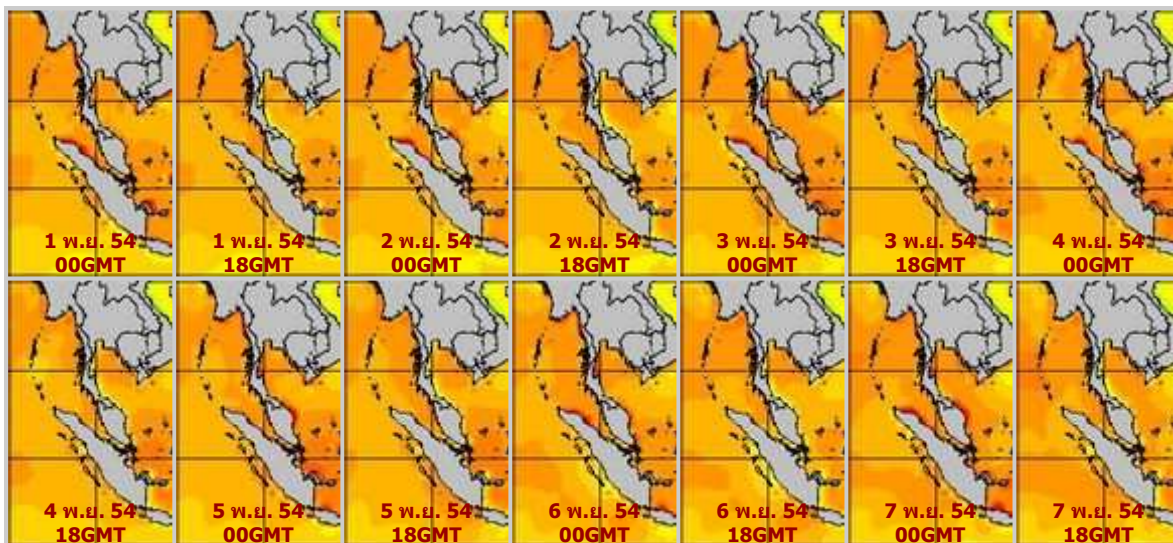
3-hourly TMPA-RT 00Z07Nov2011-00Z14Nov2011
Accumulated Rainfall [mm]



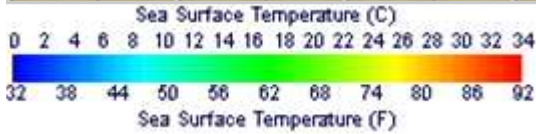
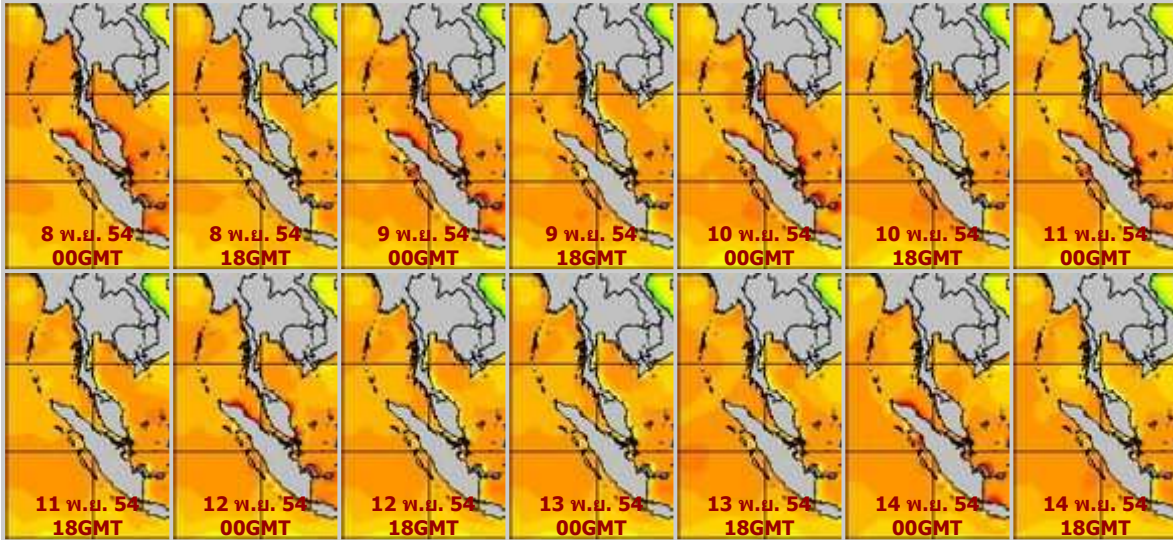
จากแผนภาพแสดงปริมาณฝนสะสมของ NASA พบว่าสปีดาร์นี้มีกลุ่มฝนกระจุกตัวกันเพิ่มขึ้นในพื้นที่ภาคใต้ตอนบน บริเวณจังหวัดประจวบคีรีขันธ์ ชุมพร รวมทั้งทางด้านตะวันตกของภาคบริเวณจังหวัดระนอง พังงา ภูเก็ต โดยกลุ่มฝนกระจุกตัวกันมากในช่วงปลายสปีดาร์ ส่วนภาคใต้ตอนล่างมีฝนกระจุกตัวกันลดลงเล็กน้อย

แผนภาพแสดงอุณหภูมิพื้นผิวน้ำทะเล (8 - 14 พ.ย. 54 วันละ 2 ภาพ 06GMT และ 18GMT)

สปีดาร์ก่อนหน้า

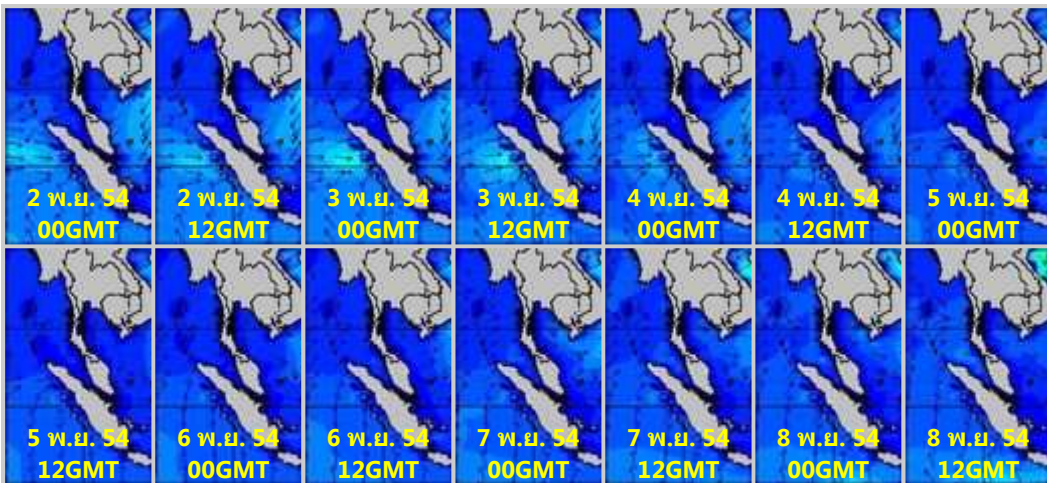


สัปดาห์นี้

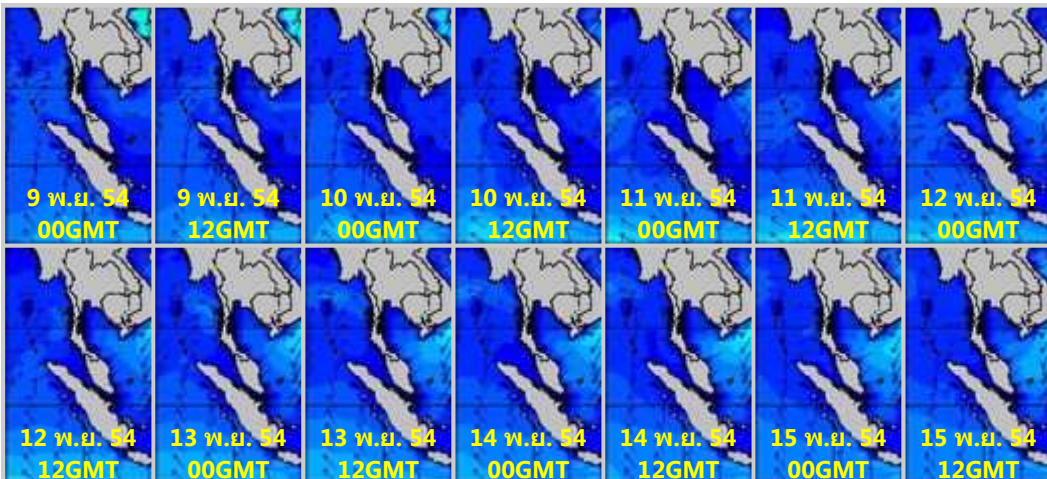


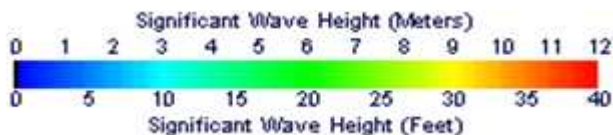
จากแผนภาพแสดงอุณหภูมิพื้นผิวน้ำทะเลฝั่งอ่าวไทยและฝั่งอันดามัน พบว่าอุณหภูมิของทั้งสองฝั่งอยู่ที่ประมาณ 26-28 องศาเซลเซียส โดยใกล้ชายฝั่งอ่าวไทยอุณหภูมิต่ำกว่านอกชายฝั่งประมาณ 1-2 องศาเซลเซียส

**แผนภาพแสดงความสูงของคลื่น (9 - 15 พ.ย. 54 วันละ 2 ภาพ 00GMT และ 12GMT)
สัปดาห์ก่อนหน้า**



สัปดาห์นี้





แผนภาพแสดงความสูงของคลื่นบริเวณฝั่งอ่าวไทยและอันดามัน พบว่าความสูงของคลื่นทั้งสองฝั่งอยู่ที่ประมาณ 1-2 เมตร โดยฝั่งอ่าวไทยคลื่นสูงกว่าฝั่งอันดามันเล็กน้อย

ปริมาณฝน

สัปดาห์นี้ยังคงมีฝนมากบริเวณภาคใต้ จากการตรวจวัดปริมาณฝนสะสม 7 วัน ของสถานีตรวจอากาศกรมอุตุนิยมวิทยา พบว่าปริมาณฝนสะสมสูงสุดอยู่ที่สถานีกระบี่ ชุมพร และ นครศรีธรรมราช สกษ. โดยวัดปริมาณฝนได้ 162.2 , 148.0 และ 116.7 มิลลิเมตร ตามลำดับ

สถานี	ปริมาณฝนสะสมตั้งแต่ต้นปี(มม.)		เพิ่มขึ้น(มม.)
	07/11/54	14/11/54	
กระบี่	2,072.6	2,234.8	162.2
ชุมพร	1,739.8	1,887.8	148.0
นครศรีธรรมราช สกษ.	3,209.9	3,326.6	116.7
สวี สกษ.	1,831.0	1,940.4	109.4
ภูเก็ต (ศูนย์ฯ)	2,780.6	2,881.3	100.7
พัทลุง สกษ.	2,384.4	2,474.9	90.5
นครศรีธรรมราช	3,340.7	3,413.7	73.0
ตะกั่วป่า	4,076.7	4,138.6	61.9
ยะลา สกษ.	2,092.4	2,147.9	55.5
ปัตตานี	1,484.8	1,539.2	54.4
ตากฟ้า สกษ.	1,513.6	1,563.9	50.3
วิเชียรบุรี	1,563.9	1,612.4	48.5
นราธิวาส	2,513.0	2,560.1	47.1
อุดรธานี	1,672.4	1,714.5	42.1
เกาะสมุย	2,457.4	2,498.6	41.2
พิจิตร สกษ.	1,957.3	1,997.3	40.0
จันทบุรี	3,278.2	3,316.7	38.5
แม่สะเรียง	1,613.6	1,646.4	32.8
พิษณุโลก	1,821.8	1,853.6	31.8
ห้วยโป่ง สกษ.	2,056.6	2,087.9	31.3
น่าน สกษ.	2,167.3	2,197.8	30.5

ปริมาณน้ำในอ่างเก็บน้ำ

รายงานข้อมูลน้ำในเขื่อนจากกรมชลประทาน ณ วันที่ 14 พ.ย. 54 พบว่าในช่วงหนึ่งสัปดาห์ที่ผ่านมา ปริมาณน้ำเก็บกักทั่วประเทศ อยู่ที่ 64,985 ล้านลูกบาศก์เมตร ซึ่งลดลงจากสัปดาห์ที่แล้ว (7 พ.ย. 54) 407 ล้านลูกบาศก์เมตร โดยเขื่อนที่ยังคงมีปริมาณน้ำเทียบระดับกักเก็บมากกว่า 80% ได้แก่ ป่าสักฯ (125%) กระเสี้ยว (103%) ทับเสลา (94%) ศรีนครินทร์ (91%) วชิราลงกรณ (85%) ประแสร์ (101%) หนองปลาไหล

(100%) คลองสี่ยัด (98%) คลองท่าด่าน (96%) บางพระ (90%) ลำตะคอง (109%) ลำแซะ (107%) อุบลรัตน์(103%)
 น้ำอูน (102%) มูลบน (101%) จุฬารักษ์ (98%) ลำปาว (97%) น้ำพุง (95%) ลำพระเพลิง (94%) สิรินคร (94%) ลำ
 นางรอง(85%) กิ่งคอบมา (111%) แม้งัด (105%) แควน้อย (100%) สิริกิติ์ (100%) ภูมิล (99%) แม่
 กวาง (99%) กิ่งลม (95%)
 รัชชประภา (80%)

อ่างเก็บน้ำ	2011-11-07			2011-11-14			เพิ่มขึ้น/ลดลง		
	ปริมาณน้ำ (ล้าน ลบ.ม.)	% เทียบกับ รณก.		ปริมาณน้ำ (ล้าน ลบ.ม.)	% เทียบกับ รณก.		ปริมาณน้ำ (ล้าน ลบ.ม.)	% เทียบกับ รณก.	
ภาคเหนือ									
ภูมิล (2)	13,384	99		13,359	99		-25		-0.19
สิริกิติ์ (2)	9,479	100		9,464	100		-15		-0.16
แม้งัด	282	106		279	105		-3		-1.13
กิ่งลม	103	92		106	95		3		2.68
แม่กวาง	260	99		260	99		0		0.00
กิ่งคอบมา	189	111		189	111		0		0.00
แควน้อย	939	100		936	100		-3		-0.32
รวมภาคเหนือ	24,636	101		24,593	101		-43		0.13
ภาคตะวันออกเฉียงเหนือ									
ลำปาว	1,946	98		1,930	97		-16		-0.81
ลำตะคอง	346	110		341	109		-5		-1.59
ลำพระเพลิง	107	97		103	94		-4		-3.64
น้ำอูน	531	102		528	102		-3		-0.58
อุบลรัตน์ (2)	2,629	108		2,511	103		-118		-4.85
สิรินธร (2)	1,864	95		1,845	94		-19		-0.97
จุฬารักษ์ (2)	165	101		160	98		-5		-3.05
ห้วยหลวง	100	74		104	77		4		2.96
ลำนางรอง	103	85		103	85		0		0.00
มูลบน	148	105		142	101		-6		-4.26
น้ำพุง (2)	160	97		156	95		-4		-2.42
ลำแซะ	300	109		296	107		-4		-1.45
รวมภาคตะวันออกเฉียงเหนือ	8,399	98		8,219	97		-180		-1.72
ภาคกลาง									
ป่าสักฯ	1,011	129		1,003	125		-8		-1.02
กระเสียว	253	105		248	103		-5		-2.08
ทับเสลา	162	101		151	94		-11		-6.88
รวมภาคกลาง	1,426	112		1,402	107		-24		-3.33
ภาคตะวันตก									
ศรีนครินทร์ (2)	16,168	91		16,124	91		-44		-0.25
วชิราลงกรณ (2)	7,630	86		7,565	85		-65		-0.73
รวมภาคตะวันตก	23,798	89		23,689	88		-109		-0.49
ภาคตะวันออก									
บางพระ	106	91		105	90		-1		-0.85
หนองปลาไหล	166	101		164	100		-2		-1.22
คลองสี่ยัด	420	100		411	98		-9		-2.14
คลองท่าด่าน	216	96		216	96		0		0.00
ประแสร์	253	102		251	101		-2		-0.81
รวมภาคตะวันออก	1,161	98		1,147	97		-14		-1.00
ภาคใต้									
แก่งกระจาน	572	81		559	79		-13		-1.83

ปราณบุรี	200	58	194	56	-6	-1.73
รัชชประภา (2)	4,517	80	4,498	80	-19	-0.34
บางยาง (2)	683	47	684	47	1	0.07
รวมภาคใต้	5,972	67	5,935	66	-37	-0.96
รวมทั้งประเทศ	65,392	96	64,985	94	-407	-1.20

เปรียบเทียบข้อมูลน้ำในอ่างเก็บน้ำขนาดใหญ่ระหว่างปี 2554 และ ปี 2549

อ่างเก็บน้ำขนาดใหญ่		7 พฤศจิกายน 2554 - 14 พฤศจิกายน 2554	14 พฤศจิกายน 2554	14 พฤศจิกายน 2549	เปรียบเทียบ ปี 2554 กับ 2549
ภูมิพล (2)	ไหลเข้าสะสม	200	12,042	8,165	3,877
	กักเก็บ 14 พฤศจิกายน 2554	13,359	13,359	13,276	83
	ระบายสะสม	224	6,567	4,838	1,729
สิริกิติ์ (2)	ไหลเข้าสะสม	109	10,839	7,006	3,833
	กักเก็บ 14 พฤศจิกายน 2554	9,464	9,464	9,443	21
	ระบายสะสม	120	8,451	5,379	3,073
แม่จัด	ไหลเข้าสะสม	8	466	376	90
	กักเก็บ 14 พฤศจิกายน 2554	279	279	254	25
	ระบายสะสม	10	435	385	50
ก้อวม	ไหลเข้าสะสม	28	1,405	925	480
	กักเก็บ 14 พฤศจิกายน 2554	106	106	105	1
	ระบายสะสม	24	1,401	915	486
แม่กวาง	ไหลเข้าสะสม	7	389	207	182
	กักเก็บ 14 พฤศจิกายน 2554	260	260	180	80
	ระบายสะสม	6	280	260	20
ลำปาว	ไหลเข้าสะสม	26	3,246	1,929	1,318
	กักเก็บ 14 พฤศจิกายน 2554	1,930	1,930	1,356	574
	ระบายสะสม	46	2,419	1,738	681
ลำตะคอง	ไหลเข้าสะสม	8	506	317	189
	กักเก็บ 14 พฤศจิกายน 2554	341	341	231	110
	ระบายสะสม	14	400	253	148
ลำพระเพลิง	ไหลเข้าสะสม	2	217	195	22
	กักเก็บ 14 พฤศจิกายน 2554	103	103	96	7
	ระบายสะสม	7	211	151	60
น้ำอูน	ไหลเข้าสะสม	0	630	323	308
	กักเก็บ 14 พฤศจิกายน 2554	528	528	454	74
	ระบายสะสม	3	371	343	28
อุบลรัตน์ (2)	ไหลเข้าสะสม	40	5,343	2,425	2,918
	กักเก็บ 14 พฤศจิกายน 2554	2,511	2,511	2,076	435
	ระบายสะสม	160	4,249	860	3,389
	ไหลเข้าสะสม	11	2,177	2,090	87

สิรินธร (2)	กักเก็บ 14 พฤศจิกายน 2554	1,845	1,845	1,793	52
	ระบายสะสม	23	1,303	1,459	-156
	ไหลเข้าสะสม	3	258	162	96
จุฬารักษ์ (2)	กักเก็บ 14 พฤศจิกายน 2554	160	160	145	15
	ระบายสะสม	7	231	129	101
	ไหลเข้าสะสม	4	290	187	104
ห้วยหลวง	กักเก็บ 14 พฤศจิกายน 2554	104	104	124	-20
	ระบายสะสม	0	246	94	152
	ไหลเข้าสะสม	1	67	34	33
ลำน้ำรอง	กักเก็บ 14 พฤศจิกายน 2554	103	103	46	57
	ระบายสะสม	0	23	21	2
	ไหลเข้าสะสม	3	194	140	55
มูลบน	กักเก็บ 14 พฤศจิกายน 2554	142	142	136	6
	ระบายสะสม	10	166	71	95
	ไหลเข้าสะสม	2	219	144	75
น้ำพุง (2)	กักเก็บ 14 พฤศจิกายน 2554	156	156	137	19
	ระบายสะสม	5	150	105	45
	ไหลเข้าสะสม	10	288	241	48
ลำแซะ	กักเก็บ 14 พฤศจิกายน 2554	296	296	234	62
	ระบายสะสม	12	221	135	85
	ไหลเข้าสะสม	10	4,989	3,285	1,704
ป่าสักฯ	กักเก็บ 14 พฤศจิกายน 2554	1,003	1,003	925	78
	ระบายสะสม	14	4,316	3,038	1,277
	ไหลเข้าสะสม	13	863	1,462	-599
แก่งกระเจาน	กักเก็บ 14 พฤศจิกายน 2554	559	559	561	-2
	ระบายสะสม	26	545	1,482	-937
	ไหลเข้าสะสม	106	7,146	6,411	735
ศรีนครินทร์ (2)	กักเก็บ 14 พฤศจิกายน 2554	16,124	16,124	17,033	-909
	ระบายสะสม	146	4,881	3,833	1,048
	ไหลเข้าสะสม	43	6,927	7,402	-475
วชิราลงกรณ (2)	กักเก็บ 14 พฤศจิกายน 2554	7,565	7,565	7,951	-386
	ระบายสะสม	103	3,692	6,874	-3,182
	ไหลเข้าสะสม	7	299	989	-689
ปราณบุรี	กักเก็บ 14 พฤศจิกายน 2554	194	194	354	-160
	ระบายสะสม	12	187	944	-757
	ไหลเข้าสะสม	7	469	358	111
กระเสียว	กักเก็บ 14 พฤศจิกายน 2554	248	248	244	4
	ระบายสะสม	10	402	250	152
	ไหลเข้าสะสม	1	180	118	62

ทับเสลา	กักเก็บ 14 พฤศจิกายน 2554	151	151	97	54
	ระบายสะสม	10	118	75	42
	ไหลเข้าสะสม	1	69	47	22
บางพระ	กักเก็บ 14 พฤศจิกายน 2554	105	105	70	35
	ระบายสะสม	1	47	29	18
	ไหลเข้าสะสม	5	305	187	118
หนองปลาไหล	กักเก็บ 14 พฤศจิกายน 2554	164	164	162	2
	ระบายสะสม	7	296	128	167
	ไหลเข้าสะสม	35	3,371	3,073	298
รัชชประภา (2)	กักเก็บ 14 พฤศจิกายน 2554	4,498	4,498	5,063	-565
	ระบายสะสม	53	2,707	2,518	189
	ไหลเข้าสะสม	32	1,412	1,373	39
บางกลาง (2)	กักเก็บ 14 พฤศจิกายน 2554	684	684	892	-208
	ระบายสะสม	27	1,862	1,868	-5
	ไหลเข้าสะสม	0	383	353	30
คลองลี้ยัด	กักเก็บ 14 พฤศจิกายน 2554	411	411	342	69
	ระบายสะสม	7	286	192	95
	ไหลเข้าสะสม	1	623	315	308
คลองท่าด่าน	กักเก็บ 14 พฤศจิกายน 2554	216	216	211	5
	ระบายสะสม	0	612	311	302
	ไหลเข้าสะสม	5	404	198	207
ประแสร์	กักเก็บ 14 พฤศจิกายน 2554	251	251	239	12
	ระบายสะสม	6	318	159	159

ปริมาณน้ำไหลผ่านในแม่น้ำเจ้าพระยาและแม่น้ำป่าสัก

จากรายงานปริมาณน้ำไหลผ่านในแม่น้ำเจ้าพระยา พบว่าที่สถานีค่ายจिरประวัติ อ.เมือง จ.นครสวรรค์ ี่ท้ายเขื่อนเจ้าพระยา อ.สรรพยา จ.ชัยนาท และที่บางไทร อ.บางไทร จ.พระนครศรีอยุธยา ปริมาณน้ำไหลผ่านลดลงอย่างต่อเนื่อง โดยวันที่ 15 พ.ย. 54 ปริมาณน้ำไหลผ่าน อยู่ที่ 2,398 , 2,372 และ 2,797 ลูกบาศก์เมตรต่อวินาที สำหรับที่เขื่อนพระรามหก แม่น้ำป่าสัก ปิดบานระบายทั้งสี่ประตู

สถานีสำรวจปริมาณน้ำ	ความจุลำนํ้า (ลบ.ม./วิ)	ปริมาณน้ำไหลผ่าน(ลบ.ม./วิ)						
		2011-11-09	2011-11-10	2011-11-11	2011-11-12	2011-11-13	2011-11-14	2011-11-15
ที่ท้ายเขื่อนเจ้าพระยา อ.สรรพยา จ.ชัยนาท	2,840	2,830	2,765	2,715	2,655	2,597	2,533	2,398
ที่ค่ายจिरประวัติ อ.เมือง จ.นครสวรรค์	3,500	2,729	2,674	2,630	2,586	2,504	2,443	2,372
เขื่อนพระรามหก อ.ท่าเรือ จ.พระนครศรีอยุธยา	1,800	ปิดบาน	ปิดบาน	ปิดบาน	ปิดบาน	ปิดบาน	ปิดบาน	ปิดบาน
บางไทร อ.บางไทร จ.พระนครศรีอยุธยา (ปริมาณน้ำเฉลี่ยรายวัน)	3,500	3,071	2,974	2,949	2,931	2,921	2,868	2,797

ระดับน้ำท่า

จากรายงานการตรวจวัดระดับน้ำของสถานีวัดน้ำท่ากรมชลประทาน วันที่ 15 พ.ย. 54 ณ เวลา 06.00 น. สถานีที่มีปริมาณน้ำล้นตลิ่ง แสดงตามตารางด้านล่าง

ลุ่มน้ำ	แม่น้ำ	สถานีสำรวจปริมาณน้ำ	ข้อมูลสถิติ		ข้อมูลวันที่ 15 พ.ย. 54 เวลา 06.00น.	
			ระดับตลิ่ง (ม.)	ความจุ(ลบ.ม./วิ)	ระดับน้ำ(ม.)	ปริมาณน้ำ(ลบ.ม./วิ)
ชี	แม่น้ำชี	E.18 บ้านท่าไคร้ อ.กingsงเขาลวง จ.ร้อยเอ็ด	9.50	848.00	10.15	1,176.00
		E.20A บ.บ้านฟ้าหยาด อ.มหาชนะชัย จ.ยโสธร	10.00	1,215.00	10.41	1,361.00
มูล	มูล	M.5 บ้านเมืองคง อ.ราชสีไศล จ.ศรีสะเกษ	8.10	1,085.00	9.93	1,847.00
		M.6A บ้านสตึก อ.สตึก จ.บุรีรัมย์	5.40	303.00	6.58	599.00
		M.7 สะพานเสรีประชาธิปไตย อ.เมือง จ.อุบลราชธานี	7.00	2,600.00	8.44	3,608.00
	ห้วยสำราญ	M.9 บ้านหนองหญ้าปล้อง อ.เมือง จ.ศรีสะเกษ	9.00	205.00	9.06	207.80
ยม	ยม	Y.16 บ้านบางระกำ อ.บางระกำ จ.พิษณุโลก	7.15	357.00	7.89	433.40
เจ้าพระยา	เจ้าพระยา	C.35 สะพานรถยนต์ อ.พระนครศรีอยุธยา จ.อยุธยา	4.58	1,155.00	5.10	1,280.00

จากรายงานการตรวจวัดระดับน้ำของสถานีวัดน้ำท่ากรมชลประทาน วันที่ 15 พ.ย. 54 ณ เวลา 06.00 น. สถานีที่มีปริมาณน้ำอยู่ในเกณฑ์น้อยวิกฤติ แสดงตามตารางด้านล่าง

ลุ่มน้ำ	แม่น้ำ	สถานีสำรวจปริมาณน้ำ	ข้อมูลสถิติ		ข้อมูลวันที่ 15 พ.ย. 54 เวลา 06.00น.	
			ระดับตลิ่ง (ม.)	ความจุ(ลบ.ม./วิ)	ระดับน้ำ(ม.)	ปริมาณน้ำ(ลบ.ม./วิ)
ชายฝั่งทะเลตะวันออก	ค.หินดาด	Z.21 บ้านโป่งน้ำร้อน อ.มะขาม จ.จันทบุรี	7.49	263.00	0.80	2.80
	คลองพายาร์	Z.14 บ้านฉมัน อ.มะขาม จ.จันทบุรี	7.95	174.00	1.48	9.80
	คลองโพล้	Z.18 บ้านบ้านซำซ้อ อ.กingsงเขาชะเมา จ.ระยอง	6.00	74.40	1.32	1.10
	คลองใหญ่	Z.10 บ้านศรีบัวทอง อ.เขาสมิง จ.ตราด	11.50	507.00	2.20	15.00
	ประแสร์	Z.11 บ้านเขาจิก อ.แกลง จ.ระยอง	7.27	160.00	2.01	4.80
ชี	แม่น้ำชี	E.23 บ้านค้าย อ.เมือง จ.ชัยภูมิ	9.00	340.00	4.25	15.00
ทะเลสาบสงขลา	ค.นาท่อม	X.170 บ้านลำ อ.กingsง.ศรีนครินทร์ จ.พัทลุง	27.38	1,114.00	20.92	16.80
	อู่ตะเภา	X.44 บ้านหาดใหญ่ใน อ.หาดใหญ่ จ.สงขลา	7.40	508.00	0.75	34.00
		X.90 บ้านบางศาลา อ.คลองหอยโข่ง จ.สงขลา	8.00	425.00	2.60	11.00
น่าน	น่าน	N.1 หน้าสำนักงานป่าไม้ อ.เมือง จ.น่าน	7.00	1,300.00	0.70	85.00
		N.12A บ้านบุญนาค อ.ท่าปลา จ.อุตรดิตถ์	12.24	3,043.00	0.89	8.70
		N.64 บ้านผาขวาง อ.เมือง จ.น่าน	9.50	1,060.00	1.17	59.00
		N.22 ม.แควน้อย อ.วัดโบสถ์ จ.พิษณุโลก	9.17	803.00	0.95	31.70
ปราจีนบุรี	ค.พระปรง	Kgt.12 บ้านแก้ง อ.เมือง จ.สระแก้ว	8.57	203.00	2.55	5.80
	คลองยาง	Kgt.14 บ้านทุ่งแฝก อ.นาดี จ.ปราจีนบุรี	7.06	345.00	0.94	1.20
	พระสทิง	Kgt.10 บ้านสระขวัญ อ.เมือง จ.สระแก้ว	11.50	314.00	5.68	3.40
	ห้วยโสมง	Kgt.15A บ้านแก้งดินสอ อ.นาดี จ.ปราจีนบุรี	9.07	776.00	2.74	6.10

ปัตตานี	ปัตตานี	X.40B ท้ายเขื่อนปัตตานี อ.เมือง จ.ยะลา	12.15	708.00	5.40	69.00
ปึง	ทา	P.87 บ้านป่าซาง อ.ป่าซาง จ.ลำพูน	4.10	144.00	0.48	0.50
	ปึง	P.1 ที่สะพานนารัฐ อ.เมือง จ.เชียงใหม่	3.70	440.00	1.61	40.00
		P.67 บ้านแม่แต อ.สันทราย จ.เชียงใหม่	4.00	420.00	0.45	30.00
	ลี้	P.76 บ้านแม่ฮ้อย อ.ลี้ จ.ลำพูน	5.40	320.00	1.33	16.00
		P.81 บ้านโป่ง อ.สันกำแพง จ.เชียงใหม่	5.80	110.00	1.72	8.90
ป่าสัก	ป่าสัก	S.33 บ้านท่าห้วยยาง อ.หล่มเก่า จ.เพชรบูรณ์	8.81	384.00	1.01	6.50
		S.4B สะพานพัฒนาภาคเหนือ3 อ.เมือง จ.เพชรบูรณ์	10.10	203.00	4.19	12.40
ภาคใต้ฝั่งตะวันตก	ค.บางใหญ่	X.191 ร.ร.สตรีภูเก็ต อ.เมือง จ.ภูเก็ต	4.91	29.00	1.61	1.30
	คลองตูล	X.239 บ้านฉลุงเหนือ อ.เมือง จ.สตูล	16.20	70.00	13.72	5.10
	คลองละงู	X.150 บ้านท่าเคียน อ.ละงู จ.สตูล	12.86	293.00	5.87	11.10
	ตะกั่วป่า	X.186 บ้านตลาดเก่า อ.ตะกั่วป่า จ.พังงา	3.33	352.00	0.01	13.40
ภาคใต้ฝั่งตะวันออก	คลองกลาย	X.149 บ้านห้วยนา อ.นบพิตำ จ.นครศรีธรรมราช	33.96	1,370.00	29.43	61.90
	คลองชุมพร	X.53A บ้านวังไฟ อ.เมือง จ.ชุมพร	9.34	231.00	3.00	9.40
	ท่าตะเภา	X.158 ที่สะพานบ้านวังครก อ.ท่าแซะ จ.ชุมพร	11.59	1,085.00	4.55	74.00
	สายบุรี	X.184 บ้านซากอ อ.ศรีสาคร จ.นราธิวาส	31.80	1,595.00	23.87	47.80
มูล	ลำตะคอง	M.89 สะพานอาคารเซิร์ม อ.ปากช่อง จ.นครราชสีมา	7.30	209.00	1.65	4.60
	ลำพระเพลิง	M.145 บ้านวังกะโล่ อ.ปากช่อง จ.นครราชสีมา	7.45	157.00	3.50	1.00
	ห้วยละเือง	M.155 บ้านนาฝื่อ อ.เมือง จ.อำนาจเจริญ	5.80	300.00	0.72	1.00
ยม	ยม	Y.1C ที่สะพานบ้านน้ำโค้ง อ.เมือง จ.แพร่	8.20	1,000.00	1.01	48.00
		Y.20 บ้านห้วยสัก อ.สอง จ.แพร่	8.10	1,000.00	1.52	32.00
		Y.3A บ้านวังไม้ขอน อ.สวรรคโลก จ.สุโขทัย	10.15	1,225.00	1.37	64.60
		Y.14 บ้านดอนระเบียบ อ.ศรีสัชนาลัย จ.สุโขทัย	12.00	2,568.00	1.97	84.30
สะแกกรัง	สะแกกรัง	Ct.5A บ้านปางมะค่า อ.ขามเฒ่า จ.ชัยภูมิ	107.70	495.00	103.43	12.20
เจ้าพระยา	คลองโพธิ์	Ct.7 บ้านใหม่คลองเจริญ อ.กิ่งอ.แม่เป็น จ.นครสวรรค์	104.88	170.00	102.20	8.00
	ห้วยขุนแก้ว	C.30 บ้านสมอทอง อ.ห้วยคต จ.อุทัยธานี	110.12	1,200.00	102.32	5.40
เพชรบุรี	ค.ทับสะแก	Gt.9 บ้านกลาง อ.ทับสะแก จ.ประจวบฯ	3.85	70.00	0.86	0.80
แม่กลอง	ลำภาชี	K.17 บ้านบ่อ อ.สวนผึ้ง จ.ราชบุรี	5.90	550.00	0.73	15.80
โขง	แม่น้ำเลย	Kh.58A บ้านปากเลย อ.เมือง จ.เลย	8.00	500.00	1.87	17.40