

รายงานข้อมูลน้ำรายสัปดาห์ ครั้งที่ 45/2554 (ระหว่างวันที่ 2-8 พ.ย. 54)

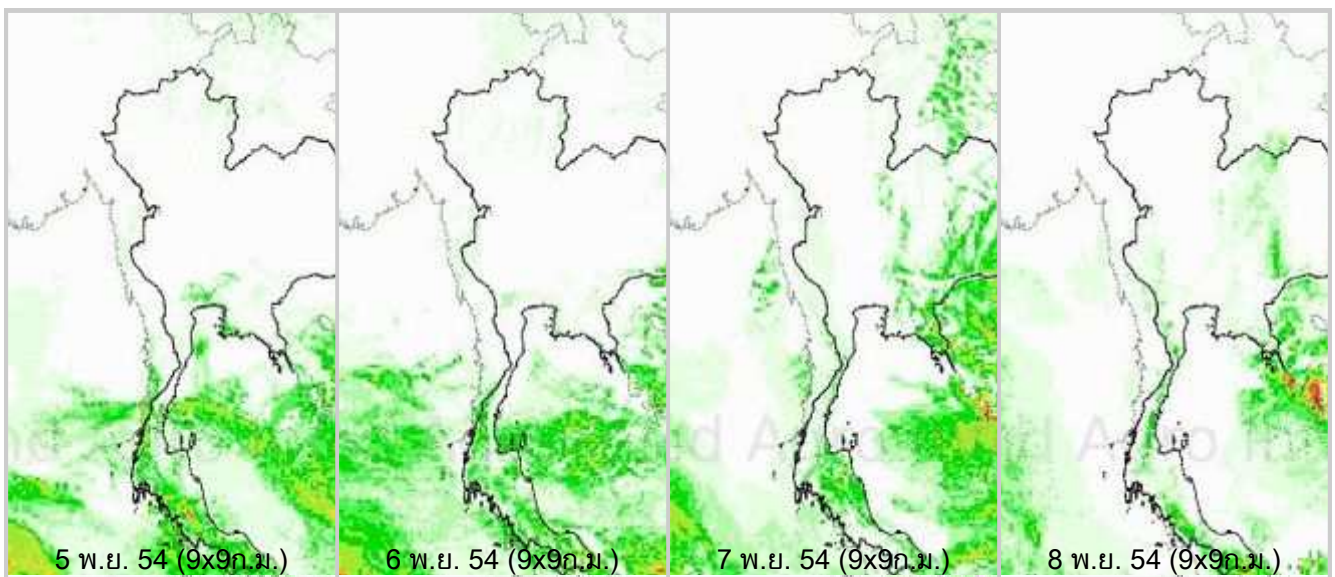
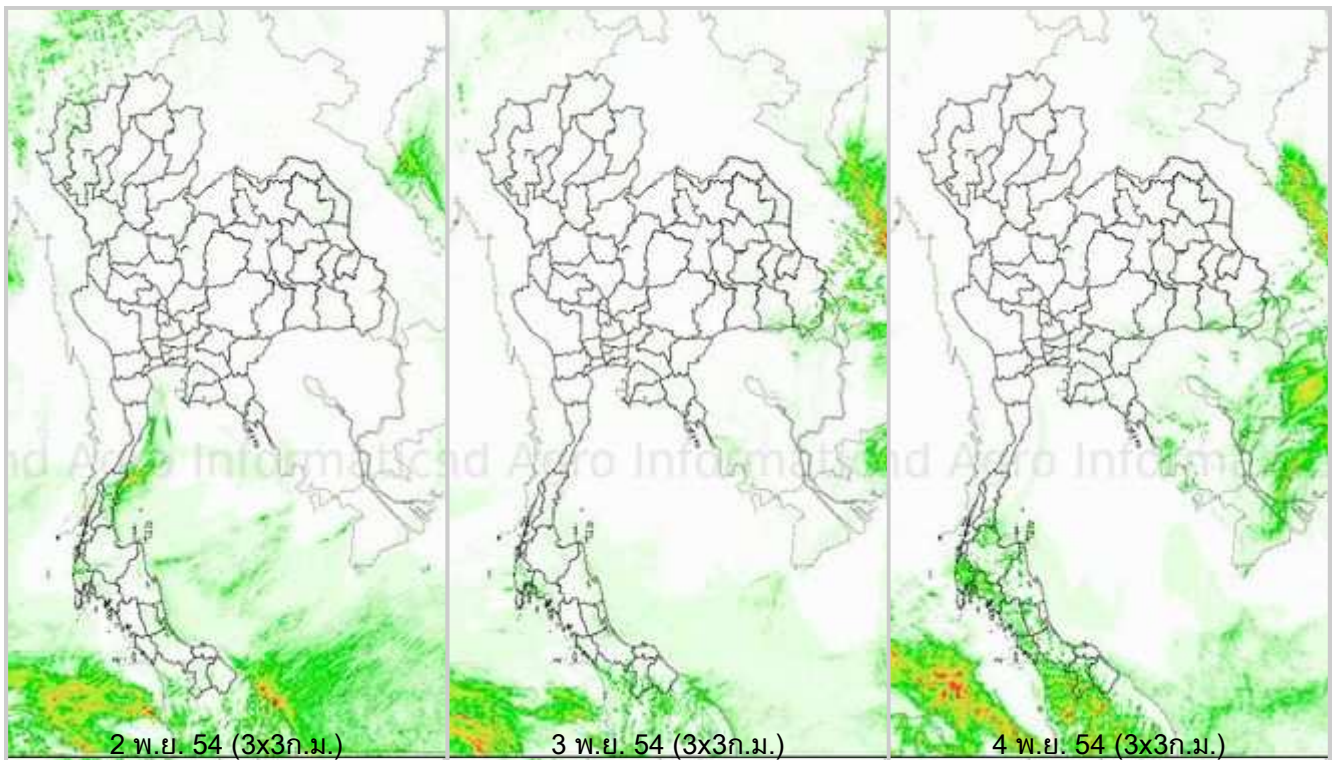
สรุปข้อมูลน้ำรายสัปดาห์

1. สัปดาห์นี้ปริมาณฝนลดลงในทุกภาคของประเทศ แต่ภาคใต้ยังคงมีฝนมากบริเวณจังหวัดกระบี่ ภูเก็ต สตูล ยะลา นครศรีธรรมราช สุราษฎร์ธานี จากการตรวจวัดปริมาณฝนสะสม 7 วัน ของสถานีตรวจอากาศกรมอุตุนิยมวิทยา พบว่าปริมาณฝนสะสมสูงสุดอยู่ที่สถานีเกาะลันตา คอหงษ์ สกษ. และ สตูล โดยวัดปริมาณฝนได้ 133.0 , 108.4 และ 100.7 มิลลิเมตร ตามลำดับ
2. อุณหภูมิพื้นผิวน้ำทะเลทั้งสองฝั่งอยู่ที่ประมาณ 26-28 องศาเซลเซียส โดยใกล้ชายฝั่งอ่าวไทยอุณหภูมิ ต่ำกว่านอกชายฝั่งประมาณ 1-2 องศาเซลเซียส ด้านความสูงของคลื่นทั้งสองฝั่งอยู่ที่ประมาณ 1-2 เมตร โดยฝั่งอ่าวไทยคลื่นสูง กว่าฝั่งอันดามันเล็กน้อย
3. รายงานข้อมูลน้ำในเขื่อนจากกรมชลประทาน ณ วันที่ 7 พ.ย. 54 พบว่าในช่วงหนึ่งสัปดาห์ที่ผ่านมา ปริมาณน้ำเก็บกักทั่วประเทศอยู่ที่ 65,392 ล้านลูกบาศก์เมตร ซึ่งลดลงจากสัปดาห์ที่แล้ว (31 ต.ค. 54) 225 ล้านลูกบาศก์เมตร โดยเขื่อนที่ยังคงมีปริมาณน้ำเทียบระดับกักเก็บมากกว่า 80% ได้แก่ เขื่อน ปาลัก (129%) กระเสียว (105%) ทับเสลา (101%) ศรีนครินทร์ (91%) วชิราลงกรณ (86%) ประแสร์ (102%) หนองปลาไหล (101%) คลองสิียด (100%) คลองท่าด่าน (96%) บางพระ (91%) ลำตะคอง (110%) ลำตะขุ (109%) อุบลรัตน์ (108%) มูลบน (105%) น้ำอูน (102%) จุฬารัตน์ (101%) ลำปาว (98%) ลำพระเพลิง (97%) น้ำพุง (97%) สิรินธร (95%) ลำนางรอง (85%) กิ่งคอกหมา (111%) แม่งัด (106%) แควน้อย (100%) สิริกิติ (100%) ภูมิพล (99%) แม่กวาง (99%) กว๊าม (92%) แก่งกระจาน (81%) รัชชประภา (80%)
4. จากรายงานปริมาณน้ำไหลผ่านในแม่น้ำเจ้าพระยา พบว่าที่ค่ายจิรประวัติ อ.เมือง จ.นครสวรรค์ และที่ท้ายเขื่อนเจ้าพระยา อ.สรรพยา จ.ชัยนาท ปริมาณน้ำไหลผ่านลดลงอย่างต่อเนื่อง โดยวันที่วันที่ 8 พ.ย. 54 ปริมาณน้ำไหลผ่าน อยู่ที่ 2,790 และ 2,898 ลูกบาศก์เมตรต่อวินาที ส่วนที่สถานีบางไทร อ.บางไทร จ.พระนครศรีอยุธยา ปริมาณน้ำไหลผ่าน อยู่ที่ 3,052 ลูกบาศก์เมตรต่อวินาที สำหรับที่เขื่อนพระรามหก แม่น้ำป่าสัก ปิดบานระบายทั้งสัปดาห์
5. จากรายงานการตรวจวัดระดับน้ำของสถานีวัดน้ำท่ากรมชลประทาน วันที่ 7 พ.ย. 54 เวลา 6.00 น. สถานีที่มีระดับน้ำสันตลิ่ง ได้แก่ บ้านท่าไคร้ อ.กึ่งทุ่งเขาหลวง จ.ร้อยเอ็ด ,บ.บ้านฟ้าหยาด อ.มหาชนะชัย จ.ยโสธร ,บ้านดินดำ อ.เมือง จ.มหาสารคาม ,บ้านเมืองคง อ.ราชสีห์ จ.ศรีสะเกษ ,บ้านสตึก อ.สตึก จ.บุรีรัมย์ , สะพานเสรีประชาธิปไตย อ.เมือง จ.อุบลราชธานี ,บ้านหนองหญ้าปล้อง อ.เมือง จ.ศรีสะเกษ ,บ้านบางระกำ อ.บางระกำ จ.พิษณุโลก ,บ้านสามง่าม อ.สามง่าม จ.พิจิตร ,ที่ท้ายเขื่อนเจ้าพระยา อ.สรรพยา จ.ชัยนาท ,สะพานรถยนต์ อ.พระนครศรีอยุธยา จ.อยุธยา

แผนภาพคาดการณ์ปริมาณฝนรายวันล่วงหน้า 7 วัน ความละเอียด 3x3 กิโลเมตร และ 9x9 กิโลเมตร จากแบบจำลองสภาพอากาศ(WRF Model) คาดการณ์เมื่อวันที่ 2 พ.ย. 54

จากแผนภาพคาดการณ์ปริมาณฝนรายวันล่วงหน้า 7 วัน ความละเอียด 3x3 กิโลเมตร และ 9x9 กิโลเมตร จากแบบจำลองสภาพอากาศ WRF โดยคาดการณ์เมื่อวันที่ 2 พ.ย. 54 ผลลัพธ์ที่ได้คือ สัปดาห์นี้ยังคงมีฝนในพื้นที่ภาคใต้ตลอดทั้งสัปดาห์ ส่วนบริเวณภาคตะวันออกเฉียงเหนือมีฝนเพิ่มขึ้นตั้งแต่วันที่ 6 - 8 พ.ย. 54

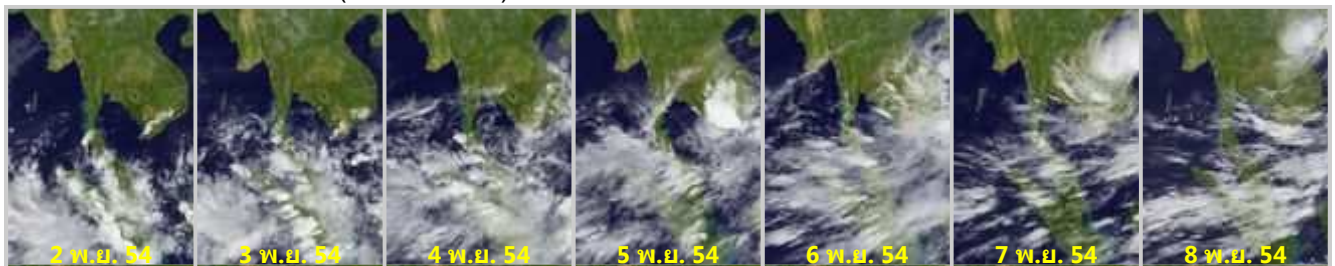
โดยผลลัพธ์ที่ได้จากแบบจำลองมีความสอดคล้องใกล้เคียงกับเหตุการณ์ที่เกิดขึ้นจริง เมื่อเปรียบเทียบกับภาพเรดาร์ตรวจอากาศของกรมอุตุนิยมวิทยา แผนภาพแสดงปริมาณฝนสะสมของสถาบันวิจัยทหารเรืออเมริกา และแผนภาพแสดงปริมาณฝนสะสมของ NASA



Precipitation(mm/day)

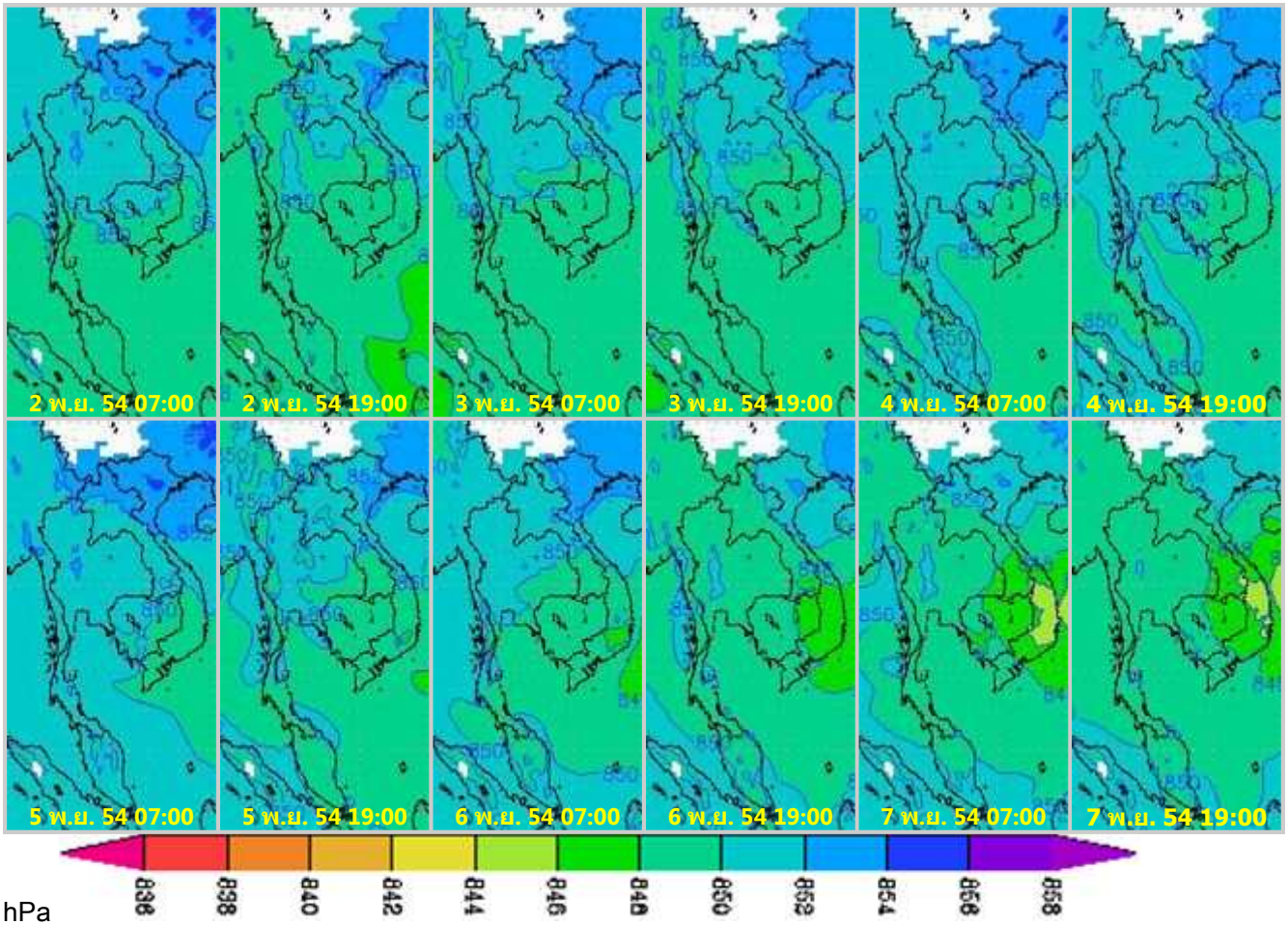


ภาพถ่ายดาวเทียม Goes-9 (2 - 8 พ.ย. 54)



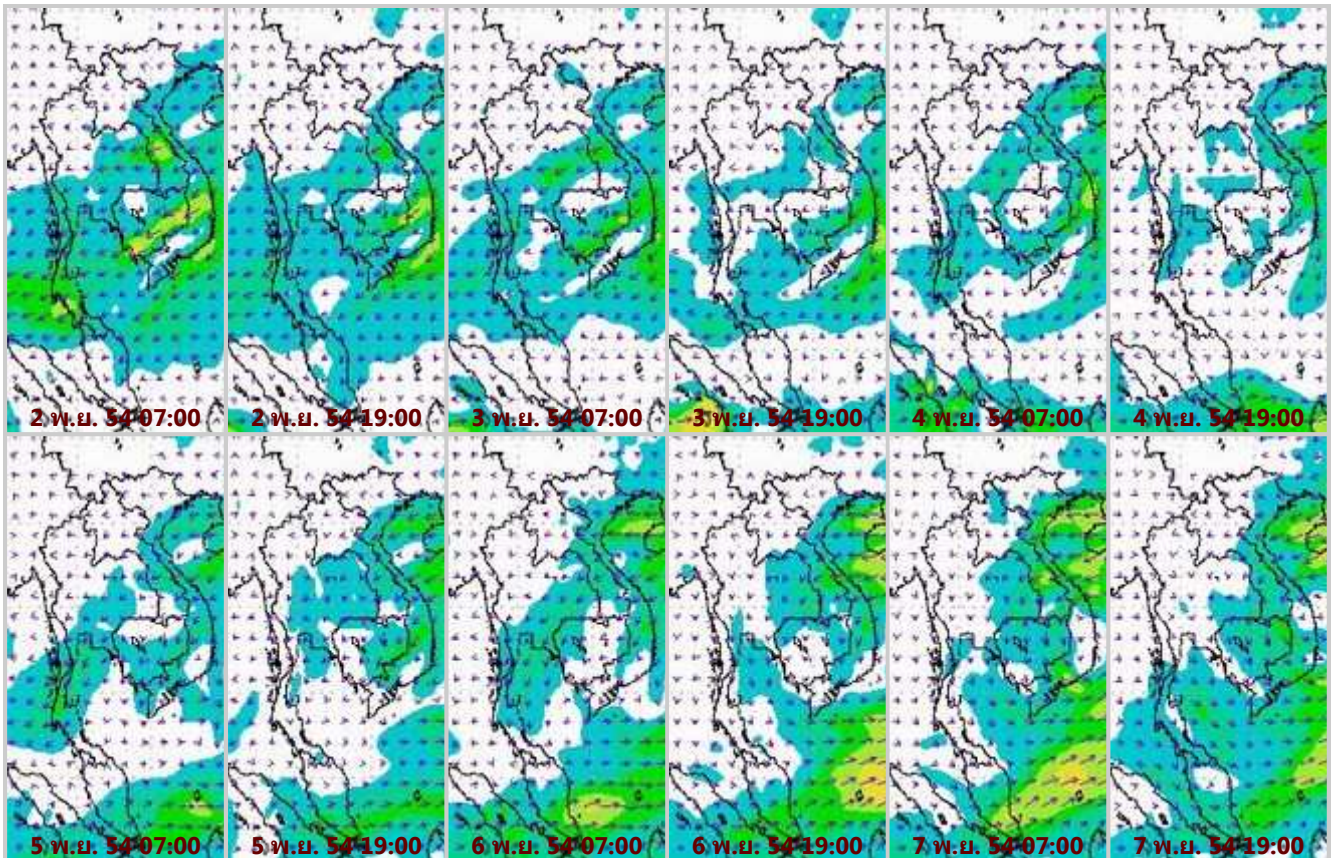
จากภาพถ่ายดาวเทียม Goes-9 พบว่ามีกลุ่มเมฆปกคลุมพื้นที่ภาคใต้อย่างต่อเนื่อง ทำให้พื้นที่ดังกล่าวมีฝนตกค่อนข้างมาก ส่วนภาคตะวันออกเฉียงเหนือมีฝนมากในช่วงปลายสัปดาห์นี้เนื่องจากได้รับอิทธิพลจากพายุ

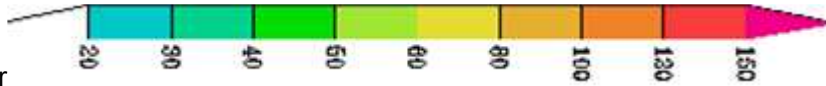
แผนที่อากาศที่ระดับ 1.5 กิโลเมตร เหนือระดับน้ำทะเล จากแบบจำลองสภาพอากาศ WRF



จากภาพแผนที่อากาศที่ระดับ 1.5 กิโลเมตร เหนือระดับน้ำทะเล พบว่าความกดอากาศสูงแผ่ปกคลุมพื้นที่ตอนบนของประเทศอย่างต่อเนื่อง โดยเฉพาะช่วงวันที่ 2-6 พ.ย. 54 โดยมีค่าสูงสุดอยู่ที่ประมาณ 850-852 hPa

แผนที่ความเร็วลม 1.5 กิโลเมตร เหนือระดับน้ำทะเล จากแบบจำลองสภาพอากาศ WRF





km/hr

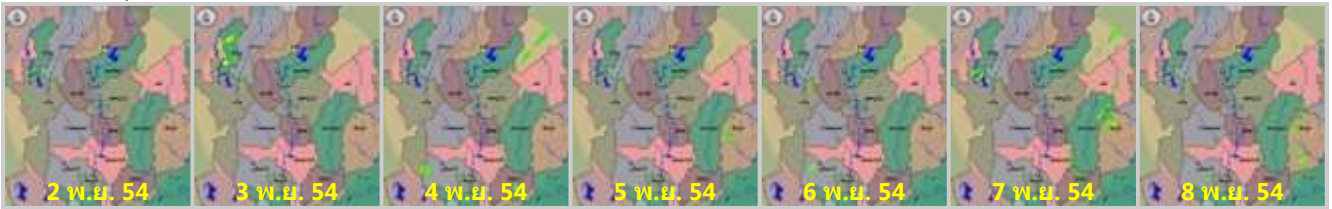
จากภาพแผนที่ความเร็วลมในระดับ 1.5 กิโลเมตร เหนือระดับน้ำทะเล พบว่าสัปดาห์นี้ลมมรสุมตะวันออกเฉียงเหนือมีกำลังแรงในช่วงต้นสัปดาห์ โดยมีความเร็วลมสูงสุดอยู่ที่ประมาณ 50-60 กิโลเมตรต่อชั่วโมง ในวันที่ 2 พ.ย. 54 ในพื้นที่ภาคใต้

เครือข่ายภาพเรดาร์กรมอุตุนิยมวิทยา

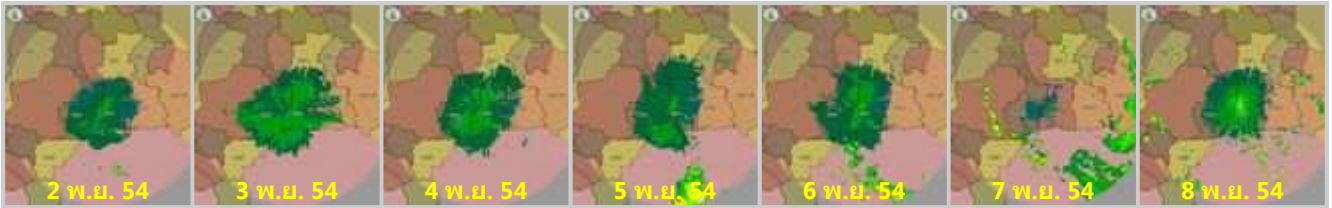
เรดาร์เชียงใหม่



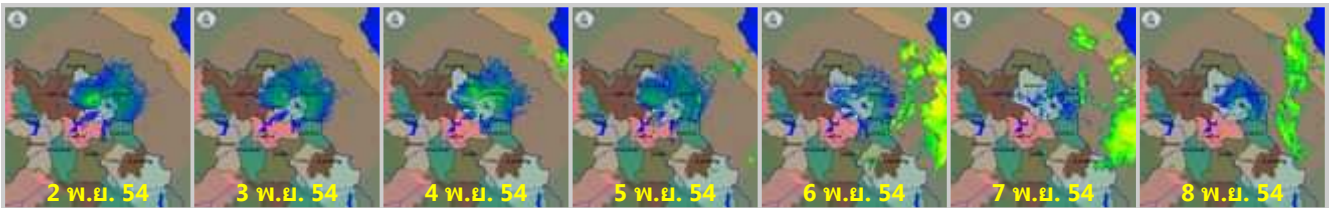
เรดาร์พิษณุโลก



เรดาร์เพชรบูรณ์



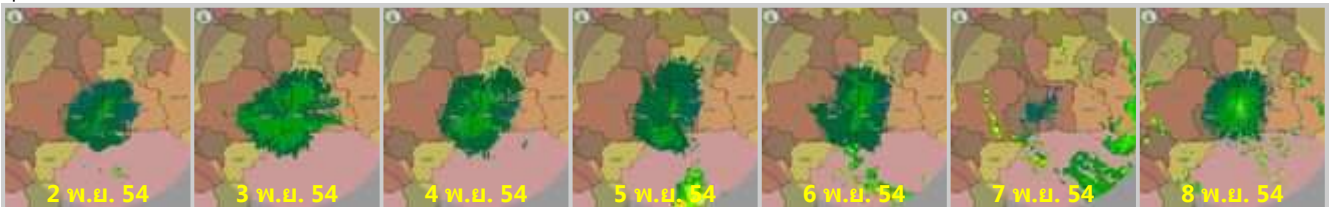
สกลนคร



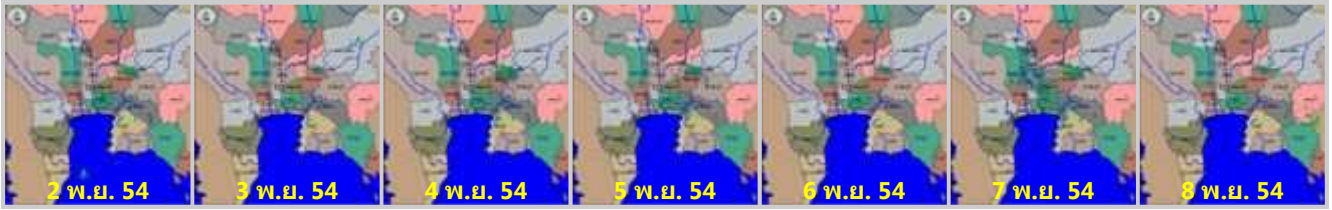
อุบลราชธานี



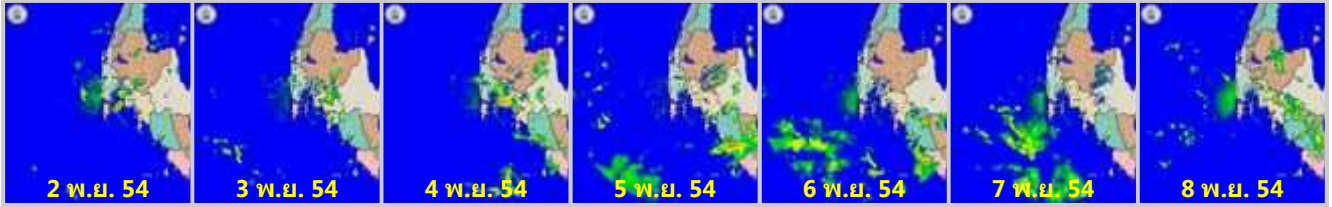
สุรินทร์



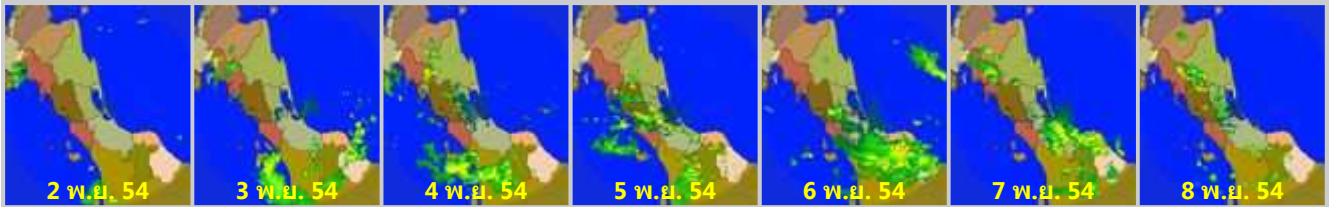
เรดาร์สุวรรณภูมิ



เรดาร์ภูเก็ต

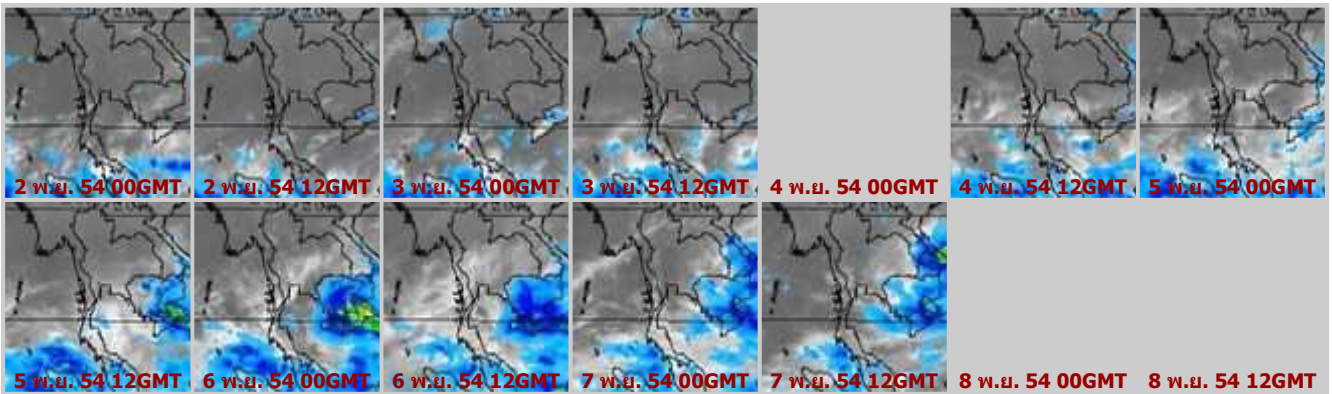


เรดาร์สงขลา



ข้อมูลจากเครือข่ายภาพเรดาร์กรมอุตุนิยมวิทยา พบว่าบริเวณภาคเหนือมีฝนตกกระจายตัวเพียงเล็กน้อย ภาคตะวันออกเฉียงเหนือมีฝนมากในช่วงปลายสัปดาห์ ภาคกลางมีฝนเล็กน้อยในบางพื้นที่ ส่วนภาคใต้มีฝนมากบริเวณภาคใต้ตอนล่างโดยเฉพาะทางด้านภาคใต้ฝั่งตะวันออก

แผนภาพแสดงปริมาณฝนสะสมจากสถาบันวิจัยทหารเรืออเมริกา

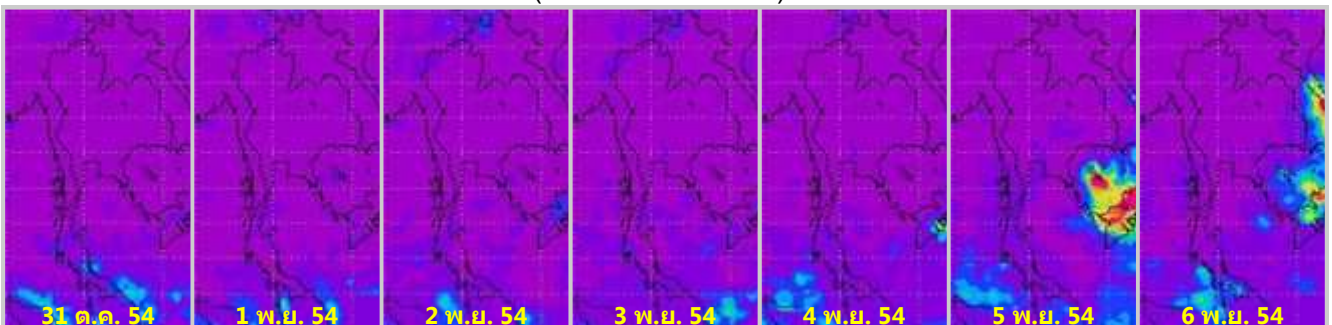


mm.

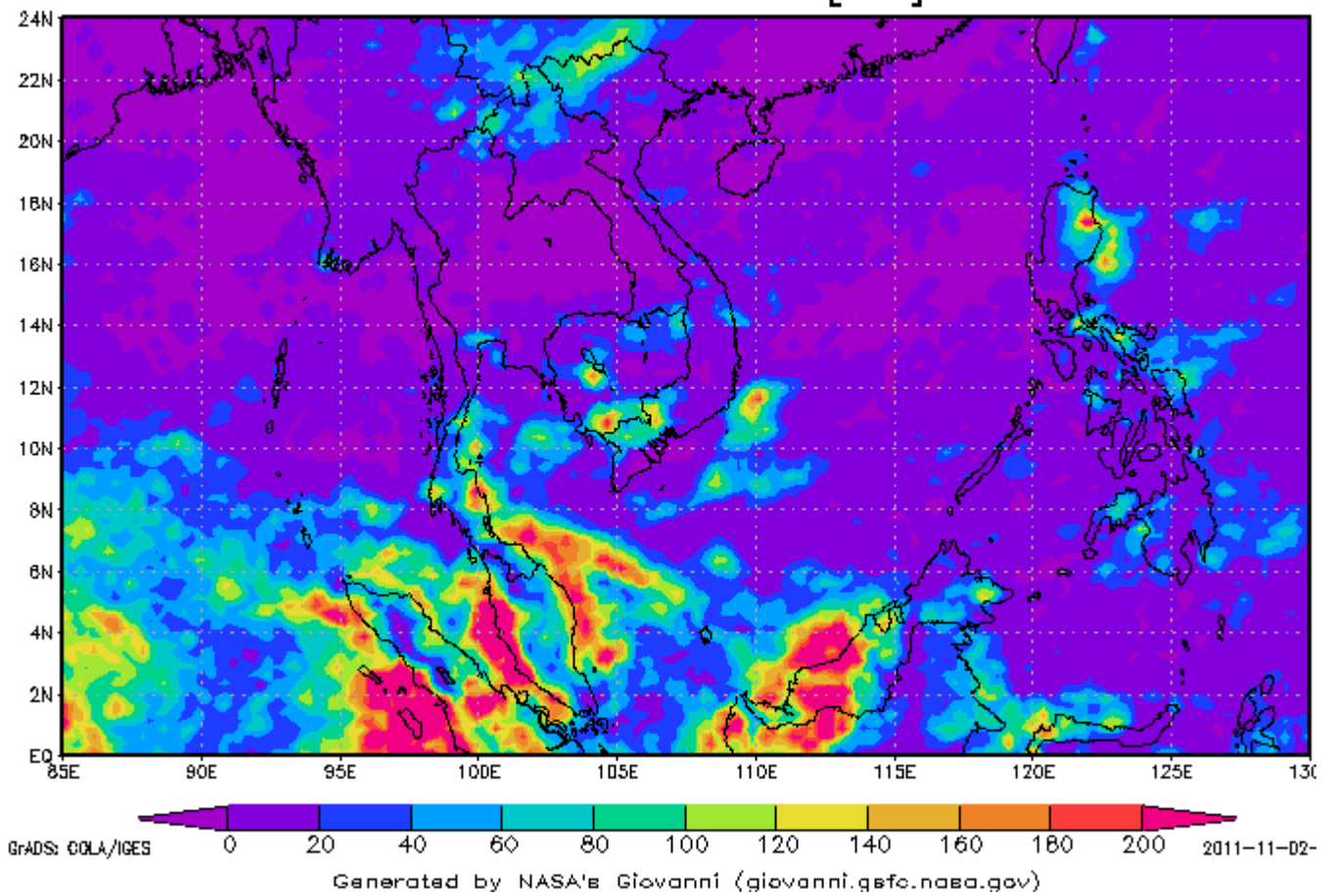


จากแผนภาพแสดงปริมาณฝนสะสมของสถาบันวิจัยทหารเรืออเมริกา พบว่าสัปดาห์นี้มีกลุ่มฝนกระจุกตัวกันลดลงจากสัปดาห์ที่แล้ว โดยส่วนใหญ่กลุ่มฝนกระจุกตัวกันบริเวณภาคใต้ตอนล่าง

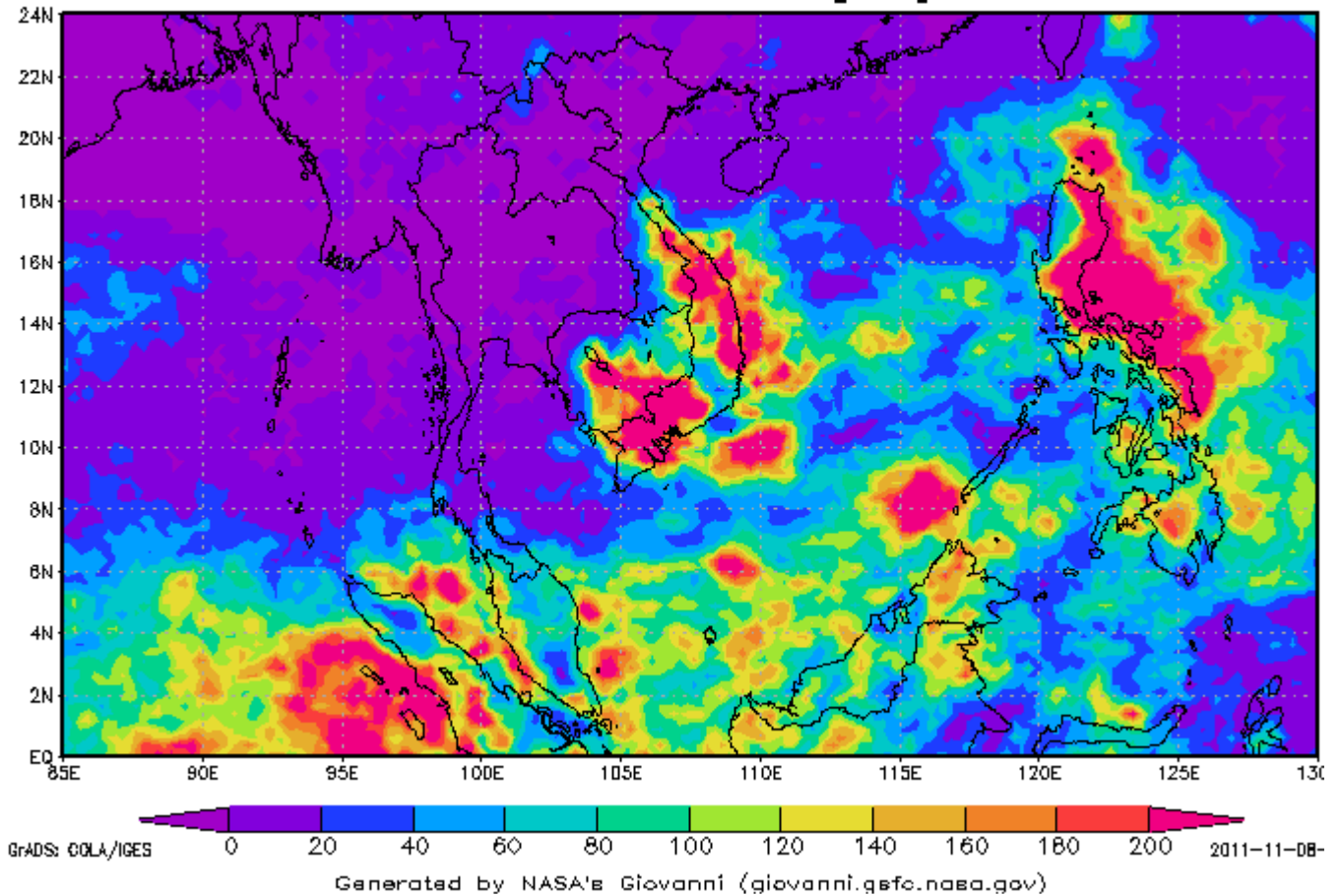
แผนภาพแสดงปริมาณฝนสะสมจาก NASA (31 ต.ค. - 6 พ.ย. 54)



3-hourly TMPA-RT 00Z24Oct2011-00Z31Oct2011
Accumulated Rainfall [mm]



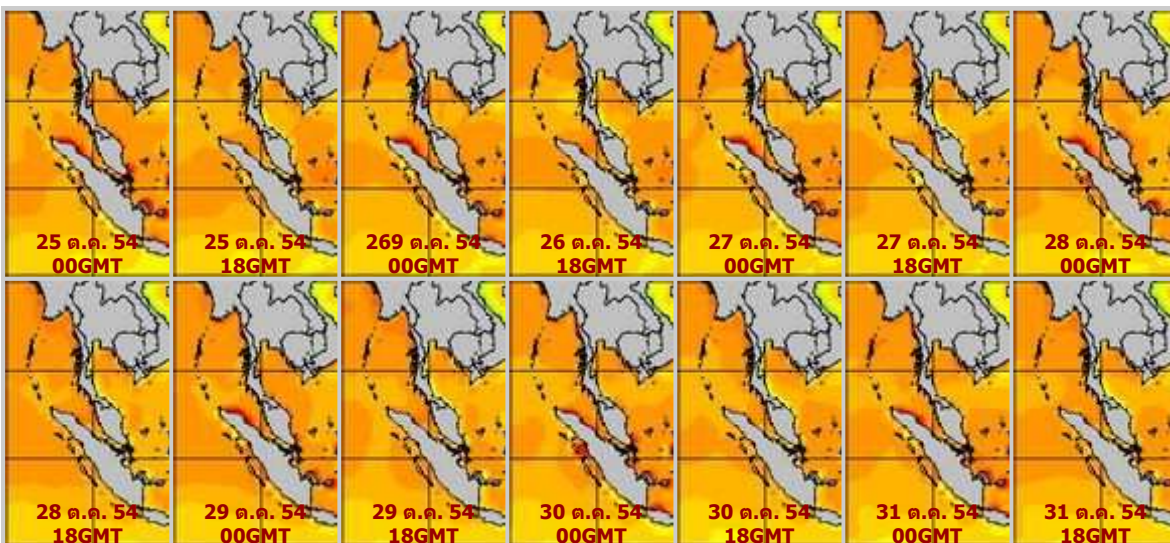
3-hourly TMPA-RT 00Z31Oct2011-00Z07Nov2011
Accumulated Rainfall [mm]



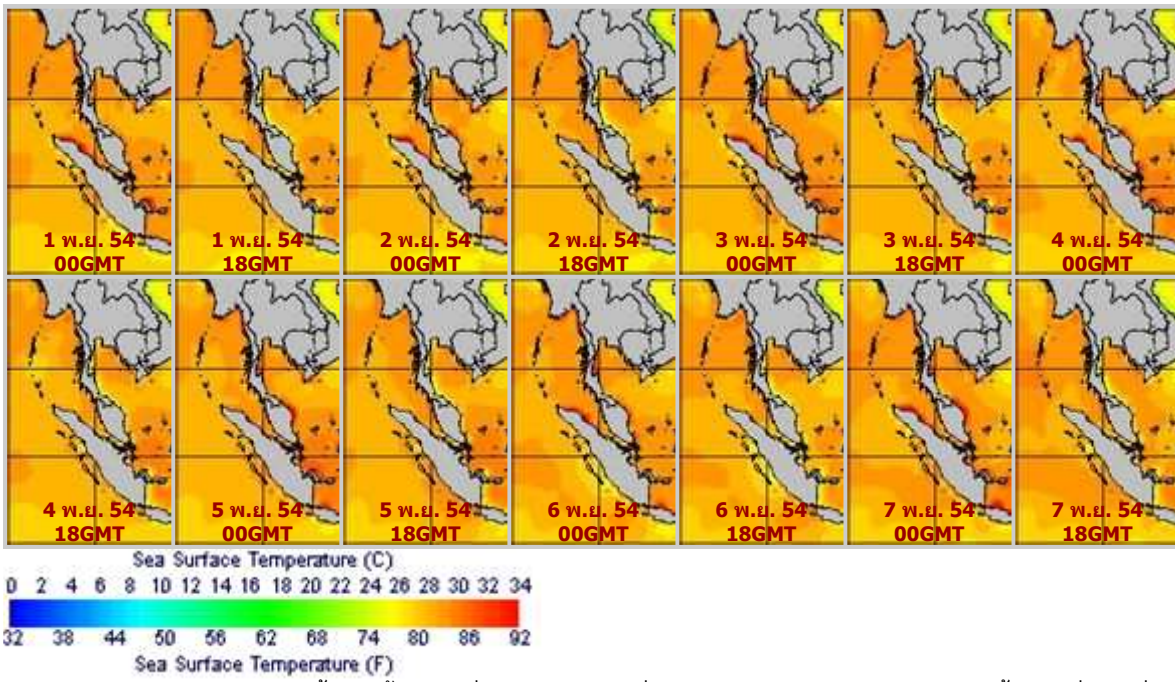
จากแผนภาพแสดงปริมาณฝนสะสมของ NASA พบว่าสัปดาห์นี้มีกลุ่มฝนกระจุกตัวกันน้อยลงในทุกภาคของประเทศ โดยมีกลุ่มฝนกระจุกตัวกันมากที่สุดในบริเวณภาคใต้ตอนล่าง

แผนภาพแสดงอุณหภูมิพื้นผิวน้ำทะเล (1 - 7 พ.ย. 54 วันละ 2 ภาพ 06GMT และ 18GMT)

สัปดาห์ก่อนหน้า



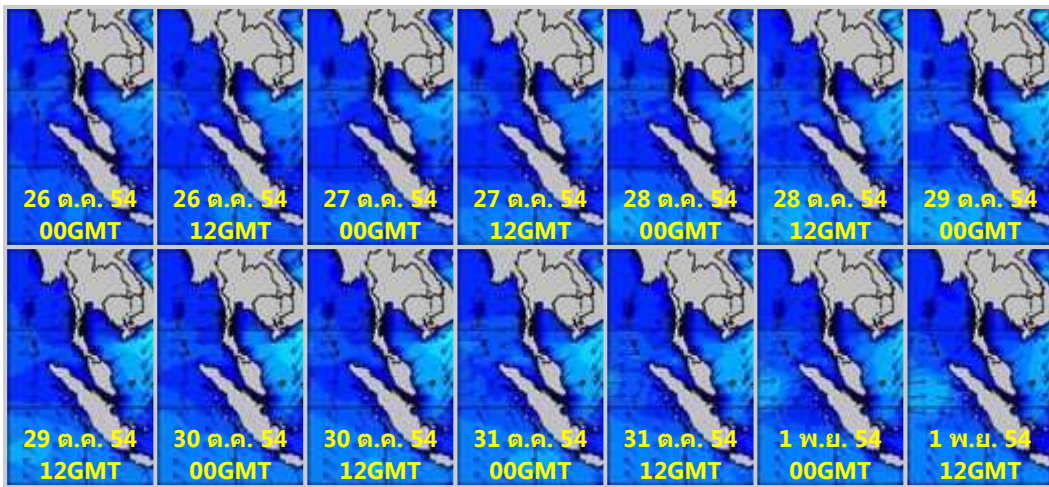
สัปดาห์นี้



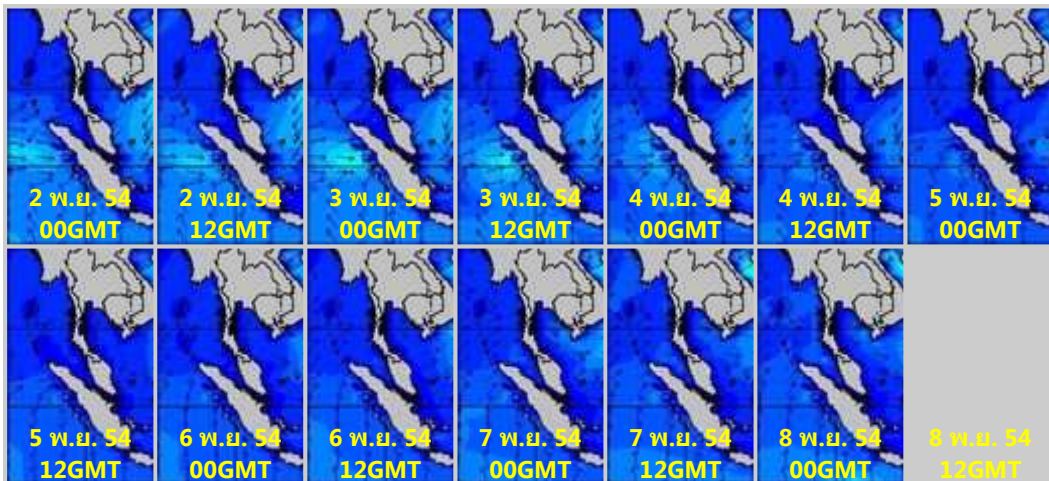
จากแผนภาพแสดงอุณหภูมิพื้นผิวน้ำทะเลฝั่งอ่าวไทยและฝั่งอันดามัน พบว่าอุณหภูมิของทั้งสองฝั่งอยู่ที่ประมาณ 26-28 องศาเซลเซียส โดยใกล้ชายฝั่งอ่าวไทยอุณหภูมิต่ำกว่านอกชายฝั่งประมาณ 1-2 องศาเซลเซียส

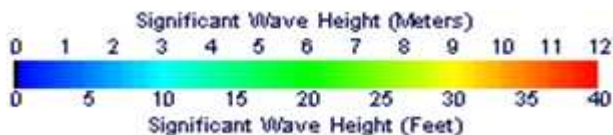
แผนภาพแสดงความสูงของคลื่น (2 - 8 พ.ย. 54 วันละ 2 ภาพ 00GMT และ 12GMT)

สัปดาห์ก่อนหน้า



สัปดาห์นี้





แผนภาพแสดงความสูงของคลื่นบริเวณฝั่งอ่าวไทยและอันดามัน พบว่าความสูงของคลื่นทั้งสองฝั่งอยู่ที่ประมาณ 1-2 เมตร โดยฝั่งอ่าวไทยคลื่นสูงกว่าฝั่งอันดามันเล็กน้อย

ปริมาณฝน

สัปดาห์นี้ปริมาณฝนลดลงในทุกภาคของประเทศ แต่ภาคใต้ยังคงมีฝนมากบริเวณจังหวัดกระบี่ หาดใหญ่ สตูล ยะลา นครศรีธรรมราช สุราษฎร์ธานี จากการตรวจวัดปริมาณฝนสะสม 7 วัน ของสถานีตรวจอากาศกรมอุตุนิยมวิทยา พบว่าปริมาณฝนสะสมสูงสุดอยู่ที่สถานีเกาะลันตา คอหงษ์ สกษ. และ สตูล โดยวัดปริมาณฝนได้ 133.0 , 108.4 และ 100.7 มิลลิเมตร ตามลำดับ

สถานี	ปริมาณฝนสะสมตั้งแต่ต้นปี(มม.)		เพิ่มขึ้น(มม.)
	31/10/54	07/11/54	
เกาะลันตา	1,801.9	1,934.9	133.0
คอหงษ์ สกษ.	1,868.6	1,977.0	108.4
สตูล	2,130.9	2,231.6	100.7
ยะลา สกษ.	2,010.7	2,092.4	81.7
ฉวาง	1,928.6	1,993.6	65.0
ภูเก็ต (ศูนย์ฯ)	2,715.8	2,780.6	64.8
ตะกั่วป่า	4,015.1	4,076.7	61.6
ภูเก็ต	2,188.7	2,246.3	57.6
พัทลุง สกษ.	2,328.9	2,384.4	55.5
ปัตตานี	1,430.4	1,484.8	54.4
สงขลา	1,990.7	2,042.8	52.1
นราธิวาส	2,466.0	2,513.0	47.0
หาดใหญ่	1,460.2	1,503.1	42.9
ตรัง	1,965.3	2,006.6	41.3
นครศรีธรรมราช	3,305.0	3,340.7	35.7
กระบี่	2,041.0	2,072.6	31.6
ชุมพร	1,709.5	1,739.8	30.3
สวี สกษ.	1,802.2	1,831.0	28.8

ปริมาณน้ำในอ่างเก็บน้ำ

รายงานข้อมูลน้ำในเขื่อนจากกรมชลประทาน ณ วันที่ 7 พ.ย. 54 พบว่าในช่วงหนึ่งสัปดาห์ที่ผ่านมา ปริมาณน้ำเก็บกักทั่วประเทศอยู่ที่ 65,392 ล้านลูกบาศก์เมตร ซึ่งลดลงจากสัปดาห์ที่แล้ว (31 ต.ค. 54) 225 ล้านลูกบาศก์เมตร โดยเขื่อนที่ยังคงมีปริมาณน้ำเทียบระดับกักเก็บมากกว่า 80% ได้แก่ เขื่อนป่าสักฯ (129%) กระจเสียว (105%) ทับเสลา (101%) ศรีนครินทร์ (91%) วชิราลงกรณ (86%) ประแสร์ (102%) หนองปลาไหล (101%) คลองสิียด (100%) คลองท่าด่าน (96%) บางพระ (91%) ลำตะคอง (110%) ลำแพะ (109%) อุบลรัตน์ (108%) มูลบน (105%) น้ำอูน (102%) จุฬารัตน์ (101%) ลำปาว (98%) ลำพระเพลิง (97%) น้ำพุง (97%) สิรินธร (95%) ลำนางรอง (85%) กิ่งคอกหมา (111%) แม่จืด (106%) แควน้อย (100%) สิริกิติ์ (100%) ภูมิพล (99%) แม่กวง (99%) กว๊าน (92%) แก่งกระจาน (81%) รัชชประภา (80%)

อ่างเก็บน้ำ	2011-10-31			2011-11-07			เพิ่มขึ้น/ลดลง		
	ปริมาณน้ำ (ล้าน ลบ.ม.)	% เทียบกับ รณก.		ปริมาณน้ำ (ล้าน ลบ.ม.)	% เทียบกับ รณก.		ปริมาณน้ำ (ล้าน ลบ.ม.)	% เทียบกับ รณก.	
ภาคเหนือ									
ภูมิพล (2)	13,390	99		13,384	99		-6	-0.04	
สิริกิติ์ (2)	9,495	100		9,479	100		-16	-0.17	
แม่จัด	274	103		282	106		8	3.02	
กัวลม	100	89		103	92		3	2.68	
แม่กวาง	259	98		260	99		1	0.38	
กัวคองหมา	187	110		189	111		2	1.18	
แควน้อย	942	100		939	100		-3	-0.32	
รวมภาคเหนือ	24,647	100		24,636	101		-11	0.96	
ภาคตะวันออกเฉียงเหนือ									
ลำปาว	1,969	99		1,946	98		-23	-1.16	
ลำตะคอง	353	112		346	110		-7	-2.23	
ลำพระเพลิง	110	100		107	97		-3	-2.73	
น้ำอูน	534	103		531	102		-3	-0.58	
อุบลรัตน์ (2)	2,738	113		2,629	108		-109	-4.48	
สิรินธร (2)	1,887	96		1,864	95		-23	-1.17	
จุฬารัตน์ (2)	169	103		165	101		-4	-2.44	
ห้วยหลวง	101	75		100	74		-1	-0.74	
ลำนางรอง	103	85		103	85		0	0.00	
มูลบน	155	110		148	105		-7	-4.96	
น้ำพอง (2)	163	99		160	97		-3	-1.82	
ลำแซะ	307	112		300	109		-7	-2.55	
รวมภาคตะวันออกเฉียงเหนือ	8,589	101		8,399	98		-190	-2.07	
ภาคกลาง									
ป่าสักฯ	1,021	130		1,011	129		-10	-1.27	
กระเสียว	257	107		253	105		-4	-1.67	
ทับเสลา	163	102		162	101		-1	-0.63	
รวมภาคกลาง	1,441	113		1,426	112		-15	-1.19	
ภาคตะวันตก									
ศรีนครินทร์ (2)	16,179	91		16,168	91		-11	-0.06	
วชิราลงกรณ (2)	7,626	86		7,630	86		4	0.05	
รวมภาคตะวันตก	23,805	89		23,798	89		-7	-0.01	
ภาคตะวันออก									
บางพระ	106	91		106	91		0	0.00	
หนองปลาไหล	167	102		166	101		-1	-0.61	
คลองสิียด	427	102		420	100		-7	-1.67	
คลองท่าด่าน	216	96		216	96		0	0.00	
ประแสร์	257	104		253	102		-4	-1.61	
รวมภาคตะวันออก	1,173	99		1,161	98		-12	-0.78	
ภาคใต้									
แก่งกระจาน	577	81		572	81		-5	-0.70	
ปราณบุรี	204	59		200	58		-4	-1.15	
รัชชประภา (2)	4,515	80		4,517	80		2	0.04	
บางยาง (2)	666	46		683	47		17	1.17	
รวมภาคใต้	5,962	67		5,972	67		10	-0.16	
รวมทั้งประเทศ	65,617	96		65,392	96		-225	-0.80	

เปรียบเทียบข้อมูลน้ำในอ่างเก็บน้ำขนาดใหญ่ระหว่างปี 2554 และ ปี 2549

อ่างเก็บน้ำขนาดใหญ่		31 ตุลาคม 2554 - 7 พฤศจิกายน 2554	7 พฤศจิกายน 2554	7 พฤศจิกายน 2549	เปรียบเทียบ ปี 2554 กับ 2549
	ไหลเข้าสะสม	248	11,866	8,051	3,815
ภูมิพล (2)	กักเก็บ 7 พฤศจิกายน 2554	13,384	13,384	13,269	115
	ระบาย	240	6,373	4,736	1,637
	ไหลเข้าสะสม	133	10,743	6,942	3,801
สิริกิติ์ (2)	กักเก็บ 7 พฤศจิกายน 2554	9,479	9,479	9,443	36
	ระบาย	140	8,346	5,320	3,026
	ไหลเข้าสะสม	14	460	368	92
แม่จัด	กักเก็บ 7 พฤศจิกายน 2554	282	282	252	30
	ระบาย	5	426	380	47
	ไหลเข้าสะสม	26	1,380	916	464
ก้วลม	กักเก็บ 7 พฤศจิกายน 2554	103	103	100	3
	ระบาย	23	1,378	910	468
	ไหลเข้าสะสม	9	382	204	179
แม่กวัง	กักเก็บ 7 พฤศจิกายน 2554	260	260	178	82
	ระบาย	8	274	260	15
	ไหลเข้าสะสม	33	3,224	1,917	1,307
ลำปาว	กักเก็บ 7 พฤศจิกายน 2554	1,946	1,946	1,373	573
	ระบาย	58	2,380	1,710	670
	ไหลเข้าสะสม	8	499	313	186
ลำตะคอง	กักเก็บ 7 พฤศจิกายน 2554	346	346	235	111
	ระบาย	13	388	246	143
	ไหลเข้าสะสม	2	216	195	21
ลำพระเพลิง	กักเก็บ 7 พฤศจิกายน 2554	107	107	101	6
	ระบาย	5	205	146	60
	ไหลเข้าสะสม	2	630	323	308
น้ำอูน	กักเก็บ 7 พฤศจิกายน 2554	531	531	455	76
	ระบาย	6	368	342	26
	ไหลเข้าสะสม	55	5,308	2,403	2,905
อุบลรัตน์ (2)	กักเก็บ 7 พฤศจิกายน 2554	2,629	2,629	2,095	534
	ระบาย	156	4,109	833	3,276
	ไหลเข้าสะสม	7	2,167	2,084	83
สิรินธร (2)	กักเก็บ 7 พฤศจิกายน 2554	1,864	1,864	1,801	63
	ระบาย	21	1,284	1,455	-171
	ไหลเข้าสะสม	3	256	161	95
จุฬารัตน์ (2)	กักเก็บ 7 พฤศจิกายน 2554	165	165	145	20
	ระบาย	8	224	128	96
	ไหลเข้าสะสม	0	286	187	99
ห้วยหลวง	กักเก็บ 7 พฤศจิกายน 2554	100	100	125	-25
	ระบาย	1	245	93	152

	ไหลเข้าสะสม	1	66	34	33
สำนักงานรอง	กักเก็บ 7 พฤศจิกายน 2554	103	103	47	56
	ระบาย	0	23	21	2
	ไหลเข้าสะสม	8	193	138	55
มูลบน	กักเก็บ 7 พฤศจิกายน 2554	148	148	137	11
	ระบาย	16	158	68	90
	ไหลเข้าสะสม	2	217	143	75
น้ำพุง (2)	กักเก็บ 7 พฤศจิกายน 2554	160	160	137	23
	ระบาย	5	146	104	42
	ไหลเข้าสะสม	6	279	239	40
ลำแจะ	กักเก็บ 7 พฤศจิกายน 2554	300	300	241	59
	ระบาย	14	210	128	82
	ไหลเข้าสะสม	25	4,980	3,267	1,713
ป่าสักฯ	กักเก็บ 7 พฤศจิกายน 2554	1,011	1,011	918	93
	ระบาย	30	4,303	3,032	1,271
	ไหลเข้าสะสม	15	852	1,449	-597
แก่งกระจาน	กักเก็บ 7 พฤศจิกายน 2554	572	572	568	4
	ระบาย	18	521	1,463	-942
	ไหลเข้าสะสม	134	7,056	6,348	708
ศรีนครินทร์ (2)	กักเก็บ 7 พฤศจิกายน 2554	16,168	16,168	17,078	-910
	ระบาย	143	4,753	3,732	1,022
	ไหลเข้าสะสม	69	6,891	7,372	-481
วชิราลงกรณ์ (2)	กักเก็บ 7 พฤศจิกายน 2554	7,630	7,630	8,014	-384
	ระบาย	55	3,599	6,788	-3,189
	ไหลเข้าสะสม	6	293	983	-690
ปราณบุรี	กักเก็บ 7 พฤศจิกายน 2554	200	200	361	-161
	ระบาย	10	176	932	-756
	ไหลเข้าสะสม	10	463	352	111
กระเสียว	กักเก็บ 7 พฤศจิกายน 2554	253	253	249	4
	ระบาย	13	394	240	154
	ไหลเข้าสะสม	4	179	118	61
ทับเสลา	กักเก็บ 7 พฤศจิกายน 2554	162	162	113	49
	ระบาย	5	108	62	46
	ไหลเข้าสะสม	1	69	47	22
บางพระ	กักเก็บ 7 พฤศจิกายน 2554	106	106	70	36
	ระบาย	1	46	28	18
	ไหลเข้าสะสม	9	301	185	116
หนองปลาไหล	กักเก็บ 7 พฤศจิกายน 2554	166	166	162	4
	ระบาย	11	290	127	163
	ไหลเข้าสะสม	30	3,339	3,036	303
รัชชประภา (2)	กักเก็บ 7 พฤศจิกายน 2554	4,517	4,517	5,104	-587
	ระบาย	34	2,658	2,442	216
	ไหลเข้าสะสม	38	1,385	1,328	58

บางกลาง (2)	กักเก็บ 7 พฤศจิกายน 2554	683	683	876	-193
	ระบาย	20	1,837	1,839	-2
	ไหลเข้าสะสม	0	383	353	30
คลองสี่แยก	กักเก็บ 7 พฤศจิกายน 2554	420	420	343	77
	ระบาย	4	280	191	89
	ไหลเข้าสะสม	2	622	309	313
คลองท่าด่าน	กักเก็บ 7 พฤศจิกายน 2554	216	216	213	3
	ระบาย	0	612	302	310
	ไหลเข้าสะสม	7	400	197	203
ประแสร์	กักเก็บ 7 พฤศจิกายน 2554	253	253	239	14
	ระบาย	9	313	158	155

ปริมาณน้ำไหลผ่านในแม่น้ำเจ้าพระยาและแม่น้ำป่าสัก

จากรายงานปริมาณน้ำไหลผ่านในแม่น้ำเจ้าพระยา พบว่าที่ค่ายจิรประวัติ อ.เมือง จ.นครสวรรค์ และที่ท้ายเขื่อนเจ้าพระยา อ.สรรพยา จ.ชัยนาท ปริมาณน้ำไหลผ่านลดลงอย่างต่อเนื่อง โดยวันที่วันที่ 8 พ.ย. 54 ปริมาณน้ำไหลผ่าน อยู่ที่ 2,790 และ 2,898 ลูกบาศก์เมตรต่อวินาที ส่วนที่สถานีบางไทร อ.บางไทร จ.พระนครศรีอยุธยา ปริมาณน้ำไหลผ่าน อยู่ที่ 3,052 ลูกบาศก์เมตรต่อวินาที สำหรับที่เขื่อนพระรามหก แม่น้ำป่าสัก ปิดบานระบายทั้งสี่ประตู

สถานีสำรวจปริมาณน้ำ	ความจุลำนํ้า (ลบ.ม./วิ)	ปริมาณน้ำไหลผ่าน(ลบ.ม./วิ)							
		2011-11-02	2011-11-03	2011-11-04	2011-11-05	2011-11-06	2011-11-07	2011-11-08	
ที่ท้ายเขื่อนเจ้าพระยา อ.สรรพยา จ.ชัยนาท	2,840	3,151	3,129	3,107	3,052	2,997	2,953	2,898	
ที่ค่ายจิรประวัติ อ.เมือง จ.นครสวรรค์	3,500	3,232	3,140	3,065	3,001	2,915	2,861	2,790	
เขื่อนพระรามหก อ.ท่าเรือ จ.พระนครศรีอยุธยา	1,800	ปิดบาน	ปิดบาน	ปิดบาน	ปิดบาน	ปิดบาน	ปิดบาน	ปิดบาน	
บางไทร อ.บางไทร จ.พระนครศรีอยุธยา (ปริมาณน้ำเฉลี่ยรายวัน)	3,500	สันตลิ่ง	3,090	3,098	3,129	3,056	3,089	3,052	

ระดับน้ำท่า

จากรายงานการตรวจวัดระดับน้ำของสถานีวัดน้ำท่ากรมชลประทาน วันที่ 7 พ.ย. 54 ณ เวลา 06.00 น. สถานีที่มีปริมาณน้ำสันตลิ่ง แสดงตามตารางด้านล่าง

ลุ่มน้ำ	แม่น้ำ	สถานีสำรวจปริมาณน้ำ	ข้อมูลสถิติ		ข้อมูลวันที่ 7 พ.ย. 54 เวลา 06.00น.	
			ระดับตลิ่ง (ม.)	ความจุ(ลบ.ม./วิ)	ระดับน้ำ(ม.)	ปริมาณน้ำ(ลบ.ม./วิ)
ซี	แม่น้ำซี	E.18 บ้านท่าไคร้ อ.กิ่งทูนเขาหลวง จ.ร้อยเอ็ด	9.50	848.00	10.43	1,254.00
		E.20A บ.บ้านฟ้าหยาด อ.มหาชนะชัย จ.ยโสธร	10.00	1,215.00	10.56	1,424.00
		E.8A บ้านดินดำ อ.เมือง จ.มหาสารคาม	10.60	992.00	10.67	1,005.00
มูล	มูล	M.5 บ้านเมืองคง อ.ราชสีไศล จ.ศรีสะเกษ	8.10	1,085.00	10.90	2,450.00
		M.6A บ้านสตึก อ.สตึก จ.บุรีรัมย์	5.40	303.00	7.07	834.70
		M.7 สะพานเสรีประชาธิปไตย อ.เมือง จ.อุบลราชธานี	7.00	2,600.00	9.21	4,147.00
	ห้วยสำราญ	M.9 บ้านหนองหญ้าปล้อง อ.เมือง จ.ศรีสะเกษ	9.00	205.00	10.58	279.30
ยม	ยม	Y.16 บ้านบางระกำ อ.บางระกำ จ.พิษณุโลก	7.15	357.00	9.00	600.30
		Y.17 บ้านสามง่าม อ.สามง่าม จ.พิจิตร	5.56	363.00	6.09	590.00
เจ้าพระยา	เจ้าพระยา	C.13 ที่ท้ายเขื่อนเจ้าพระยา อ.สรรพยา* จ.ชัยนาท	16.34	2,840.00	16.55	2,953.00
		C.35 สะพานรถยนต์ อ.พระนครศรีอยุธยา จ.อยุธยา	4.58	1,155.00	5.36	1,342.00

จากรายงานการตรวจวัดระดับน้ำของสถานีวัดน้ำท่ากรมชลประทาน วันที่ 7 พ.ย. 54 ณ เวลา 06.00 น.
สถานีที่มีปริมาณน้ำอยู่ในเกณฑ์น้อยวิกฤติ แสดงตามตารางด้านล่าง

ลุ่มน้ำ	แม่น้ำ	สถานีสำรวจปริมาณน้ำ	ข้อมูลสถิติ		ข้อมูลวันที่ 7 พ.ย. 54 เวลา 06.00น.	
			ระดับตลิ่ง (ม.)	ความจุ(ลบ.ม./รี)	ระดับน้ำ(ม.)	ปริมาณน้ำ(ลบ.ม./รี)
ชายฝั่งทะเลตะวันออก	ค.หินดาด	Z.21 บ้านโป่งน้ำร้อน อ.มะขาม จ.จันทบุรี	7.49	263.00	0.85	3.30
	คลองพยาลี	Z.14 บ้านฉนวน อ.มะขาม จ.จันทบุรี	7.95	174.00	1.57	11.50
	คลองโพล์	Z.18 บ้านบ้านชำซ้อ อ.กิ่งเขาชะเมา จ.ระยอง	6.00	74.40	1.48	1.90
	คลองใหญ่	Z.10 บ้านศรีบัวทอง อ.เขาสมิง จ.ตราด	11.50	507.00	2.32	18.00
	ประแสร์	Z.11 บ้านเขาจิก อ.แกลง จ.ระยอง	7.27	160.00	2.16	7.80
ชี	แม่น้ำชี	E.23 บ้านค้าย อ.เมือง จ.ชัยภูมิ	9.00	340.00	4.83	28.90
ทะเลสาบสงขลา	ค.นาท่อม	X.170 บ้านลำ อ.กิ่งอ.ศรีนครินทร์ จ.พัทลุง	27.38	1,114.00	20.59	7.80
	อู่ตะเภา	X.44 บ้านหาดใหญ่ใน อ.หาดใหญ่ จ.สงขลา	7.40	508.00	0.82	36.80
		X.90 บ้านบางศาลา อ.คลองหอยโข่ง จ.สงขลา	8.00	425.00	2.78	15.50
น่าน	น่าน	N.1 หน้าสำนักงานป่าไม้ อ.เมือง จ.น่าน	7.00	1,300.00	0.86	106.00
		N.12A บ้านบุญนาค อ.ท่าปลา จ.อุตรดิตถ์	12.24	3,043.00	0.95	10.50
		N.64 บ้านผาขาว อ.เมือง จ.น่าน	9.50	1,060.00	1.26	70.00
		N.22 ม.แควน้อย อ.วัดโบสถ์ จ.พิษณุโลก	9.17	803.00	1.73	61.00
ปราจีนบุรี	ค.พระปรอง	Kgt.12 บ้านแก้ง อ.เมือง จ.สระแก้ว	8.57	203.00	2.62	7.20
	คลองยาง	Kgt.14 บ้านทุ่งแฝก อ.นาดี จ.ปราจีนบุรี	7.06	345.00	1.01	1.60
	พระสทิง	Kgt.10 บ้านสระขวัญ อ.เมือง จ.สระแก้ว	11.50	314.00	5.80	6.20
	ห้วยโสมง	Kgt.15A บ้านแก้งดินสอ อ.นาดี จ.ปราจีนบุรี	9.07	776.00	2.79	6.90
ปึง	ทา	P.87 บ้านป่าซาง อ.ป่าซาง จ.ลำพูน	4.10	144.00	0.68	1.00
	ปึง	P.67 บ้านแม่แต อ.สันทราย จ.เชียงใหม่	4.00	420.00	0.84	55.00
	ลี่	P.76 บ้านแม่ฮิฮอ อ.ลี่ จ.ลำพูน	5.40	320.00	1.41	18.00
ป่าสัก	ป่าสัก	S.33 บ้านท่าห้วยยาง อ.หล่มเก่า จ.เพชรบูรณ์	8.81	384.00	1.04	7.00
		S.42 บ้านบ่อวัง อ.วิเชียรบุรี จ.เพชรบูรณ์	10.20	186.00	4.84	14.40
		S.4B สะพานพัฒนาภาคเหนือ3 อ.เมือง จ.เพชรบูรณ์	10.10	203.00	4.19	12.40
ภาคใต้ฝั่งตะวันตก	ค.บางใหญ่	X.191 ร.ร.สตรีภูเก็ต อ.เมือง จ.ภูเก็ต	4.91	29.00	1.75	2.30
	ตรัง	X.47 สะพานวัดท่าจีน อ.เมือง จ.ตรัง	5.66	0.00	0.50	0.00
	ตะกั่วป่า	X.186 บ้านตลาดเก่า อ.ตะกั่วป่า จ.พังงา	3.33	352.00	0.02	13.80
ภาคใต้ฝั่งตะวันออก	ค.ท่าดี	X.203 บ้านนาป่า อ.เมือง จ.นครศรีธรรมราช	10.80	56.00	8.10	2.80
	คลองกลาย	X.149 บ้านหัวนา อ.นบพิตา จ.นครศรีธรรมราช	33.96	1,370.00	28.95	27.30
	คลองชุมพร	X.53A บ้านวังไผ่ อ.เมือง จ.ชุมพร	9.34	231.00	2.55	4.70
	ท่าตะเภา	X.158 ที่สะพานบ้านวังครก อ.ท่าแซะ จ.ชุมพร	11.59	1,085.00	3.70	29.00
	สายบุรี	X.184 บ้านซากอ อ.ศรีสาคร จ.นราธิวาส	31.80	1,595.00	24.10	66.30
มูล	ลำตะคอง	M.89 สะพานอาคารเซราม อ.ปากช่อง จ.นครราชสีมา	7.30	209.00	1.74	6.20
	ลำพระเพลิง	M.145 บ้านวังกะโล่ อ.ปากช่อง จ.นครราชสีมา	7.45	157.00	3.55	1.20
	ห้วยละเือง	M.155 บ้านนาฝื่อ อ.เมือง จ.อำนาจเจริญ	5.80	300.00	0.85	1.80

ยม	ยม	Y.1C ที่สะพานบ้านน้ำโค้ง อ.เมือง จ.แพร่	8.20	1,000.00	1.13	58.00
		Y.20 บ้านห้วยลึก อ.สอง จ.แพร่	8.10	1,000.00	1.71	42.00
		Y.3A บ้านวังไม้ขอน อ.สวรรคโลก จ.สุโขทัย	10.15	1,225.00	1.43	69.40
		Y.6 บ้านแก่งหลวง อ.ศรีสัชนาลัย จ.สุโขทัย	10.00	2,415.00	2.31	112.00
		Y.14 บ้านดอนระเบียบ อ.ศรีสัชนาลัย จ.สุโขทัย	12.00	2,568.00	2.11	97.00
สะแกกรัง	สะแกกรัง	Ct.5A บ้านปางมะค่า อ.ชาณุวรลักษบุรี จ.กำแพงเพชร	107.70	495.00	103.62	21.00
เจ้าพระยา	คลองโพธิ์	Ct.7 บ้านใหม่คลองเจริญ อ.กิ่งอ.แม่เป็น จ.นครสวรรค์	104.88	170.00	101.96	4.50
	ห้วยขุนแก้ว	C.30 บ้านสมอทอง อ.ห้วยคต จ.อุทัยธานี	110.12	1,200.00	102.02	1.10
	ห้วยทับเสลา	Ct.9 บ้านบึงฮ้ายเจียม อ.ลานสัก จ.อุทัยธานี	127.47	280.00	123.75	4.10
เพชรบุรี	ค.ทับสะแก	Gt.9 บ้านกลาง อ.ทับสะแก จ.ประจวบฯ	3.85	70.00	0.64	0.30
แม่กลอง	ลำภาชี	K.17 บ้านบ่อ อ.สวนผึ้ง จ.ราชบุรี	5.90	550.00	0.84	19.00
โขง	แม่น้ำเลย	Kh.58A บ้านฟากเลย อ.เมือง จ.เลย	8.00	500.00	1.77	15.40