

รายงานข้อมูลน้ำรายสัปดาห์ ครั้งที่ 44/2554 (ระหว่างวันที่ 26 ต.ค. - 1 พ.ย. 54)

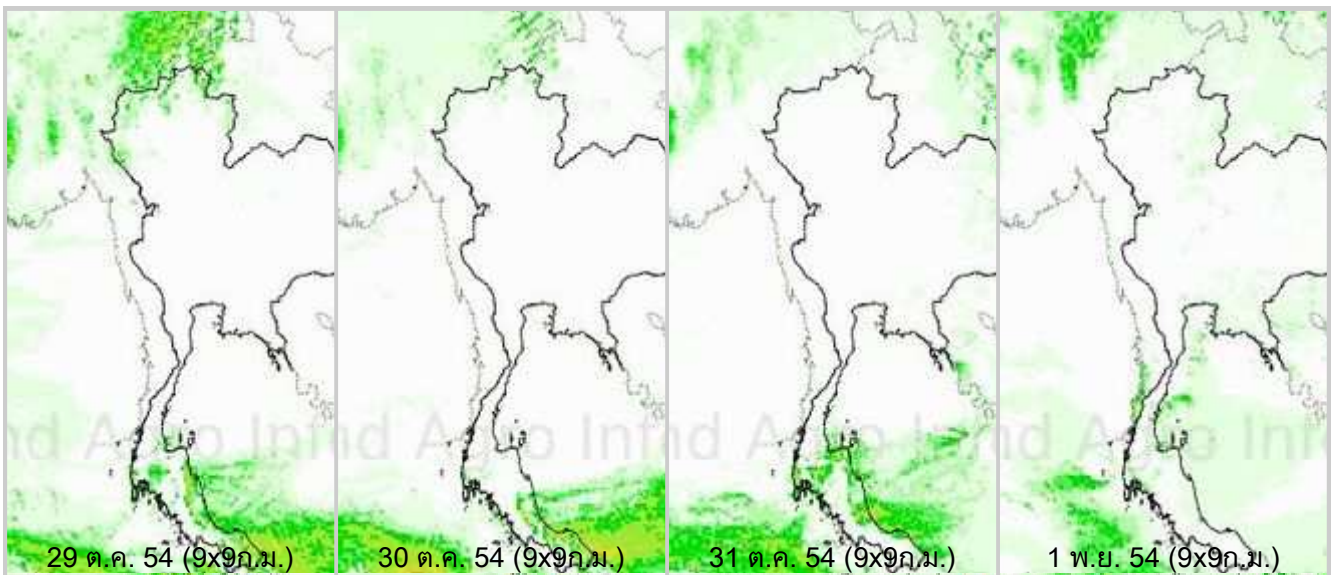
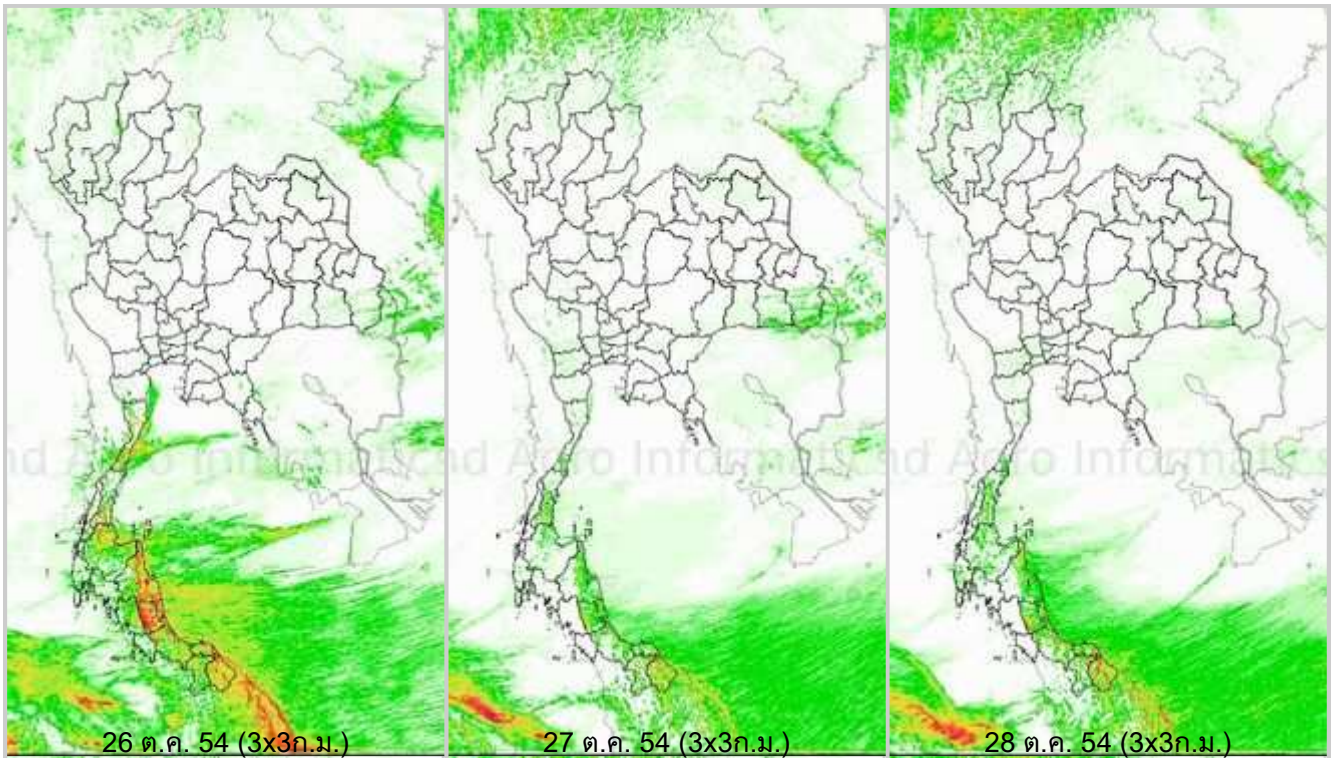
สรุปข้อมูลน้ำรายสัปดาห์

1. สัปดาห์นี้บริเวณภาคเหนือ ภาคตะวันออกเฉียงเหนือ ภาคตะวันออก และภาคกลาง ปริมาณฝนลดลงอย่างต่อเนื่อง ส่วนภาคใต้ปริมาณฝนเพิ่มมากขึ้นโดยเฉพาะบริเวณภาคใต้ตอนล่าง จากการตรวจวัดปริมาณฝนสะสม 7 วัน ของสถานีตรวจอากาศกรมอุตุนิยมวิทยา พบว่าปริมาณฝนสะสมสูงสุดอยู่ที่ สถานีนครศรีธรรมราช สกษ. สงขลา และพัทลุง สกษ. โดยวัดปริมาณฝนได้ 316.7 , 249.3 และ 201.4 มิลลิเมตร ตามลำดับ
2. อุณหภูมิพื้นผิวน้ำทะเลฝั่งอ่าวไทยและฝั่งอันดามันอยู่ที่ประมาณ 26-28 องศาเซลเซียส ด้านความสูงของคลื่นฝั่งอันดามันอยู่ที่ประมาณ 1-2 เมตร ฝั่งอ่าวไทยตอนบนคลื่นสูงประมาณ 1-2 เมตร เช่นกัน ส่วนอ่าวไทยตอนล่างคลื่นสูงกว่าฝั่งอ่าวไทยตอนบน 1-2 เมตร โดยเฉพาะช่วงวันที่ 29-31 ต.ค. 54
3. รายงานข้อมูลน้ำในเขื่อนจากกรมชลประทาน ณ วันที่ 31 ต.ค. 54 พบว่าในช่วงหนึ่งสัปดาห์ที่ผ่านมา ปริมาณน้ำเก็บกักทั่วประเทศอยู่ที่ 65,617 ล้านลูกบาศก์เมตร ซึ่งเพิ่มขึ้นจากสัปดาห์ที่แล้ว (24 ต.ค. 54) 306 ล้านลูกบาศก์เมตร โดยเขื่อนที่มีปริมาณน้ำเทียบระดับกักเก็บมากกว่า 80% ได้แก่ เขื่อนป่าสัก (130%) กระเสียว (107%) ทับเสลา (102%) ศรีนครินทร์ (91%) วชิราลงกรณ์ (86%) ประแสร์ (104%) หนองปลาไหล (102%) คลองสิียด (102%) คลองท่าด่าน (96%) บางพระ (91%) อุบลรัตน์ (113%) ลำตะคอง (112%) ลำแซะ (112%) มูลบน (110%) จุฬารัตน์ (103%) น้ำอูน (103%) ลำพระเพลิง (100%) ลำปาว (99%) น้ำพุง (99%) สิรินธร (96%) ลำนางรอง (85%) กิ่งคอกหมา (110%) แม่งัด (103%) แควน้อย (100%) สิริกิติ์ (100%) ภูมิพล (99%) แม่กวาง (98%) ก้วลม (89%) แก่งกระจาน (81%) รัชชประภา (80%)
4. จากรายงานปริมาณน้ำไหลผ่านในแม่น้ำเจ้าพระยา พบว่าปริมาณน้ำในแม่น้ำเจ้าพระยาลดลงอย่างต่อเนื่อง โดยในวันที่ 1 พ.ย. 54 ปริมาณน้ำไหลผ่านที่ค่ายจิรประวัติ อ.เมือง จ.นครสวรรค์ อยู่ที่ 3,334 ลบ.ม./วินาที ที่ท้ายเขื่อนเจ้าพระยา อ.สรรพยา จ.ชัยนาท ปริมาณน้ำไหลผ่านอยู่ที่ 3,167 ลบ.ม./วินาที ส่วนที่สถานีบางไทร อ.บางไทร จ.พระนครศรีอยุธยา ปริมาณน้ำล้นตลิ่งตลอดทั้งสัปดาห์ สำหรับที่เขื่อนพระรามหก แม่น้ำป่าสัก ปิดบานระบายตั้งแต่วันที่ 27 ต.ค. 54 จนถึงวันที่ 1 พ.ย. 54
5. จากรายงานการตรวจวัดระดับน้ำของสถานีวัดน้ำท่ากรมชลประทาน วันที่ 1 พ.ย. 54 ณ เวลา 06.00 น. สถานีที่มีปริมาณน้ำล้นตลิ่ง ได้แก่ บ้านคำพราน อ.วังม่วง จ.สระบุรี ,บ้านบัวชุม อ.ชัยบาดาล จ.ลพบุรี ,บ้านบางระกำ อ.บางระกำ จ.พิษณุโลก , บ้านสามง่าม อ.สามง่าม จ.พิจิตร , ที่ท้ายเขื่อนเจ้าพระยา อ.สรรพยา จ.ชัยนาท ,บ้านบางพุฒรา อ.เมือง จ.สิงห์บุรี , สะพานรถยนต์ อ.พระนครศรีอยุธยา จ.อยุธยา

แผนภาพคาดการณ์ปริมาณฝนรายวันล่วงหน้า 7 วัน ความละเอียด 3x3 กิโลเมตร และ 9x9 กิโลเมตร จากแบบจำลองสภาพอากาศ(WRF Model) คาดการณ์เมื่อวันที่ 26 ต.ค. 54

จากแผนภาพคาดการณ์ปริมาณฝนสะสมรายวันล่วงหน้า 7 วัน ความละเอียด 3x3 กิโลเมตร และ 9x9 กิโลเมตร จากแบบจำลองสภาพอากาศ WRF โดยคาดการณ์เมื่อวันที่ 26 ต.ค. 54 ผลลัพธ์ที่ได้คือ สัปดาห์นี้ตอนบนของประเทศทะเล บริเวณภาคเหนือ ภาคตะวันออกเฉียงเหนือ ภาคกลาง และภาคตะวันออก มีฝนลดลงต่อเนื่องจากสัปดาห์ที่แล้ว ส่วนภาคใต้มีฝนเพิ่มมากขึ้น โดยเฉพาะภาคใต้ตอนล่างฝั่งตะวันออก บริเวณจังหวัด สงขลา ยะลา ปัตตานี นราธิวาส พัทลุง นครศรีธรรมราช สุราษฎร์ธานี

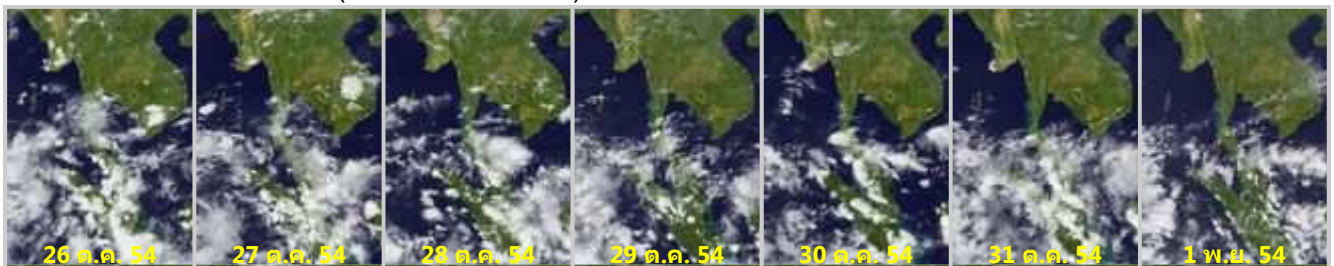
โดยผลลัพธ์ที่ได้จากแบบจำลองมีความสอดคล้องใกล้เคียงกับเหตุการณ์ที่เกิดขึ้นจริง เมื่อเปรียบเทียบกับภาพเรดาร์ตรวจอากาศของกรมอุตุนิยมวิทยา แผนภาพแสดงปริมาณฝนสะสมของสถาบันวิจัยทหารเรืออเมริกา และแผนภาพแสดงปริมาณฝนสะสมของ NASA



Precipitation(mm/day)

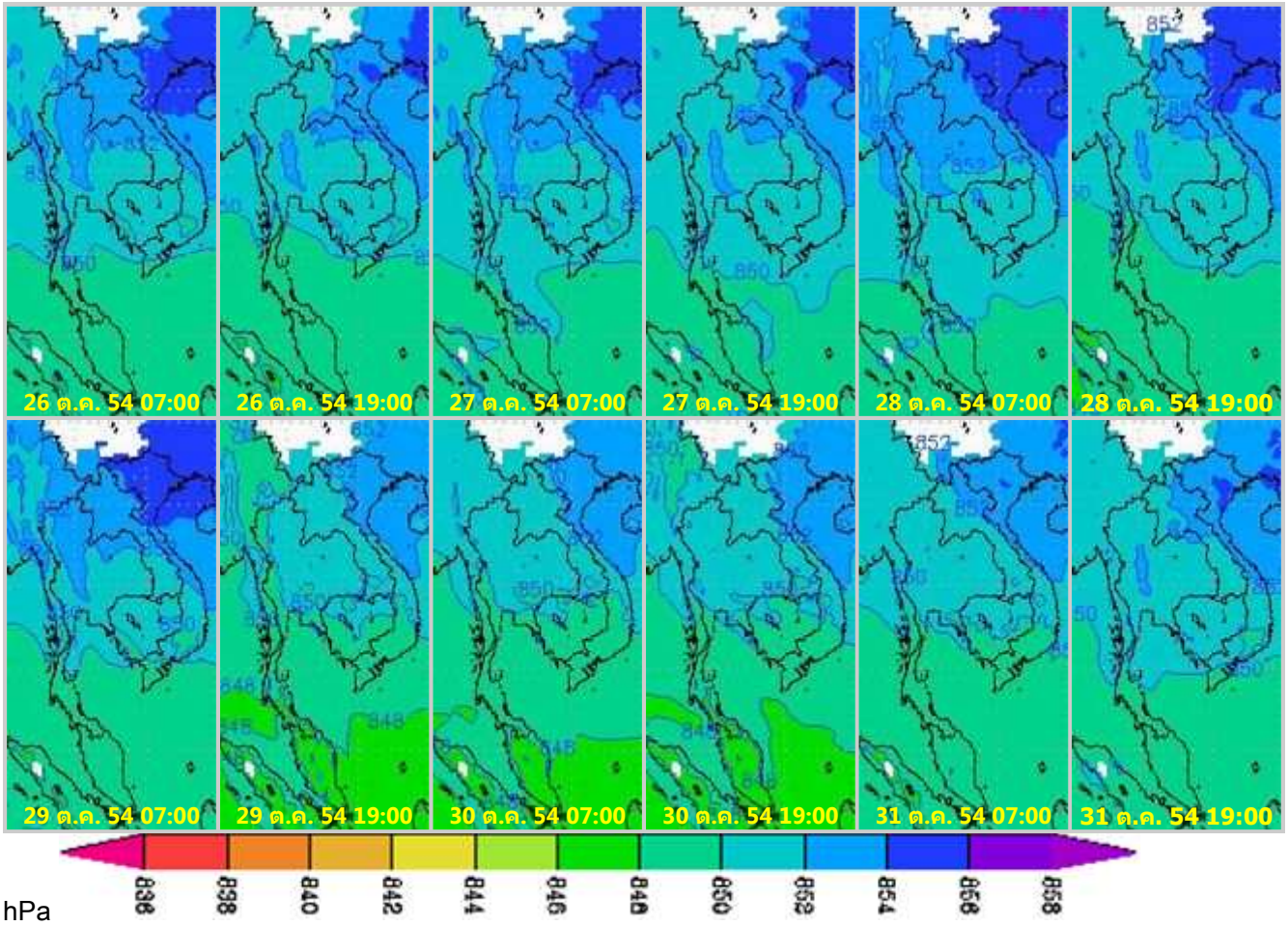


ภาพถ่ายดาวเทียม Goes-9 (26 ต.ค. - 1 พ.ย. 54)



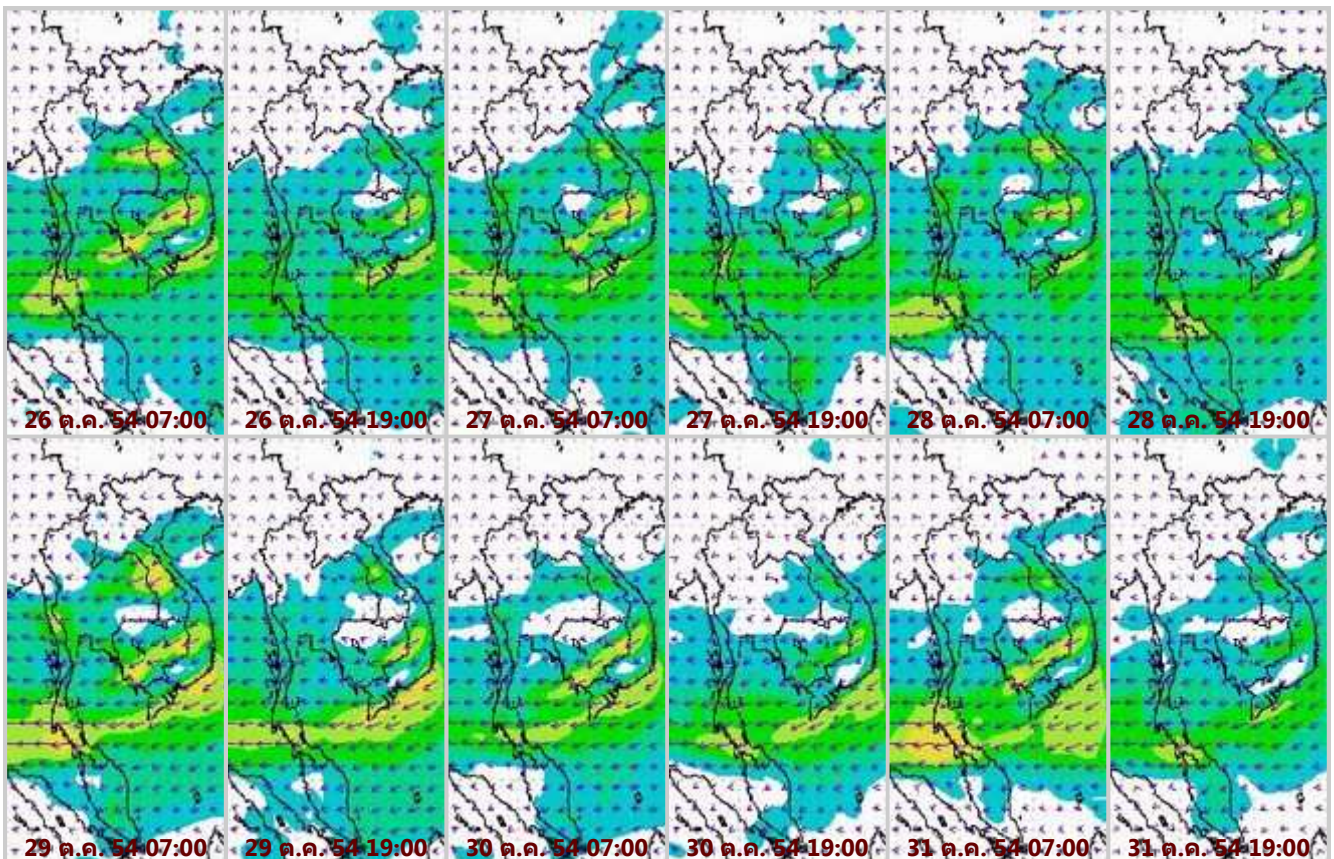
จากภาพถ่ายดาวเทียม Goes-9 พบว่ามีกลุ่มเมฆปกคลุมพื้นที่ภาคใต้อย่างต่อเนื่อง ทำให้พื้นที่ดังกล่าวมีฝนตกค่อนข้างมาก

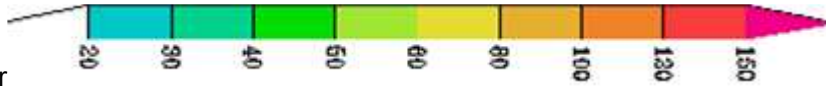
แผนที่อากาศที่ระดับ 1.5 กิโลเมตร เหนือระดับน้ำทะเล จากแบบจำลองสภาพอากาศ WRF



จากภาพแผนที่อากาศที่ระดับ 1.5 กิโลเมตร เหนือระดับน้ำทะเล พบว่าความกดอากาศสูงแผ่ปกคลุมพื้นที่ตอนบนของประเทศอย่างต่อเนื่อง โดยเฉพาะช่วงวันที่ 26-29 ต.ค. 54 โดยมีค่าสูงสุดอยู่ที่ประมาณ 852-854 hPa

แผนที่ความเร็วลม 1.5 กิโลเมตร เหนือระดับน้ำทะเล จากแบบจำลองสภาพอากาศ WRF



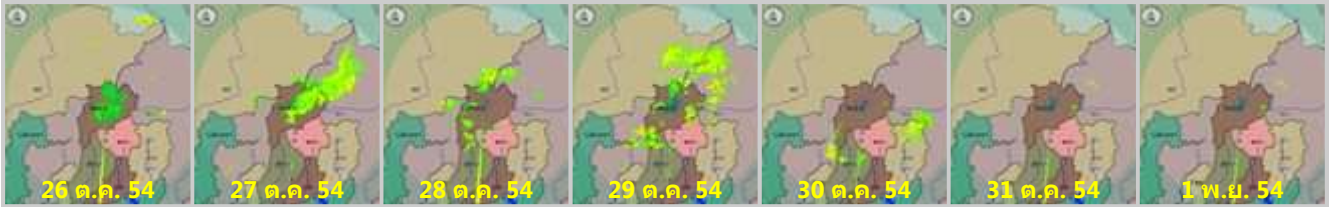


km/hr

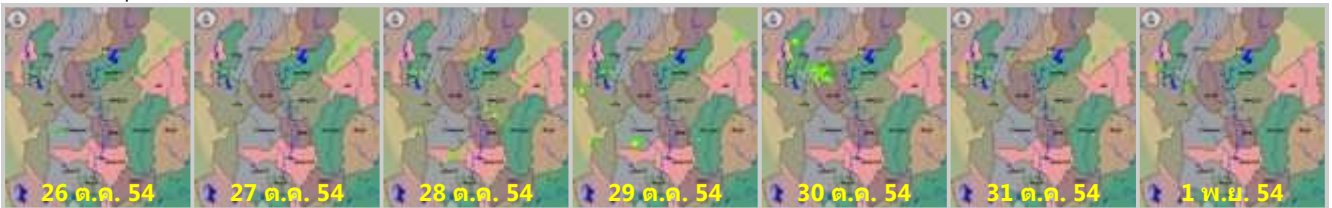
จากภาพแผนที่ความเร็วลมในระดับ 1.5 กิโลเมตร เหนือระดับน้ำทะเล พบว่าสัปดาห์นี้ลมมรสุมตะวันออกเฉียงเหนือพัดปกคลุมบริเวณภาคใต้ของไทยอย่างต่อเนื่อง โดยมีความเร็วลมสูงสุดอยู่ที่ประมาณ 80-100 กิโลเมตรต่อชั่วโมง ในวันที่ 30 ต.ค. 54

เครือข่ายภาพเรดาร์กรมอุตุนิยมวิทยา

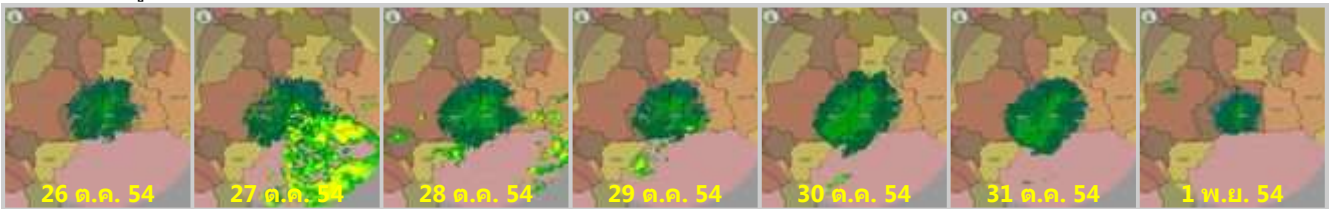
เรดาร์เชียงใหม่



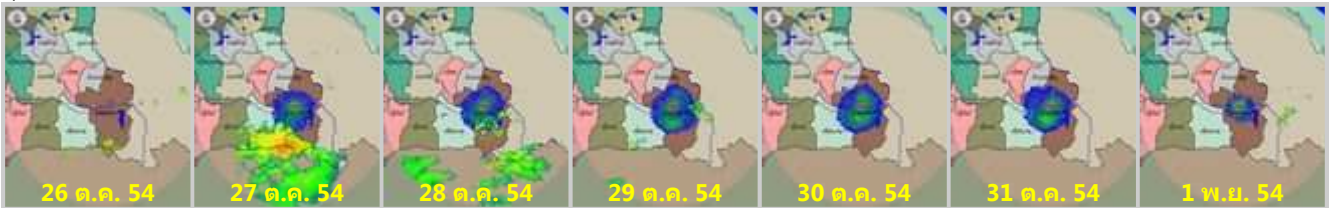
เรดาร์พิษณุโลก



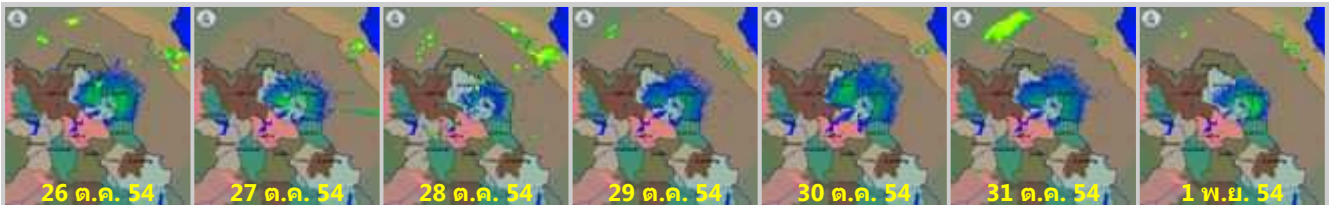
เรดาร์เพชรบูรณ์



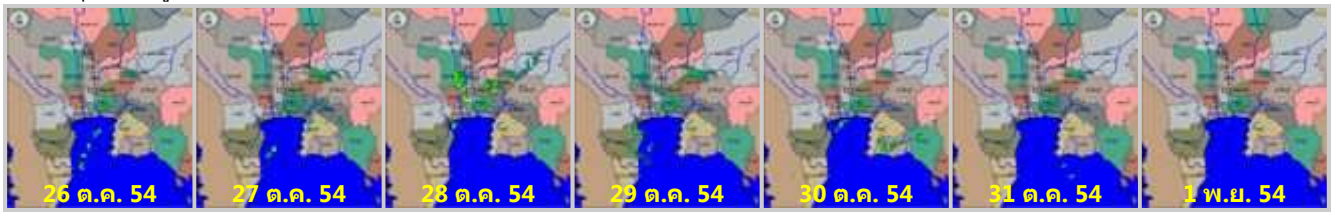
อุบลราชธานี



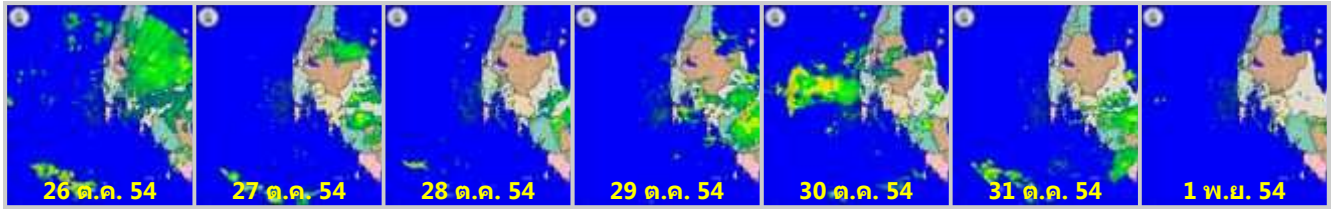
สกลนคร



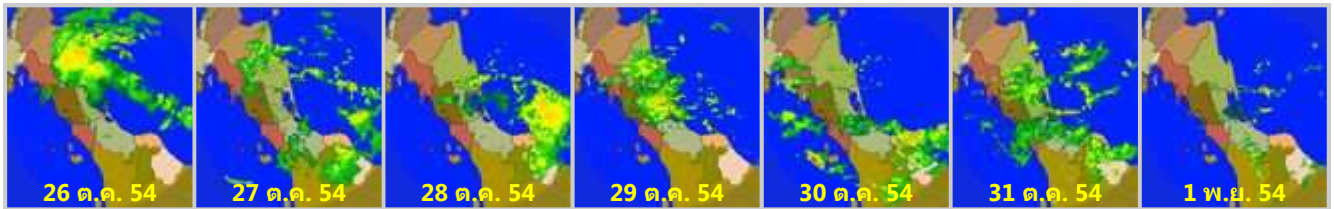
เรดาร์สำรวจภูมิ



เรดาร์ภูเก็ด

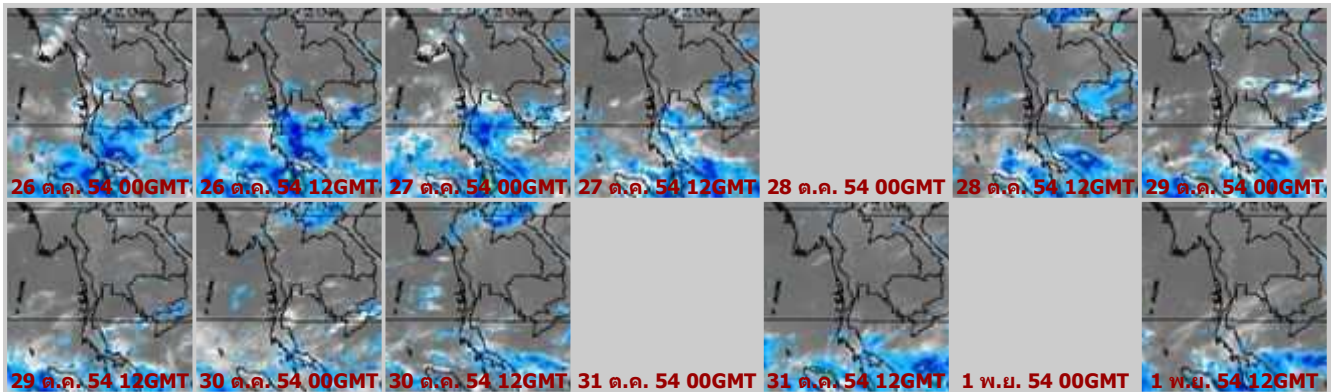


เรดาร์สงขลา



ข้อมูลจากเครือข่ายภาพเรดาร์กรมอุตุนิยมวิทยา พบว่าตอนบนของประเทศมีฝนตกเล็กน้อยในบางพื้นที่ ส่วนภาคใต้มีฝนค่อนข้างมาก โดยเฉพาะภาคใต้ฝั่งตะวันออก

แผนภาพแสดงปริมาณฝนสะสมจากสถาบันวิจัยทหารเรืออเมริกา

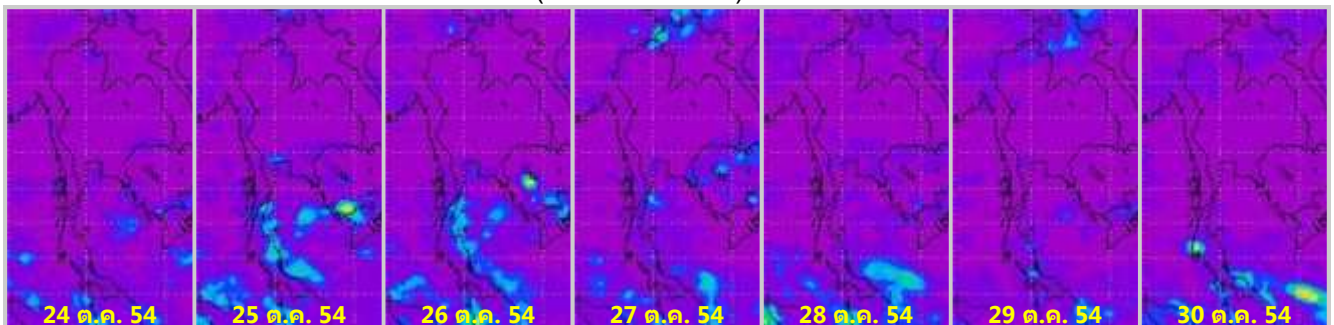


mm.

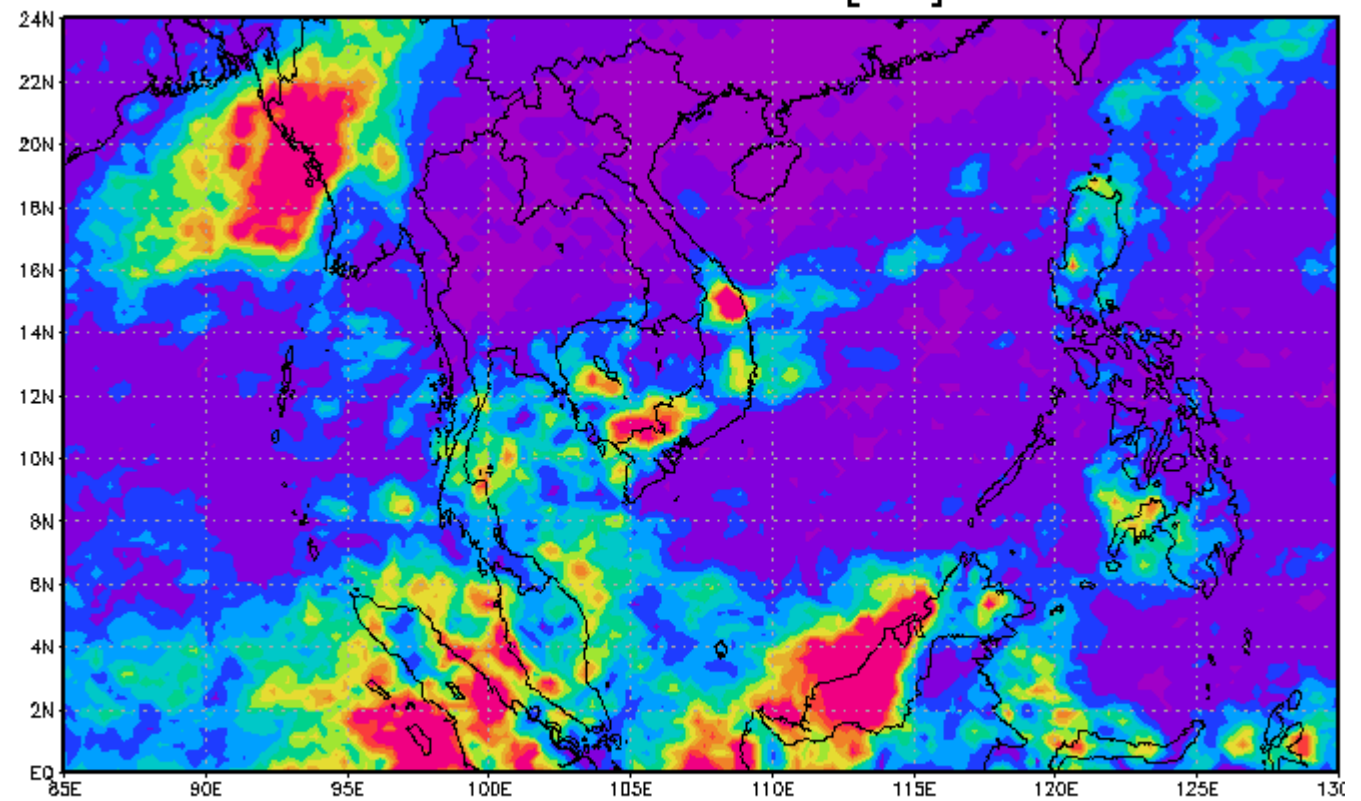


จากแผนภาพแสดงปริมาณฝนสะสมของสถาบันวิจัยทหารเรืออเมริกา พบว่าสัปดาห์นี้มีกลุ่มฝนกระจุกตัวกันค่อนข้างมากบริเวณภาคใต้โดยเฉพาะในช่วงต้นสัปดาห์

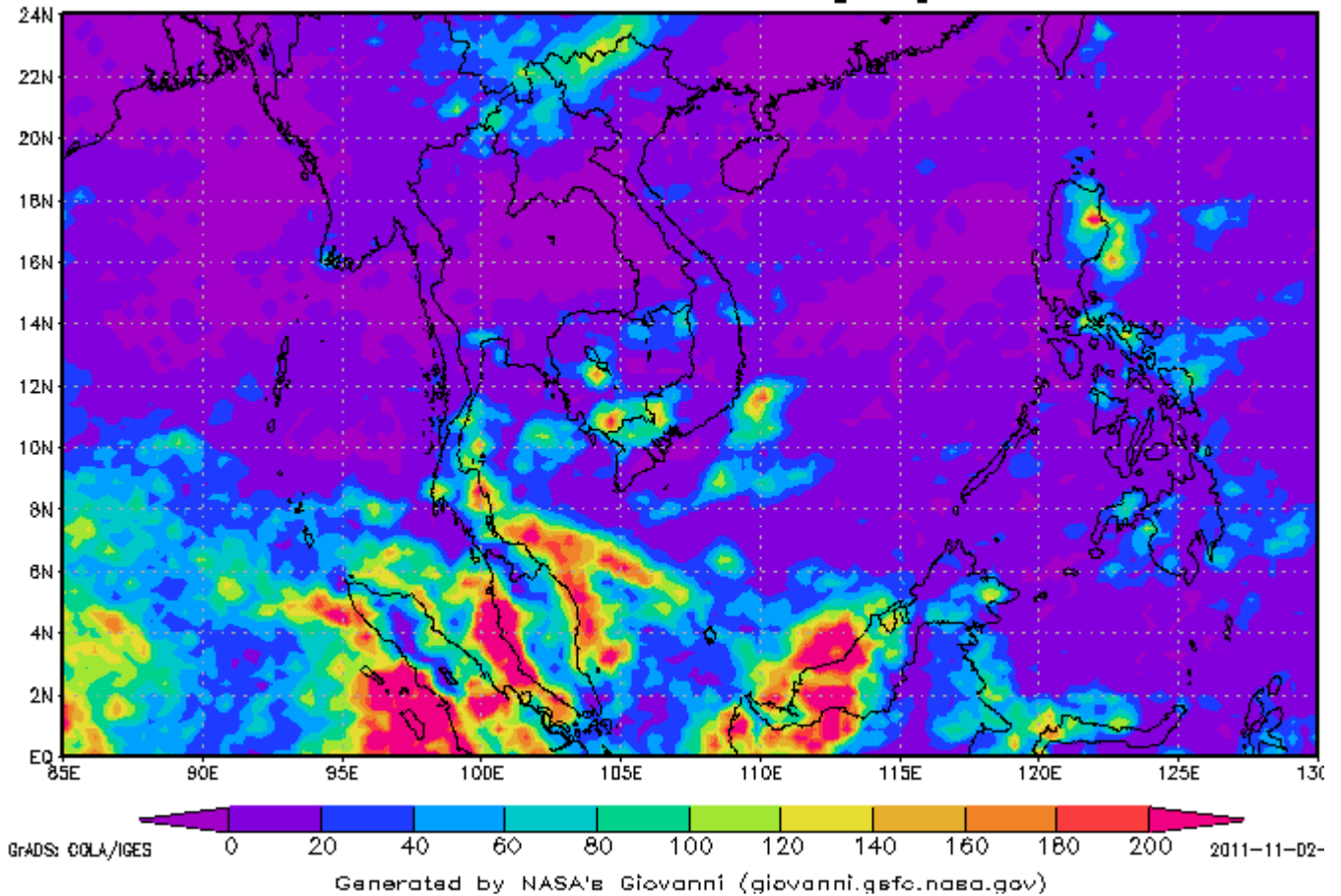
แผนภาพแสดงปริมาณฝนสะสมจาก NASA (24 - 30 ต.ค. 54)



3-hourly TMPA-RT 00Z17Oct2011-00Z24Oct2011
Accumulated Rainfall [mm]



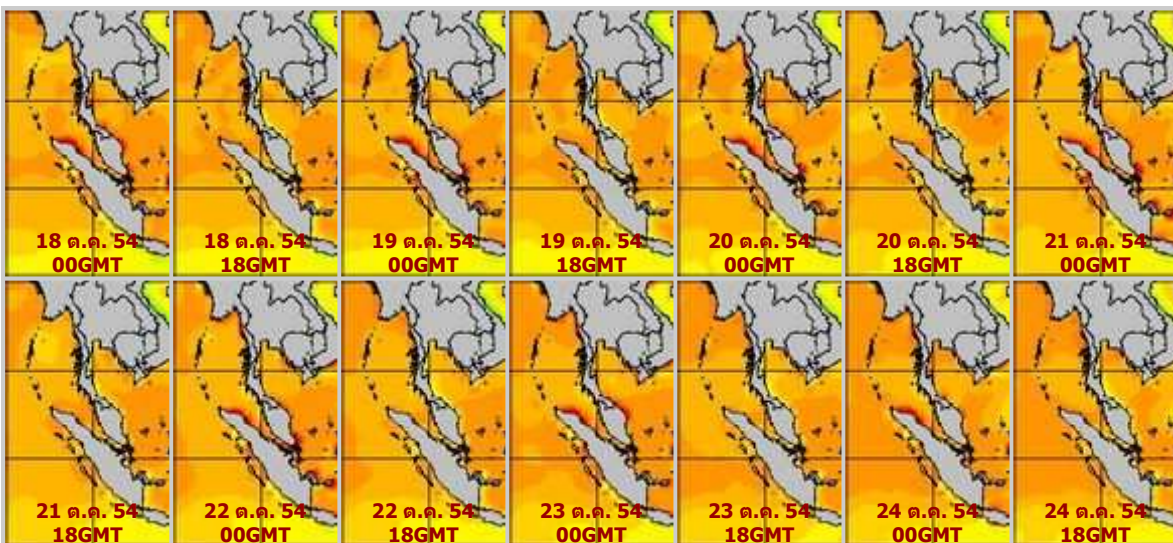
3-hourly TMPA-RT 00Z24Oct2011-00Z31Oct2011
Accumulated Rainfall [mm]



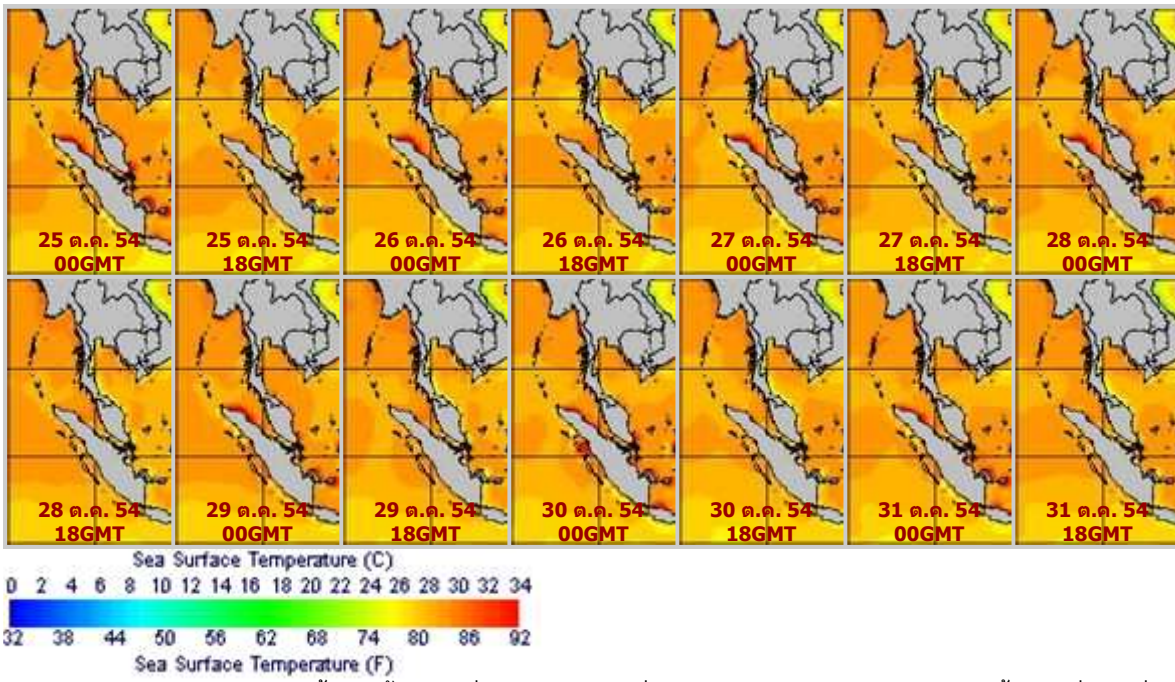
จากแผนภาพแสดงปริมาณฝนสะสมของ NASA พบว่าสัปดาห์นี้มีกลุ่มฝนกระจุกตัวกันค่อนข้างมากบริเวณภาคใต้ โดยเฉพาะภาคใต้ฝั่งตะวันออกเนื่องจากได้รับอิทธิพลจากลมมรสุมตะวันออกเฉียงเหนือ ส่วนกรุงเทพมหานครและพื้นที่ใกล้เคียงมีกลุ่มฝนกระจุกตัวเพิ่มขึ้นจากสัปดาห์ที่แล้วเล็กน้อย

แผนภาพแสดงอุณหภูมิพื้นผิวน้ำทะเล (25 - 31 ต.ค. 54 วันละ 2 ภาพ 06GMT และ 18GMT)

สัปดาห์ก่อนหน้า



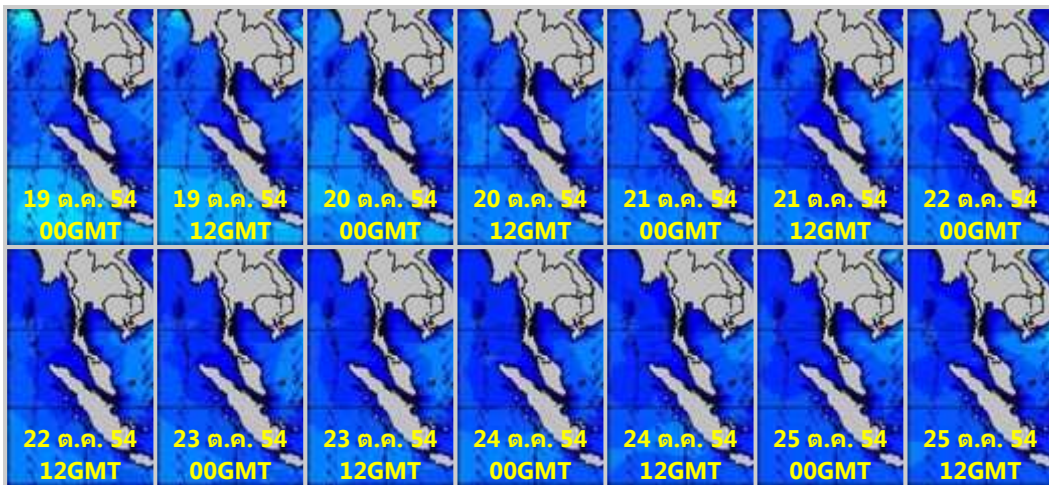
สัปดาห์นี้



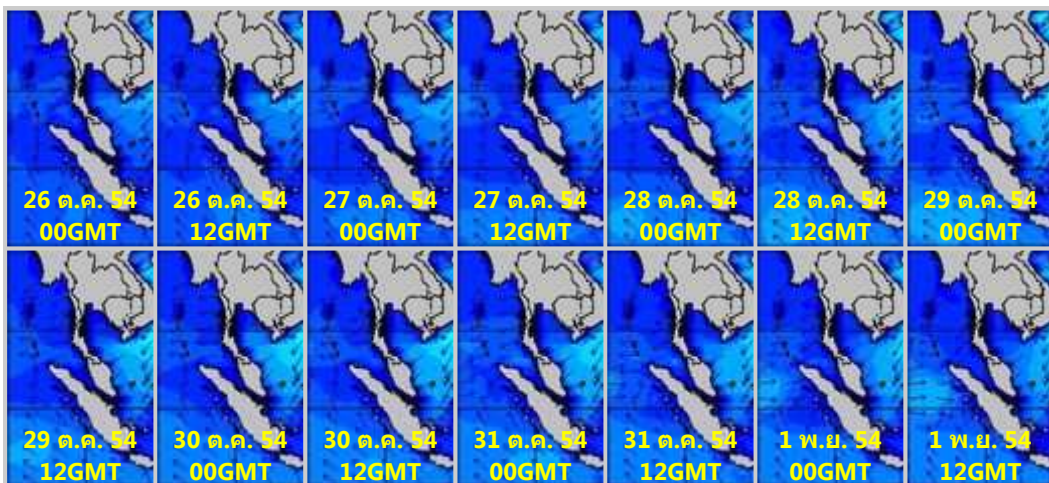
จากแผนภาพแสดงอุณหภูมิพื้นผิวน้ำทะเลฝั่งอ่าวไทยและฝั่งอันดามัน พบว่าอุณหภูมิของทั้งสองฝั่งอยู่ที่ประมาณ 26 -28 องศาเซลเซียส

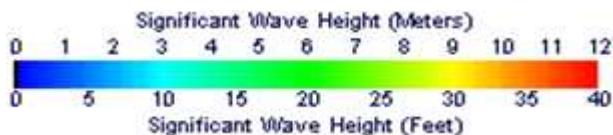
แผนภาพแสดงความสูงของคลื่น (26 ต.ค. - 1 พ.ย. 54 วันละ 2 ภาพ 00GMT และ 12GMT)

สัปดาห์ก่อนหน้า



สัปดาห์นี้





แผนภาพแสดงความสูงของคลื่นบริเวณฝั่งอ่าวไทยและอันดามัน พบว่าความสูงของคลื่นฝั่งอันดามันอยู่ที่ประมาณ 1-2 เมตร ฝั่งอ่าวไทยตอนบนคลื่นสูงประมาณ 1-2 เมตร ส่วนอ่าวไทยตอนล่างคลื่นสูงกว่าฝั่งอ่าวไทยตอนบน 1-2 เมตร โดยเฉพาะช่วงวันที่ 29-31 ต.ค.

ปริมาณฝน

สัปดาห์นี้บริเวณภาคเหนือ ภาคตะวันออกเฉียงเหนือ ภาคตะวันออก และภาคกลาง ปริมาณฝนลดลงอย่างต่อเนื่อง ส่วนภาคใต้ปริมาณฝนเพิ่มมากขึ้นโดยเฉพาะบริเวณภาคใต้ตอนล่าง จากการตรวจวัดปริมาณฝนสะสม 7 วันของสถานีตรวจอากาศกรมอุตุนิยมวิทยา พบว่าปริมาณฝนสะสมสูงสุดอยู่ที่สถานีนครศรีธรรมราช สกษ. สงขลา และพัทลุง สกษ. โดยวัดปริมาณฝนได้ 316.7, 249.3 และ 201.4 มิลลิเมตร ตามลำดับ

สถานี	ปริมาณฝนสะสมตั้งแต่ต้นปี(มม.)		เพิ่มขึ้น(มม.)
	24/10/54	31/10/54	
นครศรีธรรมราช สกษ.	2,878.4	3,195.1	316.7
สงขลา	1,741.4	1,990.7	249.3
พัทลุง สกษ.	2,127.5	2,328.9	201.4
นราธิวาส	2,265.3	2,466.0	200.7
นครศรีธรรมราช	3,112.1	3,305.0	192.9
คองหงษ์ สกษ.	1,688.5	1,868.6	180.1
ยะลา สกษ.	1,901.6	2,010.7	109.1
ปัตตานี	1,333.6	1,430.4	96.8
สุราษฎร์ธานี สกษ.	2,578.3	2,673.6	95.3
ชุมพร	1,616.0	1,709.5	93.5
ราชบุรี	823.5	901.6	78.1
หาดใหญ่	1,397.9	1,460.2	62.3
ดอยมูเซอร์ สกษ.	2,352.7	2,404.7	52.0
สุราษฎร์ธานี	1,670.1	1,719.2	49.1
กรุงเทพมหานคร	2,192.1	2,238.7	46.6
เชียงราย สกษ.	1,707.1	1,751.9	44.8
สวี่ สกษ.	1,758.6	1,802.2	43.6
เชียงราย	1,982.6	2,024.7	42.1
ดรง	1,924.2	1,965.3	41.1
ตะกั่วป่า	3,974.1	4,015.1	41.0
สมุทรปราการ สกษ.	1,955.3	1,992.9	37.6
แม่สะเรียง	1,576.1	1,613.6	37.5
ท่าวังผา	1,897.6	1,933.5	35.9
กรุงเทพฯ ท่าเรือคลองเตย	2,157.5	2,190.5	33.0

ดอยอ่างขาง	2,027.7	2,060.3	32.6
แม่ฮ่องสอน	1,639.4	1,671.4	32.0
กระบี่	2,009.2	2,041.0	31.8
ระนอง	4,072.6	4,103.3	30.7
ฉวาง	1,898.4	1,928.6	30.2

ปริมาณน้ำในอ่างเก็บน้ำ

รายงานข้อมูลน้ำในเขื่อนจากกรมชลประทาน ณ วันที่ 31 ต.ค. 54 พบว่าในช่วงหนึ่งสัปดาห์ที่ผ่านมา ปริมาณน้ำเก็บกักทั่วประเทศอยู่ที่ 65,617 ล้านลูกบาศก์เมตร ซึ่งเพิ่มขึ้นจากสัปดาห์ที่แล้ว (24 ต.ค. 54) 306 ล้านลูกบาศก์เมตร โดยเขื่อนที่มีปริมาณน้ำเทียบระดับกักเก็บมากกว่า 80% ได้แก่ เขื่อนป่าสักฯ (130%) กระเสียว (107%) ทับเสลา (102%) ศรีนครินทร์ (91%) วชิราลงกรณ (86%) ประแสร์ (104%) หนองปลาไหล (102%) คลองสิียด (102%) คลองท่าด่าน (96%) บางพระ (91%) อุบลรัตน์ (113%) ลำตะคอง (112%) ลำแชะ (112%) มูลบน (110%) จุฬารักษ์ (103%) น้ำอูน (103%) ลำพระเพลิง (100%) ลำปาว (99%) น้ำพุง (99%) สิรินคร (96%) ลำนางรอง (85%) กิ่งคอบมา (110%) แม่จืด (103%) แควน้อย (100%) สิริกิติ (100%) ภูมิพล (99%) แม่กวาง (98%) กิ่งลม (89%) แก่งกระจาน (81%) รัชชประภา (80%)

อ่างเก็บน้ำ	2011-10-24		2011-10-31		เพิ่มขึ้น/ลดลง	
	ปริมาตรน้ำ (ล้าน ลบ.ม.)	% เทียบ รนก.	ปริมาตรน้ำ (ล้าน ลบ.ม.)	% เทียบ รนก.	ปริมาตรน้ำ (ล้าน ลบ.ม.)	% เทียบ รนก.
ภาคเหนือ						
ภูมิพล (2)	13,446	100	13,390	99	-56	-0.42
สิริกิติ์ (2)	9,489	100	9,495	100	6	0.06
แม่จืด	269	102	274	103	5	1.89
กึ่งลม	94	84	100	89	6	5.36
แม่กวาง	257	98	259	98	2	0.76
กึ่งคอบมา	186	109	187	110	1	0.59
แควน้อย	931	99	942	100	11	1.17
รวมภาคเหนือ	24,672	99	24,647	100	-25	1.34
ภาคตะวันออกเฉียงเหนือ						
ลำปาว	1,977	100	1,969	99	-8	-0.40
ลำตะคอง	354	113	353	112	-1	-0.32
ลำพระเพลิง	113	103	110	100	-3	-2.73
น้ำอูน	551	106	534	103	-17	-3.27
อุบลรัตน์ (2)	2,828	116	2,738	113	-90	-3.70
สิรินธร (2)	1,929	98	1,887	96	-42	-2.14
จุฬารักษ์ (2)	172	105	169	103	-3	-1.83
ห้วยหลวง	103	76	101	75	-2	-1.48
ลำนางรอง	99	82	103	85	4	3.31
มูลบน	165	117	155	110	-10	-7.09
น้ำพุง (2)	165	100	163	99	-2	-1.21
ลำแชะ	311	113	307	112	-4	-1.45
รวมภาคตะวันออกเฉียงเหนือ	8,767	102	8,589	101	-178	-1.86
ภาคกลาง						
ป่าสักฯ	1,031	131	1,021	130	-10	-1.27
กระเสียว	259	108	257	107	-2	-0.83
ทับเสลา	165	103	163	102	-2	-1.25
รวมภาคกลาง	1,455	114	1,441	113	-14	-1.12

ภาคตะวันตก						
ศรีนครินทร์ (2)	16,168	91	16,179	91	11	0.06
วชิราลงกรณ (2)	7,644	86	7,626	86	-18	-0.20
รวมภาคตะวันตก	23,812	89	23,805	89	-7	-0.07
ภาคตะวันออก						
บางพระ	110	94	106	91	-4	-3.42
หนองปลาไหล	168	103	167	102	-1	-0.61
คลองสียัด	437	104	427	102	-10	-2.38
คลองท่าด่าน	214	96	216	96	2	0.89
ประแสร์	265	107	257	104	-8	-3.23
รวมภาคตะวันออก	1,194	101	1,173	99	-21	-1.75
ภาคใต้						
แก่งกระจาน	568	80	577	81	9	1.27
ปราณบุรี	198	57	204	59	6	1.73
รัชชประภา (2)	4,598	82	4,515	80	-83	-1.47
บางยาง (2)	659	45	666	46	7	0.48
รวมภาคใต้	6,023	66	5,962	67	-61	0.50
รวมทั้งประเทศ	65,923	97	65,617	96	-306	-0.70

เปรียบเทียบข้อมูลน้ำในอ่างเก็บน้ำขนาดใหญ่ระหว่างปี 2554 และ ปี 2549

อ่างเก็บน้ำขนาดใหญ่		24 ตุลาคม 2554 - 31 ตุลาคม 2554	31 ตุลาคม 2554	31 ตุลาคม 2549	เปรียบเทียบ ปี 2554 กับ 2549	
	ไหลเข้าสะสม		316	11,656	7,924	3,732
ภูมิพล (2)	กักเก็บ 31 ตุลาคม 2554		13,390	13,390	13,294	96
	ระบาย		367	6,163	4,591	1,572
	ไหลเข้าสะสม		143	10,629	6,852	3,777
สิริกิติ์ (2)	กักเก็บ 31 ตุลาคม 2554		9,495	9,495	9,464	31
	ระบาย		123	8,223	5,216	3,007
	ไหลเข้าสะสม		12	448	361	86
แม่จัด	กักเก็บ 31 ตุลาคม 2554		274	274	253	21
	ระบาย		4	422	373	49
	ไหลเข้าสะสม		26	1,359	903	456
ก้วลม	กักเก็บ 31 ตุลาคม 2554		100	100	100	0
	ระบาย		21	1,361	898	463
	ไหลเข้าสะสม		10	375	201	175
แม่กวาง	กักเก็บ 31 ตุลาคม 2554		259	259	178	81
	ระบาย		8	268	256	12
	ไหลเข้าสะสม		52	3,196	1,896	1,300
ลำปาว	กักเก็บ 31 ตุลาคม 2554		1,969	1,969	1,405	564
	ระบาย		61	2,330	1,657	673
	ไหลเข้าสะสม		10	492	308	184
ลำตะคอง	กักเก็บ 31 ตุลาคม 2554		353	353	237	116
	ระบาย		10	376	239	138

	ไหลเข้าสะสม	1	214	194	20
ลำพระเพลิง	กักเก็บ 31 ตุลาคม 2554	110	110	106	4
	ระบาย	5	201	140	61
	ไหลเข้าสะสม	8	629	323	307
น้ำอูน	กักเก็บ 31 ตุลาคม 2554	534	534	459	75
	ระบาย	23	365	338	27
	ไหลเข้าสะสม	144	5,264	2,381	2,883
อุบลรัตน์ (2)	กักเก็บ 31 ตุลาคม 2554	2,738	2,738	2,141	597
	ระบาย	232	3,974	778	3,196
	ไหลเข้าสะสม	22	2,161	2,079	82
สิรินธร (2)	กักเก็บ 31 ตุลาคม 2554	1,887	1,887	1,839	48
	ระบาย	65	1,265	1,420	-155
	ไหลเข้าสะสม	4	253	160	93
จฬารักษ์ (2)	กักเก็บ 31 ตุลาคม 2554	169	169	147	22
	ระบาย	8	217	125	93
	ไหลเข้าสะสม	0	286	187	99
ห้วยหลวง	กักเก็บ 31 ตุลาคม 2554	101	101	128	-27
	ระบาย	1	245	90	155
	ไหลเข้าสะสม	5	66	33	33
ลำนางรอง	กักเก็บ 31 ตุลาคม 2554	103	103	47	56
	ระบาย	0	23	20	3
	ไหลเข้าสะสม	15	186	137	49
มูลบน	กักเก็บ 31 ตุลาคม 2554	155	155	140	15
	ระบาย	27	144	63	81
	ไหลเข้าสะสม	3	215	141	74
น้ำพุง (2)	กักเก็บ 31 ตุลาคม 2554	163	163	138	25
	ระบาย	5	142	102	40
	ไหลเข้าสะสม	9	274	239	35
ลำแซะ	กักเก็บ 31 ตุลาคม 2554	307	307	253	54
	ระบาย	12	198	117	81
	ไหลเข้าสะสม	111	4,958	3,212	1,746
ป่าสักฯ	กักเก็บ 31 ตุลาคม 2554	1,021	1,021	916	105
	ระบาย	84	4,279	2,995	1,284
	ไหลเข้าสะสม	22	840	1,436	-597
แก่งกระจาน	กักเก็บ 31 ตุลาคม 2554	577	577	588	-11
	ระบาย	10	505	1,429	-924
	ไหลเข้าสะสม	195	6,937	6,272	665
ศรีนครินทร์ (2)	กักเก็บ 31 ตุลาคม 2554	16,179	16,179	17,135	-956
	ระบาย	164	4,630	3,605	1,025

	ไหลเข้าสะสม	86	6,832	7,336	-504
วชิราลงกรณ์ (2)	กักเก็บ 31 ตุลาคม 2554	7,626	7,626	8,083	-457
	ระบาย	96	3,549	6,688	-3,139
	ไหลเข้าสะสม	10	288	977	-689
ปราณบุรี	กักเก็บ 31 ตุลาคม 2554	204	204	374	-170
	ระบาย	1	167	914	-747
	ไหลเข้าสะสม	14	455	345	111
กระเสียว	กักเก็บ 31 ตุลาคม 2554	257	257	252	6
	ระบาย	13	383	229	153
	ไหลเข้าสะสม	9	175	117	58
ทับเสลา	กักเก็บ 31 ตุลาคม 2554	163	163	121	42
	ระบาย	8	103	54	50
	ไหลเข้าสะสม	0	68	46	22
บางพระ	กักเก็บ 31 ตุลาคม 2554	106	106	70	36
	ระบาย	4	45	28	18
	ไหลเข้าสะสม	15	293	183	110
หนองปลาไหล	กักเก็บ 31 ตุลาคม 2554	167	167	164	3
	ระบาย	16	281	123	158
	ไหลเข้าสะสม	59	3,315	3,002	313
รัชชประภา (2)	กักเก็บ 31 ตุลาคม 2554	4,515	4,515	5,143	-628
	ระบาย	154	2,638	2,372	266
	ไหลเข้าสะสม	31	1,350	1,285	65
บางยาง (2)	กักเก็บ 31 ตุลาคม 2554	666	666	882	-216
	ระบาย	20	1,820	1,791	29
	ไหลเข้าสะสม	1	383	353	30
คลองลี้ด	กักเก็บ 31 ตุลาคม 2554	427	427	345	83
	ระบาย	10	276	189	87
	ไหลเข้าสะสม	4	621	304	317
คลองท่าด่าน	กักเก็บ 31 ตุลาคม 2554	216	216	217	-1
	ระบาย	1	612	294	318
	ไหลเข้าสะสม	10	394	196	198
ประแสร์	กักเก็บ 31 ตุลาคม 2554	257	257	248	9
	ระบาย	17	305	150	155

