

รายงานข้อมูลน้ำรายสัปดาห์ ครั้งที่ 43/2554 (ระหว่างวันที่ 19-25 ต.ค. 54)

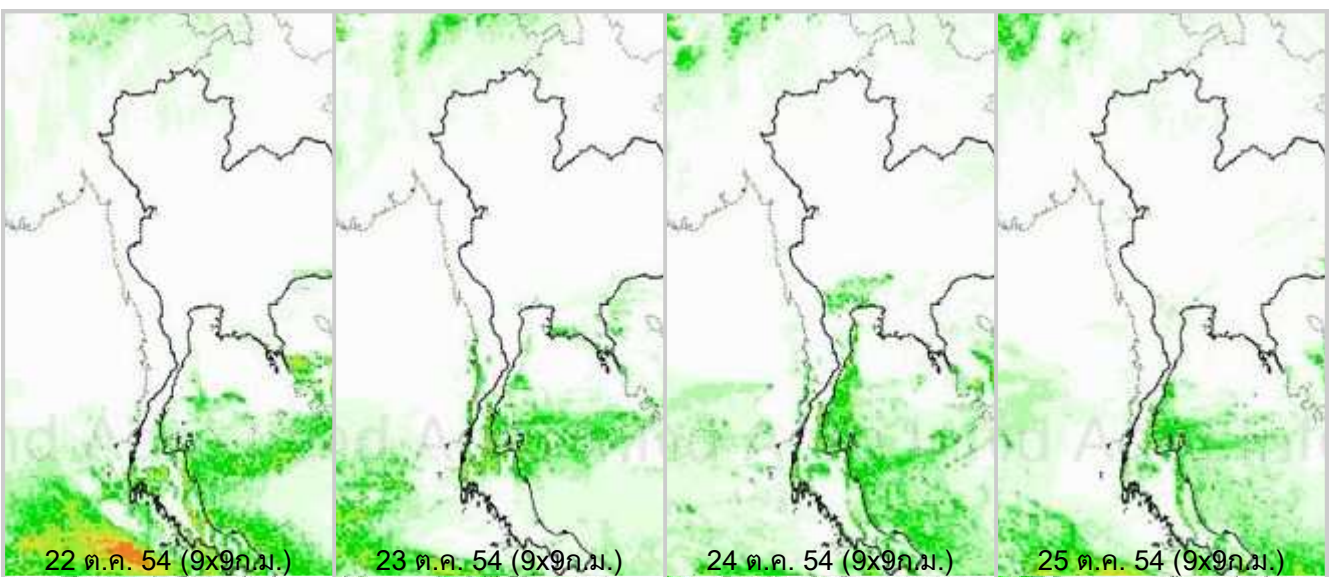
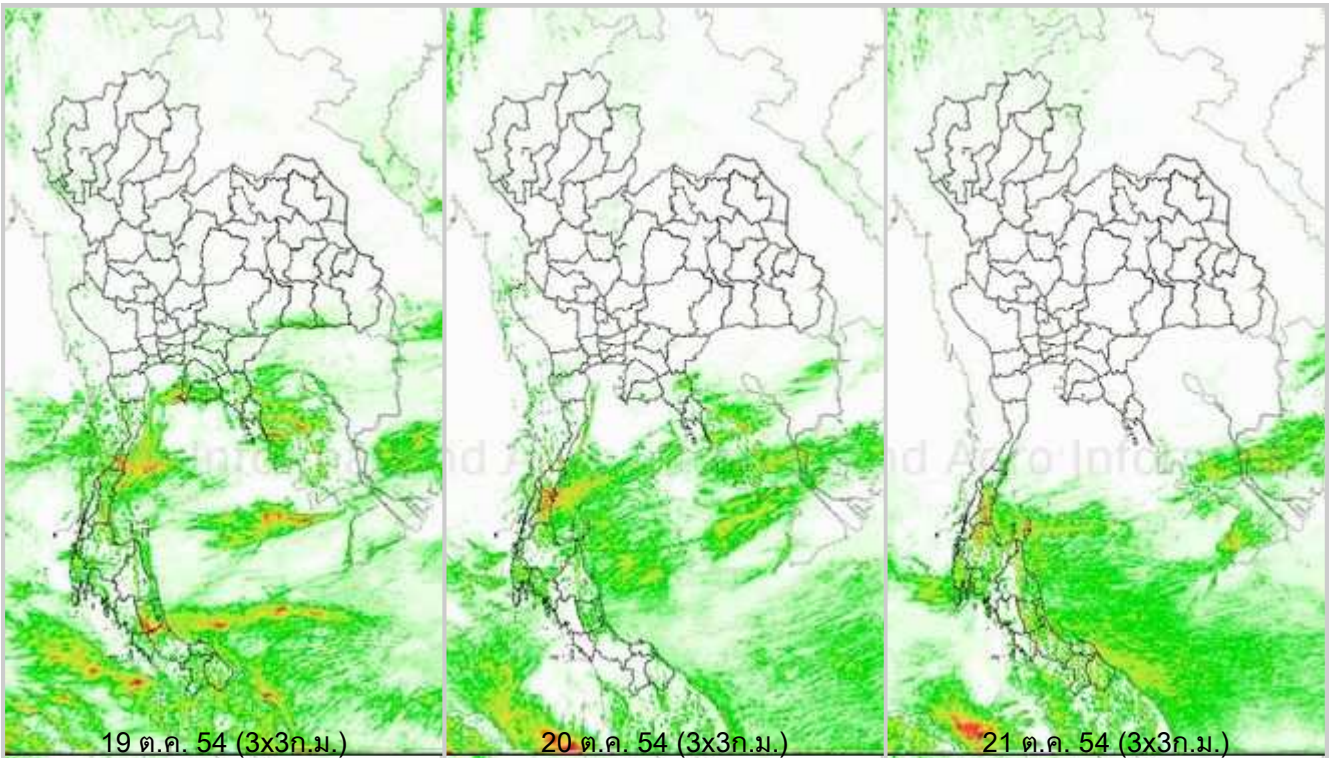
สรุปข้อมูลน้ำรายสัปดาห์

1. สัปดาห์นี้บริเวณภาคเหนือ ภาคตะวันออกเฉียงเหนือ ภาคตะวันออก และภาคกลาง ปริมาณฝนลดลงจากสัปดาห์ที่แล้วค่อนข้างมาก ส่วนภาคใต้ปริมาณฝนเพิ่มมากขึ้น โดยมีฝนมากบริเวณจังหวัดสุราษฎร์ธานี นครศรีธรรมราช สงขลา พัทลุง จากการตรวจวัดปริมาณฝนสะสม 7 วัน ของสถานีตรวจอากาศกรมอุตุนิยมวิทยา พบว่าปริมาณฝนสะสมสูงสุดอยู่ที่สถานเกาะสมุย สงขลา และ พัทลุง สกษ. โดยวัดปริมาณฝนได้ 180.3 , 107.6 และ 106.1 มิลลิเมตร ตามลำดับ
2. อุณหภูมิพื้นผิวน้ำทะเลฝั่งอ่าวไทยและฝั่งอันดามันอยู่ที่ประมาณ 26-28 องศาเซลเซียส ด้านความสูงของคลื่นทั้งสองฝั่งอยู่ที่ประมาณ 1-2 เมตร
3. รายงานข้อมูลน้ำในเขื่อนจากกรมชลประทาน ณ วันที่ 24 ต.ค. 54 พบว่าในช่วงหนึ่งสัปดาห์ที่ผ่านมาปริมาณน้ำเก็บกักทั่วประเทศอยู่ที่ 65,923 ล้านลูกบาศก์เมตร ซึ่งเพิ่มขึ้นจากสัปดาห์ที่แล้ว (17 ต.ค. 54) 181 ล้านลูกบาศก์เมตร โดยเขื่อนที่มีปริมาณน้ำเพิ่มขึ้นเกิน 100 ล้านลูกบาศก์เมตร ได้แก่ เขื่อนวชิราลงกรณ มีปริมาณน้ำเพิ่มขึ้น 174 ล้านลูกบาศก์เมตร ส่วนเขื่อนที่มีปริมาณน้ำเทียบระดับกักเก็บมากกว่า 80% ได้แก่ เขื่อนป่าสักฯ (131%) กระเสียว (108%) ทับเสลา (103%) ศรีนครินทร์ (91%) วชิราลงกรณ (86%) ประแสร์ (107%) คลองสิียด (104%) หนองปลาไหล (103%) คลองท่าด่าน (96%) บางพระ (94%) มูลบน (117%) อุบลรัตน์ (116%) ลำตะคอง (113%) ลำตะของ (113%) น้ำจืด (106%) จุฬารัตน์ (105%) ลำพระเพลิง (103%) ลำปาว (100%) น้ำพอง (100%) สิรินคร (98%) ลำนางรอง (82%) กิ่งคอกหมา (109%) แม่งัด (102%) ภูมิพล (100%) สิริภักดิ์ (100%) แควน้อย (99%) แม่กวาง (98%) กิ่งลม (84%) รัชชประภา (82%) แก่งกระจาน (80%)
4. จากรายงานปริมาณน้ำไหลผ่านในแม่น้ำเจ้าพระยา พบว่าปริมาณน้ำในแม่น้ำเจ้าพระยาลดลงอย่างต่อเนื่อง โดยในวันที่ 25 ต.ค. 54 ปริมาณน้ำไหลผ่านที่ค่ายจิรประวัติ อ.เมือง จ.นครสวรรค์ อยู่ที่ 4,038 ลบ.ม./วินาที ที่ท้ายเขื่อนเจ้าพระยา อ.สรรพยา จ.ชัยนาท ปริมาณน้ำไหลผ่านอยู่ที่ 3,426 ลบ.ม./วินาที ส่วนที่สถานีบางไทร อ.บางไทร จ.พระนครศรีอยุธยา ปริมาณน้ำไหลผ่านอยู่ที่ 3,503 ลบ.ม./วินาที สำหรับที่เขื่อนพระรามหก แม่น้ำป่าสัก ในวันที่ 25 ต.ค. 54 การระบายอยู่ที่ 359 ลบ.ม./วินาที
5. จากรายงานการตรวจวัดระดับน้ำของสถานีวัดน้ำท่ากรมชลประทาน วันที่ 25 ต.ค. 54 ณ เวลา 06.00 น. สถานีที่มีปริมาณน้ำล้นตลิ่ง ได้แก่สถานีบ้านท่าเมา อ.น้ำพอง จ.ขอนแก่น ,บ้านกุดกว้าง อ.เมือง จ.ขอนแก่น ,บ้านท่าไคร้ อ.กึ่งทุ่งเขาหลวง จ.ร้อยเอ็ด ,บ.บ้านฟ้าหยาด อ.มหาชนะชัย จ.ยโสธร ,บ้านดินดำ อ.เมือง จ.มหาสารคาม ,บ้านหนองขนวน อ.โกสุมพิสัย จ.มหาสารคาม ,บ้านในเมือง อ.เมือง จ.ปราจีนบุรี ,บ้านด่านตะกั่ว อ.เฉลิมพระเกียรติ จ.นครราชสีมา , บ้านเมืองคง อ.ราชสีลา จ.ศรีสะเกษ ,บ้านสตึก อ.สตึก จ.บุรีรัมย์ , สะพานเสรีประชาธิปไตย อ.เมือง จ.อุบลราชธานี ,ละลูน อ.กระสัง จ.บุรีรัมย์ ,บ้านไผ่น้อย อ.ลำปลายมาศ จ.บุรีรัมย์ ,บ้านโนนศรีโคล อ.กันทรารมย์ จ.ศรีสะเกษ ,บ้านห้วยทับทัน อ.ห้วยทับทัน จ.ศรีสะเกษ ,บ้านหนองหญ้าปล้อง อ.เมือง จ.ศรีสะเกษ ,บ้านบางระกำ อ.บางระกำ จ.พิษณุโลก ,บ้านสามง่าม อ.สามง่าม จ.พิจิตร ,หน้าศาลากลาง อ.เมือง จ.อุทัยธานี ,ที่ท้ายเขื่อนเจ้าพระยา อ.สรรพยา จ.ชัยนาท ,ที่ค่ายจิรประวัติ อ.เมือง จ.นครสวรรค์ ,สะพานรถยนต์ อ.พระนครศรีอยุธยา จ.อยุธยา

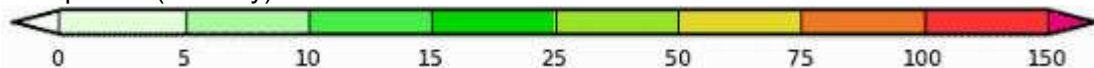
แผนภาพคาดการณ์ปริมาณฝนรายวันล่วงหน้า 7 วัน ความละเอียด 3x3 กิโลเมตร และ 9x9 กิโลเมตร จากแบบจำลองสภาพอากาศ(WRF Model) คาดการณ์เมื่อวันที่ 19 ต.ค. 54

จากแผนภาพคาดการณ์ปริมาณฝนสะสมรายวันล่วงหน้า 7 วัน ความละเอียด 3x3 กิโลเมตร และ 9x9 กิโลเมตร จากแบบจำลองสภาพอากาศ WRF โดยคาดการณ์เมื่อวันที่ 19 ต.ค. 54 ผลลัพธ์ที่ได้คือสัปดาห์นี้ตอนบนของประเทศภาคเหนือ บริเวณภาคเหนือ ภาคตะวันออกเฉียงเหนือ ภาคกลาง และภาคตะวันออก มีฝนลดลงค่อนข้างมาก โดยช่วงวันที่ 19-20 ต.ค. 54 ยังคงมีฝนเล็กน้อยบริเวณภาคตะวันออกเฉียงเหนือตอนล่าง ภาคตะวันออก ส่วนภาคใต้มีปริมาณฝนเพิ่มมากขึ้น โดยเฉพาะช่วงต้นสัปดาห์จนถึงกลางสัปดาห์

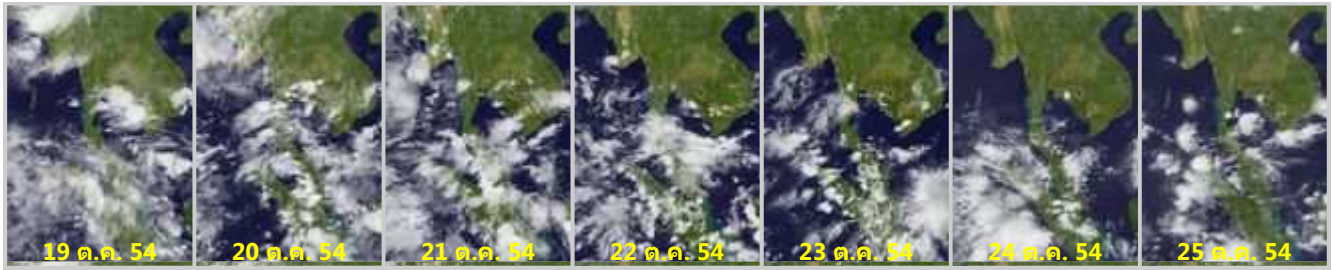
โดยผลลัพธ์ที่ได้จากแบบจำลองมีความสอดคล้องใกล้เคียงกับเหตุการณ์ที่เกิดขึ้นจริง เมื่อเปรียบเทียบกับภาพเรดาร์ตรวจอากาศของกรมอุตุนิยมวิทยา แผนภาพแสดงปริมาณฝนสะสมของสถาบันวิจัยทหารเรืออเมริกา และแผนภาพแสดงปริมาณฝนสะสมของ NASA



Precipitation(mm/day)

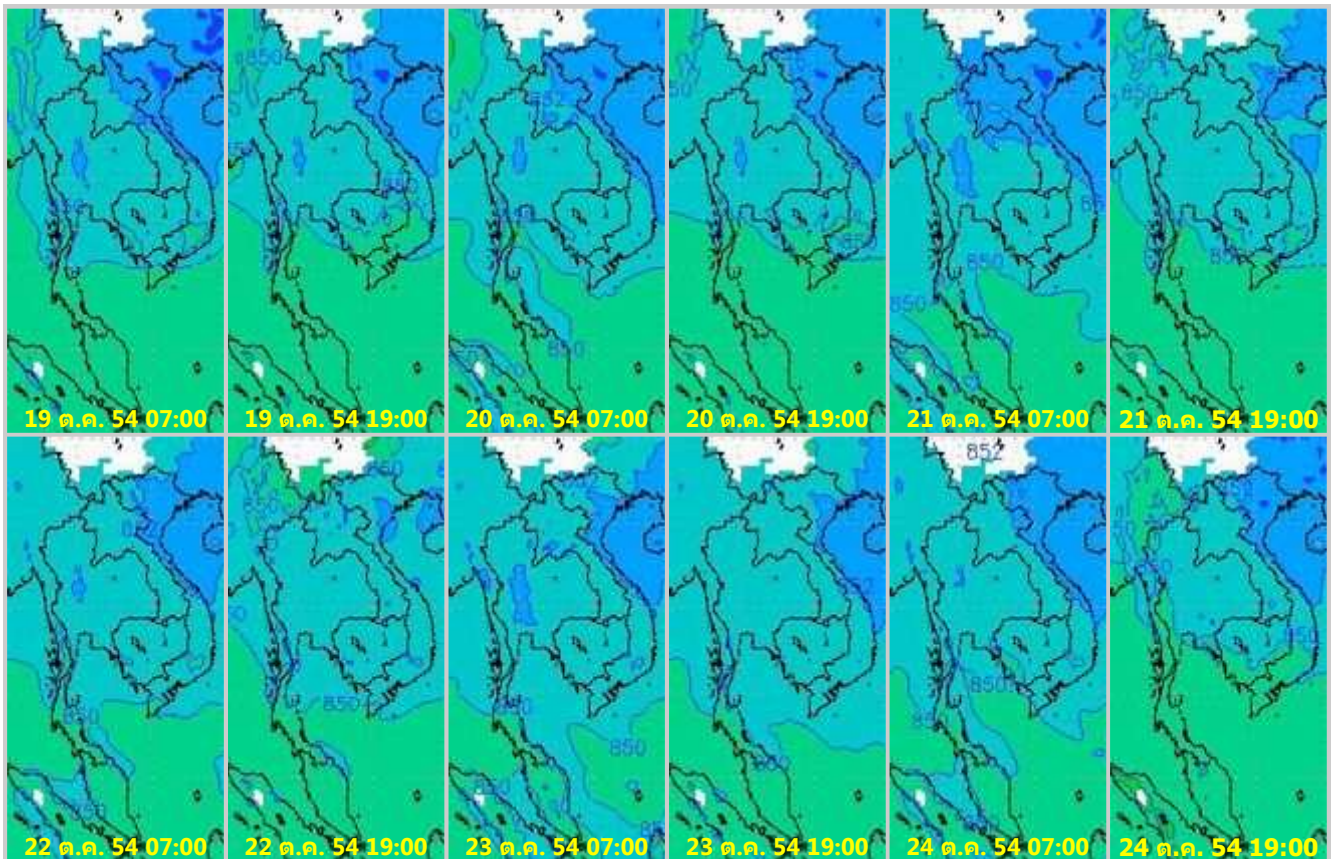


ภาพถ่ายดาวเทียม Goes-9 (19 - 25 ต.ค. 54)



จากภาพถ่ายดาวเทียม Goes-9 พบว่าช่วงต้นสัปดาห์จนถึงกลางสัปดาห์มีกลุ่มเมฆค่อนข้างหนาปกคลุมบริเวณภาคใต้ ทำให้พื้นที่ดังกล่าวมีฝนตกค่อนข้างมาก ส่วนช่วงวันที่ 19-20 ต.ค. 54 ยังคงมีกลุ่มเมฆปกคลุมบริเวณตอนล่างของภาคตะวันออกเฉียงเหนือ ภาคตะวันออก กรุงเทพมหานครและปริมณฑล ทำให้มีฝนตกในพื้นที่ดังกล่าว

แผนที่อากาศที่ระดับ 1.5 กิโลเมตร เหนือระดับน้ำทะเล จากแบบจำลองสภาพอากาศ WRF

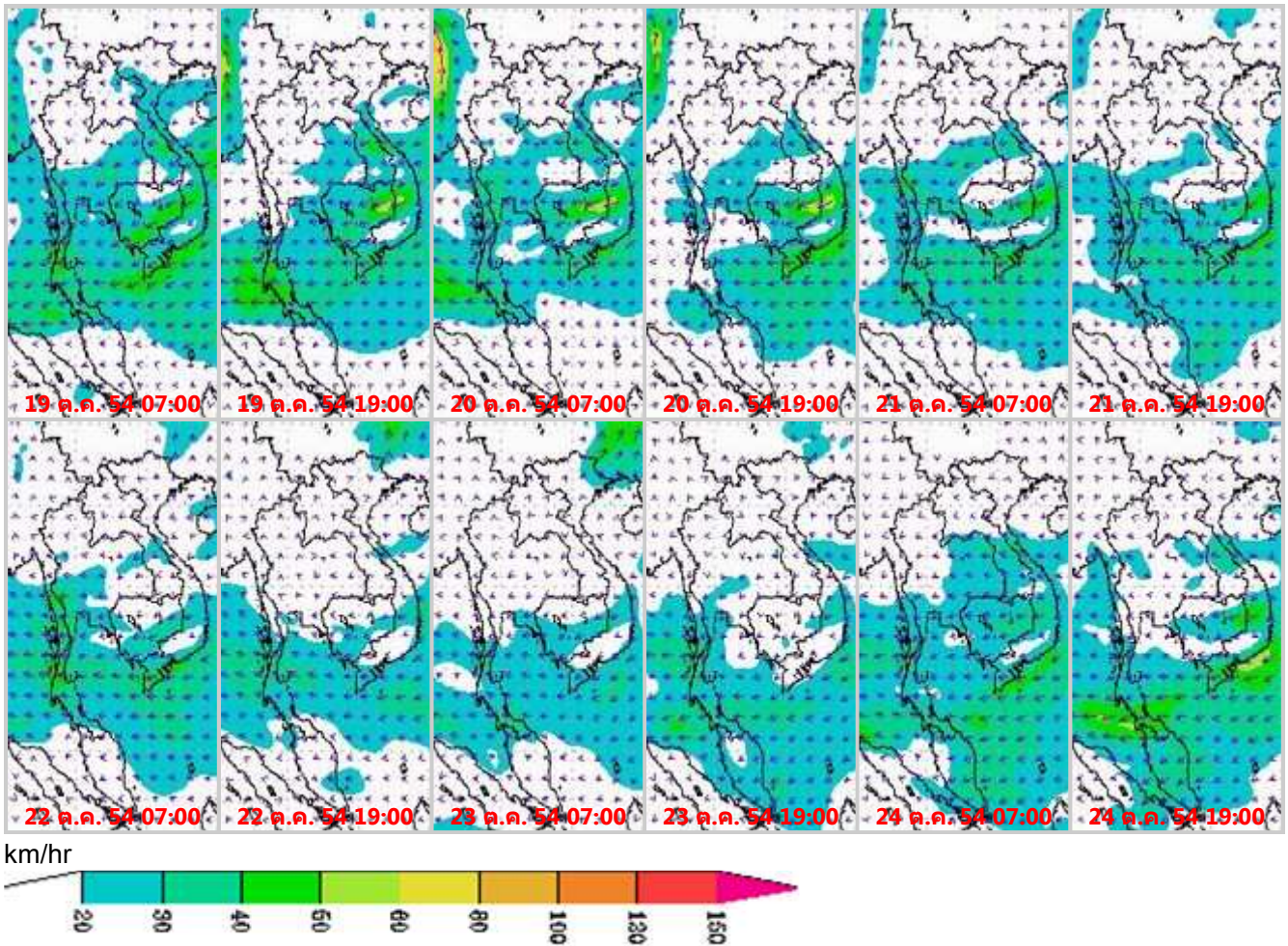


hPa



จากภาพแผนที่อากาศที่ระดับ 1.5 กิโลเมตร เหนือระดับน้ำทะเล พบว่าความกดอากาศสูงเริ่มแผ่ปกคลุมเข้าสู่บริเวณภาคเหนือ ภาคตะวันออกเฉียงเหนือ และภาคกลาง โดยมีค่าสูงสุดอยู่ที่ประมาณ 852-854 hPa

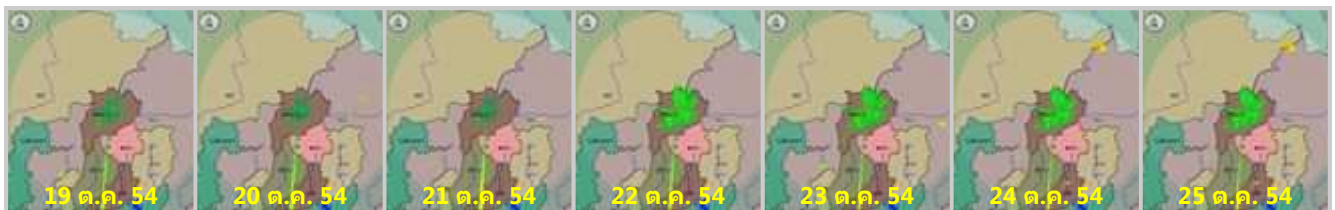
แผนที่ความเร็วลม 1.5 กิโลเมตร เหนือระดับน้ำทะเล จากแบบจำลองสภาพอากาศ WRF



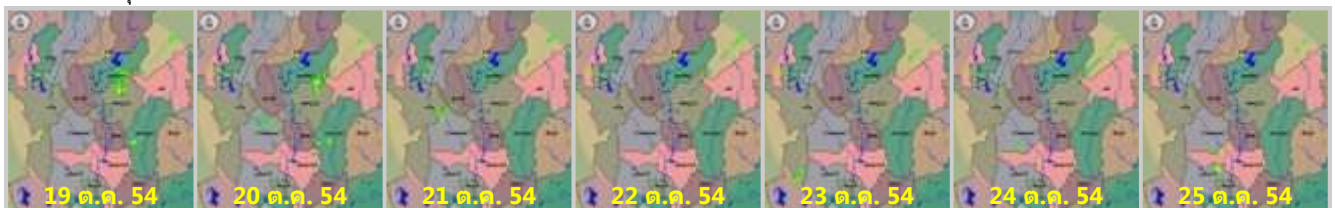
จากภาพแผนที่ความเร็วลมในระดับ 1.5 กิโลเมตร เหนือระดับน้ำทะเล พบว่าสัปดาห์นี้ลมมรสุมตะวันออกเฉียงเหนือพัดปกคลุมอ่าวไทยและภาคใต้ โดยความเร็วลมสูงสุดอยู่ที่ประมาณ 40-60 กิโลเมตรต่อชั่วโมง บริเวณภาคใต้ตอนล่าง

เครือข่ายภาพเรดาร์กรมอุตุนิยมวิทยา

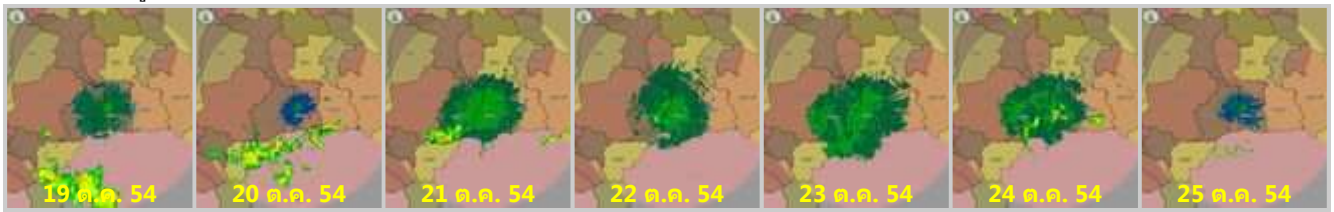
เรดาร์เชียงใหม่



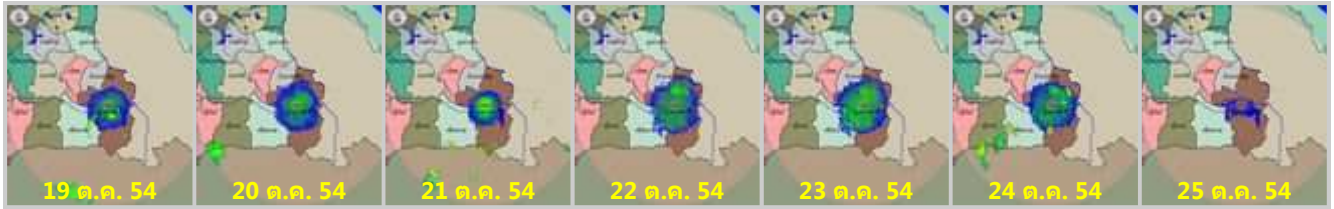
เรดาร์พิษณุโลก



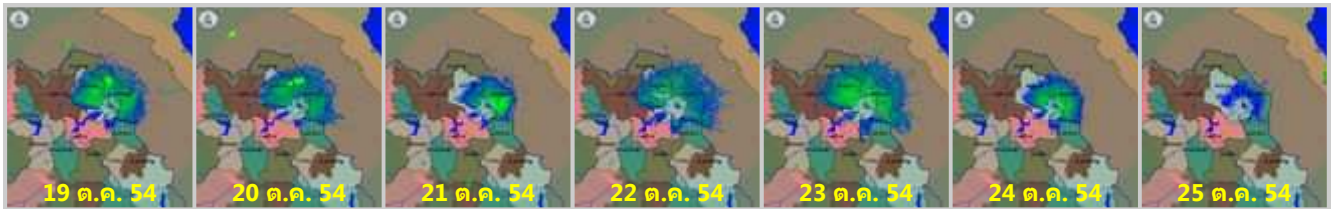
เรดาร์เพชรบูรณ์



อุบลราชธานี



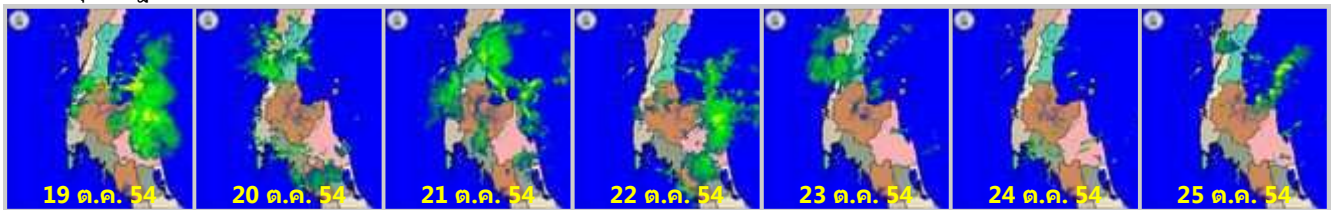
สกลนคร



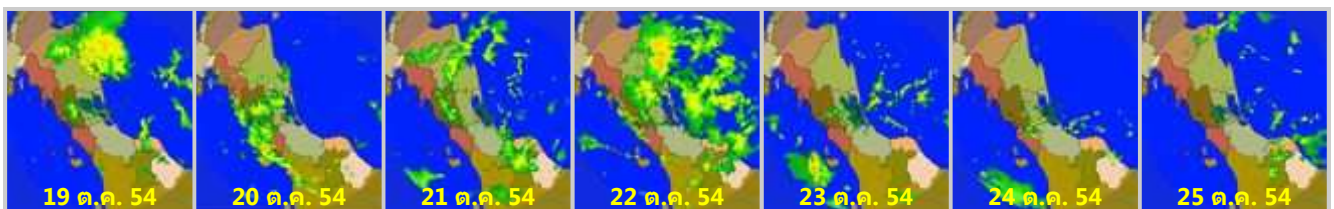
เรดาร์สุวรรณภูมิ



เรดาร์สุราษฎร์ธานี

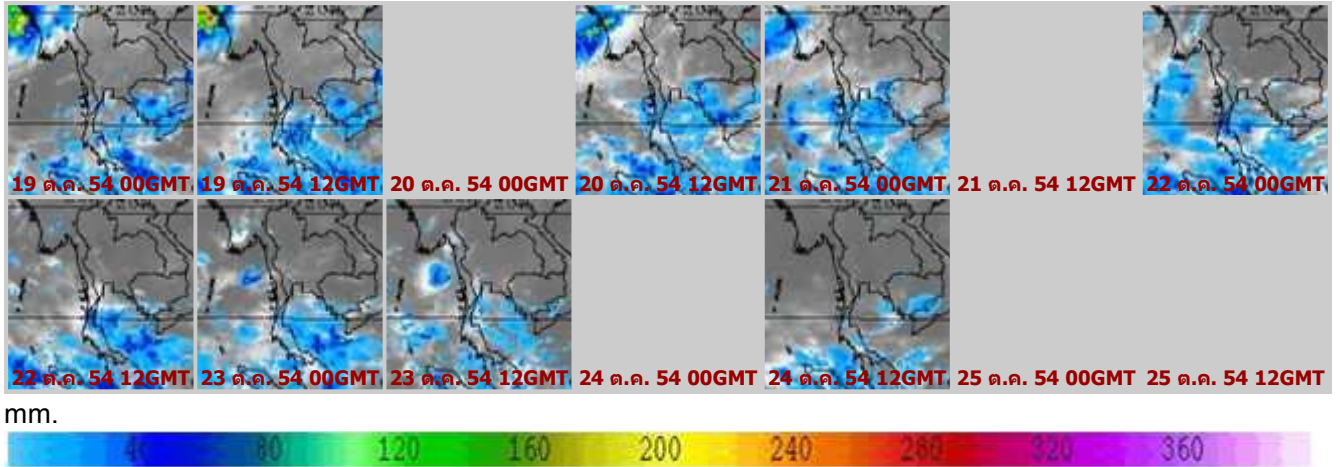


เรดาร์สงขลา



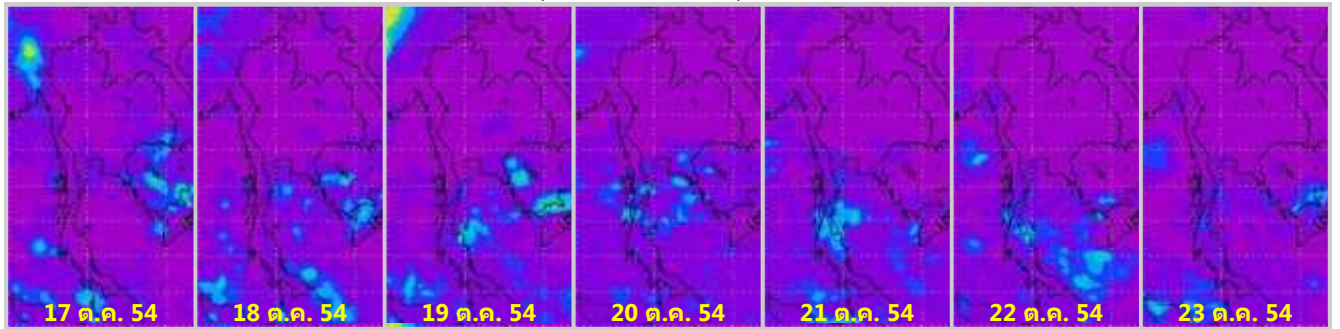
ข้อมูลจากเครือข่ายภาพเรดาร์กรมอุตุนิยมวิทยา พบว่าบริเวณภาคเหนือและภาคตะวันออกเฉียงเหนือมีฝนตกในบางพื้นที่ ส่วนภาคใต้มีฝนตกค่อนข้างมากในช่วงต้นสัปดาห์จนถึงกลางสัปดาห์

แผนภาพแสดงปริมาณฝนสะสมจากสถาบันวิจัยทหารเรืออเมริกา

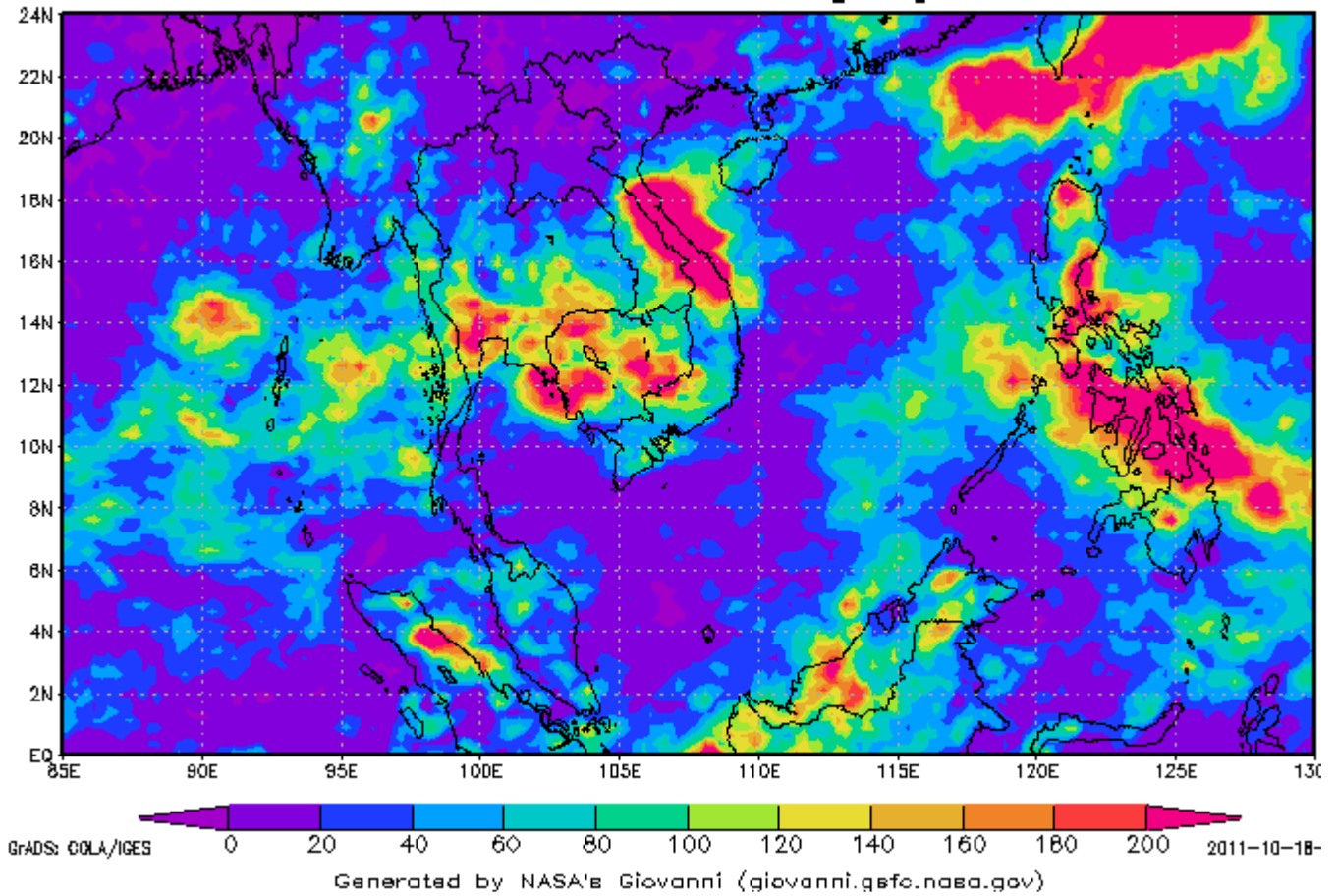


จากแผนภาพแสดงปริมาณฝนสะสมของสถาบันวิจัยทหารเรืออเมริกา พบว่าสัปดาห์นี้ตอนบนของประเทศมีกลุ่มฝนกระจุกตัวกันน้อยลงจากสัปดาห์ที่แล้วค่อนข้างมาก ส่วนบริเวณภาคใต้มีกลุ่มฝนกระจุกตัวกันเพิ่มมากขึ้นในช่วงวันที่ 19-22 ต.ค. 54

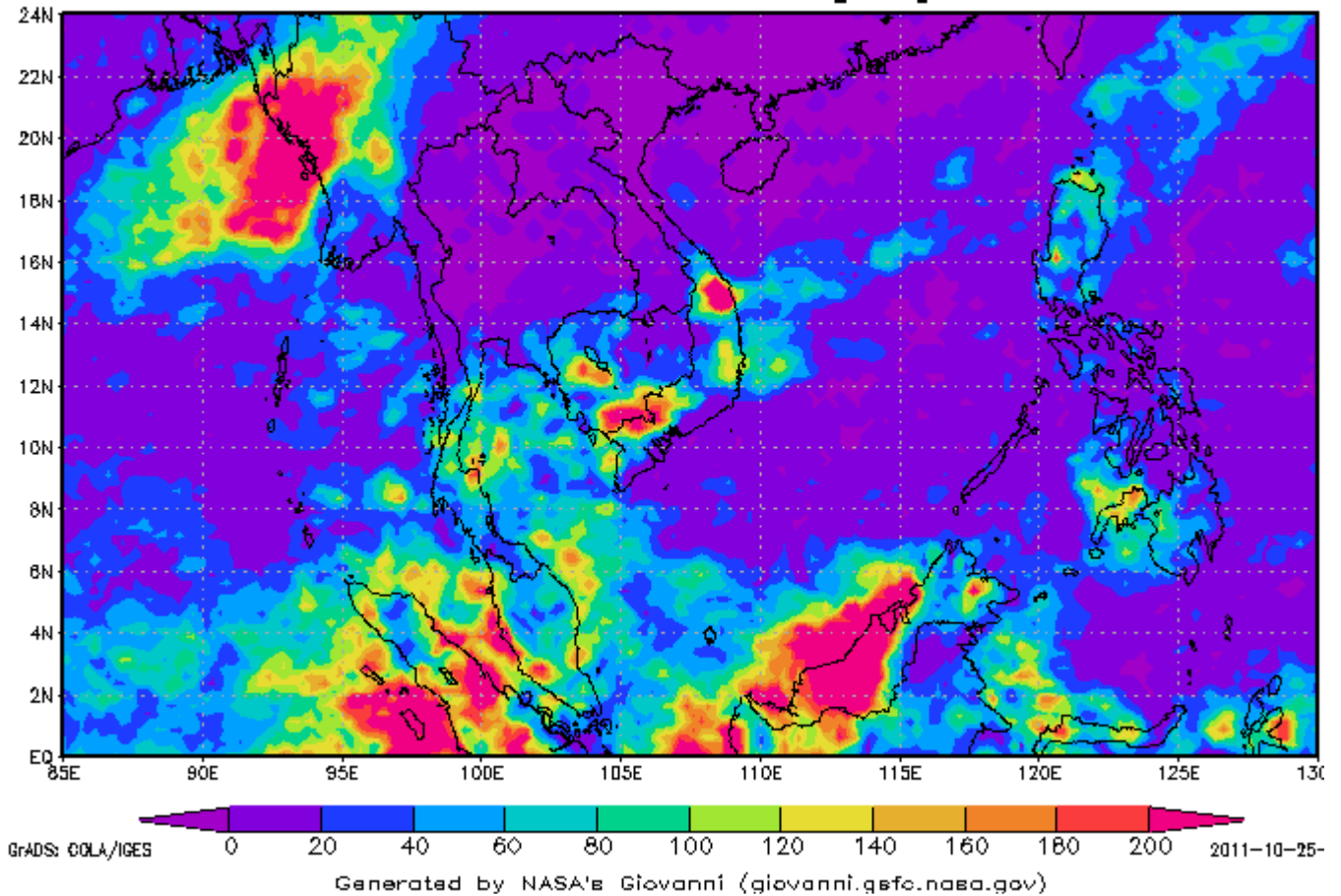
แผนภาพแสดงปริมาณฝนสะสมจาก NASA (17 - 23 ต.ค. 54)



3-hourly TMPA-RT 00Z10Oct2011-00Z17Oct2011
Accumulated Rainfall [mm]



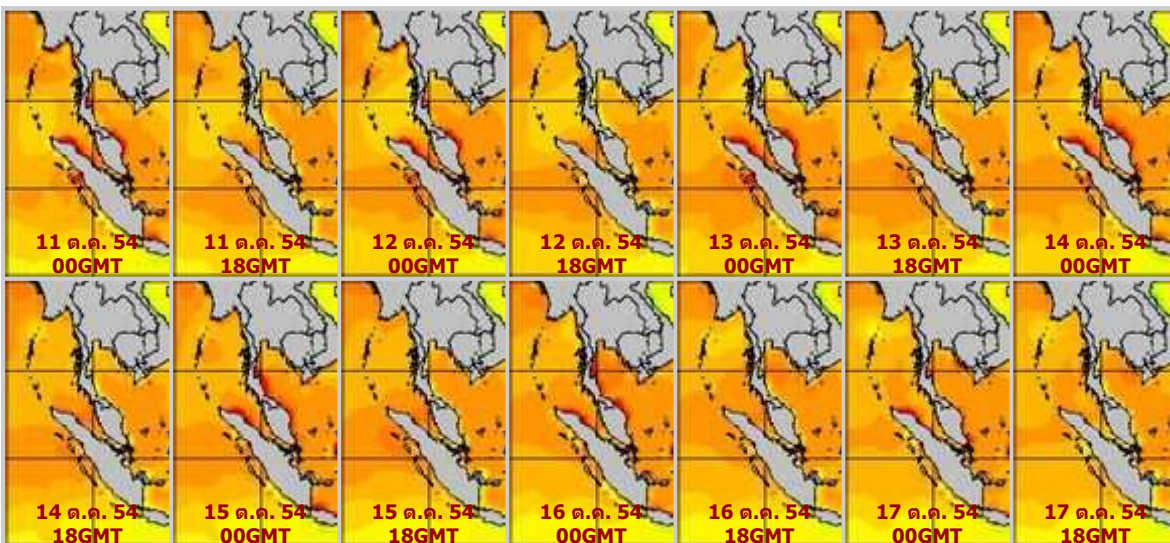
3-hourly TMPA-RT 00Z17Oct2011-00Z24Oct2011
Accumulated Rainfall [mm]



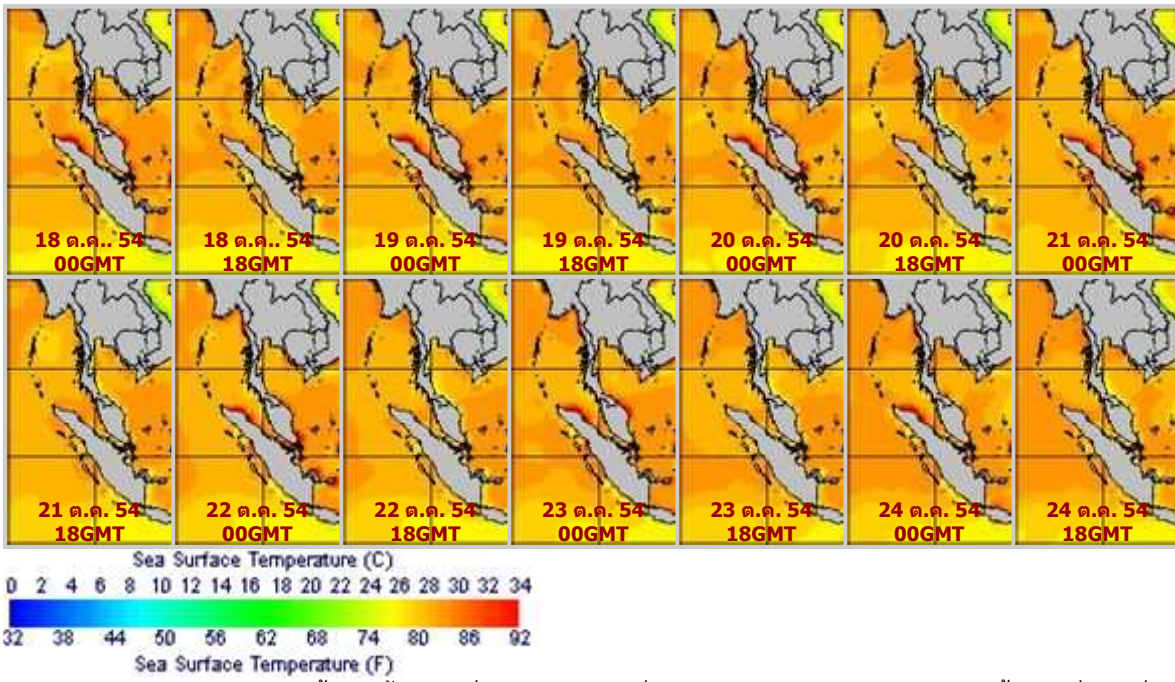
จากแผนภาพแสดงปริมาณฝนสะสมของ NASA พบว่าสัปดาห์นี้พื้นที่ตอนบนของประเทศมีกลุ่มฝนกระจุกตัวกันน้อยลงค่อนข้างมาก ส่วนภาคใต้มีกลุ่มฝนกระจุกตัวกันเพิ่มมากขึ้นโดยเฉพาะบริเวณตอนบนของภาค

แผนภาพแสดงอุณหภูมิจนถึงพื้นผิวน้ำทะเล (18 - 24 ต.ค. 54 วันละ 2 ภาพ 06GMT และ 18GMT)

สัปดาห์ก่อนหน้า



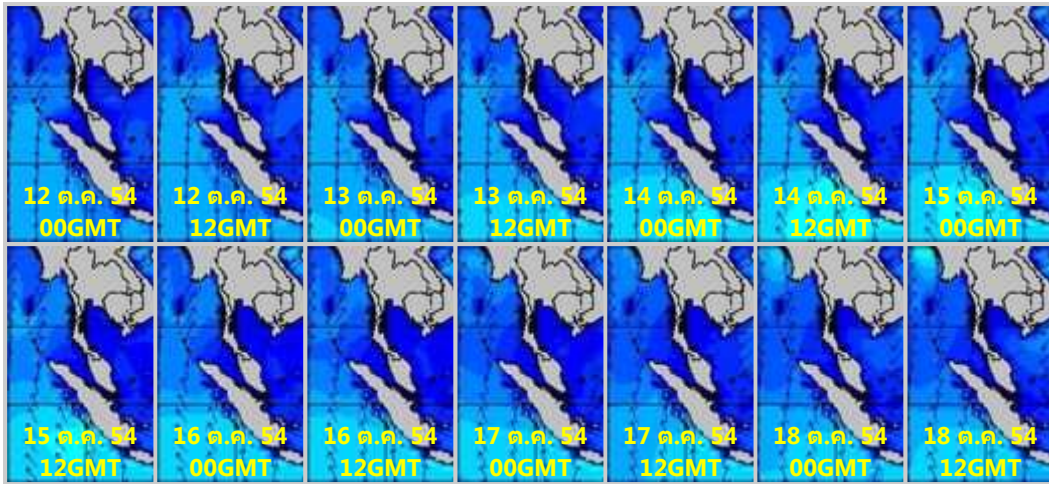
สัปดาห์นี้



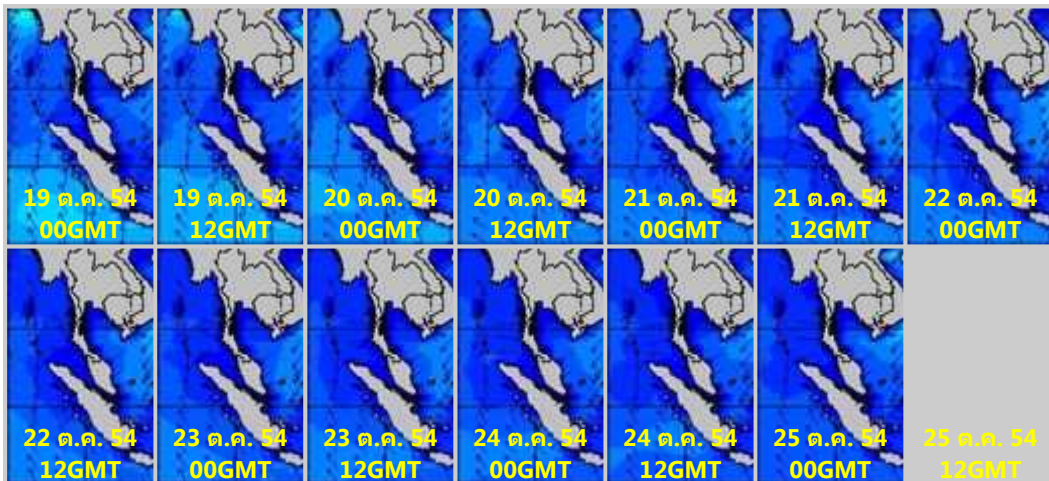
จากแผนภาพแสดงอุณหภูมิพื้นผิวน้ำทะเลฝั่งอ่าวไทยและฝั่งอันดามัน พบว่าอุณหภูมิของทั้งสองฝั่งอยู่ที่ประมาณ 26 -28 องศาเซลเซียส

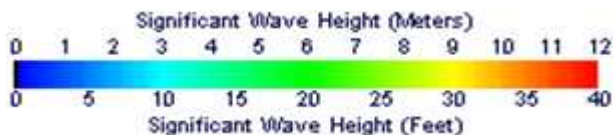
แผนภาพแสดงความสูงของคลื่น (19- 25 ต.ค. 54 วันละ 2 ภาพ 00GMT และ 12GMT)

สัปดาห์ก่อนหน้า



สัปดาห์นี้





แผนภาพแสดงความสูงของคลื่นบริเวณฝั่งอ่าวไทยและอันดามัน พบว่าความสูงของคลื่นทั้งสองฝั่งอยู่ที่ประมาณ 1-2 เมตร ตลอดทั้งสัปดาห์

ปริมาณฝน

สัปดาห์นี้บริเวณภาคเหนือ ภาคตะวันออกเฉียงเหนือ ภาคตะวันออก และภาคกลาง ปริมาณฝนลดลงจากสัปดาห์ที่แล้วค่อนข้างมาก ส่วนภาคใต้ปริมาณฝนเพิ่มมากขึ้น โดยมีฝนมากบริเวณจังหวัดสุราษฎร์ธานี นครศรีธรรมราช สงขลา พัทลุง จากการตรวจวัดปริมาณฝนสะสม 7 วัน ของสถานีตรวจอากาศกรมอุตุนิยมวิทยา พบว่าปริมาณฝนสะสมสูงสุดอยู่ที่สถานีเกาะสมุย สงขลา และ พัทลุง สกษ. โดยวัดปริมาณฝนได้ 180.3 , 107.6 และ 106.1 มิลลิเมตร ตามลำดับ

สถานี	ปริมาณฝนสะสมตั้งแต่ต้นปี(มม.)		เพิ่มขึ้น(มม.)
	17/10/54	24/10/54	
เกาะสมุย	2,245.4	2,425.7	180.3
สงขลา	1,633.8	1,741.4	107.6
พัทลุง สกษ.	2,021.4	2,127.5	106.1
นครศรีธรรมราช สกษ.	2,788.6	2,878.4	89.8
นครศรีธรรมราช	3,024.7	3,112.1	87.4
นราธิวาส	2,187.9	2,265.3	77.4
ระยอง	1,543.0	1,619.0	76.0
ตราด	5,380.9	5,451.6	70.7
ภูเก็ต	2,105.4	2,173.6	68.2
สวี สกษ.	1,691.0	1,758.6	67.6
สัตหีบ	1,291.7	1,351.1	59.4
ปัตตานี	1,274.5	1,333.6	59.1
ประจวบคีรีขันธ์	750.7	803.9	53.2
เกาะลันตา	1,741.7	1,794.5	52.8

ปริมาณน้ำในอ่างเก็บน้ำ

รายงานข้อมูลน้ำในเขื่อนจากกรมชลประทาน ณ วันที่ 24 ต.ค. 54 พบว่าในช่วงหนึ่งสัปดาห์ที่ผ่านมา ปริมาณน้ำเก็บกักทั่วประเทศอยู่ที่ 65,923 ล้านลูกบาศก์เมตร ซึ่งเพิ่มขึ้นจากสัปดาห์ที่แล้ว (17 ต.ค. 54) 181 ล้านลูกบาศก์เมตร โดยเขื่อนที่มีปริมาณน้ำเพิ่มขึ้นเกิน 100 ล้านลูกบาศก์เมตร ได้แก่ เขื่อนวชิราลงกรณ มีปริมาณน้ำเพิ่มขึ้น 174 ล้านลูกบาศก์เมตร ส่วนเขื่อนที่มีปริมาณน้ำเทียบระดับกักเก็บมากกว่า 80% ได้แก่ เขื่อนป่าสักฯ (131%) กระเสียว (108%) ทับเสลา (103%) ศรีนครินทร์ (91%) วชิราลงกรณ (86%) ประแสร์ (107%) คลองสิียด (104%) หนองปลาไหล (103%) คลองท่าด่าน (96%) บางพระ (94%) มูลบน (117%) อุบลรัตน์ (116%) ลำตะคอง (113%) ลำแพะ (113%) น้ำอูน (106%) จุฬารัตน์ (105%) ลำพระเพลิง (103%) ลำปาว (100%) น้ำพุง (100%) สิรินคร (98%) ลำนางรอง (82%) กิ่งคอกหมา (109%) แม่จัด (102%) ภูมิล (100%) สิริกิติ์ (100%) แควน้อย (99%) แม่กวง (98%) กว๊าม (84%) รัชชประภา (82%) แก่งกระจาน (80%)

อ่างเก็บน้ำ	2011-10-17			2011-10-24			เพิ่มขึ้น/ลดลง		
	ปริมาณน้ำ (ล้าน ลบ.ม.)	% เทียบกับ รณก.	รณก.	ปริมาณน้ำ (ล้าน ลบ.ม.)	% เทียบกับ รณก.	รณก.	ปริมาณน้ำ (ล้าน ลบ.ม.)	% เทียบกับ รณก.	รณก.
ภาคเหนือ									
ภูมิพล (2)	13,381		99	13,446	100		65		0.48
สิริกิติ์ (2)	9,417		99	9,489	100		72		0.76
แม่จัต	259		98	269	102		10		3.77
กัวลม	91		81	94	84		3		2.68
แม่กวาง	260		99	257	98		-3		-1.14
กัวคองหมา	177		104	186	109		9		5.29
แควน้อย	939		100	931	99		-8		-0.85
รวมภาคเหนือ	24,524		97	24,672	99		148		1.57
ภาคตะวันออกเฉียงเหนือ									
ลำปาว	1,990		101	1,977	100		-13		-0.91
ลำตะคอง	345		110	354	113		9		2.87
ลำพระเพลิง	116		105	113	103		-3		-2.73
น้ำอูน	567		109	551	106		-16		-3.08
อุบลรัตน์ (2)	2,915		120	2,828	116		-87		-3.58
สิรินธร (2)	1,926		98	1,929	98		3		0.15
จุฬารัตน์ (2)	174		106	172	105		-2		-1.22
ห้วยหลวง	105		78	103	76		-2		-1.69
ลำนางรอง	91		75	99	82		8		6.61
มูลบน	162		115	165	117		3		2.13
น้ำพุง (2)	168		102	165	100		-3		-1.82
ลำแซะ	289		105	311	113		22		8.00
รวมภาคตะวันออกเฉียงเหนือ	8,848		102	8,767	102		-81		0.39
ภาคกลาง									
ป่าสักฯ	1,075		137	1,031	131		-44		-5.61
กระเสียว	231		96	259	108		28		11.67
ทับเสลา	162		101	165	103		3		1.88
รวมภาคกลาง	1,468		111	1,455	114		-13		2.65
ภาคตะวันตก									
ศรีนครินทร์ (2)	15,994		90	16,168	91	174			0.98
วชิราลงกรณ (2)	7,647		86	7,644	86		-3		-0.03
รวมภาคตะวันตก	23,641		88	23,812	89	171			0.47
ภาคตะวันออก									
บางพระ	113		97	110	94		-3		-2.56
หนองปลาไหล	173		106	168	103		-5		-3.05
คลองสิียด	443		105	437	104		-6		-1.43
คลองท่าด่าน	210		94	214	96		4		1.79
ประแสร์	274		110	265	107		-9		-3.63
รวมภาคตะวันออก	1,213		102	1,194	101	-19			-1.78
ภาคใต้									
แก่งกระจาน	543		76	568	80		25		3.52
ปราณบุรี	184		53	198	57		14		4.03
รัชชประภา (2)	4,677		83	4,598	82		-79		-1.40
บางยาง (2)	644		44	659	45		15		1.03
รวมภาคใต้	6,048		64	6,023	66	-25			1.80
รวมทั้งประเทศ	65,742		96	65,923	97	181			0.69

เปรียบเทียบข้อมูลน้ำในอ่างเก็บน้ำขนาดใหญ่ระหว่างปี 2554 และ ปี 2549

อ่างเก็บน้ำขนาดใหญ่		17 ตุลาคม 2554 - 24 ตุลาคม 2554	24 ตุลาคม 2554	24 ตุลาคม 2549	เปรียบเทียบ ปี 2554 กับ 2549
	ไหลเข้าสะสม	555	11,397	7,783	3,615
ภูมิพล (2)	กักเก็บ 24 ตุลาคม 2554	13,446	13,446	13,307	139
	ระบาย	459	5,855	4,420	1,436
	ไหลเข้าสะสม	192	10,506	6,744	3,762
สิริกิติ์ (2)	กักเก็บ 24 ตุลาคม 2554	9,489	9,489	9,469	20
	ระบาย	105	8,112	5,090	3,021
	ไหลเข้าสะสม	15	438	353	84
แม่จัด	กักเก็บ 24 ตุลาคม 2554	269	269	252	17
	ระบาย	5	418	366	52
	ไหลเข้าสะสม	30	1,336	890	445
ก้วลม	กักเก็บ 24 ตุลาคม 2554	94	94	97	-3
	ระบาย	27	1,343	885	458
	ไหลเข้าสะสม	12	367	197	169
แม่กวัง	กักเก็บ 24 ตุลาคม 2554	257	257	180	77
	ระบาย	14	261	250	11
	ไหลเข้าสะสม	96	3,152	1,848	1,304
ลำปาว	กักเก็บ 24 ตุลาคม 2554	1,977	1,977	1,428	549
	ระบาย	105	2,277	1,577	700
	ไหลเข้าสะสม	21	483	302	181
ลำตะคอง	กักเก็บ 24 ตุลาคม 2554	354	354	239	115
	ระบาย	8	367	231	136
	ไหลเข้าสะสม	6	212	192	20
ลำพระเพลิง	กักเก็บ 24 ตุลาคม 2554	113	113	111	2
	ระบาย	8	197	133	64
	ไหลเข้าสะสม	15	622	321	301
น้ำอูน	กักเก็บ 24 ตุลาคม 2554	551	551	474	77
	ระบาย	29	345	322	23
	ไหลเข้าสะสม	285	5,146	2,349	2,797
อุบลรัตน์ (2)	กักเก็บ 24 ตุลาคม 2554	2,828	2,828	2,188	640
	ระบาย	360	3,778	703	3,075
	ไหลเข้าสะสม	119	2,142	2,069	73
สิรินธร (2)	กักเก็บ 24 ตุลาคม 2554	1,929	1,929	1,884	45
	ระบาย	91	1,211	1,379	-168
	ไหลเข้าสะสม	9	249	157	92
จุฬารัตน์ (2)	กักเก็บ 24 ตุลาคม 2554	172	172	148	24
	ระบาย	10	211	122	89
	ไหลเข้าสะสม	0	286	185	101

ห้วยหลวง	กักเก็บ 24 ตุลาคม 2554	103	103	128	-25
	ระบาย	3	244	88	156
	ไหลเข้าสะสม	10	61	33	28
ลำนางรอง	กักเก็บ 24 ตุลาคม 2554	99	99	47	52
	ระบาย	0	23	20	3
	ไหลเข้าสะสม	38	174	135	38
มูลบน	กักเก็บ 24 ตุลาคม 2554	165	165	143	22
	ระบาย	39	122	58	64
	ไหลเข้าสะสม	5	213	138	75
น้ำพุง (2)	กักเก็บ 24 ตุลาคม 2554	165	165	137	28
	ระบาย	7	138	101	37
	ไหลเข้าสะสม	36	267	234	33
ลำแชนะ	กักเก็บ 24 ตุลาคม 2554	311	311	258	53
	ระบาย	10	187	108	79
	ไหลเข้าสะสม	300	4,872	3,005	1,867
ป่าสักฯ	กักเก็บ 24 ตุลาคม 2554	1,031	1,031	950	82
	ระบาย	233	4,216	2,732	1,485
	ไหลเข้าสะสม	36	820	1,409	-590
แก่งกระจาน	กักเก็บ 24 ตุลาคม 2554	568	568	585	-17
	ระบาย	3	495	1,400	-905
	ไหลเข้าสะสม	406	6,774	6,166	607
ศรีนครินทร์ (2)	กักเก็บ 24 ตุลาคม 2554	16,168	16,168	17,147	-979
	ระบาย	162	4,485	3,475	1,010
	ไหลเข้าสะสม	135	6,760	7,285	-525
วชิราลงกรณ์ (2)	กักเก็บ 24 ตุลาคม 2554	7,644	7,644	8,106	-462
	ระบาย	121	3,466	6,617	-3,151
	ไหลเข้าสะสม	19	280	964	-684
ปราณบุรี	กักเก็บ 24 ตุลาคม 2554	198	198	382	-184
	ระบาย	2	165	894	-729
	ไหลเข้าสะสม	61	460	334	126
กระเสียว	กักเก็บ 24 ตุลาคม 2554	259	259	255	4
	ระบาย	12	371	216	155
	ไหลเข้าสะสม	38	168	115	53
ทับเสลา	กักเก็บ 24 ตุลาคม 2554	165	165	119	46
	ระบาย	28	98	54	44
	ไหลเข้าสะสม	1	67	46	22
บางพระ	กักเก็บ 24 ตุลาคม 2554	110	110	70	40
	ระบาย	8	42	27	15
	ไหลเข้าสะสม	25	280	179	101

หนองปลาไหล	กักเก็บ 24 ตุลาคม 2554	168	168	165	3
	ระบาย	28	267	118	149
	ไหลเข้าสะสม	74	3,261	2,953	308
รัชชประภา (2)	กักเก็บ 24 ตุลาคม 2554	4,598	4,598	5,204	-606
	ระบาย	157	2,504	2,248	256
	ไหลเข้าสะสม	36	1,325	1,217	108
บางกลาง (2)	กักเก็บ 24 ตุลาคม 2554	659	659	842	-183
	ระบาย	21	1,803	1,764	39
	ไหลเข้าสะสม	13	382	352	30
คลองลี้ด	กักเก็บ 24 ตุลาคม 2554	437	437	348	90
	ระบาย	23	268	185	82
	ไหลเข้าสะสม	9	618	300	318
คลองท่าด่าน	กักเก็บ 24 ตุลาคม 2554	214	214	221	-7
	ระบาย	3	610	283	327
	ไหลเข้าสะสม	35	386	193	193
ประแสร์	กักเก็บ 24 ตุลาคม 2554	265	265	256	9
	ระบาย	36	291	138	153

ระดับน้ำท่า

จากรายงานการตรวจวัดระดับน้ำของสถานีวัดน้ำท่ากรมชลประทาน วันที่ 25 ต.ค. 54 ณ เวลา 06.00 น. สถานีที่มีปริมาณน้ำสันตลิ่ง แสดงตามตารางด้านล่าง

ลุ่มน้ำ	แม่น้ำ	สถานีสำรวจปริมาณน้ำ	ข้อมูลสถิติ		ข้อมูลวันที่ 25 ต.ค. 54 เวลา 06.00น.	
			ระดับตลิ่ง (ม.)	ความจุ(ลบ.ม./วิ)	ระดับน้ำ(ม.)	ปริมาณน้ำ(ลบ.ม./วิ)
ชี	ลำน้ำพอง	E.22B บ้านท่าเมา อ.น้ำพอง จ.ขอนแก่น	9.90	430.00	10.30	469.00
		E.16A บ้านกุดกว้าง อ.เมือง จ.ขอนแก่น	9.30	559.00	9.90	693.00
		E.18 บ้านท่าไคร้ อ.กึ่งทุ่งเขาหลวง จ.ร้อยเอ็ด	9.50	848.00	10.81	1,356.00
		E.20A บ.บ้านฟ้าหยาด อ.มหาชนะชัย จ.ยโสธร	10.00	1,215.00	11.02	1,621.00
		E.8A บ้านดินดำ อ.เมือง จ.มหาสารคาม	10.60	992.00	11.54	1,178.00
		E.91 บ้านหนองขนวน อ.โกสุมพิสัย จ.มหาสารคาม	11.70	854.00	12.86	1,411.00
ปราจีนบุรี	ปราจีนบุรี	Kgt.1 บ้านในเมือง อ.เมือง จ.ปราจีนบุรี	4.13	774.00	4.17	782.00
มูล	มูล	M.2A บ้านด่านตะกั่ว อ.เฉลิมพระเกียรติ จ.นครราชสีมา	6.20	188.00	6.58	237.20
		M.5 บ้านเมืองคง อ.ราชสีห์ จ.ศรีสะเกษ	8.10	1,085.00	11.37	2,779.00
		M.6A บ้านสตึก อ.สตึก จ.บุรีรัมย์	5.40	303.00	7.92	1,402.00
		M.7 สะพานเสรีประชาธิปไตย อ.เมือง จ.อุบลราชธานี	7.00	2,600.00	9.75	4,525.00
		M.26A ละซูน อ.กระสัง จ.บุรีรัมย์	6.90	77.00	11.21	369.60
	ลำปลายมาศ	M.185 บ้านไผ่น้อย อ.ลำปลายมาศ จ.บุรีรัมย์	7.10	142.00	7.95	290.50

	ห้วยขยง	M.176 บ้านโนนศรีโคคล อ.กันทรารมย์ จ.ศรีสะเกษ	9.30	268.00	11.30	416.20
	ห้วยทับทัน	M.42 บ้านห้วยทับทัน อ.ห้วยทับทัน จ.ศรีสะเกษ	8.00	131.00	10.18	408.10
	ห้วยสำราญ	M.9 บ้านหนองหญ้าปล้อง อ.เมือง จ.ศรีสะเกษ	9.00	205.00	11.89	417.40
ยม	ยม	Y.16 บ้านบางระกำ อ.บางระกำ จ.พิษณุโลก	7.15	357.00	10.71	1,070.40
		Y.17 บ้านสามง่าม อ.สามง่าม จ.พิจิตร	5.56	363.00	6.56	910.00
เจ้าพระยา	สะแกกรัง	Ct.2A หน้าศาลากลาง อ.เมือง* จ.อุทัยธานี	21.34	482.00	21.39	629.00
	เจ้าพระยา	C.13 ที่ท้ายเขื่อนเจ้าพระยา อ.สรรพยา* จ.ชัยนาท	16.34	2,840.00	17.32	3,426.00
		C.2 ที่ค่ายจิรประวัติ อ.เมือง* จ.นครสวรรค์	26.30	3,500.00	26.51	4,038.00
		C.35 สะพานรถยนต์ อ.พระนครศรีอยุธยา จ.อยุธยา	4.58	1,155.00	5.75	1,448.00

ปริมาณน้ำไหลผ่านในแม่น้ำเจ้าพระยาและแม่น้ำป่าสัก

จากรายงานปริมาณน้ำไหลผ่านในแม่น้ำเจ้าพระยา พบว่าปริมาณน้ำในแม่น้ำเจ้าพระยาลดลงอย่างต่อเนื่อง โดยในวันที่ 25 ต.ค. 54 ปริมาณน้ำไหลผ่านที่ค่ายจิรประวัติ อ.เมือง จ.นครสวรรค์ อยู่ที่ 4,038 ลบ.ม./วินาที ที่ท้ายเขื่อนเจ้าพระยา อ.สรรพยา จ.ชัยนาท ปริมาณน้ำไหลผ่านอยู่ที่ 3,426 ลบ.ม./วินาที ส่วนที่สถานีบางไทร อ.บางไทร จ.พระนครศรีอยุธยา ปริมาณน้ำไหลผ่านอยู่ที่ 3,503 ลบ.ม./วินาที สำหรับที่เขื่อนพระรามหก แม่น้ำป่าสัก ในวันที่ 25 ต.ค. 54 การระบายอยู่ที่ 359 ลบ.ม./วินาที

สถานีสำรวจปริมาณน้ำ	ความจุลน้ำ (ลบ.ม./วิ)	ปริมาณน้ำไหลผ่าน(ลบ.ม./วิ)						
		2011-10-19	2011-10-20	2011-10-21	2011-10-22	2011-10-23	2011-10-24	2011-10-25
ที่ท้ายเขื่อนเจ้าพระยา อ.สรรพยา จ.ชัยนาท	2,840	3,610	3,578	3,554	3,530	3,530	3,458	3,426
ที่ค่ายจิรประวัติ อ.เมือง จ.นครสวรรค์	3,500	4,452	4,380	4,308	4,272	4,200	4,128	4,038
เขื่อนพระรามหก อ.ท่าเรือ จ.พระนครศรีอยุธยา	1,800	546	556	546	483	444	436	359
บางไทร อ.บางไทร จ.พระนครศรีอยุธยา (ปริมาณน้ำเฉลี่ยรายวัน)	3,500	3,755	3,726	3,669	3,693	3,630	3,587	3,503

รายงานระดับน้ำน้อยวิกฤติ

จากรายงานการตรวจวัดระดับน้ำของสถานีวัดน้ำท่ากรมชลประทาน วันที่ 25 ต.ค. 54 ณ เวลา 06.00 น. สถานีที่มีระดับน้ำอยู่ในเกณฑ์น้อยวิกฤติ แสดงดังตารางด้านล่าง

ลุ่มน้ำ	แม่น้ำ	สถานีสำรวจปริมาณน้ำ	ข้อมูลสถิติ		ข้อมูลวันที่ 25 ต.ค.54 เวลา 06.00น.	
			ระดับตลิ่ง (ม.)	ความจุ(ลบ.ม./วิ)	ระดับน้ำ(ม.)	ปริมาณน้ำ(ลบ.ม./วิ)
ชายฝั่งทะเลตะวันออก	ค.หินดาด	Z.21 บ้านโป่งน้ำร้อน อ.มะขาม จ.จันทบุรี	7.49	263.00	1.01	5.10
	คลองโพส	Z.18 บ้านบ้านชำผ้อ อ.กิ่งอ.เขาชะเมา จ.ระยอง	6.00	74.40	1.76	3.60
	คลองใหญ่	Z.10 บ้านศรีบัวทอง อ.เขาสมิง จ.ตราด	11.50	507.00	3.00	37.00
ทะเลสาบสงขลา	ค.นาท่อม	X.170 บ้านลำ อ.กิ่งอ.ศรีนครินทร์ จ.พัทลุง	27.38	1,114.00	20.43	4.60
	อู่ตะเภา	X.44 บ้านหาดใหญ่ใน อ.หาดใหญ่ จ.สงขลา	7.40	508.00	0.55	26.00
		X.90 บ้านบางศาลา อ.คลองหอยโข่ง จ.สงขลา	7.18	281.00	2.75	14.80

น่าน	น่าน	N.1 หน้าสำนักงานป่าไม้ อ.เมือง จ.น่าน	7.00	1,300.00	1.08	128.00
		N.12A บ้านบุญนาอ อ.ท่าปลา จ.อุตรดิตถ์	12.24	3,043.00	1.04	13.60
		N.64 บ้านผาขวาง อ.เมือง จ.น่าน	9.50	1,060.00	1.40	93.00
		N.22 ม.แควน้อย อ.วัดโบสถ์ จ.พิษณุโลก	9.17	803.00	1.66	58.20
ปราจีนบุรี	คลองยาง	Kgt.14 บ้านทุ่งแฝก อ.นาดี จ.ปราจีนบุรี	7.06	345.00	1.33	3.30
	พระสทิง	Kgt.10 บ้านสระขวัญ อ.เมือง จ.สระแก้ว	11.50	314.00	6.09	16.80
	ห้วยโสมง	Kgt.15A บ้านแก่งดินสอ อ.นาดี จ.ปราจีนบุรี	9.07	776.00	3.07	15.80
ปึง	ทา	P.87 บ้านป่าซาง อ.ป่าซาง จ.ลำพูน	4.10	144.00	0.52	0.60
	ปึง	P.67 บ้านแม่แต อ.สันทราย จ.เชียงใหม่	4.00	420.00	0.83	54.00
	ลี้	P.76 บ้านแม่ฮิฮอ อ.ลี้ จ.ลำพูน	5.40	320.00	1.62	24.00
ป่าสัก	ป่าสัก	S.33 บ้านท่าห้วยยาง อ.หล่มเก่า จ.เพชรบูรณ์	8.81	384.00	1.27	10.40
ภาคใต้ฝั่งตะวันตก	ค.บางใหญ่	X.191 ร.ร.สตรีภูเก็ต อ.เมือง จ.ภูเก็ต	4.91	29.00	1.76	2.30
	ค.ปะเหลียน	X.236 บ้านย่านตาขาว อ.ย่านตาขาว จ.ตรัง	4.60	251.00	0.75	21.80
	คลองดูลิน	X.239 บ้านฉลุงเหนือ อ.เมือง จ.สตูล	16.20	70.00	13.82	6.90
	คลองละงู	X.150 บ้านท่าเคียน อ.ละงู จ.สตูล	12.86	293.00	5.85	10.80
	ตรัง	X.47 สะพานวัดท่าจัน อ.เมือง จ.ตรัง	5.66	0.00	0.40	0.00
	ตะกั่วป่า	X.186 บ้านตลาดเก่า อ.ตะกั่วป่า จ.พังงา	3.33	352.00	0.30	28.00
ภาคใต้ฝั่งตะวันออก	ค.ท่าดี	X.203 บ้านนาป่า อ.เมือง จ.นครศรีธรรมราช	11.00	76.00	8.14	3.10
	คลองกลาย	X.149 บ้านหัวนา อ.นบพิตำ จ.นครศรีธรรมราช	33.96	1,370.00	28.88	23.40
	คลองชุมพร	X.53A บ้านวังไผ่ อ.เมือง จ.ชุมพร	9.34	231.00	2.65	5.70
	ท่าตะเภา	X.158 ที่สะพานบ้านวังครก อ.ท่าแซะ จ.ชุมพร	11.59	1,085.00	4.23	55.50
	สายบุรี	X.184 บ้านซากอ อ.ศรีสาคร จ.นราธิวาส	31.80	1,595.00	23.70	36.30
	โก-ลก	X.119A บ้านป่าเสม็ด อ.สุโขทัย จ.นราธิวาส	9.28	382.00	4.33	28.90
มุล	ลำตะคอง	M.89 สะพานอาคารเซรามิก อ.ปากช่อง จ.นครราชสีมา	7.30	209.00	2.05	12.40
	ลำพระเพลิง	M.145 บ้านวังกะโล้ อ.ปากช่อง จ.นครราชสีมา	7.45	157.00	3.76	2.50
	ห้วยละเือง	M.155 บ้านนาฝื่อ อ.เมือง จ.อำนาจเจริญ	5.80	300.00	0.98	3.30
ยม	ยม	Y.1C ที่สะพานบ้านน้ำโค้ง อ.เมือง จ.แพร่	8.20	1,000.00	1.43	80.00
		Y.20 บ้านห้วยลึก อ.สอง จ.แพร่	8.10	1,000.00	2.07	60.00
		Y.6 บ้านแก่งหลวง อ.ศรีสัชชนาลัย จ.สุโขทัย	10.00	2,415.00	2.99	185.50
		Y.14 บ้านดอนระเบียง อ.ศรีสัชชนาลัย จ.สุโขทัย	12.00	2,568.00	2.75	162.00
เจ้าพระยา	ห้วยขุนแก้ว	C.30 บ้านสมอทอง อ.ห้วยคต จ.อุทัยธานี	110.12	1,200.00	102.20	3.00
	ห้วยทับเสลา	Ct.9 บ้านบึงอ้ายเจียม อ.ลานสัก จ.อุทัยธานี	127.47	280.00	124.30	19.00
เพชรบุรี	ค.ทับสะแก	Gt.9 บ้านกลาง อ.ทับสะแก จ.ประจวบฯ	3.85	70.00	0.72	0.40
แม่กลอง	ลำภาชี	K.17 บ้านบ่อ อ.สวนผึ้ง จ.ราชบุรี	5.90	550.00	1.07	27.20
โขง	แม่น้ำเลย	Kh.58A บ้านฟากเลย อ.เมือง จ.เลย	8.00	500.00	2.19	29.50