

รายงานข้อมูลน้ำรายสัปดาห์ ครั้งที่ 42/2554 (ระหว่างวันที่ 12-18 ต.ค. 54)

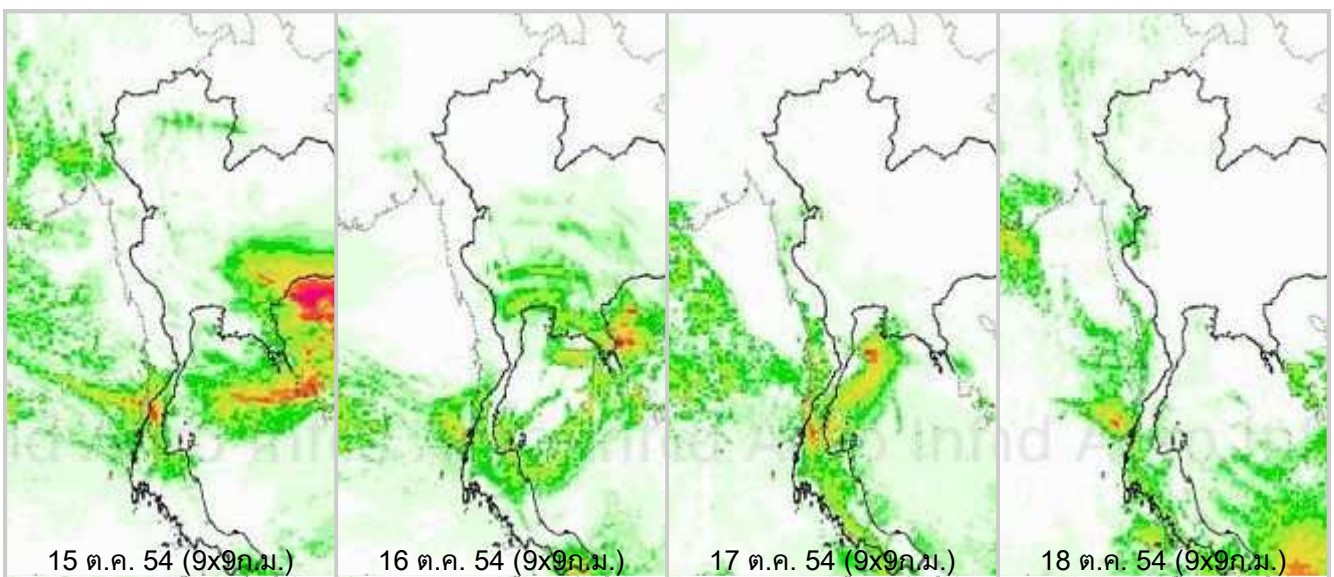
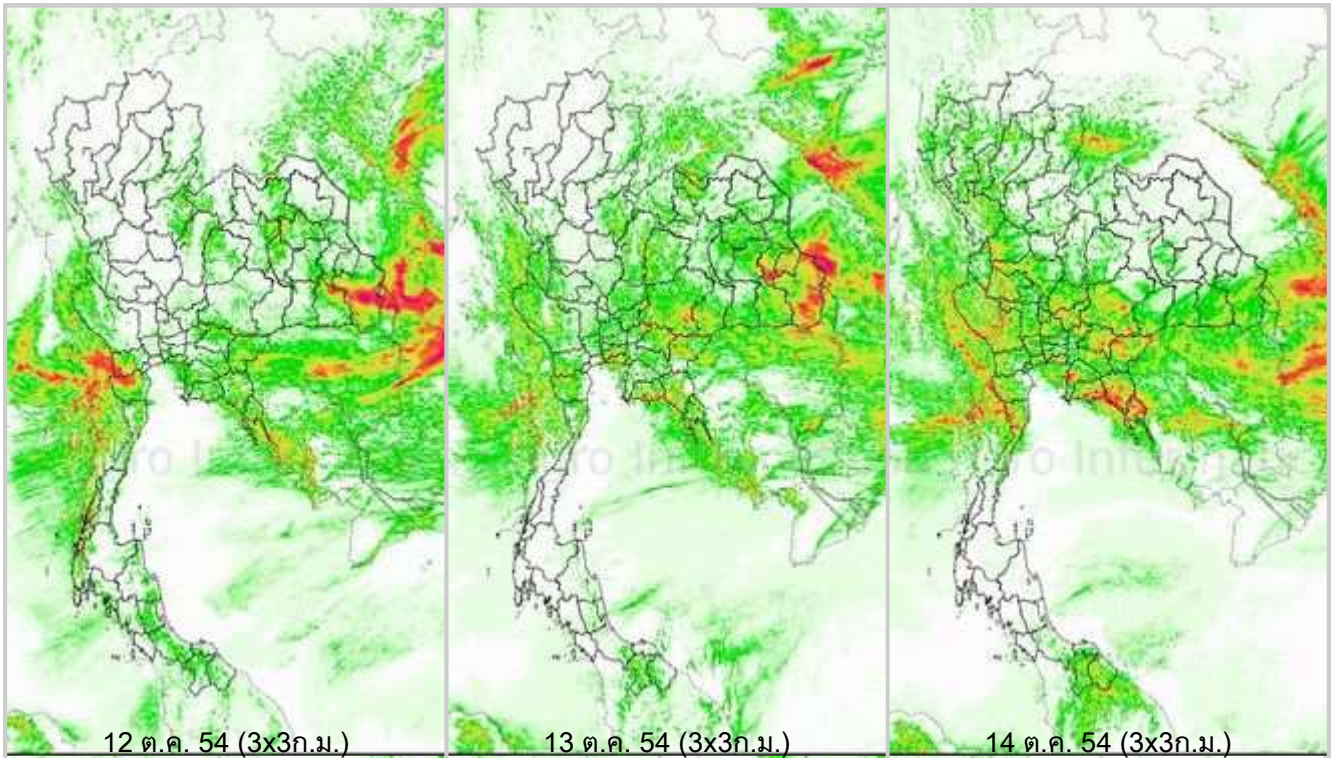
สรุปข้อมูลน้ำรายสัปดาห์

1. สัปดาห์นี้ปริมาณฝนเพิ่มขึ้นค่อนข้างมากในพื้นที่ภาคกลางตอนล่าง ภาคตะวันออก และภาคตะวันออกเฉียงเหนือตอนล่าง โดยภาคตะวันออกมีฝนตกหนักบริเวณจังหวัดตราดและจันทบุรี ภาคตะวันออกเฉียงเหนือมีฝนตกหนักบริเวณจังหวัดสุรินทร์ ศรีสะเกษ อุบลราชธานี บุรีรัมย์ ขอนแก่น ภาคกลางมีฝนตกบริเวณจังหวัดนครปฐม สุพรรณบุรี สมุทรปราการ รวมถึงกรุงเทพมหานคร จากการตรวจวัดปริมาณฝนสะสม 7 วัน ของสถานีตรวจอากาศกรมอุตุนิยมวิทยา พบว่าปริมาณฝนสะสมสูงสุดอยู่ที่สถานีท่าตุม ศรีสะเกษ กรุงเทพฯ ทำเรื่อคลองเตย โดยวัดปริมาณฝนได้ 258.9 , 251.1 และ 237.7 มิลลิเมตร ตามลำดับ
2. วันที่ 11 - 12 ต.ค. 54 อุณหภูมิพื้นผิวน้ำทะเลฝั่งอันดามันอยู่ที่ประมาณ 24-26 องศาเซลเซียส หลังจากนั้นอุณหภูมิเพิ่มขึ้น 1-2 องศาเซลเซียส ส่วนฝั่งอ่าวไทยอุณหภูมิสูงกว่าฝั่งอันดามันเล็กน้อย ด้านความสูงของคลื่นฝั่งอันดามันอยู่ที่ประมาณ 1-3 เมตร ส่วนฝั่งอ่าวไทยความสูงของคลื่นอยู่ที่ประมาณ 1-2 เมตร
3. รายงานข้อมูลน้ำในเขื่อนจากกรมชลประทาน ณ วันที่ 17 ต.ค. 54 พบว่าในช่วงหนึ่งสัปดาห์ที่ผ่านมาปริมาณน้ำเก็บกักทั้งประเทศอยู่ที่ 65,742 ล้านลูกบาศก์เมตร ซึ่งเพิ่มขึ้นจากสัปดาห์ที่แล้ว (10 ต.ค. 54) 662 ล้านลูกบาศก์เมตร โดยเขื่อนที่มีปริมาณน้ำเพิ่มขึ้นเกิน 100 ล้านลูกบาศก์เมตร ได้แก่ เขื่อนศรีนครินทร์ และเขื่อนวชิราลงกรณ มีปริมาณน้ำเพิ่มขึ้น 227 และ 103 ล้านลูกบาศก์เมตร ตามลำดับ ส่วนเขื่อนที่มีปริมาณน้ำเทียบระดับกักเก็บมากกว่า 80% ได้แก่ เขื่อนป่าสักฯ (137%) ทับเสลา (101%) กระเสียว (96%) ศรีนครินทร์ (90%) วชิราลงกรณ (86%) ประแสร์ (110%) หนองปลาไหล (106%) คลองสิียด (105%) บางพระ (97%) คลองท่าด่าน (94%) อุบลรัตน์ (120%) มูลบน (115%) ลำตะคอง (110%) น้ำอูน (109%) จุฬารัตน์ (106%) ลำแซะ (105%) ลำพระเพลิง (105%) น้ำพุง (102%) ลำปาว (101%) สิรินธร (98%) กิ่งคอกหมา (104%) แควน้อย (100%) สิริกิติ์ (99%) ภูมิพล (99%) แม่กวง (99%) แม่จัด (98%) กิ่งลม (81%) รัชชประภา (83%)
4. จากรายงานปริมาณน้ำไหลผ่านในแม่น้ำเจ้าพระยา พบว่าปริมาณน้ำไหลผ่านที่ค่ายจิรประวัติ อ.เมือง จ.นครสวรรค์ มีปริมาณลดลงอย่างต่อเนื่อง โดยในวันที่ 18 ต.ค. 54 มีปริมาณน้ำไหลผ่านอยู่ที่ 4,524 ลบ.ม./วินาที ส่วนที่ท้ายเขื่อนเจ้าพระยา อ.สรรพยา จ.ชัยนาท ปริมาณน้ำไหลผ่านยังคงทรงตัว โดยในวันที่ 18 ต.ค. 54 มีอัตราการไหลผ่านอยู่ที่ 3,610 ลบ.ม./วินาที ด้านสถานีบางไทร อ.บางไทร จ.พระนครศรีอยุธยา ในวันที่ 18 ต.ค. 54 ปริมาณน้ำไหลผ่านเฉลี่ยรายวันอยู่ที่ 3,776 ลบ.ม./วินาที สำหรับที่เขื่อนพระรามหก แม่น้ำป่าสัก ปริมาณน้ำระบายลดลงอย่างต่อเนื่อง โดยในวันที่ 18 ต.ค. 54 การระบายอยู่ที่ 576 ลบ.ม./วินาที
5. รายงานการตรวจวัดระดับน้ำของสถานีวัดน้ำท่ากรมชลประทาน วันที่ 18 ต.ค. 54 เวลา 06.00 น. สถานีที่มีระดับน้ำล้นตลิ่ง ได้แก่ บ้านท่าเม่า อ.น้ำพอง จ.ขอนแก่น , บ้านกุดกว้าง อ.เมือง จ.ขอนแก่น , บ้านท่าไคร้ อ.กึ่งทุ่งเขาหลวง จ.ร้อยเอ็ด , บ.บ้านฟ้าหยาด อ.มหาชนะชัย จ.ยโสธร , บ้านดินดำ อ.เมือง จ.มหาสารคาม , บ้านโจด อ.มัญจาคีรี จ.ขอนแก่น , บ้านหนองขนวน อ.โกสุมพิสัย จ.มหาสารคาม , สะพานบ้านเกษไชโย อ.ชุมแสง จ.นครสวรรค์ , บ้านเขานางนม อ.พนัสนิคม จ.ชลบุรี , บ้านในเมือง อ.เมือง จ.ปราจีนบุรี , บ้านกบินทร์ อ.กบินทร์บุรี จ.ปราจีนบุรี , บ้านบ่อวัง อ.วิเชียรบุรี จ.เพชรบูรณ์ , บ้านเมืองคง อ.ราชสีห์ อ.ศรีสะเกษ , บ้านสตึก อ.สตึก จ.บุรีรัมย์ , สะพานเสรีประชาธิปไตย อ.เมือง จ.อุบลราชธานี , ละลูน อ.กระสัง จ.บุรีรัมย์ , บ้านไผ่น้อย อ.ลำปลายมาศ จ.บุรีรัมย์ , บ้านโนนศรีโคส อ.กันทรารมย์ จ.ศรีสะเกษ , บ้านห้วยทับทัน อ.ห้วยทับทัน จ.ศรีสะเกษ , บ้านหนองหญ้าปล้อง อ.เมือง จ.ศรีสะเกษ , บ้านบางระกำ อ.บางระกำ จ.พิษณุโลก , บ้านสามง่าม อ.สามง่าม จ.พิจิตร , หน้าศาลากลาง อ.เมือง* จ.อุทัยธานี , ที่ท้ายเขื่อนเจ้าพระยา อ.สรรพยา* จ.ชัยนาท , ที่ค่ายจิรประวัติ อ.เมือง จ.นครสวรรค์ , สะพานรถยนต์ อ.พระนครศรีอยุธยา จ.อยุธยา

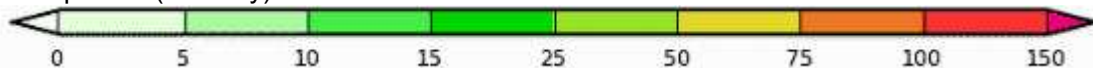
แผนภาพคาดการณ์ปริมาณฝนรายวันล่วงหน้า 7 วัน ความละเอียด 3x3 กิโลเมตร และ 9x9 กิโลเมตร จากแบบจำลองสภาพอากาศ(WRF Model) คาดการณ์เมื่อวันที่ 12 ต.ค. 54

จากแผนภาพคาดการณ์ปริมาณฝนสะสมรายวันล่วงหน้า 7 วัน ความละเอียด 3x3 กิโลเมตร และ 9x9 กิโลเมตร จากแบบจำลองสภาพอากาศ WRF โดยคาดการณ์เมื่อวันที่ 12 ต.ค. 54 ผลลัพธ์ที่ได้คือช่วงวันที่ 12-16 ต.ค. 54 มีฝนมากบริเวณภาคกลาง ภาคตะวันออก และภาคตะวันออกเฉียงเหนือตอนล่าง และหลังจากวันที่ 16 ต.ค. 54 ึ่งกลุ่มฝนในพื้นที่ดังกล่าวได้ลดปริมาณลงค่อนข้างมาก

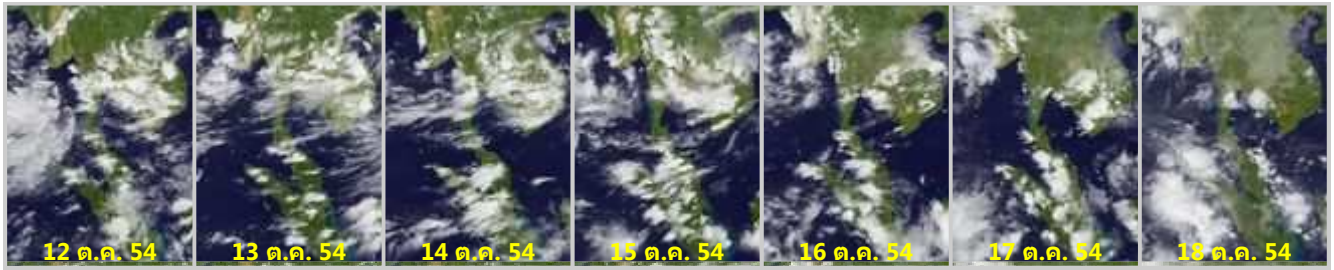
โดยผลลัพธ์ที่ได้จากแบบจำลองมีความสอดคล้องใกล้เคียงกับเหตุการณ์ที่เกิดขึ้นจริง เมื่อเปรียบเทียบกับภาพเรดาร์ตรวจอากาศของกรมอุตุนิยมวิทยา เรดาร์ของสำนักงานฝนหลวง แผนภาพแสดงปริมาณฝนสะสมของสถาบันวิจัยทหารเรืออเมริกา และแผนภาพแสดงปริมาณฝนสะสมของ NASA



Precipitation(mm/day)

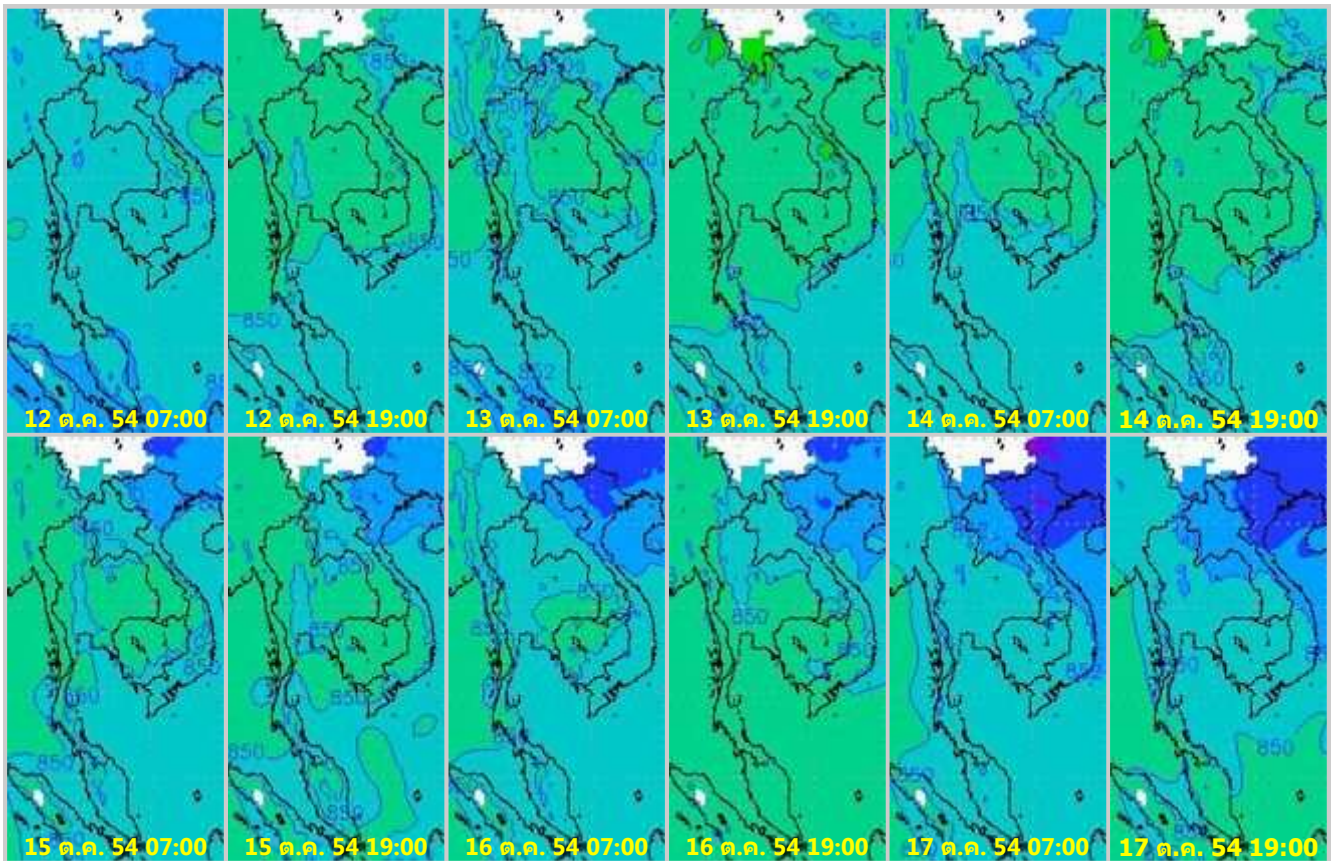


ภาพถ่ายดาวเทียม Goes-9 (12 - 18 ต.ค. 54)

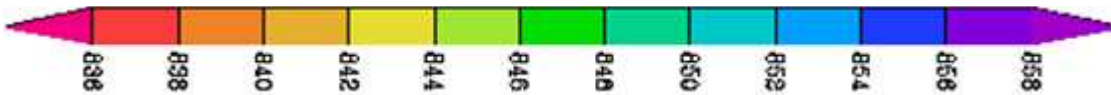


จากภาพถ่ายดาวเทียม Goes-9 พบว่าช่วงต้นสัปดาห์จนถึงกลางสัปดาห์มีกลุ่มเมฆค่อนข้างหนาปกคลุมบริเวณภาคกลาง ภาคตะวันออก และภาคตะวันออกเฉียงเหนือ ทำให้พื้นที่ดังกล่าวมีฝนตกค่อนข้างมาก หลังจากนั้นกลุ่มเมฆได้ลดปริมาณลงอย่างต่อเนื่องจนถึงปลายสัปดาห์

แผนที่อากาศที่ระดับ 1.5 กิโลเมตร เหนือระดับน้ำทะเล จากแบบจำลองสภาพอากาศ WRF

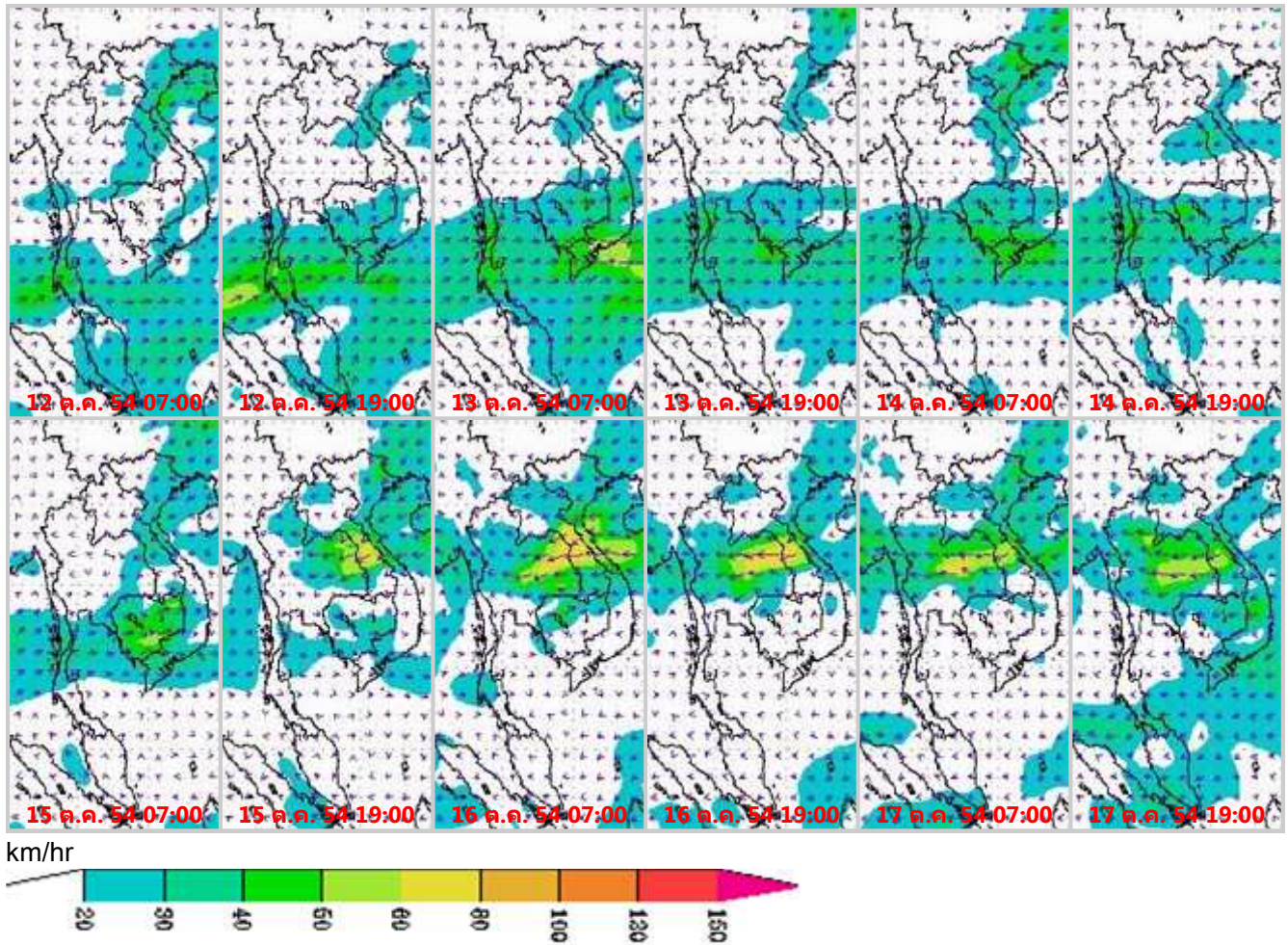


hPa



จากภาพแผนที่อากาศที่ระดับ 1.5 กิโลเมตร เหนือระดับน้ำทะเล พบว่าหย่อมความกดอากาศสูงเริ่มแผ่ปกคลุมเข้าสู่บริเวณภาคเหนือและภาคตะวันออกเฉียงเหนือ โดยมีค่าสูงสุดอยู่ในช่วงปลายสัปดาห์ อยู่ที่ประมาณ 852-854 hPa

แผนที่ความเร็วลม 1.5 กิโลเมตร เหนือระดับน้ำทะเล จากแบบจำลองสภาพอากาศ WRF



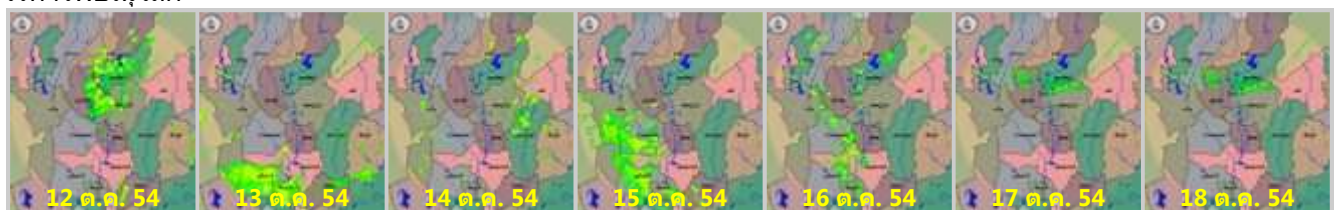
จากภาพแผนที่ความเร็วลมในระดับ 1.5 กิโลเมตร เหนือระดับน้ำทะเล พบว่าช่วงวันที่ 12-14 ต.ค. 54 ยังคงมีลมมรสุมตะวันตกเฉียงใต้พัดปกคลุมบริเวณทะเลอันดามัน ภาคใต้ และอ่าวไทย ไทยมีความเร็วลมอยู่ประมาณ 40-60 กิโลเมตรต่อชั่วโมง หลังจากนั้นได้ลดกำลังลงอย่างต่อเนื่องจนถึงปลายสัปดาห์ ตรงกันข้ามกับภาคตะวันออกเฉียงเหนือที่มีลมแรงเพิ่มขึ้นในช่วงวันที่ 15-17 ต.ค. 54 โดยความเร็วลมสูงสุดอยู่ที่ประมาณ 60-80 กิโลเมตรต่อชั่วโมงในวันที่ 16 ต.ค.

เครือข่ายภาพเรดาร์กรมอุตุนิยมวิทยา

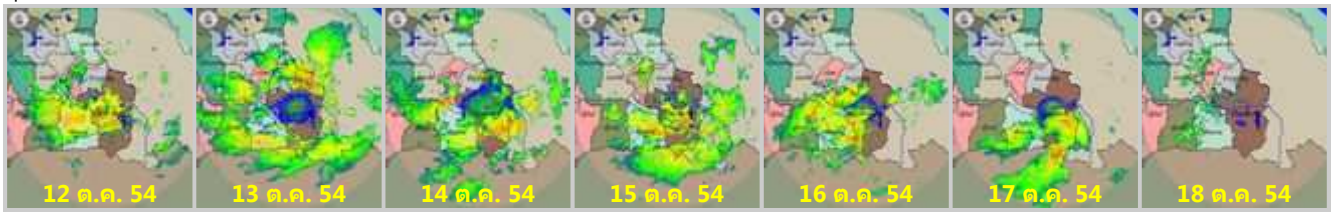
เรดาร์เชียงใหม่



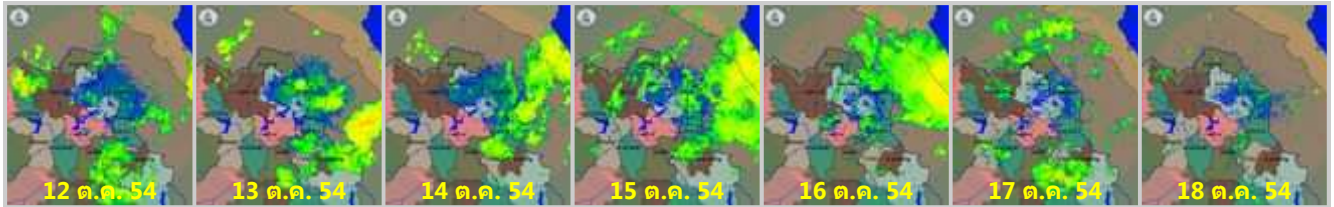
เรดาร์พิษณุโลก



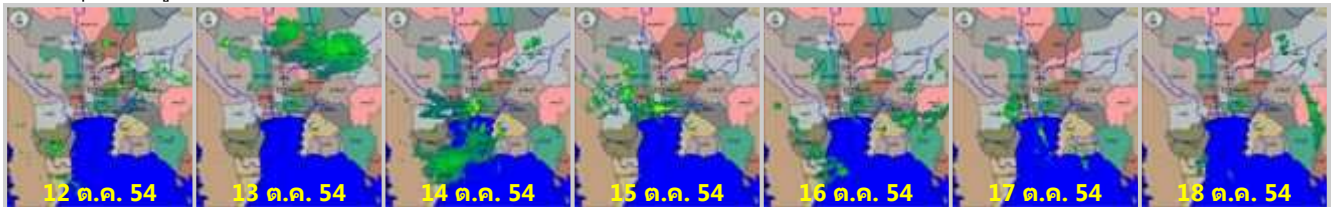
อุบลราชธานี



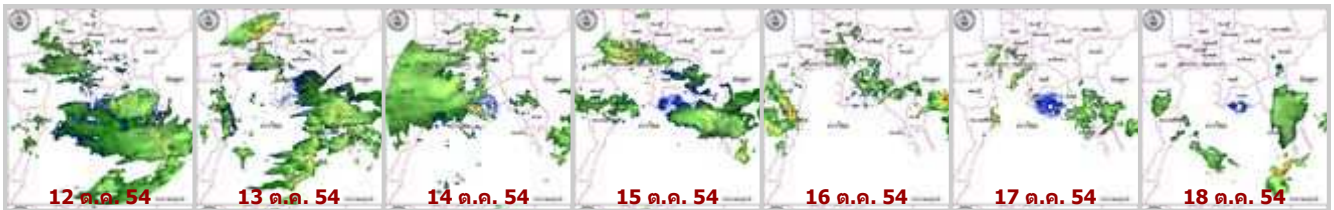
สกลนคร



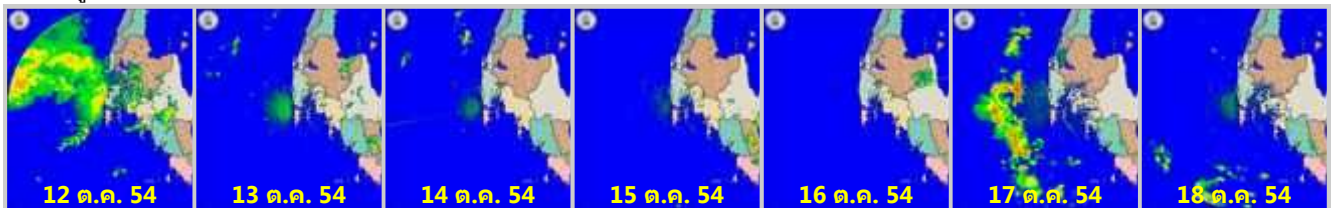
เวดาร์สุวรรณภูมิ



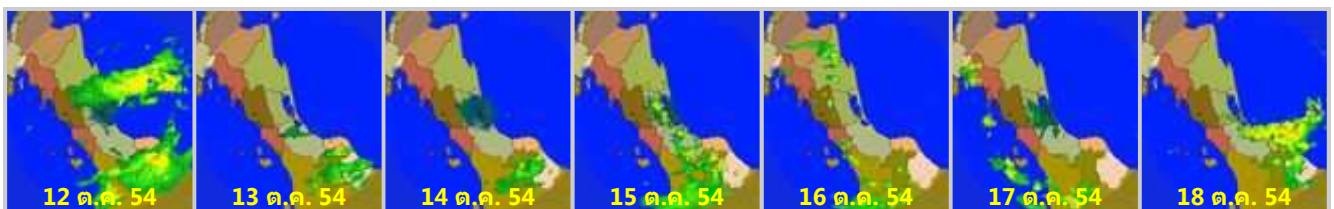
เวดาร์ระยอง



เวดาร์ภูเก็ต

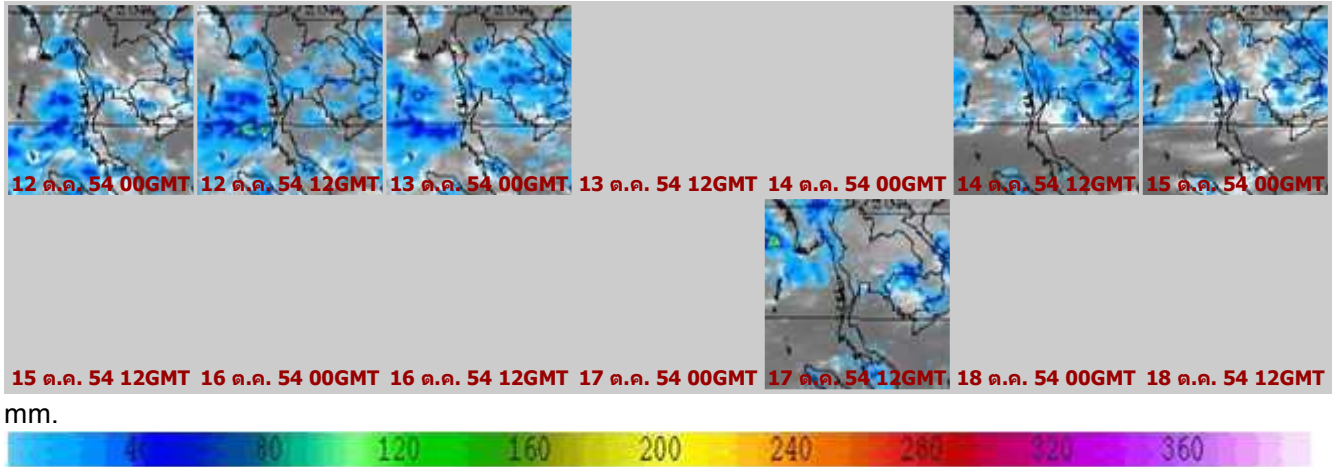


เวดาร์สงขลา



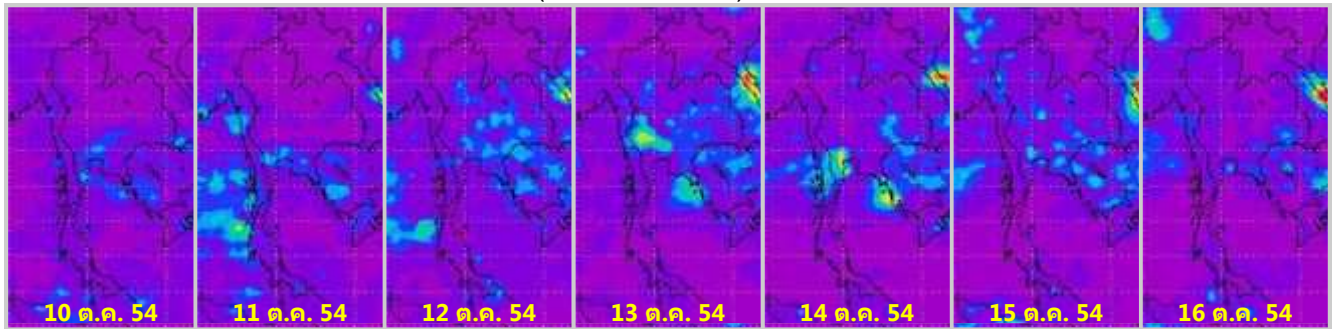
ข้อมูลจากเครือข่ายภาพเรดาร์กรมอุตุนิยมวิทยา พบว่าบริเวณภาคกลาง ภาคตะวันออกเฉียงเหนือ และภาคตะวันออกมีฝนมากตั้งแต่ช่วงต้นสัปดาห์จนถึงกลางสัปดาห์ ภาคใต้และภาคเหนือมีฝนตกกระจายตัวในบางพื้นที่

แผนภาพแสดงปริมาณฝนสะสมจากสถาบันวิจัยทหารเรืออเมริกา

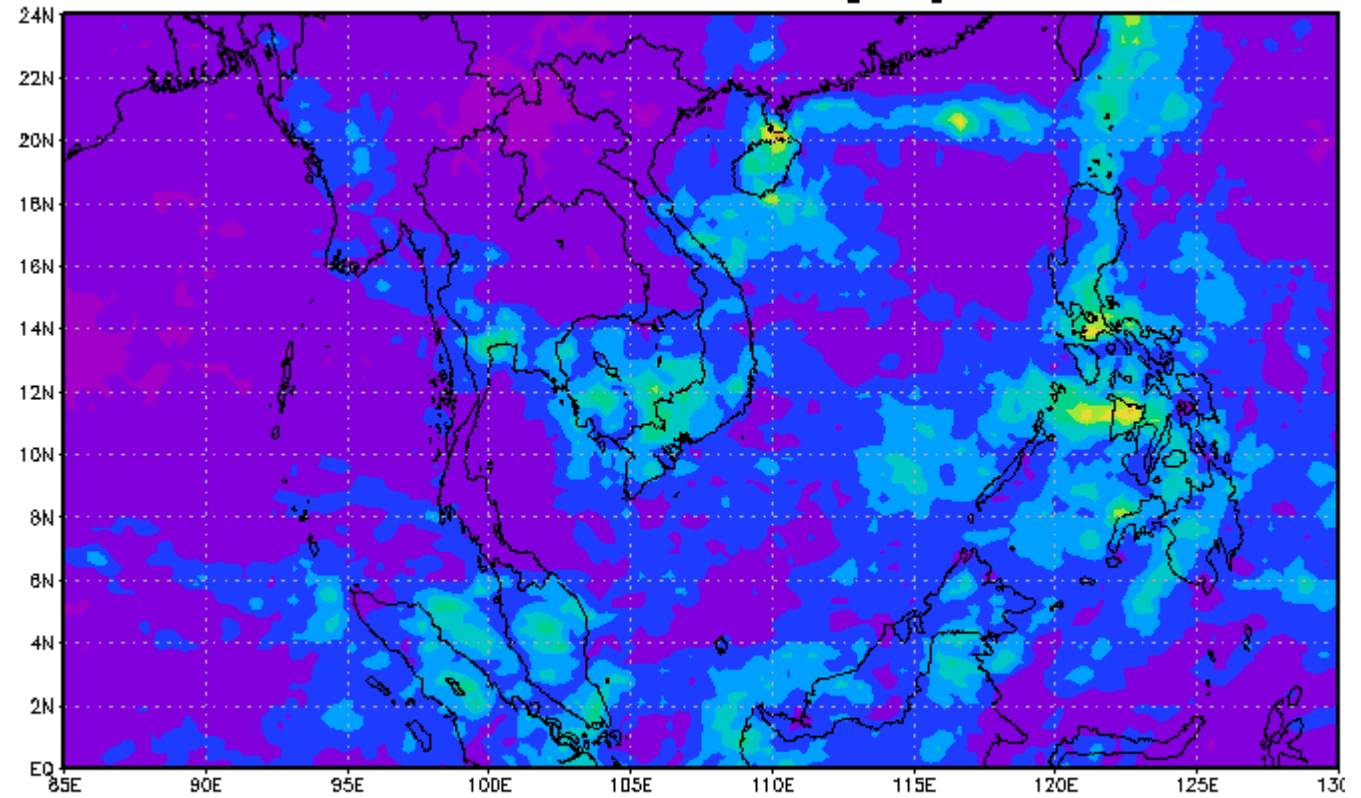


จากแผนภาพแสดงปริมาณฝนสะสมของสถาบันวิจัยทหารเรืออเมริกา พบว่าสัปดาห์นี้มีกลุ่มฝนกระจุกตัวกันค่อนข้างมากบริเวณภาคกลางตอนล่าง ภาคตะวันออก และภาคตะวันออกเฉียงเหนือตอนล่าง

แผนภาพแสดงปริมาณฝนสะสมจาก NASA (10 - 16 ต.ค. 54)



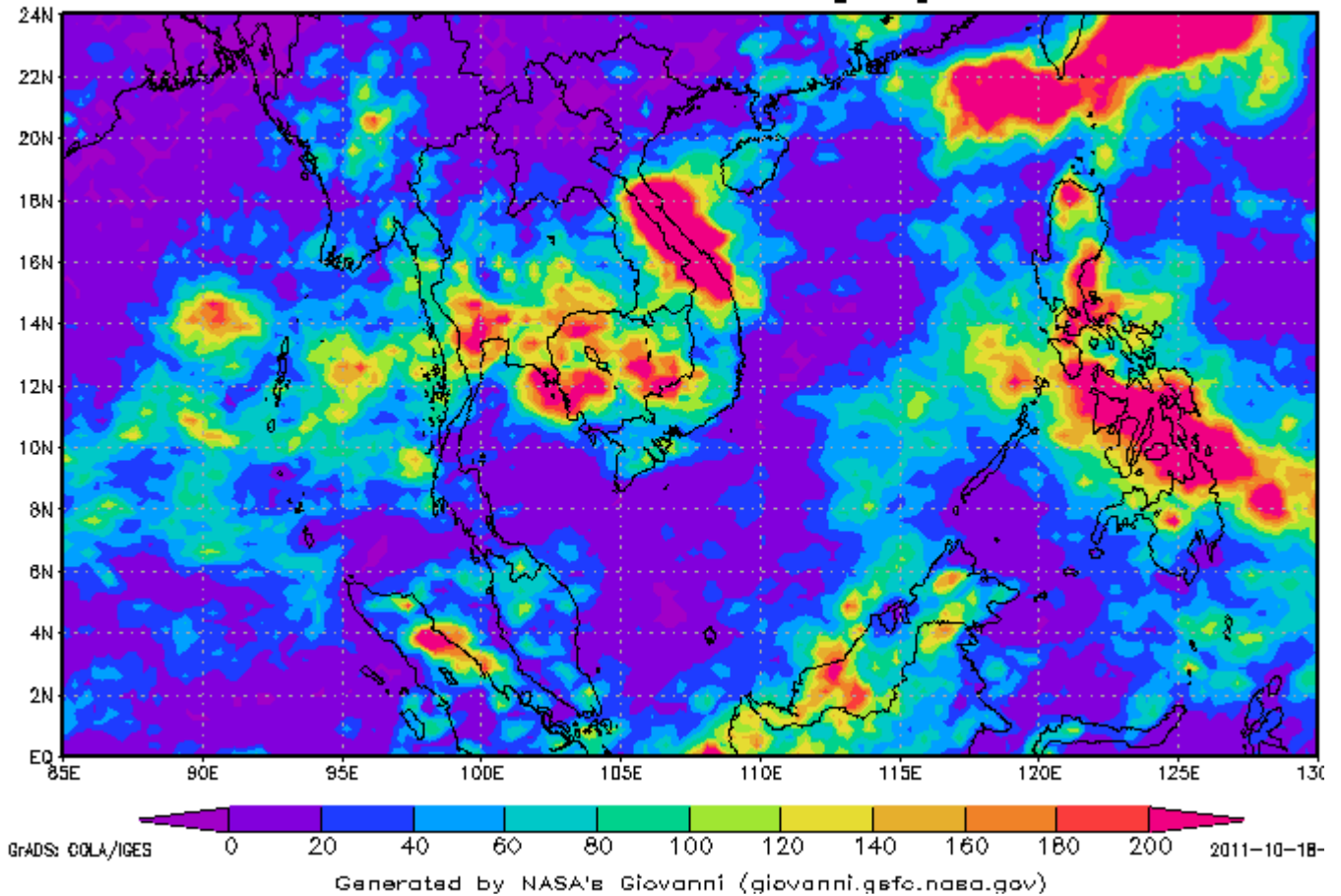
3-hourly TMPA-RT 00Z03Oct2011-00Z10Oct2011
Accumulated Rainfall [mm]



GrADS: GOLA/IGES 0 55 110 165 220 275 330 385 440 495 550 2011-10-11-

Generated by NASA's Giovanni (giovanni.gsfc.nasa.gov)

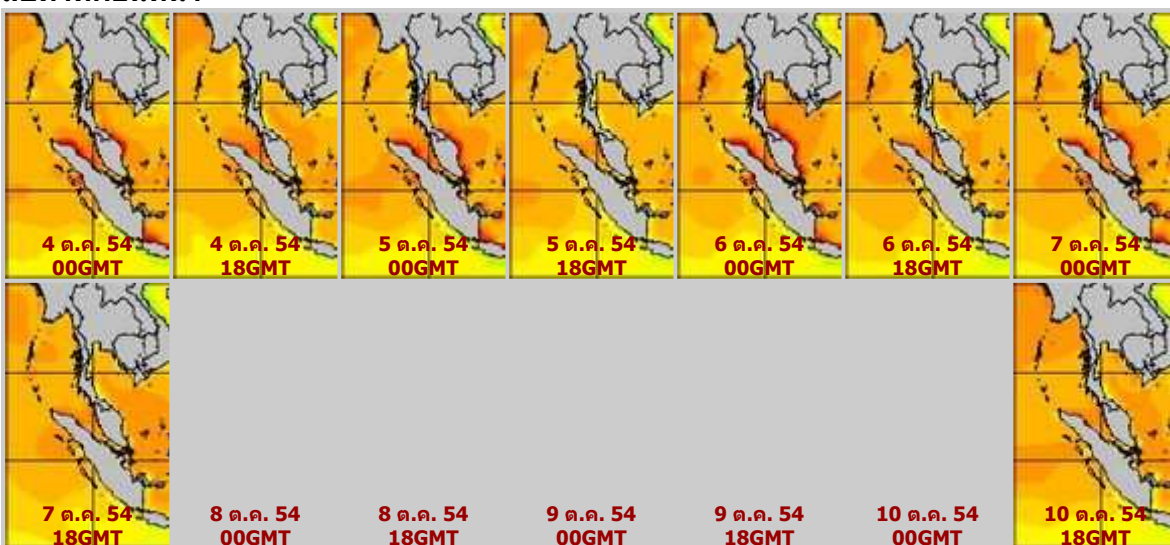
3-hourly TMPA-RT 00Z10Oct2011-00Z17Oct2011
Accumulated Rainfall [mm]



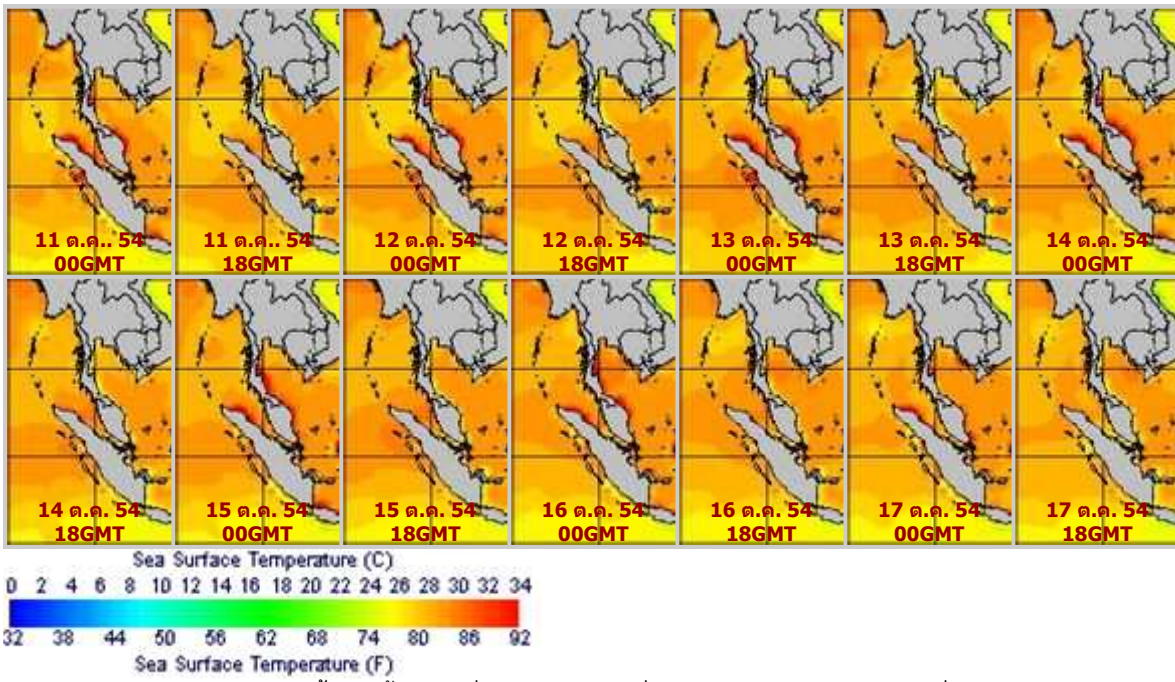
จากแผนภาพแสดงปริมาณฝนสะสมของ NASA พบว่าสัปดาห์นี้มีกลุ่มฝนกระจุกตัวกันมากบริเวณภาคกลางตอนล่าง ภาคตะวันออกและภาคตะวันออกเฉียงเหนือ โดยเพิ่มขึ้นจากสัปดาห์ที่แล้วค่อนข้างมาก

แผนภาพแสดงอุณหภูมิมิพื้นผิวน้ำทะเล (11 - 17 ต.ค. 54 วันละ 2 ภาพ 06GMT และ 18GMT)

สัปดาห์ก่อนหน้า



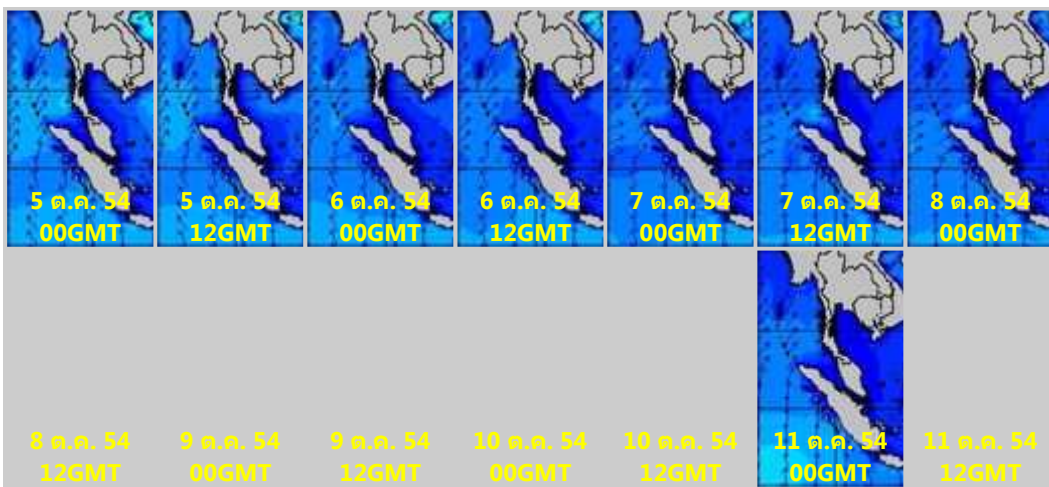
สัปดาห์นี้



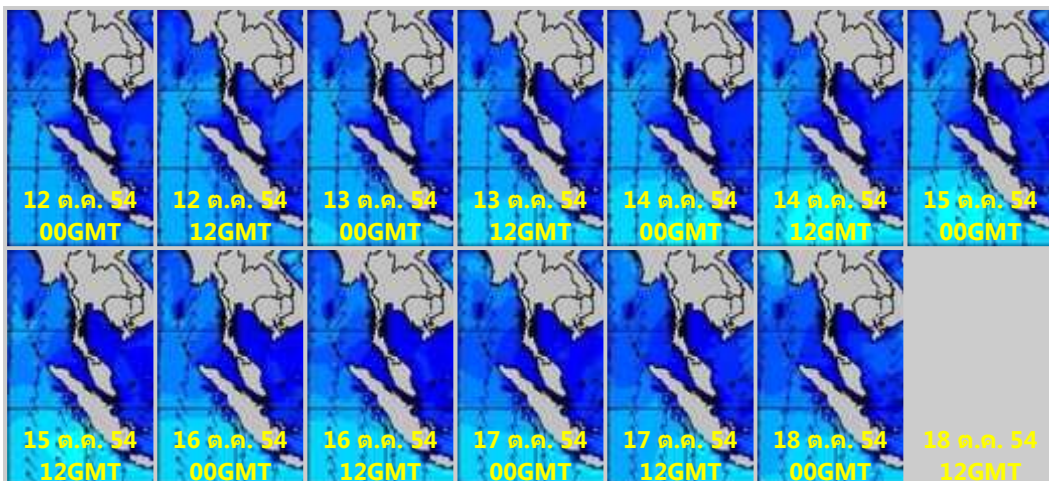
จากแผนภาพแสดงอุณหภูมิพื้นผิวน้ำทะเลฝั่งอ่าวไทยและฝั่งอันดามัน พบว่าช่วงวันที่ 11 - 12 ต.ค. 54 อุณหภูมิพื้นผิวน้ำทะเลฝั่งอันดามันอยู่ที่ประมาณ 24-26 องศาเซลเซียส หลังจากนั้นอุณหภูมิเพิ่มขึ้น 1-2 องศาเซลเซียส ส่วนฝั่งอ่าวไทยอุณหภูมิสูงกว่าฝั่งอันดามันเล็กน้อย

แผนภาพแสดงความสูงของคลื่น (12- 18 ต.ค. 54 วันละ 2 ภาพ 00GMT และ 12GMT)

สัปดาห์ก่อนหน้า



สัปดาห์นี้





แผนภาพแสดงความสูงของคลื่นบริเวณฝั่งอ่าวไทยและอันดามัน พบว่าฝั่งอันดามันความสูงของคลื่นอยู่ที่ประมาณ 1-3 เมตร ส่วนฝั่งอ่าวไทยความสูงของคลื่นอยู่ที่ประมาณ 1-2 เมตร

ปริมาณฝน

สัปดาห์นี้ปริมาณฝนเพิ่มขึ้นค่อนข้างมากในพื้นที่ภาคกลางตอนล่าง ภาคตะวันออก และภาคตะวันออกเฉียงเหนือตอนล่าง โดยภาคตะวันออกมีฝนตกหนักบริเวณจังหวัดตราดและจันทบุรี ภาคตะวันออกเฉียงเหนือมีฝนตกหนักบริเวณจังหวัดสุรินทร์ ศรีสะเกษ อุบลราชธานี บุรีรัมย์ ขอนแก่น ภาคกลางมีฝนตกบริเวณจังหวัดนครปฐม สุพรรณบุรี สมุทรปราการ รวมถึงกรุงเทพมหานคร จากการตรวจวัดปริมาณฝนสะสม 7 วัน ของสถานีตรวจอากาศกรมอุตุนิยมวิทยา พบว่าปริมาณฝนสะสมสูงสุดอยู่ที่สถานีท่าตุม ศรีสะเกษ กรุงเทพฯ ท่าเรือคลองเตย โดยวัดปริมาณฝนได้ 258.9 , 251.1 และ 237.7 มิลลิเมตร ตามลำดับ

สถานี	ปริมาณฝนสะสมตั้งแต่ต้นปี(มม.)		เพิ่มขึ้น(มม.)
	10/10/54	17/10/54	
ท่าตุม	1,280.2	1,539.1	258.9
ศรีสะเกษ	1,537.6	1,788.7	251.1
กรุงเทพฯ ท่าเรือคลองเตย	1,916.2	2,153.9	237.7
สุรินทร์	1,576.2	1,796.3	220.1
อุบลราชธานี (ศูนย์ฯ)	1,737.6	1,956.8	219.2
กรุงเทพมหานคร	1,992.0	2,189.2	197.2
สุโขทัย	1,743.0	1,936.9	193.9
ตราด	5,202.0	5,380.9	178.9
ภูเก็ต (ศูนย์ฯ)	2,510.7	2,686.8	176.1
สุรินทร์ สกษ.	1,452.8	1,625.4	172.6
บุรีรัมย์	1,640.1	1,797.0	156.9
กรุงเทพฯ บางนา สกษ.	1,937.8	2,087.9	150.1
จันทบุรี	3,095.6	3,244.4	148.8
ขอนแก่น	1,219.4	1,363.7	144.3
ภูเก็ต	1,962.2	2,105.4	143.2
ตะกั่วป่า	3,825.6	3,963.4	137.8
อุบลราชธานี สกษ.	1,496.6	1,623.7	127.1
พลั่ว สกษ.	3,136.0	3,256.4	120.4
ศรีสำโรง สกษ.	1,692.7	1,810.6	117.9
นางรอง	1,180.5	1,297.3	116.8
นครปฐม	1,158.4	1,272.7	114.3
สมุทรปราการ สกษ.	1,835.6	1,949.5	113.9

ท่าพระ สกษ.	1,052.7	1,159.8	107.1
สุพรรณบุรี	893.3	998.4	105.1
ร้อยเอ็ด	1,455.5	1,550.1	94.6
ปราจีนบุรี	2,370.8	2,464.3	93.5
สกลนคร สกษ.	1,985.3	2,078.2	92.9
กาฬสินธุ์	1,445.2	1,533.0	87.8
อุททอง สกษ.	937.3	1,024.9	87.6
ร้อยเอ็ด สกษ.	1,393.1	1,480.1	87.0
หนองพลับ สกษ.	803.1	889.8	86.7
ระนอง	3,972.2	4,058.3	86.1
อุดรดิตถ์	2,025.9	2,111.8	85.9
โชคชัย	1,089.6	1,175.3	85.7
วิเชียรบุรี	1,478.4	1,563.9	85.5
สกลนคร	1,809.4	1,888.8	79.4
นครราชสีมา	1,107.0	1,183.8	76.8
ห้วยโป่ง สกษ.	1,915.7	1,991.2	75.5
สนามบินสุวรรณภูมิ	1,341.3	1,412.0	70.7
อุ้มผาง	1,857.2	1,927.8	70.6
แหลมฉบัง	1,013.6	1,083.1	69.5
หัวหิน	577.4	646.0	68.6
กบินทร์บุรี	1,061.4	1,122.7	61.3
หนองบัวลำภู	1,734.7	1,794.4	59.7
เลย สกษ.	1,534.0	1,593.5	59.5
สระแก้ว	1,828.2	1,884.4	56.2
นครพนม	2,664.0	2,719.1	55.1
ดอยมูเซอร์ สกษ.	2,294.9	2,349.2	54.3
ระยอง	1,489.0	1,543.0	54.0
กาญจนบุรี	1,012.7	1,065.3	52.6
ฉะเชิงเทรา	1,641.1	1,693.5	52.4
มหาสารคาม	1,313.5	1,365.3	51.8
มุกดาหาร	1,723.2	1,775.0	51.8
เพชรบุรี	877.9	929.1	51.2
ลำปาง	1,809.5	1,860.6	51.1
หนองคาย	2,353.5	2,403.7	50.2

ปริมาณน้ำในอ่างเก็บน้ำ

รายงานข้อมูลน้ำในเขื่อนจากกรมชลประทาน ณ วันที่ 17 ต.ค. 54 พบว่าในช่วงหนึ่งสัปดาห์ที่ผ่านมา ปริมาณน้ำเก็บกักทั่วประเทศอยู่ที่ 65,742 ล้านลูกบาศก์เมตร ซึ่งเพิ่มขึ้นจากสัปดาห์ที่แล้ว (10 ต.ค. 54) 662 ล้านลูกบาศก์เมตร โดยเขื่อนที่มีปริมาณน้ำเพิ่มขึ้นเกิน 100 ล้านลูกบาศก์เมตร ได้แก่ เขื่อนศรีนครินทร์ และ เขื่อนวชิราลงกรณ มีปริมาณน้ำเพิ่มขึ้น 227 และ 103 ล้านลูกบาศก์เมตร ตามลำดับ ส่วนเขื่อนที่มีปริมาณน้ำเทียบระดับกักเก็บมากกว่า 80% ได้แก่ เขื่อนป่าสักฯ (137%) ทับเสลา (101%) กระเสียว (96%) ศรีนครินทร์ (90%) วชิราลงกรณ (86%) ประแสร์ (110%) หนองปลาไหล (106%) คลองสิียด (105%) บางพระ (97%) คลองท่าด่าน (94%) อุบลรัตน์ (120%) มูลบย (115%) ลำตะคอง (110%) น้ำอูน (109%) จุฬารัตน์ (106%) ลำแซะ (105%) ลำพระเพลิง (105%) น้ำพุง (102%) ลำปาว (101%) สิรินธร (98%) กิ่งคอบรรณ (104%) แควน้อย (100%) สิริกิติ์ (99%) ภูมิพล (99%) แม่กวาง (99%) แม่จัด (98%) กิ่งลม (81%) รัชชประภา (83%)

อ่างเก็บน้ำ	2011-10-10		2011-10-17		เพิ่มขึ้น/ลดลง	
	ปริมาณน้ำ (ล้าน ลบ.ม.)	% เทียบกับรณก.	ปริมาณน้ำ (ล้าน ลบ.ม.)	% เทียบกับรณก.	ปริมาณน้ำ (ล้าน ลบ.ม.)	% เทียบกับรณก.
ภาคเหนือ						
ภูมิพล (2)	13,359	99	13,381	99	22	0.16
สิริกิติ์ (2)	9,366	98	9,417	99	51	0.54
แม่จัด	268	101	259	98	-9	-3.40
กิ่งลม	88	79	91	81	3	2.68
แม่กวาง	264	100	260	99	-4	-1.52
กิ่งคอบรรณ	172	101	177	104	5	2.94
แควน้อย	943	100	939	100	-4	-0.43
รวมภาคเหนือ	24,460	97	24,524	97	64	0.14
ภาคตะวันออกเฉียงเหนือ						
ลำปาว	1,958	99	1,990	101	32	2.24
ลำตะคอง	324	103	345	110	21	6.69
ลำพระเพลิง	107	97	116	105	9	8.18
น้ำอูน	575	111	567	109	-8	-1.54
อุบลรัตน์ (2)	2,922	120	2,915	120	-7	-0.29
สิรินธร (2)	1,856	94	1,926	98	70	3.56
จุฬารัตน์ (2)	175	107	174	106	-1	-0.61
ห้วยหลวง	113	84	105	78	-8	-6.78
ลำน้ำร่อง	81	67	91	75	10	8.26
มูลบย	150	106	162	115	12	8.51
น้ำพุง (2)	167	101	168	102	1	0.61
ลำแซะ	275	100	289	105	14	5.09
รวมภาคตะวันออกเฉียงเหนือ	8,703	99	8,848	102	145	2.83
ภาคกลาง						
ป่าสักฯ	1,029	131	1,075	137	46	5.86
กระเสียว	207	86	231	96	24	10.00
ทับเสลา	142	89	162	101	20	12.50
รวมภาคกลาง	1,378	102	1,468	111	90	9.45
ภาคตะวันตก						
ศรีนครินทร์ (2)	15,767	89	15,994	90	227	1.28
วชิราลงกรณ (2)	7,544	85	7,647	86	103	1.16
รวมภาคตะวันตก	23,311	87	23,641	88	330	1.22
ภาคตะวันออก						
บางพระ	104	89	113	97	9	7.69

หนองปลาไหล	172	105	173	106	1	0.61
คลองลี้ยัด	440	105	443	105	3	0.71
คลองท่าด่าน	203	91	210	94	7	3.13
ประแสร์	271	109	274	110	3	1.21
รวมภาคตะวันออก	1,190	100	1,213	102	23	2.67
ภาคใต้						
แก่งกระเจาน	525	74	543	76	18	2.54
ปราณบุรี	167	48	184	53	17	4.90
รัชชประภา (2)	4,705	83	4,677	83	-28	-0.50
บางลง (2)	641	44	644	44	3	0.21
รวมภาคใต้	6,038	62	6,048	64	10	1.79
รวมทั้งประเทศ	65,080	94	65,742	96	662	2.61

เปรียบเทียบข้อมูลน้ำในอ่างเก็บน้ำขนาดใหญ่ระหว่างปี 2554 และ ปี 2549

อ่างเก็บน้ำขนาดใหญ่		11 ต.ค.-17 ต.ค.54	1 ม.ค.-17 ต.ค.54	1 ม.ค.-18 ต.ค. 49	เปรียบเทียบปี 54 กับ ปี49
ภูมิพล	ไหลเข้าสะสม	521	10,910	7,651	3,259
	กักเก็บ 17 ต.ค.	13,381	13,381	13,307	74
	ระบายสะสม	491	5,446	4,322	1,124
สิริกิติ์	ไหลเข้าสะสม	228	10,343	6,647	3,696
	กักเก็บ 17 ต.ค.	9,417	9,417	9,461	-44
	ระบายสะสม	170	8,027	5,006	3,021
แม่งัดสมบูรณ์ชล	ไหลเข้าสะสม	8	424	345	79
	กักเก็บ 17 ต.ค.	259	259	247	12
	ระบายสะสม	18	414	363	51
แม่งวดอุดมธารา	ไหลเข้าสะสม	12	357	194	163
	กักเก็บ 17 ต.ค.	260	260	183	77
	ระบายสะสม	14	249	245	4
ก้วลม	ไหลเข้าสะสม	28	1,309	876	433
	กักเก็บ 17 ต.ค.	91	91	93	-2
	ระบายสะสม	25	1,320	877	443
ก้วคอบมา	ไหลเข้าสะสม	7	460		460
	กักเก็บ 17 ต.ค.	177	177		177
	ระบายสะสม	3	457		457
แควน้อย	ไหลเข้าสะสม	83	2,879		2,879
	กักเก็บ 17 ต.ค.	939	939		939
	ระบายสะสม	86	2,625		2,625
ลำปาว	ไหลเข้าสะสม	149	3,075	1,793	1,282
	กักเก็บ 17 ต.ค.	1,990	1,990	1,430	560
	ระบายสะสม	117	2,188	1,529	659
ลำตะคอง	ไหลเข้าสะสม	29	465	297	168
	กักเก็บ 17 ต.ค.	345	345	238	107
	ระบายสะสม	8	360	227	133
ลำพระเพลิง	ไหลเข้าสะสม	19	208	189	19
	กักเก็บ 17 ต.ค.	116	116	114	2
	ระบายสะสม	11	190	130	60
อุบลรัตน์	ไหลเข้าสะสม	375	4,911	2,174	2,737
	กักเก็บ 17 ต.ค.	2,915	2,915	2,083	832

	ระบายสะสม	369	3,469	650	2,819
	ไหลเข้าสะสม	155	2,052	2,052	0
สิรินธร	กักเก็บ 17 ต.ค.	1,926	1,926	1,926	0
	ระบายสะสม	78	1,131	1,329	-198
	ไหลเข้าสะสม	9	243	154	89
จุฬารัตน์	กักเก็บ 17 ต.ค.	174	174	148	26
	ระบายสะสม	10	203	119	84
	ไหลเข้าสะสม	0	286	182	104
ห้วยหลวง	กักเก็บ 17 ต.ค.	105	105	128	-23
	ระบายสะสม	5	242	87	155
	ไหลเข้าสะสม	10	53	30	23
ลำปางรอง	กักเก็บ 17 ต.ค.	91	91	45	46
	ระบายสะสม	0	23	20	3
	ไหลเข้าสะสม	22	142	130	12
มูลบน	กักเก็บ 17 ต.ค.	162	162	140	22
	ระบายสะสม	8	85	57	28
	ไหลเข้าสะสม	8	209	135	74
น้ำพุง	กักเก็บ 17 ต.ค.	168	168	135	33
	ระบายสะสม	7	132	101	31
	ไหลเข้าสะสม	19	236	226	10
ลำแจะ	กักเก็บ 17 ต.ค.	289	289	252	37
	ระบายสะสม	6	178	106	72
	ไหลเข้าสะสม	376	4,618	2,737	1,881
ป่าสักฯ	กักเก็บ 17 ต.ค.	1,075	1,075	925	150
	ระบายสะสม	273	4,009	2,541	1,468
	ไหลเข้าสะสม	29	403	318	85
กระเสียว	กักเก็บ 17 ต.ค.	231	231	250	-19
	ระบายสะสม	1	359	215	144
	ไหลเข้าสะสม	21	137	110	27
ทับเสลา	กักเก็บ 17 ต.ค.	162	162	114	48
	ระบายสะสม	0	70	54	16
	ไหลเข้าสะสม	375	6,451	6,039	412
ศรีนครินทร์	กักเก็บ 17 ต.ค.	15,994	15,994	17,135	-1,141
	ระบายสะสม	141	4,342	3,385	957
	ไหลเข้าสะสม	204	6,646	7,216	-570
วชิราลงกรณ	กักเก็บ 17 ต.ค.	7,647	7,647	8,072	-425
	ระบายสะสม	94	3,356	6,592	-3,236
	ไหลเข้าสะสม	9	67	44	23
บางพระ	กักเก็บ 17 ต.ค.	113	113	69	44
	ระบายสะสม	5	35	26	9
	ไหลเข้าสะสม	33	261	172	89
หนองปลาไหล	กักเก็บ 17 ต.ค.	173	173	164	9
	ระบายสะสม	62	243	113	130
	ไหลเข้าสะสม	34	374	348	26
คลองสิียด	กักเก็บ 17 ต.ค.	443	443	349	94
	ระบายสะสม	38	251	180	71
	ไหลเข้าสะสม	19	611	294	317
คลองท่าด่าน	กักเก็บ 17 ต.ค.	210	210	219	-9

	ระบายสะสม	12	609	282	327
	ไหลเข้าสะสม	33	362	187	175
ประแสร์	กักเก็บ 17 ต.ค.	274	274	259	15
	ระบายสะสม	28	260	130	130
	ไหลเข้าสะสม	35	791	1,388	-597
แก่งกระจาน	กักเก็บ 17 ต.ค.	543	543	587	-44
	ระบายสะสม	17	492	1,381	-889
	ไหลเข้าสะสม	20	264	947	-683
ปราณบุรี	กักเก็บ 17 ต.ค.	184	184	383	-199
	ระบายสะสม	3	164	879	-715
	ไหลเข้าสะสม	112	3,199	2,894	305
รัชชประภา	กักเก็บ 17 ต.ค.	4,677	4,677	5,241	-564
	ระบายสะสม	137	2,365	2,172	193
	ไหลเข้าสะสม	29	1,293	1,150	143
บางยาง	กักเก็บ 17 ต.ค.	644	644	806	-162
	ระบายสะสม	24	1,785	1,733	52

ระดับน้ำท่า

จากรายงานการตรวจวัดระดับน้ำของสถานีวัดน้ำท่ากรมชลประทาน วันที่ 17 ต.ค. 54 ณ เวลา 06.00 น. สถานีที่มีปริมาณน้ำล้นตลิ่ง แสดงตามตารางด้านล่าง

ลุ่มน้ำ	แม่น้ำ	สถานีสำรวจปริมาณน้ำ	ข้อมูลสถิติ		ข้อมูลวันที่ 17 ต.ค. 54 เวลา 06.00น.	
			ระดับตลิ่ง (ม.)	ความจุ(ลบ.ม./วิ)	ระดับน้ำ(ม.)	ปริมาณน้ำ(ลบ.ม./วิ)
ชี	ลำน้ำพอง	E.22B บ้านท่าเม่า อ.น้ำพอง จ.ขอนแก่น	9.90	430.00	11.14	563.00
		แม่น้ำชี	E.16A บ้านกุดกว้าง อ.เมือง จ.ขอนแก่น	9.30	559.00	10.20
		E.18 บ้านท่าไคร้ อ.กึ่งทุ่งเขาหลวง จ.ร้อยเอ็ด	9.50	848.00	10.88	1,365.00
		E.20A บ.บ้านฟ้าหยาด อ.มหาชนะชัย จ.ยโสธร	10.00	1,215.00	10.85	1,547.00
		E.8A บ้านดินดำ อ.เมือง จ.มหาสารคาม	10.60	992.00	11.37	1,144.00
		E.9 บ้านโจด อ.มัญจาคีรี จ.ขอนแก่น	11.00	522.00	11.03	542.00
		E.91 บ้านหนองขนวน อ.โกสุมพิสัย จ.มหาสารคาม	11.70	854.00	13.04	1,545.00
น่าน	น่าน	N.67 สะพานบ้านเกษไชโย อ.ชุมแสง* จ.นครสวรรค์	28.30	1,520.00	28.42	1,556.00
บางปะกง	คลองหลวง	Kgt.19 บ้านเขานางนม อ.พนัสนิคม จ.ชลบุรี	4.80	23.00	5.18	44.90
ปราจีนบุรี	ปราจีนบุรี	Kgt.1 บ้านในเมือง อ.เมือง จ.ปราจีนบุรี	4.13	774.00	4.39	826.00
		Kgt.3 บ้านกบินทร์ อ.กบินทร์บุรี จ.ปราจีนบุรี	9.68	525.00	9.77	530.90
ป่าสัก	ป่าสัก	S.42 บ้านบ่อวัง อ.วิเชียรบุรี จ.เพชรบูรณ์	10.20	186.00	11.02	286.40
มูล	มูล	M.5 บ้านเมืองคง อ.ราษีไศล จ.ศรีสะเกษ	8.10	1,085.00	10.81	2,387.00
		M.6A บ้านสตึก อ.สตึก จ.บุรีรัมย์	5.40	303.00	7.52	1,106.00
		M.7 สะพานเสรีประชาธิปไตย อ.เมือง จ.อุบลราชธานี	7.00	2,600.00	9.03	4,021.00
	ลำชี	M.26A ละลูน อ.กระสัง จ.บุรีรัมย์	6.90	77.00	10.80	305.10
	ลำปลายมาศ	M.185 บ้านไผ่น้อย อ.ลำปลายมาศ จ.บุรีรัมย์	7.10	142.00	8.60	430.00
	ห้วยขยุง	M.176 บ้านโนนศรีโคล อ.กันทรารมย์ จ.ศรีสะเกษ	9.30	268.00	10.02	318.40
	ห้วยทับทัน	M.42 บ้านห้วยทับทัน อ.ห้วยทับทัน จ.ศรีสะเกษ	8.00	131.00	9.50	268.00
	ห้วยสำราญ	M.9 บ้านหนองหญ้าปล้อง อ.เมือง จ.ศรีสะเกษ	9.00	205.00	11.05	322.90

ยม	ยม	Y.16 บ้านบางระกำ อ.บางระกำ จ.พิษณุโลก	7.15	357.00	11.14	1,234.00
		Y.17 บ้านสามง่าม อ.สามง่าม จ.พิจิตร	5.56	363.00	6.85	1,296.00
เจ้าพระยา	สะแกกรัง	Ct.2A หน้าศาลากลาง อ.เมือง* จ.อุทัยธานี	21.34	482.00	21.64	707.00
	เจ้าพระยา	C.13 ที่ท้ายเขื่อนเจ้าพระยา อ.สรรพยา* จ.ชัยนาท	16.34	2,840.00	17.55	3,610.00
		C.2 ที่ค่ายจิรประวัติ อ.เมือง* จ.นครสวรรค์	26.30	3,500.00	26.80	4,560.00
		C.35 สะพานรถยนต์ อ.พระนครศรีอยุธยา จ.อยุธยา	4.58	1,155.00	5.86	1,479.00

ปริมาณน้ำไหลผ่านในแม่น้ำเจ้าพระยาและแม่น้ำป่าสัก

จากรายงานปริมาณน้ำไหลผ่านในแม่น้ำเจ้าพระยา พบว่าปริมาณน้ำไหลผ่านที่ค่ายจิรประวัติ อ.เมือง จ.นครสวรรค์ มีปริมาณลดลงอย่างต่อเนื่อง โดยในวันที่ 18 ต.ค. 54 มีปริมาณน้ำไหลผ่านอยู่ที่ 4,524 ลบ.ม./วินาที ส่วนที่ท้ายเขื่อนเจ้าพระยา อ.สรรพยา จ.ชัยนาท ปริมาณน้ำไหลผ่านยังคงทรงตัว โดยในวันที่ 18 ต.ค. 54 มีอัตราการไหลผ่านอยู่ที่ 3,610 ลบ.ม./วินาที ด้านสถานีบางไทร อ.บางไทร จ.พระนครศรีอยุธยา ในวันที่ 18 ต.ค. 54 ปริมาณน้ำไหลผ่านเฉลี่ยรายวันอยู่ที่ 3,776 ลบ.ม./วินาที สำหรับที่เขื่อนพระรามหก แม่น้ำป่าสัก ปริมาณน้ำระบายลดลงอย่างต่อเนื่อง โดยในวันที่ 18 ต.ค. 54 การระบายอยู่ที่ 576 ลบ.ม./วินาที

สถานีสำรวจปริมาณน้ำ	ความจุลำน้ำ (ลบ.ม./วิ)	ปริมาณน้ำไหลผ่าน(ลบ.ม./วิ)						
		2011-10-12	2011-10-13	2011-10-14	2011-10-15	2011-10-16	2011-10-17	2011-10-18
ที่ท้ายเขื่อนเจ้าพระยา อ.สรรพยา จ.ชัยนาท	2,840	3,628	3,625	3,616	3,613	3,610	3,610	3,610
ที่ค่ายจิรประวัติ อ.เมือง จ.นครสวรรค์	3,500	4,668	4,686	4,686	4,668	4,632	4,560	4,524
เขื่อนพระรามหก อ.ท่าเรือ จ.พระนครศรีอยุธยา	1,800	1002	904	814	726	664	628	576
บางไทร อ.บางไทร จ.พระนครศรีอยุธยา (ปริมาณน้ำเฉลี่ยรายวัน)	3,500	3,762	3,777	3,841	3,860	3,833	3,783	3,776

รายงานระดับน้ำน้อยวิกฤติ

จากรายงานการตรวจวัดระดับน้ำของสถานีวัดน้ำท่ากรมชลประทาน วันที่ 18 ต.ค. 54 ณ เวลา 06.00 น. สถานีที่มีระดับน้ำอยู่ในเกณฑ์น้อยวิกฤติ แสดงดังตารางด้านล่าง

ลุ่มน้ำ	แม่น้ำ	สถานีสำรวจปริมาณน้ำ	ข้อมูลสถิติ		ข้อมูลวันที่ 18 ต.ค. 54 เวลา 06.00น.	
			ระดับตลิ่ง (ม.)	ความจุ(ลบ.ม./วิ)	ระดับน้ำ(ม.)	ปริมาณน้ำ(ลบ.ม./วิ)
ชายฝั่งทะเลตะวันออก	ค.หินดาด	Z.21 บ้านโป่งน้ำร้อน อ.มะขาม จ.จันทบุรี	7.49	263.00	1.58	14.60
ทะเลสาบสงขลา	ค.นาท่อม	X.170 บ้านลำ อ.กิ่งอ.ศรีนครินทร์ จ.พัทลุง	27.38	1,114.00	20.37	3.60
	อู่ตะเภา	X.44 บ้านหาดใหญ่ใน อ.หาดใหญ่ จ.สงขลา	7.40	508.00	0.50	24.00
		X.90 บ้านบางศาลา อ.คลองหอยโข่ง จ.สงขลา	7.18	281.00	2.74	14.50
น่าน	น่าน	N.12A บ้านบุญนาถ อ.ท่าปลา จ.อุตรดิตถ์	12.24	3,043.00	1.35	29.00
ปราจีนบุรี	ห้วยโสมง	Kgt.15A บ้านแก่งดินสอ อ.นาดี จ.ปราจีนบุรี	9.07	776.00	3.90	70.00
ปึง	ทา	P.87 บ้านป่าซาง อ.ป่าซาง จ.ลำพูน	4.10	144.00	1.40	5.10
ป่าสัก	ป่าสัก	S.33 บ้านท่าห้วยยาง อ.หล่มเก่า จ.เพชรบูรณ์	8.81	384.00	1.57	14.90
ภาคใต้ฝั่งตะวันตก	คลองละงู	X.150 บ้านท่าเคียน อ.ละงู จ.สตูล	12.86	293.00	6.06	14.20

ภาคใต้ฝั่งตะวันออก	ค.ท่าดี	X.203 บ้านนาป่า อ.เมือง จ.นครศรีธรรมราช	11.00	76.00	7.95	1.80
	คลองกลาย	X.149 บ้านหัวนา อ.นบพิตำ จ.นครศรีธรรมราช	33.96	1,370.00	28.88	23.40
	คลองชุมพร	X.53A บ้านวังไฟ อ.เมือง จ.ชุมพร	9.34	231.00	2.66	5.80
	ท่าตะเภา	X.158 ที่สะพานบ้านวังครก อ.ท่าแซะ จ.ชุมพร	11.59	1,085.00	3.96	42.00
	สายบุรี	X.184 บ้านซากอ อ.ศรีสาคร จ.นราธิวาส	31.80	1,595.00	23.74	38.80
มุล	ห้วยละเือง	M.155 บ้านนาฝือ อ.เมือง จ.อำนาจเจริญ	5.80	300.00	1.31	12.70
เจ้าพระยา	ห้วยขุนแก้ว	C.30 บ้านสมอทอง อ.ห้วยคต จ.อุทัยธานี	110.12	1,200.00	103.42	47.00
	ห้วยทับเสลา	Ct.9 บ้านนุ่งอ้ายเจียม อ.ลานสัก จ.อุทัยธานี	127.47	280.00	123.85	5.80
เพชรบุรี	ค.ทับสะแก	Gt.9 บ้านกลาง อ.ทับสะแก จ.ประจวบฯ	3.85	70.00	0.79	0.50