

รายงานข้อมูลน้ำรายสัปดาห์ ครั้งที่ 40/2554 (ระหว่างวันที่ 28 ก.ย. - 4 ต.ค. 54)

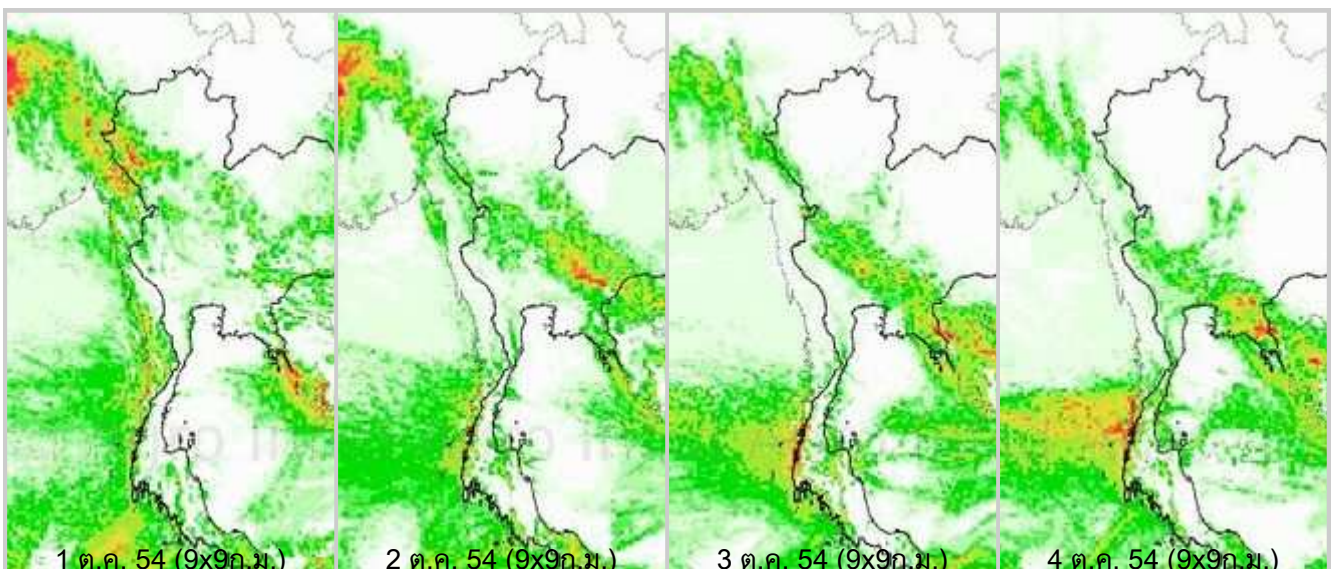
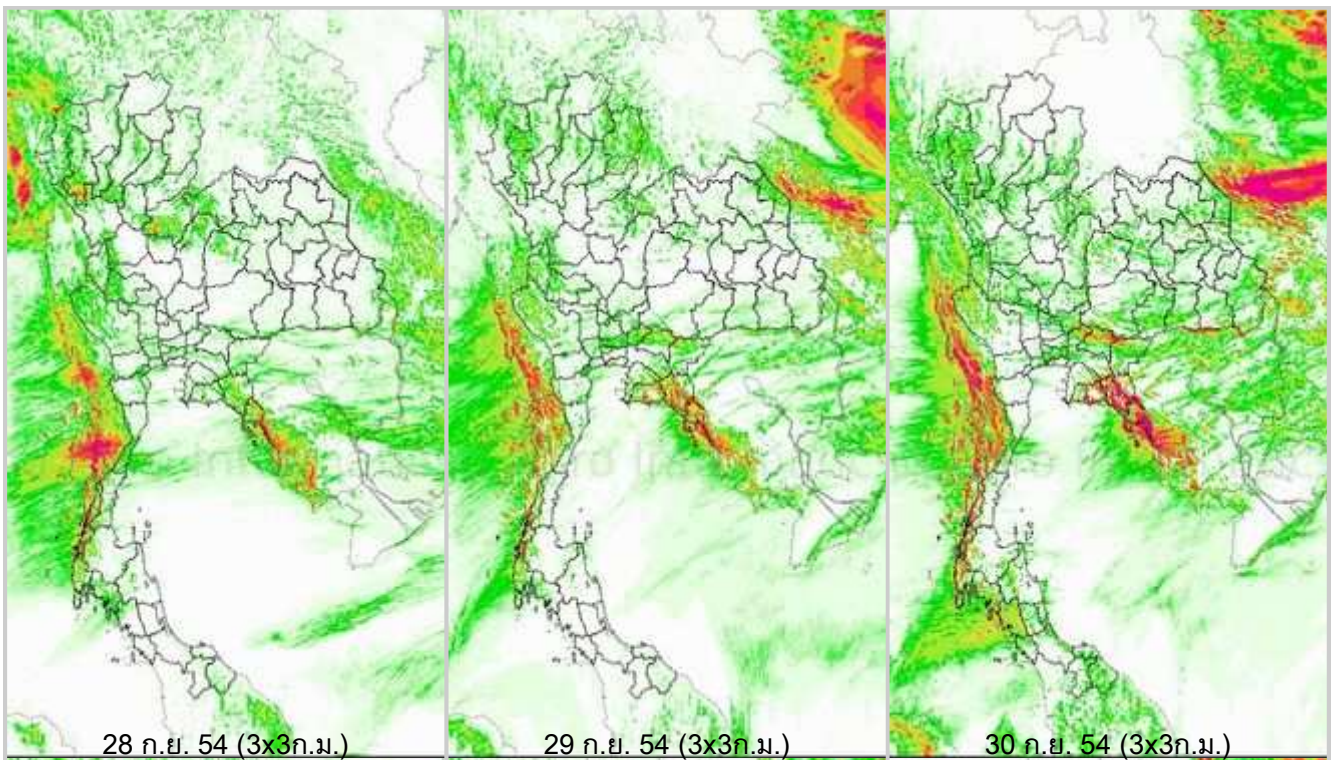
สรุปข้อมูลน้ำรายสัปดาห์

1. สัปดาห์นี้โดยภาพรวมปริมาณฝนเพิ่มขึ้นบริเวณภาคเหนือ ภาคกลาง ภาคตะวันออกเฉียงเหนือตอนบน ด้านตะวันตกของประเทศบริเวณตอนบน ส่วนภาคตะวันออกเฉียงเหนือตอนล่างตลอดแนวจนถึงภาคใต้ปริมาณฝนลดลงเมื่อเทียบกับสัปดาห์ก่อนหน้า จังหวัดที่มีฝนค่อนข้างมากในพื้นที่ภาคเหนือ ได้แก่ ลำปาง กำแพงเพชร พิจิตร สุโขทัย แม่ฮ่องสอน ส่วนภาคตะวันออกเฉียงเหนือมีฝนมากบริเวณจังหวัดอุดรธานี สรินทร์ นครราชสีมา เลย สกลนคร หนองคาย บัรรัมย์ และเพชรบูรณ์ ภาคตะวันออกเฉียงเหนือมีฝนมากบริเวณจังหวัดตราด ปราจีนบุรี สระแก้ว ระยอง จันทบุรี ภาคกลางมีฝนมากบริเวณจังหวัดชัยนาท ด้านภาคใต้มีฝนมากทางด้านตะวันตกของภาคบริเวณจังหวัดพังงา ระนอง กระบี่ ภูเก็ต นครศรีธรรมราช และ สตูล จากการตรวจวัดปริมาณฝนสะสม 7 วัน ของสถานีตรวจอากาศกรมอุตุนิยมวิทยา พบว่าปริมาณฝนสะสมสูงสุดอยู่ที่สถานีตราด ตะกั่วป่า และปราจีนบุรี โดยวัดปริมาณฝนได้ 380.6 , 270.3 และ 251.4 มิลลิเมตร ตามลำดับ
2. ช่วงวันที่ 27-29 ก.ย. 54 อุณหภูมิพื้นผิวน้ำทะเลฝั่งอันดามันอยู่ที่ประมาณ 24-26 องศาเซลเซียส หลังจากนั้นได้เพิ่มขึ้น 1-2 องศาเซลเซียส จนถึงปลายสัปดาห์ ส่วนฝั่งอ่าวไทยอุณหภูมิอยู่ที่ประมาณ 26-28 องศาเซลเซียส ตลอดทั้งสัปดาห์
3. รายงานข้อมูลน้ำในเขื่อนจากกรมชลประทาน ณ วันที่ 3 ต.ค. 54 พบว่าในช่วงหนึ่งสัปดาห์ที่ผ่านมาปริมาณน้ำเก็บกักทั้งประเทศอยู่ที่ 63,597 ล้านลูกบาศก์เมตร ซึ่งเพิ่มขึ้นจากสัปดาห์ที่แล้ว (26 ก.ย. 54) 1,450 ล้านลูกบาศก์เมตร โดยเขื่อนที่มีปริมาณน้ำเพิ่มขึ้นเกิน 100 ล้านลูกบาศก์เมตร ได้แก่ เขื่อนภูมิพล อุบลรัตน์ ศรีนครินทร์ และ วชิราลงกรณ ส่วนเขื่อนที่มีปริมาณน้ำเทียบระดับกักเก็บมากกว่า 80% ได้แก่ ป่าสัก (135%) กระเสี้ยว (81%) ศรีนครินทร์ (88%) วชิราลงกรณ (83%) ประแสร์ (107%) หนองปลาไหล (103%) คลองสิียด (100%) คลองท่าด่าน (89%) บางพระ (85%) อุบลรัตน์ (112%) น้ำอูน (110%) จุฬารัตน์ (103%) น้ำพุง (103%) ลำปาว (101%) มูลบน (96%) ลำตะคอง (96%) ลำแซะ (95%) สิรินธร (94%) ลำพระเพลิง (91%) ห้วยหลวง (90%) แม่จืด (108%) แม่กวง (101%) สิริกิติ์ (99%) กิ่งคอกหมา (99%) แควน้อย (96%) ภูมิพล (94%) รัชชประภา (81%)
4. จากรายงานปริมาณน้ำไหลผ่านในแม่น้ำเจ้าพระยา พบว่าที่สถานีท้ายเขื่อนเจ้าพระยา อ.สรรพยา จ.ชัยนาท ปริมาณน้ำค่อย ๆ ลดลงจากช่วงต้นสัปดาห์ โดยในวันที่ 4 ต.ค. 54 ปริมาณน้ำไหลผ่านอยู่ที่ 3,578 ลบ.ม./วินาที ส่วนที่ค่ายจिरประวัติ อ.เมือง จ.นครสวรรค์ ปริมาณน้ำไหลผ่านเพิ่มขึ้นอย่างต่อเนื่อง โดยวันที่ 4 ต.ค. ปริมาณน้ำไหลผ่านอยู่ที่ 4,524 ลบ.ม./วินาที ด้านสถานีบางไทร อ.บางไทร จ.พระนครศรีอยุธยา ช่วงกลางสัปดาห์ปริมาณน้ำไหลผ่านลดลงเล็กน้อย และกลับมาเพิ่มอีกครั้งในช่วงปลายสัปดาห์ โดยในวันที่ 4 ต.ค. 54 ปริมาณน้ำไหลผ่านอยู่ที่ 3,441 ลบ.ม./วินาที สำหรับที่เขื่อนพระรามหก แม่น้ำป่าสัก ปริมาณน้ำระบายเพิ่มขึ้นอย่างต่อเนื่อง โดยในวันที่ 4 ต.ค. 54 การระบายอยู่ที่ 1,249 ลบ.ม./วินาที
5. จากการตรวจวัดข้อมูลน้ำท่าจากสถานีวัดน้ำท่ากรมชลประทาน วันที่ 4 ต.ค. 54 เวลา 6.00 น. พบว่ามีระดับน้ำล้นตลิ่ง ที่บ้านท่าเมา อ.น้ำพอง จ.ขอนแก่น ,บ้านกุดกว้าง อ.เมือง จ.ขอนแก่น , บ้านท่าไคร้ อ.กึ่งทุ่งเขาหลวง จ.ร้อยเอ็ด ,บ.บ้านฟ้าหยาด อ.มหาชนะชัย จ.ยโสธร ,บ้านค่าย อ.เมือง จ.ชัยภูมิ ,บ้านดินดำ อ.เมือง จ.มหาสารคาม ,บ้านโจด อ.มัญจาคีรี จ.ขอนแก่น , บ้านหนองขนวน อ.โกสุมพิสัย จ.มหาสารคาม , สะพานบ้านเกษไชย อ.ชุมแสง จ.นครสวรรค์ , บ้านราชช้างขวัญ อ.เมือง จ.พิจิตร ,บ้านบางมูลนาก อ.บางมูลนาก จ.พิจิตร ,บ้านในเมือง อ.เมือง จ.ปราจีนบุรี ,บ้านกบินทร์ อ.กบินทร์บุรี จ.ปราจีนบุรี , สะพานท่าสิงห์พิทักษ์ อ.เมือง จ.ลำพูน ,บ้านแม่ฮีไฮ อ.ลี้ จ.ลำพูน , บ้านโป่ง อ.สันกำแพง จ.เชียงใหม่ ,บ้านปอวัง อ.วิเชียรบุรี จ.เพชรบูรณ์ ,บ้านตลาดเก่า อ.ตะกั่วป่า จ.พังงา ,บ้านเมืองคง อ.ราชสีไศล จ.ศรีสะเกษ ,บ้านสตึก อ.สตึก จ.บุรีรัมย์ , สะพานเสรีประชาธิปไตย อ.เมือง จ.อุบลราชธานี ,ละลูน อ.กระสัง จ.บุรีรัมย์ , บ้านไผ่น้อย อ.ลำปลายมาศ จ.บุรีรัมย์ ,บ้านห้วยทับทัน อ.ห้วยทับทัน จ.ศรีสะเกษ ,บ้านหนองหญ้าปล้อง อ.เมือง จ.ศรีสะเกษ , บ้านบางระกำ อ.บางระกำ จ.พิษณุโลก ,บ้านสามง่าม อ.สามง่าม จ.พิจิตร ,บ้านคลองตาล อ.ศรีสำโรง จ.สุโขทัย , บ้านวังไม้ขนอน อ.สวรรคโลก จ.สุโขทัย , บ้านวังหมัน อ.สามเงา จ.ตาก , หน้าที่ศาลากลาง อ.เมือง จ.อุทัยธานี , ที่ท้ายเขื่อนเจ้าพระยา อ.สรรพยา จ.ชัยนาท , ที่ค่ายจिरประวัติ อ.เมือง จ.

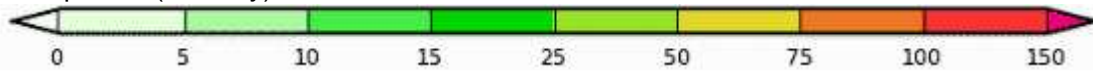
**แผนภาพคาดการณ์ปริมาณฝนรายวันล่วงหน้า 7 วัน ความละเอียด 3x3 กิโลเมตร และ 9x9 กิโลเมตร
จากแบบจำลองสภาพอากาศ(WRF Model) คาดการณ์เมื่อวันที่ 28 ก.ย. 54**

จากแผนภาพคาดการณ์ปริมาณฝนสะสมรายวันล่วงหน้า 7 วัน ความละเอียด 3x3 กิโลเมตร และ 9x9
กิโลเมตร จากแบบจำลองสภาพอากาศ WRF โดยคาดการณ์เมื่อวันที่ 28 ก.ย. 54 ผลลัพธ์ที่ได้คือเริ่มมีกลุ่มฝน
เคลื่อนตัวเข้าสู่ภาคตะวันออกเฉียงเหนือในวันที่ 30 ก.ย. 54 และปริมาณฝนเริ่มเพิ่มขึ้นในวันที่ 1 ต.ค. 54 โดยมี
ลักษณะเป็นร่องฝนพาดผ่านบริเวณภาคเหนือ ภาคกลาง ภาคตะวันออกเฉียงเหนือ และภาคตะวันออก โดยร่อง
ฝนได้เลื่อนต่ำลงอย่างต่อเนื่องจนถึงปลายสัปดาห์

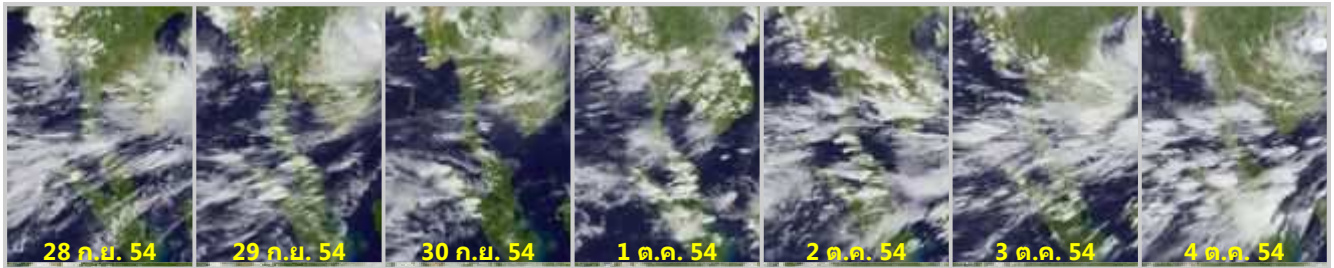
โดยผลลัพธ์ที่ได้จากแบบจำลองมีความสอดคล้องใกล้เคียงกับเหตุการณ์ที่เกิดขึ้นจริง เมื่อเปรียบเทียบกับภาพ
เรดาร์ตรวจอากาศของกรมอุตุนิยมวิทยา เรดาร์ของสำนักงานฝนหลวง แผนภาพแสดงปริมาณฝนสะสมของ
สถาบันวิจัยทหารเรืออเมริกา และแผนภาพแสดงปริมาณฝนสะสมของ NASA



Precipitation(mm/day)

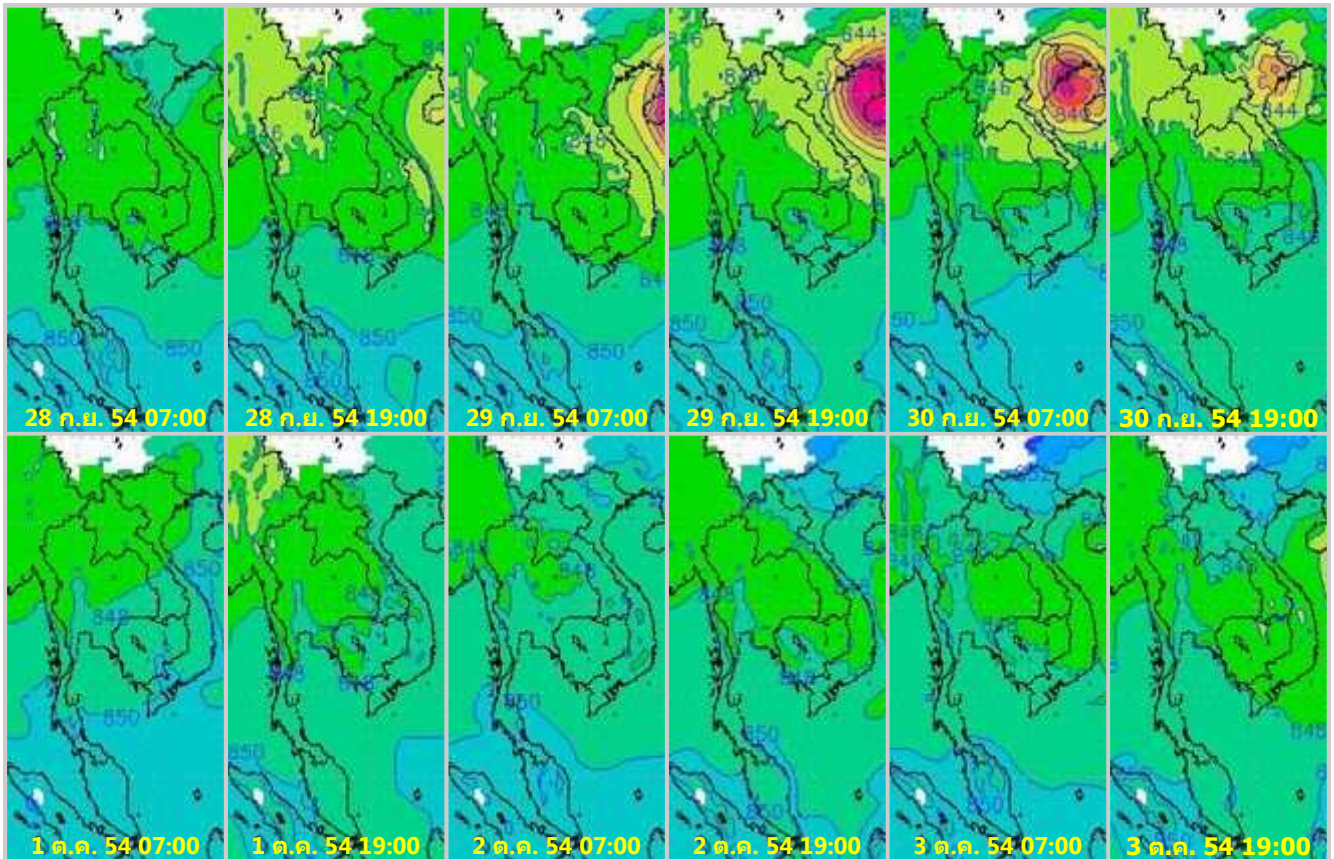


ภาพถ่ายดาวเทียม Goes-9 (28 ก.ย.- 4 ต.ค. 54)

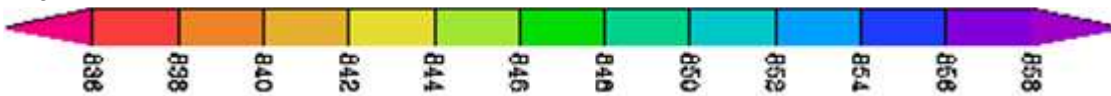


จากภาพถ่ายดาวเทียม Goes-9 พบว่ามีกลุ่มเมฆปกคลุมพื้นที่ตอนบนของประเทศไทยค่อนข้างมาก โดยเฉพาะภาคตะวันออกเฉียงเหนือ ส่งผลให้พื้นที่ดังกล่าวมีฝนตกค่อนข้างมาก

แผนที่อากาศที่ระดับ 1.5 กิโลเมตร เหนือระดับน้ำทะเล จากแบบจำลองสภาพอากาศ WRF

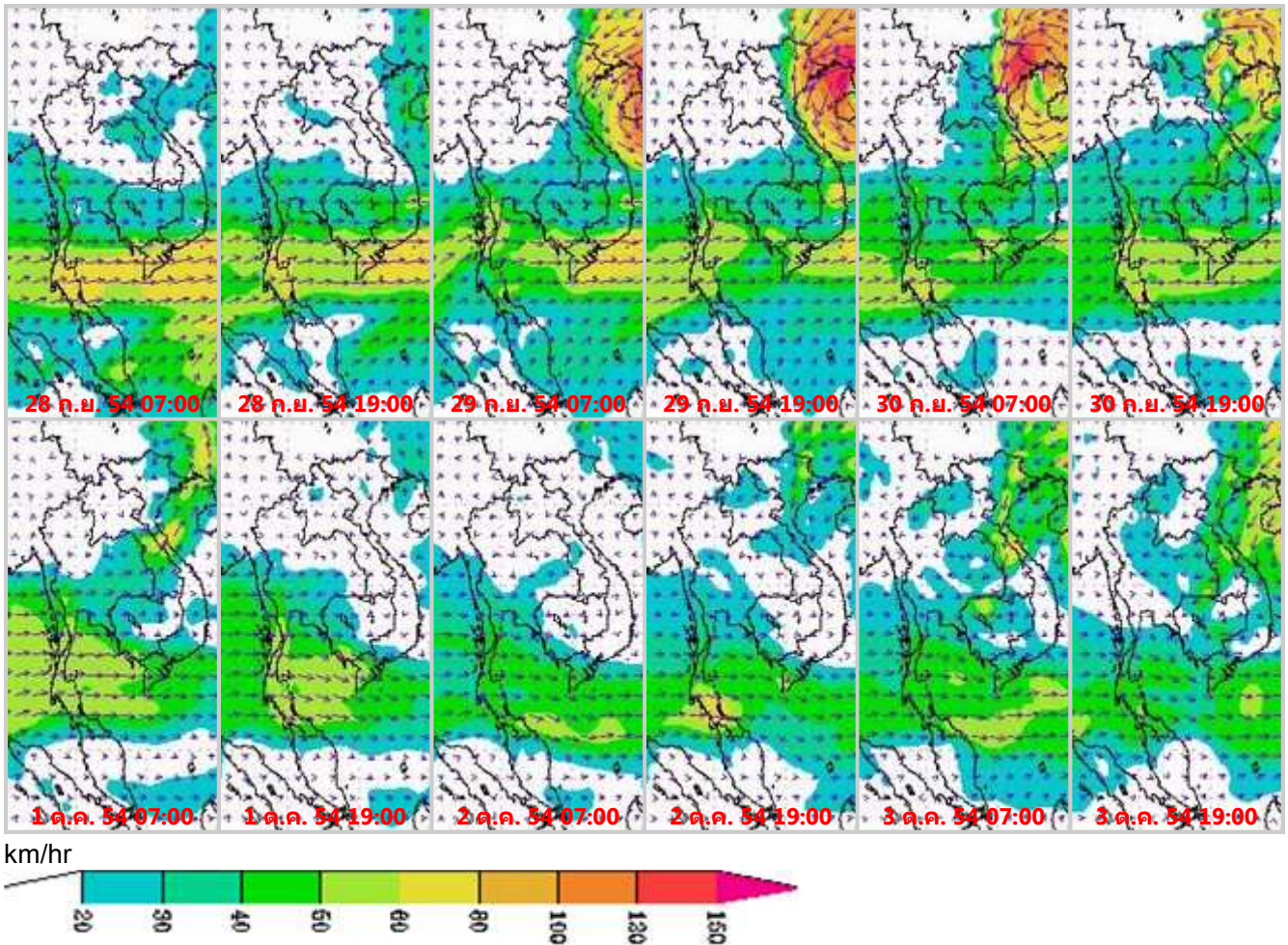


hPa



จากภาพแผนที่อากาศที่ระดับ 1.5 กิโลเมตร เหนือระดับน้ำทะเล พบว่าช่วงวันที่ 29-30 ก.ย. 54 ร่องความกดอากาศต่ำกำลังแรง ปกคลุมพื้นที่ภาคเหนือและภาคตะวันออกเฉียงเหนือ อันเป็นผลมาจากอิทธิพลของพายุ "เนสาด" โดยค่าความกดอากาศมีค่าสูงสุดอยู่ที่ 844-846 hPa

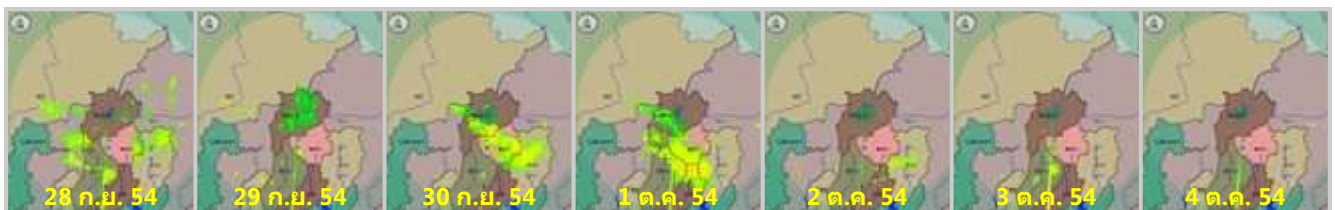
แผนที่ความเร็วลม 1.5 กิโลเมตร เหนือระดับน้ำทะเล จากแบบจำลองสภาพอากาศ WRF



จากภาพแผนที่ความเร็วลมในระดับ 1.5 กิโลเมตร เหนือระดับน้ำทะเล พบว่าช่วงต้นสัปดาห์ลมมรสุมตะวันตกเฉียงใต้ที่พัดผ่านทะเลอันดามัน ภาคใต้ และอ่าวไทย มีกำลังค่อนข้างแรง โดยมีความเร็วลมสูงสุดอยู่ระหว่าง 60-80 กิโลเมตรต่อชั่วโมง หลังจากนั้นได้ลดลงอย่างต่อเนื่องจนถึงปลายสัปดาห์

เครือข่ายภาพเรดาร์กรมอุตุนิยมวิทยา

เรดาร์เชียงใหม่ราย



เรดาร์พิษณุโลก





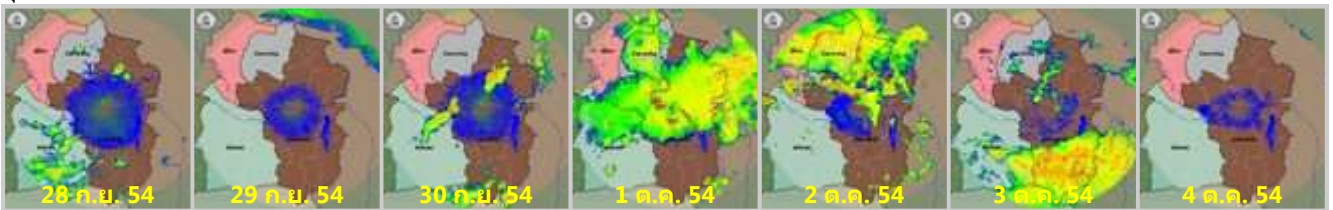
ลำพูน



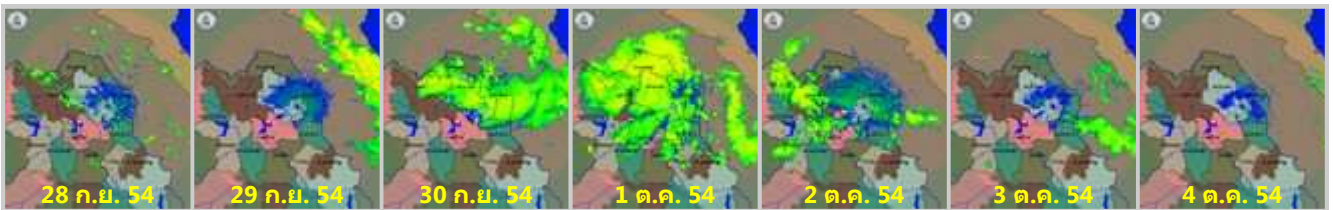
เพชรบูรณ์



อุบลราชธานี



สกลนคร



เวดาร์สุวรรณภูมิ

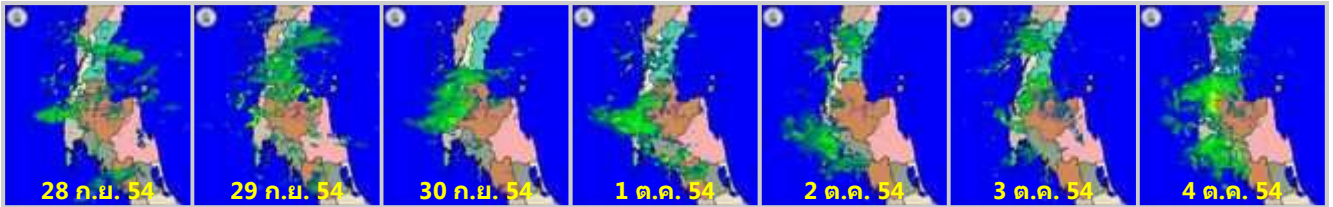


เวดาร์ระยอง





เรดาร์สตราทอกราฟี



เรดาร์สังขลา



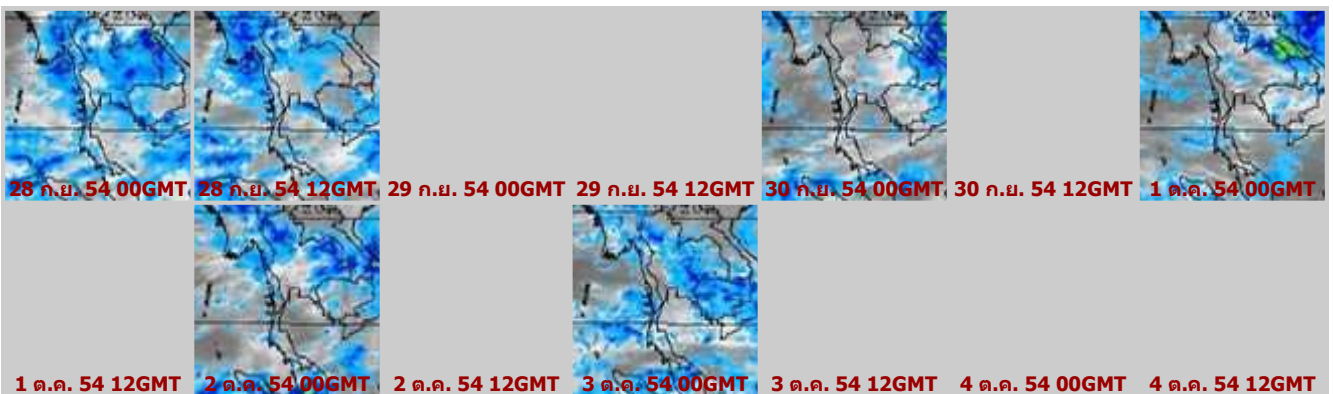
เครือข่ายภาพเรดาร์สำนักงานฝนหลวงและการบินเกษตร

เรดาร์พินาย



ข้อมูลจากเครือข่ายภาพเรดาร์กรมอุตุนิยมวิทยา และจากสำนักงานฝนหลวง พบว่าบริเวณภาคเหนือมีฝนตกตลอดทั้งสัปดาห์โดยเฉพาะช่วงปลายสัปดาห์ที่มีฝนตกค่อนข้างมาก ภาคตะวันออกเฉียงเหนือมีฝนมากตั้งแต่ช่วงกลางสัปดาห์จนถึงปลายสัปดาห์ ภาคกลางและภาคตะวันออกมีฝนมากในช่วงปลายสัปดาห์ ส่วนภาคใต้มีฝนตกกระจายตัวต่อเนื่องตลอดทั้งสัปดาห์

แผนภาพแสดงปริมาณฝนสะสมจากสถาบันวิจัยทหารเรืออเมริกา

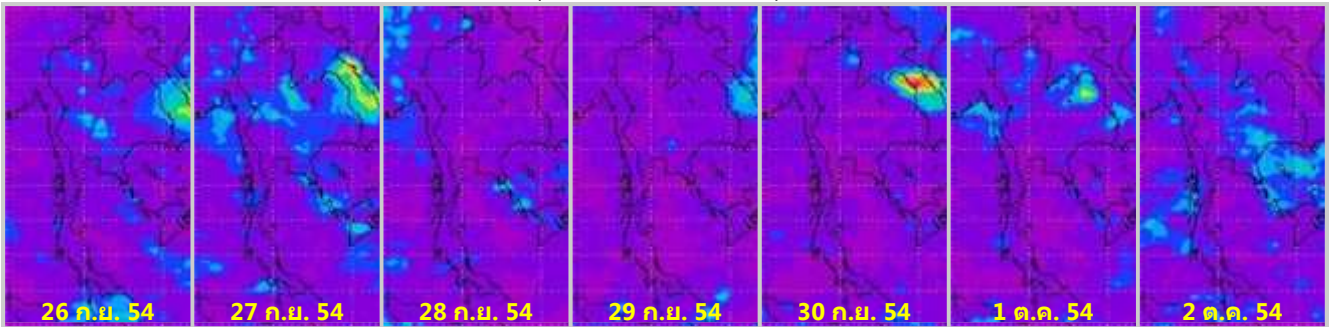


mm.

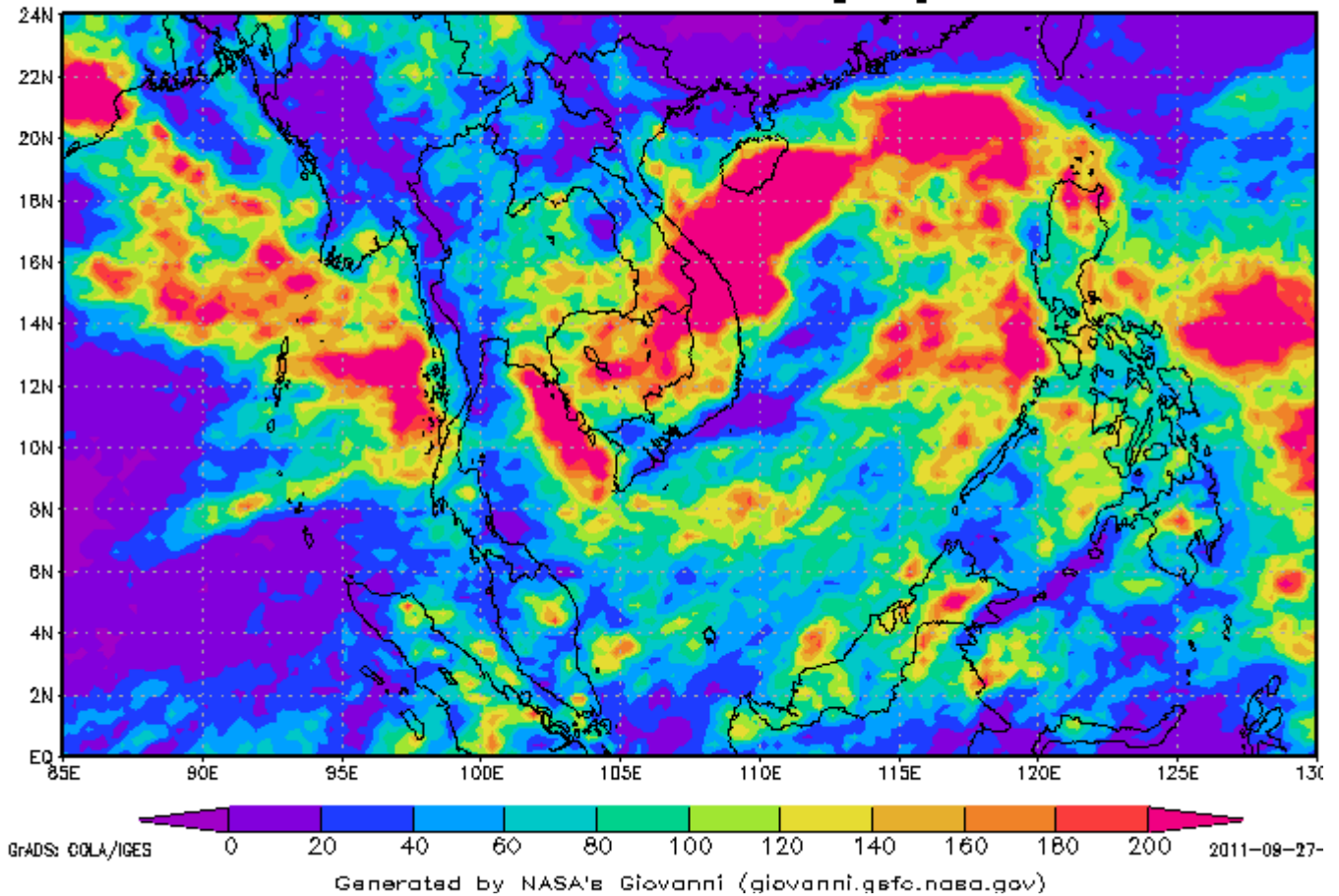


จากแผนภาพแสดงปริมาณฝนสะสมของสถาบันวิจัยทหารเรืออเมริกา พบว่าวันที่ 28 ก.ย. 54 ตอนบนของประเทศมีกลุ่มฝนกระจุกตัวกันค่อนข้างมาก วันที่ 30 ก.ย. 54 กลุ่มฝนกระจุกตัวกันน้อยลงในทุกภาค ต่อมาในวันที่ 1 ต.ค. 54 เริ่มมีฝนกระจุกตัวมากบริเวณภาคตะวันออกเฉียงเหนือตอนบน และในวันที่ 2 ต.ค. 54 กลุ่มฝนได้เริ่มแผ่กระจายในพื้นที่ภาคตะวันออกเฉียงเหนือมากยิ่งขึ้นรวมไปถึงภาคเหนือทั้งภาค และในวันที่ 3 ต.ค. 54 กลุ่มฝนได้เลื่อนตัวลงต่ำสู่ภาคกลาง

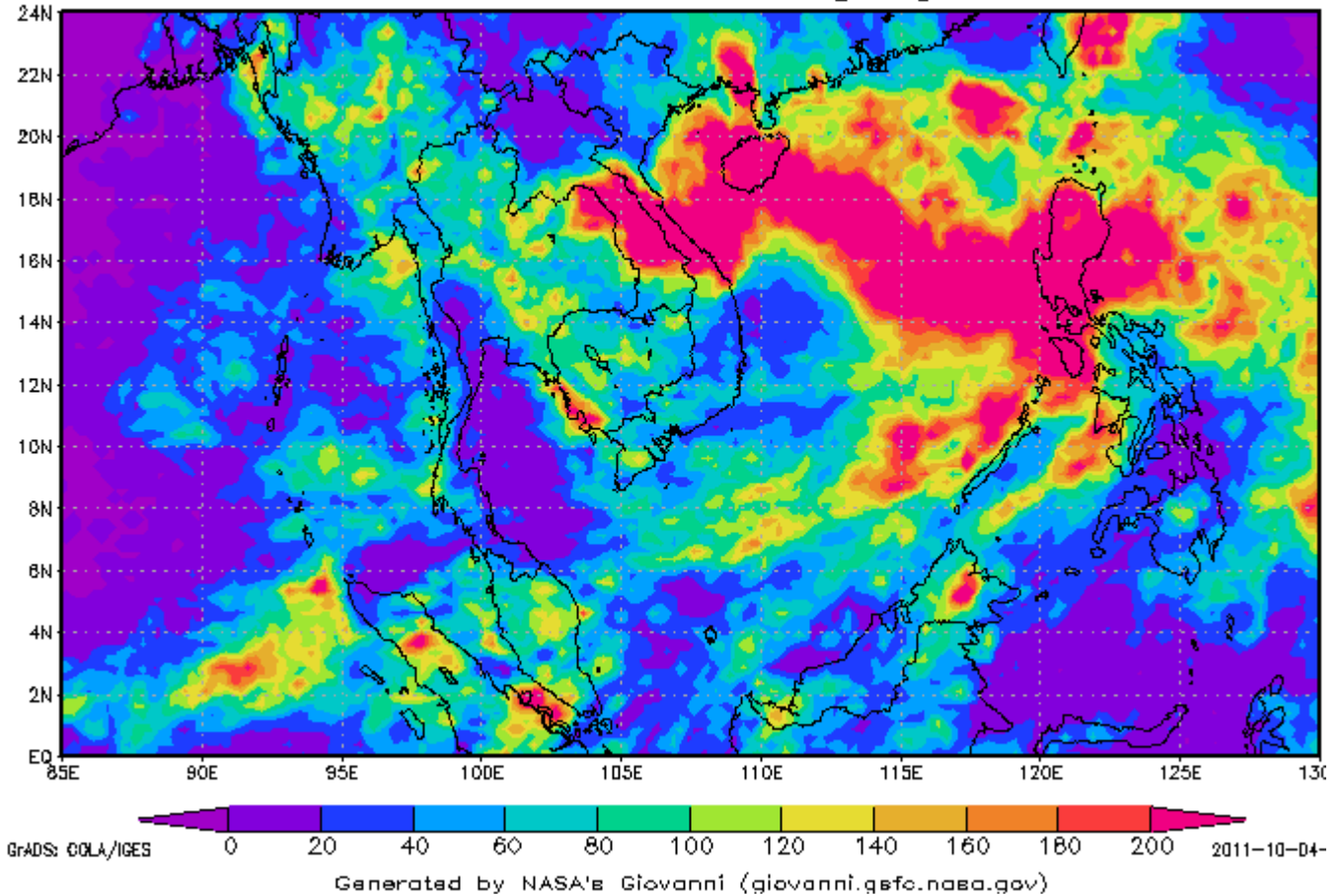
แผนภาพแสดงปริมาณฝนสะสมจาก NASA (26 ก.ย. - 2 ต.ค. 54)



3-hourly TMPA-RT 00Z19Sep2011-00Z26Sep2011
Accumulated Rainfall [mm]



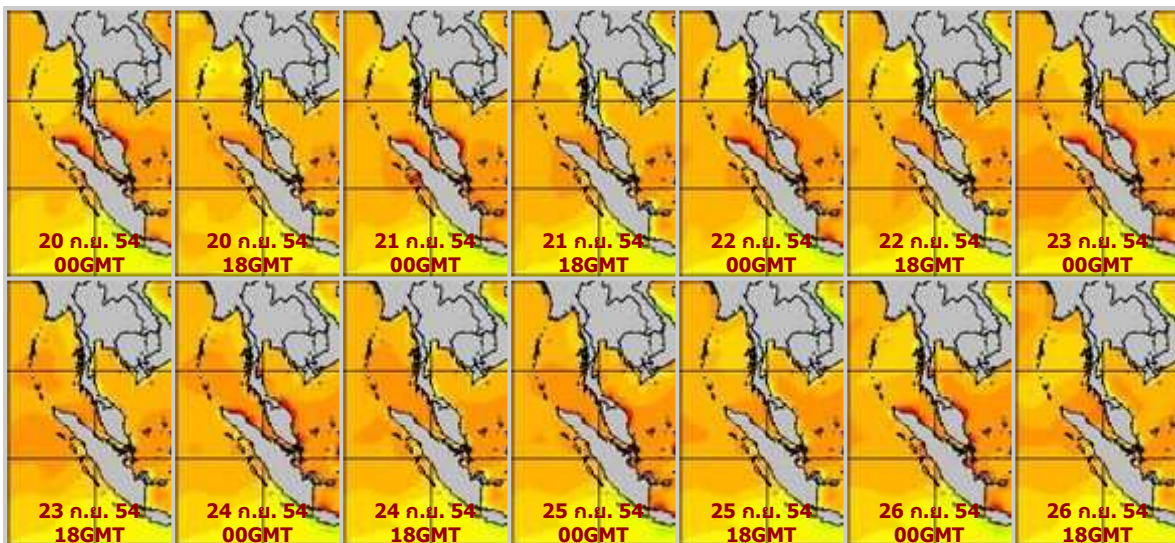
3-hourly TMPA-RT 00Z26Sep2011-00Z03Oct2011
Accumulated Rainfall [mm]



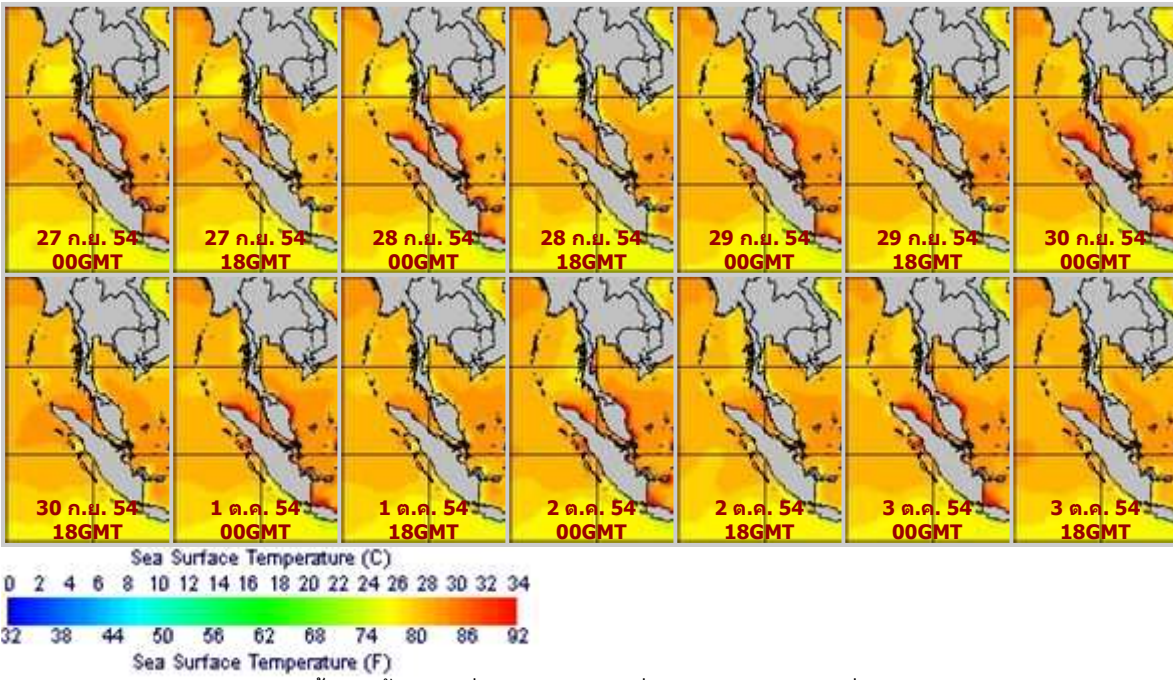
จากแผนภาพแสดงปริมาณฝนสะสมของ NASA พบว่าสัปดาห์นี้มีกลุ่มฝนกระจุกตัวกันมากขึ้นบริเวณภาคตะวันออก เนียงเหนือตอนบน ภาคเหนือ ภาคกลาง และด้านตะวันตกตอนบน ส่วนภาคตะวันออก ภาคใต้ ด้านตะวันตก ตอนล่างกลุ่มฝนกระจุกตัวกันน้อยลง โดยการกระจุกตัวของฝนเกิดขึ้นในช่วงต้นสัปดาห์และปลายสัปดาห์

แผนภาพแสดงอุณหภูมิพื้นผิวน้ำทะเล (27 ก.ย. - 3 ต.ค. 54 วันละ 2 ภาพ 06GMT และ 18GMT)

สัปดาห์ก่อนหน้า



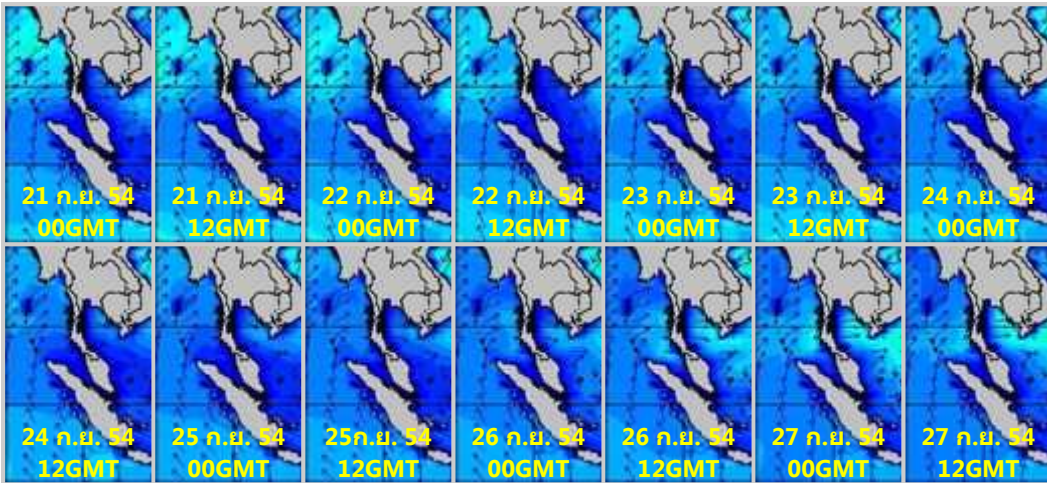
สัปดาห์นี้



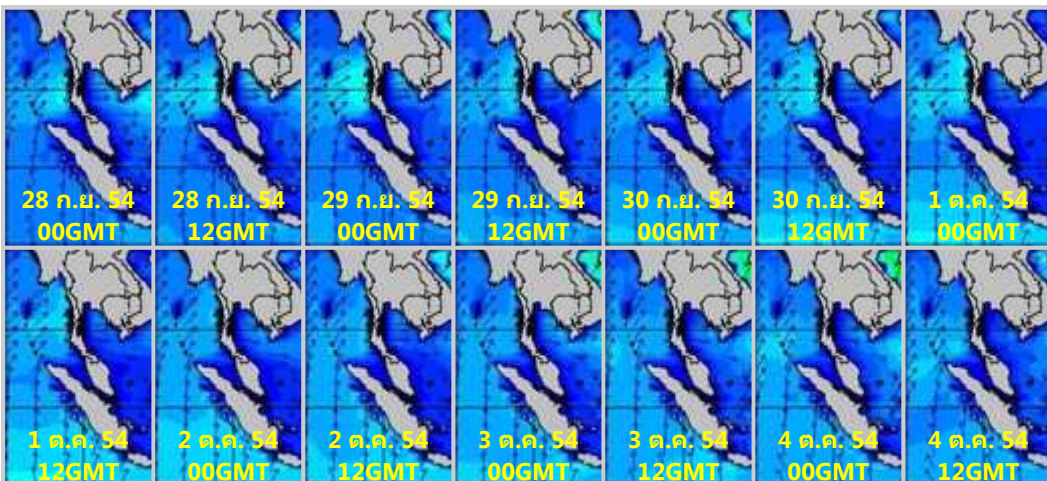
จากแผนภาพแสดงอุณหภูมิพื้นผิวน้ำทะเลฝั่งอ่าวไทยและฝั่งอันดามันช่วงวันที่ 27 ก.ย. - 3 ต.ค. 54 พบว่าช่วงวันที่ 27-29 ก.ย. 54 อุณหภูมิฝั่งอันดามันอยู่ที่ประมาณ 24-26 องศาเซลเซียส หลังจากนั้นได้เพิ่มขึ้น 1-2 องศาเซลเซียส จนถึงปลายสัปดาห์ ส่วนฝั่งอ่าวไทยอุณหภูมิอยู่ที่ประมาณ 26-28 องศาเซลเซียส ตลอดทั้งสัปดาห์

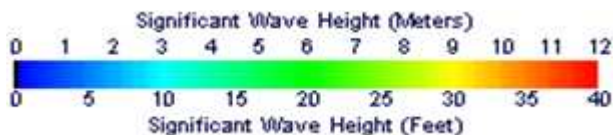
แผนภาพแสดงความสูงของคลื่น (28 ก.ย. - 4 ต.ค. 54 วันละ 2 ภาพ 00GMT และ 12GMT)

สัปดาห์ก่อนหน้า



สัปดาห์นี้





แผนภาพแสดงความสูงของคลื่นบริเวณฝั่งอ่าวไทยและอันดามัน พบว่าช่วงต้นสัปดาห์ความสูงของคลื่นฝั่งอันดามันอยู่ที่ประมาณ 2-4 เมตร หลังจากนั้นได้ลดลงอย่างต่อเนื่อง จนอยู่ที่ประมาณ 1-3 เมตร ในช่วงปลายสัปดาห์ ส่วนฝั่งอ่าวไทยช่วงต้นสัปดาห์ความสูงของคลื่นอยู่ที่ประมาณ 1-3 เมตร หลังจากนั้นได้ลดลงเหลือ 1-2 เมตร ในช่วงปลายสัปดาห์

ปริมาณฝน

สัปดาห์นี้โดยภาพรวมปริมาณฝนเพิ่มขึ้นบริเวณภาคเหนือ ภาคกลาง ภาคตะวันออกเฉียงเหนือตอนบน ด้านตะวันตกของประเทศบริเวณตอนบน ส่วนภาคตะวันออกเฉียงเหนือตอนล่างตลอดแนวจนถึงภาคใต้ปริมาณฝนลดลงเมื่อเทียบกับสัปดาห์ก่อนหน้า จังหวัดที่มีฝนค่อนข้างมากในพื้นที่ภาคเหนือ ได้แก่ ลำปาง กำแพงเพชร พิจิตร สุโขทัย แม่ฮ่องสอน ส่วนภาคตะวันออกเฉียงเหนือมีฝนมากบริเวณจังหวัดอุดรธานี สุรินทร์ นครราชสีมา เลย สกลนคร หนองคาย บุรีรัมย์ และเพชรบูรณ์ ภาคตะวันออกเฉียงเหนือมีฝนมากบริเวณจังหวัดตราด ปราจีนบุรี สระแก้ว ระยอง จันทบุรี ภาคกลางมีฝนมากบริเวณจังหวัดชัยนาท ด้านภาคใต้มีฝนมากทางด้านตะวันตกของภาคบริเวณจังหวัดพังงา ระนอง กระบี่ ภูเก็ต นครศรีธรรมราช และ สตูล จากการตรวจวัดปริมาณฝนสะสม 7 วัน ของสถานีตรวจอากาศกรมอุตุนิยมวิทยา พบว่าปริมาณฝนสะสมสูงสุดอยู่ที่สถานีตรวจวัด ตะกั่วป่า และปราจีนบุรี โดยวัดปริมาณฝนได้ 380.6 , 270.3 และ 251.4 มิลลิเมตร ตามลำดับ

สถานี	ปริมาณฝนสะสมตั้งแต่ต้นปี(มม.)		เพิ่มขึ้น(มม.)
	26/09/54	03/10/54	
ตราด	4,711.3	5,091.9	380.6
ตะกั่วป่า	3,423.2	3,693.5	270.3
ปราจีนบุรี	2,072.0	2,323.4	251.4
อุดรธานี	1,444.1	1,635.3	191.2
ลำปาง	1,602.9	1,785.4	182.5
ระนอง	3,764.6	3,935.7	171.1
ท่าพระ สกษ.	880.8	1,046.2	165.4
โชคชัย	878.8	1,043.5	164.7
กำแพงเพชร	1,294.2	1,457.5	163.3
สระแก้ว	1,619.2	1,775.6	156.4
เลย	1,761.8	1,915.0	153.2
พิจิตร สกษ.	1,758.6	1,901.9	143.3
ระยอง	1,301.8	1,443.5	141.7
สกลนคร	1,666.2	1,801.9	135.7
สกลนคร สกษ.	1,844.5	1,979.2	134.7
เถิน	1,183.6	1,316.0	132.4
หนองคาย	2,200.0	2,327.0	127.0
สุโขทัย	1,574.4	1,700.6	126.2
เกาะลันตา	1,533.4	1,658.6	125.2

ภูเก็ต	1,653.8	1,777.2	123.4
แม่ฮ่องสอน	1,466.0	1,584.6	118.6
สวี สกษ.	1,556.0	1,673.8	117.8
เลย สกษ.	1,402.1	1,519.0	116.9
กระบี่	1,778.6	1,893.4	114.8
ชัยนาท สกษ.	1,040.1	1,151.5	111.4
ภูเก็ต (ศูนย์ฯ)	2,183.6	2,294.7	111.1
บุรีรัมย์	1,495.1	1,605.0	109.9
วิเชียรบุรี	1,366.5	1,476.2	109.7
ลำปาง สกษ.	1,612.0	1,718.0	106.0
สตูล	1,944.7	2,049.8	105.1
ปากช่อง สกษ.	1,231.8	1,335.6	103.8
พลับ สกษ.	2,947.3	3,050.0	102.7
ศรีสำโรง สกษ.	1,532.2	1,632.4	100.2
ดอยมูเซอร์ สกษ.	2,136.0	2,235.9	99.9
สุรินทร์ สกษ.	1,311.7	1,405.6	93.9
ฉวาง	1,750.2	1,842.3	92.1
ตากฟ้า สกษ.	1,318.4	1,408.6	90.2
พะเยา	1,233.8	1,323.8	90.0
นครสวรรค์	1,354.6	1,443.0	88.4
แพร่	1,424.1	1,510.7	86.6
ชัยภูมิ	1,133.1	1,219.4	86.3
สุพรรณบุรี	762.7	849.0	86.3
ดรง	1,750.8	1,834.4	83.6
ตาก	1,115.9	1,199.0	83.1
เขื่อนภูมิพล	1,080.9	1,163.4	82.5
กบินทร์บุรี	970.2	1,048.9	78.7
อุบลราชธานี (ศูนย์ฯ)	1,653.1	1,727.4	74.3
ท่าตูม	1,197.8	1,271.3	73.5
ชุมพร	1,448.0	1,521.3	73.3
ร้อยเอ็ด	1,383.3	1,455.5	72.2
จันทบุรี	2,942.2	3,014.0	71.8
เชียงใหม่	1,335.9	1,405.5	69.6
ท่าวังผา	1,781.5	1,850.6	69.1
สุรินทร์	1,483.5	1,550.0	66.5

น่าน สกษ.	2,087.0	2,152.7	65.7
ลพบุรี	1,021.1	1,084.4	63.3
เกาะลี้ซัง	816.6	879.6	63.0
น่าน	1,844.1	1,906.1	62.0
นครพนม	2,600.5	2,661.0	60.5
นครราชสีมา	1,025.3	1,081.3	56.0
ปทุมธานี สกษ.	1,207.1	1,262.9	55.8
พระแสง สอท.	1,477.5	1,532.5	55.0
กรุงเทพฯ ท่าเรือคลองเตย	1,805.4	1,860.0	54.6
สนามบินสุวรรณภูมิ	1,232.2	1,286.6	54.4
นครพนม สกษ.	2,321.0	2,374.9	53.9
แม่สอด	1,943.5	1,997.0	53.5
กรุงเทพมหานคร	1,862.7	1,915.4	52.7
พระนครศรีอยุธยา	1,018.8	1,070.4	51.6
อุ้มผาง	1,716.5	1,768.0	51.5

ปริมาณน้ำในอ่างเก็บน้ำ

รายงานข้อมูลน้ำในเขื่อนจากกรมชลประทาน ณ วันที่ 3 ต.ค. 54 พบว่าในช่วงหนึ่งสัปดาห์ที่ผ่านมา ปริมาณน้ำ

เก็บกักทั่วประเทศอยู่ที่ 63,597 ล้านลูกบาศก์เมตร ซึ่งเพิ่มขึ้นจากสัปดาห์ที่แล้ว (26 ก.ย. 54) 1,450 ล้านลูกบาศก์เมตร โดยเขื่อนที่มีปริมาณน้ำเพิ่มขึ้นเกิน 100 ล้านลูกบาศก์เมตร ได้แก่ เขื่อนภูมิพล อุบลรัตน์ ศรีนครินทร์ และ วชิราลงกรณ ส่วนเขื่อนที่มีปริมาณน้ำเทียบระดับกักเก็บมากกว่า 80% ได้แก่ ป่าสัก (135%) กระจับปี่ (81%) ศรีนครินทร์ (88%) วชิราลงกรณ (83%) ประแสร์ (107%) หนองปลาไหล (103%) คลองสิยัด (100%) คลองท่าด่าน (89%) บางพระ (85%) อุบลรัตน์ (112%) น้ำอูน (110%) จุฬารัตน์ (103%) น้ำพุ (103%) ลำปาว (101%) มูลบน (96%) ลำตะคอง (96%) ลำแซะ (95%) สิรินธร (94%) ลำพระเพลิง (91%) ห้วยหลวง (90%) แม่จัด (108%) แม่กวาง (101%) สิริกิติ์ (99%) ก้วคอบมา (99%) แควน้อย (96%) ภูมิพล (94%) รัชชประภา (81%)

อ่างเก็บน้ำ	26/9/2554		3/10/2554		เพิ่มขึ้น/ลดลง	
	ปริมาตรน้ำ (ล้าน ม.3)	% เทียบบรณก.	ปริมาตรน้ำ (ล้าน ม.3)	% เทียบบรณก.	ปริมาตรน้ำ (ล้าน ม.3)	% เทียบบรณก.
ภาคเหนือ						
ภูมิพล (2)	12,183	90	12,694	94	511	3.80
สิริกิติ์ (2)	9,376	98	9,409	99	33	0.35
แม่จัด	241	91	287	108	46	17.36
ก้วลม	71	66	54	48	-17	-15.18
แม่กวาง	253	96	266	101	13	4.94

กัวคองหมา	163	95	168	99	5	2.94
แควน้อย	899	96	900	96	1	0.14
รวมภาคเหนือ	23,186	94	23,778	96	592	2.51
ภาคตะวันออกเฉียงเหนือ						
ลำปาง	2,050	104	2,006	101	-44	-3.08
ลำตะคอง	272	85	302	96	30	9.55
ลำพระเพลิง	94	85	100	91	6	5.45
น้ำจูน	559	108	574	110	15	2.88
อุบลรัตน์ (2)	2,415	97	2,718	112	303	12.46
สิรินธร (2)	1,887	96	1,853	94	-34	-1.73
จุฬารัตน์ (2)	150	89	169	103	19	11.59
ห้วยหลวง	127	95	121	90	-6	-5.08
ลำนางรอง	65	52	71	59	6	3.64
มูลบน	126	87	135	96	9	5.45
น้ำพุง (2)	167	101	170	103	3	1.09
ลำแซะ	254	91	260	95	6	2.18
รวมภาคตะวันออกเฉียงเหนือ	8,166	105	8,479	109	313	4.12
ภาคกลาง						
ป่าสักฯ	1,035	130	1,063	135	28	2.92
กระเสียว	190	78	194	81	4	1.67
ทับเสลา	118	71	126	79	8	5.00
รวมภาคกลาง	1,343	113	1,383	117	40	2.94
ภาคตะวันตก						
ศรีนครินทร์ (2)	15,431	87	15,535	88	104	0.59
วชิราลงกรณ (2)	7,257	82	7,393	83	136	1.53
รวมภาคตะวันตก	22,688	85	22,928	86	240	0.90
ภาคตะวันออก						
บางพระ	91	78	99	85	8	6.84
หนองปลาไหล	163	100	169	103	6	3.66
คลองสียัด	412	96	421	100	9	2.14
คลองท่าด่าน	210	93	199	89	-11	-4.91
ประแสร์	276	110	266	107	-10	-4.03
รวมภาคตะวันออก	1,152	98	1,154	98	2	0.17
ภาคใต้						
แก่งกระจาน	517	72	510	72	-7	-0.99

ปราณบุรี	165	47	167	48	2	0.58
ราชบุรี (2)	4,301	76	4,558	81	257	4.56
บางลา (2)	629	43	640	44	11	0.76
รวมภาคใต้	5,612	69	5,875	72	263	3.23
รวมทั้งประเทศ	62,147	89	63,597	91	1,450	2.12

เปรียบเทียบข้อมูลน้ำในอ่างเก็บน้ำขนาดใหญ่ระหว่างปี 2554 และ ปี 2549

อ่างเก็บน้ำขนาดใหญ่		26 ก.ย.-3 ต.ค.54	1 ม.ค.-3ต.ค.54	1 ม.ค.-3 ต.ค. 49	เปรียบเทียบปี 54 กับ ปี49
	ไหลเข้าสะสม	725	9,104	2,987	6,117
ภูมิพล	กักเก็บ 3 ต.ค.	12,694	12,694	6,567	6,127
	ระบายสะสม	196	4,341	4,355	-14
	ไหลเข้าสะสม	456	9,754	5,413	4,341
สิริกิติ์	กักเก็บ 3 ต.ค.	9,409	9,409	7,465	1,944
	ระบายสะสม	416	7,458	3,147	4,311
	ไหลเข้าสะสม	53	397	281	116
แม่จตุสมบูรณชล	กักเก็บ 3 ต.ค.	287	287	246	41
	ระบายสะสม	8	362	133	229
	ไหลเข้าสะสม	42	327	141	186
แม่กวังอุดมธารา	กักเก็บ 3 ต.ค.	266	266	133	133
	ระบายสะสม	30	214	80	134
	ไหลเข้าสะสม	94	1,221	562	659
ก้วลม	กักเก็บ 3 ต.ค.	54	54	82	-28
	ระบายสะสม	111	1,268	553	715
	ไหลเข้าสะสม	37	433	233	200
ก้วคอบมา	กักเก็บ 3 ต.ค.	168	168	170	-2
	ระบายสะสม	33	439	138	301
	ไหลเข้าสะสม	166	2,591	965	1,626
แควน้อย	กักเก็บ 3 ต.ค.	900	90	704	-614
	ระบายสะสม	165	2,377	860	1,517
	ไหลเข้าสะสม	175	2,749	1,947	802
ลำปาว	กักเก็บ 3 ต.ค.	2,006	2,006	1,320	686
	ระบายสะสม	220	1,846	1,694	152
	ไหลเข้าสะสม	47	397	160	237
ลำตะคอง	กักเก็บ 3 ต.ค.	302	302	176	126
	ระบายสะสม	15	337	123	214
	ไหลเข้าสะสม	20	171	122	49
ลำพระเพลิง	กักเก็บ 3 ต.ค.	100	100	103	-3
	ระบายสะสม	6	170	71	99
	ไหลเข้าสะสม	533	4,025	2,662	1,363
อุบลรัตน์	กักเก็บ 3 ต.ค.	2,718	2,718	2,083	635
	ระบายสะสม	214	2,806	1,459	1,347
	ไหลเข้าสะสม	57	1,818	772	1,046
สิรินธร	กักเก็บ 3 ต.ค.	1,853	1,853	1,316	537

	ระบายสะสม	84	982	565	417
	ไหลเข้าสะสม	27	212	137	75
จุฬารัตน์	กักเก็บ 3 ต.ค.	169	169	133	36
	ระบายสะสม	19	982	110	872
	ไหลเข้าสะสม	18	274	136	138
ห้วยหลวง	กักเก็บ 3 ต.ค.	121	121	120	1
	ระบายสะสม	14	218	50	168
	ไหลเข้าสะสม	6	35	21	14
ลำนางรอง	กักเก็บ 3 ต.ค.	71	71	46	25
	ระบายสะสม	0	23	19	4
	ไหลเข้าสะสม	13	103	35	68
มูลบน	กักเก็บ 3 ต.ค.	135	135	58	77
	ระบายสะสม	5	73	55	18
	ไหลเข้าสะสม	11	192	127	65
น้ำพุง	กักเก็บ 3 ต.ค.	170	170	128	42
	ระบายสะสม	8	115	59	56
	ไหลเข้าสะสม	14	198	100	98
ลำแฉะ	กักเก็บ 3 ต.ค.	260	260	153	107
	ระบายสะสม	8	169	139	30
	ไหลเข้าสะสม	596	3,677	1,635	2,042
ป่าสักฯ	กักเก็บ 3 ต.ค.	1,063	1,063	873	190
	ระบายสะสม	563	3,169	1,401	1,768
	ไหลเข้าสะสม	17	355	339	16
กระเสียว	กักเก็บ 3 ต.ค.	194	194	256	-62
	ระบายสะสม	11	351	197	154
	ไหลเข้าสะสม	8	101	93	8
ทับเสลา	กักเก็บ 3 ต.ค.	126	126	108	18
	ระบายสะสม	0	70	45	25
	ไหลเข้าสะสม	261	5,689	2,158	3,531
ศรีนครินทร์	กักเก็บ 3 ต.ค.	15,535	15,535	13,395	2,140
	ระบายสะสม	151	4,053	4,186	-133
	ไหลเข้าสะสม	227	6,207	1,970	4,237
วชิราลงกรณ	กักเก็บ 3 ต.ค.	7,393	7,393	4,726	2,667
	ระบายสะสม	87	3,184	3,845	-661
	ไหลเข้าสะสม	7	52	37	15
บางพระ	กักเก็บ 3 ต.ค.	99	99	65	34
	ระบายสะสม	-1	30	33	-3
	ไหลเข้าสะสม	25	199	124	75
หนองปลาไหล	กักเก็บ 3 ต.ค.	169	169	160	9
	ระบายสะสม	4	178	149	29
	ไหลเข้าสะสม	25	305	253	52
คลองสิียด	กักเก็บ 3 ต.ค.	421	421	313	108
	ระบายสะสม	13	198	167	31
	ไหลเข้าสะสม	33	305	182	123
คลองท่าด่าน	กักเก็บ 3 ต.ค.	199	199	165	34
	ระบายสะสม	46	589	190	399
	ไหลเข้าสะสม	27	299	201	98
ประแสร์	กักเก็บ 3 ต.ค.	266	266	219	47

	ระบายสะสม	36	209	148	61
	ไหลเข้าสะสม	40	719	374	345
แก่งกระจาน	กักเก็บ 3 ต.ค.	510	510	242	268
	ระบายสะสม	47	455	496	-41
	ไหลเข้าสะสม	12	234	89	145
ปราณบุรี	กักเก็บ 3 ต.ค.	167	167	97	70
	ระบายสะสม	10	152	277	-125
	ไหลเข้าสะสม	280	2,864	1,257	1,607
รัชชประภา	กักเก็บ 3 ต.ค.	4,558	4,558	3,524	1,034
	ระบายสะสม	21	2,155	2,390	-235
	ไหลเข้าสะสม	18	1,242	888	354
บางยาง	กักเก็บ 3 ต.ค.	640	640	805	-165
	ระบายสะสม	8	1,741	1,228	513

ระดับน้ำท่า

จากรายงานการตรวจวัดระดับน้ำของสถานีวัดน้ำท่ากรมชลประทาน วันที่ 4 ต.ค. 54 ณ เวลา 06.00 น. สถานีที่มีปริมาณน้ำล้นตลิ่ง แสดงตามตารางด้านล่าง

ลุ่มน้ำ	แม่น้ำ	สถานีสำรวจปริมาณน้ำ	ข้อมูลสถิติ		ข้อมูลวันที่ 4 ต.ค. 54 เวลา 06.00น.	
			ระดับตลิ่ง (ม.)	ความจุ(ลบ.ม./วิ)	ระดับน้ำ(ม.)	ปริมาณน้ำ(ลบ.ม./วิ)
ชี	ลำน้ำพอง	E.22B บ้านท่าเมา อ.น้ำพอง จ.ขอนแก่น	9.90	446.00	10.70	564.20
		E.16A บ้านกุดกว้าง อ.เมือง จ.ขอนแก่น	9.30	559.00	9.95	710.40
		E.18 บ้านท่าไคร้ อ.กึ่งทุ่งเขาหลวง จ.ร้อยเอ็ด	9.50	848.00	10.56	2,150.00
		E.20A บ.บ้านฟ้าหยาด อ.มหาชนะชัย จ.ยโสธร	10.00	1,215.00	10.72	1,488.00
		E.23 บ้านค่าย อ.เมือง จ.ชัยภูมิ	9.00	340.00	9.02	362.00
		E.8A บ้านดินดำ อ.เมือง จ.มหาสารคาม	10.60	992.00	10.64	999.20
		E.9 บ้านโจด อ.มัญจาคีรี จ.ขอนแก่น	11.00	522.00	11.26	749.20
	E.91 บ้านหนองขนวน อ.โกสุมพิสัย จ.มหาสารคาม	11.70	854.00	12.25	998.00	
น่าน	น่าน	N.67 สะพานบ้านเกษไชโย อ.ชุมแสง* จ.นครสวรรค์	28.30	1,520.00	28.45	1,565.00
		N.7A บ้านราชช้างขวัญ อ.เมือง* จ.พิจิตร	10.78	1,084.00	11.50	1,356.00
		N.8A บ้านบางมูลนาก อ.บางมูลนาก* จ.พิจิตร	11.29	1,089.00	11.62	1,157.20
ปราจีนบุรี	ปราจีนบุรี	Kgt.1 บ้านในเมือง อ.เมือง จ.ปราจีนบุรี	4.13	774.00	4.61	868.00
		Kgt.3 บ้านกบินทร์ อ.กบินทร์บุรี จ.ปราจีนบุรี	9.68	525.00	10.63	591.10
ปึง	น้ำกวาง	P.5 สะพานท่าสิงห์พิทักษ์ อ.เมือง จ.ลำพูน	5.00	140.00	5.22	167.00
		P.76 บ้านแม่ฮิไฮ อ.ลี้ จ.ลำพูน	5.40	320.00	5.49	392.00
		P.81 บ้านโป่ง อ.สันกำแพง จ.เชียงใหม่	5.80	110.00	5.83	102.00
ป่าสัก	ป่าสัก	S.42 บ้านบ่อวัง อ.วิเชียรบุรี จ.เพชรบูรณ์	10.20	186.00	11.68	465.20
ภาคใต้ฝั่งตะวันตก	ตะกั่วป่า	X.186 บ้านตลาดเก่า อ.ตะกั่วป่า จ.พังงา	3.33	352.00	3.35	355.00
มูล	มูล	M.5 บ้านเมืองคง อ.ราชสีห์ จ.ศรีสะเกษ	8.10	1,085.00	9.84	1,797.00
		M.6A บ้านสตึก อ.สตึก จ.บุรีรัมย์	5.40	303.00	7.31	976.20
		M.7 สะพานเสรีประชาธิปไตย อ.เมือง จ.อุบลราชธานี	7.00	2,600.00	9.06	4,042.00

	ลำชี	M.26A ละลูน อ.กระสัง จ.บุรีรัมย์	6.90	77.00	10.03	224.00
	ลำปลายมาศ	M.185 บ้านไผ่น้อย อ.ลำปลายมาศ จ.บุรีรัมย์	7.10	142.00	7.75	252.50
	ห้วยทับทัน	M.42 บ้านห้วยทับทัน อ.ห้วยทับทัน จ.ศรีสะเกษ	8.00	131.00	9.10	216.50
	ห้วยสำราญ	M.9 บ้านหนองหญ้าปล้อง อ.เมือง จ.ศรีสะเกษ	9.00	205.00	10.02	252.90
ยม	ยม	Y.16 บ้านบางระกำ อ.บางระกำ จ.พิษณุโลก	7.15	357.00	11.04	1,194.00
		Y.17 บ้านสามง่าม อ.สามง่าม จ.พิจิตร	5.56	363.00	6.76	1,170.00
		Y.33 บ้านคลองตาล อ.ศรีสำโรง จ.สุโขทัย	9.56	842.00	11.29	1,186.00
		Y.3A บ้านวังไม้ขอน อ.สวรรคโลก จ.สุโขทัย	10.15	1,225.00	10.53	1,296.70
วัง	วัง	W.4A บ้านวังหมัน อ.สามเงา* จ.ตาก	6.17	384.00	6.64	581.20
เจ้าพระยา	สะแกกรัง	Ct.2A หน้าศาลากลาง อ.เมือง* จ.อุทัยธานี	21.34	482.00	21.46	651.00
	เจ้าพระยา	C.13 ที่ท้ายเขื่อนเจ้าพระยา อ.สรรพยา* จ.ชัยนาท	16.34	2,840.00	17.51	3,578.00
		C.2 ที่ค่ายจิรประวัติ อ.เมือง* จ.นครสวรรค์	26.30	3,500.00	26.78	4,524.00
		C.3 บ้านบางพุดทรา อ.เมือง* จ.สิงห์บุรี	11.70	2,340.00	12.71	2,785.00
		C.35 สะพานรอยนต อ.พระนครศรีอยุธยา จ.อยุธยา	4.58	1,155.00	5.37	1,345.00
โขง	แม่น้ำเลย	Kh.58A บ้านฟากเลย อ.เมือง จ.เลย	8.00	497.00	9.86	784.80

ปริมาณน้ำไหลผ่านในแม่น้ำเจ้าพระยาและแม่น้ำป่าสัก

จากรายงานปริมาณน้ำไหลผ่านในแม่น้ำเจ้าพระยา พบว่าที่สถานีท้ายเขื่อนเจ้าพระยา อ.สรรพยา จ.ชัยนาท ปริมาณน้ำค่อย ๆ ลดลงจากช่วงต้นสัปดาห์ โดยในวันที่ 4 ต.ค. 54 ปริมาณน้ำไหลผ่านอยู่ที่ 3,578 ลบ.ม./วินาที ส่วนที่ค่ายจิรประวัติ อ.เมือง จ.นครสวรรค์ ปริมาณน้ำไหลผ่านเพิ่มขึ้นอย่างต่อเนื่อง โดยวันที่ 4 ต.ค. ปริมาณน้ำไหลผ่านอยู่ที่ 4,524 ลบ.ม./วินาที ด้านสถานีบางไทร อ.บางไทร จ.พระนครศรีอยุธยา ช่วงกลางสัปดาห์ปริมาณน้ำไหลผ่านลดลงเล็กน้อย และกลับมาเพิ่มอีกครั้งในช่วงปลายสัปดาห์ โดยในวันที่ 3 ต.ค. 54 ปริมาณน้ำไหลผ่านอยู่ที่ 3,441 ลบ.ม./วินาที สำหรับที่เขื่อนพระรามหก แม่น้ำป่าสัก ปริมาณน้ำระบายเพิ่มขึ้นอย่างต่อเนื่อง โดยในวันที่ 4 ต.ค. 54 การระบายอยู่ที่ 1,249 ลบ.ม./วินาที

สถานีสำรวจปริมาณน้ำ	ความจุลำนํ้า (ลบ.ม./วิ)	ปริมาณน้ำไหลผ่าน(ลบ.ม./วิ)						
		2011-09-28	2011-09-29	2011-09-30	2011-10-01	2011-10-02	2011-10-03	2011-10-04
ที่ท้ายเขื่อนเจ้าพระยา อ.สรรพยา จ.ชัยนาท	2,840	3,661	3,646	3,628	3,616	3,586	3,570	3,578
ที่ค่ายจิรประวัติ อ.เมือง จ.นครสวรรค์	3,500	4,308	4,344	4,344	4,344	4,362	4,398	4,524
เขื่อนพระรามหก อ.ท่าเรือ จ.พระนครศรีอยุธยา	1,800	1,189	1,214	1,223	1,229	1,233	1,239	1,249
บางไทร อ.บางไทร จ.พระนครศรีอยุธยา	3,500	3,404	3,224	3,255	3,212	3,296	3,329	3,441

รายงานระดับน้ำน้อยวิกฤติ

จากรายงานการตรวจวัดระดับน้ำของสถานีวัดน้ำท่ากรมชลประทาน วันที่ 4 ต.ค. 54 ณ เวลา 06.00 น. สถานีที่มีระดับน้ำอยู่ในเกณฑ์น้อยวิกฤติ แสดงดังตารางด้านล่าง

ลุ่มน้ำ	แม่น้ำ	สถานีสำรวจปริมาณน้ำ	ข้อมูลสถิติ		ข้อมูลวันที่ 4 ต.ค. 54 เวลา 06.00น.	
			ระดับดิ่ง (ม.)	ความจุ(ลบ.ม./วิ)	ระดับน้ำ (ม.)	ปริมาณน้ำ(ลบ.ม./วิ)

ชายฝั่งทะเลตะวันออก	ค.หินตาด	Z.21 บ้านโป่งน้ำร้อน อ.มะขาม จ. จันทบุรี	7.49	263.00	1.95	22.10
	คลองโพล์	Z.18 บ้านบ้านชำซ้อ อ.กิ่งเขาชะเมา จ.ระยอง	6.00	74.40	2.16	6.60
	แม่กวัง	Z.21 บ้านโป่ง อ.สันกำแพง จ.จันทบุรี	7.49	263.00	1.95	22.10
ทะเลสาบสงขลา	ค.นาท่อม	X.170 บ้านลำ อ.กิ่งอ.ศรีนครินทร์ จ.พัทลุง	27.38	1,114.00	20.50	6.00
	คลองท่าแค	X.68 บ้านท่าแค อ.เมือง จ.พัทลุง	15.08	59.00	13.21	5.80
	อู่ตะเภา	X.90 บ้านบางศาลา อ.คลองหอยโข่ง จ.สงขลา	7.18	281.00	2.81	16.30
ปัตตานี	ปัตตานี	X.40B ท้ายเขื่อนปัตตานี อ.เมือง จ.ยะลา	12.15	734.00	5.20	60.00
ปึง	แม่วาง	P.84 บ้านพันตน อ.แม่วาง จ.เชียงใหม่	4.00	60.00	3.68	71.00
		P.84 บ้านพันตน อ.แม่วาง จ.เชียงใหม่	4.00	60.00	3.68	71.00
ภาคใต้ฝั่งตะวันตก	ค.หาดส้มแป้น	X.204 บ้านหาดส้มแป้น อ.เมือง จ.ระนอง	136.45	272.00	133.38	0.00
	คลองล่ง	X.150 บ้านท่าเคียน อ.ล่ง จ.สตูล	12.86	293.00	6.68	26.60
ภาคใต้ฝั่งตะวันออก	ค.ท่าดี	X.203 บ้านนาป่า อ.เมือง จ.นครศรีธรรมราช	11.00	76.00	8.00	2.00
		X.55 บ้านท่าใหญ่ อ.ลานสกา จ.นครศรีธรรมราช	22.23	230.00	17.01	0.00
	คลองกลาย	X.149 บ้านหัวนา อ.นบพิตำ จ.นครศรีธรรมราช	33.96	1,370.00	28.90	24.00
	สายบุรี	X.184 บ้านซากอ อ.ศรีสาคร จ.นราธิวาส	31.80	1,595.00	23.60	30.00
	โก-ลก	X.119A บ้านป่าเสม็ด อ.สุโขทัย จ.นราธิวาส	9.28	382.00	4.22	25.60
มุล	ลำพระเพลิง	M.145 บ้านวังกะโล่ อ.ปากช่อง จ.นครราชสีมา	7.45	157.00	4.55	14.20
	ห้วยละโอ่ง	M.155 บ้านนาฝื่อ อ.เมือง จ.อำนาจเจริญ	5.80	300.00	1.70	25.80
เจ้าพระยา	ห้วยขุนแก้ว	C.30 บ้านสมอทอง อ.ห้วยคต จ.อุทัยธานี	110.12	1,200.00	103.03	29.00
	ห้วยทับเสลา	Ct.9 บ้านบึงอ้ายเจียม อ.ลานสัก จ.อุทัยธานี	127.47	280.00	123.58	1.80
เพชรบุรี	ค.ทับสะแก	Gt.9 บ้านกลาง อ.ทับสะแก จ.ประจวบฯ	3.85	70.00	0.60	0.60
แม่กลอง	ลำภาชี	K.17 บ้านบ่อ อ.สวนผึ้ง จ.ราชบุรี	5.90	550.00	0.48	9.50