

## รายงานข้อมูลน้ำรายสัปดาห์ ครั้งที่ 39/2554 (ระหว่างวันที่ 21-27 ก.ย. 54 )

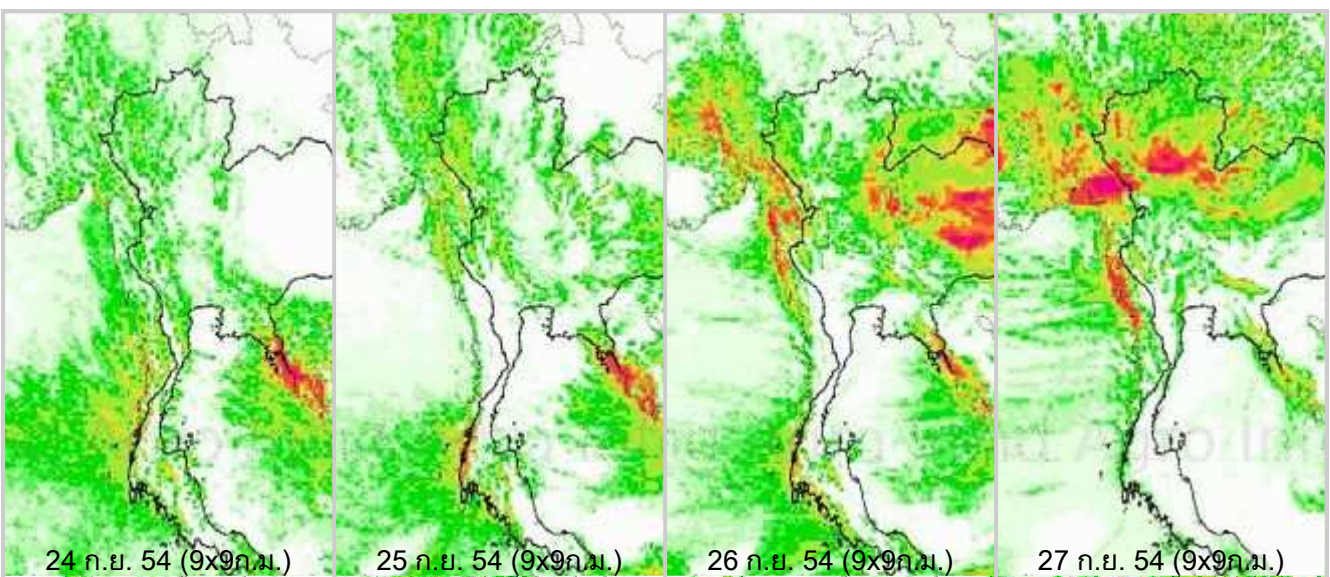
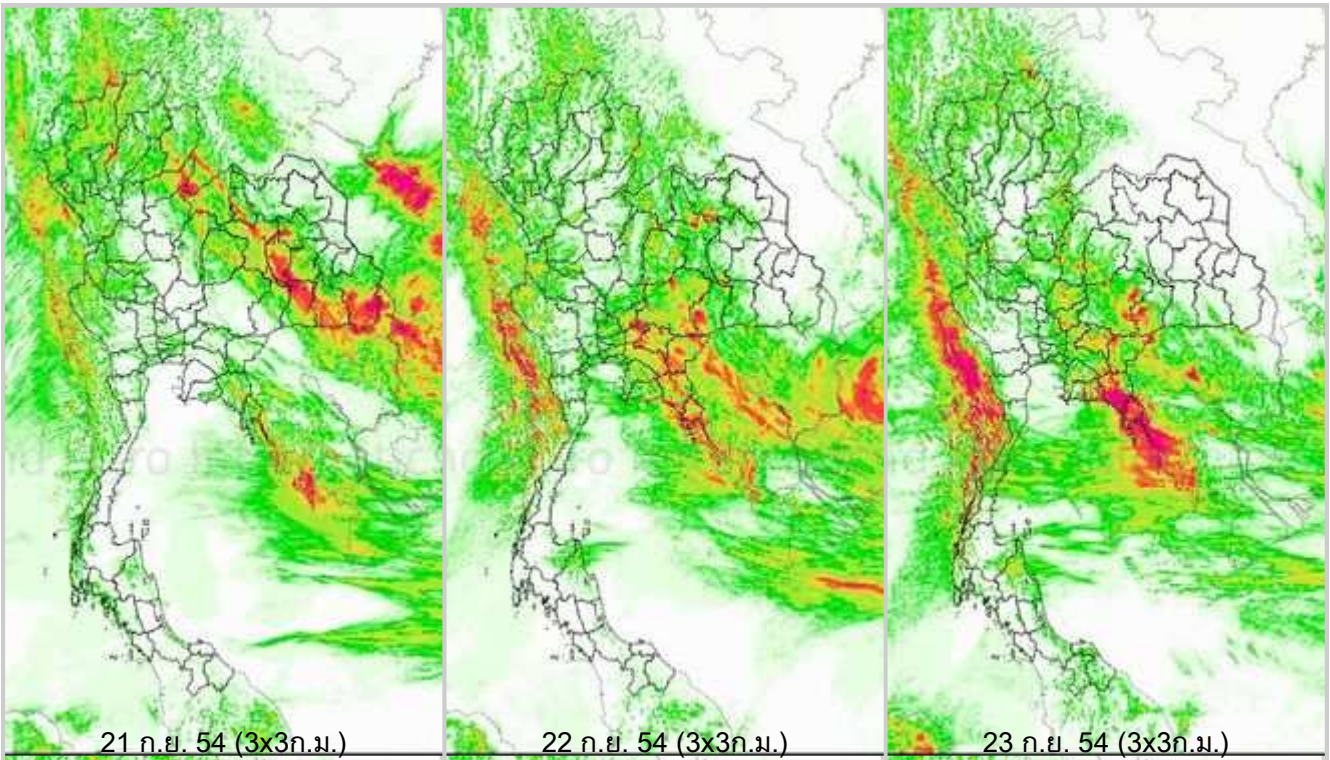
### สรุปข้อมูลน้ำรายสัปดาห์

1. สัปดาห์นี้โดยภาพรวมตอนบนของประเทศปริมาณฝนลดลงโดยเฉพาะภาคเหนือและด้านตะวันตกของประเทศ แต่ยังคงมีฝนตกมากในพื้นที่ภาคตะวันออกเฉียงเหนือตอนล่างบริเวณจังหวัดสุรินทร์ ร้อยเอ็ด กาฬสินธุ์ นครราชสีมา ศรีสะเกษ บุรีรัมย์ นอกจากนี้ยังมีฝนมากในพื้นที่ภาคตะวันออกเฉียงเหนือตอนล่าง บริเวณจังหวัดตราด จันทบุรี ชลบุรี ฉะเชิงเทรา สระแก้ว ภาคใต้ปริมาณฝนเพิ่มขึ้นจากสัปดาห์ที่แล้ว โดยมีฝนมากทางด้านตะวันตกของภาคบริเวณจังหวัดระนอง สตูล พังงา ส่วนภาคกลาง กรุงเทพมหานครและปริมณฑลยังคงมีฝนตกกระจายในพื้นที่ จากการตรวจวัดปริมาณฝนสะสม 7 วัน ของสถานีตรวจอากาศกรมอุตุนิยมวิทยา พบว่าปริมาณฝนสะสมสูงสุดอยู่ที่สถานีตราด พลับ สกษ. และ ระนอง โดยวัดปริมาณฝนได้ 406.7 , 319.6 และ 260.0 มิลลิเมตร ตามลำดับ
2. อุณหภูมิพื้นผิวน้ำทะเลฝั่งอ่าวไทยและฝั่งอันดามันอยู่ที่ประมาณ 26-28 องศาเซลเซียส ด้านความสูงของคลื่นช่วงต้นสัปดาห์ความสูงของคลื่นฝั่งอันดามันอยู่ที่ประมาณ 2-4 เมตร หลังจากนั้นได้ลดลงอย่างต่อเนื่อง จนอยู่ที่ประมาณ 1-3 เมตร ในช่วงปลายสัปดาห์ ส่วนฝั่งอ่าวไทยช่วงต้นสัปดาห์ความสูงของคลื่นอยู่ที่ประมาณ 1-2 เมตร หลังจากนั้นได้เพิ่มขึ้นเป็น 1-4 เมตร ในช่วงปลายสัปดาห์
3. รายงานข้อมูลน้ำในเขื่อนจากกรมชลประทาน ณ วันที่ 26 ก.ย. 54 พบว่าในช่วงหนึ่งสัปดาห์ที่ผ่านมามีปริมาณน้ำเก็บกักทั่วประเทศอยู่ที่ 62,147 ล้านลูกบาศก์เมตร ซึ่งเพิ่มขึ้นจากสัปดาห์ที่แล้ว ( 19 ก.ย. 54 ) 2,250 ล้านลูกบาศก์เมตร โดยเขื่อนที่มีปริมาณน้ำเพิ่มขึ้นเกิน 100 ล้านลูกบาศก์เมตร ได้แก่ เขื่อนภูมิพล สิริกิติ์ ลำปาว อุบลรัตน์ สิรินคร ป่าสัก ศรีนครินทร์ และ วชิราลงกรณ และเขื่อนที่มีปริมาณน้ำเทียบระดับกักเก็บมากกว่า 80% ได้แก่ ป่าสัก (130%) ศรีนครินทร์ (87%) วชิราลงกรณ (82%) ประแสร์ (110%) หนองปลาไหล (100%) คลองสิียด (96%) คลองท่าด่าน (93%) น้ำอูน (108%) ลำปาว (104%) น้ำพุง (101%) อุบลรัตน์ (97%) สิรินคร (96%) ห้วยหลวง (95%) ลำแซะ (91%) จุฬารามณ์ (89%) มูลบน (87%) ลำพระเพลิง (85%) ลำตะคอง (85%) สิริกิติ์ (98%) แควน้อย (96%) แม่กง (96%) กิ่งคอกหมา (95%) แม่งัด (91%) ภูมิพล (90%)
4. จากรายงานปริมาณน้ำไหลผ่านในแม่น้ำเจ้าพระยาจากสถานีตรวจวัดของกรมชลประทานที่สถานี C.2 ค่ายจिरประวัติ จ.นครสวรรค์ และที่สถานี C.13 ท้ายเขื่อนเจ้าพระยา จ.ชัยนาท พบว่าช่วงวันที่ 21 - 27 ก.ย. 54 ปริมาณน้ำไหลผ่านที่ค่ายจिरประวัติเพิ่มขึ้นอย่างต่อเนื่อง โดยในวันที่ 27 ก.ย. 54 ปริมาณน้ำไหลผ่านอยู่ที่ 4,272 ลบ.ม./วินาที ส่วนที่สถานีท้ายเขื่อนเจ้าพระยา ปริมาณน้ำไหลผ่านลดลงอย่างต่อเนื่อง โดยในวันที่ 27 ก.ย. 54 ปริมาณน้ำไหลผ่านอยู่ที่ 3,685 ลบ.ม./วินาที และสถานีบางไทร จ.พระนครศรีอยุธยา ปริมาณน้ำไหลผ่านวันที่ 27 ก.ย. 54 อยู่ที่ 3,195 ลบ.ม./วิ สำหรับที่เขื่อนพระรามหก แม่น้ำป่าสัก ปริมาณน้ำระบายเพิ่มขึ้นอย่างต่อเนื่อง โดยในวันที่ 27 ก.ย. 54 การระบายอยู่ที่ 1,120 ลบ.ม./วินาที
5. จากการตรวจวัดข้อมูลน้ำท่าจากสถานีวัดน้ำท่ากรมชลประทาน วันที่ 27 ก.ย. 54 พบว่ามีสถานีที่ระดับน้ำล้นตลิ่ง ดังนี้บ้านท่าเมา อ.น้ำพอง จ.ขอนแก่น ,บ้านท่าไคร้ อ.กึ่งทุ่งเขาหลวง จ.ร้อยเอ็ด , บ้านฟ้าหยาด อ.มหาชนะชัย จ.ยโสธร , บ้านหนองขนวน อ.โกสุมพิสัย จ.มหาสารคาม ,ที่สะพานเอกาทศรถ อ.เมือง จ.พิษณุโลก , สะพานบ้านเกษไชโย อ.ชุมแสง จ.นครสวรรค์ , บ้านราชช้างขวัญ อ.เมือง จ.พิจิตร , บ้านบางมูลนาก อ.บางมูลนาก จ.พิจิตร , บ้านเขาฉกรรจ์ อ.เขาฉกรรจ์ จ.สระแก้ว ,บ้านในเมือง อ.เมือง จ.ปราจีนบุรี , บ้านกบินทร์ อ.กบินทร์บุรี จ.ปราจีนบุรี ,บ้านบ่อวัง อ.วิเชียรบุรี จ.เพชรบูรณ์ , บ้านตลาดเก่า อ.ตะกั่วป่า จ.พังงา ,บ้านเมืองคง อ.ราชสีลา จ.ศรีสะเกษ , สดึก อ.สดึก จ.บุรีรัมย์ , สะพานเสรีประชาธิปไตย อ.เมือง จ.อุบลราชธานี , ละลูน อ.กระสัง จ.บุรีรัมย์ ,บ้านไผ่น้อย อ.ลำปลายมาศ จ.บุรีรัมย์ , บ้านโนนศรีโคโล อ.กันทรารมย์ จ.ศรีสะเกษ , บ้านห้วยทับทัน อ.ห้วยทับทัน จ.ศรีสะเกษ ,บ้านหนองหญ้าปล้อง อ.เมือง จ.ศรีสะเกษ , บ้านบางระกำ อ.บางระกำ จ.พิษณุโลก , บ้านสามง่าม อ.สามง่าม จ.พิจิตร , หน้าศาลากลาง อ.เมือง จ.อุทัยธานี , ที่ท้ายเขื่อนเจ้าพระยา อ.สรรพยา จ.ชัยนาท , ที่ค่ายจिरประวัติ อ.เมือง จ.นครสวรรค์ , บ้านบางพุทรา อ.เมือง จ.สิงห์บุรี , สะพานรยณต์ อ.พระนครศรีอยุธยา จ.อยุธยา

**แผนภาพคาดการณ์ปริมาณฝนรายวันล่วงหน้า 7 วัน ความละเอียด 3x3 กิโลเมตร และ 9x9 กิโลเมตร จากแบบจำลองสภาพอากาศ(WRF Model) คาดการณ์เมื่อวันที่ 21 ก.ย. 54**

จากแผนภาพคาดการณ์ปริมาณฝนสะสมรายวันล่วงหน้า 7 วัน ความละเอียด 3x3 กิโลเมตร และ 9x9 กิโลเมตร จากแบบจำลองสภาพอากาศ WRF โดยคาดการณ์เมื่อวันที่ 21 ก.ย. 54 ผลลัพธ์ที่ได้คือช่วงต้นสัปดาห์มีฝนตกบริเวณภาคตะวันออกเฉียงเหนือและภาคตะวันออก ต่อมาในช่วงกลางสัปดาห์ปริมาณฝนลดลง และกลับมาเพิ่มขึ้นอีกครั้งในช่วงปลายสัปดาห์ครอบคลุมพื้นที่ภาคตะวันออกเฉียงเหนือ และภาคเหนือ

โดยผลลัพธ์ที่ได้จากแบบจำลองมีความสอดคล้องใกล้เคียงกับเหตุการณ์ที่เกิดขึ้นจริง เมื่อเปรียบเทียบกับภาพเรดาร์ตรวจอากาศของกรมอุตุนิยมวิทยา เรดาร์ของสำนักงานฝนหลวง แผนภาพแสดงปริมาณฝนสะสมของสถาบันวิจัยทหารเรืออเมริกา และแผนภาพแสดงปริมาณฝนสะสมของ NASA

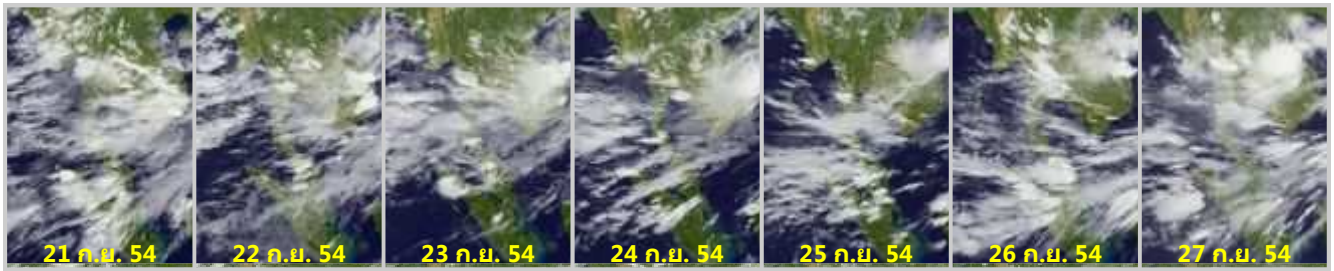


Precipitation(mm/day)



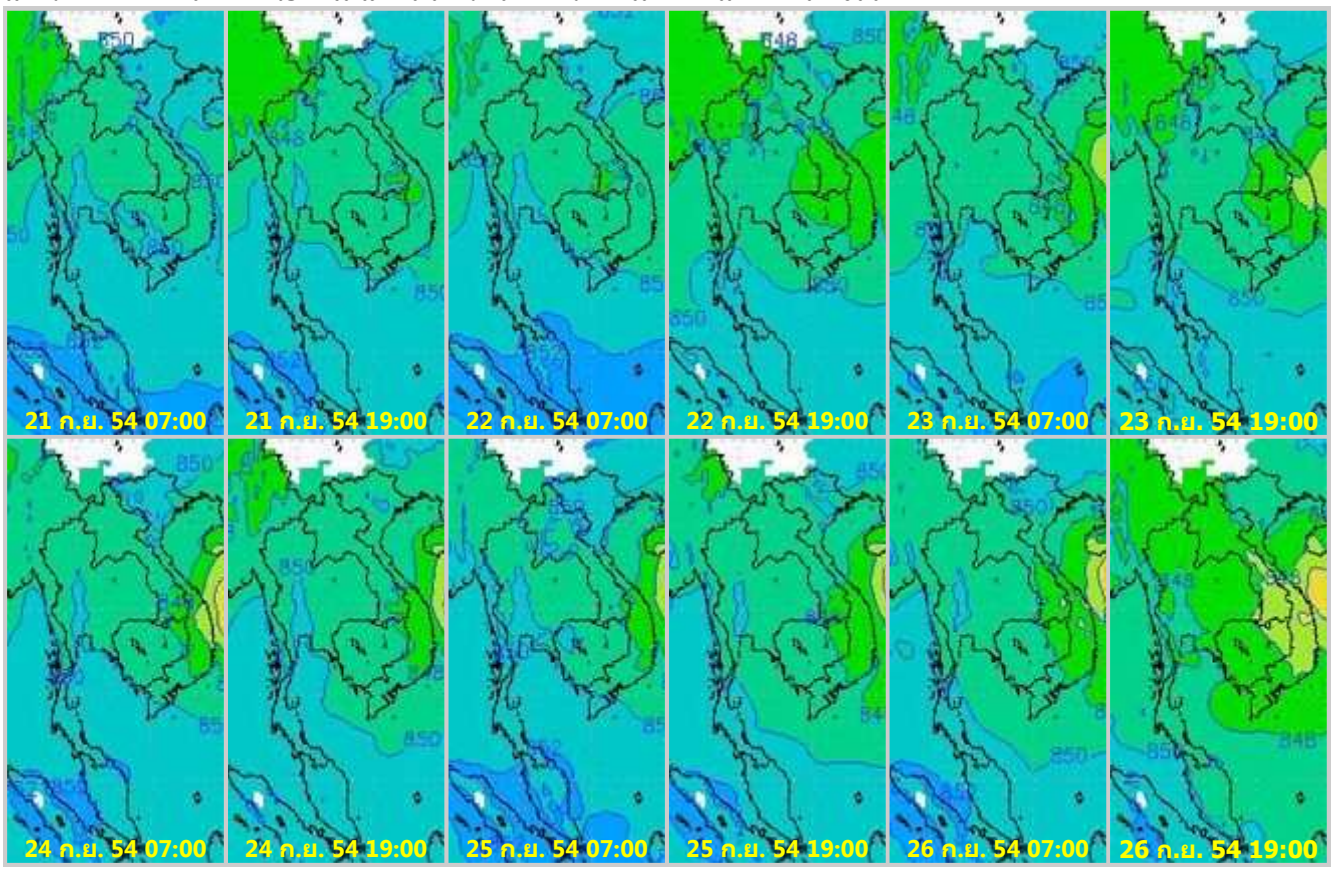


ภาพถ่ายดาวเทียม Goes-9 (21 - 27 ก.ย. 54)

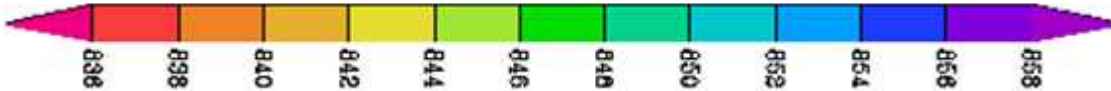


จากภาพถ่ายดาวเทียม Goes-9 พบว่ามีกลุ่มเมฆปกคลุมพื้นที่ประเทศไทยต่อเนื่องตลอดทั้งสัปดาห์ โดยเฉพาะบริเวณภาคตะวันออกเฉียงเหนือและภาคตะวันออก ที่มีกลุ่มเมฆปกคลุมค่อนข้างหนา ทำให้พื้นที่ดังกล่าวมีฝนมาก

แผนที่อากาศที่ระดับ 1.5 กิโลเมตร เหนือระดับน้ำทะเล จากแบบจำลองสภาพอากาศ WRF



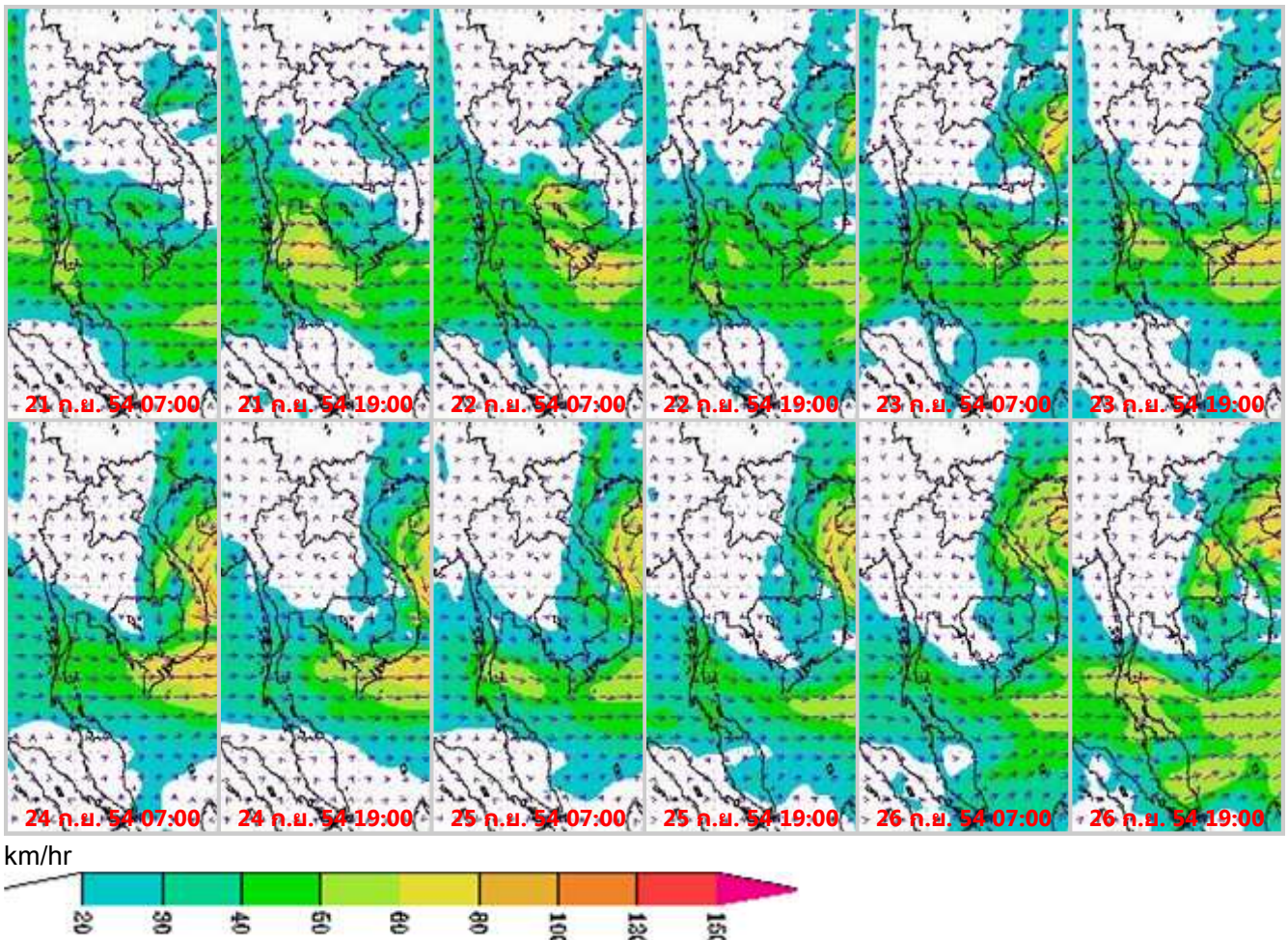
hPa



จากภาพแผนที่อากาศที่ระดับ 1.5 กิโลเมตร เหนือระดับน้ำทะเล พบว่าวันที่ 26 ก.ย. หย่อมความกดอากาศต่ำกำลังแรง ปกคลุมพื้นที่ภาคเหนือและภาคตะวันออกเฉียงเหนือ โดยค่าความกดอากาศมีค่าสูงสุดอยู่ที่ 844-846 hPa



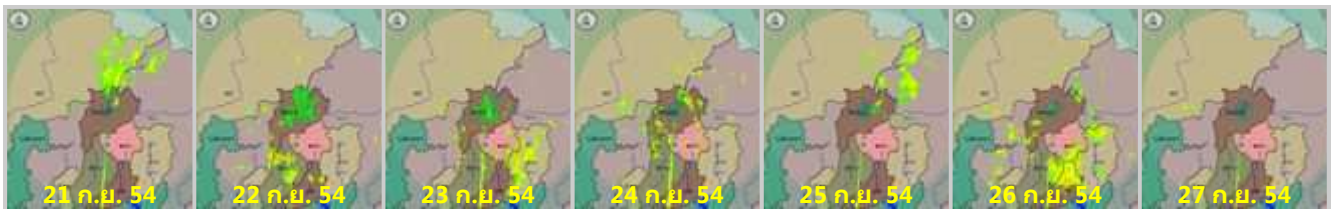
**แผนที่ความเร็วลม 1.5 กิโลเมตร เหนือระดับน้ำทะเล จากแบบจำลองสภาพอากาศ WRF**



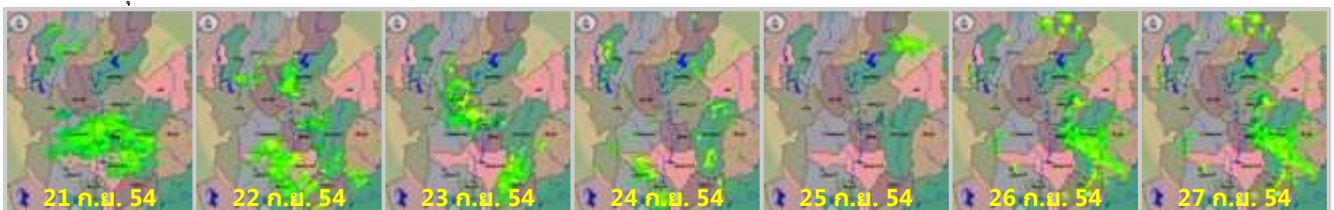
จากภาพแผนที่ความเร็วลมในระดับ 1.5 กิโลเมตร เหนือระดับน้ำทะเล พบว่าลมมรสุมตะวันตกเฉียงใต้ยังคงพัดปกคลุมบริเวณภาคกลางตอนล่าง ภาคตะวันออกเหนือตอนล่าง ภาคตะวันออก ภาคใต้และอ่าวไทย โดยมีความเร็วลมสูงสุดอยู่ระหว่าง 60-80 กิโลเมตรต่อชั่วโมง

**เครือข่ายภาพเรดาร์กรมอุตุนิยมวิทยา**

เรดาร์เซียงราย



เรดาร์พิษณุโลก

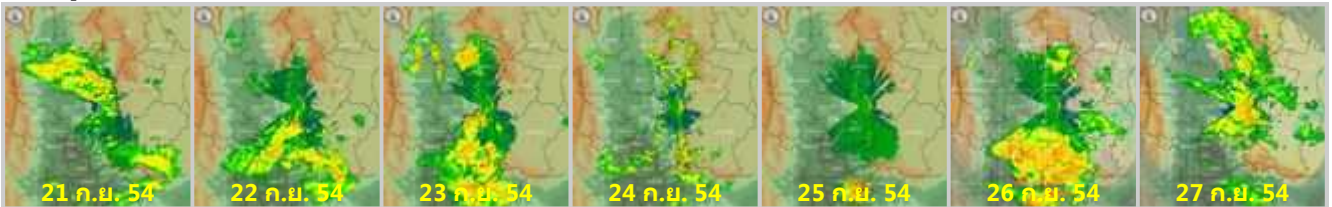




ลำพูน



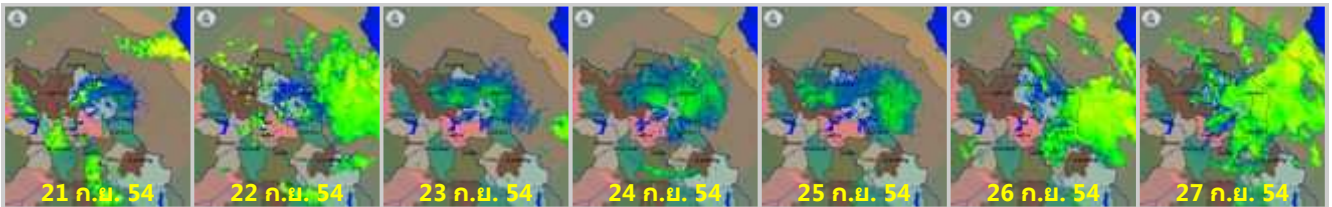
เพชรบูรณ์



อุบลราชธานี



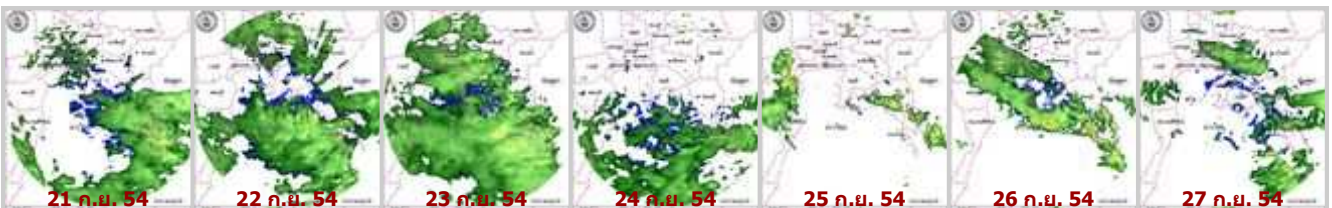
สกลนคร



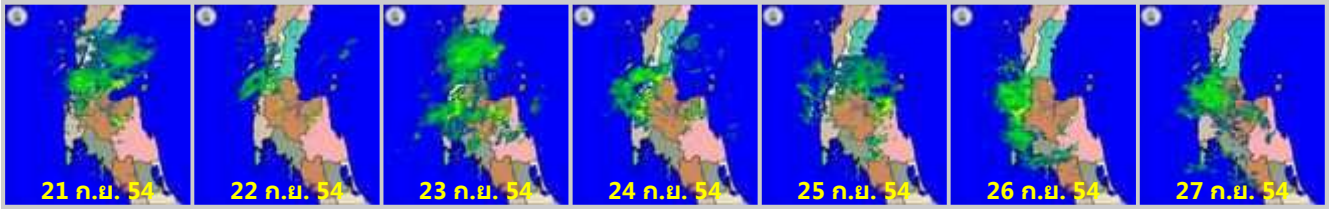
เวดาร์สุวรรณภูมิ



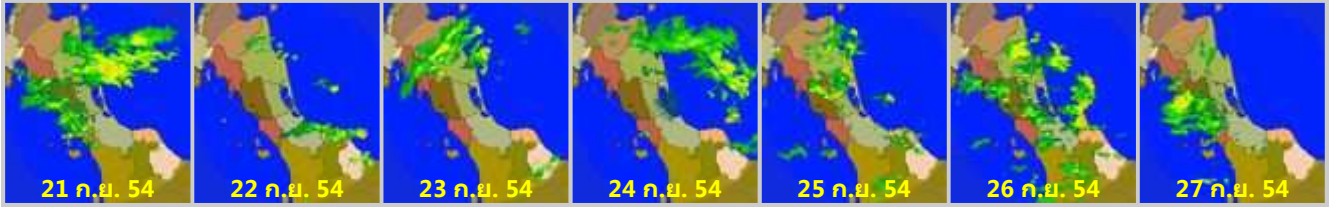
เวดาร์ระยอง



**เรดาร์สราษฏ์ฐานี**

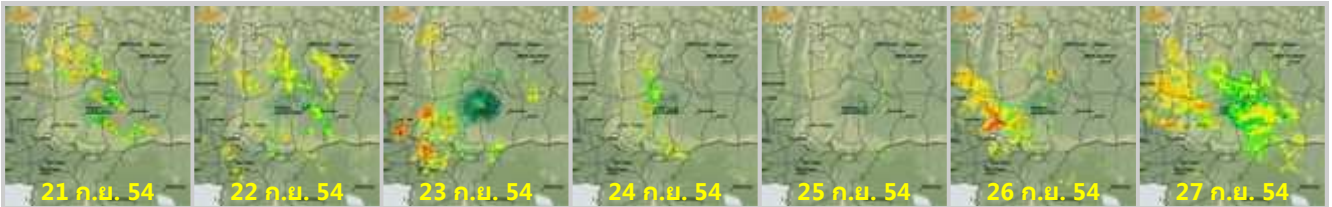


**เรดาร์สังขลา**



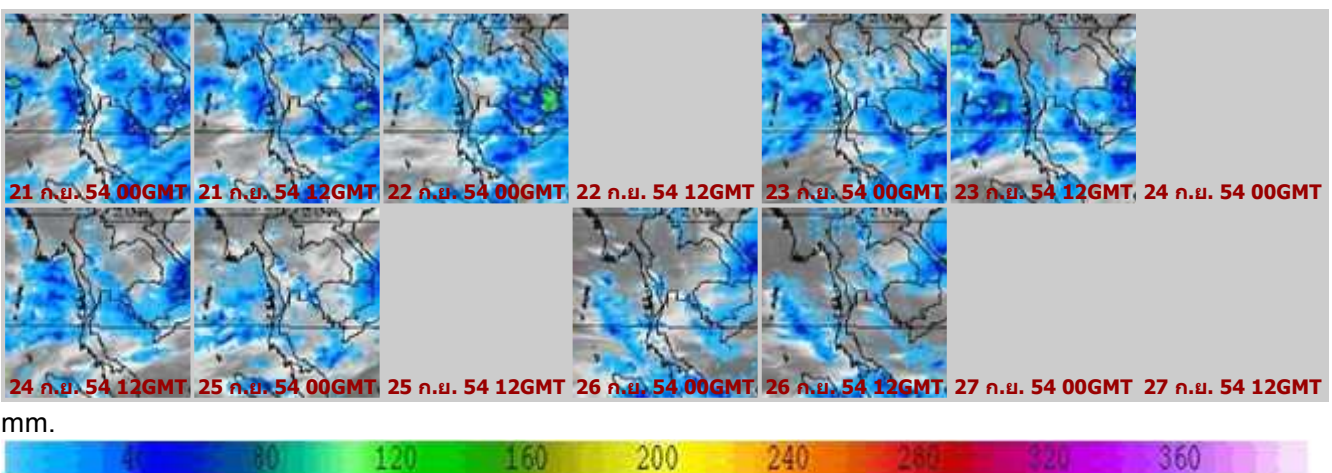
**เครือข่ายภาพเรดาร์สำนักงานฝนหลวงและการบินเกษตร**

**เรดาร์พินมาย**



ข้อมูลจากเครือข่ายภาพเรดาร์กรมอุตุนิยมวิทยา และจากสำนักงานฝนหลวง พบว่าบริเวณภาคเหนือมีฝนมากในช่วงปลายสัปดาห์ ภาคตะวันออกเฉียงเหนือและภาคตะวันออก มีฝนมากในช่วงต้นสัปดาห์และปลายสัปดาห์ ส่วนภาคใต้มีฝนตกต่อเนื่องตลอดทั้งสัปดาห์

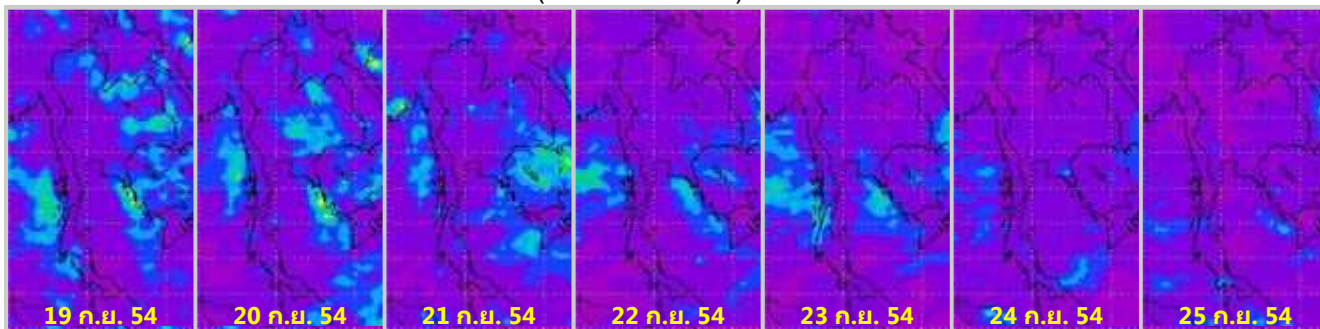
**แผนภาพแสดงปริมาณฝนสะสมจากสถาบันวิจัยทหารเรืออเมริกา**



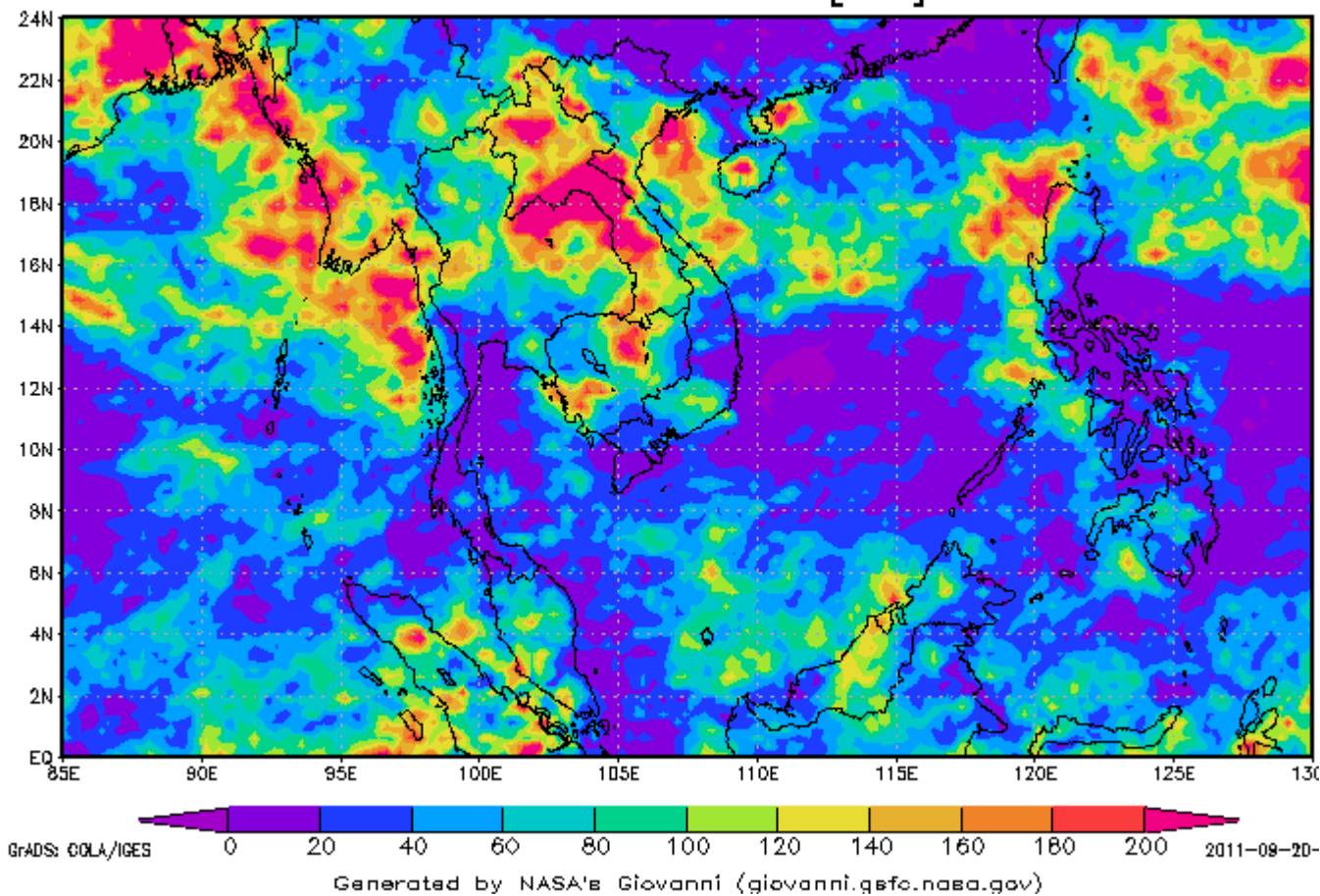
จากแผนภาพแสดงปริมาณฝนสะสมของสถาบันวิจัยทหารเรืออเมริกา พบว่าวันที่ 21-22 ก.ย. มีกลุ่มฝนกระจุกตัวกันค่อนข้างมากบริเวณภาคตะวันออกเฉียงเหนือและภาคตะวันออก หลังจากนั้นกลุ่มฝนในพื้นที่ประเทศไทยได้ลดปริมาณลง แต่ยังคงกระจุกตัวเป็นหย่อมเล็ก ๆ ในบางพื้นที่



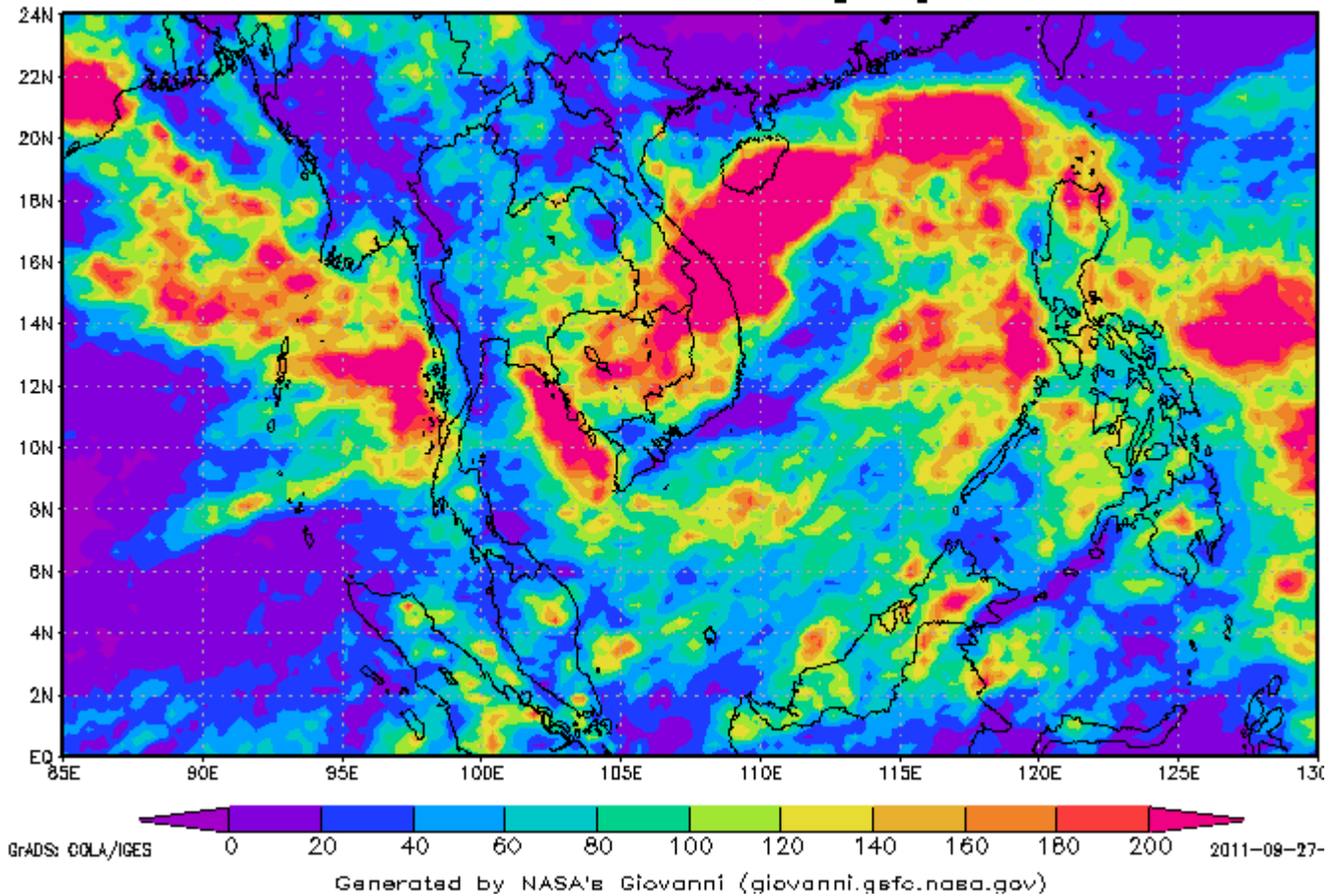
แผนภาพแสดงปริมาณฝนสะสมจาก NASA (19 - 25 ก.ย. 54)



3-hourly TMPA-RT 00Z12Sep2011-00Z19Sep2011  
Accumulated Rainfall [mm]



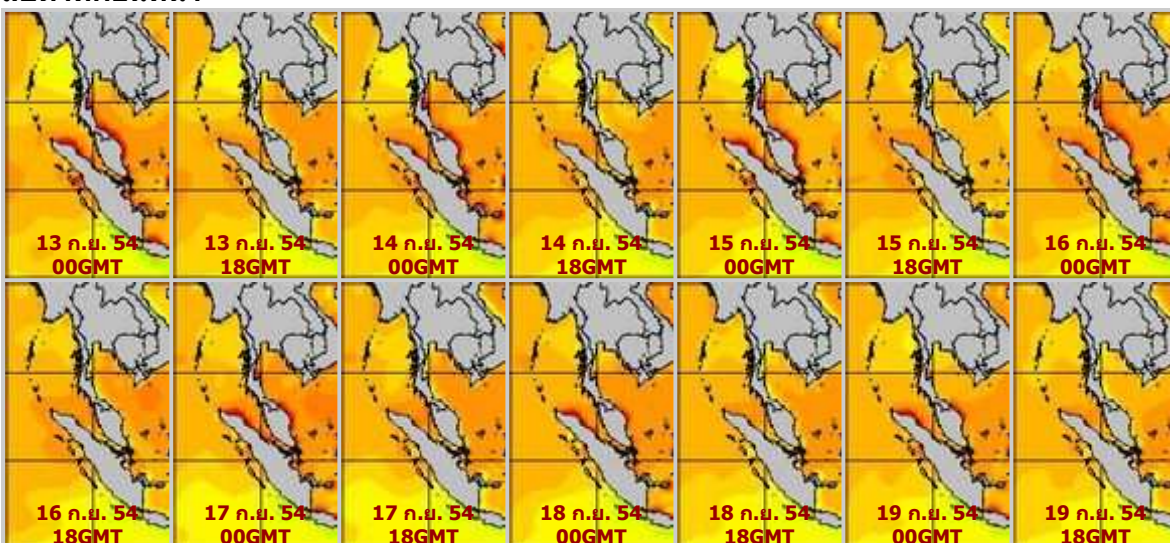
3-hourly TMPA-RT 00Z19Sep2011-00Z26Sep2011  
Accumulated Rainfall [mm]



จากแผนภาพแสดงปริมาณฝนสะสมของ NASA พบว่าสัปดาห์นี้ตอนบนของประเทศมีกลุ่มฝนกระจุกตัวกันน้อยลง หากเทียบกับสัปดาห์ก่อนหน้า แต่ยังคงมีกลุ่มฝนกระจุกตัวกันมากอยู่บริเวณภาคตะวันออกเฉียงเหนือตอนล่าง และภาคตะวันออก ด้านภาคใต้มีกลุ่มฝนกระจุกตัวกันเพิ่มมากขึ้น ส่วนด้านตะวันตกของประเทศตั้งแต่ภาคเหนือตลอดแนวยาวลงมาถึงภาคกลางตอนล่าง กลุ่มฝนกระจุกตัวกันน้อยลง

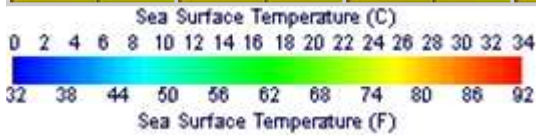
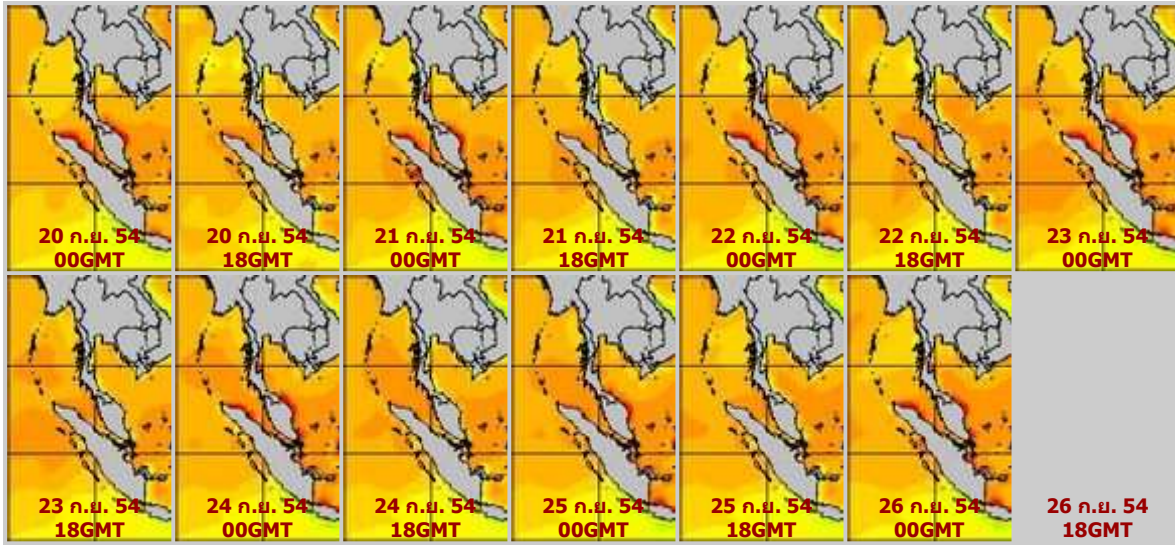
แผนภาพแสดงอุณหภูมิพื้นผิวน้ำทะเล (20 - 26 ก.ย. 54 วันละ 2 ภาพ 06GMT และ 18GMT)

สัปดาห์ก่อนหน้า



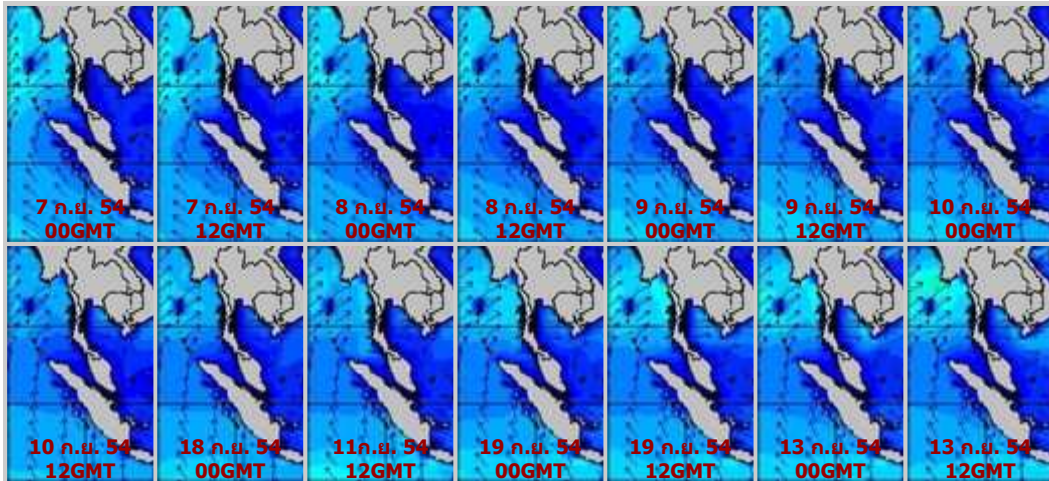


**สัปดาห์นี้**

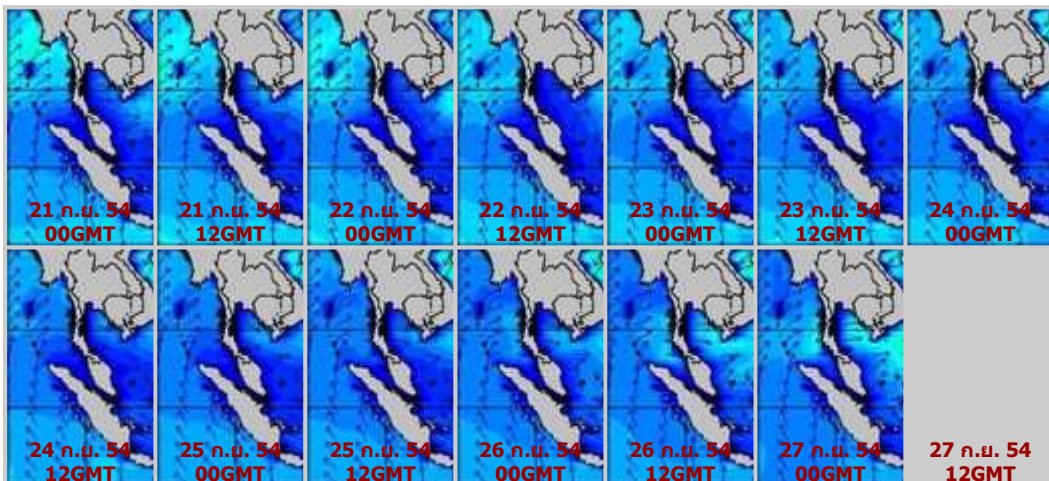


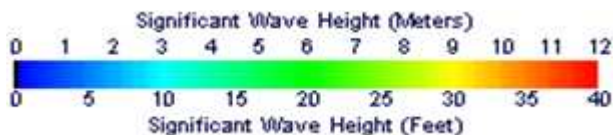
จากแผนภาพแสดงอุณหภูมิพื้นผิวน้ำทะเลฝั่งอ่าวไทยและฝั่งอันดามันช่วงวันที่ 20-26 ก.ย. 54 พบว่าอุณหภูมิทั้งฝั่งสองฝั่งอยู่ที่ประมาณ 26-28 องศาเซลเซียส

**แผนภาพแสดงความสูงของคลื่น (21 - 27 ก.ย. 54 วันละ 2 ภาพ 00GMT และ 12GMT) สัปดาห์ก่อนหน้า**



**สัปดาห์นี้**





แผนภาพแสดงความสูงของคลื่นบริเวณฝั่งอ่าวไทยและอันดามัน พบว่าช่วงต้นสัปดาห์ความสูงของคลื่นฝั่งอันดามันอยู่ที่ประมาณ 2-4 เมตร หลังจากนั้นได้ลดลงอย่างต่อเนื่อง จนอยู่ที่ประมาณ 1-3 เมตร ในช่วงปลายสัปดาห์ ส่วนฝั่งอ่าวไทยช่วงต้นสัปดาห์ความสูงของคลื่นอยู่ที่ประมาณ 1-2 เมตร หลังจากนั้นได้เพิ่มขึ้นเป็น 1-4 เมตร ในช่วงปลายสัปดาห์

## ปริมาณฝน

สัปดาห์นี้โดยภาพรวมตอนบนของประเทศปริมาณฝนลดลงโดยเฉพาะภาคเหนือและด้านตะวันตกของประเทศ แต่ยังคงมีฝนตกมากในพื้นที่ภาคตะวันออกเฉียงเหนือตอนล่างบริเวณจังหวัดสุรินทร์ ร้อยเอ็ด กาฬสินธุ์ นครราชสีมา ศรีสะเกษ บุรีรัมย์ นอกจากนี้ยังมีฝนมากในพื้นที่ภาคตะวันออกบริเวณจังหวัดตราด จันทบุรี ชลบุรี ฉะเชิงเทรา สระแก้ว ภาคใต้ปริมาณฝนเพิ่มขึ้นจากสัปดาห์ที่แล้ว โดยมีฝนมากทางด้านตะวันตกของภาคบริเวณจังหวัดระนอง สตูล พังงา ส่วนภาคกลาง กรุงเทพมหานครและปริมณฑลยังคงมีฝนตกกระจายในพื้นที่ จากการตรวจวัดปริมาณฝนสะสม 7 วัน ของสถานีตรวจอากาศกรมอุตุนิยมวิทยา พบว่าปริมาณฝนสะสมสูงสุดอยู่ที่สถานีตราด พลิว สกษ. และ ระนอง โดยวัดปริมาณฝนได้ 406.7 , 319.6 และ 260.0 มิลลิเมตร ตามลำดับ

สถานี	ปริมาณฝนสะสมตั้งแต่ต้นปี(มม.)		เพิ่มขึ้น(มม.)
	19/09/54	26/09/54	
ตราด	4,304.6	4,711.3	406.7
พลิว สกษ.	2,627.7	2,947.3	319.6
ระนอง	3,504.6	3,764.6	260.0
บัวชุม	804.9	1,005.7	200.8
ชลบุรี	1,331.9	1,501.5	169.6
จันทบุรี	2,773.9	2,942.2	168.3
สมุทรปราการ สกษ.	1,476.9	1,644.1	167.2
ร้อยเอ็ด	1,220.8	1,383.3	162.5
ร้อยเอ็ด สกษ.	1,209.2	1,367.4	158.2
ปราจีนบุรี	1,917.5	2,072.0	154.5
กาฬสินธุ์	1,252.1	1,404.9	152.8
ฉะเชิงเทรา	1,391.7	1,518.5	126.8
สตูล	1,818.0	1,944.7	126.7
ตะกั่วป่า	3,297.2	3,423.2	126.0
น่าน	1,720.2	1,844.1	123.9
โขงชัย	758.3	878.8	120.5
ศรีสะเกษ	1,345.7	1,465.2	119.5
สระแก้ว	1,506.0	1,619.2	113.2
ดอยอ่างขาง	1,836.0	1,948.3	112.3
นางรอง	1,008.2	1,110.8	102.6
ปากช่อง สกษ.	1,129.9	1,231.8	101.9
อุตรดิตถ์	1,845.4	1,946.9	101.5



น่าน สกษ.	1,986.4	2,087.0	100.6
ขอนแก่น	1,076.1	1,174.2	98.1
มหาสารคาม	1,162.7	1,260.2	97.5
อัญประเทศ	1,017.6	1,111.5	93.9
ระยอง	1,208.9	1,301.8	92.9
หล่มสัก	864.8	955.1	90.3
ท่าตูม	1,107.9	1,197.8	89.9
พิจิตร สกษ.	1,668.8	1,758.6	89.8
สุโขทัย	1,485.5	1,574.4	88.9
แม่สะเรียง	1,376.6	1,465.1	88.5
เขียงราย	1,832.8	1,916.4	83.6
ชัยภูมิ	1,051.9	1,133.1	81.2
พระนครศรีอยุธยา	941.9	1,018.8	76.9
เลย	1,688.2	1,761.8	73.6
ภูเก็ต (ศูนย์ฯ)	2,113.6	2,183.6	70.0
พิษณุโลก	1,583.2	1,651.8	68.6
สุรินทร์ สกษ.	1,243.2	1,311.7	68.5
สัตหีบ	1,019.7	1,087.4	67.7
ตรัง	1,683.8	1,750.8	67.0
กบินทร์บุรี	903.7	970.2	66.5
บุรีรัมย์	1,429.0	1,495.1	66.1
กรุงเทพมหานคร	1,796.9	1,862.7	65.8
ศรีสำโรง สกษ.	1,467.0	1,532.2	65.2
เพชรบูรณ์	1,452.4	1,517.4	65.0
เขียงราย สกษ.	1,570.8	1,635.2	64.4
กรุงเทพฯ บางนา สกษ.	1,772.9	1,836.4	63.5
สนามบินดอนเมือง	1,751.6	1,815.1	63.5
เถิน	1,120.6	1,183.6	63.0
สุรินทร์	1,420.8	1,483.5	62.7
สวี สกษ.	1,493.4	1,556.0	62.6
กรุงเทพฯ ท่าเรือคลองเตย	1,744.1	1,805.4	61.3
หัวไผ่ สกษ.	1,600.0	1,661.1	61.1
เกาะลันตา	1,472.6	1,533.4	60.8
หนองบัวลำภู	1,630.1	1,690.3	60.2
ภูเก็ต	1,595.0	1,653.8	58.8

อุดรธานี	1,387.6	1,444.1	56.5
น่าน	689.9	745.0	55.1
ราชบุรี	577.2	631.1	53.9
เชียงใหม่	1,282.4	1,335.9	53.5
กำแพงเพชร	1,242.1	1,294.2	52.1
เลย สกษ.	1,350.7	1,402.1	51.4
สนาบบินสุวรรณภูมิ	1,180.9	1,232.2	51.3
ตาก	1,065.5	1,115.9	50.4

## ปริมาณน้ำในอ่างเก็บน้ำ

รายงานข้อมูลน้ำในเขื่อนจากกรมชลประทาน ณ วันที่ 26 ก.ย. 54 พบว่าในช่วงหนึ่งสัปดาห์ที่ผ่านมา ปริมาณน้ำเก็บกักทั่วประเทศอยู่ที่ 62,147 ล้านลูกบาศก์เมตร ซึ่งเพิ่มขึ้นจากสัปดาห์ที่แล้ว ( 19 ก.ย. 54 ) 2,250 ล้านลูกบาศก์เมตร

โดยเขื่อนที่มีปริมาณน้ำเพิ่มขึ้นเกิน 100 ล้านลูกบาศก์เมตร ได้แก่ เขื่อนภูมิพล สิริกิติ์ ลำปาว อุบลรัตน์ สิรินคร ป่าสัก ศรีนครินทร์ และ วชิราลงกรณ และเขื่อนที่มีปริมาณน้ำเทียบระดับกักเก็บมากกว่า 80% ได้แก่ ป่าสัก (130%) ศรีนครินทร์ (87%) วชิราลงกรณ (82%) ประแสร์ (110%) หนองปลาไหล (100%) คลองสิยัด (96%) คลองท่าด่าน (93%) น้ำอูน (108%) ลำปาว (104%) น้ำพุง (101%) อุบลรัตน์ (97%) สิรินคร (96%) ห้วยหลวง (95%) ลำแซะ (91%) จุฬารัตน์ (89%) มูลบน (87%) ลำพระเพลิง (85%) ลำตะคอง (85%) สิริกิติ์ (98%) แควน้อย (96%) แม่งวด (96%) ก้วคอบมา (95%) แม่งัด (91%) ภูมิพล (90%)

อ่างเก็บน้ำ	19/09/2554		26/9/2554		เพิ่มขึ้น/ลดลง	
	ปริมาณน้ำ (ล้าน ม.3)	% เทียบบรณ ก.	ปริมาณน้ำ (ล้าน ม.3)	% เทียบบรณ ก.	ปริมาณน้ำ (ล้าน ม.3)	% เทียบบรณ ก.
ภาคเหนือ						
ภูมิพล (2)	11,867	88	12,183	90	316	2
สิริกิติ์ (2)	9,096	96	9,376	98	280	3
แม่งัด	232	88	241	91	9	3
ก้วลม	67	60	71	66	4	4
แม่งวด	251	95	253	96	2	1
ก้วคอบมา	160	94	163	95	3	2
แควน้อย	934	99	899	96	-35	-4
<b>รวมภาคเหนือ</b>	<b>22,607</b>	<b>91</b>	<b>23,186</b>	<b>94</b>	<b>579</b>	<b>2</b>
ภาคตะวันออกเฉียงเหนือ						
ลำปาว	1,820	92	2,050	104	230	16
ลำตะคอง	259	82	272	85	13	4
ลำพระเพลิง	97	88	94	85	-3	-3
น้ำอูน	561	108	559	108	-2	0
อุบลรัตน์ (2)	1,935	80	2,415	97	480	20
สิรินธร (2)	1,731	88	1,887	96	156	8
จุฬารัตน์ (2)	129	79	150	89	21	13
ห้วยหลวง	131	97	127	95	-4	-3



สำนางรอง	58	48	65	52	7	6
มูลบน	120	85	126	87	6	4
น้ำพุ่ง (2)	159	96	167	101	8	5
ลำแซะ	250	91	254	91	4	1
<b>รวมภาคตะวันออกเฉียงเหนือ</b>	<b>7,250</b>	<b>93</b>	<b>8,166</b>	<b>105</b>	<b>916</b>	<b>12</b>
ภาคกลาง						
ป่าสักฯ	878	112	1,035	130	157	20
กระเสียว	186	78	190	78	4	2
ทับเสลา	104	65	118	71	14	9
<b>รวมภาคกลาง</b>	<b>1,168</b>	<b>99</b>	<b>1,343</b>	<b>113</b>	<b>175</b>	<b>15</b>
ภาคตะวันตก						
ศรีนครินทร์ (2)	15,163	85	15,431	87	268	2
วชิราลงกรณ (2)	7,054	80	7,257	82	203	2
<b>รวมภาคตะวันตก</b>	<b>22,217</b>	<b>84</b>	<b>22,688</b>	<b>85</b>	<b>471</b>	<b>2</b>
ภาคตะวันออก						
บางพระ	88	75	91	78	3	3
หนองปลาไหล	162	99	163	100	1	1
คลองสียัด	365	87	412	96	47	11
คลองท่าด่าน	202	90	210	93	8	4
ประแสร์	261	105	276	110	15	6
<b>รวมภาคตะวันออก</b>	<b>1,078</b>	<b>92</b>	<b>1,152</b>	<b>98</b>	<b>74</b>	<b>6</b>
ภาคใต้						
แก่งกระจาน	490	69	517	72	27	4
ปราณบุรี	154	44	165	47	11	3
รัชชประภา (2)	4,291	76	4,301	76	10	0
บางลาง (2)	642	44	629	43	-13	-1
<b>รวมภาคใต้</b>	<b>5,577</b>	<b>68</b>	<b>5,612</b>	<b>69</b>	<b>35</b>	<b>0</b>
<b>รวมทั้งประเทศ</b>	<b>59,897</b>	<b>86</b>	<b>62,147</b>	<b>89</b>	<b>2,250</b>	<b>3</b>

### เปรียบเทียบข้อมูลน้ำในอ่างเก็บน้ำขนาดใหญ่ระหว่างปี 2554 และ ปี 2549

อ่างเก็บน้ำขนาดใหญ่	13-26 ก.ย.54	1 ม.ค.- 26 ก.ย. 54	1 ม.ค.- 26 ก.ย. 49	เปรียบเทียบปี 54 กับ ปี 49
ไหลเข้า สะสม	540	8,380	5,919	2,460
ภูมิพล กักเก็บ 19 ก.ย.	12,183	12,183	12,195	-12
ระบาย สะสม	219	4,145	3,720	426
ไหลเข้า สะสม	691	9,299	5,817	3,482
สิริกิติ์ กักเก็บ 26 ก.ย.	9,376	9,376	8,847	529
ระบาย สะสม	404	7,042	4,808	2,234
ไหลเข้า สะสม	23	344	275	69

แม่จัดสมบูรณ์ ชล	กักเก็บ 26 ก.ย.	241	241	190	51
	ระบาย สะสม	13	354	351	3
	ไหลเข้า สะสม	75	1,127	752	375
ก๊วลม	กักเก็บ 26 ก.ย.	71	71	74	-3
	ระบาย สะสม	71	1,157	773	384
	ไหลเข้า สะสม	22	284	171	113
แม่กาง	กักเก็บ 26 ก.ย.	253	253	179	74
	ระบาย สะสม	18	185	227	-42
	ไหลเข้า สะสม	28	396		396
ก๊วคหมา	กักเก็บ 26 ก.ย.	163	163		163
	ระบาย สะสม	25	406		406
	ไหลเข้า สะสม	200	2,424		2,424
แควน้อย	กักเก็บ 26 ก.ย.	899	899		899
	ระบาย สะสม	235	2,211		2,211
	ไหลเข้า สะสม	363	2,574	1,129	1,446
ลำปาว	กักเก็บ 26 ก.ย.	2,050	2,050	912	1,138
	ระบาย สะสม	133	1,627	1,409	217
	ไหลเข้า สะสม	28	351	202	149
ลำตะคอง	กักเก็บ 26 ก.ย.	272	272	147	125
	ระบาย สะสม	12	322	223	99
	ไหลเข้า สะสม	10	151	74	77
ลำพระเพลิง	กักเก็บ 26 ก.ย.	94	94	66	28
	ระบาย สะสม	13	156	110	47
	ไหลเข้า สะสม	26	500	190	310
น้ำอูน	กักเก็บ 26 ก.ย.	559	559	388	171
	ระบาย สะสม	26	220	285	-66
	ไหลเข้า สะสม	702	3,491	894	2,597
อุบลรัตน์	กักเก็บ 26 ก.ย.	2,415	2,415	918	1,497
	ระบาย สะสม	212	2,593	568	2,025



	ไหลเข้า สะสม	235	186	1,512	-1,326
สิรินธร	กักเก็บ 26 ก.ย.	1,887	1,887	1,823	64
	ระบาย สะสม	73	898	913	-15
	ไหลเข้า สะสม	26	256	98	158
จุฬารกรณ์	กักเก็บ 26 ก.ย.	150	150	99	51
	ระบาย สะสม	6	170	113	58
	ไหลเข้า สะสม	31	29	78	-49
ห้วยหลวง	กักเก็บ 26 ก.ย.	127	127	68	59
	ระบาย สะสม	20	205	57	148
	ไหลเข้า สะสม	8	89	12	77
ลำนางรอง	กักเก็บ 26 ก.ย.	65	65	25	40
	ระบาย สะสม	0	23	20	3
	ไหลเข้า สะสม	9	181	80	101
มูลบน	กักเก็บ 26 ก.ย.	126	126	93	33
	ระบาย สะสม	3	68	53	16
	ไหลเข้า สะสม	15	184	88	96
น้ำพุง	กักเก็บ 26 ก.ย.	167	167	95	72
	ระบาย สะสม	6	106	95	12
	ไหลเข้า สะสม	13	184	143	41
ลำแจะ	กักเก็บ 26 ก.ย.	254	254	176	78
	ระบาย สะสม	8	161	98	63
	ไหลเข้า สะสม	533	3,081	1,506	1,575
ป่าสักฯ	กักเก็บ 26 ก.ย.	1,035	1,035	699	336
	ระบาย สะสม	355	2,606	1,532	1,074
	ไหลเข้า สะสม	16	338	179	159
กระเสียว	กักเก็บ 26 ก.ย.	190	190	117	73
	ระบาย สะสม	10	340	211	129
	ไหลเข้า สะสม	13	92	34	58
ทับเสลา	กักเก็บ 26 ก.ย.	118	118	35	83

	ระบาย สะสม	0	70	54	16
	ไหลเข้า สะสม	414	5,428	4,892	536
ศรีนครินทร์	กักเก็บ 26 ก.ย.	15,431	15,431	16,458	-1,027
	ระบาย สะสม	141	3,902	2,936	966
	ไหลเข้า สะสม	373	5,980	6,704	-724
วชิราลงกรณ์	กักเก็บ 26 ก.ย.	7,257	7,257	7,777	-520
	ระบาย สะสม	164	3,098	6,397	-3,299
	ไหลเข้า สะสม	3	45	34	11
บางพระ	กักเก็บ 26 ก.ย.	91	91	58	33
	ระบาย สะสม	1	29	25	5
	ไหลเข้า สะสม	10	174	143	31
หนองปลาไหล	กักเก็บ 26 ก.ย.	163	163	150	13
	ระบาย สะสม	9	174	98	75
	ไหลเข้า สะสม	57	280	263	17
คลองสียัด	กักเก็บ 26 ก.ย.	412	412	326	86
	ระบาย สะสม	10	185	114	71
	ไหลเข้า สะสม	35	545	234	312
คลองท่าด่าน	กักเก็บ 26 ก.ย.	210	210	196	14
	ระบาย สะสม	27	542	243	300
	ไหลเข้า สะสม	42	272	135	138
ประแสร์	กักเก็บ 26 ก.ย.	276	276	214	62
	ระบาย สะสม	26	173	113	60
	ไหลเข้า สะสม	49	679	1,250	-571
แก่งกระจาน	กักเก็บ 26 ก.ย.	517	517	606	-89
	ระบาย สะสม	22	408	1,225	-817
	ไหลเข้า สะสม	13	222	823	-601
ปราณบุรี	กักเก็บ 26 ก.ย.	165	165	362	-197
	ระบาย สะสม	1	142	790	-648
	ไหลเข้า สะสม	114	2,584	2,209	375



รัชชประภา	กักเก็บ 26 ก.ย.	4,301	4,301	4,870	-569
	ระบาย สะสม	100	2,134	1,868	266
	ไหลเข้า สะสม	19	1,224	1,059	164
บางกลาง	กักเก็บ 26 ก.ย.	629	629	875	-246
	ระบาย สะสม	31	1,733	1,576	157

## ระดับน้ำท่า

จากรายงานการตรวจวัดระดับน้ำของสถานีวัดน้ำท่ากรมชลประทาน วันที่ 27 ก.ย. 54 ณ เวลา 06.00 น. สถานีที่มีปริมาณน้ำล้นตลิ่ง แสดงตามตารางด้านล่าง

ลุ่มน้ำ	แม่น้ำ	สถานีสำรวจปริมาณน้ำ	ข้อมูลสถิติ		ข้อมูลวันที่ 27 ก.ย. 54 เวลา 06.00น.	
			ระดับตลิ่ง (ม.)	ความจุ(ลบ.ม./วิ)	ระดับน้ำ(ม.)	ปริมาณน้ำ(ลบ.ม./วิ)
ชี	ลำน้ำพอง	E.22B บ้านท่าเมา อ.น้ำพอง จ.ขอนแก่น	9.90	446.00	10.58	545.00
	แม่น้ำชี	E.18 บ้านท่าไคร้ อ.กึ่งทุ่งเขาหลวง จ.ร้อยเอ็ด	9.50	848.00	10.14	1,350.00
		E.20A บ.บ้านฟ้าหายาด อ.มหาชนะชัย จ.ยโสธร	10.00	1,215.00	10.84	1,542.00
น่าน		E.91 บ้านหนองขนวน อ.โกสุมพิสัย จ.มหาสารคาม	11.70	854.00	11.82	878.60
	น่าน	N.5A ที่สะพานเอกาทศรถ อ.เมือง* จ.พิษณุโลก	10.54	1,548.00	10.93	1,734.30
		N.67 สะพานบ้านเกษไชโย อ.ชุมแสง* จ.นครสวรรค์	28.30	1,520.00	28.38	1,544.00
		N.7A บ้านราชช้างขวัญ อ.เมือง* จ.พิจิตร	10.78	1,084.00	11.53	1,370.10
ปราจีนบุรี		N.8A บ้านบางมูลนาก อ.บางมูลนาก* จ.พิจิตร	11.29	1,089.00	11.65	1,163.50
	คลองพระสทิง	Kgt.9 บ้านเขาฉกรรจ์ อ.เขาฉกรรจ์ จ.สระแก้ว	8.19	348.00	9.08	437.00
	ปราจีนบุรี	Kgt.1 บ้านในเมือง อ.เมือง จ.ปราจีนบุรี	4.13	774.00	4.53	854.00
		Kgt.3 บ้านกบินทร์ อ.กบินทร์บุรี จ.ปราจีนบุรี	9.68	525.00	10.20	562.40
ป่าสัก	ป่าสัก	S.42 บ้านปอวัง อ.วิเชียรบุรี จ.เพชรบูรณ์	10.20	186.00	11.75	489.00
ภาคใต้ฝั่งตะวันตก	ตะกั่วป่า	X.186 บ้านตลาดเก่า อ.ตะกั่วป่า จ.พังงา	3.33	337.00	3.45	364.50
มูล	มูล	M.5 บ้านเมืองคง อ.ราชสีห์ จ.ศรีสะเกษ	8.10	1,085.00	9.23	1,493.00
		M.6A บ้านสตึก อ.สตึก จ.บุรีรัมย์	5.40	303.00	6.52	575.00
		M.7 สะพานเสรีประชาธิปไตย อ.เมือง จ.อุบลราชธานี	7.00	2,600.00	9.24	4,168.00
	ลำชี	M.26A ละลูน อ.กระสัง จ.บุรีรัมย์	6.90	77.00	7.65	97.70
	ลำปลายมาศ	M.185 บ้านไผ่น้อย อ.ลำปลายมาศ จ.บุรีรัมย์	7.10	142.00	7.65	233.50
	ห้วยขยุง	M.176 บ้านโนนศรีโคโล อ.กันทรารมย์ จ.ศรีสะเกษ	9.30	268.00	9.70	295.80
	ห้วยทับทัน	M.42 บ้านห้วยทับทัน อ.ห้วยทับทัน จ.ศรีสะเกษ	8.00	131.00	8.92	197.00
	ห้วยสำราญ	M.9 บ้านหนองหญ้าปล้อง อ.เมือง จ.ศรีสะเกษ	9.00	205.00	9.94	249.20

ยม	ยม	Y.16 บ้านบางระกำ อ.บางระกำ จ.พิษณุโลก	7.15	357.00	11.12	1,226.00
		Y.17 บ้านสามง่าม อ.สามง่าม จ.พิจิตร	5.56	363.00	6.92	1,402.00
เจ้าพระยา	สะแกกรัง	Ct.2A หน้าศาลากลาง อ.เมือง* จ.อุทัยธานี	21.34	482.00	21.45	648.00
	เจ้าพระยา	C.13 ที่ท้ายเขื่อนเจ้าพระยา อ.สรรพยา* จ.ชัยนาท	16.34	2,840.00	17.80	3,685.00
		C.2 ที่ค่ายจิรประวัติ อ.เมือง* จ.นครสวรรค์	26.30	3,500.00	26.64	4,272.00
		C.3 บ้านบางพุทรา อ.เมือง* จ.สิงห์บุรี	11.70	2,340.00	12.93	2,895.00
		C.35 สะพานรยนต์ อ.พระนครศรีอยุธยา จ.อยุธยา	4.58	1,155.00	5.19	1,302.00

## ปริมาณน้ำไหลผ่านในแม่น้ำเจ้าพระยาและแม่น้ำป่าสัก

จากรายงานปริมาณน้ำไหลผ่านในแม่น้ำเจ้าพระยาจากสถานีตรวจวัดของกรมชลประทานที่สถานี C.2 ค่ายจิรประวัติ จ.นครสวรรค์ และที่สถานี C.13 ท้ายเขื่อนเจ้าพระยา จ.ชัยนาท พบว่าช่วงวันที่ 21 - 27 ก.ย. 54 ปริมาณน้ำไหลผ่านที่ค่ายจิรประวัติเพิ่มขึ้นอย่างต่อเนื่อง โดยในวันที่ 27 ก.ย. 54 ปริมาณน้ำไหลผ่านอยู่ที่ 4,272 ลบ.ม./วินาที ส่วนที่สถานีท้ายเขื่อนเจ้าพระยา ปริมาณน้ำไหลผ่านลดลงอย่างต่อเนื่อง โดยในวันที่ 27 ก.ย. 54 ปริมาณน้ำไหลผ่านอยู่ที่ 3,685 ลบ.ม./วินาที และสถานีบางไทร จ.พระนครศรีอยุธยา ปริมาณน้ำไหลผ่านวันที่ 27 ก.ย. 54 อยู่ที่ 3,195 ลบ.ม./วิ สำหรับที่เขื่อนพระรามหก แม่น้ำป่าสัก ปริมาณน้ำระบายเพิ่มขึ้นอย่างต่อเนื่อง โดยในวันที่ 27 ก.ย. 54 การระบายอยู่ที่ 1,120 ลบ.ม./วินาที

สถานีสำรวจปริมาณน้ำ	ความจุลำน้ำ (ลบ.ม./วิ)	ปริมาณน้ำไหลผ่าน(ลบ.ม./วิ)						
		2011-09-21	2011-09-22	2011-09-23	2011-09-24	2011-09-25	2011-09-26	2011-09-27
ที่ท้ายเขื่อนเจ้าพระยา อ.สรรพยา* จ.ชัยนาท	2,840	3,721	3,715	3,706	3,706	3,703	3,697	3,685
ที่ค่ายจิรประวัติ อ.เมือง* จ.นครสวรรค์	3,500	4,038	4,128	4,182	4,200	4,236	4,254	4,272
เขื่อนพระรามหก อ.ท่าเรือ จ.พระนครศรีอยุธยา	-	530	539	553	650	743	986	1,120
สถานีบางไทร อ.บางไทร จ.พระนครศรีอยุธยา	3,600	2,981	3,099	3,096	3,098	3,170	3,213	3,195

## รายงานระดับน้ำน้อยวิกฤติ

จากรายงานการตรวจวัดระดับน้ำของสถานีวัดน้ำท่ากรมชลประทาน วันที่ 27 ก.ย. 54 ณ เวลา 06.00 น. สถานีที่มีระดับน้ำอยู่ในเกณฑ์น้อยวิกฤติ แสดงดังตารางด้านล่าง

ลุ่มน้ำ	แม่น้ำ	สถานีสำรวจปริมาณน้ำ	ข้อมูลสถิติ		ข้อมูลวันที่ 27 ก.ย. 54 เวลา 06.00น.	
			ระดับตลิ่ง (ม.)	ความจุ(ลบ.ม./วิ)	ระดับน้ำ (ม.)	ปริมาณน้ำ(ลบ.ม./วิ)
ชายฝั่งทะเลตะวันออก	ค.หินดาด	Z.21 บ้านโป่งน้ำร้อน อ.มะขาม จ.จันทบุรี	7.49	263.00	1.93	21.70
	แม่กวง	Z.21 บ้านโป่ง อ.สันกำแพง จ.จันทบุรี	7.49	263.00	1.93	21.70
ทะเลสาบสงขลา	ค.นาท่อม	X.170 บ้านลำ อ.กิ่งอ.ศรีนครินทร์ จ.พัทลุง	27.38	1,114.00	20.53	7.10
	คลองท่าแค	X.68 บ้านท่าแค อ.เมือง จ.พัทลุง	15.08	59.00	12.15	0.00
	อู่ตะเภา	X.44 บ้านหาดใหญ่ใน อ.หาดใหญ่ จ.สงขลา	7.40	508.00	0.07	7.10
ปราจีนบุรี	คลองยาง	Kgt.14 บ้านทุ่งแฝก อ.นาดี จ.ปราจีนบุรี	7.06	345.00	1.80	9.50
	ห้วยโสมง	Kgt.15A บ้านแก่งดินสอ อ.นาดี จ.ปราจีนบุรี	9.07	776.00	3.57	52.50
ปึง		P.84 บ้านพันตน อ.แม่วาง จ.เชียงใหม่	4.00	60.00	2.05	27.00
ภาคใต้ฝั่งตะวันตก	ค.บางใหญ่	X.190A บ้านเกิดโฮ้ อ.กระบุรี จ.ภูเก็ต	17.13	35.00	14.77	0.50



		X.191 ร.ร.สตรีภูเก็ต อ.เมือง จ.ภูเก็ต	4.91	29.00	1.82	2.40
	ค.หาดส้ม แป้น	X.204 บ้านหาดส้มแป้น อ.เมือง จ.ระนอง	136.45	272.00	133.50	3.00
	คลองละงู	X.150 บ้านท่าเคียน อ.ละงู จ.สตูล	12.86	293.00	7.03	28.60
ภาคใต้ฝั่งตะวันออก	ค.ท่าดี	X.203 บ้านนาป่า อ.เมือง จ.นครศรี ธรรมราช	11.00	76.00	7.70	0.50
		X.55 บ้านท่าใหญ่ อ.ลานสกา จ.นครศรี ธรรมราช	22.23	230.00	17.00	0.00
	คลองกลาย	X.149 บ้านหัวนา อ.นบพิตำ จ.นครศรี ธรรมราช	33.96	1,370.00	28.90	13.50
	สายบุรี	X.184 บ้านซากอ อ.ศรีสาคร จ.นราธิวาส	31.80	1,595.00	23.73	38.10
	โก-ลก	X.119A บ้านป่าเสม็ด อ.สุโขทัย จ. นราธิวาส	9.28	382.00	4.33	21.90
มุล	ห้วยละโอ่ง	M.155 บ้านนาฝื่อ อ.เมือง จ.อำนาจเจริญ	5.80	300.00	1.08	5.80
สะแกกรัง	สะแกกรัง	Ct.5A บ้านปางมะค่า อ.ขามเฒ่า จ.ชัยภูมิ	107.70	495.00	103.71	25.00
เจ้าพระยา	ห้วยขุนแก้ว	C.30 บ้านสมอทอง อ.ห้วยคต จ.อุทัยธานี	110.12	1,200.00	102.43	7.90
	ห้วยทับเสลา	Ct.9 บ้านบึงอ้ายเจียม อ.ลานสัก จ. อุทัยธานี	127.47	280.00	123.56	1.70
เพชรบุรี	ค.ทับสะแก	Gt.9 บ้านกลาง อ.ทับสะแก จ.ประจวบฯ	3.85	70.00	0.77	0.40