

**รายงานข้อมูลน้ำรายสัปดาห์ ครั้งที่ 38/2554**  
**(ระหว่างวันที่ 14-20 ก.ย. 54 )**

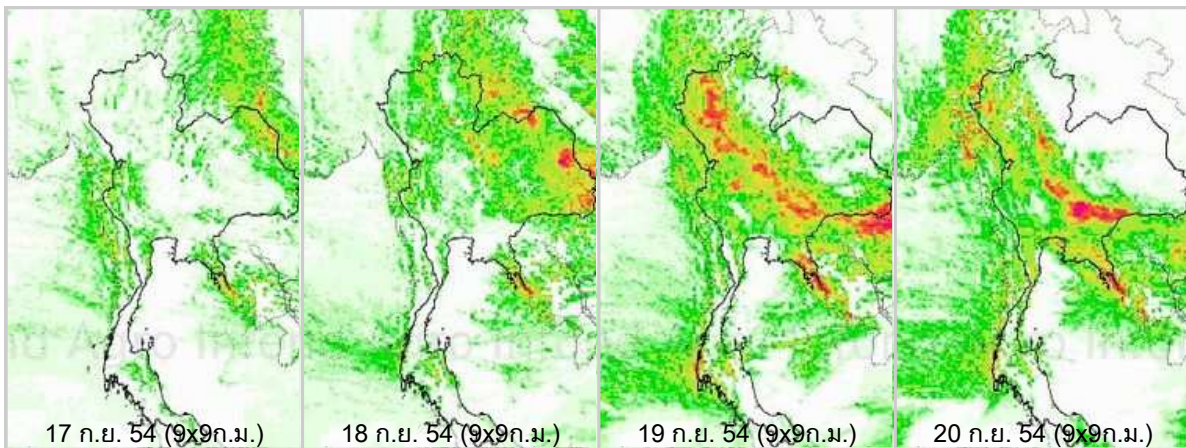
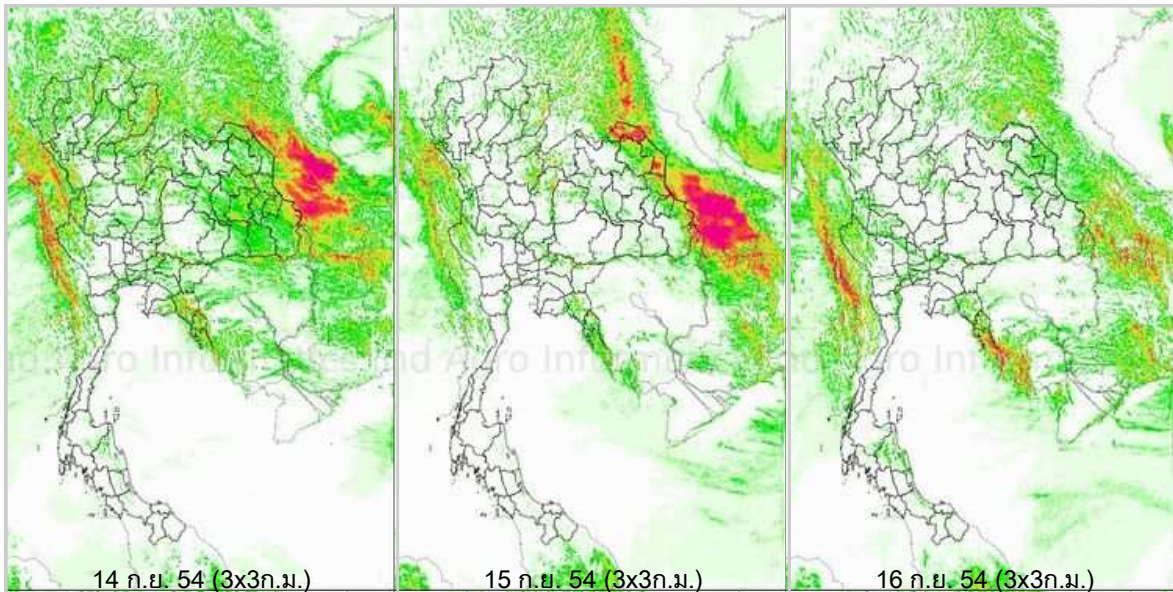
**สรุปข้อมูลน้ำรายสัปดาห์**

1. สัปดาห์ปริมาณฝนลดลงจากสัปดาห์ที่แล้วกเว้นภาคตะวันออกเฉียงเหนือตอนบนที่มีปริมาณฝนเพิ่มขึ้นค่อนข้างมาก โดยเฉพาะที่จังหวัดหนองคาย นครพนม เลย ส่วนภาคตะวันออกเฉียงเหนือตอนล่างมีฝนมากบริเวณจังหวัดหนองบัวลำภูและจังหวัด อุบลราชธานี ส่วนภาคเหนือถึงแม่โดยภาพรวมจะมีปริมาณฝนลดลง แต่ยังคงมีฝนมากบริเวณจังหวัดเชียงราย น่าน ลำปาง ลำพูน และสุโขทัย ภาคตะวันออกมีฝนมากบริเวณจังหวัดตราด ส่วนภาคใต้มีฝนมากทางด้านตะวันตกของภาคบริเวณจังหวัดพังงา ระนอง จากการตรวจวัดปริมาณฝนสะสม 7 วัน ของสถานีตรวจอากาศกรมอุตุนิยมวิทยา พบว่าปริมาณฝนสะสมสูงสุดอยู่ที่สถานีหนองคาย นครพนม และ นครพนม สกษ. โดยวัดปริมาณฝนได้ 362.3 , 331.4 และ 226.9 มิลลิเมตร ตามลำดับ
2. อุณหภูมิพื้นผิวน้ำทะเลฝั่งอ่าวไทยและฝั่งอันดามันช่วงวันที่ 13-14 กันยายน อยู่ที่ประมาณ 24-26 องศาเซลเซียส หลังจากนั้นได้เพิ่มขึ้นเป็น 26-28 องศาเซลเซียส จนถึงปลายสัปดาห์ ส่วนฝั่งอ่าวไทยอุณหภูมิอยู่ที่ประมาณ 28-30 องศาเซลเซียส ยกเว้นวันที่ 19 ก.ย. ที่อุณหภูมิลดลง 1-2 องศาเซลเซียส ด้านความสูงของคลื่นช่วงต้นสัปดาห์ ความสูง ของคลื่นฝั่งอันดามันอยู่ที่ประมาณ 2-4 เมตร หลังจากนั้นได้ลดลงอย่างต่อเนื่อง จนอยู่ที่ประมาณ 1-2 เมตร ในช่วงปลายสัปดาห์ ส่วนฝั่งอ่าวไทยช่วงต้นสัปดาห์ความสูงของคลื่นอยู่ที่ประมาณ 1-2 เมตร หลังจากนั้น ได้เพิ่มขึ้นเป็น 1-3 เมตร ในช่วงปลายสัปดาห์
3. รายงานข้อมูลน้ำในเขื่อนจากกรมชลประทาน ณ วันที่ 19 ก.ย. 54 พบว่าในช่วงหนึ่งสัปดาห์ที่ผ่านมามีปริมาณน้ำเก็บกักทั่วประเทศอยู่ที่ 59,897 ล้านลูกบาศก์เมตร ซึ่งเพิ่มขึ้นจากสัปดาห์ที่แล้ว ( 12 ก.ย. 54) 3,179 ล้านลูกบาศก์เมตร โดยเขื่อนภูมิพลมีปริมาณน้ำเพิ่มขึ้น 686 ล้านลูกบาศก์เมตร ทำให้มีปริมาณน้ำเทียบระดับกักเก็บอยู่ที่ 88% ส่วนเขื่อนสิริกิติ์ ปริมาณน้ำเพิ่มขึ้นเพียง 36 ล้านลูกบาศก์เมตร ทำให้มีปริมาณน้ำเทียบระดับกักเก็บอยู่ที่ 96% นอกจากนี้ยังมีเขื่อนที่มีปริมาณ น้ำกักเก็บเพิ่มขึ้นค่อนข้างมาก ได้แก่ เขื่อนลำปาว ปริมาณน้ำกักเก็บเพิ่มขึ้น 150 ล้านลูกบาศก์เมตร เขื่อนอุบลรัตน์ปริมาณน้ำ เพิ่มขึ้น 602 ล้านลูกบาศก์เมตร เขื่อนสิรินธรปริมาณน้ำเพิ่มขึ้น 154 ล้านลูกบาศก์เมตร เขื่อนป่าสักปริมาณน้ำเพิ่มขึ้น 263 ล้านลูกบาศก์เมตร เขื่อนศรีนครินทร์ปริมาณน้ำกักเก็บเพิ่มขึ้น 559 ล้านลูกบาศก์เมตร และเขื่อนวชิราลงกรณ ปริมาณน้ำเพิ่มขึ้น 303 ล้านลูกบาศก์เมตร ส่วนเขื่อนที่มีปริมาณน้ำเทียบระดับกักเก็บมากกว่า 80% ได้แก่ เขื่อนป่าสักฯ (112%) ศรีนครินทร์ (85%) วชิราลงกรณ (80%) ประแสร์ (105%) หนองปลาไหล (99%) คลองท่าด่าน (90%) คลองสิียด (87%) น้ำอูน (108%) ห้วยหลวง (97%) น้ำพุง (96%) ลำปาว (92%) ลำแซะ (91%) สิรินธร (88%) ลำพระเพลิง (88%) มูลบน (85%) ลำตะคอง (82%) อุบลรัตน์ (80%) แควน้อย (99%) สิริกิติ์ (96%) แม่กวง (95%) ก้วคอบหมา (94%) แม่งัด (88%) และ ภูมิพล (88%)
4. จากรายงานปริมาณน้ำไหลผ่านในแม่น้ำเจ้าพระยาจากสถานีตรวจวัดของกรมชลประทานที่สถานี C.2 ค่ายจิริประวัติ จ.นครสวรรค์ และที่สถานี C.13 ท้ายเขื่อนเจ้าพระยา จ.ชัยนาท พบว่าช่วงวันที่ 14 - 20 ก.ย. 54 ปริมาณน้ำไหลผ่านใน แม่น้ำเจ้าพระยา เพิ่มขึ้นอย่างต่อเนื่อง โดยในวันที่ 20 ก.ย. 54 ปริมาณน้ำไหลผ่านที่สถานีค่ายจิริประวัติ อยู่ที่ 3,864 ลบ.ม./วินาที สถานีท้ายเขื่อนเจ้าพระยา ปริมาณน้ำไหลผ่านอยู่ที่ 3,715 ลบ.ม./วินาที และสถานีบางไทร จ.พระนครศรีอยุธยา ปริมาณน้ำ ไหลผ่านอยู่ที่ 2,936 ลบ.ม./วิ สำหรับที่เขื่อนพระรามหก แม่น้ำป่าสัก ปริมาณน้ำระบาย ณ วันที่ 20 ก.ย. 54 อยู่ที่ 501 ลบ.ม./วินาที
5. จากการตรวจวัดข้อมูลน้ำท่าจากสถานีวัดน้ำท่ากรมชลประทาน วันที่ 13 ก.ย. 54 เวลา 6.00 น. สถานีที่มีระดับน้ำล้นตลิ่ง ได้แก่ C.13 ที่ท้ายเขื่อนเจ้าพระยา อ. สรรพยา จ. ชัยนาท C.2 ที่ค่ายจิริประวัติ อ. เมือง จ. นครสวรรค์ C.3 บ้านบางพุฒรา อ. เมือง จ. สิงห์บุรี C.35 สะพานรณงค์ อ. พระนครศรีอยุธยา จ. อยุธยา E.18 บ้านท่าไคร้ อ. กิ่งกุ่มเขาหลวง จ. ร้อยเอ็ด E.20A บ.บ้านฟ้าหยาด อ. มหาชนะชัย จ. ยโสธร E.23 บ้านค่าย อ. เมือง จ. ชัยภูมิ Kgt.1 บ้านในเมือง อ. เมือง จ. ปราจีนบุรี Kgt.12 บ้านแก้ง อ. เมือง จ. สระแก้ว Kgt.3 บ้านกบินทร์ อ. กบินทร์บุรี จ. ปราจีนบุรี Kh.58A บ้านฟากเลย อ. เมือง จ. เลย M.176 บ้านโนนศรีโคตร อ. กันทรารมย์ จ. ศรีสะเกษ M.26A ละลูน อ. กระสัง จ. บุรีรัมย์ M.42 บ้านห้วยทับทัน อ. ห้วยทับทัน จ. ศรีสะเกษ M.5 บ้านเมืองคง อ. ราษีไศล จ. ศรีสะเกษ M.6A บ้านสตึก อ. สตึก จ. บุรีรัมย์ M.7 สะพานเสรีประชาธิปไตย อ. เมือง จ. อุบลราชธานี M.9 บ้านหนองหญ้าปล้อง อ. เมือง จ. ศรีสะเกษ N.5A ที่สะพานเอกาทศรถ อ. เมือง จ. พิษณุโลก N.67 สะพานบ้านเกษไชโย อ. ชุมแสง จ. นครสวรรค์ N.7A บ้านราชช้างขวัญ อ. เมือง จ. พิจิตร N.8A บ้านบางมูลนาก อ. บางมูลนาก จ. พิจิตร P.17 บ้านท่าจั่ว อ. บรรพตพิสัย จ. นครสวรรค์ P.5 สะพานท่าสิงห์พิทักษ์ อ. เมือง จ. ลำพูน S.42 บ้านบ่อวัง อ. วิเชียรบุรี จ. เพชรบูรณ์ W.4A บ้านวังหมัน อ. สามเงา จ. ตาก X.56 บ้านประดู่ อ. ห้วยยอด จ. ตรัง Y.16 บ้านบางระกำ อ. บางระกำ จ. พิษณุโลก Y.17 บ้านสามง่าม อ. สามง่าม จ. พิจิตร Y.33 บ้านคลองตาล อ. ศรีสำโรง จ. สุโขทัย Z.10 บ้านศรีบัวทอง อ. เขาสมิง จ. ตราด

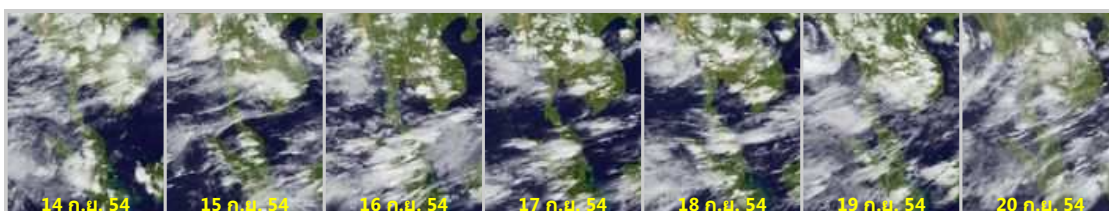
**แผนภาพคาดการณ์ปริมาณฝนรายวันล่วงหน้า 7 วัน ความละเอียด 3x3 กิโลเมตร และ 9x9 กิโลเมตร จากแบบจำลองสภาพอากาศ(WRF Model) คาดการณ์เมื่อวันที่ 14 ก.ย. 54**

จากแผนภาพคาดการณ์ปริมาณฝนรายวันล่วงหน้า 7 วัน ความละเอียด 3x3 กิโลเมตร และ 9x9 กิโลเมตร จากแบบจำลองสภาพอากาศ WRF โดยคาดการณ์เมื่อวันที่ 14 กันยายน 2554 ผลลัพธ์ที่ได้คือช่วงต้นสัปดาห์มีฝนตกบริเวณภาคเหนือ ภาคตะวันออกเฉียงเหนือและภาคตะวันออก ต่อมาในช่วงกลางสัปดาห์ปริมาณฝนลดลงในทุกพื้นที่ของประเทศ และกลับมาเพิ่มขึ้นอีกครั้งในช่วงปลายสัปดาห์ครอบคลุมพื้นที่ภาคตะวันออกเฉียงเหนือ ภาคตะวันออก ภาคกลาง และภาคเหนือ

โดยผลลัพธ์ที่ได้จากแบบจำลองมีความสอดคล้องใกล้เคียงกับเหตุการณ์ที่เกิดขึ้นจริง เมื่อเปรียบเทียบกับภาพเรดาร์ตรวจอากาศของกรมอุตุนิยมวิทยา เรดาร์ของสำนักงานฝนหลวง แผนภาพแสดงปริมาณฝนสะสมของสถาบันวิจัยทหารเรืออเมริกา และแผนภาพแสดงปริมาณฝนสะสมของ NASA

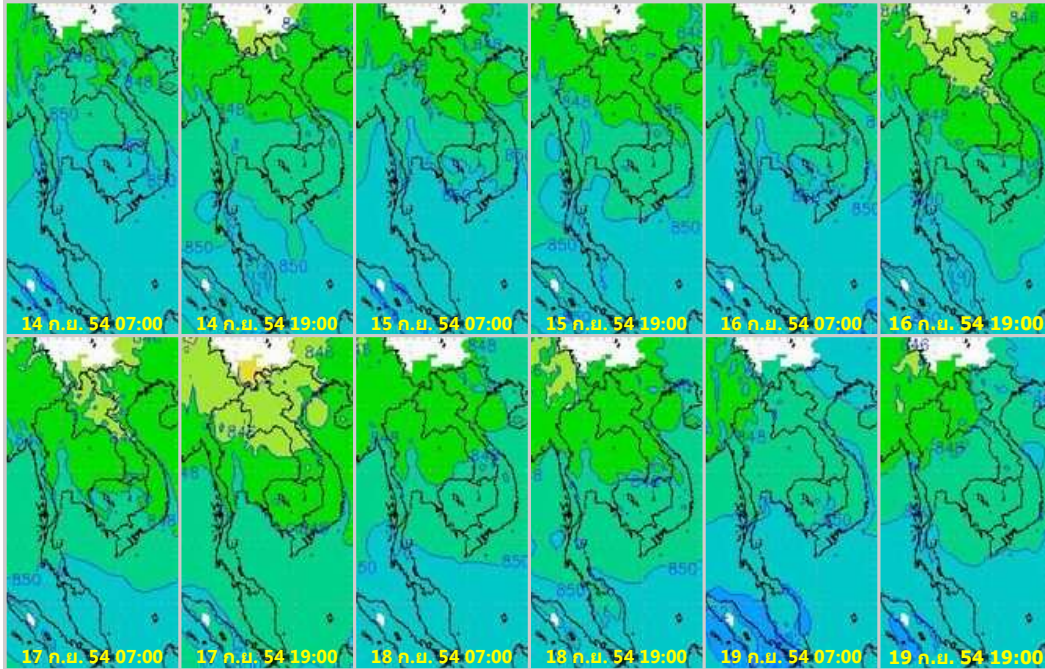


**ภาพถ่ายดาวเทียม Goes-9 (7 - 20 ก.ย. 54)**



จากภาพถ่ายดาวเทียม Goes-9 พบว่าช่วงต้นสัปดาห์และช่วงปลายสัปดาห์มีกลุ่มเมฆค่อนข้างหนาปกคลุมบริเวณภาคตะวันออกเฉียงเหนือและภาคเหนือ ทำให้ช่วงเวลาดังกล่าวมีฝนค่อนข้างมากในพื้นที่

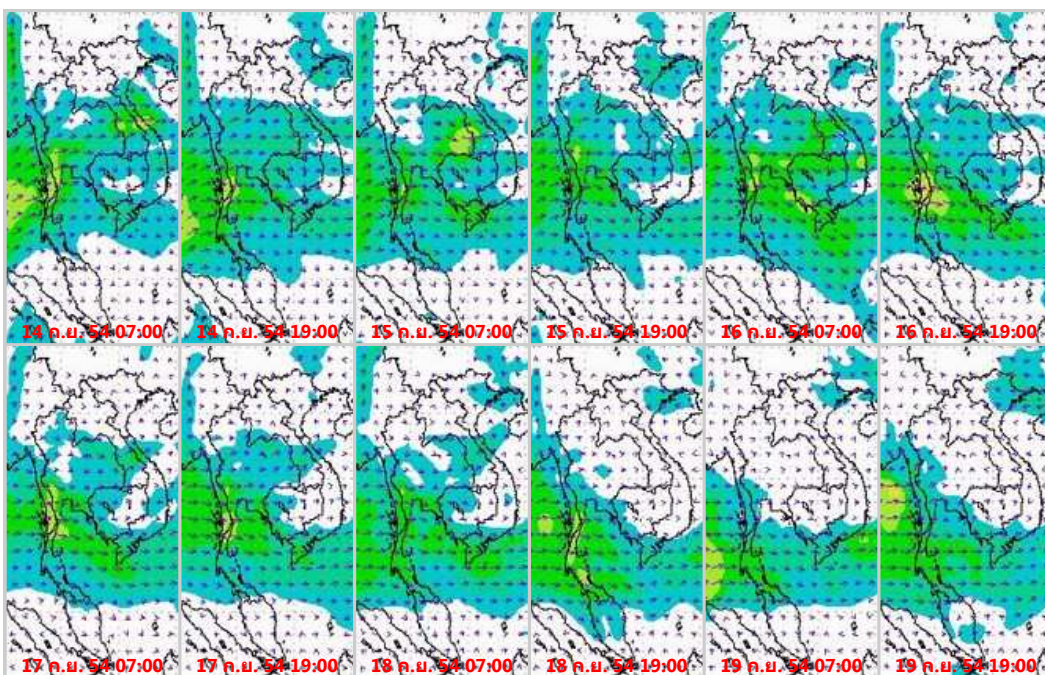
**แผนที่อากาศที่ระดับ 1.5 กิโลเมตร เหนือระดับน้ำทะเล จากแบบจำลองสภาพอากาศ WRF**

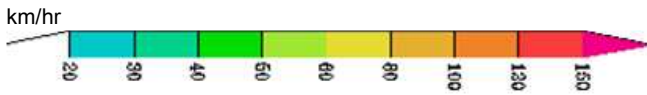


hPa

จากภาพแผนที่อากาศที่ระดับ 1.5 กิโลเมตร เหนือระดับน้ำทะเล พบว่าวันที่ 14 ก.ย. เริ่มมีร่องความกดอากาศพาดผ่านบริเวณภาคเหนือและภาคตะวันออกเฉียงเหนือตอนบน หลังจากนั้นได้เคลื่อนลงมาทางตอนล่างอย่างต่อเนื่อง จนถึงวันที่ 17 ก.ย. ที่ร่องความกดอากาศมีค่าสูงสุดอยู่ที่ 844-846 hPa หลังจากนั้นร่องความกดอากาศได้เคลื่อนตัวขึ้นสู่ตอนบนอีกครั้ง

**แผนที่ความเร็วลม 1.5 กิโลเมตร เหนือระดับน้ำทะเล จากแบบจำลองสภาพอากาศ WRF**

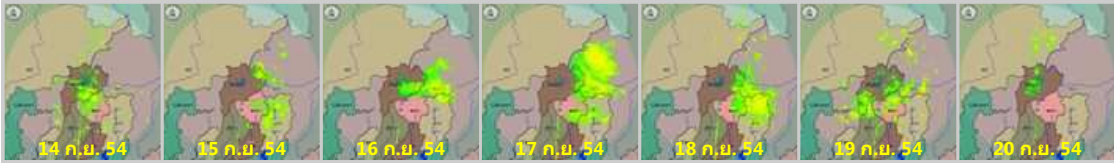




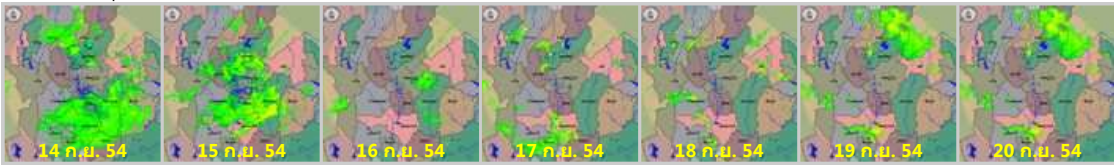
จากภาพแผนที่ความเร็วลมในระดับ 1.5 กิโลเมตร เหนือระดับน้ำทะเล พบว่าลมมรสุมตะวันตกเฉียงใต้ มีกำลังอ่อนลงจากสัปดาห์ที่แล้ว โดยมีความเร็วลมสูงสุดอยู่ระหว่าง 50-60 กิโลเมตรต่อชั่วโมง พัดผ่าน

**เครือข่ายภาพเรดาร์กรมอุตุนิยมวิทยา (7 - 20 ก.ย. 54)**

**เรดาร์เชียงใหม่**



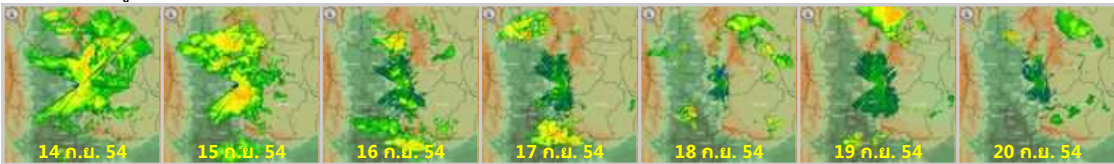
**เรดาร์พิษณุโลก**



**ลำพูน**



**เรดาร์เพชรบูรณ์**



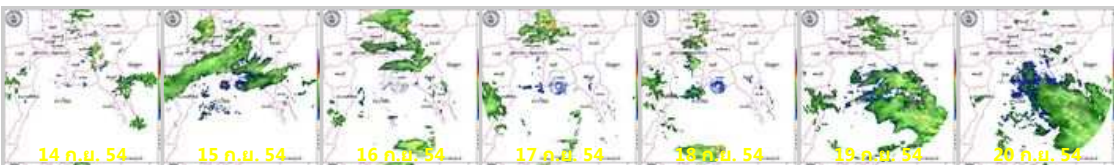
**อุบลราชธานี**



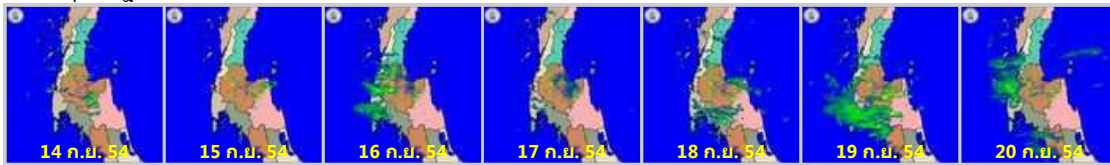
**สกลนคร**



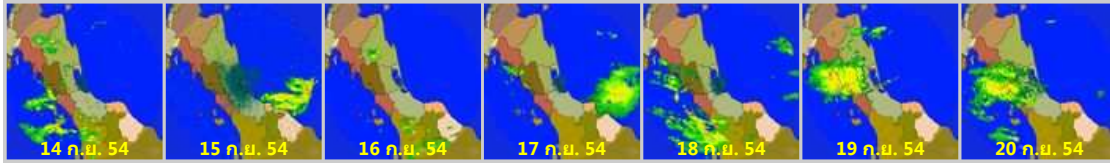
**เรดาร์ระยอง**



**เรดาร์สุราษฎร์ธานี**



**เรดาร์สงขลา**



**เครือข่ายภาพเรดาร์สำนักงานฝนหลวงและการบินเกษตร (14 - 20 ก.ย. 54)**

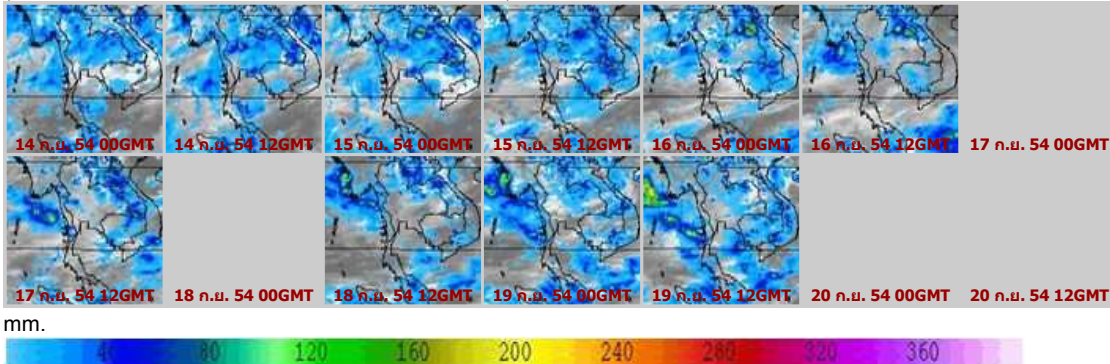
**เรดาร์พินาย**



ข้อมูลจากเครือข่ายภาพเรดาร์กรมอุตุนิยมวิทยา และจากสำนักงานฝนหลวง พบว่าบริเวณภาคเหนือ ภาคกลาง มีฝนตกกระจายตัวในบางพื้นที่ตลอดทั้งสัปดาห์ ส่วนภาคตะวันออกเฉียงเหนือและภาคตะวันออกมีฝนมากในช่วงต้นสัปดาห์ และปลายสัปดาห์ ภาคใต้มีฝนมากช่วงปลายสัปดาห์

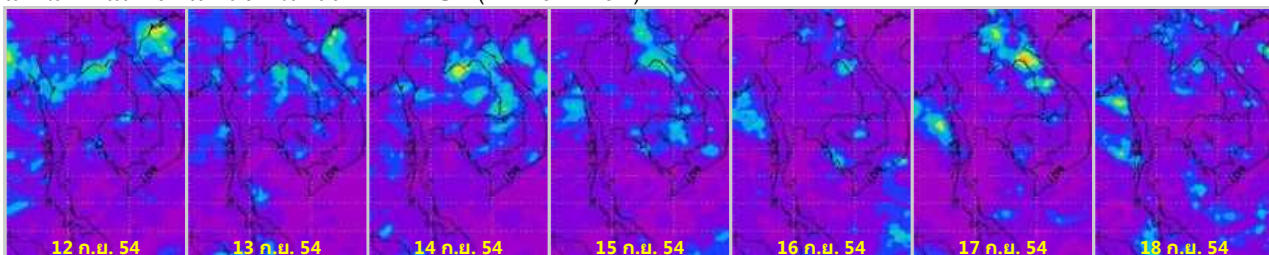
**แผนภาพแสดงปริมาณฝนสะสมจากสถาบันวิจัยทหารเรืออเมริกา**

(14 - 20 ก.ย. 54 วันละ 2 ภาพ 00GMT และ 12GMT)

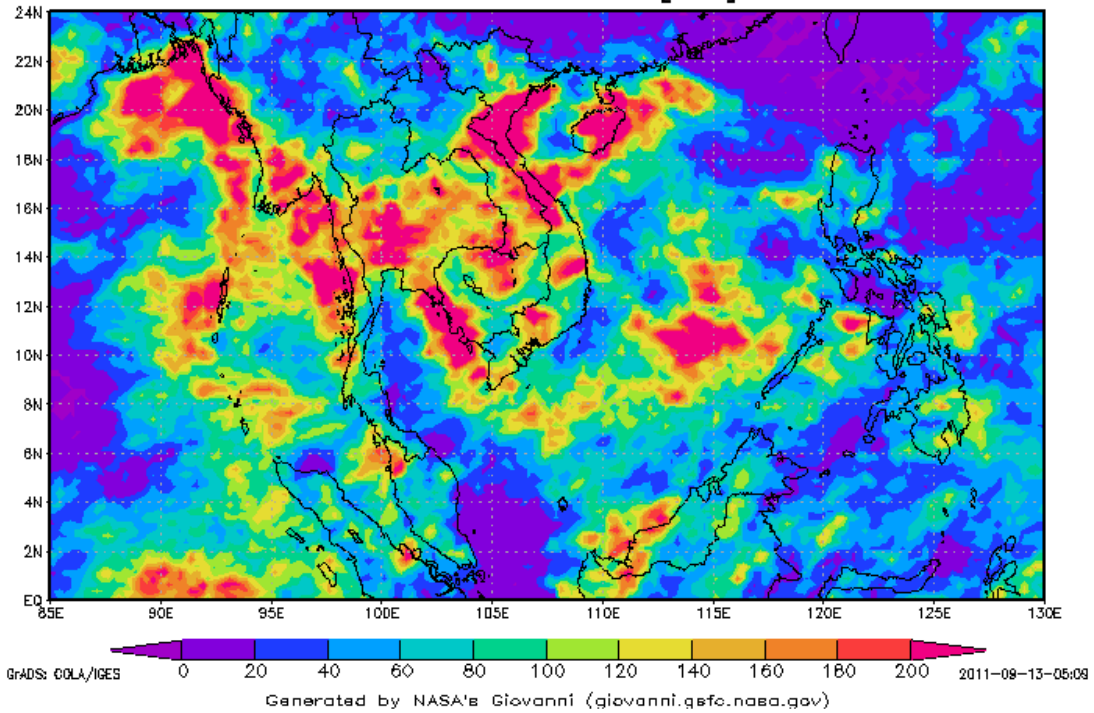


จากแผนภาพแสดงปริมาณฝนสะสมของสถาบันวิจัยทหารเรืออเมริกา พบว่าวันที่ 14 ก.ย. 54 มีกลุ่มฝนกระจุกตัวกันมากบริเวณภาคเหนือ ภาคตะวันออกเฉียงเหนือ และภาคตะวันออก ต่อมาในวันที่ 15 ก.ย. 54 กลุ่มฝนกระจุกตัวกันเพิ่มมากขึ้นจากวันก่อนหน้า โดยเฉพาะบริเวณภาคตะวันออกเฉียงเหนือตอนบนและบริเวณจังหวัดอุบลราชธานีและหนองบัวลำภู วันที่ 16-17 ก.ย. 54 ปริมาณฝนลดลง ต่อมาในวันที่ 18-19 ก.ย. เริ่มมีฝนอีกครั้งบริเวณภาคเหนือและภาคตะวันออกเฉียงเหนือตอนบน

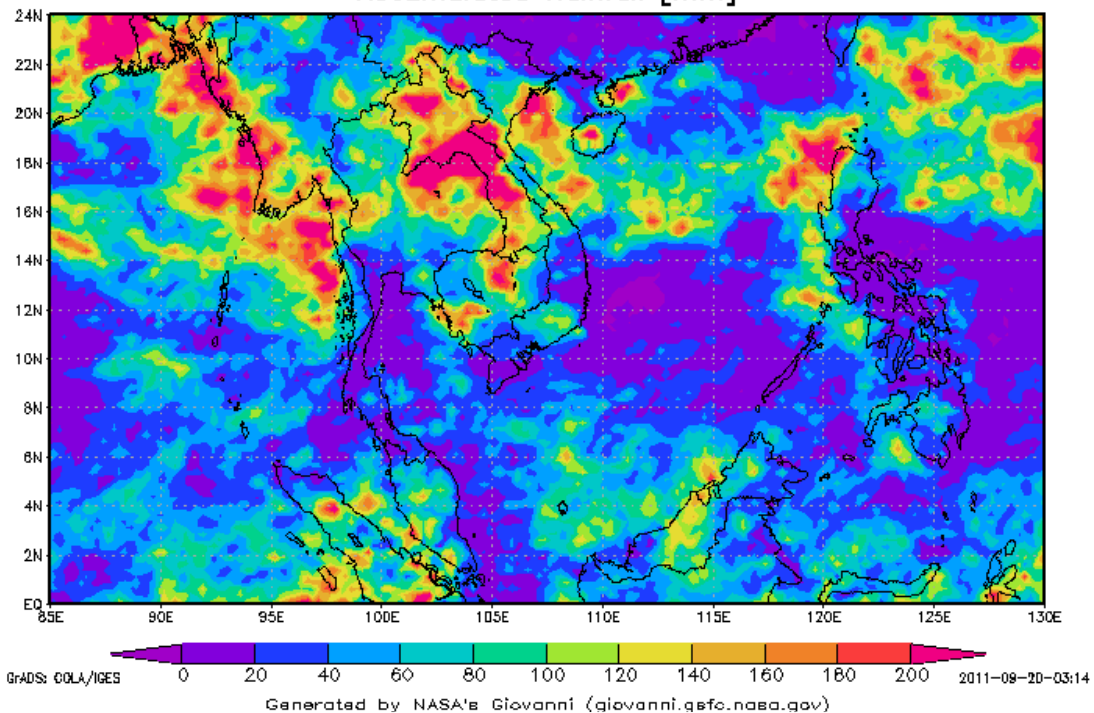
**แผนภาพแสดงปริมาณฝนสะสมจาก NASA (12 - 18 ก.ย. 54 )**



3-hourly TMPA-RT 00Z05Sep2011-00Z12Sep2011  
Accumulated Rainfall [mm]



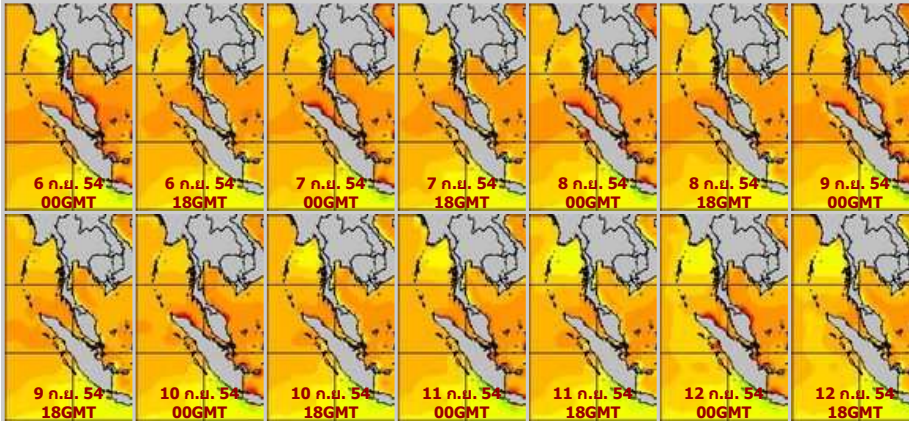
3-hourly TMPA-RT 00Z12Sep2011-00Z19Sep2011  
Accumulated Rainfall [mm]



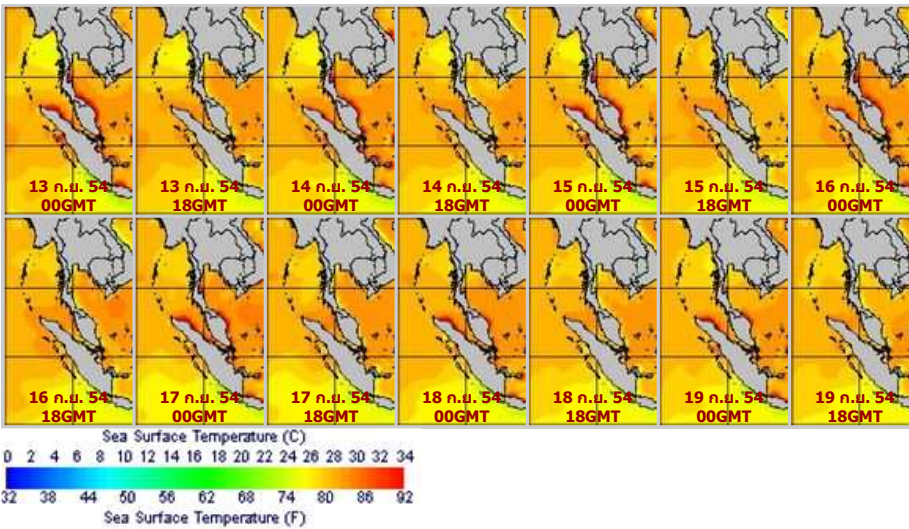
จากแผนภาพแสดงปริมาณฝนสะสมของ NASA พบว่าสัปดาห์นี้กลุ่มฝนกระจุกตัวกันน้อยลง ยกเว้นภาคตะวันออกเฉียงเหนือตอนบนที่ปริมาณฝนกระจุกตัวกันค่อนข้างมาก

แผนภาพแสดงอุณหภูมิพื้นผิวน้ำทะเล (13 - 19 ก.ย. 54 วันละ 2 ภาพ 06GMT และ 18GMT)

สัปดาห์ก่อนหน้า



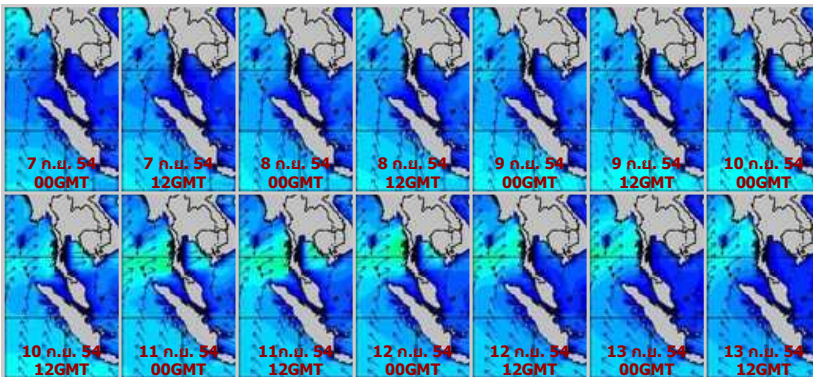
สัปดาห์นี้



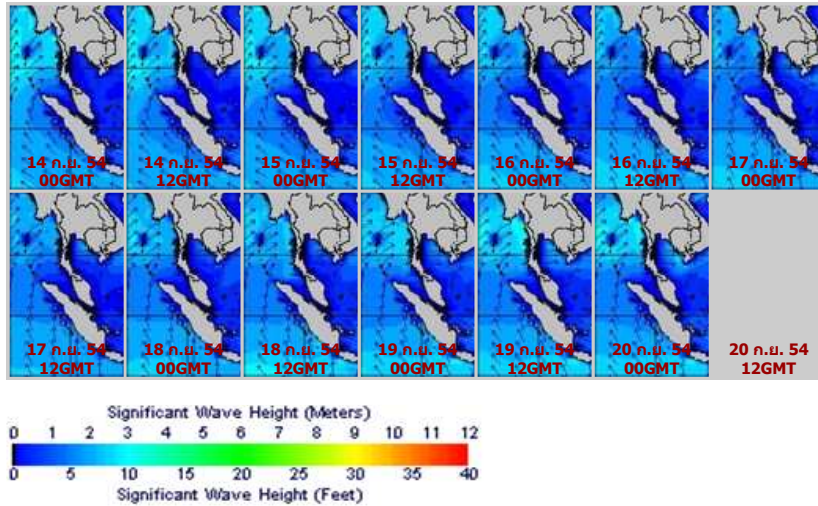
จากแผนภาพแสดงอุณหภูมิพื้นผิวน้ำทะเลฝั่งอ่าวไทยและฝั่งอันดามันช่วงวันที่ 13-14 กันยายน พบว่าอุณหภูมิฝั่งอันดามันอยู่ที่ประมาณ 24-26 องศาเซลเซียส หลังจากนั้นได้เพิ่มขึ้นเป็น 26-28 องศาเซลเซียส จนถึงปลายสัปดาห์ ส่วนฝั่งอ่าวไทยอุณหภูมิอยู่ที่ประมาณ 28-30 องศาเซลเซียส ยกเว้นวันที่ 19 ก.ย. ที่อุณหภูมิลดลง 1-2 องศาเซลเซียส

แผนภาพแสดงความสูงของคลื่น (14 - 20 ก.ย. 54 วันละ 2 ภาพ 00GMT และ 12GMT)

สัปดาห์ก่อนหน้า



## สัปดาห์นี้



แผนภาพแสดงความสูงของคลื่นบริเวณฝั่งอ่าวไทยและอันดามัน พบว่าช่วงต้นสัปดาห์ความสูงของคลื่นฝั่งอันดามันอยู่ที่ประมาณ 2-4 เมตร หลังจากนั้นได้ลดลงอย่างต่อเนื่อง จนอยู่ที่ประมาณ 1-2 เมตร ในช่วงปลายสัปดาห์ ส่วนฝั่งอ่าวไทยช่วงต้นสัปดาห์ความสูงของคลื่นอยู่ที่ประมาณ 1-2 เมตร หลังจากนั้นได้เพิ่มขึ้นเป็น 1-3 เมตร ในช่วงปลายสัปดาห์

## ปริมาณฝน

สัปดาห์ปริมาณฝนลดลงจากสัปดาห์ที่แล้วยกเว้นภาคตะวันออกเฉียงเหนือตอนบนที่มีปริมาณฝนเพิ่มขึ้นค่อนข้างมาก โดยเฉพาะที่จังหวัดหนองคาย นครพนม เลย ส่วนภาคตะวันออกเฉียงเหนือตอนล่างมีฝนมากบริเวณจังหวัดหนองบัวลำภูและ จังหวัด อุบลราชธานี ส่วนภาคเหนือถึงแม่โดยภาพรวมจะมีปริมาณฝนลดลงแต่ยังคงมีฝนมากบริเวณจังหวัดเชียงราย น่าน ลำปาง ลำพูน และสุโขทัย ภาคตะวันออกมีฝนมากบริเวณจังหวัดตราด ส่วนภาคใต้มีฝนมากทางด้านตะวันตกของภาคบริเวณ จังหวัดพังงา ระนอง จากการตรวจวัดปริมาณฝนสะสม 7 วัน ของสถานีตรวจอากาศกรมอุตุนิยมวิทยา พบว่าปริมาณฝนสะสม สูงสุดอยู่ที่สถานีหนองคาย นครพนม และ นครพนม สกษ. โดยวัดปริมาณฝนได้ 362.3 , 331.4 และ 226.9 มิลลิเมตรตามลำดับ

สถานี	ปริมาณฝนสะสมตั้งแต่ต้นปี(มม.)		เพิ่มขึ้น(มม.)
	19/09/54	12/09/54	
หนองคาย	2,163.7	1,801.4	362.3
นครพนม	2,599.7	2,268.3	331.4
นครพนม สกษ.	2,316.4	2,089.5	226.9
ตราด	4,304.6	4,145.9	158.7
ตะกั่วป่า	3,297.2	3,145.6	151.6
เชียงราย สกษ.	1,570.8	1,423.7	147.1
ทุ่งช้าง	1,937.1	1,796.5	140.6
หนองบัวลำภู	1,630.1	1,501.4	128.7
นราธิวาส	2,122.4	1,995.4	127.0
เลย	1,688.2	1,563.6	124.6
อุบลราชธานี (ศูนย์ฯ)	1,604.1	1,484.0	120.1
ลำปาง สกษ.	1,571.0	1,459.5	111.5
ระนอง	3,504.6	3,395.4	109.2
อุบลราชธานี สกษ.	1,414.7	1,306.3	108.4
ลำพูน	1,492.8	1,386.8	106.0



ศรีสำโรง สกษ.	1,467.0	1,365.9	101.1
เลย สกษ.	1,350.7	1,250.0	100.7
ลำปาง	1,567.0	1,469.1	97.9
ดอยอ่างขาง	1,836.0	1,744.4	91.6
ท่าวังผา	1,741.1	1,650.8	90.3
เขียงราย	1,832.8	1,745.9	86.9
พิจิตร สกษ.	1,668.8	1,582.6	86.2
ดอยมูเซอร์ สกษ.	2,125.5	2,049.5	76.0
อุดรธานี	1,387.6	1,312.0	75.6
ร้อยเอ็ด	1,220.8	1,146.6	74.2
เกาะลันตา	1,472.6	1,399.4	73.2
กระบี่	1,734.6	1,662.0	72.6
ร้อยเอ็ด สกษ.	1,209.2	1,137.5	71.7
เพชรบูรณ์	1,452.4	1,381.1	71.3
พลับ สกษ.	2,627.7	2,556.5	71.2
มหาสารคาม	1,162.7	1,091.7	71.0
เถิน	1,120.6	1,050.3	70.3
น่าน สกษ.	1,986.4	1,919.5	66.9
สุโขทัย	1,485.5	1,419.5	66.0
ท่าตูม	1,107.9	1,044.7	63.2
กาฬสินธุ์	1,252.1	1,191.6	60.5
แม่สอด	1,939.3	1,880.2	59.1
ภูเก็ต (ศูนย์ฯ)	2,113.6	2,056.3	57.3
วิเชียรบุรี	1,322.3	1,266.3	56.0
สกลนคร	1,644.6	1,591.9	52.7
มุกดาหาร	1,661.1	1,608.7	52.4
อุดรดิตถ์	1,845.4	1,793.3	52.1
หล่มสัก	864.8	813.8	51.0
น่าน	1,720.2	1,669.7	50.5

## ปริมาณน้ำในอ่างเก็บน้ำ

รายงานข้อมูลน้ำในเขื่อนจากกรมชลประทาน ณ วันที่ 19 ก.ย. 54 พบว่าในช่วงหนึ่งสัปดาห์ที่ผ่านมาปริมาณน้ำเก็บกักทั่วประเทศอยู่ที่ 59,897 ล้านลูกบาศก์เมตร ซึ่งเพิ่มขึ้นจากสัปดาห์ที่แล้ว ( 12 ก.ย. 54) 3,179 ล้านลูกบาศก์เมตร โดยเขื่อนภูมิพลมีปริมาณน้ำเพิ่มขึ้น 686 ล้านลูกบาศก์เมตร ทำให้มีปริมาณน้ำเทียบระดับกักเก็บอยู่ที่ 88% ส่วนเขื่อนสิริกิติ์ ปริมาณน้ำเพิ่มขึ้นเพียง 36 ล้านลูกบาศก์เมตร ทำให้ปริมาณน้ำเทียบระดับกักเก็บอยู่ที่ 96% นอกจากนี้ยังมีเขื่อนที่มีปริมาณ น้ำกักเก็บเพิ่มขึ้นค่อนข้างมาก ได้แก่ เขื่อนลำปาว ปริมาณน้ำกักเก็บเพิ่มขึ้น 150 ล้านลูกบาศก์เมตร เขื่อนอุบลรัตน์ปริมาณน้ำ เพิ่มขึ้น 602 ล้านลูกบาศก์เมตร เขื่อนสิรินธรปริมาณน้ำเพิ่มขึ้น 154 ล้านลูกบาศก์เมตร เขื่อนป่าสัก ปริมาณน้ำเพิ่มขึ้น 263 ล้านลูกบาศก์เมตร เขื่อนศรีนครินทร์ปริมาณน้ำกักเก็บเพิ่มขึ้น 559 ล้านลูกบาศก์เมตร และเขื่อนวชิราลงกรณ ปริมาณน้ำเพิ่มขึ้น 303 ล้านลูกบาศก์เมตร ส่วนเขื่อนที่มีปริมาณน้ำเทียบระดับกักเก็บมากกว่า 80% ได้แก่ เขื่อนป่าสักฯ (112%) ศรีนครินทร์ (85%) วชิราลงกรณ (80%) ประแสร์ (105%) หนองปลาไหล (99%) คลองท่าด่าน (90%) คลองสิยัด (87%) น้ำอูน (108%) ห้วยหลวง (97%) น้ำพุง (96%) ลำปาว (92%) ลำแซะ (91%) สิรินธร (88%) ลำพระเพลิง (88%) มูลบน (85%) ลำตะคอง (82%) อุบลรัตน์ (80%) แควน้อย (99%) สิริกิติ์ (96%) แม่กวง (95%) กิ่งคอกหมา (94%) แม่จัด (88%) และ ภูมิพล (88%)

อ่างเก็บน้ำ	12/09/2554		19/9/2554		เพิ่มขึ้น/ลดลง	
	ปริมาณน้ำ (ล้าน ม.3)	% เทียบรณก.	ปริมาณน้ำ (ล้าน ม.3)	% เทียบรณก.	ปริมาณน้ำ (ล้าน ม.3)	% เทียบรณก.
ภาคเหนือ						
ภูมิพล (2)	11,181	83	11,867	88	686	5
สิริกิติ์ (2)	9,060	95	9,096	96	36	0
แม่จัด	222	84	232	88	10	4
กัวลม	66	59	67	60	1	1
แม่กวาง	249	95	251	95	2	1
กัวคองหมา	139	82	160	94	21	12
แควน้อย	921	98	934	99	13	1
รวมภาคเหนือ	21,838	88	22,607	91	769	3
ภาคตะวันออกเฉียงเหนือ						
ลำปาว	1,670	84	1,820	92	150	10
ลำตะคอง	228	73	259	82	31	10
ลำพระเพลิง	92	84	97	88	5	5
น้ำอูน	543	104	561	108	18	3
อุบลรัตน์ (2)	1,333	55	1,935	80	602	25
สิรินธร (2)	1,577	80	1,731	88	154	8
จุฬารัตน์ (2)	89	54	129	79	40	24
ห้วยหลวง	132	98	131	97	-1	-1
ลำนางรอง	54	45	58	48	4	3
มูลบน	109	77	120	85	11	8
น้ำพุง (2)	148	90	159	96	11	7
ลำแซะ	228	83	250	91	22	8
รวมภาคตะวันออกเฉียงเหนือ	6,203	80	7,250	93	1,047	13
ภาคกลาง						
ป่าสักฯ	615	78	878	112	263	34
กระเสียว	158	66	186	78	28	12
ทับเสลา	87	54	104	65	17	11
รวมภาคกลาง	860	73	1,168	99	308	26
ภาคตะวันตก						
ศรีนครินทร์ (2)	14,604	82	15,163	85	559	3
วชิราลงกรณ (2)	6,751	76	7,054	80	303	3
รวมภาคตะวันตก	21,355	80	22,217	84	862	3
ภาคตะวันออก						
บางพระ	83	71	88	75	5	4
หนองปลาไหล	157	96	162	99	5	3
คลองสิียด	312	74	365	87	53	13
คลองท่าด่าน	178	79	202	90	24	11
ประแสร์	247	100	261	105	14	6
รวมภาคตะวันออก	977	83	1,078	92	101	9
ภาคใต้						
แก่งกระจาน	445	63	490	69	45	6
ปราณบุรี	139	40	154	44	15	4
รัชชประภา (2)	4,255	75	4,291	76	36	1
บางยาง (2)	646	44	642	44	-4	0
รวมภาคใต้	5,485	67	5,577	68	92	1
<b>รวมทั้งประเทศ</b>	<b>56,718</b>	<b>82</b>	<b>59,897</b>	<b>86</b>	<b>3,179</b>	<b>5</b>

เปรียบเทียบข้อมูลน้ำในอ่างเก็บน้ำขนาดใหญ่ระหว่างปี 2554 และ ปี 2553

อ่างเก็บน้ำขนาดใหญ่		13-19 ก.ย.54	1 ม.ค.- 19 ก.ย. 54	1 ม.ค.- 19 ก.ย. 49	เปรียบเทียบปี 54 กับ ปี 49
	ไหลเข้าสะสม	879.51	7,839.44	5,307.83	2,531.61
ภูมิพล	กักเก็บ19 ก.ย.	11,867.00	11,867.00	11,634.00	233.00
	ระบายสะสม	188.13	3,926.85	3,675.08	251.77
	ไหลเข้าสะสม	440.63	8,607.77	5,392.25	3,215.52
สิริกิติ์	กักเก็บ19 ก.ย.	9,096.00	9,096.00	8,499.00	597.00
	ระบายสะสม	399.27	6,637.21	4,738.02	1,899.19
	ไหลเข้าสะสม	23.06	320.87	241.13	79.74
แม่จัดสมบูรณ์ชล	กักเก็บ19 ก.ย.	232.00	232.00	163.00	69.00
	ระบายสะสม	12.00	340.23	344.51	-4.28
	ไหลเข้าสะสม	74.64	1,052.14	587.14	465.00
ก้วลม	กักเก็บ19 ก.ย.	67.00	67.00	71.00	-4.00
	ระบายสะสม	73.68	1,085.96	610.35	475.61
	ไหลเข้าสะสม	20.05	262.93	159.15	103.78
แม่กา	กักเก็บ19 ก.ย.	251.00	251.00	169.00	82.00
	ระบายสะสม	18.47	166.43	221.59	-55.16
	ไหลเข้าสะสม	40.82	367.97		367.97
ก้วคอง	กักเก็บ19 ก.ย.	160.00	160.00		160.00
	ระบายสะสม	20.23	381.38		381.38
	ไหลเข้าสะสม	257.82	2,224.75		2,224.75
แควน้อย	กักเก็บ19 ก.ย.	934.00	934.00		934.00
	ระบายสะสม	244.66	1,976.93		1,976.93
	ไหลเข้าสะสม	209.63	2,211.31	1,055.56	1,155.75
ลำปาว	กักเก็บ19 ก.ย.	1,820.00	1,820.00	870.00	950.00
	ระบายสะสม	58.64	1,493.49	1,377.79	115.70
	ไหลเข้าสะสม	41.35	322.49	184.80	137.69
ลำตะคอง	กักเก็บ19 ก.ย.	259.00	259.00	133.00	126.00
	ระบายสะสม	9.73	309.96	219.97	89.99
	ไหลเข้าสะสม	12.21	141.40	56.21	85.19
ลำพระเพลิง	กักเก็บ19 ก.ย.	97.00	97.00	56.00	41.00
	ระบายสะสม	7.25	142.93	103.46	39.47
	ไหลเข้าสะสม	44.04	473.61	177.18	296.43
น้ำอูน	กักเก็บ19 ก.ย.	561.00	561.00	389.00	172.00
	ระบายสะสม	25.77	194.25	272.29	-78.04
	ไหลเข้าสะสม	745.02	2,789.66	768.85	2,020.81
อุบลรัตน์	กักเก็บ19 ก.ย.	1,935.00	1,935.00	809.00	1,126.00
	ระบายสะสม	134.25	2,381.14	557.82	1,823.32
	ไหลเข้าสะสม	227.40	1,526.34	1,444.38	81.96
สิรินธร	กักเก็บ19 ก.ย.	1,731.00	1,731.00	1,784.00	-53.00
	ระบายสะสม	68.71	825.14	889.48	-64.34
	ไหลเข้าสะสม	42.65	159.32	85.36	73.96
จุฬารัตน์	กักเก็บ19 ก.ย.	129.00	129.00	86.00	43.00
	ระบายสะสม	2.21	164.45	112.64	51.81
	ไหลเข้าสะสม	38.66	225.60	71.33	154.27
ห้วยหลวง	กักเก็บ19 ก.ย.	131.00	131.00	64.00	67.00
	ระบายสะสม	40.29	185.26	56.09	129.17
	ไหลเข้าสะสม	3.45	21.64	10.07	11.57
ลำนางรอง	กักเก็บ19 ก.ย.	58.00	58.00	23.00	35.00

	ระบายสะสม	-	23.19	19.90	3.29
	ไหลเข้าสะสม	12.19	80.14	74.90	5.24
มูลบน	กักเก็บ19 ก.ย.	120.00	120.00	89.00	31.00
	ระบายสะสม	1.49	65.36	51.72	13.64
	ไหลเข้าสะสม	16.25	166.69	84.98	81.71
น้ำพุ	กักเก็บ19 ก.ย.	159.00	159.00	93.00	66.00
	ระบายสะสม	4.15	100.44	94.23	6.21
	ไหลเข้าสะสม	26.12	170.75	133.81	36.94
ลำแจะ	กักเก็บ19 ก.ย.	250.00	250.00	170.00	80.00
	ระบายสะสม	3.85	153.38	94.57	58.81
	ไหลเข้าสะสม	359.93	2,547.93	1,294.33	1,253.60
ป่าสัก	กักเก็บ19 ก.ย.	878.00	878.00	619.00	259.00
	ระบายสะสม	87.40	2,251.33	1,409.46	841.87
	ไหลเข้าสะสม	32.90	322.37	156.00	166.37
กระเสียว	กักเก็บ19 ก.ย.	186.00	186.00	95.00	91.00
	ระบายสะสม	3.82	329.81	210.28	119.53
	ไหลเข้าสะสม	17.23	78.98	26.62	52.36
ทับเสลา	กักเก็บ19 ก.ย.	104.00	104.00	28.00	76.00
	ระบายสะสม	-	69.67	53.60	16.07
	ไหลเข้าสะสม	671.58	5,013.63	4,675.32	338.31
ศรีนครินทร์	กักเก็บ19 ก.ย.	15,163.00	15,163.00	16,398.00	-1,235.00
	ระบายสะสม	105.58	3,761.04	2,786.37	974.67
	ไหลเข้าสะสม	449.52	5,606.84	6,542.43	-935.59
วชิราลงกรณ	กักเก็บ19 ก.ย.	7,054.00	7,054.00	7,809.00	-755.00
	ระบายสะสม	140.73	2,933.78	6,209.58	-3,275.80
	ไหลเข้าสะสม	8.42	41.76	29.12	12.64
บางพระ	กักเก็บ19 ก.ย.	88.00	88.00	51.00	37.00
	ระบายสะสม	0.50	28.99	24.03	4.96
	ไหลเข้าสะสม	10.73	163.59	135.16	28.43
หนองปลาไหล	กักเก็บ19 ก.ย.	162.00	162.00	143.00	19.00
	ระบายสะสม	6.65	164.37	96.45	67.92
	ไหลเข้าสะสม	55.30	223.48	221.85	1.63
คลองสี่ขีด	กักเก็บ19 ก.ย.	365.00	365.00	299.00	66.00
	ระบายสะสม	3.06	175.64	99.47	76.17
	ไหลเข้าสะสม	29.22	509.72	226.93	282.79
คลองท่าด่าน	กักเก็บ19 ก.ย.	202.00	202.00	200.00	2.00
	ระบายสะสม	5.99	515.56	237.04	278.52
	ไหลเข้าสะสม	33.43	230.50	109.60	120.90
ประแสร์	กักเก็บ19 ก.ย.	261.00	261.00	189.00	72.00
	ระบายสะสม	17.25	147.14	112.56	34.58
	ไหลเข้าสะสม	61.99	629.68	1,212.34	-582.66
แก่งกระจาน	กักเก็บ19 ก.ย.	490.00	490.00	636.00	-146.00
	ระบายสะสม	16.17	385.92	1,160.00	-774.08
	ไหลเข้าสะสม	15.97	209.58	802.17	-592.59
ปราณบุรี	กักเก็บ19 ก.ย.	154.00	154.00	365.00	-211.00
	ระบายสะสม	1.12	141.00	770.91	-629.91
	ไหลเข้าสะสม	156.72	2,470.09	2,149.69	320.40
รัชชประภา	กักเก็บ19 ก.ย.	4,291.00	4,291.00	4,893.00	-602.00
	ระบายสะสม	118.89	2,033.65	1,787.84	245.81
	ไหลเข้าสะสม	79.37	1,204.81	1,036.00	168.81
บางกลาง	กักเก็บ19 ก.ย.	642.00	642.00	900.00	-258.00
	ระบายสะสม	45.61	1,701.91	1,528.26	173.65

## ระดับน้ำท่า

จากการตรวจวัดข้อมูลน้ำท่าจากสถานีวัดน้ำท่ากรมชลประทาน ระหว่างวันที่ 14 - 20 ก.ย. 54  
ตรวจวัดระดับน้ำ ณ เวลา 06.00 น. รายงานสถานีที่มีปริมาณน้ำล้นตลิ่ง รายละเอียดตามตารางด้านล่าง

สถานี	ระดับตลิ่ง (เมตร)	วันที่	ระดับน้ำ(เมตร)
C.13 ที่ท้ายเขื่อนเจ้าพระยา อ. สรรพยา* จ. ชัยนาท	16.34	14/09/11	17.23
		15/09/11	17.46
		16/09/11	17.66
		17/09/11	17.83
		18/09/11	17.89
		19/09/11	17.88
		20/09/11	17.9
C.2 ที่ค่ายจิรประวัติ อ. เมือง* จ. นครสวรรค์	26.3	16/09/11	26.31
		17/09/11	26.37
		18/09/11	26.42
		19/09/11	26.45
		20/09/11	26.48
C.3 บ้านบางพุทธรา อ. เมือง* จ. สิงห์บุรี	11.7	14/09/11	13.07
		15/09/11	13.04
		16/09/11	13.04
		17/09/11	13.03
		18/09/11	13.05
		19/09/11	13.04
		20/09/11	13.04
C.35 สะพานรถยนต์ อ. พระนครศรีอยุธยา จ. อยุธยา	4.58	14/09/11	5.09
		15/09/11	5.09
		16/09/11	5.05
		17/09/11	5.02
		18/09/11	4.98
		19/09/11	4.98
		20/09/11	4.98
E.18 บ้านท่าไคร้ อ. กิ่งฟ้าหลวง จ. ร้อยเอ็ด	9.5	17/09/11	9.5
		18/09/11	9.52
		19/09/11	9.59
		20/09/11	9.63
E.20A บ.บ้านฟ้าหยาด อ. มหาชนะชัย จ. ยโสธร	10	14/09/11	10.62
		15/09/11	10.76
		16/09/11	10.86
		17/09/11	10.94
		18/09/11	10.99
		19/09/11	11.01
		20/09/11	11.08
E.23 บ้านค่าย อ. เมือง จ. ชัยภูมิ	9	19/09/11	9.18

		20/09/11	9.2
Kgt.1 บ้านในเมือง อ. เมือง จ. ปราจีนบุรี	<b>4.13</b>	14/09/11	4.37
		15/09/11	4.37
		17/09/11	4.41
		18/09/11	4.4
		19/09/11	4.4
		20/09/11	4.41
Kgt.12 บ้านแก้ง อ. เมือง จ. สระแก้ว	<b>8.57</b>	18/09/11	8.73
Kgt.3 บ้านกบินทร์ อ. กบินทร์บุรี จ. ปราจีนบุรี	<b>9.68</b>	14/09/11	10.03
		15/09/11	10.11
		17/09/11	9.95
		18/09/11	9.89
		19/09/11	9.91
		20/09/11	9.99
Kh.58A บ้านฟากเลย อ. เมือง จ. เลย	<b>8</b>	14/09/11	10.97
		15/09/11	10.08
		16/09/11	8.36
M.176 บ้านโนนศรีโคล อ. กันทรามย์ จ. ศรีสะเกษ	<b>9.3</b>	14/09/11	11.4
		15/09/11	11.13
		16/09/11	11.2
		18/09/11	11.01
		19/09/11	10.75
		20/09/11	10.37
M.26A ละลูน อ. กระสัง จ. บุรีรัมย์	<b>6.9</b>	14/09/11	8.55
		15/09/11	9.53
		16/09/11	9.7
		17/09/11	9.86
		18/09/11	9.86
		19/09/11	9.9
		20/09/11	9.9
M.42 บ้านห้วยทับทัน อ. ห้วยทับทัน จ. ศรีสะเกษ	<b>8</b>	15/09/11	8.16
		16/09/11	8.48
		17/09/11	8.7
		18/09/11	8.84
		19/09/11	8.91
		20/09/11	8.93
M.5 บ้านเมืองคง อ. ราษีไศล จ. ศรีสะเกษ	<b>8.1</b>	19/09/11	8.13
		20/09/11	8.26
M.6A บ้านสตึก อ. สตึก จ. บุรีรัมย์	<b>5.4</b>	18/09/11	5.46
		19/09/11	5.56
		20/09/11	5.65
M.7 สะพานเสรีประชาธิปไตย อ. เมือง จ. อุบลราชธานี	<b>7</b>	14/09/11	8.12
		15/09/11	8.28

		16/09/11	8.43
		17/09/11	8.55
		18/09/11	8.69
		19/09/11	8.77
		20/09/11	8.84
M.9 บ้านหนองหญ้าปล้อง อ. เมือง จ. ศรีสะเกษ	9	15/09/11	9.01
		17/09/11	9.01
N.5A ที่สะพานเอกาทศรถ อ. เมือง* จ. พิษณุโลก	10.54	15/09/11	10.76
		16/09/11	10.9
		17/09/11	10.9
		18/09/11	10.92
		19/09/11	10.88
		20/09/11	10.89
N.67 สะพานบ้านเกษไชย อ. ชุมแสง* จ. นครสวรรค์	28.3	20/09/11	28.33
N.7A บ้านราชช้างขวัญ อ. เมือง* จ. พิจิตร	10.78	14/09/11	11.49
		15/09/11	11.51
		16/09/11	11.52
		17/09/11	11.52
		18/09/11	11.52
		19/09/11	11.55
		20/09/11	11.52
N.8A บ้านบางมูลนาก อ. บางมูลนาก* จ. พิจิตร	11.29	14/09/11	11.85
		15/09/11	11.87
		16/09/11	11.88
		17/09/11	11.87
		18/09/11	11.84
		19/09/11	11.84
		20/09/11	11.79
P.17 บ้านท่าจั่ว อ. บรรพตพิสัย* จ. นครสวรรค์	38.11	14/09/11	38.59
		15/09/11	38.68
		16/09/11	38.36
		17/09/11	38.11
		18/09/11	38.05
P.5 สะพานท่าสิงห์พิทักษ์ อ. เมือง จ. ลำพูน	5	14/09/11	5
		15/09/11	5.13
		16/09/11	5.13
		17/09/11	5.02
S.42 บ้านปอวัง อ. วิเชียรบุรี จ. เพชรบูรณ์	10.2	14/09/11	11.52
		15/09/11	11.55
		16/09/11	11.63
		17/09/11	11.81
		18/09/11	12.14
		19/09/11	12.05

		20/09/11	12.05
W.4A บ้านวังหมัน อ.สามเงา* จ.ตาก	6.17	14/09/11	6.32
		15/09/11	6.47
		16/09/11	6.52
		17/09/11	6.52
		18/09/11	6.48
		19/09/11	6.34
X.56 บ้านประตู อ.ห้วยยอด จ.ตรัง	13.07	14/09/11	13.55
Y.16 บ้านบางระกำ อ.บางระกำ จ.พิษณุโลก	7.15	14/09/11	10.95
		15/09/11	10.98
		16/09/11	10.99
		17/09/11	11
		18/09/11	11.02
		19/09/11	11.04
		20/09/11	11.06
Y.17 บ้านสามง่าม อ.สามง่าม จ.พิจิตร	5.56	14/09/11	6.68
		15/09/11	6.69
		16/09/11	6.71
		17/09/11	6.7
		18/09/11	6.7
		19/09/11	6.7
		20/09/11	6.67
Y.33 บ้านคลองตาล อ.ศรีสำโรง จ.สุโขทัย	9.56	14/09/11	9.86
		15/09/11	11.19
		16/09/11	11.17
		17/09/11	10.84
		18/09/11	10.1
Z.10 บ้านศรีบัวทอง อ.เขาสมิง จ.ตราด	11.5	14/09/11	12.49

### ปริมาณน้ำไหลผ่านในแม่น้ำเจ้าพระยาและแม่น้ำป่าสัก

จากรายงานปริมาณน้ำไหลผ่านในแม่น้ำเจ้าพระยาจากสถานีตรวจวัดของกรมชลประทานที่สถานี C.2 ค่ายจिरประวัติ จ.นครสวรรค์ และที่สถานี C.13 ท้ายเขื่อนเจ้าพระยา จ.ชัยนาท พบว่าช่วงวันที่ 14 - 20 ก.ย. 54 ปริมาณน้ำไหลผ่านใน แม่น้ำเจ้าพระยา เพิ่มขึ้นอย่างต่อเนื่อง โดยในวันที่ 20 ก.ย. 54 ปริมาณน้ำไหลผ่านที่สถานีค่ายจिरประวัติ อยู่ที่ 3,864 ลบ.ม./วินาที สถานีท้ายเขื่อนเจ้าพระยา ปริมาณน้ำไหลผ่านอยู่ที่ 3,715 ลบ.ม./วินาที และสถานีบางไทร จ.พระนครศรีอยุธยา ปริมาณน้ำ ไหลผ่านอยู่ที่ 2,936 ลบ.ม./วิ สำหรับที่เขื่อนพระรามหก แม่น้ำป่าสัก ปริมาณน้ำระบาย ณ วันที่ 20 ก.ย. 54 อยู่ที่ 501 ลบ.ม./วินาที

สถานี	ปริมาณน้ำไหลผ่าน (ลบ.ม./วิ)							
	ความจุลำน้	14/09/11	15/09/11	16/09/11	17/09/11	18/09/11	19/09/11	20/09/11
C.2 ที่ค่ายจिरประวัติ อ.เมือง* จ.นครสวรรค์	3,500	3,434	3,568	3,670	3,786	3,884	3,935	3,986
C.13 ที่ท้ายเขื่อนเจ้าพระยา อ.สรรพยา* จ.ชัยนาท	2,840	3,354	3,538	3,643	3,694	3,706	3,709	3,715
เขื่อนพระรามหก อ.ท่าเรือ จ.พระนครศรีอยุธยา	-	572	547	468	420	451	472	501
สถานีบางไทร อ.บางไทร จ.พระนครศรีอยุธยา	-	3,199	3,215	3,183	3,089	3,031	2,946	2,936



## รายงานระดับน้ำน้อยวิกฤติ

จากการตรวจวัดข้อมูลน้ำท่าจากสถานีวัดน้ำท่ากรมชลประทาน ณ วันที่ 20 ก.ย. 54 เวลา 06.00 น. รายงานสถานีที่มีระดับน้ำอยู่ในเกณฑ์น้อยวิกฤติ รายละเอียดดังตารางด้านล่าง

แม่น้ำ	สถานีสำรวจปริมาณน้ำท่า	สถิติข้อมูลสถานี		น้ำท่าเวลา 06.00 น. วันที่ 20 ก.ย. 54	
		ตลิ่ง(ม.)	ความจุ(ล้าน ลบ.ม.)	ระดับน้ำท่า(ม.)	ปริมาณน้ำท่า(ม.)
ค.นาทม	X.170 บ้านลำ กิ่งอ.ศรีนครินทร์ พัทลุง	27.38	1123	20.57	8.5
คลองท่าแค	X.68 บ้านท่าแค เมือง พัทลุง	15.08	45	13.05	4
อุตะเกา	X.44 บ้านหาดใหญ่ใน หาดใหญ่ สงขลา	7.4	508	0.2	11
อุตะเกา	X.90 บ้านบางศาลา คลองหอยโข่ง สงขลา	7.18	281	2.73	19.6
คลองยาง	Kgt.14 บ้านทุ่งแฝก นาดี ปราจีนบุรี	7.06	345	1.47	4.7
คลองยาง	Kgt.14 บ้านทุ่งแฝก นาดี ปราจีนบุรี	7.06	-	1.47	-
ห้วยโสมง	Kgt.15A บ้านแก่งดินสอ นาดี ปราจีนบุรี	9.07	776	3.26	32.8
ห้วยโสมง	Kgt.15A บ้านแก่งดินสอ นาดี ปราจีนบุรี	9.07	-	3.26	-
ลี้	P.76 บ้านแม่ฮิไซ ลี้ ลำพูน	5.4	320	1.75	29
แม่วาง	P.84 บ้านพันตน แม่วาง เชียงใหม่	4	60	2.02	27
	P.84 บ้านพันตน แม่วาง เชียงใหม่	4	-	2.02	-
ค.บางใหญ่	X.191 ร.ร.สตรีภูเก็ต เมือง ภูเก็ต	4.91	29	1.86	2.7
ค.บางใหญ่	X.190A บ้านเกิดโฮ้ กระทุ้ ภูเก็ต	17.13	35	14.6	0.3
ค.หาดส้มแป้น	X.204 บ้านหาดส้มแป้น เมือง ระนอง	136.45	272	133.5	3
ค.ท่าดี	X.55 บ้านท่าใหญ่ ลานสกา นครศรีธรรมราช	22.23	240	17.02	0
คลองกลาย	X.149 บ้านหัวนา นบพิตำ นครศรีธรรมราช	33.96	1370	28.84	10.8
ท่าตะเกา	X.158 ที่สะพานบ้านวังครก ท่าชะชะ ชุมพร	11.59	1085	4.35	63.3
ท่าตะเกา	X.180 ที่สะพานเทศบาล 2 เมือง ชุมพร	3.8	264	0.75	20.5
สายบุรี	X.184 บ้านซากอ ศรีสาคร นราธิวาส	31.8	1595	23.79	41.9
ลำตะคอง	M.89 สะพานอาคารเซรามิก ปากช่อง นครราชสีมา	7.3	209	2.34	18.2
ห้วยละเือง	M.155 บ้านนาฝื่อ เมือง อำนาจเจริญ	5.8	300	1.5	18.8
สะแกกรัง	Ct.5A บ้านปางมะค่า ขาณุวรลักษบุรี กำแพงเพชร	107.7	495	103.94	37
ห้วยขุนแก้ว	C.30 บ้านสมอทอง ห้วยคต อุทัยธานี	110.12	1200	101.8	0.2
ห้วยทับเสลา	Ct.9 บ้านนุ่งอ้ายเจียม ลานสัก อุทัยธานี	127.47	280	123.48	1.1
ค.ทับสะแก	Gt.9 บ้านกลาง ทับสะแก ประจวบฯ	3.85	70	0.69	0.3
ลำภาชี	K.17 บ้านป่อ สวนผึ้ง ราชบุรี	5.9	550	0.5	10
สะแกกรัง	Ct.5A บ้านปางมะค่า ขาณุวรลักษบุรี กำแพงเพชร	107.7	495	103.85	32
ห้วยขุนแก้ว	C.30 บ้านสมอทอง ห้วยคต อุทัยธานี	110.12	1200	101.83	0.3
ห้วยทับเสลา	Ct.9 บ้านนุ่งอ้ายเจียม ลานสัก อุทัยธานี	127.47	280	123.48	1.1
ค.ทับสะแก	Gt.9 บ้านกลาง ทับสะแก ประจวบฯ	3.85	70	0.73	0.4
ลำภาชี	K.17 บ้านป่อ สวนผึ้ง ราชบุรี	5.9	550	0.51	10.3