

รายงานข้อมูลน้ำรายสัปดาห์ ครั้งที่ 37/2554 (ระหว่างวันที่ 7 - 13 ก.ย. 54)

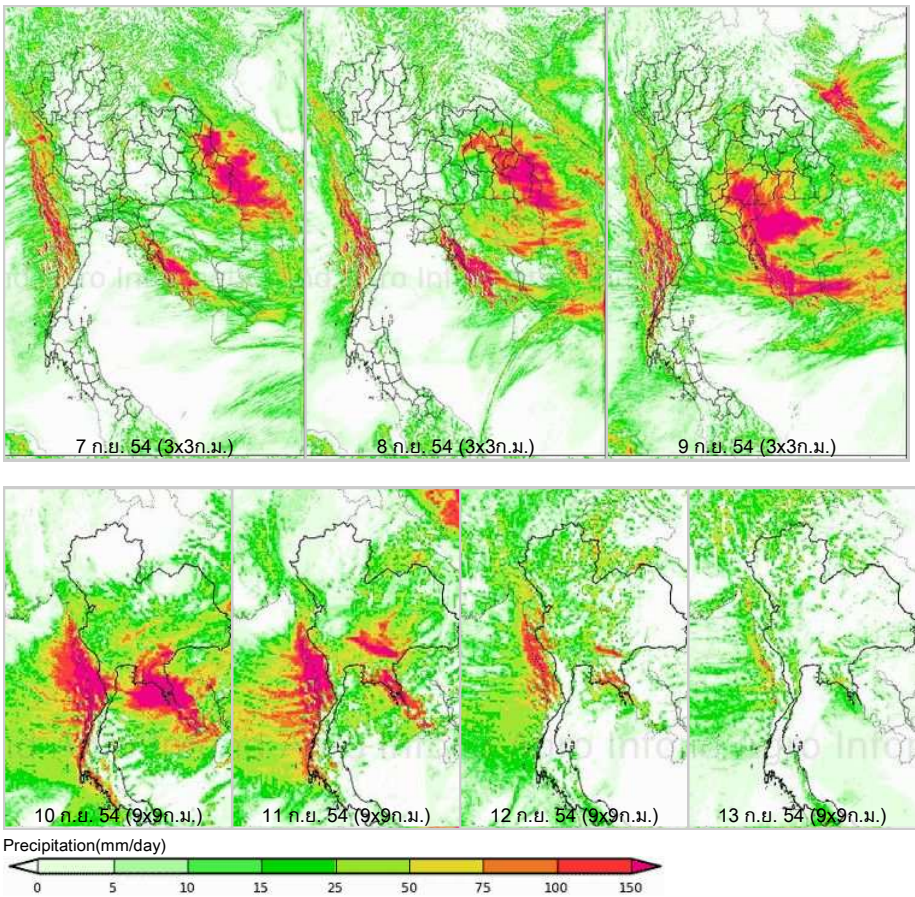
สรุปข้อมูลน้ำรายสัปดาห์

1. สัปดาห์นี้มีมีฝนเพิ่มขึ้นในทุกภาคของประเทศ โดยเฉพาะภาคตะวันออกเฉียงเหนือ ภาคกลาง ภาคตะวันออก ภาคเหนือตอนล่าง และภาคใต้ฝั่งตะวันตก ที่มีฝนตกหนักกระจายตัวใน หลายพื้นที่ โดยภาคตะวันออกเฉียงเหนือมีฝนตกหนักบริเวณจังหวัดเพชรบูรณ์ นครราชสีมา เลย ศรีสะเกษ สุรินทร์หนองคาย อุบลราชธานี ร้อยเอ็ด ขอนแก่นหนองบัวลำภู ชัยภูมิ บุรีรัมย์ มหาสารคาม กาฬสินธุ์ มุกดาหาร ภาคเหนือมีฝนตกหนักบริเวณจังหวัดตาก พิจิตร กำแพงเพชร สุโขทัย ลำพูน อุตรดิตถ์ พิษณุโลกแพร่ ลำปาง เชียงใหม่ น่าน ภาคกลางมีฝนตกหนักบริเวณจังหวัด ลพบุรี กรุงเทพมหานคร พระนครศรีอยุธยา สมุทรปราการ นครสวรรค์ สุพรรณบุรี ชัยนาท กาญจนบุรี ภาคตะวันออกมีฝนตกหนักบริเวณจังหวัดตราด จันทบุรี ชลบุรี ฉะเชิงเทรา ระยอง ปราจีนบุรี สระแก้ว จากการตรวจวัดปริมาณฝนสะสม 7 วัน ของสถานีตรวจอากาศกรมอุตุนิยมวิทยาพบว่าปริมาณฝน สะสมสูงสุดอยู่ที่สถานีตราด จันทบุรี และระนอง โดยวัดปริมาณฝนได้ 631 , 457 และ 342 มิลลิเมตร ตามลำดับ
2. อุณหภูมิพื้นผิวน้ำทะเลฝั่งอันดามันอยู่ที่ประมาณ 26-28 องศาเซลเซียส ต่อมาในช่วงวันที่ 10-12 กันยายน อุณหภูมิลดลงอีก 1-2 องศาเซลเซียส ส่วนฝั่งอ่าวไทยอุณหภูมิอยู่ที่ประมาณ 28-30 องศาเซลเซียส ตลอดทั้งสัปดาห์ ด้านความสูงของคลื่นบริเวณฝั่งอ่าวไทยและอันดามันช่วงต้นสัปดาห์ ความสูงของคลื่นฝั่งอันดามันอยู่ที่ประมาณ 1-2 เมตร หลังจากนั้นได้เพิ่มขึ้นอย่างต่อเนื่อง จน อยู่ที่ประมาณ 2-4 เมตร ในช่วงปลายสัปดาห์ ส่วนฝั่งอ่าวไทยช่วงต้นสัปดาห์ความสูงของคลื่น อยู่ที่ประมาณ 1-2 เมตร หลังจากนั้นได้เพิ่มขึ้นเป็น 2-4 เมตร ในช่วงกลางสัปดาห์ และลดลงเหลือ 1-2 เมตร อีกครั้งในช่วงปลายสัปดาห์
3. รายงานข้อมูลน้ำในเขื่อนจากกรมชลประทาน ณ วันที่ 12 ก.ย. 54 พบว่าในช่วงหนึ่งสัปดาห์ที่ผ่านมาปริมาณน้ำเก็บกักทั่วประเทศอยู่ที่ 56,718 ล้านลูกบาศก์เมตร ซึ่งเพิ่มขึ้นจากสัปดาห์ที่แล้ว (5 ก.ย. 54) 2,803 ล้านลูกบาศก์เมตร โดยเขื่อนภูมิพลมีปริมาณน้ำเพิ่มขึ้น 497 ล้านลูกบาศก์เมตร ทำให้มีปริมาณน้ำเทียบระดับกักเก็บอยู่ที่ 83% เขื่อนสิริกิติ์ ปริมาณน้ำเพิ่มขึ้น 168 ล้านลูกบาศก์เมตร ทำให้ปริมาณน้ำเทียบระดับกักเก็บอยู่ที่ 95% นอกจากนี้จากการที่มีฝนตกหนัก ในช่วงวันที่ 10-12 ก.ย. ที่ผ่านมา ส่งผลให้หลายเขื่อนมีปริมาณน้ำ กักเก็บเพิ่มขึ้นค่อนข้างมาก ได้แก่ เขื่อนลำปาว ปริมาณ น้ำกักเก็บเพิ่มขึ้น 249 ล้านลูกบาศก์เมตร เขื่อนอุบลรัตน์ปริมาณน้ำ เพิ่มขึ้น 325 ล้านลูกบาศก์เมตร เขื่อนสิรินธรปริมาณน้ำ เพิ่มขึ้น 229 ล้านลูกบาศก์เมตร เขื่อนป่าสัก ปริมาณน้ำเพิ่มขึ้น 184 ล้านลูกบาศก์เมตร เขื่อนศรีนครินทร์ปริมาณน้ำกักเก็บ เพิ่มขึ้น 346 ล้านลูกบาศก์เมตร และเขื่อนวชิราลงกรณ ปริมาณน้ำเพิ่มขึ้น 337 ล้านลูกบาศก์เมตร ส่วนเขื่อนที่มีปริมาณน้ำ เทียบระดับกักเก็บมากกว่า 80% ได้แก่ เขื่อนภูมิพล(83%) ,เขื่อนสิริกิติ์(95%) , เขื่อนแม่งัด(84%) , เขื่อนแม่งอง(95%) , เขื่อนก้วคอง(82%) , เขื่อนแควน้อย(98%) , เขื่อนลำปาว(84%) , เขื่อนลำพระเพลิง(84%) , เขื่อนน้ำอูน(104%) , เขื่อนสิรินธร(80%) , เขื่อนห้วยหลวง(98%) , เขื่อนน้ำพอง(90%) , เขื่อนลำเซ(83%) , เขื่อนศรีนครินทร์(82%) , อ่างเก็บน้ำหนองปลาไหล(96%) และ อ่างเก็บน้ำประแสร์(100%)
4. จากรายงานปริมาณน้ำไหลผ่านในแม่น้ำเจ้าพระยาจากสถานีตรวจวัดของกรมชลประทานที่สถานี C.2 ค่ายจिरประวัติ จ.นครสวรรค์ และที่สถานี C.13 ท้ายเขื่อนเจ้าพระยา จ.ชัยนาท พบว่าช่วงวันที่ 7 - 13 ก.ย. 54 ปริมาณน้ำไหลผ่านใน แม่น้ำเจ้าพระยา เพิ่มขึ้นอย่างต่อเนื่อง โดยในวันที่ 13 ก.ย. ปริมาณน้ำไหลผ่านที่สถานีค่ายจिरประวัติ อยู่ที่ 3,307 ลบ.ม./วินาที สถานีท้ายเขื่อนเจ้าพระยา ปริมาณน้ำไหลผ่านอยู่ที่ 3,200 ลบ.ม./วินาที และสถานีบางไทร จ.พระนครศรีอยุธยา ปริมาณน้ำ ไหลผ่านอยู่ที่ 3,089 ลบ.ม./วินาที สำหรับที่เขื่อนพระรามหก แม่น้ำป่าสัก ปริมาณน้ำระบาย ณ วันที่ 13 ก.ย. อยู่ที่ 752 ลบ.ม./วินาที
5. จากการตรวจวัดข้อมูลน้ำท่าจากสถานีวัดน้ำท่ากรมชลประทาน วันที่ 13 ก.ย. 54 เวลา 6.00 น. สถานีที่มีระดับน้ำลดลง ได้แก่ ท้ายเขื่อนเจ้าพระยา อ.สรรพยา จ.ชัยนาท, บ้านบางพุฒรา อ.เมือง จ.สิงห์บุรี, สะพานรถยนต์ อ.พระนครศรีอยุธยา จ.พระนครศรีอยุธยา ,บ้านปางมะค่า อ.เขาฉกรรจ์ จ.กำแพงเพชร, บ้านฟ้าหยาด อ.มหาชนะชัย จ.ยโสธร , บ้านในเมือง อ.เมือง จ.ปราจีนบุรี , บ้านเขานางนม อ.พนสนธิคม จ.ชลบุรี , บ้านกบินทร์ อ.กบินทร์บุรี จ.ปราจีนบุรี , บ้านปากเลย อ.เมือง จ.เลย , บ้านโนนศรีโคส อ.กันทรารมย์ จ.ศรีสะเกษ , ละอูน อ.กระสัง จ.บุรีรัมย์ , สะพานเสรีประชาธิปไตย อ.เมือง จ.อุบลราชธานี , บ้านช้างขวัญ อ.เมือง จ.พิจิตร , บ้านบางมูลนาก อ.บางมูลนาก จ.พิจิตร , สะพานท่าสิงห์พิทักษ์ อ.เมือง จ.ลำพูน , สะพานบ้านห้วยยาง อ.เมือง จ.กำแพงเพชร , บ้านโป่ง อ.สันกำแพง จ.เชียงใหม่ , บ้านปอว์ อ.วิเชียรบุรี จ.เพชรบูรณ์ , บ้านท่าเคียน อ.ละงู จ.สตูล , บ้านตลาดเก่า อ.ตะกั่วป่า จ.พังงา , บ้านหินदान อ.ตะกั่วป่า จ.พังงา , บ้านพะโต๊ะ อ.พะโต๊ะ จ.ชุมพร , บ้านย่านตาขาว อ.ย่านตาขาว จ.ตรัง , บ้านดงเหนือ อ.เมือง จ.สตูล , บ้านบางระกำ อ.บางระกำ จ.พิษณุโลก , บ้านสามง่าม อ.เมือง จ.พิจิตร , บ้านศรีบัวทอง อ.เขาสมิง จ.ตราด , บ้านปึก อ.มะขาม จ.จันทบุรี , บ้านฉนวน อ.มะขาม จ.จันทบุรี , บ้านชำซ้อ อ.กิ่งอำเภอเขาชะเมา จ.ระยอง

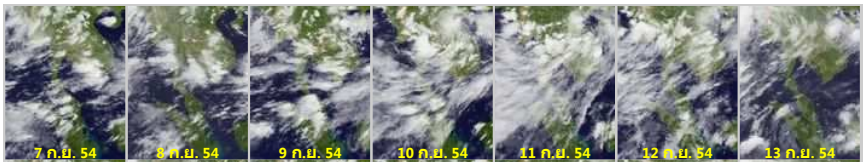
แผนภาพคาดการณ์ปริมาณฝนรายวันล่วงหน้า 7 วัน ความละเอียด 3x3 กิโลเมตร และ 9x9 กิโลเมตร จากแบบจำลองสภาพอากาศ(WRF Model) คาดการณ์เมื่อวันที่ 7 กันยายน 2554

จากแผนภาพคาดการณ์ปริมาณฝนสะสมรายวันล่วงหน้า 7 วัน ความละเอียด 3x3 กิโลเมตร และ 9x9 กิโลเมตร จากแบบจำลองสภาพอากาศ WRF โดยคาดการณ์เมื่อวันที่ 7 กันยายน 2554 ผลลัพธ์ที่ได้คือ วันที่ 7 กันยายน มีฝนมาก ด้านฝั่งตะวันออกของภาคตะวันออกเฉียงเหนือ ภาคตะวันออก และด้านตะวันตกของประเทศ ต่อมาในวันที่ 8 กันยายน ยังคงมีฝนมากทางด้านตะวันตกของประเทศ ภาคตะวันออก และด้านตะวันออกของภาคตะวันออกเฉียงเหนือ โดยกลุ่มฝนได้เคลื่อนตัวเข้ามาในบริเวณประเทศไทยมากขึ้น และในวันที่ 9 กันยายน กลุ่มฝนได้เคลื่อนตัวถึงบริเวณจังหวัดนครราชสีมาบุรีรัมย์ ภาคตะวันออกตอนบนบริเวณจังหวัดปราจีนบุรี สระแก้ว รวมถึงภาคกลางบริเวณจังหวัดลพบุรี สระบุรี ส่วนด้านตะวันตกของประเทศและภาคตะวันออกเฉียงเหนือยังคงมีฝนมาก ต่อมาในวันที่ 10-11 กันยายน กลุ่มฝนได้เริ่มเคลื่อนลงมาทางภาคตะวันออกและภาคกลางมากขึ้น รวมทั้งด้านตะวันตกของประเทศยังคงมีฝนมาก หลังจากนั้นปริมาณฝนเริ่มลดลงในวันที่ 12 และ 13 กันยายน ตามลำดับ

โดยผลลัพธ์ที่ได้จากแบบจำลองมีความสอดคล้องใกล้เคียงกับเหตุการณ์ที่เกิดขึ้นจริง เมื่อเปรียบเทียบกับภาพเรดาร์ตรวจอากาศของกรมอุตุนิยมวิทยา เรดาร์ของสำนักงานฝนหลวง แผนภาพแสดงปริมาณฝนสะสมของสถาบันวิจัยทหารเรืออเมริกา และแผนภาพแสดงปริมาณฝนสะสมของ NASA

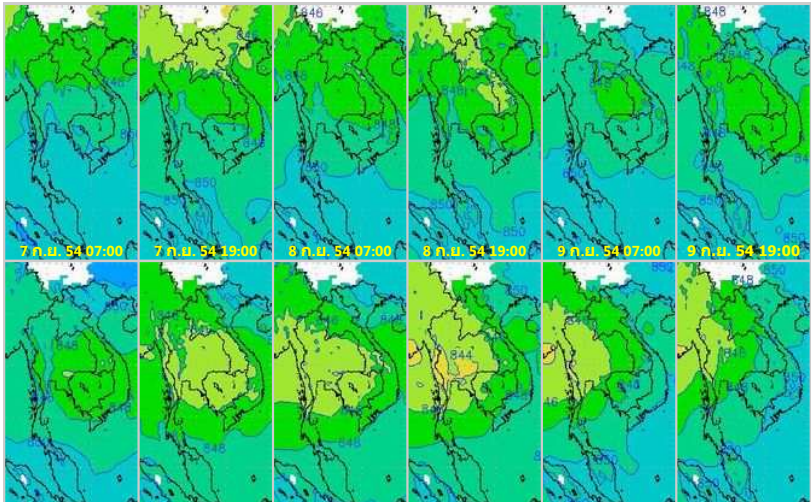


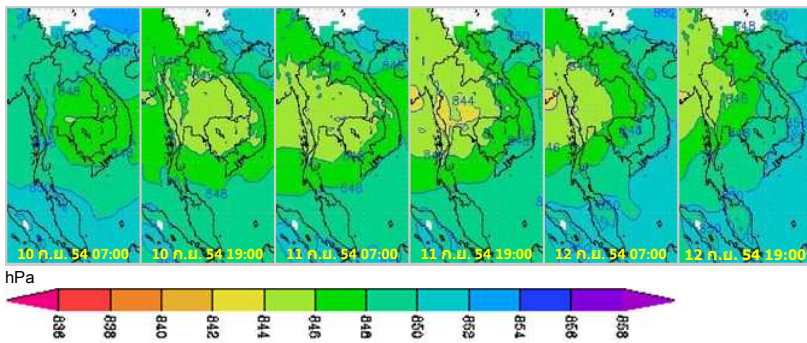
ภาพถ่ายดาวเทียม Goes-9 (7 - 13 ก.ย. 54)



จากภาพถ่ายดาวเทียม Goes-9 พบว่าช่วงวันที่ 7 -13 กันยายน มีกลุ่มเมฆปกคลุมประเทศไทยอย่างต่อเนื่อง โดยเฉพาะช่วงวันที่ 9-12 กันยายน มีกลุ่มเมฆค่อนข้างหนาปกคลุมภาคตะวันออกเฉียงเหนือ ภาคกลาง ภาคเหนือตอนล่าง และภาคใต้ฝั่งตะวันตก ทำให้พื้นที่ดังกล่าวมีฝนตกค่อนข้างมาก

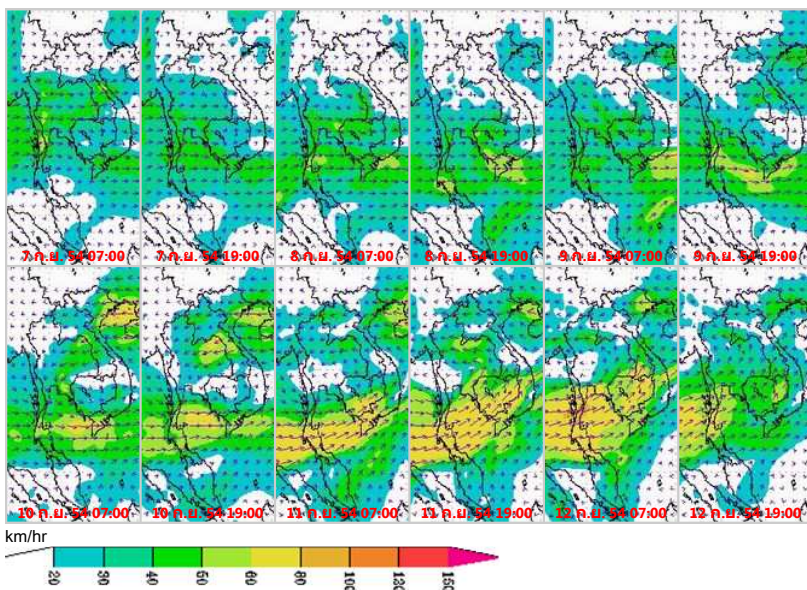
แผนที่อากาศที่ระดับ 1.5 กิโลเมตร เหนือระดับน้ำทะเล จากแบบจำลองสภาพอากาศ WRF





จากภาพแผนที่อากาศที่ระดับ 1.5 กิโลเมตร เหนือระดับน้ำทะเล พบว่าตั้งแต่วันที่ 7 กันยายน เริ่มมีร่องความกดอากาศพาดผ่านบริเวณภาคเหนือและภาคตะวันออกเฉียงเหนือตอนบน หลังจากนั้นได้เคลื่อนลงมาทางตอนล่างอย่างต่อเนื่อง โดยเฉพาะช่วงวันที่ 10-12 กันยายน ที่ร่องความกดอากาศมีกำลังค่อนข้างแรง โดยมีค่าอยู่ระหว่าง 842-846 hPa ปกคลุมบริเวณตอนกลางของประเทศ ทำให้พื้นที่ดังกล่าวมีฝนตกหนักต่อเนื่อง

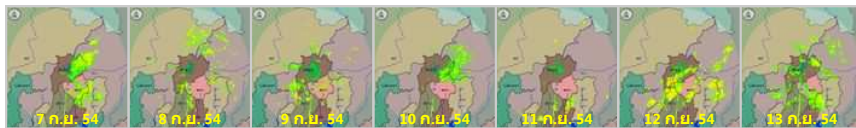
แผนที่ความเร็วลม 1.5 กิโลเมตร เหนือระดับน้ำทะเล จากแบบจำลองสภาพอากาศ WRF



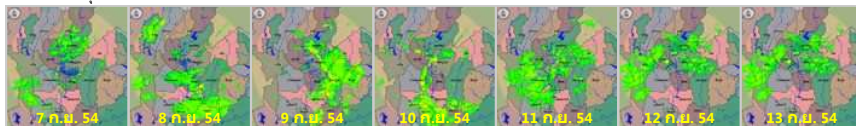
จากภาพแผนที่ความเร็วลมในระดับ 1.5 กิโลเมตร เหนือระดับน้ำทะเล พบว่าช่วงวันที่ 7-12 กันยายน ยังคงมีลมมรสุมตะวันตกเฉียงใต้พัดผ่านประเทศไทยอย่างต่อเนื่อง โดยเฉพาะช่วงวันที่ 10-12 กันยายน ที่ลมมรสุมมีกำลังค่อนข้างแรง โดยมีค่าอยู่ระหว่าง 60-80 กิโลเมตรต่อชั่วโมง โดยพัดผ่านภาคใต้ ภาคกลาง ภาคตะวันออก และภาคตะวันออกเฉียงเหนือตอนล่าง

เครือข่ายภาพเรดาร์กรมอุตุนิยมวิทยา (7 - 13 ก.ย. 54)

เรดาร์เชียงใหม่



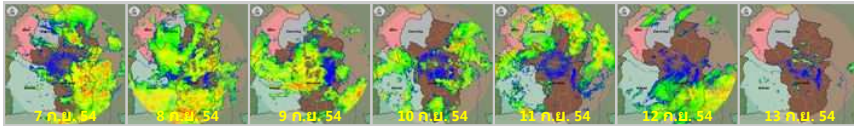
เรดาร์พิษณุโลก



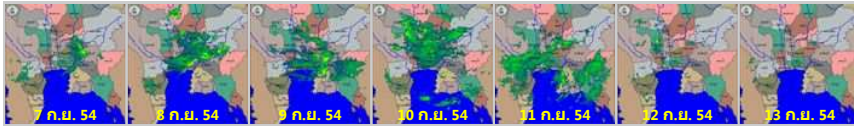
เรดาร์เพชรบูรณ์



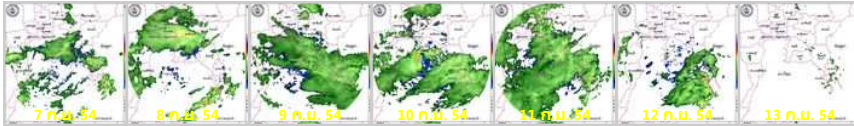
อุบลราชธานี



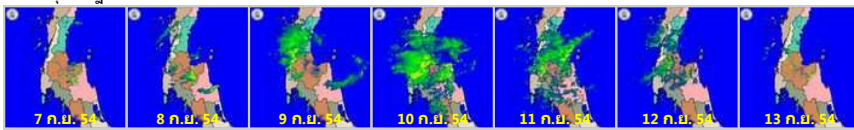
เวดาร์สุวรภุมมิ



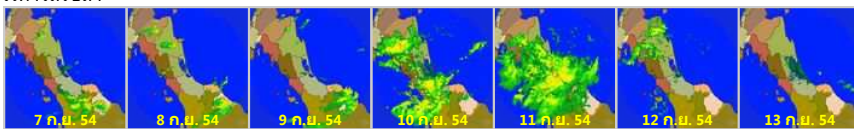
เวดาร์ระยอง



เวดาร์สุราษฎร์ธานี



เวดาร์สงขลา



เครือข่ายภาพเวดาร์สำนักงานฝนหลวงและการบินเกษตร (7 - 13 ก.ย. 54)

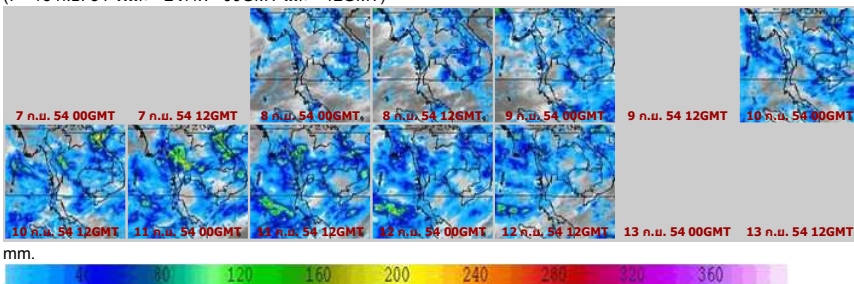
เวดาร์พิมาย



ข้อมูลจากเครือข่ายภาพเวดาร์กรมอุตุนิยมวิทยา และจากสำนักงานฝนหลวง พบว่าช่วงวันที่ 7-13 กันยายน บริเวณภาคเหนือตอนบนมีฝนตกกระจายตัว และมีฝนตกหนักในบางพื้นที่ เช่น จังหวัดลำพูน ลำปาง เชียงใหม่ น่าน ส่วนภาคเหนือตอนล่างมีฝนตกกระจายตัวครอบคลุมในหลายจังหวัด ส่วนภาคกลาง ภาคตะวันออกเฉียงเหนือโดยเฉพาะตอนล่าง และภาคตะวันออกมีฝนตกหนักในช่วงวันที่ 9-12 กันยายน ส่วนภาคใต้มีฝนตกหนักช่วงวันที่ 9-11 กันยายน ในบางพื้นที่

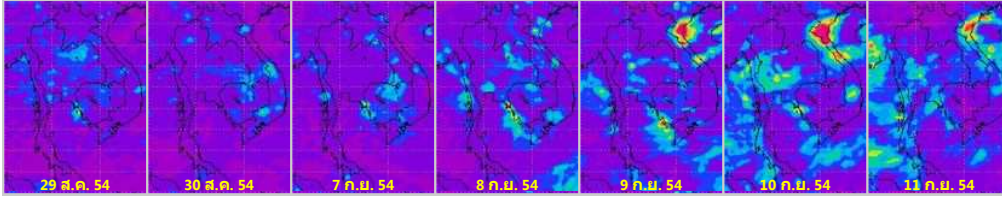
แผนภาพแสดงปริมาณฝนสะสมจากสถาบันวิจัยทหารเรืออเมริกา

(7 - 13 ก.ย. 54 วันละ 2 ภาพ 00GMT และ 12GMT)

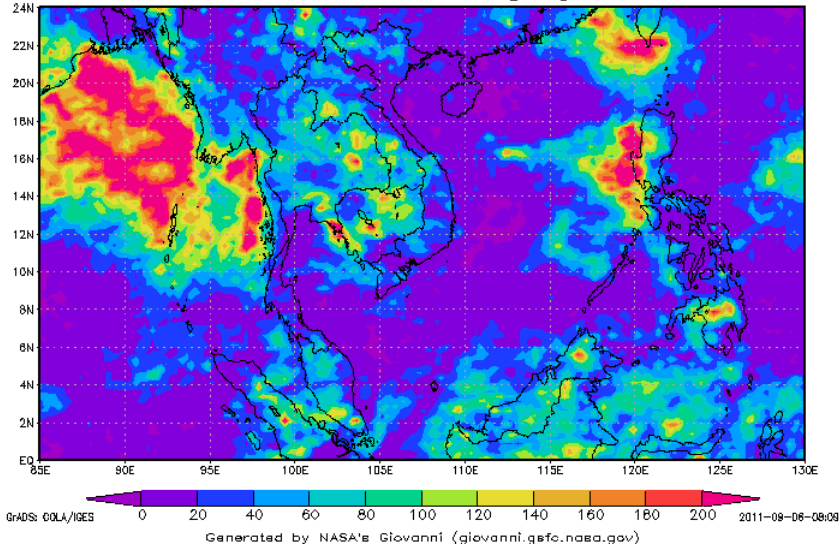


จากแผนภาพแสดงปริมาณฝนสะสมของสถาบันวิจัยทหารเรืออเมริกา พบว่าวันที่ 8 กันยายน มีกลุ่มฝนกระจุกตัวกันเล็กน้อยทางด้านตะวันออกของภาคเหนือ ด้านตะวันออกของภาคตะวันออกเฉียงเหนือ ภาคกลาง ภาคตะวันออก และภาคใต้ตอนล่าง ต่อมาในวันที่ 9 กันยายน เริ่มมีกลุ่มฝนกระจุกตัวกันเพิ่มมากขึ้นทางภาคตะวันออกเฉียงเหนือ และเคลื่อนตัวเข้าสู่ภาคกลาง และภาคเหนือตอนล่าง ช่วงวันที่ 10-11 กันยายน และกลุ่มฝนเริ่มลดลงในวันที่ 12 กันยายน

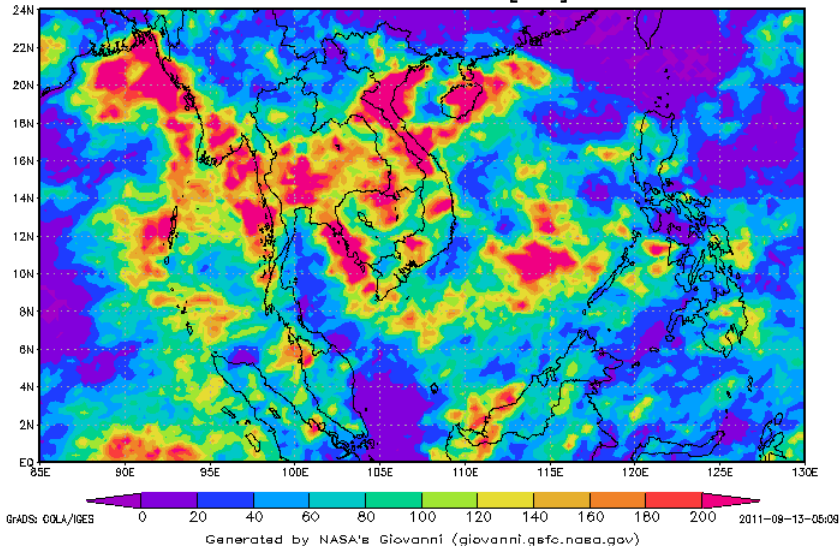
แผนภาพแสดงปริมาณฝนสะสมจาก NASA (5 - 11 ก.ย. 54)



3-hourly TMPA-RT 00Z29Aug2011-00Z05Sep2011
Accumulated Rainfall [mm]



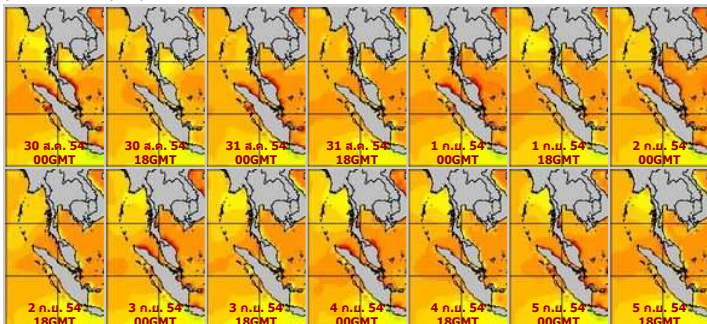
3-hourly TMPA-RT 00Z05Sep2011-00Z12Sep2011
Accumulated Rainfall [mm]



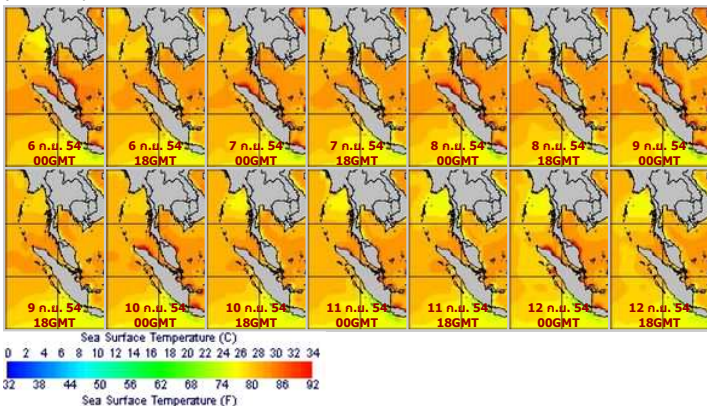
จากแผนภาพแสดงปริมาณฝนสะสมของ NASA พบว่าสัปดาห์นี้มีกลุ่มฝนกระจุกตัวเพิ่มขึ้นจากสัปดาห์ที่แล้วค่อนข้างมาก โดยเฉพาะบริเวณภาคกลาง ภาคตะวันออก และภาคตะวันออกเฉียงเหนือ ที่ปริมาณฝนสะสมในหนึ่งสัปดาห์ที่ตกในพื้นที่ส่วนใหญ่ของภาค อยู่ที่ประมาณ 140-200 มิลลิเมตร

แผนภาพแสดงอุณหภูมิพื้นผิวน้ำทะเล (6 - 12 ก.ย. 54 วันละ 2 ภาพ 06GMT และ 18GMT)

สัปดาห์ก่อนหน้า



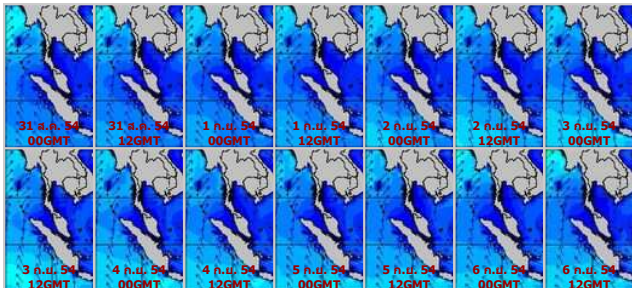
สัปดาห์นี้



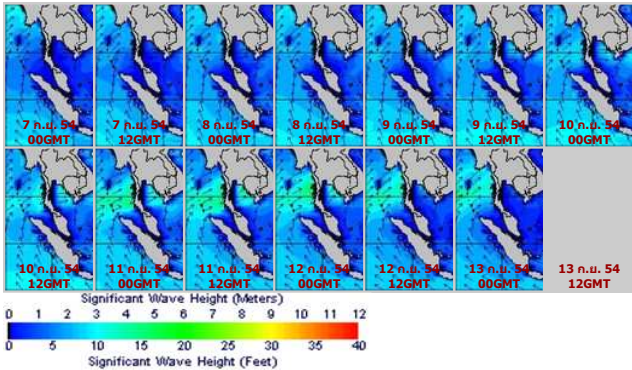
จากแผนภาพแสดงอุณหภูมิพื้นผิวน้ำทะเลฝั่งอ่าวไทยและฝั่งอันดามันช่วงวันที่ 6-9 กันยายน พบว่าอุณหภูมิฝั่งอันดามันอยู่ที่ประมาณ 26-28 องศาเซลเซียส ต่อมาในช่วงวันที่ 10-12 กันยายน อุณหภูมิลดลงอีก 1-2 องศาเซลเซียส ส่วนฝั่งอ่าวไทยอุณหภูมิอยู่ที่ประมาณ 28-30 องศาเซลเซียส ตลอดทั้งสัปดาห์

แผนภาพแสดงความสูงของคลื่น (7 - 13 ก.ย. 54 วันละ 2 ภาพ 00GMT และ 12GMT)

สัปดาห์ก่อนหน้า



สัปดาห์นี้



แผนภาพแสดงความสูงของคลื่นบริเวณฝั่งอ่าวไทยและอันดามัน พบว่าช่วงต้นสัปดาห์ความสูงของคลื่นฝั่งอันดามันอยู่ที่ประมาณ 1-2 เมตร หลังจากนั้นได้เพิ่มขึ้นอย่างต่อเนื่อง จนอยู่ที่ประมาณ 2-4 เมตร ในช่วงปลายสัปดาห์ ส่วนฝั่งอ่าวไทยช่วงต้นสัปดาห์ความสูงของคลื่นอยู่ที่ประมาณ 1-2 เมตร หลังจากนั้นได้เพิ่มขึ้นเป็น 2-4 เมตร ในช่วงกลางสัปดาห์ และลดลงเหลือ 1-2 เมตร อีกครั้ง ในช่วงปลายสัปดาห์

ปริมาณฝน

สัปดาห์นี้มีฝนเพิ่มขึ้นในทุกภาคของประเทศ โดยเฉพาะภาคตะวันออกเฉียงเหนือ ภาคกลาง ภาคตะวันออก ภาคเหนือตอนล่าง และภาคใต้ฝั่งตะวันตก ที่มีฝนตกหนักกระจายตัวในหลายพื้นที่ โดยภาคตะวันออกเฉียงเหนือมีฝนตกหนักบริเวณจังหวัดเพชรบูรณ์ นครราชสีมา เลย ศรีสะเกษ สุรินทร์หนองคาย อุบลราชธานี ร้อยเอ็ด ขอนแก่น หนองบัวลำภู ชัยภูมิ บุรีรัมย์ มหาสารคาม กาฬสินธุ์ มุกดาหาร ภาคเหนือมีฝนตกหนักบริเวณจังหวัดตาก พิจิตร กำแพงเพชร สุโขทัย ลำพูน อุตรดิตถ์ พิษณุโลก แพร่ ลำปาง เชียงใหม่ น่าน ภาคกลางมีฝนตกหนักบริเวณจังหวัดลพบุรี กรุงเทพมหานคร พระนครศรีอยุธยา สมุทรปราการ นครสวรรค์ สุพรรณบุรี ชัยนาท กาญจนบุรี ภาคตะวันออกมีฝนตกหนักบริเวณจังหวัดตราด จันทบุรี ชลบุรี ฉะเชิงเทรา ระยอง ปราจีนบุรี สระแก้ว จากการตรวจวัดปริมาณฝนสะสม 7 วัน ของสถานีตรวจอากาศกรมอุตุนิยมวิทยา พบว่าปริมาณฝนสะสมสูงสุดอยู่ที่สถานีตราด จันทบุรี และระนอง โดยวัดปริมาณฝนได้ 631 , 457 และ 342 มิลลิเมตร ตามลำดับ

สถานี	ปริมาณฝนสะสมตั้งแต่วันที่		เพิ่มขึ้น(มม.)
	5/9/2554	12/9/2554	
ตราด	3,515	4,146	631
จันทบุรี	2,285	2,742	457
ระนอง	3,054	3,395	342
พิจิตร สกษ.	2,224	2,557	333
พัทธยา	737	999	263
สตูล	1,531	1,777	245
ดอยมูเซอร์ สกษ.	1,815	2,050	235
ลพบุรี	756	979	222
แม่สอด	1,662	1,880	219
เพชรบูรณ์	1,173	1,381	209
พิจิตร สกษ.	1,379	1,583	204
ปากช่อง สกษ.	884	1,081	197
กำแพงเพชร	1,007	1,200	193
เขื่อนภูมิพล	881	1,072	191
เลย สกษ.	1,065	1,250	185
ศรีสะเกษ	1,127	1,307	180
เลย	1,387	1,564	177
หาดใหญ่	1,050	1,223	173
สนามบินคอนเมือง	1,544	1,714	170
โชคชัย	587	752	165
สุโขทัย	1,260	1,420	160
สุรินทร์	1,228	1,383	155
ตรัง	1,501	1,648	147
ตาก	898	1,045	147
พระนครศรีอยุธยา	785	932	147
หนองคาย	1,655	1,801	147
บัวชุม	635	781	146
สนามบินสุวรรณภูมิ	1,025	1,170	145
กระบี่	1,517	1,662	145
อุบลราชธานี (ศูนย์ฯ)	1,340	1,484	144
อุ้มผาง	1,504	1,646	141
ฉะเชิงเทรา	1,242	1,383	141
ระยอง	1,063	1,202	139
ลำพูน	1,249	1,387	138
อุตรดิตถ์	1,655	1,793	138
ตากฟ้า สกษ.	1,106	1,244	138
สุพรรณบุรี	596	732	136
สะเดา	481	616	135
พิษณุโลก	1,403	1,534	131
พัทลุง สกษ.	1,848	1,977	129
ชัยนาท สกษ.	847	976	129
ร้อยเอ็ด สกษ.	1,010	1,138	127
แพร่	1,246	1,373	127
ห่มสีก	689	814	125
ทองผาภูมิ	1,617	1,742	125
ขอนแก่น	913	1,036	124
วิเชียรบุรี	1,143	1,266	123
นครราชสีมา	856	977	122
สุรินทร์ สกษ.	1,115	1,235	120

ปราจีนบุรี	1,754	1,874	120
ร้อยเอ็ด	1,027	1,147	120
ลำปาง	1,350	1,469	120
หนองบัวลำภู	1,382	1,501	119
อุบลราชธานี สกษ.	1,188	1,306	119
อุทัย สกษ.	670	788	118
ลำปาง สกษ.	1,346	1,460	114
คองหงษ์ สกษ.	1,397	1,510	114
สระแก้ว	1,366	1,479	113
เชียงใหม่	1,144	1,256	112
ภูเก็ต (ศูนย์ฯ)	1,945	2,056	112
ชัยภูมิ	905	1,014	110
นางรอง	865	972	107
ทุ่งช้าง	1,690	1,797	107
น่าน สกษ.	1,814	1,920	106
มหาสารคาม	986	1,092	106
ตะกั่วป่า	3,040	3,146	106
กาฬสินธุ์	1,090	1,192	101
มุกดาหาร	1,508	1,609	101
ดอยอ่างขาง	1,644	1,744	100
ท่าวังผา	1,553	1,651	98
ห้วยโป่ง สกษ.	1,493	1,590	97
นครพนม	2,172	2,268	96
ฉวาง	1,576	1,672	96
ปทุมธานี สกษ.	1,031	1,125	94
ศรีสำโรง สกษ.	1,277	1,366	89
นครสวรรค์	1,212	1,300	89
กรุงเทพฯ บางนา สกษ.	1,664	1,752	88
นครปฐม	793	879	86
ชลบุรี	1,232	1,316	84
สัทธิษ	926	1,010	84
สวี สกษ.	1,374	1,458	84
กรุงเทพมหานคร	1,709	1,789	80
นครพนม สกษ.	2,010	2,090	80
กรุงเทพฯ ท่าเรือ คลองเตย	1,660	1,740	80
แม่สร้อย	1,283	1,361	77
อุครธานี	1,238	1,312	74
อรัญประเทศ	922	996	73
แหลมฉบัง	688	760	72
พระแสง สอท.	1,346	1,416	70
ชุมพร	1,316	1,385	69
สงขลา	1,459	1,526	67
น่าน	1,603	1,670	67
ท่าพระ สกษ.	730	797	67
เขียงราย สกษ.	1,358	1,424	66
กาญจนบุรี	810	874	65
ท่าตูม	981	1,045	64
แม่ฮ่องสอน	1,351	1,413	62
เถิน	991	1,050	60
นราธิวาส	1,938	1,995	58
บุรีรัมย์	1,344	1,399	55
เพชรบุรี	669	724	55
สกลนคร สกษ.	1,756	1,810	54
สุราษฎร์ธานี สกษ.	2,329	2,382	54
ภูเก็ต	1,501	1,553	53

ปริมาณน้ำในอ่างเก็บน้ำ

รายงานข้อมูลน้ำในเขื่อนจากกรมชลประทาน ณ วันที่ 12 ก.ย. 54 พบว่าในช่วงหนึ่งสัปดาห์ที่ผ่านมาปริมาณน้ำเก็บกักทั่วประเทศอยู่ที่ 56,718 ล้านลูกบาศก์เมตร ซึ่งเพิ่มขึ้นจากสัปดาห์ที่แล้ว (5 ก.ย. 54) 2,803 ล้านลูกบาศก์เมตร โดยเขื่อนภูมิพลมีปริมาณน้ำเพิ่มขึ้น 497 ล้านลูกบาศก์เมตร ทำให้มีปริมาณน้ำเทียบระดับกักเก็บอยู่ที่ 83% เขื่อนสิริกิติ์ ปริมาณน้ำเพิ่มขึ้น 168 ล้านลูกบาศก์เมตร ทำให้ปริมาณน้ำเทียบระดับกักเก็บอยู่ที่ 95% นอกจากนี้จากการที่มีฝนตกหนัก ในช่วงวันที่ 10-12 ก.ย. ที่ผ่านมา ส่งผลให้หลายเขื่อนมีปริมาณน้ำ กักเก็บเพิ่มขึ้นค่อนข้างมาก ได้แก่ เขื่อนลำปาว ปริมาณน้ำกักเก็บเพิ่มขึ้น 249 ล้านลูกบาศก์เมตร เขื่อนอุบลรัตน์ปริมาณน้ำ เพิ่มขึ้น 325 ล้านลูกบาศก์เมตร เขื่อนสิรินธรปริมาณน้ำ เพิ่มขึ้น 229 ล้านลูกบาศก์เมตร เขื่อนป่าสักปริมาณน้ำเพิ่มขึ้น 184 ล้านลูกบาศก์เมตร เขื่อนศรีนครินทร์ปริมาณน้ำกักเก็บ เพิ่มขึ้น 346 ล้านลูกบาศก์เมตร และเขื่อนวชิราลงกรณ ปริมาณน้ำเพิ่มขึ้น 337 ล้านลูกบาศก์เมตร ส่วนเขื่อนที่มีปริมาณน้ำเทียบระดับกักเก็บมากกว่า 80% ได้แก่ เขื่อนภูมิพล(83%) ,เขื่อนสิริกิติ์(95%) , เขื่อนแม่งัด(84%) , เขื่อนแม่งวง(95%) , เขื่อนกัวคองหมา(82%) , เขื่อนแควน้อย(98%) , เขื่อนลำปาว(84%) , เขื่อนลำพระเพลิง(84%) , เขื่อนน้ำอูน(104%) , เขื่อนสิรินธร(80%) , เขื่อนห้วยหลวง(98%) , เขื่อนน้ำพุง(90%) , เขื่อนลำแซะ(83%) , เขื่อนศรีนครินทร์(82%) , อ่างเก็บน้ำหนองปลาไหล(96%) และ อ่างเก็บน้ำประแสร์(100%)

อ่างเก็บน้ำ	5/9/2554		12/9/2554		เพิ่มขึ้น/ลดลง	
	ปริมาณน้ำ (ล้าน ม.3)	% เทียบรณ.	ปริมาณน้ำ (ล้าน ม.3)	% เทียบรณ.	ปริมาณน้ำ (ล้าน ม.3)	% เทียบรณ.
ภาคเหนือ						
ภูมิพล (2)	10,684	79	11,181	83	497	3.69
สิริกิติ์ (2)	8,892	94	9,060	95	168	1.77
แม่งัด	210	79	222	84	12	4.53
กัวลม	47	42	66	59	19	16.96
แม่งวง	236	90	249	95	13	4.94
กัวคองหมา	126	74	139	82	13	7.65
แควน้อย	826	88	921	98	95	10.12
รวมภาคเหนือ	21,021	85	21,838	88	817	3.30
ภาคตะวันออกเฉียงเหนือ						
ลำปาว	1421	72	1670	84	249	17.41
ลำตะคอง	195	62	228	73	33	10.51
ลำพระเพลิง	65	59	92	84	27	24.55
น้ำอูน	485	93	543	104	58	11.15
อุบลรัตน์ (2)	1,008	41	1,333	55	325	13.36
สิรินธร (2)	1,348	69	1,577	80	229	11.65
จุฬารัตน์ (2)	76	46	89	54	13	7.93
ห้วยหลวง	122	90	132	98	10	8.47
ลำนางรอง	55	45	54	45	-1	-0.83
มูลบน	99	70	109	77	10	7.09
น้ำพุง (2)	134	81	148	90	14	8.48
ลำแซะ	221	80	228	83	7	2.55
รวมภาคตะวันออกเฉียงเหนือ	5,229	67	6,203	80	974	12.56
ภาคกลาง						
ป่าสักฯ	431	55	615	78	184	23.44
กระเสียว	152	63	158	66	6	2.50
ทับเสลา	75	47	87	54	12	7.50
รวมภาคกลาง	658	56	860	73	202	17.05
ภาคตะวันตก						
ศรีนครินทร์ (2)	14,258	80	14,604	82	346	1.95
วชิราลงกรณ (2)	6,414	72	6,751	76	337	3.80
รวมภาคตะวันตก	20,672	78	21,355	80	683	2.57
ภาคตะวันออก						
บางพระ	75	64	83	71	8	6.84
หนองปลาไหล	150	92	157	96	7	4.27
คลองสิียด	260	62	312	74	52	12.38
คลองท่าด่าน	155	69	178	79	23	10.27
ประแสร์	223	90	247	100	24	9.68
รวมภาคตะวันออก	863	74	977	83	114	9.72
ภาคใต้						
แก่งกระจาน	437	62	445	63	8	1.13
ปราณบุรี	133	38	139	40	6	1.73
รัชชประภา (2)	4,251	75	4,255	75	4	0.07

บางลง (2)	651	45	646	44	-5	-0.34
รวมภาคใต้	5,472	67	5,485	67	13	0.16
รวมทั้งประเทศ	53,915	77	56,718	82	2,803	4.03

เปรียบเทียบข้อมูลน้ำในอ่างเก็บน้ำขนาดใหญ่ระหว่างปี 2554 และ ปี 2553

อ่างเก็บน้ำขนาดใหญ่		6-12 ก.ย.54	1 ม.ค.- 12 ก.ย. 54	1 ม.ค.- 12 ก.ย. 53	เปรียบเทียบปี 54 กับ ปี 53
ภูมิพล	ไหลเข้าสะสม	650	6,960	1,803	5,157
	กักเก็บ12 ก.ย.	11,181	11,181	5,433	5,748
	ระบายสะสม	148	3,739	4,313	-575
สิริกิติ์	ไหลเข้าสะสม	627	8,167	4,257	3,911
	กักเก็บ12 ก.ย.	9,060	9,060	6,369	2,691
	ระบายสะสม	453	6,238	3,101	3,137
แม่งัดสมบูรณ์ชล	ไหลเข้าสะสม	23	298	197	100
	กักเก็บ12 ก.ย.	222	222	203	19
	ระบายสะสม	11	328	94	234
ก้วลม	ไหลเข้าสะสม	81	978	399	579
	กักเก็บ12 ก.ย.	66	66	66	0
	ระบายสะสม	61	1,012	417	595
แม่กา	ไหลเข้าสะสม	24	243	107	136
	กักเก็บ12 ก.ย.	249	249	101	148
	ระบายสะสม	12	148	79	69
กัวคอง	ไหลเข้าสะสม	19	327	110	218
	กักเก็บ12 ก.ย.	139	139	128	11
	ระบายสะสม	6	361	89	272
แควน้อย	ไหลเข้าสะสม	236	1,967	634	1,333
	กักเก็บ12 ก.ย.	921	921	547	374
	ระบายสะสม	123	1,732	692	1,040
ลำปาว	ไหลเข้าสะสม	304	2,002	1,485	516
	กักเก็บ12 ก.ย.	1,670	1,670	1,315	355
	ระบายสะสม	54	1,435	1,237	198
ลำตะคอง	ไหลเข้าสะสม	45	281	109	172
	กักเก็บ12 ก.ย.	228	228	129	99
	ระบายสะสม	12	300	121	180
ลำพระเพลิง	ไหลเข้าสะสม	33	129	73	57
	กักเก็บ12 ก.ย.	92	92	68	24
	ระบายสะสม	5	136	56	80
น้ำอูน	ไหลเข้าสะสม	69	430	228	202
	กักเก็บ12 ก.ย.	543	543	329	214
	ระบายสะสม	9	168	78	90
อุบลรัตน์	ไหลเข้าสะสม	447.38	2,045	1,740	304
	กักเก็บ12 ก.ย.	1,333	1,333	1,659	-326
	ระบายสะสม	115	2,247	978	1,269
สิรินธร	ไหลเข้าสะสม	306	1,299	581	718
	กักเก็บ12 ก.ย.	1,577	1,577	1,170	407
	ระบายสะสม	71	756	534	222
จุฬารัตน์	ไหลเข้าสะสม	14	117	87	30
	กักเก็บ12 ก.ย.	89	89	103	-14
	ระบายสะสม	0	162	90	73
ห้วยหลวง	ไหลเข้าสะสม	37	187	108	79
	กักเก็บ12 ก.ย.	132	132	111	21
	ระบายสะสม	26	145	34	111
สำนางรอง	ไหลเข้าสะสม	1	18	15	3
	กักเก็บ12 ก.ย.	54	54	47	7
	ระบายสะสม	1	23	14	9
มูลบน	ไหลเข้าสะสม	14	68	23	45
	กักเก็บ12 ก.ย.	109	109	47	62
	ระบายสะสม	3	64	51	13
น้ำพุง	ไหลเข้าสะสม	16	150	97	53
	กักเก็บ12 ก.ย.	148	148	108	40
	ระบายสะสม	4	96	50	46

	ไหลเข้าสะสม	14	145	76	68
ลำปาง	กักเก็บ12 ก.ย.	228	228	138	90
	ระบายสะสม	6	150	129	21
	ไหลเข้าสะสม	343	2,188	905	1,283
ป่าสัก	กักเก็บ12 ก.ย.	615	615	556	59
	ระบายสะสม	147	2,164	990	1,174
	ไหลเข้าสะสม	18	289	179	111
กระเสียว	กักเก็บ12 ก.ย.	158	158	148	10
	ระบายสะสม	11	326	195	131
	ไหลเข้าสะสม	12	62	53	8
ทับเสลา	กักเก็บ12 ก.ย.	87	87	71	16
	ระบายสะสม	0	70	45	24
	ไหลเข้าสะสม	398	4,342	1,510	2,832
ศรีนครินทร์	กักเก็บ12 ก.ย.	14,604	14,604	12,950	1,654
	ระบายสะสม	45	3,655	3,984	-328
	ไหลเข้าสะสม	443	5,157	1,495	3,662
วชิรราชภรณ์	กักเก็บ12 ก.ย.	6,751	6,751	4,306	2,445
	ระบายสะสม	100	2,793	3,801	-1,008
	ไหลเข้าสะสม	8	33	28	5
บางพระ	กักเก็บ12 ก.ย.	83	83	59	24
	ระบายสะสม	1	28	31	-2
	ไหลเข้าสะสม	15	153	89	64
หนองปลาไหล	กักเก็บ12 ก.ย.	157	157	145	12
	ระบายสะสม	8	158	127	31
	ไหลเข้าสะสม	52	168	202	-34
คลองสิียด	กักเก็บ12 ก.ย.	312	312	260	52
	ระบายสะสม	0	173	167	6
	ไหลเข้าสะสม	27	481	157	324
คลองท่าด่าน	กักเก็บ12 ก.ย.	178	178	138	40
	ระบายสะสม	5	510	188	321
	ไหลเข้าสะสม	39	197	157	40
ประแสร์	กักเก็บ12 ก.ย.	247	247	201	46
	ระบายสะสม	14	130	127	2
	ไหลเข้าสะสม	29	568	308	259
แก่งกระจาน	กักเก็บ12 ก.ย.	445	445	203	242
	ระบายสะสม	21	370	475	-106
	ไหลเข้าสะสม	9	194	69	125
ปราณบุรี	กักเก็บ12 ก.ย.	139	139	92	47
	ระบายสะสม	1	140	262	-122
	ไหลเข้าสะสม	134	2,313	1,155	1,159
รัชชประภา	กักเก็บ12 ก.ย.	4,255	4,255	3,534	721
	ระบายสะสม	127	1,915	2,285	-371
	ไหลเข้าสะสม	28	1,125	711	415
บางยาง	กักเก็บ12 ก.ย.	646	646	700	-54
	ระบายสะสม	33	1,656	1,158	498

ระดับน้ำท่า

จากการตรวจวัดข้อมูลน้ำท่าจากสถานีวัดน้ำท่ากรมชลประทาน ระหว่างวันที่ 7 - 13 ก.ย. 54
ตรวจวัดระดับน้ำ ณ เวลา 06.00 น. รายงานสถานีที่มีปริมาณน้ำล้นตลิ่ง รายละเอียดตามตารางด้านล่าง

สถานี	ระดับตลิ่ง(ม.)	วันที่น้ำล้นตลิ่ง	ระดับน้ำที่ล้นตลิ่ง(ม.)		
C.13-ท้ายเขื่อนเจ้าพระยา อ.สรรพยา* จ.ชัยนาท	16.34	12/09/11	16.66		
		13/09/11	17.00		
		C.3-บ้านบางพูดทรา อ.เมือง* จ.สิงห์บุรี	11.70	07/09/11	11.95
				08/09/11	12.07
				09/09/11	12.23
				10/09/11	12.37
11/09/11	12.51				
C.35-สะพานรถยนต์ อ.พระนครศรีอยุธยา จ.อยุธยา	4.58	09/09/11	4.58		
		10/09/11	4.66		
		11/09/11	4.76		

		12/09/11	4.88
		13/09/11	5.04
Ct.5A-บ้านปางมะค่า อ.ชาตุวรรักษ์บุรี จ.กำแพงเพชร	107.70	13/09/11	107.84
E.20A-บ.บ้านฟ้าหยาด อ.มหาชนะชัย จ.ยโสธร	10.00	07/09/11	10.30
		08/09/11	10.15
		09/09/11	10.18
		10/09/11	10.23
		11/09/11	10.43
		12/09/11	10.41
		13/09/11	10.51
Kgt.1-บ้านในเมือง อ.เมือง จ.ปราจีนบุรี	4.13	07/09/11	4.35
		08/09/11	4.34
		09/09/11	4.36
		10/09/11	4.36
		12/09/11	4.36
		13/09/11	4.36
Kgt.19-บ้านขางนางนม อ.พนัสนิคม จ.ชลบุรี	4.80	11/09/11	4.91
		12/09/11	4.67
		13/09/11	5.45
Kgt.3-บ้านกบินทร์ อ.กบินทร์บุรี จ.ปราจีนบุรี	9.68	13/09/11	9.84
Kh.58A-บ้านฟ้ากแลย อ.เมือง จ.เลย	8.00	13/09/11	9.54
		13/09/11	9.54
		13/09/11	9.54
M.176-บ้านโนนศรีโคตร อ.กันทรารมย์ จ.ศรีสะเกษ	9.30	11/09/11	9.38
		12/09/11	10.05
		13/09/11	10.75
M.26A-ละสุน อ.กระสัง จ.บุรีรัมย์	6.90	13/09/11	6.98
M.7-สะพานเสรีประชาธิปไตย อ.เมือง จ.อุบลราชธานี	7.00	07/09/11	7.47
		08/09/11	7.53
		09/09/11	7.62
		10/09/11	7.72
		11/09/11	7.81
		12/09/11	7.96
		13/09/11	8.07
N.7A-บ้านราชช้างขวัญ อ.เมือง* จ.พิจิตร	10.78	07/09/11	11.44
		08/09/11	11.41
		09/09/11	11.41
		10/09/11	11.43
		11/09/11	11.45
		12/09/11	11.47
		13/09/11	11.49
N.8A-บ้านบางมูลนาก อ.บางมูลนาก* จ.พิจิตร	11.29	07/09/11	11.83
		08/09/11	11.83
		09/09/11	11.84
		10/09/11	11.84
		11/09/11	11.87
		12/09/11	11.86
		13/09/11	11.85
P.5-สะพานท่าสิงห์พิทักษ์ อ.เมือง จ.ลำพูน	5.00	08/09/11	5.06
		09/09/11	5.34
		10/09/11	5.30
P.7A-ที่สะพานบ้านห้วยยาง อ.เมือง* จ.กำแพงเพชร	3.10	13/09/11	3.86
P.81-บ้านโป่ง อ.สันกำแพง จ.เชียงใหม่	5.80	08/09/11	6.30
		09/09/11	6.15
S.42-บ้านบ่อวัง อ.วิเชียรบุรี จ.เพชรบูรณ์	10.20	07/09/11	11.26
		08/09/11	11.21
		09/09/11	11.16
		10/09/11	11.17
		11/09/11	11.18
		12/09/11	11.26
		13/09/11	11.38
X.150-บ้านท่าเคียน อ.ละงู จ.สตูล	12.86	12/09/11	13.40
		13/09/11	13.25
X.186-บ้านตลาดเก่า อ.ตะกั่วป่า จ.พังงา	3.33	11/09/11	4.18
		12/09/11	4.25
		13/09/11	3.60
X.187-บ้านหินदान อ.ตะกั่วป่า จ.พังงา	8.25	11/09/11	9.10
		12/09/11	8.25
X.213-บ้านพะโต๊ะ อ.พะโต๊ะ จ.ชุมพร	46.86	12/09/11	47.80
X.236-บ้านย่านตาขาว อ.ย่านตาขาว จ.ตรัง	4.60	12/09/11	5.00
		13/09/11	5.25
X.239-บ้านลุงเหนือ อ.เมือง จ.สตูล	16.20	12/09/11	16.60
		13/09/11	16.34
Y.16-บ้านบางระกำ อ.บางระกำ จ.พิษณุโลก	7.15	07/09/11	10.94

		08/09/11	10.90
		09/09/11	10.88
		10/09/11	10.88
		11/09/11	10.88
		12/09/11	10.87
		13/09/11	10.87
Y.17-บ้านสามง่าม อ.สามง่าม จ.พิจิตร	5.56	07/09/11	6.72
		08/09/11	6.69
		09/09/11	6.67
		10/09/11	6.64
		11/09/11	6.64
		12/09/11	6.65
		13/09/11	6.68
		10/09/11	10.15
		11/09/11	10.79
		12/09/11	9.95
Z.10-บ้านศรีบัวทอง อ.เขาสมิง จ.ตราด	11.50	12/09/11	12.10
		13/09/11	13.33
Z.13-บ้านเบิก อ.มะขาม จ.จันทบุรี	6.02	13/09/11	6.51
Z.14-บ้านฉนวน อ.มะขาม จ.จันทบุรี	7.95	12/09/11	8.23
Z.18-บ้านบ้านชำซ้อ อ.กิ่งเขาชะเมา จ.ระยอง	6.00	12/09/11	7.70

ปริมาณน้ำไหลผ่านในแม่น้ำเจ้าพระยาและแม่น้ำป่าสัก

จากรายงานปริมาณน้ำไหลผ่านในแม่น้ำเจ้าพระยาจากสถานีตรวจวัดของกรมชลประทานที่สถานี C.2 ค่ายจिरประวัติ จ.นครสวรรค์ และที่สถานี C.13 ท้ายเขื่อนเจ้าพระยา จ.ชัยนาท พบว่าช่วงวันที่ 7 - 13 ก.ย. 54 ปริมาณน้ำไหลผ่านในแม่น้ำเจ้าพระยา เพิ่มขึ้นอย่างต่อเนื่อง โดยในวันที่ 13 ก.ย. ปริมาณน้ำไหลผ่านที่สถานีค่ายจिरประวัติ อยู่ที่ 3,307 ลบ.ม./วินาที สถานีท้ายเขื่อนเจ้าพระยา ปริมาณน้ำไหลผ่านอยู่ที่ 3,200 ลบ.ม./วินาที และสถานีบางไทร จ.พระนครศรีอยุธยา ปริมาณน้ำไหลผ่านอยู่ที่ 3,089 ลบ.ม./วินาที สำหรับที่เขื่อนพระรามหก แม่น้ำป่าสัก ปริมาณน้ำระบาย ณ วันที่ 13 ก.ย. อยู่ที่ 752 ลบ.ม./วินาที

สถานี	ปริมาณน้ำไหลผ่าน(ลบ.ม./วินาที)							
	ความจุลำน้ำ	7/9/54	8/9/54	9/9/54	10/9/54	11/9/54	12/9/54	13/9/54
C.2-ค่ายจिरประวัติ อ.เมือง จ.นครสวรรค์	3,500	3,100	3,106	3,112	3,138	3,196	3,242	3,307
C.13-ท้ายเขื่อนเจ้าพระยา อ.สรรพยา จ.ชัยนาท	2,840	2,550	2,620	2,685	2,755	2,835	3,013	3,200
เขื่อนพระรามหก อ.ท่าเรือ จ.พระนครศรีอยุธยา	-	367	307	241	291	534	732	752
สถานีบางไทร อ.บางไทร จ.พระนครศรีอยุธยา	-	2,639	2,665	2,623	2,592	2,648	2,724	3,089

รายงานระดับน้ำน้อยวิกฤติ

จากการตรวจวัดข้อมูลน้ำท่าจากสถานีวัดน้ำท่ากรมชลประทาน ณ วันที่ 13 ก.ย. 54 เวลา 06.00 น. รายงานสถานีที่มีระดับน้ำอยู่ในเกณฑ์น้อยวิกฤติ รายละเอียดดังตารางด้านล่าง

แม่น้ำ	สถานีสำรวจปริมาณน้ำท่า	สถิติข้อมูลสถานี		น้ำท่าเวลา 06.00 น. วันที่ 13 ก.ย. 54		%ความจุลำน้ำ	ปริมาณน้ำเทียบกับเมื่อวาน(ม.)
		ตลิ่ง(ม.)	ความจุ(ลำน้ำลบ.ม.)	ระดับน้ำท่า(ม.)	ปริมาณน้ำท่า(ม.)		
ค.นาท่าม	บ้านลำ (X.170) อ.กิ่งอ.ศรีนครินทร์ จ.พัทลุง	27.38	1123	20.84	20.50	1.8	-1.07
แม่วาง	บ้านพันตน (P.84) อ.แม่วาง จ.เชียงใหม่	4	60	3	52.00	86.7	1.40
	บ้านพันตน (P.84) อ.แม่วาง จ.เชียงใหม่	4	60	3	52.00	86.7	1.40
ค.บางใหญ่	บ้านเกิดโฮ (X.190A) อ.กระบุรี จ.ภูเก็ต	17.13	35	15	0.80	2.29	-0.20
ค.หาดส้มแป้น	บ้านหาดส้มแป้น (X.204) อ.เมือง จ.ระนอง	136.45	272	133.5	3.00	1.1	0.00
ค.ท่าดี	บ้านท่าใหญ่ (X.55) อ.ลานสกา จ.นครศรีธรรมราช	22.23	240	17.03	0.00	0	0.00
ค.ท่าดี	บ้านนาป่า (X.203) อ.เมือง จ.นครศรีธรรมราช	11	76	8.44	5.40	7.1	0.34
คลองกลาย	บ้านหัวนา (X.149) อ.นบพิตำ จ.นครศรีธรรมราช	33.96	1370	28.88	12.60	0.9	-0.06
สายบุรี	บ้านซากอ (X.184) อ.ศรีสาคร จ.นราธิวาส	31.8	1595	23.84	45.50	2.9	-0.09
ห้วยละเือง	บ้านนาผือ (M.155) อ.เมือง จ.อำนาจเจริญ	5.8	303	1.73	26.90	8.9	-0.29
ห้วยขุนแก้ว	บ้านสมทอง (C.30) อ.ห้วยคต จ.อุทัยธานี	110.12	1200	101.92	0.60	0.1	-0.21
ห้วยทับเสลา	บ้านม่วงอ้งเจียม (Ct.9) อ.ลานสัก จ.อุทัยธานี	127.47	280	123.65	2.70	1	0.00
ค.ทับสะแก	บ้านกลาง (Gt.9) อ.ทับสะแก จ.ประจวบฯ	3.85	70	0.7	0.30	0.49	0.00
ลำภาชี	บ้านเปอ (K.17) อ.สวนผึ้ง จ.ราชบุรี	5.9	550	0.89	20.50	3.73	0.15