

รายงานข้อมูลน้ำรายสัปดาห์ ครั้งที่ 36/2554
(ระหว่างวันที่ 31 ส.ค. - 6 ก.ย. 54)

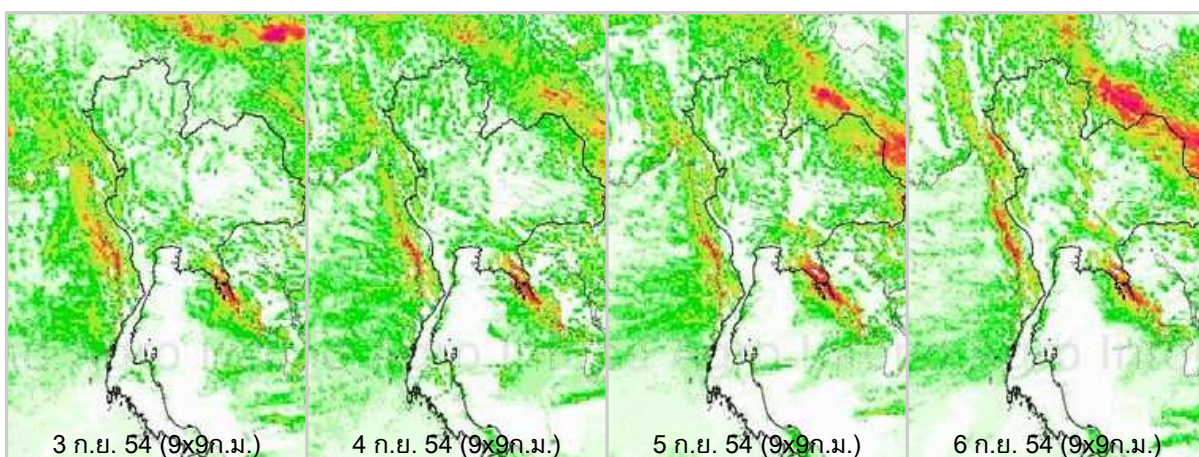
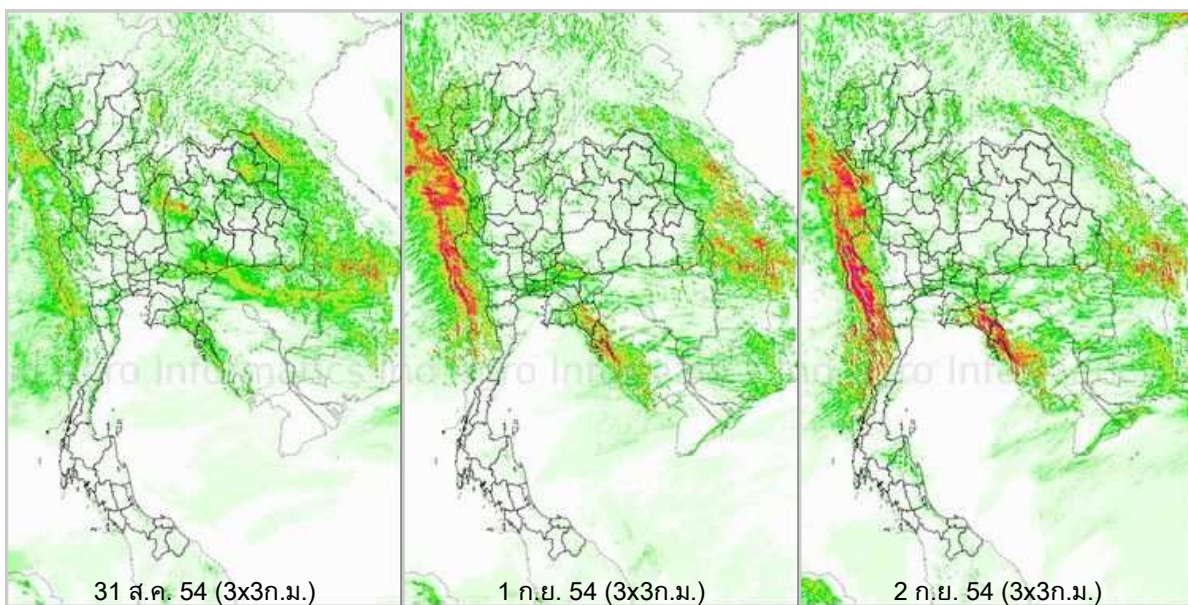
สรุปข้อมูลน้ำรายสัปดาห์

1. สัปดาห์นี้มีฝนมากบริเวณภาคตะวันออกเฉียงเหนือ โดยภาคตะวันออกเฉียงเหนือมีฝนมากบริเวณจังหวัดปราจีนบุรี จันทบุรี ตราด ฉะเชิงเทรา และ สระแก้ว ส่วนภาคตะวันออกเฉียงเหนือมีฝนมากบริเวณจังหวัดนครพนม ร้อยเอ็ด ศิริสะเกษ สกลนคร หนองบัวลำภู เลย ขอนแก่น กาฬสินธุ์ มหาสารคาม มุกดาหาร อุบลราชธานี สุรินทร์ อุตรดิตถ์ ด้านภาคเหนือมีฝนตกบริเวณจังหวัดอุตรดิตถ์ แม่ฮ่องสอน น่าน พิจิตร พิษณุโลก ตาก ภาคใต้มีฝนมากด้านตะวันตกของภาคบริเวณจังหวัดระนอง พังงา ภูเก็ต ส่วนภาคกลางมีฝนตกกระจายตัวในหลายพื้นที่ รวมถึงกรุงเทพมหานครและปริมณฑล จากการตรวจวัดปริมาณฝนสะสม 7 วันของสถานีตรวจอากาศกรมอุตุนิยมวิทยา พบว่าปริมาณฝนสะสมสูงสุดอยู่ที่สถานีปราจีนบุรี อุตรดิตถ์ และจันทบุรี โดยวัดปริมาณฝนได้ 254.8 , 206.5 และ 202.1 มิลลิเมตร ตามลำดับ
2. จากแผนภาพแสดงอุณหภูมิพื้นผิวน้ำทะเลฝั่งอ่าวไทยและฝั่งอันดามันช่วงวันที่ 30 สิงหาคม ถึงวันที่ 5 กันยายน พบว่าในวันที่ 31 สิงหาคม อุณหภูมิทั้งสองฝั่งอยู่ที่ประมาณ 26-28 องศาเซลเซียส ต่อมาในช่วงวันที่ 1 กันยายน ถึง 5 กันยายน อุณหภูมิฝั่งอ่าวไทยได้เพิ่มขึ้นเป็น 28-30 องศาเซลเซียส ส่วนฝั่งอันดามันยังคงอยู่ที่ 26-28 องศาเซลเซียส
3. รายงานข้อมูลน้ำในเขื่อนจากกรมชลประทาน ณ วันที่ 6 ก.ย. 54 พบว่าในช่วงหนึ่งสัปดาห์ที่ผ่านมาปริมาณน้ำเก็บกักทั่วประเทศอยู่ที่ 53,915 ล้านลูกบาศก์เมตร ซึ่งเพิ่มขึ้นจากสัปดาห์ที่แล้ว (29 ส.ค. 54) 1,162 ล้านลูกบาศก์เมตร โดยเขื่อนภูมิพลมีปริมาณน้ำเพิ่มขึ้น 399 ล้านลูกบาศก์เมตร ทำให้มีปริมาณน้ำเทียบระดับกักเก็บอยู่ที่ 79% เขื่อนสิริกิติ์ปริมาณน้ำลดลง 33 ล้านลูกบาศก์เมตร ทำให้มีปริมาณน้ำเทียบระดับกักเก็บอยู่ที่ 94% นอกจากนี้ยังมีเขื่อนที่มีปริมาณน้ำกักเก็บเพิ่มขึ้นค่อนข้างมาก ได้แก่ เขื่อนลำปาว ปริมาณน้ำกักเก็บเพิ่มขึ้น 162 ล้านลูกบาศก์เมตร เขื่อนอุบลรัตน์ปริมาณน้ำเพิ่มขึ้น 132 ล้านลูกบาศก์เมตร เขื่อนศรีนครินทร์ปริมาณน้ำกักเก็บเพิ่มขึ้น 208 ล้านลูกบาศก์เมตร และเขื่อนรัชชประภาปริมาณน้ำเพิ่มขึ้น 106 ล้านลูกบาศก์เมตร ส่วนเขื่อนที่มีปริมาณน้ำเทียบระดับกักเก็บมากกว่า 80% ได้แก่ เขื่อนสิริกิติ์(94%), เขื่อนแม่งวง(90%), เขื่อนแควน้อย(88%), เขื่อนน้ำอูน(93%), เขื่อนห้วยหลวง(90%), เขื่อนลำพระยา(80%), เขื่อนศรีนครินทร์(80%), อ่างเก็บน้ำหนองปลาไหล (92%) และอ่างเก็บน้ำประแสร์(90%) ส่วนเขื่อนที่ยังคงมีปริมาณน้ำเทียบระดับกักเก็บต่ำกว่า 40% ที่รณก. ได้แก่ เขื่อนปราณบุรี(38%)
4. จากรายงานปริมาณน้ำไหลผ่านในแม่น้ำเจ้าพระยาจากสถานีตรวจวัดของกรมชลประทานที่สถานี C.2 ค่ายจिरประวัติ จ.นครสวรรค์ และที่สถานี C.13 ท้ายเขื่อนเจ้าพระยา จ.ชัยนาท พบว่าช่วงวันที่ 31 ส.ค. - 6 ก.ย. 54 ปริมาณน้ำไหลผ่านในแม่น้ำเจ้าพระยา เพิ่มขึ้นอย่างต่อเนื่อง โดยในวันที่ 6 ก.ย. ปริมาณน้ำไหลผ่านที่สถานี ค่ายจिरประวัติ อยู่ที่ 3,055 ลบ.ม./วินาที สถานีท้ายเขื่อนเจ้าพระยา ปริมาณน้ำไหลผ่านอยู่ที่ 2,439 ลบ.ม./วินาที และสถานีบางไทร จ.พระนครศรีอยุธยา ปริมาณน้ำไหลผ่านอยู่ที่ 2,626 ลบ.ม./วิ สำหรับที่เขื่อนพระรามหก แม่น้ำป่าสัก ปริมาณน้ำระบาย ณ วันที่ 6 ก.ย. อยู่ที่ 396 ลบ.ม./วินาที
5. จากการตรวจวัดข้อมูลน้ำท่าจากสถานีวัดน้ำท่ากรมชลประทาน วันที่ 6 ก.ย. 54 เวลา 6.00 น. มีระดับน้ำล้นตลิ่งดังนี้

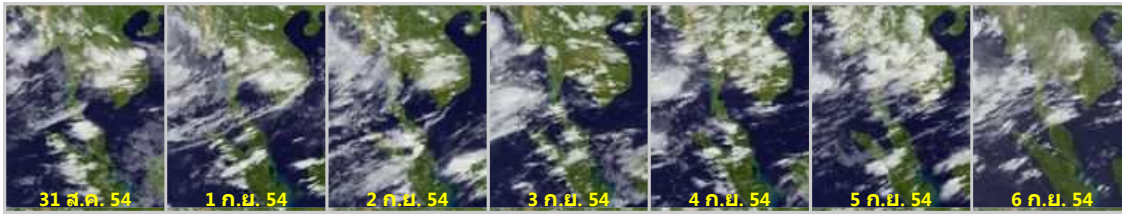
สถานี	ระดับตลิ่ง(เมตร)	ระดับน้ำ(เมตร)
E.20A-บ้านฟ้าหยาด อ.มหาชนะชัย จ.ยโสธร	10.00	10.15
N.7A-บ้านราชช้างขวัญ อ.เมือง จ.พิจิตร	10.78	11.42
N.8A-บ้านบางมูลนาก อ.บางมูลนาก จ.พิจิตร	11.29	11.81
Kgt.3-บ้านกบินทร์ อ.กบินทร์บุรี จ.ปราจีนบุรี	9.68	9.83
Kgt.1-บ้านในเมือง อ.เมือง จ.ปราจีนบุรี	4.13	4.33
S.42-บ้านบ่อวัง อ.วิเชียรบุรี จ.เพชรบูรณ์	10.20	11.30
M.7-สะพานเสรีประชาธิปไตย อ.เมือง จ.อุบลราชธานี	7.00	7.40
Y.16-บ้านบางระกำ อ.บางระกำ จ.พิษณุโลก	7.15	10.96
Y.17-บ้านสามง่าม อ.สามง่าม จ.พิจิตร	5.56	6.72

แผนภาพคาดการณ์ปริมาณฝนรายวันล่วงหน้า 7 วัน ความละเอียด 3x3 กิโลเมตร และ 9x9 กิโลเมตร จากแบบจำลองสภาพอากาศ(WRF Model) คาดการณ์เมื่อวันที่ 31 สิงหาคม 2554

จากแผนภาพคาดการณ์ปริมาณฝนสะสมรายวันล่วงหน้า 7 วัน ความละเอียด 3x3 กิโลเมตร และ 9x9 กิโลเมตร จากแบบจำลองสภาพอากาศ WRF โดยคาดการณ์เมื่อวันที่ 31 สิงหาคม 2554 ผลลัพธ์ที่ได้คือ ช่วงวันที่ 31 สิงหาคม ถึง 6 กันยายนมีฝนมากบริเวณทะเลอันดามันและทางด้านตะวันตกของประเทศไทยตลอดแนวยาวตั้งแต่ภาคเหนือจนถึงภาคใต้ นอกจากนี้ยังมีฝนมากบริเวณภาคตะวันออกเฉียงเหนือรวมทั้งสปป.ลาว เช่นกัน ด้านภาคเหนือมีฝนตกกระจายตัวทั้งสปป.ลาวโดยเฉพาะในช่วงปลายสปป.ลาวที่ปริมาณฝนเพิ่มขึ้นบริเวณภาคเหนือฝั่งตะวันออก ส่วนภาคตะวันออกเฉียงเหนือ ในวันที่ 31 สิงหาคม มีฝนมากทางด้านตะวันออกของภาค และตอนกลางของภาค หลังจากนั้นในวันที่ 1 และ 2 กันยายน ปริมาณฝนในพื้นที่ลดลงแต่กลับมาเพิ่มขึ้นอีกครั้งในวันที่ 3 กันยายน โดยเริ่มมีฝนตกทางด้านตะวันออกของภาคและปริมาณฝนเพิ่มขึ้นอย่างต่อเนื่องจนถึงวันที่ 6 กันยายน ส่วนภาคกลางมีฝนมากในช่วงวันที่ 3 กันยายน ถึง 6 กันยายน ซึ่งผลลัพธ์ที่ได้มีความสอดคล้องใกล้เคียงกับเหตุการณ์ที่เกิดขึ้นจริง เมื่อเปรียบเทียบผลลัพธ์จากแบบจำลองกับภาพเรดาร์ตรวจอากาศและแผนภาพแสดงปริมาณฝนสะสม

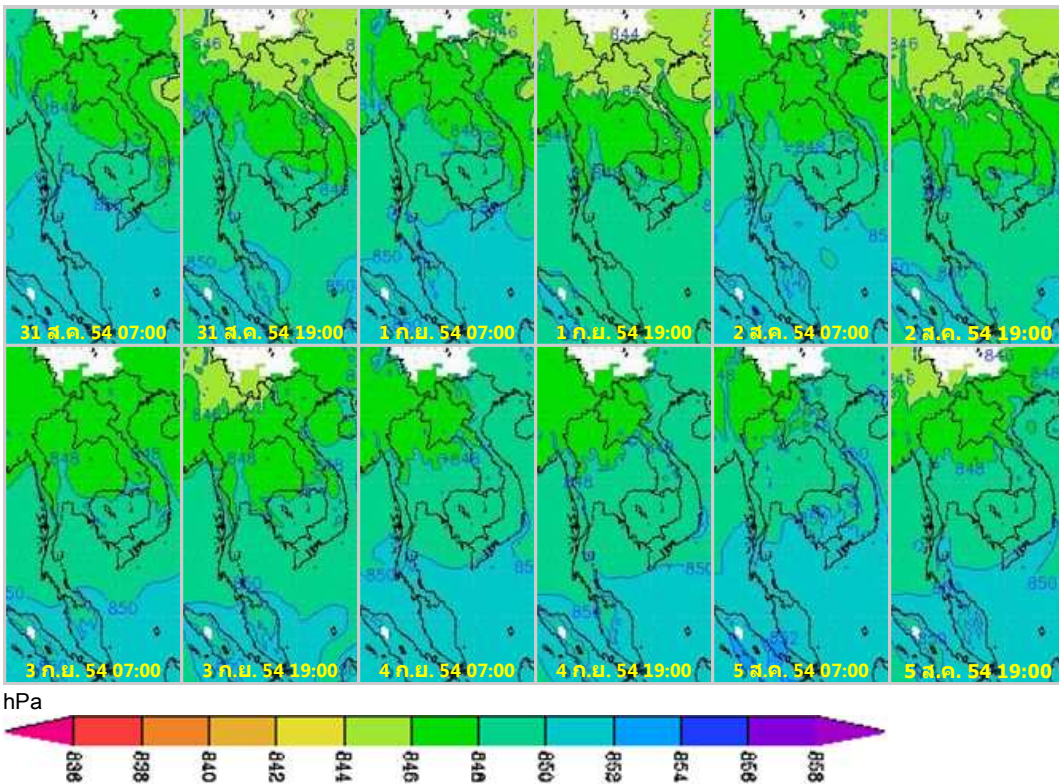


ภาพถ่ายดาวเทียม Goes-9 (31 ส.ค. - 6 ก.ย. 54)



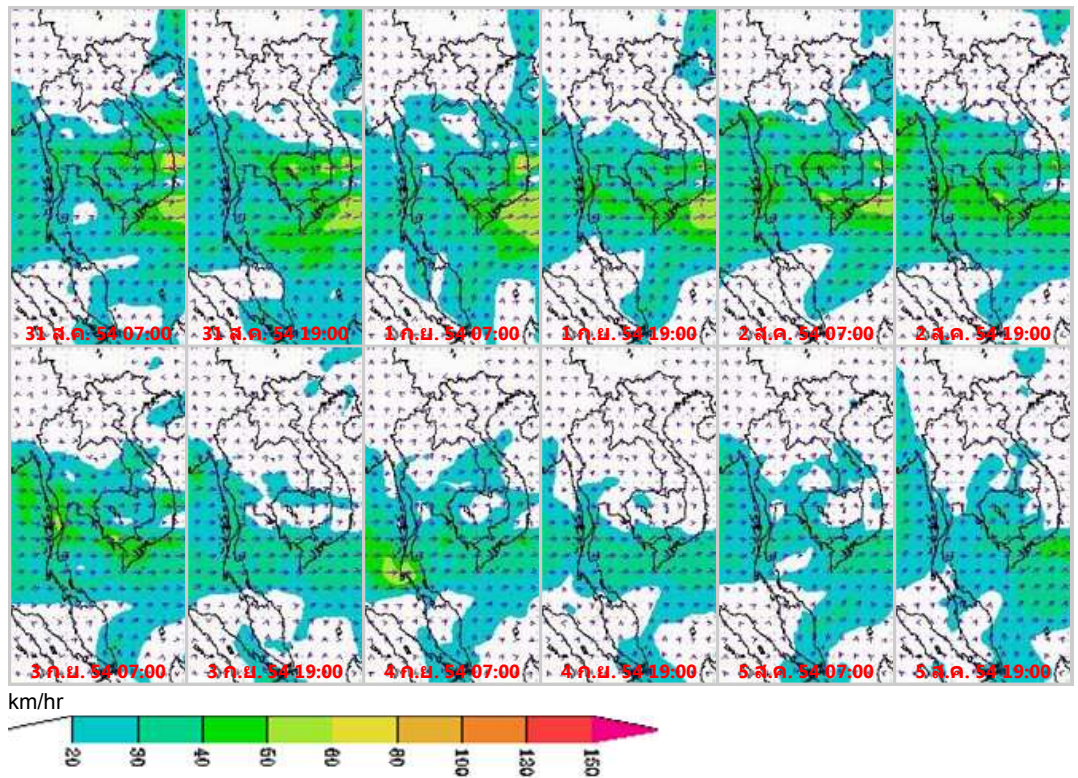
จากภาพถ่ายดาวเทียม Goes-9 พบว่ามีกลุ่มเมฆค่อนข้างหนาปกคลุมภาคตะวันออกเฉียงเหนือและภาคตะวันออก อย่างต่อเนื่อง ทำให้พื้นที่ดังกล่าวมีฝนค่อนข้างมาก ส่วนภาคกลางมีกลุ่มเมฆปกคลุมมากในช่วงกลางสัปดาห์จนถึง ปลายสัปดาห์

แผนที่อากาศที่ระดับ 1.5 กิโลเมตร เหนือระดับน้ำทะเล จากแบบจำลองสภาพอากาศ WRF



จากภาพแผนที่อากาศที่ระดับ 1.5 กิโลเมตร เหนือระดับน้ำทะเล พบว่ามีร่องความกดอากาศพาดผ่านบริเวณภาคเหนือและภาคตะวันออกเฉียงเหนือ ตลอดทั้งสัปดาห์ โดยช่วงวันที่ 1-3 กันยายน ร่องความกดอากาศลดต่ำลงมาถึงบริเวณภาคกลาง หลังจากนั้นได้ยกตัวกลับขึ้นไปทางตอนบนของประเทศอีกครั้งจนถึงปลายสัปดาห์ โดยค่าความกดอากาศอยู่ที่ระหว่าง 844-84 hPa

แผนที่ความเร็วลม 1.5 กิโลเมตร เหนือระดับน้ำทะเล จากแบบจำลองสภาพอากาศ WRF



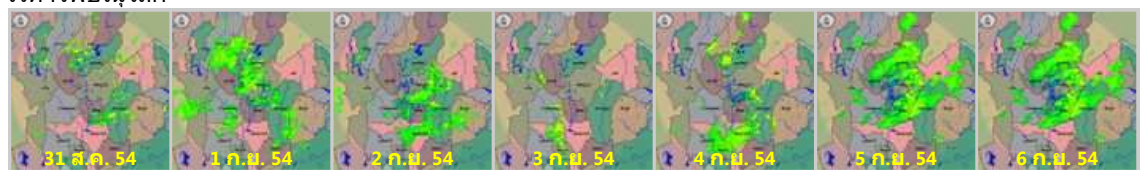
จากภาพแผนที่ความเร็วลมในระดับ 1.5 กิโลเมตร เหนือระดับน้ำทะเล พบว่ายังคงมีลมมรสุมพัดจากทาง ด้านตะวันตกเข้าสู่ประเทศไทย โดยช่วงวันที่ 31 สิงหาคม - 3 กันยายน ลมมรสุมพัดแรงบริเวณภาคกลาง ภาคตะวันออก และภาคตะวันออกเฉียงเหนือตอนล่าง หลังจากนั้นได้อ่อนกำลังลงอย่างต่อเนื่อง โดยมีลมแรง บริเวณภาคใต้ตอนล่างอีกครั้งในช่วงเช้าของวันที่ 4 กันยายน

เครือข่ายภาพเรดาร์กรมอุตุนิยมวิทยา (31 ส.ค. - 6 ก.ย. 54)

เรดาร์เชียงใหม่



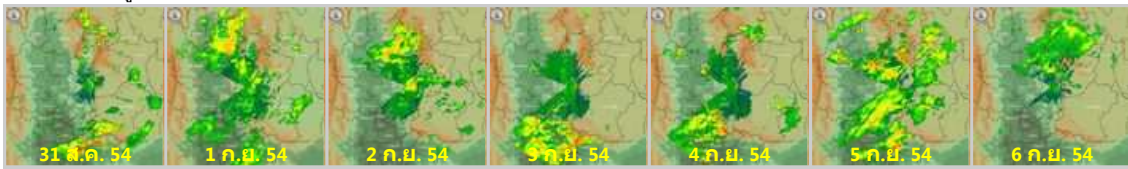
เรดาร์พิษณุโลก



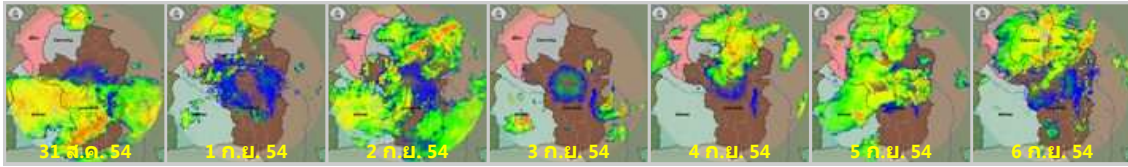
เรดาร์สกลนคร



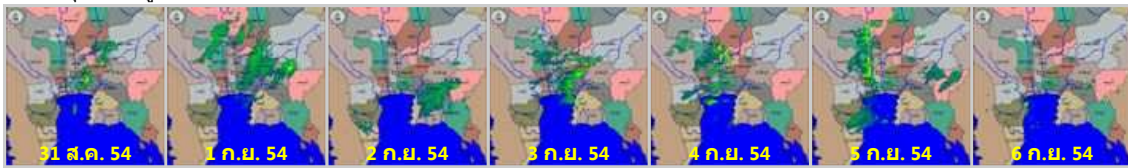
เรดาร์เพชรบูรณ์



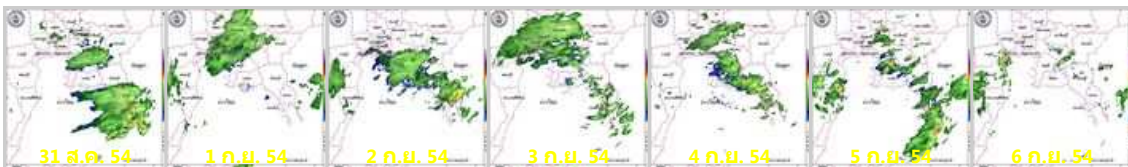
อุบลราชธานี



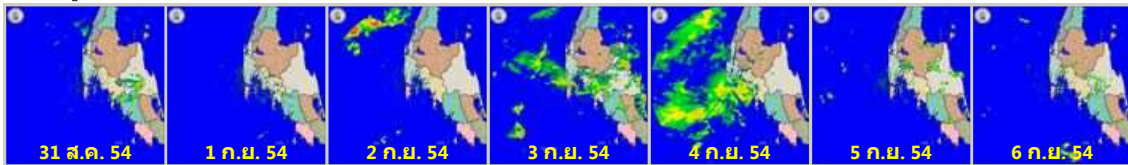
เรดาร์สุพรรณภูมิ



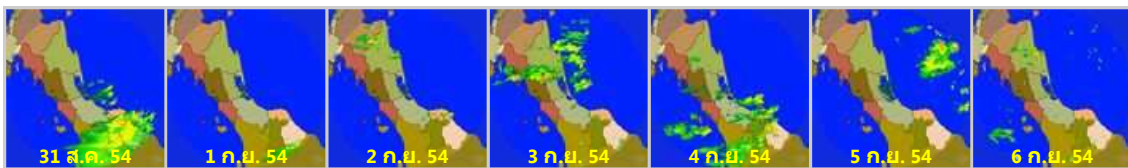
เรดาร์ระยอง



เรดาร์ภูเก็ต



เรดาร์สงขลา



เครือข่ายภาพเรดาร์สำนักงานฝนหลวงและการบินเกษตร (31 ส.ค. - 6 ก.ย. 54)

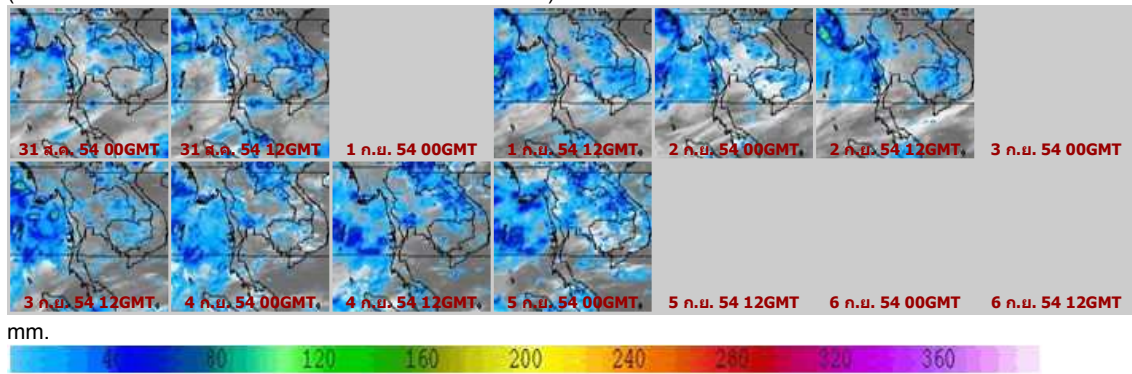
เรดาร์พิจาย



จากภาพเรดาร์ตรวจอากาศ พบว่าตอนบนของประเทศมีฝนตกต่อเนื่องตลอดทั้งสัปดาห์ โดยเฉพาะภาคตะวันออกเฉียงเหนือ และภาคตะวันออกที่มีฝนตกหนัก ส่วนภาคเหนือ ภาคกลาง และภาคใต้ มีฝนตกกระจายตัวในบางพื้นที่

แผนภาพแสดงปริมาณฝนสะสมจากสถาบันวิจัยทหารเรืออเมริกา

(31 ส.ค. - 6 ก.ย. 54 วันละ 2 ภาพ 00GMT และ 12GMT)

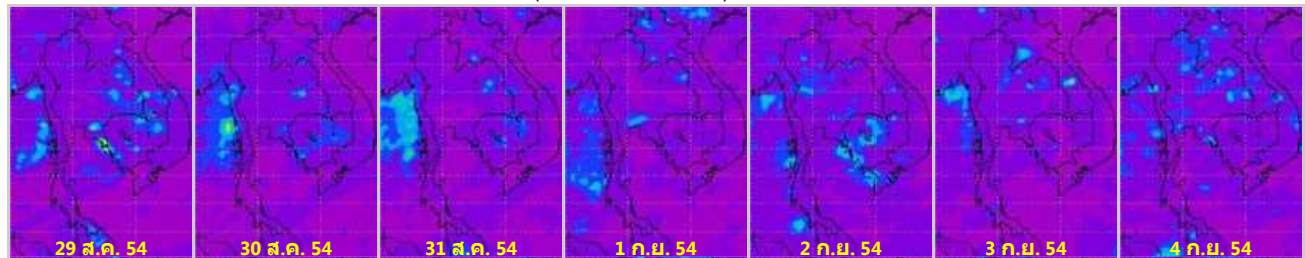


จากแผนภาพแสดงปริมาณฝนสะสมของสถาบันวิจัยทหารเรืออเมริกา พบว่าในวันที่ 31 สิงหาคม มีกลุ่มฝนกระจุกตัวกันมากบริเวณภาคตะวันออกเฉียงเหนือ และภาคเหนือฝั่งตะวันออก ต่อมาในวันที่ 1 กันยายน ภาคเหนือฝั่งตะวันออกมีกลุ่มฝนกระจุกตัวกันลดลง แต่ยังคงมีฝนกระจุกตัวกันมากทางด้านตะวันออกของ ภาคตะวันออกเฉียงเหนือ รวมทั้งมีกลุ่มฝนกระจุกตัวบริเวณภาคตะวันออก และภาคกลางฝั่งตะวันตก ในวันที่ 2 และ 3 กันยายน กลุ่มฝนบริเวณภาคตะวันออกเฉียงเหนือ

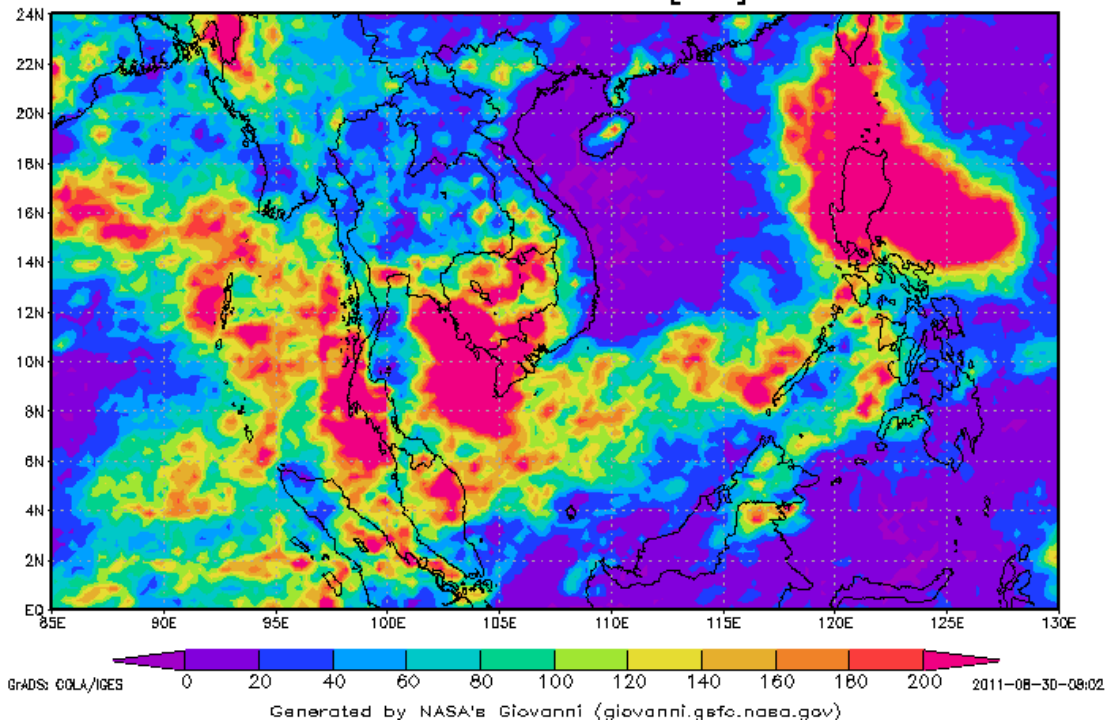
ลดลงเล็กน้อย แต่ทางด้านตะวันตกของประเทศมีกลุ่มฝนเพิ่มขึ้นเล็กน้อย ต่อมาในวันที่ 4 และ 5 กันยายน มีกลุ่มฝนกระจุกตัว

กันเพิ่มขึ้นในทุกภาค โดยเฉพาะ ภาคเหนือ ภาคตะวันออกเฉียงเหนือ และภาคกลาง

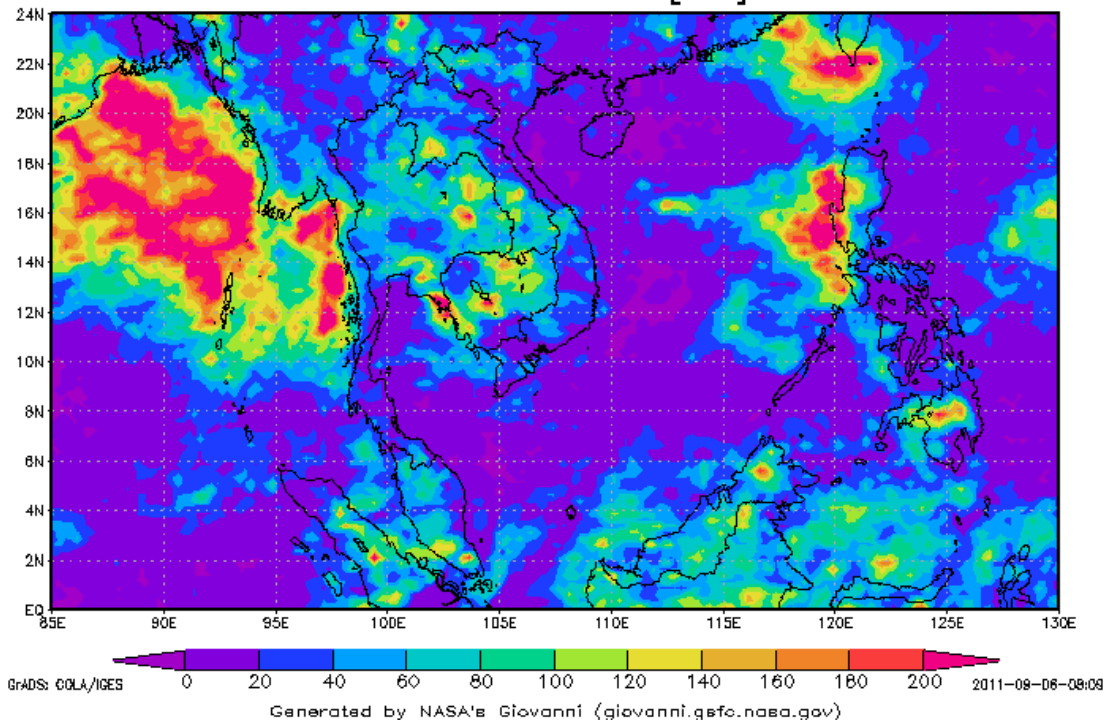
แผนภาพแสดงปริมาณฝนสะสมจาก NASA (29 ส.ค. - 4 ก.ย. 54)



3-hourly TMPA-RT 00Z22Aug2011-00Z29Aug2011
Accumulated Rainfall [mm]



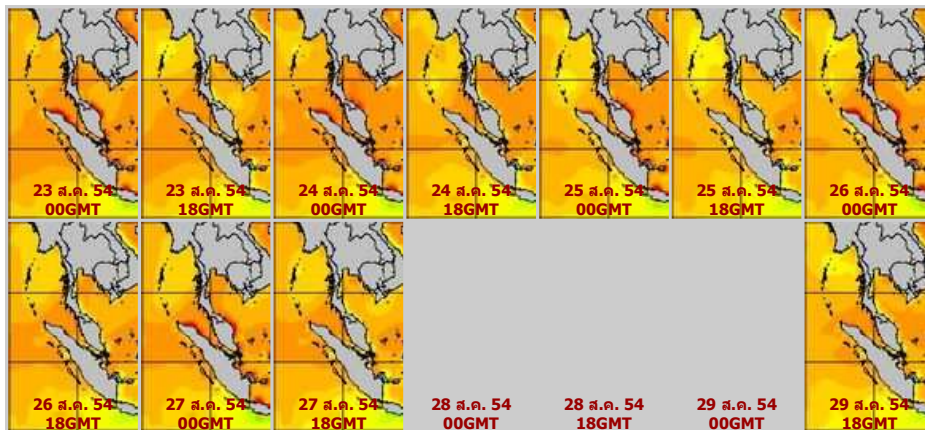
3-hourly TMPA-RT 00Z29Aug2011-00Z05Sep2011
Accumulated Rainfall [mm]



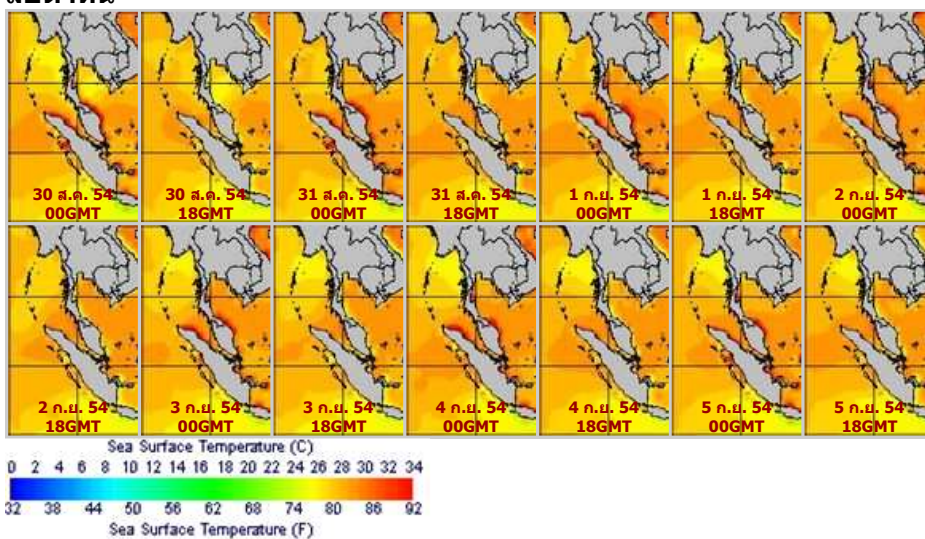
จากแผนภาพแสดงปริมาณฝนสะสมของ NASA พบว่าสปีดาร์นี้มีกลุ่มฝนกระจุกตัวกันน้อยลงในทุกภาค แต่ยังคงมีฝนมากในบางพื้นที่ของภาคตะวันออกเฉียงเหนือและภาคตะวันออก ส่วนภาคกลางมีฝนตกกระจายตัว โดยมีฝนมากทางด้านตะวันตกของภาค ส่วนภาคเหนือมีฝนมากทางด้านตะวันออกของภาค

แผนภาพแสดงอุณหภูมิพื้นผิวน้ำทะเล (30 ส.ค. - 5 ก.ย. 54 วันละ 2 ภาพ 06GMT และ 18GMT)

สัปดาห์ก่อนหน้า



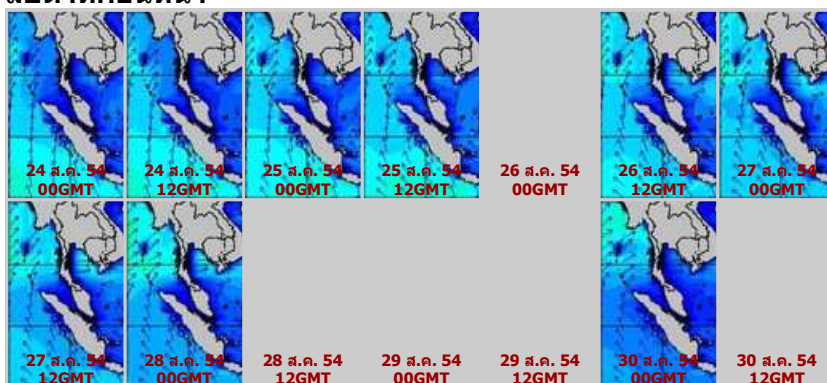
สัปดาห์นี้



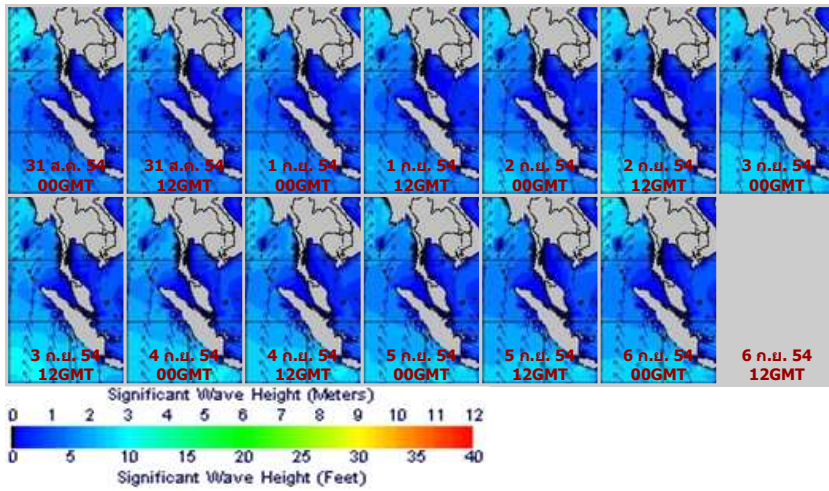
จากแผนภาพแสดงอุณหภูมิพื้นผิวน้ำทะเลฝั่งอ่าวไทยและฝั่งอันดามันช่วงวันที่ 30 สิงหาคม ถึงวันที่ 5 กันยายน พบว่าในวันที่ 31 สิงหาคม อุณหภูมิทั้งสองฝั่งอยู่ที่ประมาณ 26-28 องศาเซลเซียส ต่อมาในช่วงวันที่ 1 กันยายน ถึง 5 กันยายน อุณหภูมิฝั่งอ่าวไทยได้เพิ่มขึ้นเป็น 28-30 องศาเซลเซียส ส่วนฝั่งอันดามันยังคงอยู่ที่ 26-28 องศาเซลเซียส

แผนภาพแสดงความสูงของคลื่น (31 ส.ค. - 6 ก.ย. 54 วันละ 2 ภาพ 00GMT และ 12GMT)

สัปดาห์ก่อนหน้า



สัปดาห์นี้



แผนภาพแสดงความสูงของคลื่นบริเวณฝั่งอ่าวไทยและอันดามัน ช่วงวันที่ 31 สิงหาคม ถึง วันที่ 6 กันยายน พบว่าความสูงของคลื่นฝั่งอ่าวไทยอยู่ที่ 1-2 เมตร ตลอดทั้งสัปดาห์ ส่วนฝั่งอันดามันความสูงของคลื่นอยู่ที่ประมาณ 2-3 เมตร ตลอดทั้งสัปดาห์

ปริมาณฝน

สัปดาห์นี้มีฝนมากบริเวณภาคตะวันออกและภาคตะวันออกเฉียงเหนือ โดยภาคตะวันออกมีฝนมากบริเวณจังหวัดปราจีนบุรี จันทบุรี ตราด ฉะเชิงเทรา และ สระแก้ว ส่วนภาคตะวันออกเฉียงเหนือมีฝนมากบริเวณ อุบลราชธานี สุรินทร์ อุตรดิตถ์ ด้านภาคเหนือมีฝนตกบริเวณจังหวัดอุตรดิตถ์ แม่ฮ่องสอน น่าน พิจิตร พิษณุโลก ตาก ภาคใต้มีฝนมากด้านตะวันตกของภาคบริเวณจังหวัดระนอง พังงา ภูเก็ต ส่วนภาคกลางมีฝนตกกระจายตัวในหลายพื้นที่ รวมถึงกรุงเทพมหานครและปริมณฑล จากการตรวจวัดปริมาณฝนสะสม 7 วัน ของสถานีตรวจอากาศ กรมอุตุนิยมวิทยา พบว่าปริมาณฝนสะสมสูงสุดอยู่ที่สถานีปราจีนบุรี อุตรดิตถ์ และ จันทบุรี โดยวัดปริมาณฝนได้ 254.8 , 206.5 และ 202.1 มิลลิเมตร ตามลำดับ

สถานี	ปริมาณฝนสะสมตั้งแต่ต้นปี(มม)		เพิ่มขึ้น(มม.)
	29/08/54	05/09/54	
ปราจีนบุรี	1,499.2	1,754.0	254.8
อุตรดิตถ์	1,448.6	1,655.1	206.5
จันทบุรี	2,083.0	2,285.1	202.1
นครพนม สกษ.	1,816.3	2,009.8	193.5
พลับ สกษ.	2,032.5	2,223.8	191.3
ร้อยเอ็ด	860.8	1,026.7	165.9
ศรีสะเกษ	963.7	1,127.3	163.6
ตราด	3,354.5	3,514.9	160.4
สกลนคร สกษ.	1,597.3	1,755.5	158.2
แม่ฮ่องสอน	1,200.8	1,351.0	150.2
น่าน สกษ.	1,672.4	1,813.5	141.1
หนองบัวลำภู	1,243.1	1,382.3	139.2
ปทุมธานี สกษ.	892.3	1,031.3	139.0
เลย	1,257.8	1,386.8	129.0
ท่าวังผา	1,435.8	1,552.6	116.8
พิจิตร สกษ.	1,269.0	1,378.8	109.8
ขอนแก่น	807.0	912.6	105.6
กาฬสินธุ์	992.6	1,090.4	97.8
ระนอง	2,956.2	3,053.8	97.6
ร้อยเอ็ด สกษ.	913.0	1,010.1	97.1
พิษณุโลก	1,307.2	1,402.9	95.7

สกลนคร	1,455.1	1,550.1	95.0
มหาสารคาม	891.8	985.7	93.9
น่าน	1,509.7	1,603.0	93.3
ตะกั่วป่า	2,947.7	3,039.9	92.2
แม่สอด	1,570.7	1,661.6	90.9
สนามบินสุวรรณภูมิ	934.4	1,025.2	90.8
ฉะเชิงเทรา	1,160.8	1,241.7	80.9
ทุ่งข่า	1,610.0	1,690.0	80.0
ภูเก็ต	1,423.0	1,500.6	77.6
มุกดาหาร	1,434.6	1,507.9	73.3
กรุงเทพฯ บางนา สกษ.	1,591.0	1,664.1	73.1
เลย สกษ.	993.0	1,064.9	71.9
กรุงเทพฯ ท่าเรือคลองเตย	1,588.5	1,659.8	71.3
กรุงเทพฯ ทหารนคร	1,641.2	1,709.1	67.9
อุบลราชธานี สกษ.	1,126.8	1,187.7	60.9
ท่าตูม	920.4	980.9	60.5
อุดรธานี	1,177.7	1,238.1	60.4
สุรินทร์ สกษ.	1,055.4	1,114.7	59.3
นครพนม	2,113.0	2,171.9	58.9
สระแก้ว	1,308.0	1,365.7	57.7
สมุทรปราการ สกษ.	1,364.5	1,419.9	55.4
อุ้มผาง	1,449.2	1,504.4	55.2
ดอยอ่างขาง	1,589.9	1,644.0	54.1
ชัยนาท สกษ.	793.7	846.8	53.1
กระบี่	1,464.0	1,516.8	52.8
อุบลราชธานี (ศูนย์ฯ)	1,287.3	1,339.6	52.3
นราธิวาส	1,886.9	1,937.6	50.7
บุรีรัมย์	1,293.6	1,343.6	50.0

ปริมาณน้ำในอ่างเก็บน้ำ

รายงานข้อมูลน้ำในเขื่อนจากกรมชลประทาน ณ วันที่ 5 ก.ย. 54 พบว่าในช่วงหนึ่งสัปดาห์ที่ผ่านมาปริมาณน้ำเก็บกักทั่วประเทศอยู่ที่ 53,915 ล้านลูกบาศก์เมตร ซึ่งเพิ่มขึ้นจากสัปดาห์ที่แล้ว (29 ส.ค. 54) 1,162 ล้านลูกบาศก์เมตร โดยเขื่อนภูมิพลมีปริมาณน้ำเพิ่มขึ้น 399 ล้านลูกบาศก์เมตร ทำให้มีปริมาณน้ำเทียบระดับกักเก็บอยู่ที่ 79% เขื่อนสิริกิติ์ ปริมาณน้ำลดลง 33 ล้านลูกบาศก์เมตร ทำให้ปริมาณน้ำเทียบระดับกักเก็บอยู่ที่ 94% นอกจากนี้ยังมีเขื่อนที่มีปริมาณน้ำกักเก็บเพิ่มขึ้นค่อนข้างมาก ได้แก่ เขื่อนลำปาว ปริมาณน้ำกักเก็บเพิ่มขึ้น 162 ล้านลูกบาศก์เมตร เขื่อนอุบลรัตน์ปริมาณน้ำเพิ่มขึ้น 132 ล้านลูกบาศก์เมตร เขื่อนศรีนครินทร์ปริมาณน้ำกักเก็บเพิ่มขึ้น 208 ล้านลูกบาศก์เมตร และเขื่อนรัชชประภา ปริมาณน้ำเพิ่มขึ้น 106 ล้านลูกบาศก์เมตร ส่วนเขื่อนที่มีปริมาณน้ำเทียบระดับกักเก็บมากกว่า 80% ได้แก่ เขื่อนสิริกิติ์(94%) ,เขื่อนแม่กวง(90%),เขื่อนแควน้อย(88%), เขื่อนน้ำอูน(93%), เขื่อนห้วยหลวง(90%), เขื่อนลำห้วย(80%), เขื่อนศรีนครินทร์(80%), อ่างเก็บน้ำหนองปลาไหล(92%) และอ่างเก็บน้ำประแสร์(90%) ส่วนเขื่อนที่ยังคงมีปริมาณน้ำเทียบระดับกักเก็บต่ำกว่า 40% ที่รณก. ได้แก่ เขื่อนปรานบุรี(38%)

อ่างเก็บน้ำ	29/8/2554		5/9/2554		เพิ่มขึ้น/ลดลง	
	ปริมาณน้ำ (ล้าน ม.3)	% เทียบรณก.	ปริมาณน้ำ (ล้าน ม.3)	% เทียบรณก.	ปริมาณน้ำ (ล้าน ม.3)	% เทียบรณก.
ภาคเหนือ						
ภูมิพล (2)	10,285	76	10,684	79	399	2.96
สิริกิติ์ (2)	8,925	94	8,892	94	-33	-0.35
แม่จัต	212	80	210	79	-2	-0.75
กัวลม	61	54	47	42	-14	-12.50
แม่กวง	240	91	236	90	-4	-1.52

กัวคองหมา	137	81	126	74	-11	-6.47
แควน้อย	857	91	826	88	-31	-4.23
รวมภาคเหนือ	20,717	84	21,021	85	304	1.29
ภาคตะวันออกเฉียงเหนือ						
ลำปาง	1259	64	1421	72	162	11.33
ลำตะคอง	199	63	195	62	-4	-1.27
ลำพระเพลิง	65	59	65	59	0	0.00
น้ำอูน	458	88	485	93	27	5.19
อุบลรัตน์ (2)	876	36	1,008	41	132	5.83
สิรินธร (2)	1,300	66	1,348	69	48	2.44
จุฬารัตน์ (2)	73	45	76	46	3	1.83
ห้วยหลวง	114	97	122	90	8	6.78
น้ำพอง (2)	100	71	99	70	-1	-0.61
ลำตะเซ	215	78	221	80	6	2.18
รวมภาคตะวันออกเฉียงเหนือ	4,832	62	5,229	67	397	5.23
ภาคกลาง						
ป่าสักฯ	457	58	431	55	-26	-2.71
กระเสียว	145	60	152	63	7	2.92
ทับเสลา	72	45	75	47	3	1.88
รวมภาคกลาง	674	57	658	56	-16	-1.18
ภาคตะวันตก						
ศรีนครินทร์ (2)	14,050	79	14,258	80	208	1.17
วชิราลงกรณ (2)	6,330	71	6,414	72	84	0.95
รวมภาคตะวันตก	20,380	77	20,672	78	292	1.10
ภาคตะวันออก						
บางพระ	70	60	75	64	5	4.27
หนองปลาไหล	144	88	150	92	6	3.66
คลองสิียด	227	54	260	62	33	7.86
คลองท่าด่าน	142	63	155	69	13	5.80
ประแสร์	210	85	223	90	13	5.24
รวมภาคตะวันออก	793	68	863	74	70	5.97
ภาคใต้						
แก่งกระจาน	429	60	437	62	8	1.13
ปราณบุรี	134	39	133	38	-1	-0.29
รัชชประภา (2)	4,145	74	4,251	75	106	1.88
บางกลาง (2)	649	45	651	45	2	0.14
รวมภาคใต้	5,357	66	5,472	67	115	1.41
รวมทั้งประเทศ	52,753	76	53,915	77	1,162	1.70

เปรียบเทียบข้อมูลน้ำในอ่างเก็บน้ำขนาดใหญ่ระหว่างปี 2554 และ ปี 2553

อ่างเก็บน้ำขนาดใหญ่		30 ส.ค.-5 ก.ย.54	1 ม.ค.- 5 ก.ย. 54	1 ม.ค.- 5 ก.ย. 53	เปรียบเทียบปี 54 กับ ปี 53
	ไหลเข้าสะสม	599	6,309	1,624	4,685
ภูมิพล	กักเก็บ 5 ก.ย.	10,684	10,684	5,269	5,415
	ระบายสะสม	195	3,591	4,301	-710
	ไหลเข้าสะสม	452	7,540	4,000	3,541
สิริกิติ์	กักเก็บ 5 ก.ย.	8,892	8,892	6,136	2,756
	ระบายสะสม	449	5,785	3,082	2,703
	ไหลเข้าสะสม	22	275	182	93
แม่งัดสมบูรณ์ชล	กักเก็บ 5 ก.ย.	210	210	192	18
	ระบายสะสม	23	317	92	226
	ไหลเข้าสะสม	75	897	383	514
ก้อลม	กักเก็บ 5 ก.ย.	47	47	64	-17
	ระบายสะสม	88	951	404	547
	ไหลเข้าสะสม	14	219	102	117
แม่กวาง	กักเก็บ 5 ก.ย.	236	236	96	140
	ระบายสะสม	17	136	77	59
	ไหลเข้าสะสม	20	308	92	216
ก้อคอง	กักเก็บ 5 ก.ย.	126	126	111	15
	ระบายสะสม	30	355	89	266
	ไหลเข้าสะสม	158	1,731	525	1,205
แควน้อย	กักเก็บ 5 ก.ย.	826	826	472	354
	ระบายสะสม	188	1,609	675	934
	ไหลเข้าสะสม	199	1,698	1,312	386
ลำปาว	กักเก็บ 5 ก.ย.	1,421	1,421	1,235	186
	ระบายสะสม	38	1,381	1,121	260
	ไหลเข้าสะสม	12	236	99	137
ลำตะคอง	กักเก็บ 5 ก.ย.	195	195	120	75
	ระบายสะสม	15	288	120	168
	ไหลเข้าสะสม	3	96	67	29
ลำพระเพลิง	กักเก็บ 5 ก.ย.	65	65	71	-6
	ระบายสะสม	3	130	48	82
	ไหลเข้าสะสม	39	360	205	155
น้ำอูน	กักเก็บ 5 ก.ย.	485	485	309	176
	ระบายสะสม	11	160	77	83
	ไหลเข้าสะสม	269	1,597	1,544	53
อุบลรัตน์	กักเก็บ 5 ก.ย.	1,008	1,008	1,595	-587
	ระบายสะสม	110	2,132	858	1,274
	ไหลเข้าสะสม	130	993	532	461
สิรินธร	กักเก็บ 5 ก.ย.	1,348	1,348	1,137	211
	ระบายสะสม	78	685	523	162
	ไหลเข้าสะสม	5	103	76	27
จุฬารัตน์	กักเก็บ 5 ก.ย.	76	76	99	-23

	ระบายสะสม	3	162	83	79
	ไหลเข้าสะสม	31	150	100	50
ห้วยหลวง	กักเก็บ 5 ก.ย.	122	122	109	13
	ระบายสะสม	26	119	29	90
	ไหลเข้าสะสม	2	17	15	2
ลำนางรอง	กักเก็บ 5 ก.ย.	55	55	47	8
	ระบายสะสม	0	22	13	9
	ไหลเข้าสะสม	1	54	20	34
มูลบน	กักเก็บ 5 ก.ย.	99	99	43	56
	ระบายสะสม	3	61	50	11
	ไหลเข้าสะสม	20	134	85	49
น้ำพุง	กักเก็บ 5 ก.ย.	134	134	101	33
	ระบายสะสม	4	92	46	46
	ไหลเข้าสะสม	12	131	60	71
ลำแซะ	กักเก็บ 5 ก.ย.	221	221	126	95
	ระบายสะสม	7	143	125	18
	ไหลเข้าสะสม	229	1,845	670	1,175
ป่าสัก	กักเก็บ 5 ก.ย.	431	431	472	-41
	ระบายสะสม	254	2,017	839	1,177
	ไหลเข้าสะสม	17	272	163	109
กระเสียว	กักเก็บ 5 ก.ย.	152	152	137	15
	ระบายสะสม	10	315	191	124
	ไหลเข้าสะสม	3	49	45	4
ทับเสลา	กักเก็บ 5 ก.ย.	75	75	63	12
	ระบายสะสม	0	70	45	24
	ไหลเข้าสะสม	314	3,944	1,330	2,615
ศรีนครินทร์	กักเก็บ 5 ก.ย.	14,258	14,258	12,861	1,397
	ระบายสะสม	103	3,610	3,899	-288
	ไหลเข้าสะสม	258	4,714	1,303	3,412
วชิราลงกรณ์	กักเก็บ 5 ก.ย.	6,414	6,414	4,132	2,282
	ระบายสะสม	170	2,693	3,787	-1,094
	ไหลเข้าสะสม	5	25	25	0
บางพระ	กักเก็บ 5 ก.ย.	75	75	57	18
	ระบายสะสม	1	28	30	-2
	ไหลเข้าสะสม	12	138	84	54
หนองปลาไหล	กักเก็บ 5 ก.ย.	150	150	145	5
	ระบายสะสม	6	150	122	28
	ไหลเข้าสะสม	34	116	188	-72
คลองสี่ยัด	กักเก็บ 5 ก.ย.	260	260	244	16
	ระบายสะสม	1	173	167	6
	ไหลเข้าสะสม	23	454	142	312
คลองท่าด่าน	กักเก็บ 5 ก.ย.	155	155	121	34
	ระบายสะสม	13	505	186	319
	ไหลเข้าสะสม	15	158	152	6

ประแสร์	กักเก็บ 5 ก.ย.	223	223	203	20
	ระบายสะสม	1	116	121	-5
	ไหลเข้าสะสม	23	538	292	246
แก่งกระจาน	กักเก็บ 5 ก.ย.	437	437	198	239
	ระบายสะสม	14	349	464	-116
	ไหลเข้าสะสม	8	185	64	121
ปราณบุรี	กักเก็บ 5 ก.ย.	133	133	89	44
	ระบายสะสม	9	139	261	-122
	ไหลเข้าสะสม	189	2,179	1,083	1,096
รัชชประภา	กักเก็บ 5 ก.ย.	4,251	4,251	3,499	752
	ระบายสะสม	81	1,788	2,251	-463
	ไหลเข้าสะสม	35	1,097	691	406
บางกลาง	กักเก็บ 5 ก.ย.	651	651	708	-57
	ระบายสะสม	32	1,624	1,131	493

ระดับน้ำท่า

จากการตรวจวัดข้อมูลน้ำท่าจากสถานีวัดน้ำท่ากรมชลประทาน ระหว่างวันที่ 31 ส.ค. - 6 ก.ย. 54 ตรวจวัดระดับน้ำ ณ เวลา 06.00 น. รายงานสถานีที่มีปริมาณน้ำล้นตลิ่ง รายละเอียดตามตารางด้านล่าง

สถานี	ระดับน้ำ(เมตร)							
	ระดับตลิ่ง	31/8/54	1/9/54	2/9/54	3/9/54	4/9/54	5/9/54	6/9/54
E.20A-บ้านฟ้าหยาด อ.มหาชนะชัย จ.ยโสธร	10.00	10.47	10.42	12.30	10.30	10.24	10.19	10.15
N.7A-บ้านราชช้างขวัญ อ.เมือง จ.พิจิตร	10.78	11.41	11.39	11.38	11.40	11.40	11.41	11.42
N.8A-บ้านบางมูลนาก อ.บางมูลนาก จ.พิจิตร	11.29	11.71	11.75	11.76	11.78	11.80	11.81	11.81
Kgt.3-บ้านกบินทร์ อ.กบินทร์บุรี จ.ปราจีนบุรี	9.68	9.19	9.43	9.60	9.65	9.65	9.81	9.83
Kgt.1-บ้านในเมือง อ.เมือง จ.ปราจีนบุรี	4.13	4.03	4.01	4.15	4.17	4.21	4.27	4.33
S.42-บ้านบ่อวัง อ.วิเชียรบุรี จ.เพชรบูรณ์	10.20	11.20	11.20	11.20	11.25	11.26	11.29	11.30
M.7-สะพานเสรีประชาธิปไตย อ.เมือง จ.อุบลราชธานี	7.00	6.88	6.93	7.07	7.19	7.28	7.35	7.40
Y.16-บ้านบางระกำ อ.บางระกำ จ.พิษณุโลก	7.15	11.06	11.06	11.05	11.04	11.00	10.96	10.96
Y.17-บ้านสามง่าม อ.สามง่าม จ.พิจิตร	5.56	6.83	6.81	6.79	6.79	6.77	6.76	6.72

ปริมาณน้ำไหลผ่านในแม่น้ำเจ้าพระยาและแม่น้ำป่าสัก

จากรายงานปริมาณน้ำไหลผ่านในแม่น้ำเจ้าพระยาจากสถานีตรวจวัดของกรมชลประทานที่สถานี C.2 ค่ายจिरประวัติ จ.นครสวรรค์ และที่สถานี C.13 ท้ายเขื่อนเจ้าพระยา จ.ชัยนาท พบว่าช่วงวันที่ 31 ส.ค. - 6 ก.ย. 54 ปริมาณน้ำไหลผ่านในแม่น้ำเจ้าพระยา เพิ่มขึ้นอย่างต่อเนื่อง โดยในวันที่ 6 ก.ย. ปริมาณน้ำไหลผ่านที่สถานีค่ายจिरประวัติ อยู่ที่ 3,055 ลบ.ม./วินาที
 สถานีท้ายเขื่อนเจ้าพระยา ปริมาณน้ำไหลผ่านอยู่ที่ 2,439 ลบ.ม./วินาที และสถานีบางไทร จ.พระนครศรีอยุธยา ปริมาณน้ำไหลผ่านอยู่ที่ 2,626 ลบ.ม./วินาที สำหรับที่เขื่อนพระรามหก แม่น้ำป่าสัก ปริมาณน้ำระบาย ณ วันที่ 6 ก.ย. อยู่ที่ 396 ลบ.ม./วินาที

สถานี	ปริมาณน้ำไหลผ่าน(ลบ.ม./วิ)							
	ความจุสำน้ำ	31/8/54	1/9/54	2/9/54	3/9/54	4/9/54	5/9/54	6/9/54
C.2-ค่ายจิรประวัติ อ.เมือง จ.นครสวรรค์	3,500	2,713	2,785	2,879	2,946	2,997	3,023	3,055
C.13-ท้ายเขื่อนเจ้าพระยา อ.สรรพยา จ.ชัยนาท	2,830	2,136	2,259	2,341	2,376	2,376	2,390	2,439
เขื่อนพระรามหก อ.ท่าเรือ จ.พระนครศรีอยุธยา	-	325	466	525	431	402	391	396
สถานีบางโทร อ.บางโทร จ.พระนครศรีอยุธยา	-	2,107	2,297	2,467	2,499	2,553	2,643	2,626

รายงานระดับน้ำน้อยวิกฤติ

จากการตรวจวัดข้อมูลน้ำท่าจากสถานีวัดน้ำท่ากรมชลประทาน ณ วันที่ 6 ก.ย. 54 เวลา 06.00 น. รายงานสถานีที่มีระดับน้ำอยู่ในเกณฑ์น้อยวิกฤติ รายละเอียดดังตารางด้านล่าง

แม่น้ำ	สถานีสำรวจปริมาณน้ำท่า	สถิติข้อมูลสถานี		น้ำท่าเวลา 06.00 น. วันที่ 6 ก.ย. 54		%ความจุสำน้ำ	ปริมาณน้ำเทียบกับเมื่อวาน(ม.)
		ตลิ่ง(ม.)	ความจุ(ล้านลบ.ม.)	ระดับน้ำท่า(ม.)	ปริมาณน้ำท่า(ม.)		
ค.หินลาด	บ้านโป่งน้ำร้อน (Z.21) อ.มะขาม จ.จันทบุรี	7.49	263	1.86	20.20	7.69	-0.27
แมกวง	บ้านโป่ง (Z.21) อ.สันกำแพง จ.จันทบุรี	7.49	263	1.86	20.20	7.69	-0.27
ค.นาทม	บ้านสำ (X.170) อ.กิ่งอ.ศรีนครินทร์ จ.พัทลุง	27.38	1123	20.33	0.80	0.1	-0.03
คลองท่าแค	บ้านท่าแค (X.68) อ.เมือง จ.พัทลุง	15.08	45	12.81	2.10	4.6	-0.04
อุตะเกา	บ้านบางศาลา (X.90) อ.คลองหอยโข่ง จ.สงขลา	7.18	281	2.85	22.30	7.9	-0.84
อุตะเกา	บ้านหาดใหญ่ใน (X.44) อ.หาดใหญ่ จ.สงขลา	7.4	508	0.17	10.10	2	-0.05
คลองยาง	บ้านทุ่งแฝก (Kgt.14) อ.นาดี จ.ปราจีนบุรี	7.06	345	1.81	9.70	2.8	-0.21
ห้วยโสมง	บ้านแก่งดินสอ (Kgt.15A) อ.นาดี จ.ปราจีนบุรี	9.07	776	3.45	46.50	6	-0.30
ทา	บ้านป่าซาง (P.87) อ.ป่าซาง จ.ลำพูน	4.1	120	1.5	6.20	5.1	0.45
ค.บางใหญ่	ร.ร.สตรีภูเก็ต (X.191) อ.เมือง จ.ภูเก็ต	4.91	29	1.84	2.60	8.83	-0.29
ค.บางใหญ่	บ้านเกิดโฮ้ (X.190A) อ.กระบุรี จ.ภูเก็ต	17.13	35	14.18	0.00	0.11	-1.10
ค.หาดส้มแป้น	บ้านหาดส้มแป้น (X.204) อ.เมือง จ.ระนอง	136.45	272	133.4	1.00	0.4	0.00
คลองละงู	บ้านท่าเคียน (X.150) อ.ละงู จ.สตูล	12.86	293	6.03	11.00	3.73	-0.09
ค.ท่าดี	บ้านท่าใหญ่ (X.55) อ.ลานสกา จ.นครศรีธรรมราช	22.23	240	17.02	0.00	0	0.00
ค.ท่าดี	บ้านนาป่า (X.203) อ.เมือง จ.นครศรีธรรมราช	11	76	7.6	0.00	0	-0.10
คลองกลาย	บ้านหัวนา (X.149) อ.นบพิตำ จ.นครศรีธรรมราช	33.96	1370	28.82	9.90	0.7	-0.04
คลองชุมพร	บ้านวังไผ่ (X.53A) อ.เมือง จ.ชุมพร	9.34	231	3.2	13.00	5.63	-0.30
สายบุรี	บ้านซากอ (X.184) อ.ศรีสาคร จ.นราธิวาส	31.8	1595	23.84	45.50	2.9	-0.33
ลำตะคอง	สะพานอาคารเซรุ้ม (M.89) อ.ปากช่อง จ.นครราชสีมา	7.3	209	1.87	8.80	4.2	-0.20
ลำพระเพลิง	บ้านวังกะโล้ (M.145) อ.ปากช่อง จ.นครราชสีมา	7.45	157	3.51	1.00	3.2	0.00
คลองป่าบอน	บ้านโหล๊ะหาร (X.266) อ.ป่าบอน จ.พัทลุง	4.8		0.14	0.00		0.00
สะแกกรัง	บ้านปางมะค่า (Ct.5A) อ.ชาณุวรลักษบุรี จ.กำแพงเพชร	107.7	495	103.56	18.00	3.6	-0.09
คลองโพธิ์	บ้านใหม่คลองเจริญ (Ct.7) อ.กิ่งอ.แม่เปิน จ.นครสวรรค์	104.88	440	103	28.00	6.4	-0.02
ห้วยขุนแก้ว	บ้านสมอทอง (C.30) อ.ห้วยคต จ.อุทัยธานี	110.12	1200	102.28	4.60	0.4	-0.23
ห้วยทับเสลา	บ้านมั่งอ้ายเจียม (Ct.9) อ.ลานสัก จ.อุทัยธานี	127.47	280	123.5	1.20	0.4	0.03
ค.ทับสะแก	บ้านกลาง (Gt.9) อ.ทับสะแก จ.ประจวบฯ	3.85	70	0.73	0.40	0.53	-0.01
เพชรบุรี	ท้ายเขื่อนเพชรบุรี บ้านท่ายาง (B.10) อ.ท่ายาง* จ.เพชรบุรี	8.5	400	0.74	9.40	2.35	0.02
ลำภาชี	บ้านปอ (K.17) อ.สวนผึ้ง จ.ราชบุรี	5.9	550	0.4	7.70	1.4	-0.01