

รายงานข้อมูลน้ำรายสัปดาห์ ครั้งที่ 35/2554
(ระหว่างวันที่ 24-30 ส.ค. 54)

สรุปข้อมูลน้ำรายสัปดาห์

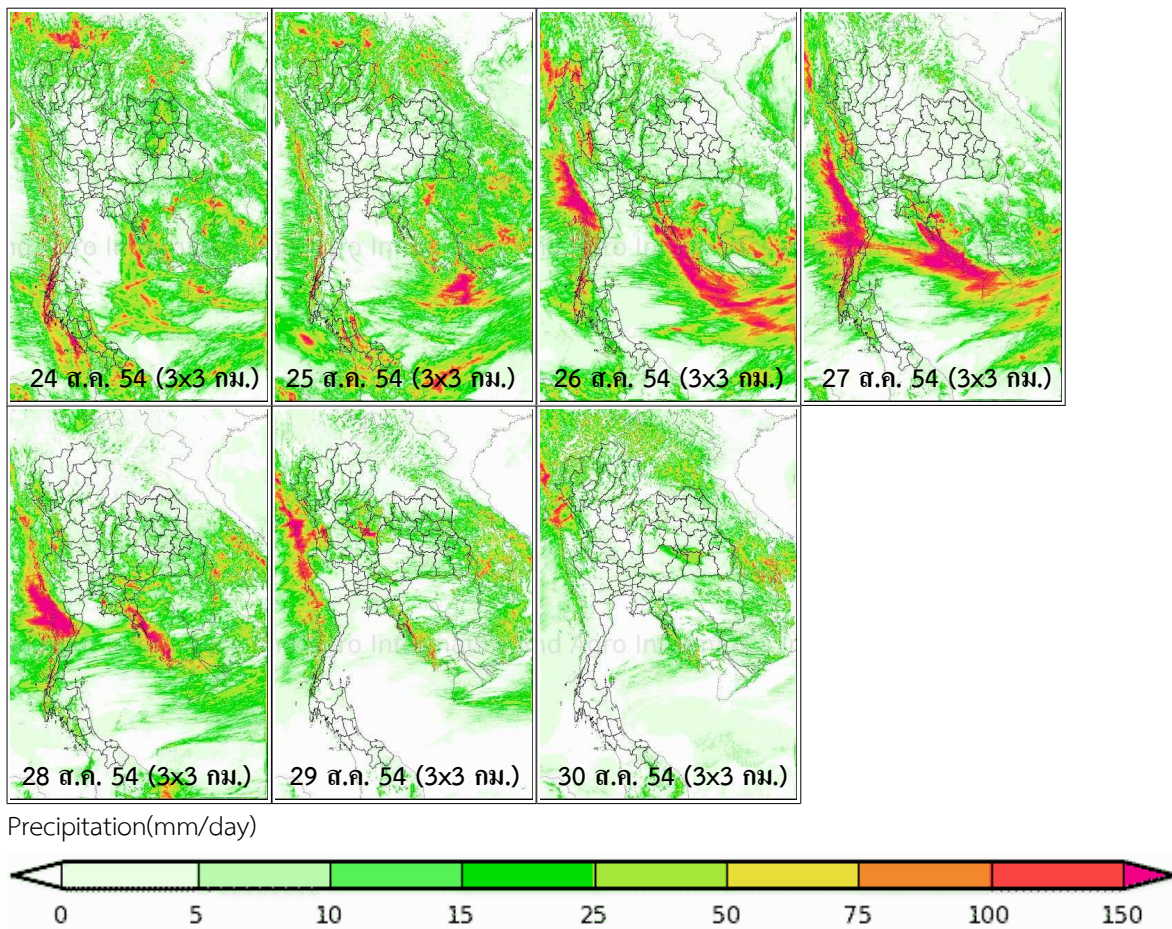
1. สัปดาห์นี้มีฝนมากบริเวณภาคใต้ ภาคตะวันออก ภาคกลาง และภาคตะวันออกเฉียงเหนือตอนล่าง โดยภาคใต้มีฝนมาก บริเวณจังหวัดพังงา ภูเก็ต ระนอง สตูล กระบี่ ตรัง นครศรีธรรมราช ภาคตะวันออกเฉียงเหนือมีฝนมากบริเวณจังหวัดชลบุรี ตราก จันทบุรี สระแก้ว ปราจีนบุรี ภาคตะวันออกเฉียงเหนือมีฝนมากบริเวณจังหวัดบุรีรัมย์ ชัยภูมิ เลย ศรีสะเกษ ภาคกลางมี ฝนมากบริเวณจังหวัดนครสวรรค์ กาญจนบุรี นครปฐม สมุทรปราการรวมถึงถึงเทพมมหานคร ส่วนภาคเหนือปริมาณฝน ลดลงจากสัปดาห์ที่แล้วแต่ยังคงมีฝนมากบริเวณจังหวัดเชียงราย สุโขทัย ลำพูน จากการตรวจวัดปริมาณฝนสะสม 7 วัน ของสถานีตรวจอากาศกรมอุตุนิยมวิทยาพบว่าปริมาณฝนสะสมสูงสุดอยู่ที่สถานีตะกั่วป่า ภูเก็ต(ศูนย์ฯ) และ ระนอง โดย วัดปริมาณฝนได้ 741.0 , 501.1 และ 448.9 มิลลิเมตร ตามลำดับ
2. อุณหภูมิพื้นผิวน้ำทะเลฝั่งอันดามันอยู่ที่ประมาณ 26-28 องศาเซลเซียส ส่วนฝั่งอ่าวไทยอุณหภูมิสูงกว่าฝั่งอันดามัน 1-2 องศาเซลเซียส และพบว่าช่วงปลายสัปดาห์อุณหภูมิฝั่งอ่าวไทยลดลง 1-2 องศาเซลเซียส ด้านความสูงของคลื่นช่วงต้น สัปดาห์ความสูงของคลื่นฝั่งอันดามันอยู่ที่ประมาณ 1-3 เมตร หลังจากนั้นความสูงของคลื่นได้เพิ่มขึ้นอย่างต่อเนื่อง จนอยู่ที่ประมาณ 2-4 เมตร ในช่วงปลายสัปดาห์ ด้านฝั่งอ่าวไทยช่วงต้นสัปดาห์ความสูงของคลื่นอยู่ที่ประมาณ 1-2 เมตร หลังจากนั้นได้เพิ่มขึ้นเป็น 1-3 เมตร ในช่วงกลางสัปดาห์ และลดลงเหลือ 1-2 เมตร อีกครั้งในช่วงปลายสัปดาห์
3. รายงานข้อมูลน้ำในเขื่อนจากกรมชลประทาน ณ วันที่ 29 ส.ค. 54 พบว่า ในช่วงหนึ่งสัปดาห์ที่ผ่านมา ปริมาณน้ำ เกือบกักทั้งประเทศอยู่ที่ 52,753 ล้านลูกบาศก์เมตร ซึ่งเพิ่มขึ้นจากสัปดาห์ที่แล้ว (22 ส.ค. 54) 1,599 ล้านลูกบาศก์เมตร โดยเขื่อนภูมิพลมีปริมาณน้ำเพิ่มขึ้น 388 ล้านลูกบาศก์เมตร ทำให้มีปริมาณน้ำเทียบระดับกักเก็บอยู่ที่ 76% เขื่อนสิริกิติ์ปริมาณน้ำเพิ่มขึ้น 338 ล้านลูกบาศก์เมตร ทำให้ปริมาณน้ำเทียบระดับกักเก็บอยู่ที่ 94% นอกจากนี้ยังมีเขื่อนที่มี ปริมาณน้ำกักเก็บเพิ่มขึ้นค่อนข้างมาก ได้แก่ เขื่อนลำปาว ที่มีปริมาณน้ำกักเก็บเพิ่มขึ้น 181 ล้านลูกบาศก์เมตร เขื่อน ศรีนครินทร์ ที่มีปริมาณน้ำกักเก็บเพิ่มขึ้น 194 ล้านลูกบาศก์เมตร และเขื่อนรัชชประภา ที่มีปริมาณน้ำเพิ่มขึ้น 131 ล้าน ลูกบาศก์เมตร ส่วนเขื่อนที่มีปริมาณน้ำเทียบระดับกักเก็บมากกว่า 80% ได้แก่ เขื่อนสิริกิติ์(94%), เขื่อน แม่จัด(80%),เขื่อนแม่กวง(91%), เขื่อนก๊วกคอหมา(81%) , เขื่อนแควน้อย(91%) , เขื่อนน้ำอูน(88%) เขื่อน ห้วยหลวง(97%), อ่างเก็บน้ำหนองปลาไหล(88%) และอ่างเก็บน้ำประแสร์(85%) ส่วนเขื่อนที่ยังคงมีปริมาณน้ำเทียบ ระดับกักเก็บต่ำกว่า 40% ที่ร่นก. ได้แก่ เขื่อนอุบลรัตน์(36%) และเขื่อนปรานบุรี(39%)
4. จากรายงานปริมาณน้ำไหลผ่านในแม่น้ำเจ้าพระยาจากสถานีตรวจวัดของกรมชลประทาน ที่สถานี C.2A ค่ายจिरประวัติ จ.นครสวรรค์ และที่สถานี C.13 ท้ายเขื่อนเจ้าพระยา จ.ชัยนาท พบว่าช่วงวันที่ 24-30 ส.ค. ปริมาณน้ำไหลผ่านในแม่น้ำ เจ้าพระยาเพิ่มขึ้นอย่างต่อเนื่อง โดยในวันที่ 30 ส.ค. ปริมาณน้ำไหลผ่านที่สถานีค่ายจिरประวัติ อยู่ที่ 2,548 ลบ.ม./วินาที ส่วนสถานีท้ายเขื่อนเจ้าพระยา ปริมาณน้ำไหลผ่านอยู่ที่ 1,931 ลบ.ม./วินาที สำหรับที่เขื่อนพระรามหก แม่น้ำป่าสัก ปริมาณน้ำระบาย ณ วันที่ 30 ส.ค. อยู่ที่ 351 ลบ.ม./วินาที

	<u>ตลิ่ง (ม.)</u>	<u>ระดับน้ำ(ม.)</u>
N.7A-บ้านราชช้างขวัญ อ.เมือง จ.พิจิตร	10.78	11.42
N.8A-บ้านบางมูลนาก อ.บางมูลนาก จ.พิจิตร	11.29	11.70
S.42-บ้านบ่อวัง อ.วิเชียรบุรี จ.เพชรบูรณ์	10.20	11.17
Y.33-บ้านคลองตาล อ.ศรีสำโรง จ.สุโขทัย	9.56	9.60
Y.16-บ้านบางระกำ อ.บางระกำ จ.พิษณุโลก	7.15	11.09
Y.17-บ้านสามง่าม อ.สามง่าม จ.พิจิตร	5.56	8.85
E.20A-บ้านฟ้าหยาด อ.มหาชนะชัย จ.ยโสธร	10.00	10.51
X.186-บ้านตลาดเก่า อ.ตะกั่วป่า จ.พังงา	3.33	4.15

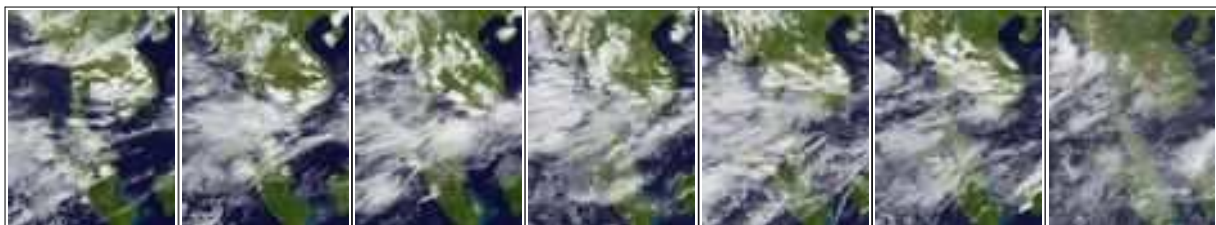


**แผนภาพคาดการณ์ปริมาณฝนรายวันล่วงหน้า ความละเอียด 3x3 กิโลเมตร
จากแบบจำลองสภาพอากาศ(WRF Model)**

จากแผนภาพคาดการณ์ปริมาณฝนสะสมรายวันล่วงหน้า จากแบบจำลองอากาศ WRF ผลลัพธ์ที่ได้คือ ช่วงวันที่ 24-25 ส.ค. มีฝนมากบริเวณภาคตะวันออก และภาคตะวันออกเฉียงเหนือ วันที่ 26 ส.ค. มีฝนมากบริเวณภาคกลางตอนล่าง รวมถึงภาคตะวันออก โดยภาคตะวันออกมีฝนตกต่อเนื่องไปจนถึงวันที่ 29 ส.ค. ด้านภาคใต้ฝั่งตะวันตกมีฝนมากตั้งแต่วันที่ 25-29 ส.ค. หลังจากวันที่ 29 ส.ค. ปริมาณฝนเริ่มลดลง ซึ่งผลลัพธ์ที่ได้มีความสอดคล้องใกล้เคียงกับเหตุการณ์ที่เกิดขึ้นจริง เมื่อเปรียบเทียบกับผลลัพธ์จากแบบจำลองกับภาพเรดาร์ตรวจอากาศกรมอุตุนิยมวิทยา แผนภาพแสดงปริมาณฝนสะสมรายวันจาก NASA และแผนภาพปริมาณฝนสะสมจากสถาบันวิจัยทหารเรืออเมริกา

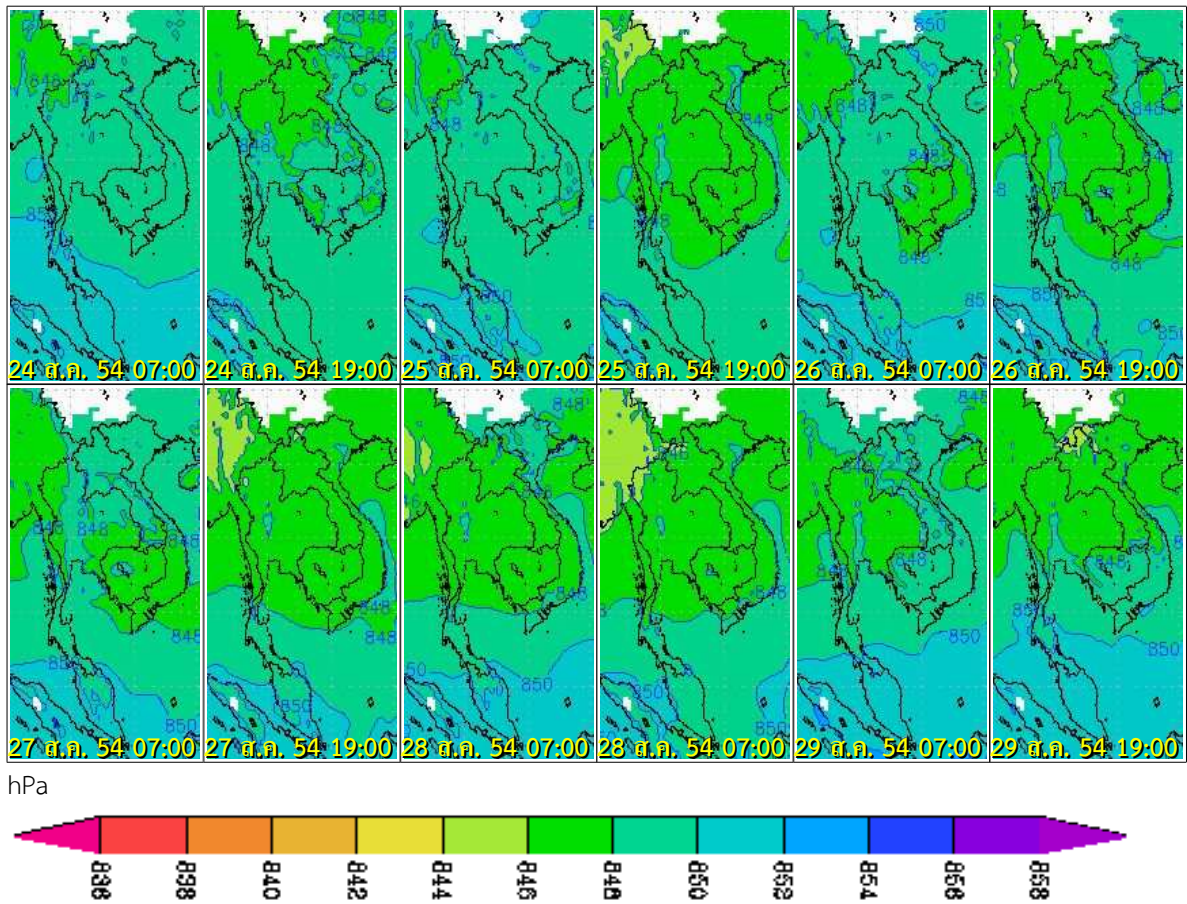


ภาพถ่ายดาวเทียม GOES-9 (24-30 ส.ค. 54)



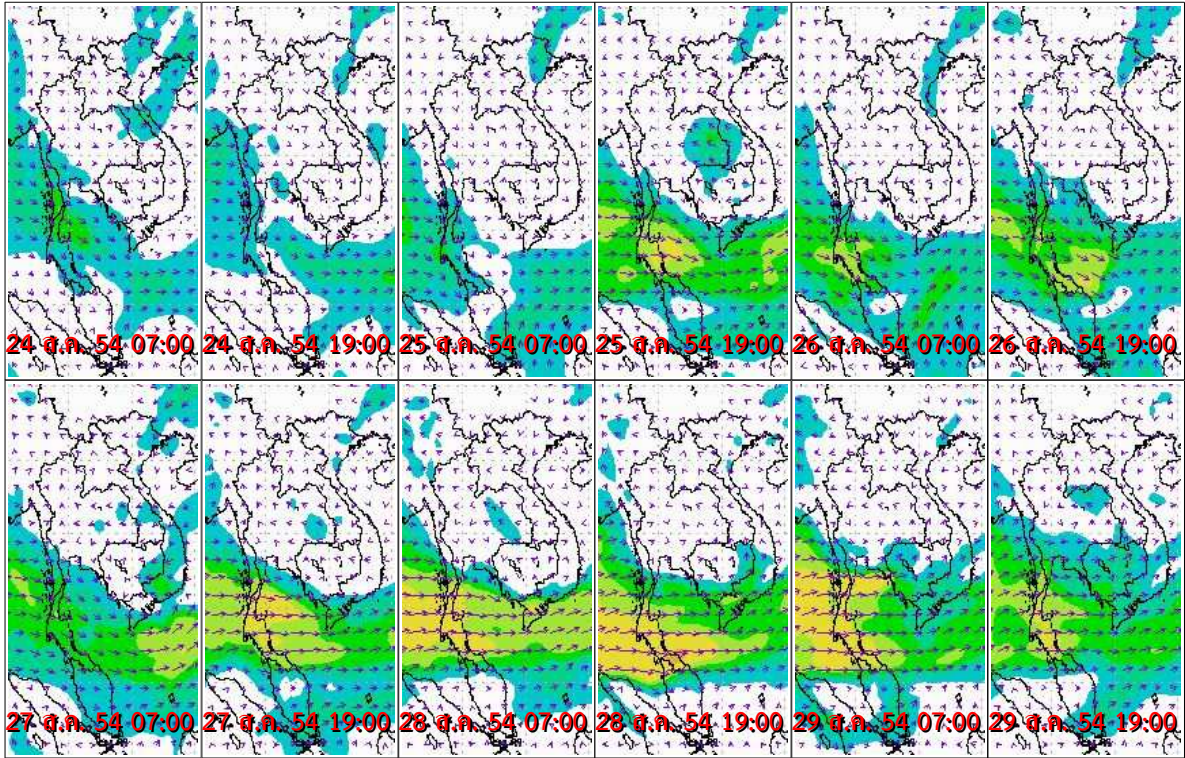
จากภาพถ่ายดาวเทียม GOES-9 พบว่าช่วงวันที่ 24-30 ส.ค. มีกลุ่มเมฆปกคลุมพื้นที่ประเทศไทยตลอดทั้งสัปดาห์ โดยเฉพาะบริเวณภาคใต้ ภาคตะวันออก ภาคกลาง และภาคตะวันออกเฉียงเหนือตอนล่าง ที่มีกลุ่มเมฆหนาปกคลุมอย่างต่อเนื่อง ทำให้เกิดฝนตกหนักในพื้นที่ดังกล่าว

แผนที่อากาศที่ระดับ 1.5 กิโลเมตร เหนือระดับน้ำทะเล จากแบบจำลองสภาพอากาศ WRF



จากแผนที่อากาศระดับ 1.5 กิโลเมตร เหนือระดับน้ำทะเล พบว่ามีร่องความกดอากาศต่ำปกคลุมบริเวณภาคเหนือและภาคตะวันออกเฉียงเหนือตั้งแต่วันที่ 24 ส.ค. และเริ่มแผ่ปกคลุมลงมาด้านล่างถึงบริเวณภาคกลาง ภาคตะวันออก และภาคใต้ตอนบน ตั้งแต่วันที่ 25-28 ส.ค. และในวันที่ 29 ส.ค. ร่องความกดอากาศเริ่มเลื่อนขึ้นสู่ด้านบนอีกครั้ง

แผนที่ความเร็วลม 1.5 กิโลเมตร เหนือระดับน้ำทะเล จากแบบจำลองสภาพอากาศ WRF



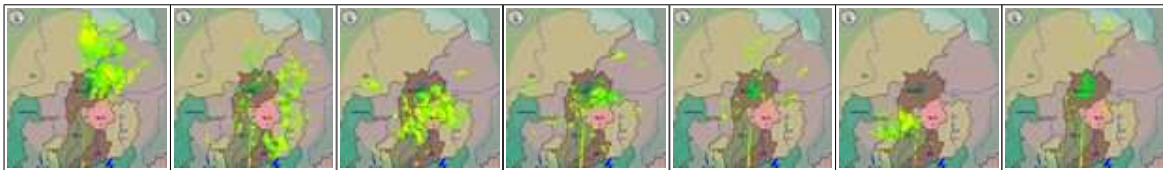
Km/hr



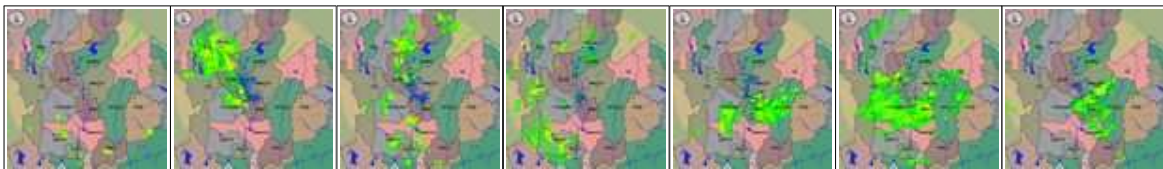
จากแผนที่ความเร็วลม 1.5 กิโลเมตร เหนือระดับน้ำทะเล พบว่าช่วงวันที่ 24-29 ส.ค. มีลมพัดแรงบริเวณภาคใต้ โดยเฉพาะช่วงค่ำของวันที่ 27 ส.ค. จนถึง ช่วงเช้าของวันที่ 29 ส.ค. ที่ค่าความเร็วลมอยู่ที่ประมาณ 60-80 กิโลเมตรต่อชั่วโมง หลังจากนั้นความเร็วลมได้ลดระดับลง

ภาพเรดาร์กรมอุตุนิยมวิทยา (24-30 ส.ค.54)

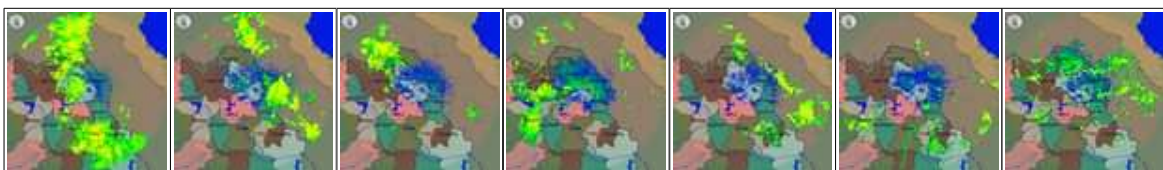
เชียงราย



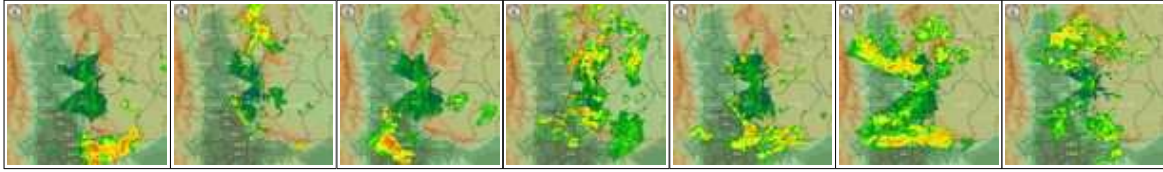
พิษณุโลก



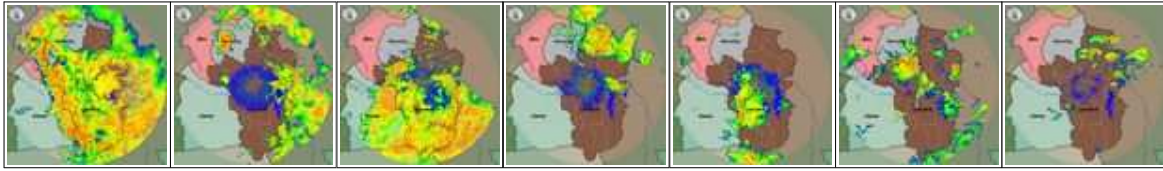
สกลนคร



เพชรบูรณ์



อุบลราชธานี



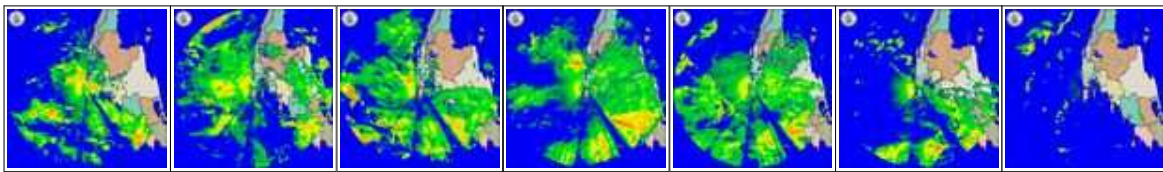
ดอนเมือง



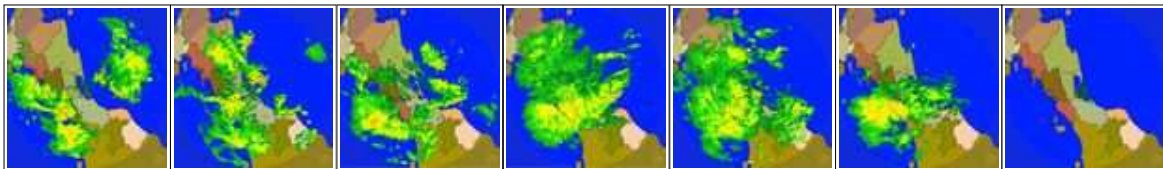
ระยอง



ภูเก็ต

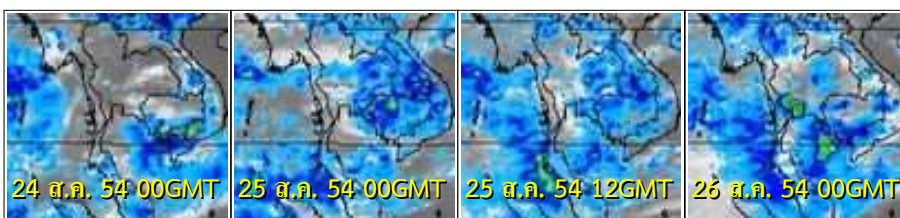


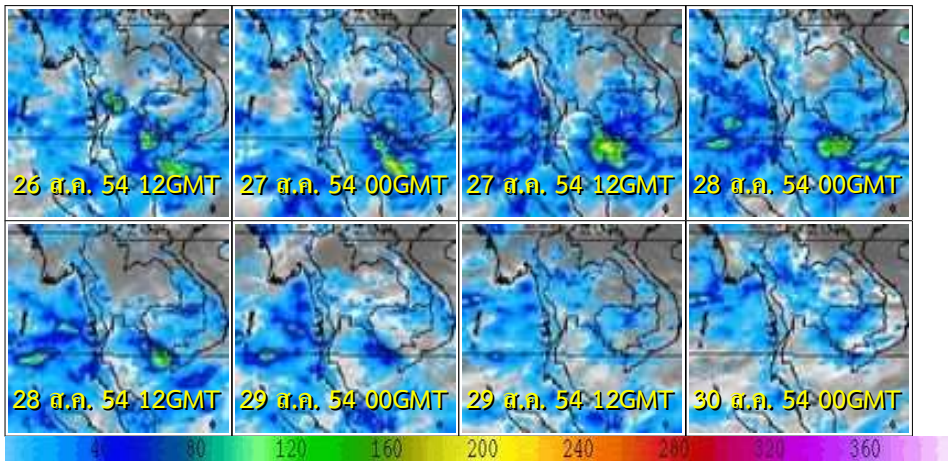
สงขลา



จากภาพเรดาร์ตรวจอากาศกรมอุตุนิยมวิทยา พบว่ามีฝนตกหนักบริเวณภาคตะวันออกเฉียงเหนือตอนกลางถึงตอนล่าง ภาคตะวันออก และภาคใต้ โดยมีฝนตกหนักต่อเนื่องตั้งแต่ต้นสัปดาห์จนถึงปลายสัปดาห์ ภาคเหนือและภาคตะวันออกเฉียงเหนือตอนบน มีฝนตกกระจายตัวในบางพื้นที่ ส่วนภาคกลางกรุงเทพมหานครและปริมณฑลมีฝนตกมากในช่วงต้นสัปดาห์จนถึงกลางสัปดาห์ หลังจากนั้นปริมาณฝนได้ลดลง

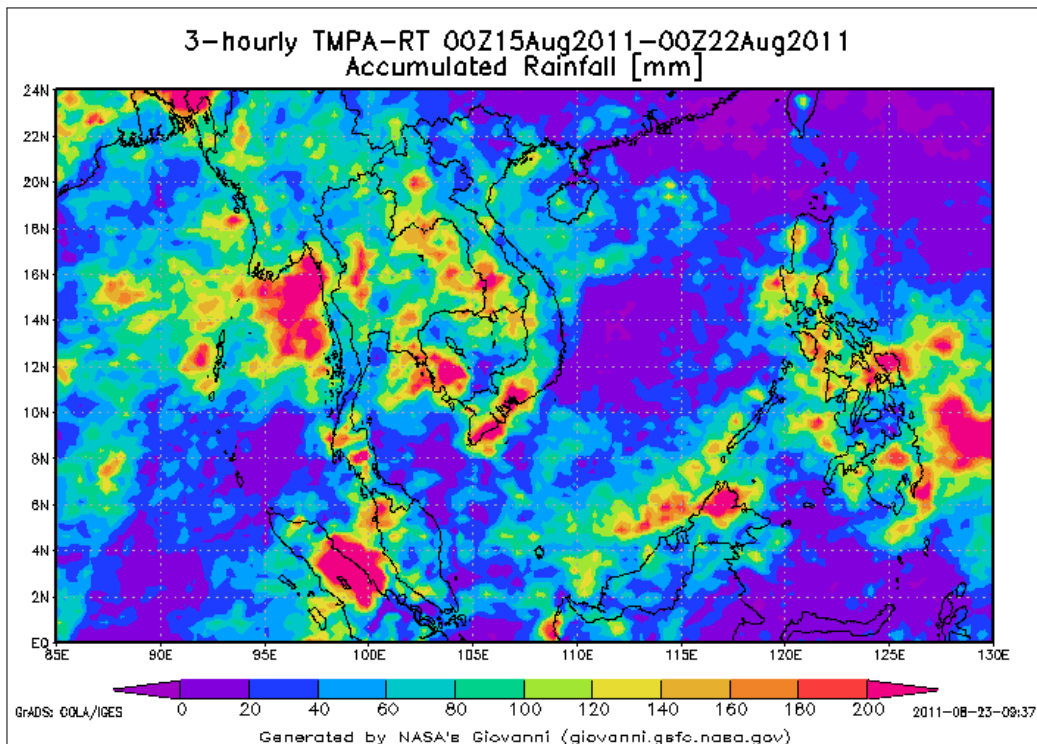
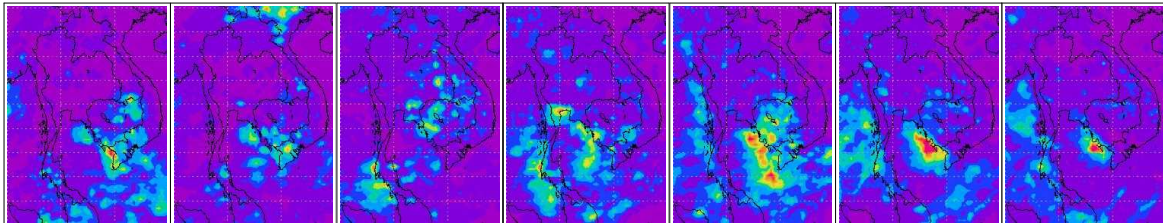
แผนภาพแสดงปริมาณฝนสะสมจากสถาบันวิจัยทหารเรืออเมริกา (24-30 ส.ค. 54 วันละ 2 ภาพ เวลา 00GMT และ 12GMT)

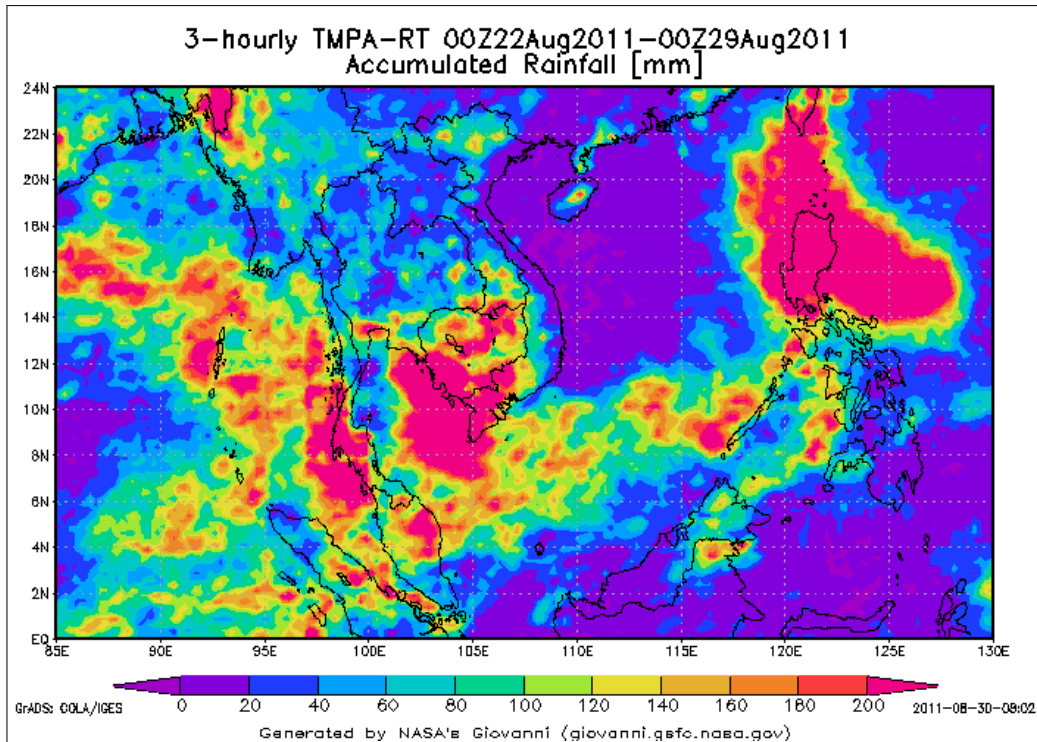




จากแผนภาพแสดงปริมาณฝนสะสมของสถาบันวิจัยทหารเรืออเมริกา พบว่าวันที่ 25 ส.ค. มีกลุ่มฝนกระจุกตัวกันมากบริเวณภาคตะวันออกเฉียงเหนือและภาคตะวันออก วันที่ 26 ส.ค. มีกลุ่มฝนกระจุกตัวกันมากบริเวณกรุงเทพมหานครและปริมณฑล รวมไปถึงภาคตะวันออก โดยในวันที่ 28 ส.ค. กลุ่มฝนยังคงกระจุกตัวกันมากอยู่บริเวณภาคตะวันออก และเริ่มสลายตัวในวันที่ 29 ส.ค.

แผนภาพแสดงปริมาณฝนสะสมจาก NASA (22-28 ส.ค. 54)

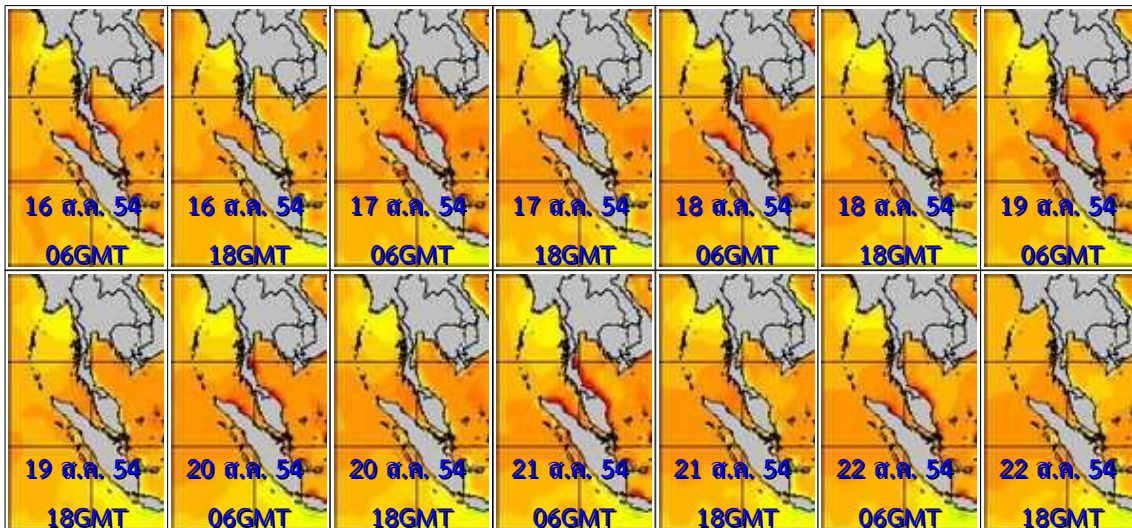




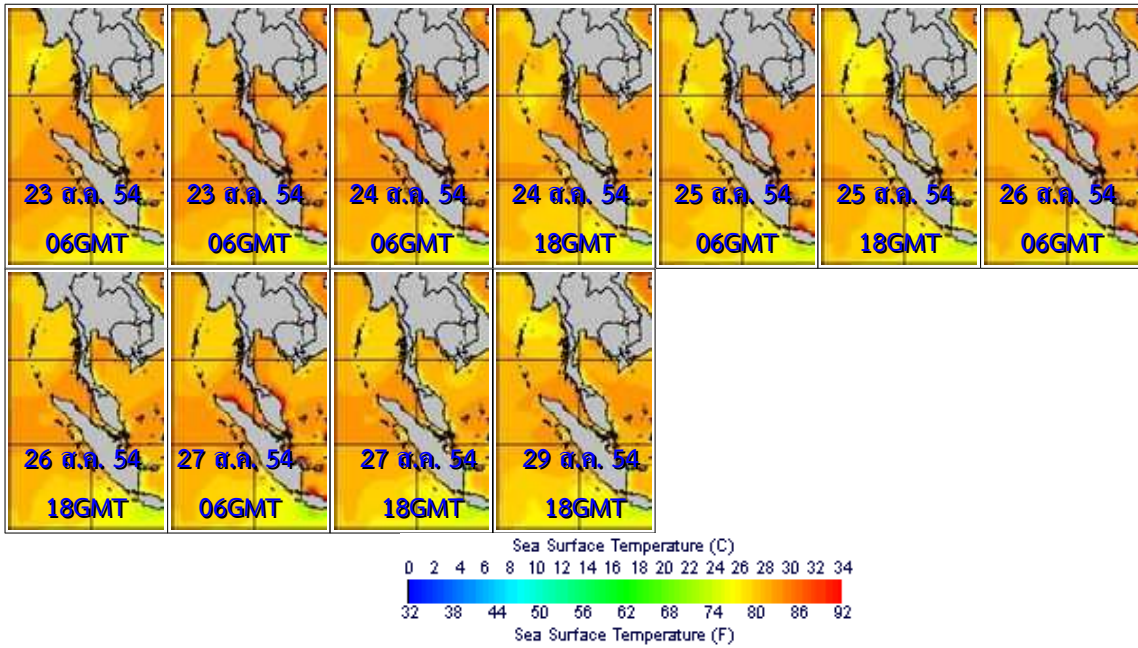
จากแผนภาพแสดงปริมาณฝนสะสมรายวันของ NASA พบว่าสัปดาห์นี้มีกลุ่มฝนกระจุกตัวเพิ่มขึ้นบริเวณภาคตะวันออกเฉียงเหนือของประเทศไทยและพม่า และภาคใต้ ส่วนภาคเหนือ และภาคตะวันออกเฉียงเหนือตอนบน มีกลุ่มฝนกระจุกตัวกันลดลงจากสัปดาห์ที่แล้ว

แผนภาพแสดงอุณหภูมิพื้นผิวน้ำทะเล (23-29 ส.ค. 54 วันละ 2 ภาพ เวลา 06GMT และ 18GMT)

สัปดาห์ก่อนหน้า



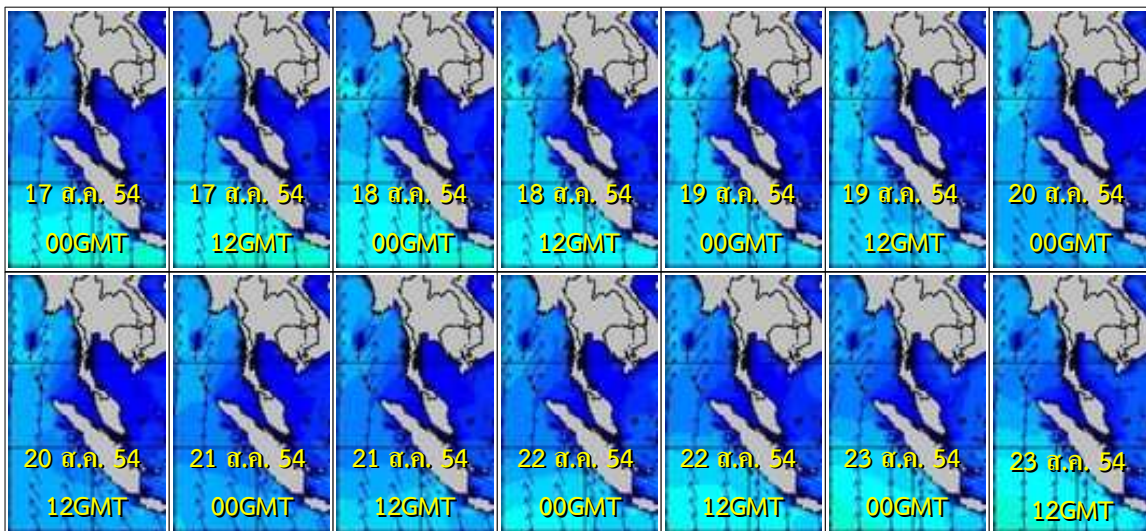
สัปดาห์นี้



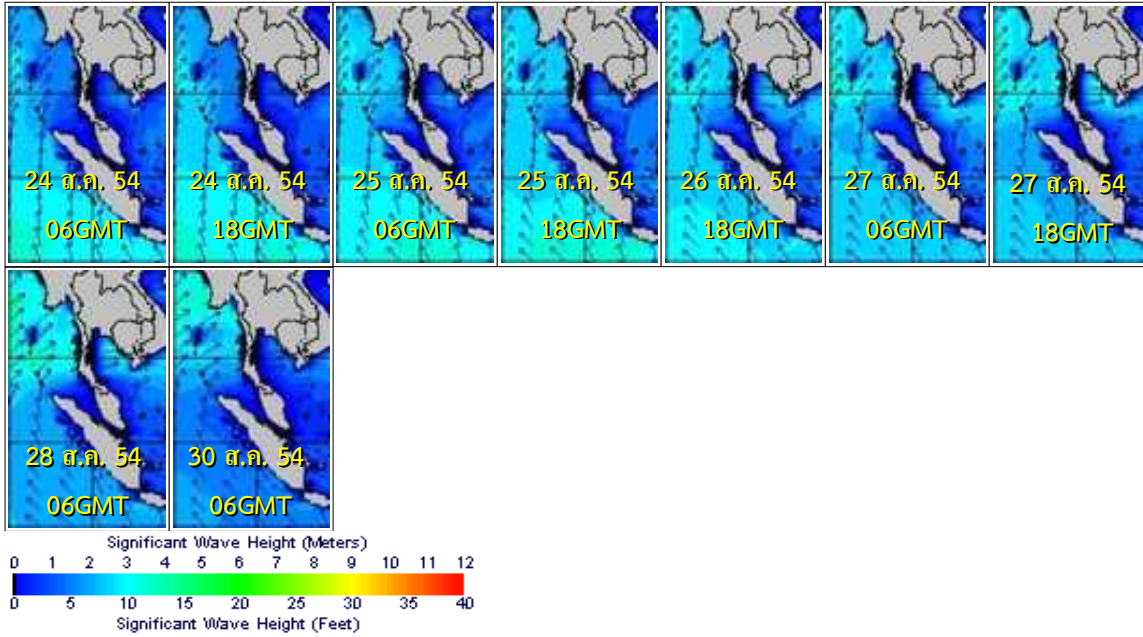
แผนภาพแสดงอุณหภูมิพื้นผิวน้ำทะเลฝั่งอ่าวไทยและฝั่งอันดามันช่วงวันที่ 23-29 ส.ค. พบว่าโดยภาพรวมอุณหภูมิพื้นผิวน้ำทะเลฝั่งอันดามันอยู่ที่ประมาณ 26-28 องศาเซลเซียส ส่วนฝั่งอ่าวไทยอุณหภูมิสูงกว่าฝั่งอันดามัน 1-2 องศาเซลเซียส และพบว่าช่วงปลายสัปดาห์อุณหภูมิฝั่งอ่าวไทยลดลง 1-2 องศาเซลเซียส

แผนภาพแสดงความสูงของคลื่น (17-23 ส.ค. 54 วันละ 2 ภาพ เวลา 00GMT และ 12GMT)

สัปดาห์ก่อนหน้า



สัปดาห์นี้



แผนภาพแสดงความสูงของคลื่นบริเวณฝั่งอ่าวไทยและฝั่งอันดามัน ช่วงวันที่ 24-30 ส.ค. พบว่าช่วงต้นสัปดาห์ความสูงของคลื่นฝั่งอันดามันอยู่ที่ประมาณ 1-3 เมตร หลังจากนั้นความสูงของคลื่นได้เพิ่มขึ้นอย่างต่อเนื่อง จนอยู่ที่ประมาณ 2-4 เมตร ในช่วงปลายสัปดาห์ ด้านฝั่งอ่าวไทยช่วงต้นสัปดาห์ความสูงของคลื่นอยู่ที่ประมาณ 1-2 เมตร หลังจากนั้นได้เพิ่มขึ้นเป็น 1-3 เมตร ในช่วงกลางสัปดาห์ และลดลงเหลือ 1-2 เมตร อีกครั้งในช่วงปลายสัปดาห์

ปริมาณฝน

สัปดาห์นี้มีฝนมากบริเวณภาคใต้ ภาคตะวันออก ภาคกลาง และภาคตะวันออกเฉียงเหนือตอนล่าง โดยภาคใต้มีฝนมากบริเวณจังหวัดพังงา ภูเก็ต ระนอง สตูล กระบี่ ตรัง นครศรีธรรมราช ภาคตะวันออกมีฝนมากบริเวณจังหวัดชลบุรี ตราด จันทบุรี สระแก้ว ปราจีนบุรี ภาคตะวันออกเฉียงเหนือมีฝนมากบริเวณจังหวัดบุรีรัมย์ ชัยภูมิ เลย ศรีสะเกษ ภาคกลางมีฝนมากบริเวณจังหวัดนครสวรรค์ กาญจนบุรี นครปฐม สมุทรปราการรวมถึงถึงเทพมหานคร ส่วนภาคเหนือปริมาณฝนลดลงจากสัปดาห์ที่แล้วแต่ยังคงมีฝนมากบริเวณจังหวัดเชียงราย สุโขทัย ลำพูน จากการตรวจวัดปริมาณฝนสะสม 7 วัน ของสถานีตรวจอากาศกรมอุตุนิยมวิทยาพบว่าปริมาณฝนสะสมสูงสุดอยู่ที่สถานีตะกั่วป่า ภูเก็ต(ศูนย์ฯ) และ ระนอง โดยวัดปริมาณฝนได้ 741.0 , 501.1 และ 448.9 มิลลิเมตร ตามลำดับ

สถานี	ปริมาณฝนสะสมตั้งแต่ต้นปี(มม.)		เพิ่มขึ้น(มม.)
	22/08/54	29/08/54	
ตะกั่วป่า	2,206.7	2,947.7	741.0
ภูเก็ต (ศูนย์ฯ)	1,418.4	1,919.5	501.1
ระนอง	2,507.3	2,956.2	448.9
ชลบุรี	909.9	1,187.8	277.9
สตูล	1,265.4	1,531.4	266.0
ภูเก็ต	1,160.0	1,423.0	263.0
เกาะลันตา	1,099.1	1,344.0	244.9
สมุทรปราการ สกษ.	1,126.5	1,364.5	238.0
ตราด	3,120.6	3,354.5	233.9

สถานี	ปริมาณฝนสะสมตั้งแต่วันที่(มม.)		เพิ่มขึ้น(มม.)
	22/08/54	29/08/54	
กรุงเทพฯ บางนา สกษ.	1,373.5	1,591.0	217.5
บุรีรัมย์	1,113.0	1,293.6	180.6
กรุงเทพฯ ท่าเรือคลองเตย	1,408.2	1,588.5	180.3
ชัยภูมิ	711.0	886.9	175.9
จันทบุรี	1,919.5	2,083.0	163.5
กระบี่	1,310.6	1,464.0	153.4
ตรัง	1,355.3	1,499.0	143.7
เขียงราย สกษ.	1,204.3	1,337.9	133.6
น่าน	499.8	623.2	123.4
เลย	1,134.6	1,257.8	123.2
สระแก้ว	1,185.8	1,308.0	122.2
เขียงราย	1,557.2	1,678.5	121.3
ตากฟ้า สกษ.	965.8	1,081.8	116.0
ศรีสำโรง สกษ.	1,141.3	1,253.7	112.4
ปราจีนบุรี	1,387.1	1,499.2	112.1
สนามบินสุวรรณภูมิ	824.1	934.4	110.3
พิจิตร สกษ.	1,924.0	2,032.5	108.5
สุโขทัย	1,132.5	1,239.4	106.9
ศรีสะเกษ	860.3	963.7	103.4
ฉวาง	1,469.8	1,571.2	101.4
ยะลา สกษ.	1,585.4	1,684.6	99.2
กรุงเทพมหานคร	1,543.2	1,641.2	98.0
นครราชสีมา	755.2	852.9	97.7
ลำพูน	1,144.5	1,239.6	95.1
ห้วยโป่ง สกษ.	1,395.3	1,486.4	91.1
นครสวรรค์	1,072.7	1,162.7	90.0
นครศรีธรรมราช สกษ.	2,529.7	2,618.7	89.0
ปากช่อง สกษ.	761.6	849.4	87.8
ดอยอ่างขาง	1,504.2	1,589.9	85.7
ฉะเชิงเทรา	1,075.6	1,160.8	85.2
ทองผาภูมิ	1,483.9	1,568.9	85.0
พิจิตร สกษ.	1,184.2	1,269.0	84.8
สัตหีบ	834.3	918.8	84.5
นครปฐม	692.9	775.0	82.1
สุราษฎร์ธานี	1,383.0	1,464.4	81.4
หนองบัวลำภู	1,164.1	1,243.1	79.0
ระยอง	983.3	1,062.3	79.0



สถานี	ปริมาณฝนสะสมตั้งแต่ต้นปี(มม.)		เพิ่มขึ้น(มม.)
	22/08/54	29/08/54	
ท่าพระ สกษ.	624.9	703.4	78.5
หนองคาย	1,556.9	1,635.2	78.3
คองหงษ์ สกษ.	1,309.5	1,387.6	78.1
ขอนแก่น	729.0	807.0	78.0
หาดใหญ่	972.4	1,050.2	77.8
กาญจนบุรี	703.7	779.4	75.7
น่าน สกษ.	1,597.2	1,672.4	75.2
เลย สกษ.	918.9	993.0	74.1
ลำปาง	1,238.0	1,309.1	71.1
นางรอง	783.1	851.9	68.8
เกาะสมุย	1,992.0	2,060.5	68.5
พระแสง สอท.	1,236.5	1,304.4	67.9
ปัตตานี	1,031.6	1,099.5	67.9
โชคชัย	513.6	581.2	67.6
ลำปาง สกษ.	1,260.7	1,328.3	67.6
สนามบินดอนเมือง	1,440.2	1,507.2	67.0
นครศรีธรรมราช	2,763.6	2,830.1	66.5
เกาะสีชัง	613.8	679.9	66.1
อุบลราชธานี สกษ.	1,060.7	1,126.8	66.1
อุ้มทอง สกษ.	573.5	639.3	65.8
สวี สกษ.	1,301.8	1,365.2	63.4
อุบลราชธานี (ศูนย์ฯ)	1,225.5	1,287.3	61.8
พิษณุโลก	1,245.6	1,307.2	61.6
ท่าตูม	859.1	920.4	61.3
ชุมพร	1,240.7	1,302.0	61.3
พะเยา	1,053.0	1,113.8	60.8
สุรินทร์	1,126.4	1,185.5	59.1
ลพบุรี	663.4	721.4	58.0
มุกดาหาร	1,382.0	1,434.6	52.6
ดอยมูเซอร์ สกษ.	1,725.0	1,777.5	52.5
ราชบุรี	472.3	523.3	51.0



ปริมาณน้ำในอ่างเก็บน้ำ

รายงานข้อมูลน้ำในเขื่อนจากกรมชลประทาน ณ วันที่ 29 ส.ค. 54 พบว่า ในช่วงหนึ่งสัปดาห์ที่ผ่านมา ปริมาณน้ำเก็บกักทั้งประเทศอยู่ที่ 52,753 ล้านลูกบาศก์เมตร ซึ่งเพิ่มขึ้นจากสัปดาห์ที่แล้ว (22 ส.ค. 54) 1,599 ล้านลูกบาศก์เมตร โดยเขื่อนภูมิพลมีปริมาณน้ำเพิ่มขึ้น 388 ล้านลูกบาศก์เมตร ทำให้มีปริมาณน้ำเทียบระดับกักเก็บอยู่ที่ 76% เขื่อนสิริกิติ์ปริมาณน้ำเพิ่มขึ้น 338 ล้านลูกบาศก์เมตร ทำให้ปริมาณน้ำเทียบระดับกักเก็บอยู่ที่ 94% นอกจากนี้ยังมีเขื่อนที่มีปริมาณน้ำกักเก็บเพิ่มขึ้นค่อนข้างมาก ได้แก่ เขื่อนลำปาว ที่มีปริมาณน้ำกักเก็บเพิ่มขึ้น 181 ล้านลูกบาศก์เมตร เขื่อนศรีนครินทร์ ที่มีปริมาณน้ำกักเก็บเพิ่มขึ้น 194 ล้านลูกบาศก์เมตร และเขื่อนรัชชประภา ที่มีปริมาณน้ำเพิ่มขึ้น 131 ล้านลูกบาศก์เมตร ส่วนเขื่อนที่มีปริมาณน้ำเทียบระดับกักเก็บมากกว่า 80% ได้แก่ เขื่อนสิริกิติ์(94%), เขื่อนแม่งัด(80%), เขื่อนแม่กวง(91%), เขื่อนก๊วกคอบมา(81%) , เขื่อนแควน้อย(91%) , เขื่อนน้ำอูน(88%) เขื่อนห้วยหลวง(97%), อ่างเก็บน้ำหนองปลาไหล(88%) และอ่างเก็บน้ำประแสร์(85%) ส่วนเขื่อนที่ยังคงมีปริมาณน้ำเทียบระดับกักเก็บต่ำกว่า 40% ที่รณก. ได้แก่ เขื่อนอุบลรัตน์(36%) และเขื่อนปราวบุรี(39%)

อ่างเก็บน้ำ	22/8/2554		29/8/2554		เพิ่มขึ้น/ลดลง	
	ปริมาตรน้ำ(ล้าน ม.3)	% เทียบรณก.	ปริมาตรน้ำ(ล้าน ม.3)	% เทียบรณก.	ปริมาตรน้ำ(ล้าน ม.3)	% เทียบรณก.
ภาคเหนือ						
ภูมิพล (2)	9,897	74	10,285	76	388	2.88
สิริกิติ์ (2)	8,587	90	8,925	94	338	3.55
แม่งัด	185	70	212	80	27	10.19
ก๊วกคอบมา	41	37	61	54	20	17.86
แม่กวง	232	88	240	91	8	3.04
ก๊วกคอบมา	136	80	137	81	1	0.59
แควน้อย	829	88	857	91	28	3.82
รวมภาคเหนือ	19,907	81	20,717	84	810	3.43
ภาคตะวันออกเฉียงเหนือ						
ลำปาว	1078	75	1259	64	181	12.66
ลำตะคอง	205	55	199	63	-6	-1.91
ลำพระเพลิง	67	61	65	59	-2	-1.82
น้ำอูน	417	80	458	88	41	7.88
อุบลรัตน์ (2)	850	35	876	36	26	1.15
สิรินธร (2)	1,234	63	1,300	66	66	3.36
จุฬารัตน์ (2)	70	43	73	45	3	1.83
ห้วยหลวง	103	87	114	97	11	9.32
มูลบน	55	45	55	45	0	0.00
น้ำพุง (2)	92	65	100	71	8	4.85
ลำแจะ	111	67	118	72	7	2.55
ลำแจะ	212	77	215	78	3	1.09



อ่างเก็บน้ำ	22/8/2554		29/8/2554		เพิ่มขึ้น/ลดลง	
	ปริมาณน้ำ(ล้าน ม.3)	% เทียบปรนภ.	ปริมาณน้ำ(ล้าน ม.3)	% เทียบปรนภ.	ปริมาณน้ำ(ล้าน ม.3)	% เทียบปรนภ.
รวมภาคตะวันออกเฉียงเหนือ	4,494	58	4,832	62	338	4.45
ภาคกลาง						
ป่าสักฯ	418	53	457	58	39	4.06
กระเสียว	155	65	145	60	-10	-4.17
ทับเสลา	69	43	72	45	3	1.88
รวมภาคกลาง	642	54	674	57	32	2.35
ภาคตะวันตก						
ศรีนครินทร์ (2)	13,856	78	14,050	79	194	1.09
วชิราลงกรณ (2)	6,286	71	6,330	71	44	0.50
รวมภาคตะวันตก	20,142	76	20,380	77	238	0.89
ภาคตะวันออกเฉียง						
บางพระ	67	57	70	60	3	2.56
หนองปลาไหล	129	79	144	88	15	9.15
คลองสียัด	220	52	227	54	7	1.67
คลองท่าด่าน	156	70	142	63	-14	-6.25
ประแสร์	186	75	210	85	24	9.68
รวมภาคตะวันออกเฉียง	758	65	793	68	35	2.98
ภาคใต้						
แก่งกระจาน	429	60	429	60	0	0.00
ปราณบุรี	137	39	134	39	-3	-0.86
รัชชประภา (2)	4,014	71	4,145	74	131	2.32
บางยาง (2)	631	43	649	45	18	1.24
รวมภาคใต้	5,211	64	5,357	66	146	1.79
รวมทั้งประเทศ	51,154	74	52,753	76	1,599	2.33

เปรียบเทียบปริมาณน้ำในอ่างเก็บน้ำ ปี 2553 และปี 2554

หน่วย : ล้าน ลบ.ม.

อ่างเก็บน้ำขนาดใหญ่	23-29 ส.ค.54	1 ม.ค.- 29 ส.ค. 54	1 ม.ค.- 29 ส.ค. 53	เปรียบเทียบปี 54 กับ ปี 53
โหลเข้าสะสม	578	5,711	1,218	4,493
ภูมิพล				
กักเก็บ 29 ส.ค.	10,285	10,285	4,875	5,410
ระบายสะสม	183	3,395	4,290	-895
โหลเข้าสะสม	795	7,088	3,197	3,892
สิริกิติ์				
กักเก็บ 29 ส.ค.	8,925	8,925	5,339	3,586



อ่างเก็บน้ำขนาดใหญ่		23-29 ส.ค.54	1 ม.ค.- 29 ส.ค. 54	1 ม.ค.- 29 ส.ค. 53	เปรียบเทียบปี 54 กับ ปี 53
แม้งัดสมบูรณ์ชล	ระบายสะสม	408	5,336	3,081	2,255
	ไหลเข้าสะสม	38	253	152	101
	กักเก็บ 29 ส.ค.	212	212	167	45
กัวลม	ระบายสะสม	10	294	90	204
	ไหลเข้าสะสม	80	822	321	502
	กักเก็บ 29 ส.ค.	61	61	64	-3
แม่กวาง	ระบายสะสม	60	863	340	522
	ไหลเข้าสะสม	20	206	89	117
	กักเก็บ 29 ส.ค.	240	240	83	157
กัวคอง	ระบายสะสม	12	118	76	42
	ไหลเข้าสะสม	32	289	77	211
	กักเก็บ 29 ส.ค.	137	137	95	42
แควน้อย	ระบายสะสม	31	325	89	236
	ไหลเข้าสะสม	219	1,573	433	1,139
	กักเก็บ 29 ส.ค.	857	857	371	486
ลำปาว	ระบายสะสม	190	1,421	672	749
	ไหลเข้าสะสม	223	1,499	1,014	485
	กักเก็บ 29 ส.ค.	1,259	1,259	1,022	237
ลำตะคอง	ระบายสะสม	42	1,342	1,052	291
	ไหลเข้าสะสม	9	224	86	138
	กักเก็บ 29 ส.ค.	199	199	109	90
ลำพระเพลิง	ระบายสะสม	13	273	120	153
	ไหลเข้าสะสม	3	93	57	37
	กักเก็บ 29 ส.ค.	65	65	68	-3
น้ำอูน	ระบายสะสม	5	127	40	87
	ไหลเข้าสะสม	27	321	123	198
	กักเก็บ 29 ส.ค.	458	458	229	229
อุบลรัตน์	ระบายสะสม	3	149	77	72
	ไหลเข้าสะสม	165	1,328	1,204	123
	กักเก็บ 29 ส.ค.	876	876	1,352	-476
สิรินธร	ระบายสะสม	89	2,022	780	1,242
	ไหลเข้าสะสม	134	863	403	460
	กักเก็บ 29 ส.ค.	1,300	1,300	1,025	275
จุฬารัตน์	ระบายสะสม	63	607	510	97
	ไหลเข้าสะสม	6	97	63	35
	กักเก็บ 29 ส.ค.	73	73	89	-16
ห้วยหลวง	ระบายสะสม	2	159	79	80
	ไหลเข้าสะสม	21	120	82	37
	กักเก็บ 29 ส.ค.	114	114	90	24



อ่างเก็บน้ำขนาดใหญ่		23-29 ส.ค.54	1 ม.ค.- 29 ส.ค. 54	1 ม.ค.- 29 ส.ค. 53	เปรียบเทียบปี 54 กับ ปี 53
	ระบายสะสม	12	93	29	64
	ไหลเข้าสะสม	0	15	14	1
ลำน้ำร่อง	กักเก็บ 29 ส.ค.	55	55	47	8
	ระบายสะสม	1	22	13	9
	ไหลเข้าสะสม	11	53	15	38
มูลบน	กักเก็บ 29 ส.ค.	100	100	41	59
	ระบายสะสม	3	58	50	9
	ไหลเข้าสะสม	12	114	71	43
น้ำพุ่ง	กักเก็บ 29 ส.ค.	118	118	91	27
	ระบายสะสม	4	88	27	61
	ไหลเข้าสะสม	9	119	53	66
ลำแซะ	กักเก็บ 29 ส.ค.	215	215	123	92
	ระบายสะสม	5	136	121	15
	ไหลเข้าสะสม	217	1,616	470	1,146
ป่าสักฯ	กักเก็บ 29 ส.ค.	457	457	402	55
	ระบายสะสม	173	1,762	715	1,048
	ไหลเข้าสะสม	5	255	152	103
กระเสียว	กักเก็บ 29 ส.ค.	145	145	134	11
	ระบายสะสม	13	305	185	120
	ไหลเข้าสะสม	3	46	36	10
ทับเสลา	กักเก็บ 29 ส.ค.	72	72	58	14
	ระบายสะสม	0	70	45	24
	ไหลเข้าสะสม	287	3,630	1,129	2,502
ศรีนครินทร์	กักเก็บ 29 ส.ค.	14,050	14,050	12,759	1,291
	ระบายสะสม	96	3,507	3,806	-299
	ไหลเข้าสะสม	224	4,456	1,034	3,422
วชิราลงกรณ	กักเก็บ 29 ส.ค.	6,330	6,330	3,882	2,448
	ระบายสะสม	175	2,523	3,772	-1,249
	ไหลเข้าสะสม	4	20	22	-2
บางพระ	กักเก็บ 29 ส.ค.	70	70	54	16
	ระบายสะสม	1	27	29	-2
	ไหลเข้าสะสม	18	126	80	46
หนองปลาไหล	กักเก็บ 29 ส.ค.	144	144	146	-2
	ระบายสะสม	3	143	117	27
	ไหลเข้าสะสม	8	82	165	-83
คลองสี่ียด	กักเก็บ 29 ส.ค.	227	227	225	2
	ระบายสะสม	2	171	167	5
	ไหลเข้าสะสม	17	430	122	308
คลองท่าด่าน	กักเก็บ 29 ส.ค.	142	142	106	36



อ่างเก็บน้ำขนาดใหญ่		23-29 ส.ค.54	1 ม.ค.- 29 ส.ค. 54	1 ม.ค.- 29 ส.ค. 53	เปรียบเทียบปี 54 กับ ปี 53
ประแสร์	ระบายสะสม	32	491	185	306
	ไหลเข้าสะสม	11	143	141	2
	กักเก็บ 29 ส.ค.	210	210	208	2
แก่งกระจาน	ระบายสะสม	4	115	107	7
	ไหลเข้าสะสม	20	516	276	239
	กักเก็บ 29 ส.ค.	429	429	194	235
ปราณบุรี	ระบายสะสม	19	335	454	-120
	ไหลเข้าสะสม	7	177	61	116
	กักเก็บ 29 ส.ค.	134	134	88	46
รัชชประภา	ระบายสะสม	10	130	259	-129
	ไหลเข้าสะสม	250	1,990	1,021	969
	กักเก็บ 29 ส.ค.	4,145	4,145	3,461	684
บางกลาง	ระบายสะสม	117	1,707	2,229	-522
	ไหลเข้าสะสม	52	1,063	663	399
	กักเก็บ 29 ส.ค.	649	649	698	-49
	ระบายสะสม	33	1,592	1,114	478

ระดับน้ำท่า

จากการตรวจวัดข้อมูลน้ำท่าจากสถานีวัดน้ำท่ากรมชลประทาน ระหว่างวันที่ 24-30 ส.ค. 54 ตรวจวัดระดับน้ำ ณ เวลา 06.00 น. รายงานสถานีที่มีปริมาณน้ำล้นตลิ่ง รายละเอียดตามตารางด้านล่าง

สถานี	ระดับตลิ่ง	ระดับน้ำ(เมตร)						
		24/8/54	25/8/54	26/8/54	27/8/54	28/8/54	29/8/54	30/8/54
N.7A-บ้านราชช้างขวัญ อ.เมือง จ.พิจิตร	10.78	11.33	11.30	11.33	11.38	11.39	11.39	11.42
N.8A-บ้านบางมูลนาก อ.บางมูลนาก จ.พิจิตร	11.29	11.57	11.57	11.61	11.61	11.63	11.65	11.70
P.81-บ้านโป่ง อ.สันกำแพง จ.เชียงใหม่	5.80	4.60	3.75	4.00	5.55	5.93	5.73	4.50
S.42-บ้านบ่อวัง อ.วิเชียรบุรี จ.เพชรบูรณ์	10.20	11.21	11.15	11.08	11.04	11.07	11.13	11.17
Y.33-บ้านคลองตาล อ.ศรีสำโรง จ.สุโขทัย	9.56	10.68	9.96	8.76	8.97	9.41	9.64	9.60
Y.16-บ้านบางระกำ อ.บางระกำ จ.พิษณุโลก	7.15	11.07	11.08	11.08	11.14	11.17	11.12	11.09
Y.17-บ้านสามง่าม อ.สามง่าม จ.พิจิตร	5.56	6.68	6.72	6.76	6.80	6.84	6.84	8.85
E.20A-บ้านฟ้าหยาด อ.มหาชนะชัย จ.ยโสธร	10.00	9.95	10.09		10.38	10.41	10.53	10.51
X.188-บ้านรมณีย์ อ.กะปง จ.พังงา	25.00	22.12	22.80	22.80	24.33	25.00	25.48	24.20
X.187-บ้านหินदान อ.ตะกั่วป่า จ.พังงา	8.25	5.98	7.5	8.15	7.4	8.9	8.9	8.15
X.186-บ้านตลาดเก่า อ.ตะกั่วป่า จ.พังงา	3.33	0.2	2.3	4.07	2.85	4.75	4.95	4.15
X.213-บ้านพะโต๊ะ อ.พะโต๊ะ จ.ชุมพร	46.86	42.43	42.43	43.7	44.3	46.1	47.1	



ข้อมูลปริมาณน้ำไหลผ่านในแม่น้ำเจ้าพระยาและป่าสัก

จากรายงานปริมาณน้ำไหลผ่านในแม่น้ำเจ้าพระยาจากสถานีตรวจวัดของกรมชลประทาน ที่สถานี C.2A ค่ายจिरประวัติ จ.นครสวรรค์ และที่สถานี C.13 ท้ายเขื่อนเจ้าพระยา จ.ชัยนาท พบว่าช่วงวันที่ 24-30 ส.ค. ปริมาณน้ำไหลผ่านในแม่น้ำเจ้าพระยาเพิ่มขึ้นอย่างต่อเนื่อง โดยในวันที่ 30 ส.ค. ปริมาณน้ำไหลผ่านที่สถานีค่ายจिरประวัติ อยู่ที่ 2,548 ลบ.ม./วินาที ส่วนสถานีท้ายเขื่อนเจ้าพระยา ปริมาณน้ำไหลผ่านอยู่ที่ 1,931 ลบ.ม./วินาที สำหรับที่เขื่อนพระรามหก แม่น้ำป่าสัก ปริมาณน้ำระบาย ณ วันที่ 30 ส.ค. อยู่ที่ 351 ลบ.ม./วินาที

สถานี	ปริมาณน้ำไหลผ่าน(ลบ.ม./วิ)							
	ความจุ ลำน้ำ	24/8/54	25/8/54	26/8/54	27/8/54	28/8/54	29/8/54	30/8/54
C.2A-ค่ายจिरประวัติ อ.เมือง จ.นครสวรรค์	3,500	2,242	2,268	2,310	2,336	2,378	2,488	2,548
C.13-ท้ายเขื่อนเจ้าพระยา อ.สรรพยา จ.ชัยนาท	2,830	1,866	1,798	1,818	1,822	1,862	1,858	1,931
เขื่อนพระรามหก อ.ท่าเรือ จ.พระนครศรีอยุธยา	-	248	239	218	244	276	295	351

จากการตรวจวัดข้อมูลน้ำท่าจากสถานีวัดน้ำท่ากรมชลประทาน ณ วันที่ 29 ส.ค. 54 เวลา 06.00 น. รายงานสถานีที่มีระดับน้ำอยู่ในเกณฑ์น้อยวิกฤติ รายละเอียดดังตารางด้านล่าง

แม่น้ำ	สถานีสำรวจปริมาณน้ำท่า	สถิติข้อมูลสถานี		น้ำท่าเวลา 06.00 น. วันที่ 29 ส.ค. 54		%ความจุ ลำน้ำ	ปริมาณน้ำ เทียบกับ เมื่อวาน(ม.)
		ตลิ่ง(ม.)	ความจุ(ล้าน ลบ.ม.)	ระดับ น้ำท่า(ม.)	ปริมาณ น้ำท่า(ม.)		
อู่ตะเภา	บ้านบางศาลา (X.90) อ.คลองหอยโข่ง จ.สงขลา	7.18	281	2.72	19.40	6.9	1.59
คลองยาง	บ้านทุ่งแฝก (Kgt.14) อ.นาดี จ.ปราจีนบุรี	7.06	345	1.49	4.90	1.42	-1.50
ห้วยโสมง	บ้านแก่งดินสอ (Kgt.15A) อ.นาดี จ.ปราจีนบุรี	9.07	776	3.49	48.50	6.25	-0.05
ทา	บ้านป่าซาง (P.87) อ.ป่าซาง จ.ลำพูน	4.1	120	1.35	4.60	3.8	-0.49
แม่วาง	บ้านสบวิน (P.82) อ.แม่วาง จ.เชียงใหม่	3.8	120	1.2	11.00	9.2	-0.07
แม่วาง	บ้านพันตน (P.84) อ.แม่วาง จ.เชียงใหม่	4	60	1.05	5.80	9.7	-0.05
ป่าสัก	บ้านท่าห้วยยาง (S.33) อ.หล่มเก่า จ.เพชรบูรณ์	8.81	384	1.54	14.50	3.8	-0.14
ค.หาดส้มแป้น	บ้านหาดส้มแป้น (X.204) อ.เมือง จ.ระนอง	136.45	272	133.45	2.00	0.7	-0.23
ค.ท่าดี	บ้านท่าใหญ่ (X.55) อ.ลานสกา จ.นครศรีธรรมราช	22.23	240	17.05	0.00	0	-0.23
คลองกลาย	บ้านหัวนา (X.149) อ.นบพิตำ จ.นครศรีธรรมราช	33.96	1370	28.99	17.60	1.3	-0.23
สายบุรี	บ้านซากอ (X.184) อ.ศรีสาคร จ.นราธิวาส	31.8	1595	24.05	61.90	3.9	-0.23
ลำตะคอง	สะพานอาคารเซรุ่ม (M.89) อ.ปากช่อง จ.นครราชสีมา	7.3	209	1.65	4.60	2.2	-0.23
ลำพระเพลิง	บ้านวังกะโล้ (M.145) อ.ปากช่อง จ.นครราชสีมา	7.45	157	3.53	1.10	3.2	-0.23
ห้วยละเือง	บ้านนาผือ (M.155) อ.เมือง จ.อำนาจเจริญ	5.8	303	1.23	10.30	3.4	-0.23
คลองป่าบอน	บ้านโหล๊ะหาร (X.266) อ.ป่าบอน จ.พัทลุง	4.8		0.14	0.00		-0.13

แม่น้ำ	สถานีสำรวจปริมาณน้ำท่า	สถิติข้อมูลสถานี		น้ำท่าเวลา 06.00 น. วันที่ 29 ส.ค. 54		%ความจุ ลำน้ำ	ปริมาณน้ำ เทียบกับ เมื่อวาน(ม.)
		ตลิ่ง(ม.)	ความจุ(ล้าน ลบ.ม.)	ระดับ น้ำท่า(ม.)	ปริมาณ น้ำท่า(ม.)		
สะแกกรัง	บ้านปางมะค่า (Ct.5A) อ.ขามเฒ่าลักษ์บุรี จ.กำแพงเพชร	107.7	580	103.8	30.00	5.2	-0.13
คลองโพธิ์	บ้านใหม่คลองเจริญ (Ct.7) อ.กิ่งอ.แม่เปิน จ.นครสวรรค์	104.88	440	102.39	11.80	2.7	85.39
ห้วยขุนแก้ว	บ้านสมอทอง (C.30) อ.ห้วยคต จ.อุทัยธานี	110.12	1200	102.26	4.20	0.4	100.37
ห้วยทับเสลา	บ้านบึงอ้ายเจียม (Ct.9) อ.ลานสัก จ.อุทัยธานี	127.47	280	123.47	1.00	0.4	21.09
ค.ทับสะแก	บ้านกลาง (Gt.9) อ.ทับสะแก จ.ประจวบฯ	3.85	70	0.56	0.20	0.29	0.00

