

รายงานข้อมูลน้ำรายสัปดาห์ ครั้งที่ 34/2554
(ระหว่างวันที่ 17-23 ส.ค. 54)

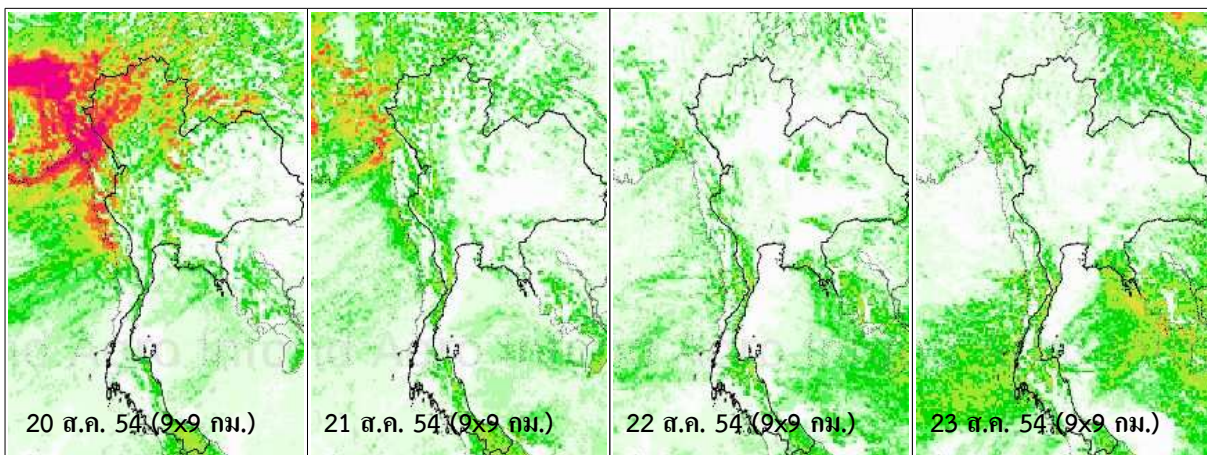
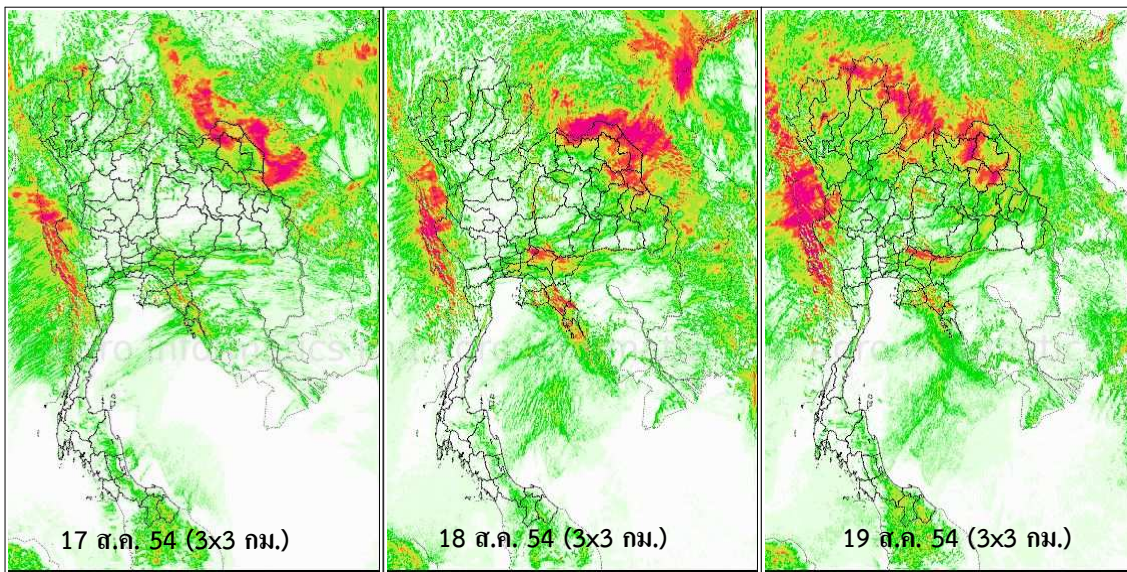
สรุปข้อมูลน้ำรายสัปดาห์

1. สัปดาห์นี้ปริมาณฝนกระจายตัวเพิ่มขึ้นในหลายพื้นที่ของประเทศ โดยเฉพาะภาคตะวันออกเฉียงเหนือและภาคเหนือที่มีฝนตกหนัก โดยภาคตะวันออกเฉียงเหนือมีฝนมากบริเวณจังหวัดนครพนม หนองบัวลำภู สกลนคร หนองคาย ร้อยเอ็ด อุบลราชธานี อุดรธานี มุกดาหาร กาฬสินธุ์ บุรีรัมย์ เลย สุรินทร์ ชัยภูมิ เพชรบูรณ์ ศรีสะเกษ ภาคเหนือมีฝนมากบริเวณจังหวัดพิษณุโลก น่าน ตาก อุดรดิตถ์ เชียงใหม่ เชียงราย สุโขทัย ลำปาง และกลุ่มฝนยังได้แผ่ปกคลุมถึงภาคกลางตอนบนบริเวณจังหวัดนครสวรรค์ ด้านภาคใต้มีฝนมากในพื้นที่ภาคใต้ตอนล่าง บริเวณจังหวัดสงขลา ยะลา นครศรีธรรมราช สุราษฎร์ธานี สตูล พัทลุง ภาคตะวันออกเฉียงเหนือมีฝนตกบริเวณจังหวัดระยอง ปราจีนบุรี จันทบุรี และตราด ส่วนกรุงเทพมหานครและปริมณฑลมีฝนตกในพื้นที่เช่นเดียวกัน จากการตรวจวัดปริมาณฝนสะสม 7 วัน ของสถานีตรวจอากาศกรมอุตุนิยมวิทยาพบว่าปริมาณฝนสะสมสูงสุดอยู่ที่สถานีนครพนม สกข. หนองบัวลำภู สกลนคร สกข. โดยวัดปริมาณฝนได้ 206.1 , 186.0 และ 185.6 มิลลิเมตร ตามลำดับ
2. อุณหภูมิพื้นผิวน้ำทะเลฝั่งอันดามันอยู่ที่ประมาณ 26-28 องศาเซลเซียส ส่วนฝั่งอ่าวไทยอุณหภูมิสูงกว่าฝั่งอันดามัน 1-2 องศาเซลเซียส และพบว่าช่วงเวลา 12.00 น. อุณหภูมิใกล้ชายฝั่งอ่าวไทยจะสูงขึ้นอีกประมาณ 1-2 องศาเซลเซียส ด้านความสูงของคลื่นฝั่งอันดามันอยู่ที่ประมาณ 2-3 เมตร ตลอดทั้งสัปดาห์ ด้านฝั่งอ่าวไทยความสูงของคลื่นอยู่ที่ประมาณ 1-2 เมตร ตลอดทั้งสัปดาห์เช่นกัน
3. รายงานข้อมูลน้ำในเขื่อนจากกรมชลประทาน ณ วันที่ 22 ส.ค. 54 พบว่า ในช่วงหนึ่งสัปดาห์ที่ผ่านมา ปริมาณน้ำ กักเก็บทั่วประเทศอยู่ที่ 51,514 ล้านลูกบาศก์เมตร ซึ่งเพิ่มขึ้นจากสัปดาห์ที่แล้ว (15 ส.ค. 54) 1,612 ล้านลูกบาศก์เมตร โดยเขื่อนภูมิพลมีปริมาณน้ำเพิ่มขึ้น 269 ล้านลูกบาศก์เมตร ทำให้มีปริมาณน้ำเทียบระดับกักเก็บอยู่ที่ 74% เขื่อนสิริกิติ์ปริมาณน้ำเพิ่มขึ้น 235 ล้านลูกบาศก์เมตร ทำให้มีปริมาณน้ำเทียบระดับกักเก็บอยู่ที่ 90% นอกจากนี้ยังมีเขื่อนที่มีปริมาณน้ำกักเก็บเพิ่มขึ้นค่อนข้างมาก ได้แก่ เขื่อนลำปาว ที่มีปริมาณน้ำกักเก็บเพิ่มขึ้น 300 ล้านลูกบาศก์เมตร ทำให้มีปริมาณน้ำเทียบระดับกักเก็บอยู่ที่ 75% และเขื่อนศรีนครินทร์ ที่มีปริมาณน้ำกักเก็บเพิ่มขึ้น 306 ล้านลูกบาศก์เมตร ทำให้มีปริมาณน้ำเทียบระดับกักเก็บเพิ่มขึ้นเป็น 78% และเขื่อนที่มีปริมาณน้ำเทียบระดับกักเก็บมากกว่า 80% ได้แก่ เขื่อนสิริกิติ์(90%), เขื่อนแม่กวง(88%), เขื่อนกัวคอง(80%) , เขื่อนแควน้อย(88%) , เขื่อนน้ำอูน(80%) และเขื่อนห้วยหลวง(87%) ส่วนเขื่อนที่ยังคงมีปริมาณน้ำเทียบระดับกักเก็บต่ำกว่า 40% ที่รณก. ได้แก่ เขื่อนกัวลม(37%) , เขื่อนอุบลรัตน์(35%) และเขื่อนปราณบุรี(39%)
4. จากรายงานปริมาณน้ำไหลผ่านในแม่น้ำเจ้าพระยาจากสถานีตรวจวัดของกรมชลประทาน ที่สถานี C.2A ค่ายจिरประวัติ จ.นครสวรรค์ และที่สถานี C.13 ท้ายเขื่อนเจ้าพระยา จ.ชัยนาท พบว่าช่วงวันที่ 17-23 ส.ค. ปริมาณน้ำไหลผ่านในแม่น้ำเจ้าพระยาเพิ่มขึ้นอย่างต่อเนื่อง โดยในวันที่ 23 ส.ค. ปริมาณน้ำไหลผ่านที่สถานีค่ายจिरประวัติ อยู่ที่ 2,274 ลบ.ม./วินาที ส่วนสถานีท้ายเขื่อนเจ้าพระยา ปริมาณน้ำไหลผ่านอยู่ที่ 1,866 ลบ.ม./วินาที สำหรับที่เขื่อนพระรามหก แม่น้ำป่าสัก ปริมาณน้ำระบาย ณ วันที่ 23 ส.ค. อยู่ที่ 262 ลบ.ม./วินาที
5. จากการตรวจวัดข้อมูลน้ำท่าจากสถานีวัดน้ำท่ากรมชลประทาน วันที่ 23 ส.ค. 54 เวลา 6.00 น. มีระดับน้ำล้นตลิ่ง ดังนี้

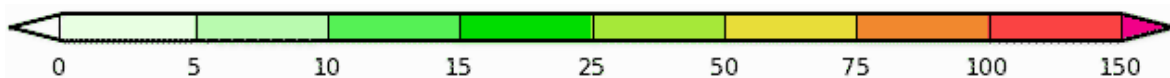
	ตลิ่ง (ม.)	ระดับน้ำ(ม.)
N.7A-บ้านราชช้างขวัญ อ.เมือง จ.พิจิตร	10.78	11.31
N.8A-บ้านบางมูลนาก อ.บางมูลนาก จ.พิจิตร	11.29	11.54
Kgt.3-บ้านบึงนทร์บุรี อ.บึงนทร์บุรี จ.ปราจีนบุรี	9.68	9.76
P.5-สะพานท่าสิงห์พิทักษ์ อ.เมือง จ.ลำพูน	5.00	5.28
Y.33-บ้านคลองตาล อ.ศรีสำโรง จ.สุโขทัย	9.56	10.67
Y.16-บ้านบางระกำ อ.บางระกำ จ.พิษณุโลก	7.15	11.06
Y.17-บ้านสามง่าม อ.สามง่าม จ.พิจิตร	5.56	6.65

แผนภาพคาดการณ์ปริมาณฝนรายวันล่วงหน้า 7 วัน ความละเอียด 3x3 กิโลเมตร และ 9x9 กิโลเมตร
จากแบบจำลองสภาพอากาศ(WRF Model) คาดการณ์เมื่อวันที่ 17 สิงหาคม 2554

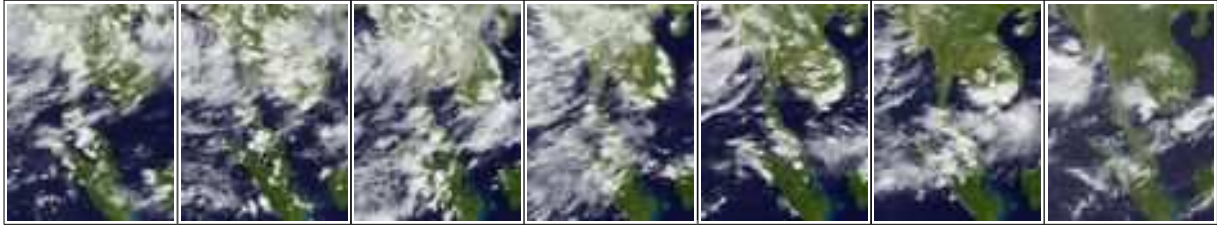
จากแผนภาพคาดการณ์ปริมาณฝนสะสมรายวันล่วงหน้า 7 วัน จากแบบจำลองอากาศ WRF ที่ทำการคาดการณ์เมื่อวันที่ 17 ส.ค. 54 ผลลัพธ์ที่ได้คือ ช่วงวันที่ 17-20 ส.ค. มีบริเวณประเทศไทยมีฝนค่อนข้างมาก โดยวันที่ 17-18 ส.ค. เริ่มมีกลุ่มฝนเคลื่อนตัวเข้าสู่ประเทศไทยทางภาคตะวันออกเฉียงเหนือ และเริ่มเคลื่อนตัวเข้าสู่ภาคเหนือในช่วงวันที่ 19-20 ส.ค. ภาคตะวันออกเฉียงเหนือมีฝนมากในช่วงวันที่ 17-19 ส.ค. ส่วนด้านตะวันตกของประเทศมีฝนมากในช่วงวันที่ 17-20 ส.ค. และปริมาณฝนเริ่มลดลงอย่างต่อเนื่องตั้งแต่วันที่ 21 ส.ค. ซึ่งผลลัพธ์ที่ได้มีความสอดคล้องใกล้เคียงกับเหตุการณ์ที่เกิดขึ้นจริง เมื่อเปรียบเทียบกับผลลัพธ์จากแบบจำลองกับภาพเรดาร์ตรวจอากาศกรมอุตุนิยมวิทยา แผนภาพแสดงปริมาณฝนสะสมรายวันจาก NASA และแผนภาพปริมาณฝนสะสมจากสถาบันวิจัยทหารเรืออเมริกา



Precipitation(mm/day)

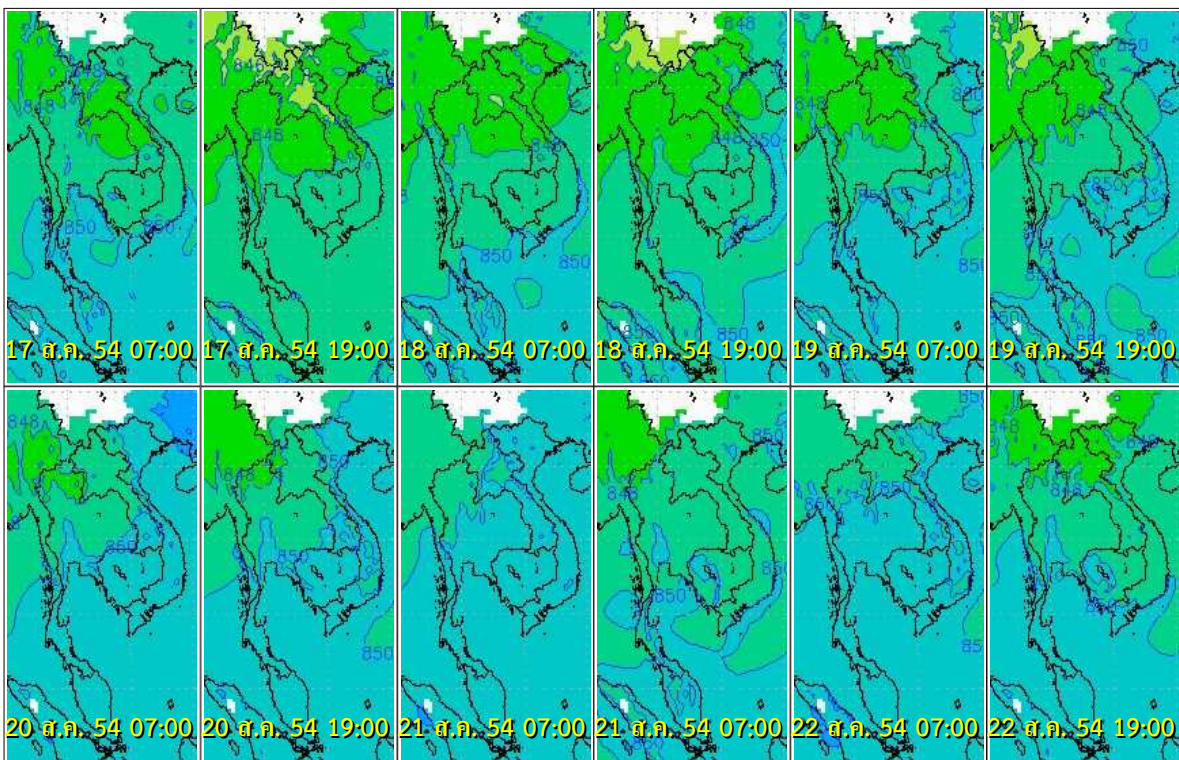


ภาพถ่ายดาวเทียม GOES-9 (17-23 ส.ค. 54)

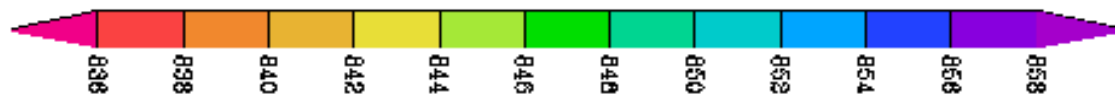


จากภาพถ่ายดาวเทียม GOES-9 พบว่าช่วงวันที่ 17-20 ส.ค. มีกลุ่มเมฆหนาปกคลุมประเทศไทยบริเวณภาคเหนือ ภาคตะวันออกเฉียงเหนือ ภาคตะวันออก และด้านตะวันตกของประเทศ ทำให้มีฝนตกในพื้นที่ดังกล่าวค่อนข้างมาก หลังจากวันที่ 20 ส.ค. กลุ่มเมฆได้ลดปริมาณลงอย่างต่อเนื่อง

แผนที่อากาศที่ระดับ 1.5 กิโลเมตร เหนือระดับน้ำทะเล จากแบบจำลองสภาพอากาศ WRF

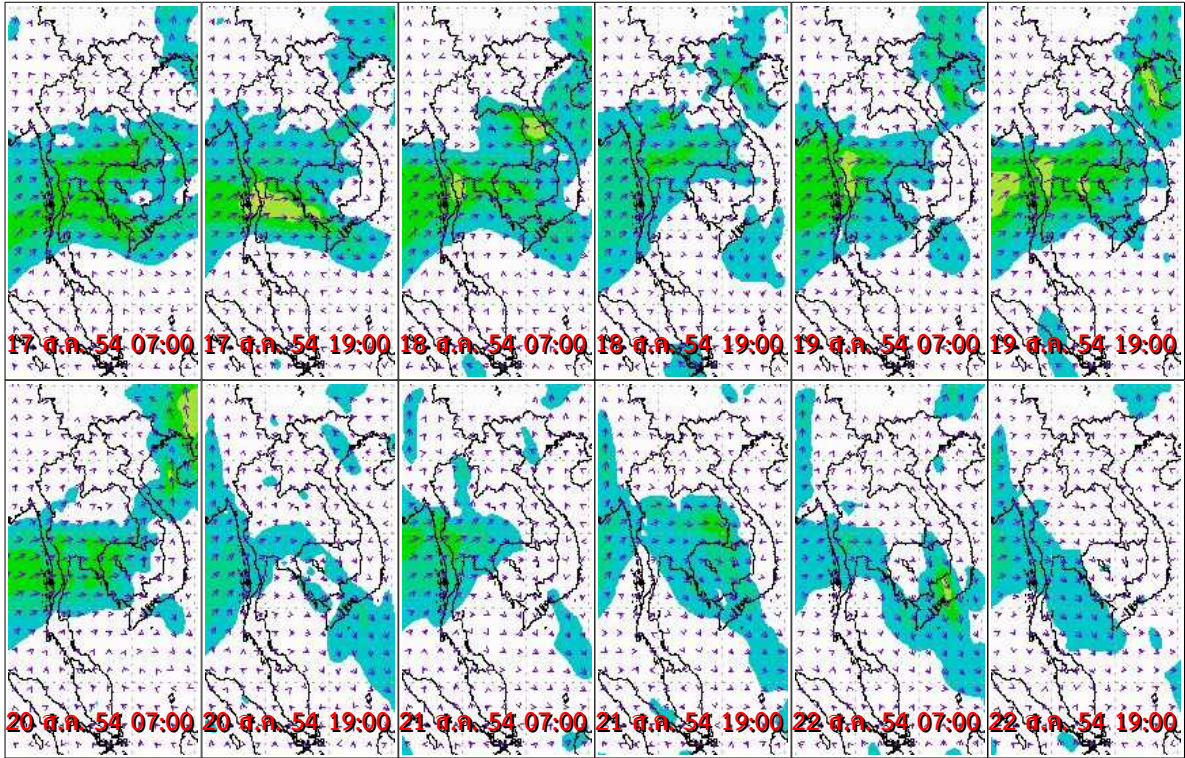


hPa



จากแผนที่อากาศระดับ 1.5 กิโลเมตร เหนือระดับน้ำทะเล พบว่าช่วงวันที่ 17-20 ส.ค. 54 หย่อมความกดอากาศต่ำปกคลุมบริเวณภาคเหนือและภาคตะวันออกเฉียงเหนือ มีค่าอยู่ระหว่าง 846-848 hPa หลังจากนั้นได้อ่อนกำลังลงจนถึงปลายสัปดาห์

แผนที่ความเร็วลม 1.5 กิโลเมตร เหนือระดับน้ำทะเล จากแบบจำลองสภาพอากาศ WRF



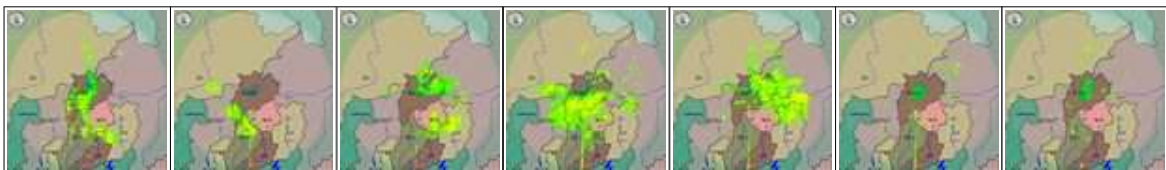
Km/hr



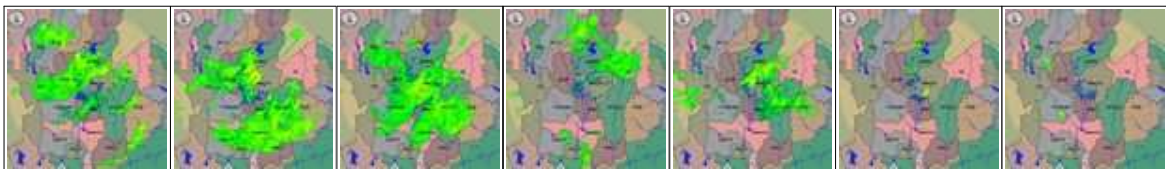
จากแผนที่ความเร็วลม 1.5 กิโลเมตร เหนือระดับน้ำทะเล พบว่าช่วงวันที่ 17-20 ส.ค. ยังคงมีลมพัดจากทางด้านตะวันตกของประเทศไทย โดยค่าความเร็วลมอยู่ที่ประมาณ 40-60 กิโลเมตรต่อชั่วโมง หลังจากนั้นความเร็วลมได้ลดระดับลงจนถึงปลายสัปดาห์

ภาพเรดาร์กรมอุตุนิยมวิทยา (17-23 ส.ค.54)

เชียงราย



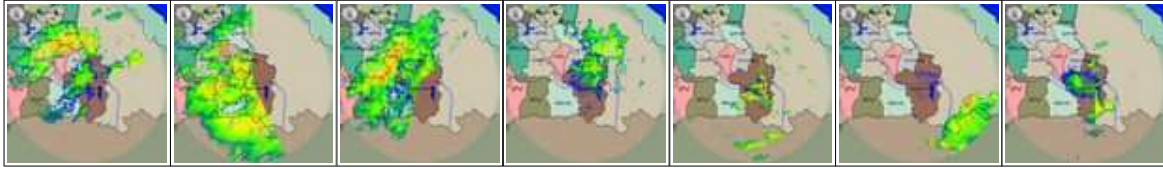
พิษณุโลก



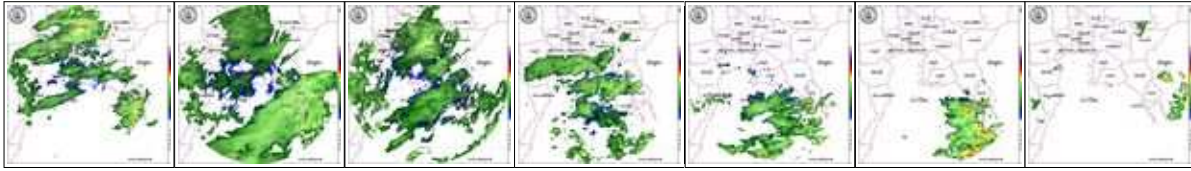
เพชรบูรณ์



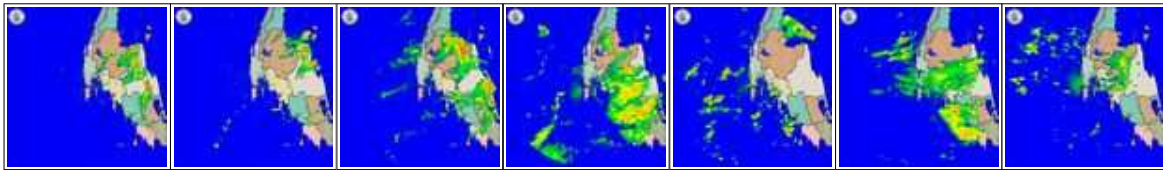
อุบลราชธานี



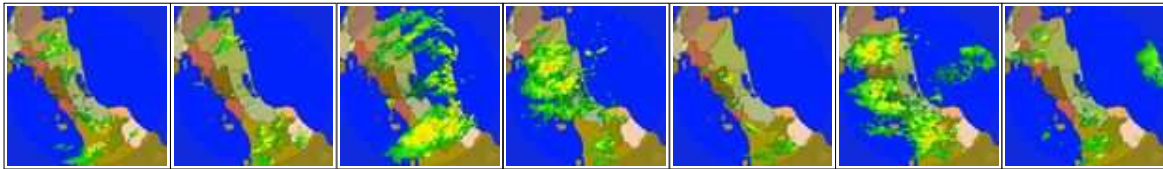
ระยอง



ภูเก็ต

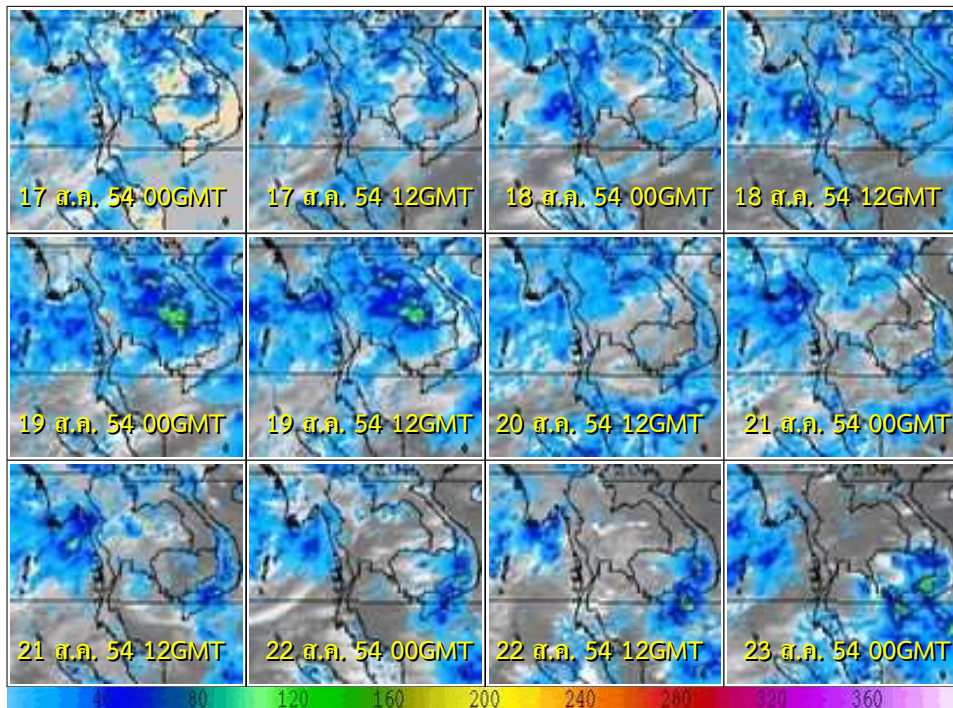


สงขลา



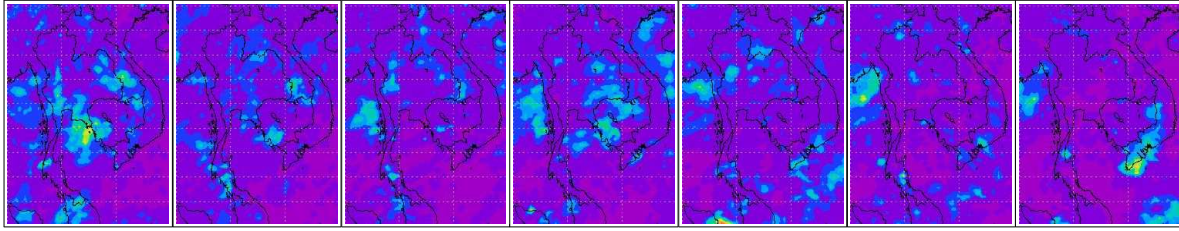
จากภาพเรดาร์ตรวจอากาศกรมอุตุนิยมวิทยา พบว่าบริเวณภาคเหนือ ภาคตะวันออกเฉียงเหนือ และภาคตะวันออก มีฝนตกมาก ในช่วงต้นสัปดาห์ ส่วนภาคใต้มีฝนมากตั้งแต่ช่วงกลางสัปดาห์จนถึงปลายสัปดาห์

แผนภาพแสดงปริมาณฝนสะสมจากสถาบันวิจัยทหารเรืออเมริกา (17-23 ส.ค. 54 วันละ 2 ภาพ เวลา 00GMT และ 12GMT)

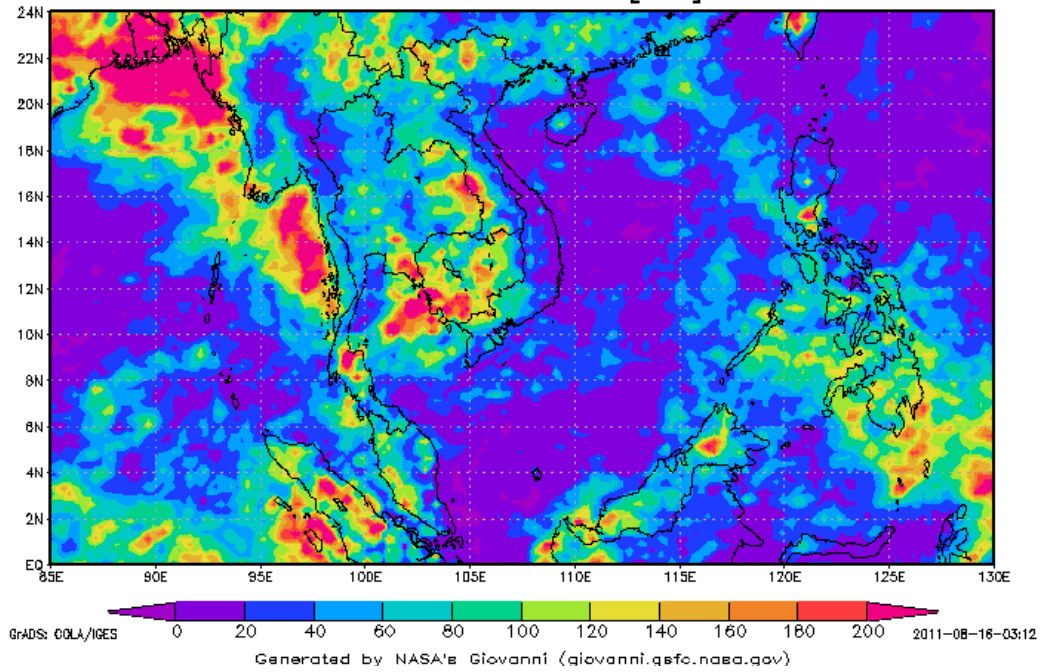


จากแผนภาพแสดงปริมาณฝนสะสมของสถาบันวิจัยทหารเรืออเมริกา พบว่าช่วงวันที่ 17-20 ส.ค. มีกลุ่มฝนกระจุกตัวกันบริเวณภาคเหนือ ภาคตะวันออกเฉียงเหนือ ภาคตะวันออก และด้านตะวันตกของประเทศ โดยเฉพาะวันที่ 19 ส.ค. ที่บริเวณภาคตะวันออกเฉียงเหนือมีกลุ่มฝนกระจุกตัวกันมาก

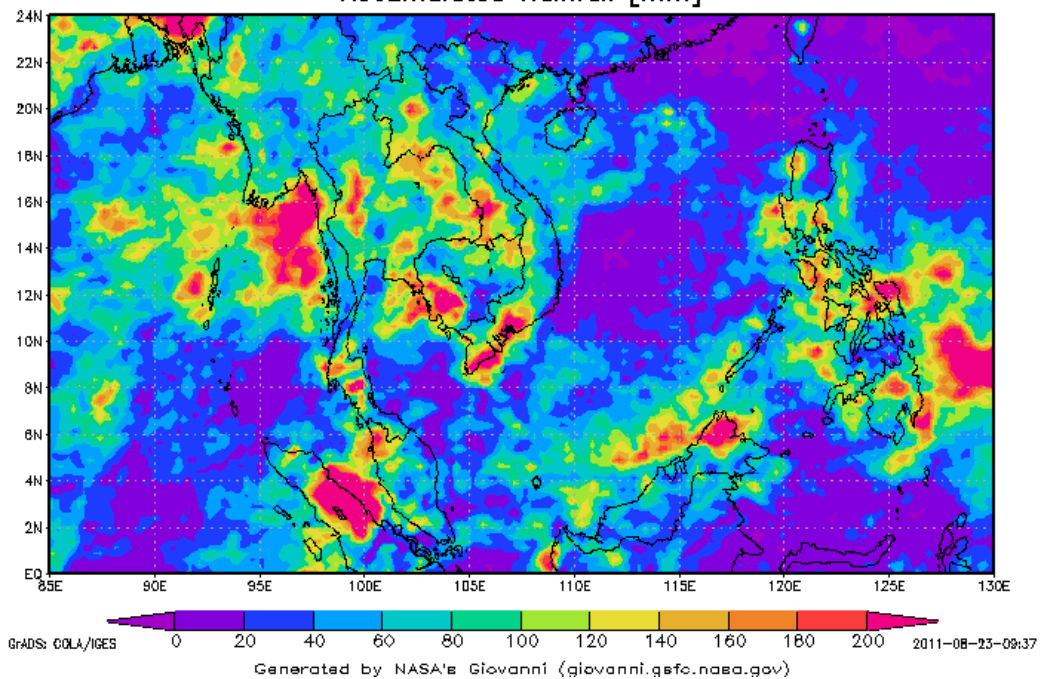
แผนภาพแสดงปริมาณฝนสะสมจาก NASA (15-21 ส.ค. 54)



3-hourly TMPA-RT 00Z08Aug2011-00Z15Aug2011
Accumulated Rainfall [mm]



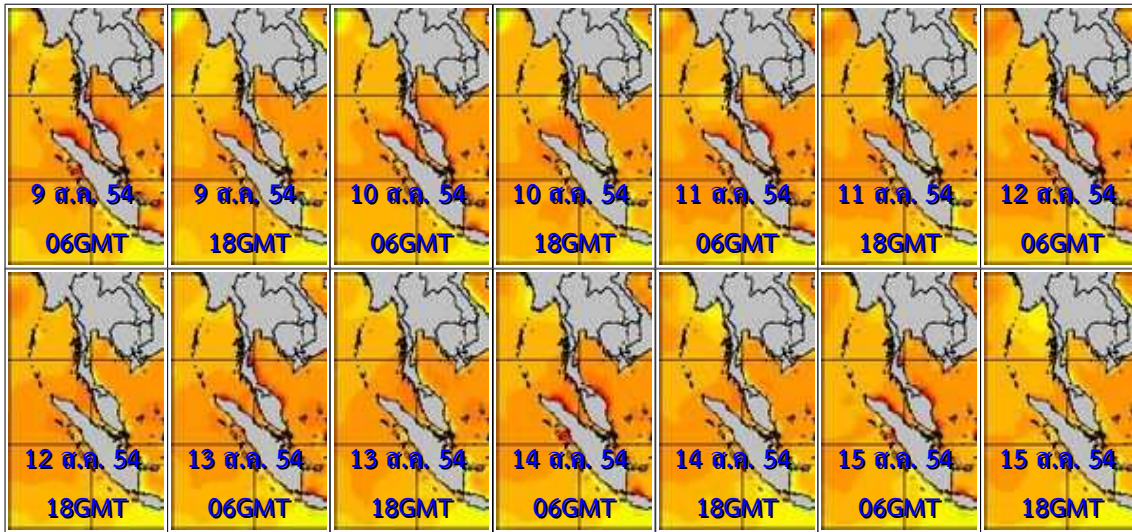
3-hourly TMPA-RT 00Z15Aug2011-00Z22Aug2011
Accumulated Rainfall [mm]



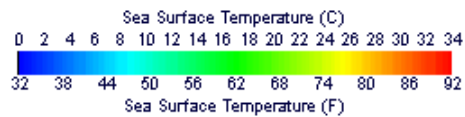
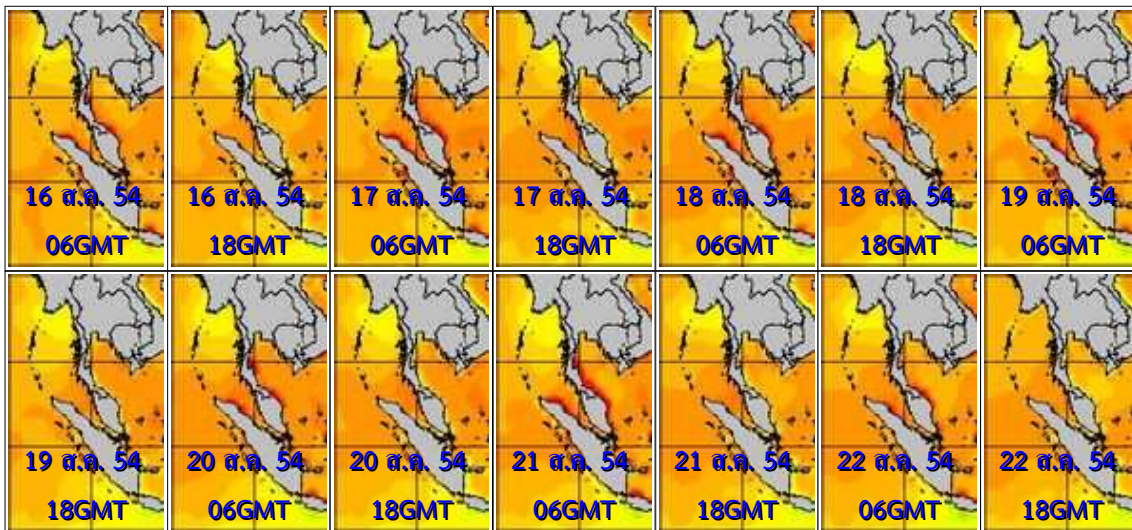
จากแผนภาพแสดงปริมาณฝนสะสมรายวันของ NASA พบว่าสัปดาห์นี้มีปริมาณฝนเพิ่มขึ้นในหลายพื้นที่ของประเทศ โดยเฉพาะภาคเหนือตอนล่าง ภาคกลางตอนบน ภาคตะวันออกเฉียงเหนือด้านตะวันออก และภาคใต้ตอนล่าง ที่มีกลุ่มฝนกระจุกตัวกันค่อนข้างมาก

แผนภาพแสดงอุณหภูมิพื้นผิวน้ำทะเล (16-22 ส.ค. 54 วันละ 2 ภาพ เวลา 06GMT และ 18GMT)

สัปดาห์ก่อนหน้า



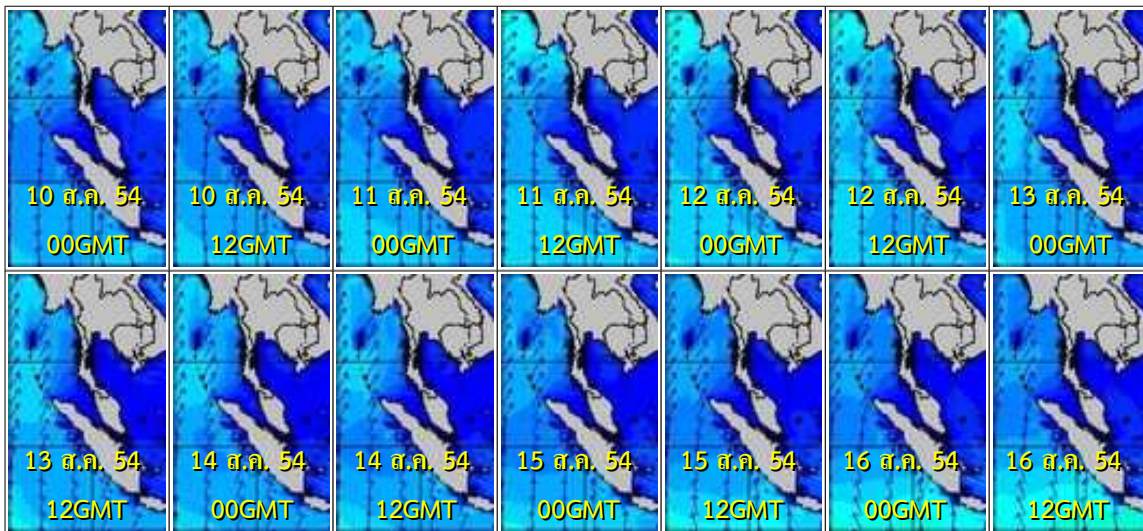
สัปดาห์นี้



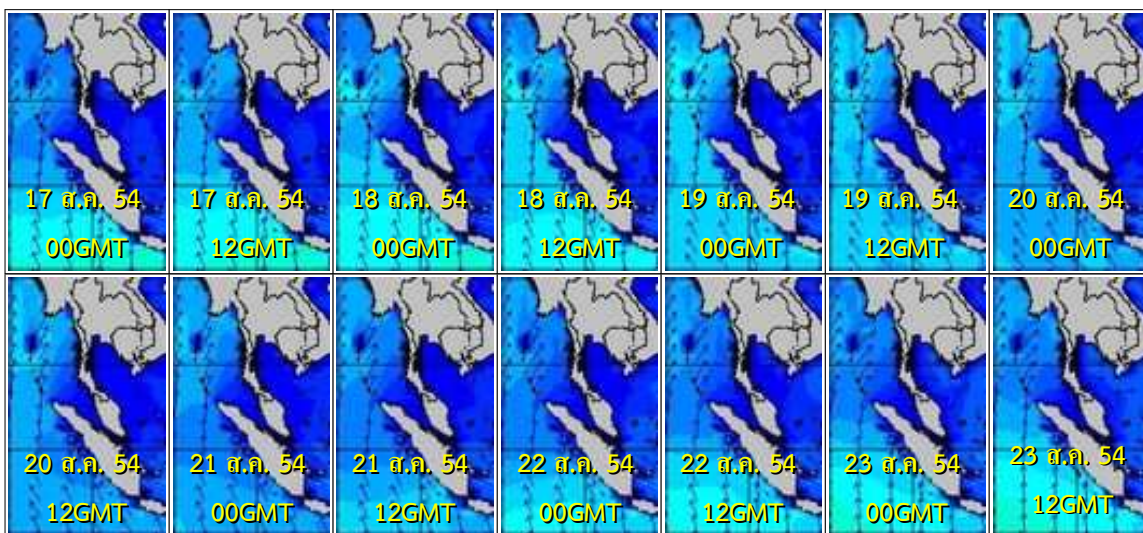
แผนภาพแสดงอุณหภูมิพื้นผิวน้ำทะเลฝั่งอ่าวไทยและฝั่งอันดามันช่วงวันที่ 16-22 ส.ค. พบว่าโดยภาพรวมอุณหภูมิพื้นผิวน้ำทะเลฝั่งอันดามันอยู่ที่ประมาณ 26-28 องศาเซลเซียส ส่วนฝั่งอ่าวไทยอุณหภูมิสูงกว่าฝั่งอันดามัน 1-2 องศาเซลเซียส และพบว่าในเวลา 06GMT หรือช่วงเวลา 12.00 น. ตามเวลาประเทศไทย อุณหภูมิใกล้ชายฝั่งอ่าวไทยจะสูงขึ้นอีกประมาณ 1-2 องศาเซลเซียส

แผนภาพแสดงความสูงของคลื่น (17-23 ส.ค. 54 วันละ 2 ภาพ เวลา 00GMT และ 12GMT)

สัปดาห์ก่อนหน้า



สัปดาห์นี้



แผนภาพแสดงความสูงของคลื่นบริเวณฝั่งอ่าวไทยและฝั่งอันดามัน ช่วงวันที่ 17-23 ส.ค. พบว่าความสูงของคลื่นฝั่งอันดามันอยู่ที่ประมาณ 2-3 เมตร ตลอดทั้งสัปดาห์ ด้านฝั่งอ่าวไทยความสูงของคลื่นอยู่ที่ประมาณ 1-2 เมตร ตลอดทั้งสัปดาห์

ปริมาณฝน

สัปดาห์นี้ปริมาณฝนกระจายตัวเพิ่มขึ้นในหลายพื้นที่ของประเทศ โดยเฉพาะภาคตะวันออกเฉียงเหนือและภาคเหนือที่มีฝนตกหนัก โดยภาคตะวันออกเฉียงเหนือมีฝนมากบริเวณจังหวัดนครพนม หนองบัวลำภู สกลนคร หนองคาย ร้อยเอ็ด อุบลราชธานี อุตรดิตถ์ มุกดาหาร กาฬสินธุ์ บุรีรัมย์ เลย สุรินทร์ ชัยภูมิ เพชรบูรณ์ ศรีสะเกษ ภาคเหนือมีฝนมากบริเวณจังหวัดพิษณุโลก น่าน ตาก อุดรดิตถ์ เชียงใหม่ เชียงราย สุโขทัย ลำปาง และกลุ่มฝนยังได้แผ่ปกคลุมถึงภาคกลางตอนบนบริเวณจังหวัดนครสวรรค์ ด้านภาคใต้มีฝนมากในพื้นที่ภาคใต้ตอนล่าง บริเวณจังหวัดสงขลา ยะลา นครศรีธรรมราช สุราษฎร์ธานี สตูล พัทลุง ภาคตะวันออกมีฝนตกบริเวณจังหวัดระยอง ปราจีนบุรี จันทบุรี และตราด ส่วนกรุงเทพมหานครและปริมณฑลมีฝนตกในพื้นที่เช่นเดียวกัน จากการตรวจวัดปริมาณฝนสะสม 7 วัน ของสถานีตรวจอากาศกรมอุตุนิยมวิทยาพบว่าปริมาณฝนสะสมสูงสุดอยู่ที่สถานี นครพนม สกข. หนองบัวลำภู สกลนคร สกข. โดยวัดปริมาณฝนได้ 206.1 , 186.0 และ 185.6 มิลลิเมตร ตามลำดับ

สถานี	ปริมาณฝนสะสมตั้งแต่ต้นปี(มม.)		เพิ่มขึ้น(มม.)
	15/8/2554	22/08/54	
นครพนม สกษ.	1,598.9	1805.0	206.1
หนองบัวลำภู	978.1	1164.1	186.0
สกลนคร สกษ.	1,396.2	1581.8	185.6
พิษณุโลก	1,070.1	1245.6	175.5
หนองคาย	1,389.7	1556.9	167.2
น่าน สกษ.	1,437.6	1597.2	159.6
ร้อยเอ็ด	669.9	817.5	147.6
อุบลราชธานี สกษ.	917.1	1060.7	143.6
อุดรธานี	988.2	1130.9	142.7
สกลนคร	1,265.3	1407.7	142.4
คองหงษ์ สกษ.	1,174.8	1309.5	134.7
ท่าวังผา	1272.8	1404.8	132.0
มุกดาหาร	1,251.0	1382.0	131.0
กาฬสินธุ์	820.3	944.5	124.2
ดอยมูเซอร์ สกษ.	1,601.6	1725.0	123.4
ยะลา สกษ.	1,463.3	1585.4	122.1
น่าน	1,372.8	1492.7	119.9
บุรีรัมย์	995.6	1113.0	117.4
เลย	1,017.6	1134.6	117.0
ท่าตูม	743.4	859.1	115.7
อุบลราชธานี (ศูนย์ฯ)	1,111.3	1225.5	114.2
นครพนม	1,963.2	2075.2	112.0
ชัยภูมิ	599.3	711.0	111.7
วิเชียรบุรี	975.1	1085.2	110.1
อุดรดิตต์	1,298.8	1408.0	109.2
สุรินทร์	1,019.2	1126.4	107.2
พระแสง สอท.	1,130.3	1236.5	106.2
หาดใหญ่	867.3	972.4	105.1
ดอยอ่างขาง	1400.0	1504.2	104.2
สุรินทร์ สกษ.	919.0	1023.0	104.0
เขียงราย สกษ.	1103.5	1204.3	100.8
เพชรบูรณ์	1,017.4	1117.2	99.8
ร้อยเอ็ด สกษ.	783.1	875.9	92.8
เขียงราย	1465.1	1557.2	92.1
ทุ่งช้าง	1491.7	1581.3	89.6
สุราษฎร์ธานี สกษ.	2,197.9	2287.4	89.5
ศรีสำโรง สกษ.	1,055.2	1141.3	86.1
ลำปาง	1,154.2	1238.0	83.8
สนามบินดอนเมือง	1,362.6	1440.2	77.6
ลำปาง สกษ.	1,185.6	1260.7	75.1
แม่สอด	1,464.9	1536.6	71.7



สถานี	ปริมาณฝนสะสมตั้งแต่ต้นปี(มม.)		เพิ่มขึ้น(มม.)
	15/8/2554	22/08/54	
สตูล	1,194.4	1265.4	71.0
อุ้มผาง	1,350.0	1420.9	70.9
สงขลา	1,323.6	1394.4	70.8
สุโขทัย	1,062.1	1132.5	70.4
แม่ฮ่องสอน	1093.1	1163.3	70.2
สุราษฎร์ธานี	1,312.8	1383.0	70.2
แม่สะเรียง	1138.3	1207.4	69.1
นครศรีธรรมราช สกข.	2,460.9	2529.7	68.8
พัทลุง สกข.	1,716.3	1784.9	68.6
เลย สกข.	853.3	918.9	65.6
ศรีสะเกษ	795.0	860.3	65.3
นครศรีธรรมราช	2,699.1	2763.6	64.5
เพชรบุรี	565.9	628.6	62.7
ระยอง	921.2	983.3	62.1
ห้วยโป่ง สกข.	1,335.2	1395.3	60.1
หล่มสัก	571.5	629.6	58.1
นครสวรรค์	1,015.0	1072.7	57.7

ปริมาณน้ำในอ่างเก็บน้ำ

รายงานข้อมูลน้ำในเขื่อนจากกรมชลประทาน ณ วันที่ 22 ส.ค. 54 พบว่า ในช่วงหนึ่งสัปดาห์ที่ผ่านมา ปริมาณน้ำเก็บกักทั่วประเทศอยู่ที่ 51,514 ล้านลูกบาศก์เมตร ซึ่งเพิ่มขึ้นจากสัปดาห์ที่แล้ว (15 ส.ค. 54) 1,612 ล้านลูกบาศก์เมตร โดยเขื่อนภูมิพลมีปริมาณน้ำเพิ่มขึ้น 269 ล้านลูกบาศก์เมตร ทำให้มีปริมาณน้ำเทียบระดับกักเก็บอยู่ที่ 74% เขื่อนสิริกิติ์ปริมาณน้ำเพิ่มขึ้น 235 ล้านลูกบาศก์เมตร ทำให้ปริมาณน้ำเทียบระดับกักเก็บอยู่ที่ 90% นอกจากนี้ยังมีเขื่อนที่มีปริมาณน้ำกักเก็บเพิ่มขึ้นค่อนข้างมาก ได้แก่ เขื่อนลำปาว ที่มีปริมาณน้ำกักเก็บเพิ่มขึ้น 300 ล้านลูกบาศก์เมตร ทำให้ปริมาณน้ำเทียบระดับกักเก็บอยู่ที่ 75% และเขื่อนศรีนครินทร์ ที่มีปริมาณน้ำกักเก็บเพิ่มขึ้น 306 ล้านลูกบาศก์เมตร ทำให้ปริมาณน้ำเทียบระดับกักเก็บเพิ่มขึ้นเป็น 78% และเขื่อนที่มีปริมาณน้ำเทียบระดับกักเก็บมากกว่า 80% ได้แก่ เขื่อนสิริกิติ์(90%), เขื่อนแม่กวง(88%), เขื่อนกัวคองหมา(80%) , เขื่อนแควน้อย(88%) , เขื่อนน้ำอูน(80%) และเขื่อนห้วยหลวง(87%) ส่วนเขื่อนที่ยังคงมีปริมาณน้ำเทียบระดับกักเก็บต่ำกว่า 40% ที่รณก. ได้แก่ เขื่อนกัวลม(37%) , เขื่อนอุบลรัตน์(35%) และเขื่อนปรามบุรี(39%)

อ่างเก็บน้ำ	15/8/2554		22/8/2554		เพิ่มขึ้น/ลดลง	
	ปริมาตรน้ำ (ล้าน ม.3)	% เทียบรณก.	ปริมาตรน้ำ (ล้าน ม.3)	% เทียบรณก.	ปริมาตรน้ำ (ล้าน ม.3)	% เทียบรณก.
ภาคเหนือ						
ภูมิพล (2)	9,628	72	9,897	74	269	2.00
สิริกิติ์ (2)	8,352	88	8,587	90	235	2.47
แม่จัต	174	66	185	70	11	4.15
กัวลม	44	39	41	37	-3	-2.68
แม่กวง	207	79	232	88	25	9.51
กัวคองหมา	144	85	136	80	-8	-4.71



อ่างเก็บน้ำ	15/8/2554		22/8/2554		เพิ่มขึ้น/ลดลง	
	ปริมาณน้ำ (ล้าน ม.3)	% เทียบปรก.	ปริมาณน้ำ (ล้าน ม.3)	% เทียบปรก.	ปริมาณน้ำ (ล้าน ม.3)	% เทียบปรก.
แควน้อย	766	82	829	88	63	8.59
รวมภาคเหนือ	19,315	78	19,907	81	592	2.51
ภาคตะวันออกเฉียงเหนือ						
ลำปาว	778	54	1078	75	300	20.98
ลำตะคอง	210	67	205	55	-5	-1.59
ลำพระเพลิง	65	59	67	61	2	1.82
น้ำอูน	321	62	417	80	96	18.46
อุบลรัตน์ (2)	903	37	850	35	-53	-2.34
สิรินธร (2)	1,147	58	1,234	63	87	4.43
จุฬารัตน์ (2)	62	38	70	43	8	4.88
ห้วยหลวง	78	66	103	87	25	21.19
มูลบน	57	47	55	45	-2	-1.21
น้ำพุง (2)	83	59	92	65	9	5.45
ลำแซะ	91	55	111	67	20	7.27
ลำแซะ	205	75	212	77	7	2.55
รวมภาคตะวันออกเฉียงเหนือ	4,000	52	4,494	58	494	6.51
ภาคกลาง						
ป่าสักฯ	359	46	418	53	59	6.15
กระเสี้ยว	159	66	155	65	-4	-1.67
ทับเสลา	66	41	69	43	3	1.88
รวมภาคกลาง	584	43	642	54	58	4.26
ภาคตะวันตก						
ศรีนครินทร์ (2)	13,550	76	13,856	78	306	1.72
วชิราลงกรณ (2)	6,191	70	6,286	71	95	1.07
รวมภาคตะวันตก	19,741	74	20,142	76	401	1.51
ภาคตะวันออก						
บางพระ	65	56	67	57	2	1.71
หนองปลาไหล	123	75	129	79	6	3.66
คลองสิียด	201	48	220	52	19	4.52
คลองท่าด่าน	151	67	156	70	5	2.23
ประแสร์	153	62	186	75	33	13.31
รวมภาคตะวันออก	693	59	758	65	65	5.54
ภาคใต้						
แก่งกระจาน	419	59	429	60	10	1.41
ปราณบุรี	130	37	137	39	7	2.02
รัชชประภา (2)	4,039	72	4,014	71	-25	-0.44
บางยาง (2)	621	43	631	43	10	0.69
รวมภาคใต้	5,209	64	5,211	64	2	0.02
รวมทั้งประเทศ	49,542	71	51,154	74	1,612	2.35



เปรียบเทียบปริมาณน้ำในอ่างเก็บน้ำ ปี 2553 และปี 2554

หน่วย : ล้าน ลบ.ม.

อ่างเก็บน้ำขนาดใหญ่		16-22 ส.ค.54	1 ม.ค.- 22 ส.ค. 54	1 ม.ค.- 22 ส.ค. 53	เปรียบเทียบปี 54 กับ ปี 53
	ไหลเข้าสะสม	487	5,133	860	4,273
ภูมิพล	กักเก็บ 22 ส.ค.	9,897	9,897	4,533	5,364
	ระบายสะสม	215	3,212	4,278	-1,066
	ไหลเข้าสะสม	642	6,293	2,639	3,654
สิริกิติ์	กักเก็บ 22 ส.ค.	8,587	8,587	4,792	3,795
	ระบายสะสม	402	4,929	3,074	1,854
	ไหลเข้าสะสม	25	215	126	89
แม่งัดสมบูรณ์ชล	กักเก็บ 22 ส.ค.	185	185	143	42
	ระบายสะสม	14	284	88	196
	ไหลเข้าสะสม	72	743	274	469
ก้วลม	กักเก็บ 22 ส.ค.	41	41	77	-36
	ระบายสะสม	75	803	281	521
	ไหลเข้าสะสม	29	186	72	114
แม่กวาง	กักเก็บ 22 ส.ค.	232	232	68	164
	ระบายสะสม	3	106	76	30
	ไหลเข้าสะสม	29	257	53	204
ก้วคอบหมา	กักเก็บ 22 ส.ค.	136	136	71	65
	ระบายสะสม	37	294	89	205
	ไหลเข้าสะสม	168	1,354	352	1,002
แควน้อย	กักเก็บ 22 ส.ค.	829	829	286	543
	ระบายสะสม	105	1,231	674	557
	ไหลเข้าสะสม	340	1,275	558	717
ลำปาว	กักเก็บ 22 ส.ค.	1,078	1,078	588	490
	ระบายสะสม	39	1,301	1,031	270
	ไหลเข้าสะสม	13	215	75	141
ลำตะคอง	กักเก็บ 22 ส.ค.	205	205	95	110
	ระบายสะสม	17	259	120	140
	ไหลเข้าสะสม	7	90	44	47
ลำพระเพลิง	กักเก็บ 22 ส.ค.	67	67	60	7
	ระบายสะสม	5	122	36	86
	ไหลเข้าสะสม	98	294	51	243
น้ำอูน	กักเก็บ 22 ส.ค.	417	417	157	260
	ระบายสะสม	1	147	77	70
	ไหลเข้าสะสม	78	1,162	907	255
อุบลรัตน์	กักเก็บ 22 ส.ค.	850	850	1,161	-311
	ระบายสะสม	97	1,934	702	1,231
	ไหลเข้าสะสม	137	729	335	394
สิรินธร	กักเก็บ 22 ส.ค.	1,234	1,234	970	264
	ระบายสะสม	45	544	500	44
	ไหลเข้าสะสม	8	92	55	36



อ่างเก็บน้ำขนาดใหญ่		16-22 ส.ค.54	1 ม.ค.- 22 ส.ค. 54	1 ม.ค.- 22 ส.ค. 53	เปรียบเทียบปี 54 กับ ปี 53
จุฬารณีย์	กักเก็บ 22 ส.ค.	70	70	84	-14
	ระบายสะสม	0	157	77	80
	ไหลเข้าสะสม	26	99	64	35
ห้วยหลวง	กักเก็บ 22 ส.ค.	103	103	72	31
	ระบายสะสม	0	80	29	52
	ไหลเข้าสะสม	0	15	13	2
ลำน้ำร่อง	กักเก็บ 22 ส.ค.	55	55	46	9
	ระบายสะสม	1	21	13	8
	ไหลเข้าสะสม	10	42	13	29
มูลบน	กักเก็บ 22 ส.ค.	92	92	39	53
	ระบายสะสม	1	55	49	6
	ไหลเข้าสะสม	24	102	49	53
น้ำพุง	กักเก็บ 22 ส.ค.	111	111	73	38
	ระบายสะสม	4	84	23	61
	ไหลเข้าสะสม	9	109	50	60
ลำน้ำชะ	กักเก็บ 22 ส.ค.	212	212	122	90
	ระบายสะสม	3	131	119	11
	ไหลเข้าสะสม	201	1,399	304	1,094
ป่าสักฯ	กักเก็บ 22 ส.ค.	418	418	240	178
	ระบายสะสม	131	1,590	714	876
	ไหลเข้าสะสม	9	250	139	111
กระเสี้ยว	กักเก็บ 22 ส.ค.	155	155	127	28
	ระบายสะสม	12	293	181	112
	ไหลเข้าสะสม	3	44	30	14
ทับเสลา	กักเก็บ 22 ส.ค.	69	69	52	17
	ระบายสะสม	0	70	45	24
	ไหลเข้าสะสม	357	3,344	1,017	2,326
ศรีนครินทร์	กักเก็บ 22 ส.ค.	13,856	13,856	12,783	1,073
	ระบายสะสม	57	3,411	3,676	-265
	ไหลเข้าสะสม	289	4,232	891	3,341
วชิราลงกรณ์	กักเก็บ 22 ส.ค.	6,286	6,286	3,764	2,522
	ระบายสะสม	189	2,349	3,751	-1,403
	ไหลเข้าสะสม	2	16	19	-3
บางพระ	กักเก็บ 22 ส.ค.	67	67	52	15
	ระบายสะสม	1	27	29	-2
	ไหลเข้าสะสม	6	108	73	35
หนองปลาไหล	กักเก็บ 22 ส.ค.	129	129	143	-14
	ระบายสะสม	3	140	112	28
	ไหลเข้าสะสม	19	74	136	-62
คลองสี่丫	กักเก็บ 22 ส.ค.	220	220	193	27
	ระบายสะสม	0	170	167	3
	ไหลเข้าสะสม	48	413	105	308

อ่างเก็บน้ำขนาดใหญ่		16-22 ส.ค.54	1 ม.ค.- 22 ส.ค. 54	1 ม.ค.- 22 ส.ค. 53	เปรียบเทียบปี 54 กับ ปี 53
คลองท่าด่าน	กักเก็บ 22 ส.ค.	156	156	89	67
	ระบายสะสม	44	460	184	276
	ไหลเข้าสะสม	53	132	117	14
ประแสร์	กักเก็บ 22 ส.ค.	186	186	186	0
	ระบายสะสม	1	111	106	4
	ไหลเข้าสะสม	29	495	266	229
แก่งกระจาน	กักเก็บ 22 ส.ค.	429	429	194	235
	ระบายสะสม	20	316	447	-131
	ไหลเข้าสะสม	10	170	57	113
ปราณบุรี	กักเก็บ 22 ส.ค.	137	137	89	48
	ระบายสะสม	3	120	255	-135
	ไหลเข้าสะสม	54	1,740	983	757
รัชชประภา	กักเก็บ 22 ส.ค.	4,014	4,014	3,464	550
	ระบายสะสม	76	1,590	2,191	-601
	ไหลเข้าสะสม	43	1,010	626	384
บางยาง	กักเก็บ 22 ส.ค.	631	631	684	-53
	ระบายสะสม	32	1,558	1,092	467

ระดับน้ำท่า

จากการตรวจวัดข้อมูลน้ำท่าจากสถานีวัดน้ำท่ากรมชลประทาน ระหว่างวันที่ 17-23 ส.ค. 54 ตรวจวัดระดับน้ำ ณ เวลา 06.00 น. รายงานสถานีที่มีปริมาณน้ำล้นตลิ่ง รายละเอียดตามตารางด้านล่าง

สถานี	ระดับน้ำ(เมตร)							
	ระดับตลิ่ง	17/8/54	18/8/54	19/8/54	20/8/54	21/8/54	22/8/54	23/8/54
N.7A-บ้านราชช้างขวัญ อ.เมือง จ.พิจิตร	10.78	10.78	10.82	10.96	11.10	11.18	11.23	11.31
N.8A-บ้านบางมูลนาก อ.บางมูลนาก จ.พิจิตร	11.29	11.23	11.26	11.34	11.42	11.48	11.54	11.54
Kqt.3-บ้านกบินทร์บุรี อ.กบินทร์บุรี จ.ปราจีนบุรี	9.68	9.35	9.45	9.61	10.16	10.14	10.03	9.76
P.5-สะพานท่าสิงห์พิทักษ์ อ.เมือง จ.ลำพูน	5.00	4.35	4.33	4.54	4.97	5.43	5.53	5.28
P.81-บ้านโป่ง อ.สันกำแพง จ.เชียงใหม่	5.80	5.05	5.40	5.85	6.46	6.39	6.16	5.62
S.42-บ้านปอวัง อ.วิเชียรบุรี จ.เพชรบูรณ์	10.20	10.35	10.45	10.42	10.47	10.68	10.98	11.19
Y.33-บ้านคลองตาล อ.ศรีสำโรง จ.สุโขทัย	9.56	10.19	9.09	9.13	9.96	10.15	10.11	10.67
Y.16-บ้านบางระกำ อ.บางระกำ จ.พิษณุโลก	7.15	10.66	10.79	10.87	10.98	10.98	11.05	11.06
Y.17-บ้านสามง่าม อ.สามง่าม จ.พิจิตร	5.56	6.39	6.40	6.44	6.54	6.57	6.62	6.65

ข้อมูลปริมาณน้ำไหลผ่านในแม่น้ำเจ้าพระยาและป่าสัก

จากรายงานปริมาณน้ำไหลผ่านในแม่น้ำเจ้าพระยาจากสถานีตรวจวัดของกรมชลประทาน ที่สถานี C.2A ค่ายจिरประวัติน นครสวรรค์ และที่สถานี C.13 ท้ายเขื่อนเจ้าพระยา จ.ชัยนาท พบว่าช่วงวันที่ 17-23 ส.ค. ปริมาณน้ำไหลผ่านในแม่น้ำเจ้าพระยาเพิ่มขึ้นอย่างต่อเนื่อง โดยในวันที่ 23 ส.ค. ปริมาณน้ำไหลผ่านที่สถานีค่ายจिरประวัติน อยู่ที่ 2,274 ลบ.ม./วินาที ส่วนสถานีท้ายเขื่อนเจ้าพระยา ปริมาณน้ำไหลผ่านอยู่ที่ 1,866 ลบ.ม./วินาที สำหรับที่เขื่อนพระรามหก แม่น้ำป่าสัก ปริมาณน้ำระบาย ณ วันที่ 23 ส.ค. อยู่ที่ 262 ลบ.ม./วินาที



สถานี	ปริมาณน้ำไหลผ่าน(ลบ.ม./วิ)							
	ความจุ ลำน้ำ	17/8/54	18/8/54	19/8/54	20/8/54	21/8/54	22/8/54	23/8/54
C.2A-ค่ายจิรประวัติ อ.เมือง จ.นครสวรรค์	3,500	2,003	2,066	2,133	2,196	2,222	2,248	2,274
C.13-ท้ายเขื่อนเจ้าพระยา อ.สรรพยา จ.ชัยนาท	2,830	1,563	1,694	1,774	1,870	1,870	1,878	1,866
เขื่อนพระรามหก อ.ท่าเรือ จ.พระนครศรีอยุธยา	-	165	197	204	260	257	257	262

จากการตรวจวัดข้อมูลน้ำท่าจากสถานีวัดน้ำท่ากรมชลประทาน ณ วันที่ 22 ส.ค. 54 เวลา 06.00 น. รายงานสถานีที่มีระดับน้ำอยู่ในเกณฑ์น้อยวิกฤติ รายละเอียดดังตารางด้านล่าง

แม่น้ำ	สถานีสำรวจปริมาณน้ำท่า	สถิติข้อมูลสถานี		น้ำท่าเวลา 06.00 น. วันที่ 22 ส.ค. 54		%ความจุ ลำน้ำ	ปริมาณน้ำ เทียบกับ เมื่อวาน(ม.)
		ตลิ่ง(ม.)	ความจุ(ล้าน ลบ.ม.)	ระดับ น้ำท่า(ม.)	ปริมาณ น้ำท่า(ม.)		
ค.หินดาด	บ้านโป่งน้ำร้อน (Z.21) อ.มะขาม จ.จันทบุรี	7.49	263	1.39	11.00	4.2	0.00
คลองโพธิ์	บ้านบ้านช้างอ้อ (Z.18) อ.กิ่งกษาขะเมา จ.ระยอง	6	74.4	2.23	7.10	9.55	0.08
แม่น้ำชี	บ้านกุดกว้าง (E.16A) อ.เมือง จ.ขอนแก่น	9.3	559	1.35	0.00		-2.35
คลองท่าแค	บ้านท่าแค (X.68) อ.เมือง จ.พัทลุง	15.08	45	13.02	3.70	8.2	0.09
อุตะเถา	บ้านบางศาลา (X.90) อ.คลองหอยโข่ง จ.สงขลา	7.18	281	2.96	25.00	8.9	-0.24
คลองยาง	บ้านทุ่งแฝก (Kgt.14) อ.นาดี จ.ปราจีนบุรี	7.06	345	1.94	11.80	3.42	-0.46
ห้วยโสมง	หมู่บ้านแก่งดินสอ (Kgt.15A) อ.นาดี จ.ปราจีนบุรี	9.07	776	3.58	53.00	6.83	-0.69
ทา	บ้านป่าซาง (P.87) อ.ป่าซาง จ.ลำพูน	4.1	120	1.5	6.20	5.1	-0.30
ลี่	บ้านแม่ฮ้อย (P.76) อ.ลี่ จ.ลำพูน	5.4	320	1.45	19.00	5.9	-0.18
ค.บางใหญ่	ร.ร.สตรีภูเก็ต (X.191) อ.เมือง จ.ภูเก็ต	4.91	29	1.57	0.70	2.34	0.08
ค.บางใหญ่	บ้านเกิดโฮ้ (X.190A) อ.กระทุ้ง จ.ภูเก็ต	17.13	35	14.45	0.20	0.54	0.05
ค.ปะเหลียน	บ้านย่านตาขาว (X.236) อ.ย่านตาขาว จ.ตรัง	4.6	251	0.8	23.00	9.16	-0.30
ค.หาดส้มแป้น	บ้านหาดส้มแป้น (X.204) อ.เมือง จ.ระนอง	136.45	272	133.5	3.00	1.1	0.00
คลองละงู	บ้านท่าเคียน (X.150) อ.ละงู จ.สตูล	12.86	293	6.4	17.00	5.8	-0.11
ตรัง	บ้านประดู่ (X.56) อ.ห้วยยอด จ.ตรัง	13.07	227	8.25	22.10	9.75	-0.11
ตะกั่วป่า	บ้านหินดาน (X.187) อ.ตะกั่วป่า จ.พังงา	8.25	537	5.75	12.00	2.2	-0.05
ตะกั่วป่า	บ้านตลาดเก่า (X.186) อ.ตะกั่วป่า จ.พังงา	3.33	337	-0.2	8.00	2.4	-0.10
ค.ท่าดี	บ้านท่าใหญ่ (X.55) อ.ลานสกา จ.นครศรีธรรมราช	22.23	240	17.04	0.00	0	0.00
ค.ท่าดี	บ้านนาป่า (X.203) อ.เมือง จ.นครศรีธรรมราช	11	76	8	2.00	2.6	0.10
ค.หลังสวน	บ้านพะโต๊ะ (X.213) อ.พะโต๊ะ จ.ชุมพร	46.86	428	42.43	22.00	5.14	0.00
คลองกลาย	บ้านหัวนา (X.149) อ.นบพิตำ จ.นครศรีธรรมราช	33.96	1370	29.2	29.00	2.1	0.16
คลองชุมพร	บ้านวังไผ่ (X.53A) อ.เมือง จ.ชุมพร	9.34	231	2.5	4.30	1.84	-0.08
ท่าตะเภา	ที่สะพานบ้านวังครก (X.158) อ.ท่าแซะ จ.ชุมพร	11.59	1085	4	44.00	4.06	0.20
ลำตะคอง	สะพานอาคารเซิร์ม (M.89) อ.ปากช่อง จ.นครราชสีมา	7.3	209	2.06	12.60	6	-0.17
ลำพระเพลิง	บ้านวังกะโล้ (M.145) อ.ปากช่อง จ.นครราชสีมา	7.45	157	3.79	2.80	3.2	-0.18
ห้วยสำราญ	บ้านหนองหญ้าปล้อง (M.9) อ.เมือง จ.ศรีสะเกษ	9	187	3.67	12.40	6.6	0.37
คลองป่าบอน	บ้านโหล๊ะหาร (X.266) อ.ป่าบอน จ.พัทลุง	4.8		0.1	0.00		0.00

แม่น้ำ	สถานีสำรวจปริมาณน้ำท่า	สถิติข้อมูลสถานี		น้ำท่าเวลา 06.00 น. วันที่ 22 ส.ค. 54		%ความจุ ลำน้ำ	ปริมาณน้ำ เทียบกับ เมื่อวาน(ม.)
		ตลิ่ง(ม.)	ความจุ(ล้าน ล.ม.)	ระดับ น้ำท่า(ม.)	ปริมาณ น้ำท่า(ม.)		
สะแกกรัง	บ้านปางมะค่า (Ct.5A) อ.ชาณุวรลักษบุรี จ.กำแพงเพชร	107.7	580	103.5	15.00	2.6	-0.06
คลองโพธิ์	บ้านใหม่คลองเจริญ (Ct.7) อ.กิ่งอ.แม่เปิน จ.นครสวรรค์	104.88	440	101.81	2.60	0.6	-0.06
ห้วยขุนแก้ว	บ้านสมอทอง (C.30) อ.ห้วยคต จ.อุทัยธานี	110.12	1200	102.25	4.00	0.3	0.00
ห้วยทับเสลา	บ้านบึงอ้ายเจียม (Ct.9) อ.ลานสัก จ.อุทัยธานี	127.47	280	123.44	0.80	0.3	-0.02
ค.ทับสะแก	บ้านกลาง (Gt.9) อ.ทับสะแก จ.ประจวบฯ	3.85	70	0.74	0.40	0.54	0.00
ลำภาชี	บ้านบ่อ (K.17) อ.สวนผึ้ง จ.ราชบุรี	5.9	550	0.46	9.00	1.64	-0.01

