

รายงานข้อมูลน้ำรายสัปดาห์ ครั้งที่ 33/2554
(ระหว่างวันที่ 10-16 ส.ค. 54)

สรุปข้อมูลน้ำรายสัปดาห์

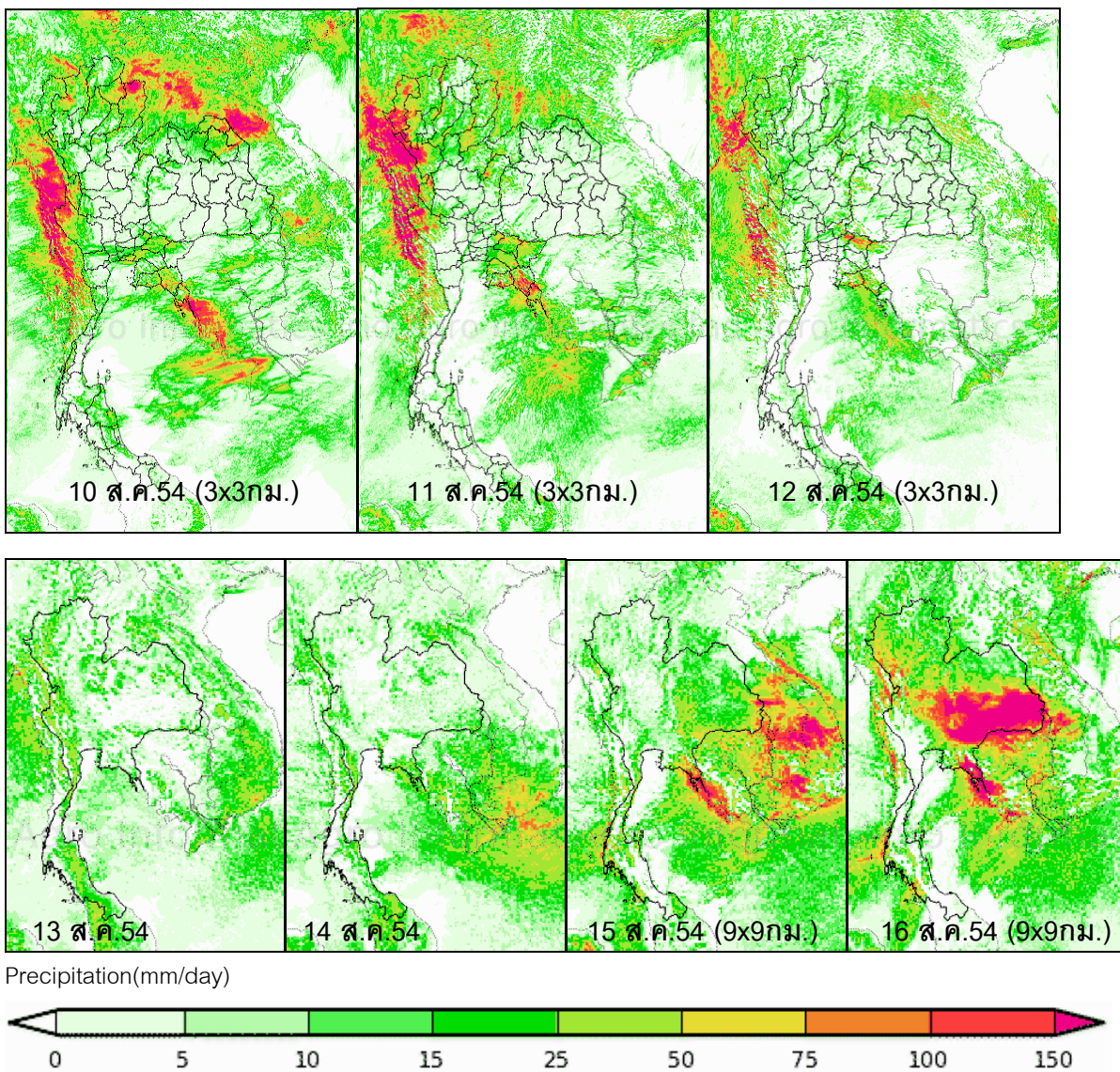
1. สัปดาห์นี้ปริมาณฝนเพิ่มขึ้นจากสัปดาห์ที่แล้วในทุกภาคของประเทศ โดยเฉพาะภาคตะวันออกเฉียงเหนือและภาคตะวันออกเฉียงเหนือที่มีฝนตกหนักกระจายตัวในหลายพื้นที่ โดยภาคตะวันออกเฉียงเหนือมีฝนมากบริเวณจังหวัดตราด ระยอง จันทบุรี ชลบุรี ปราจีนบุรี สระแก้ว ฉะเชิงเทรา ภาคตะวันออกเฉียงเหนือมีฝนมากบริเวณจังหวัดนครพนม สกลนคร ศรีสะเกษ บุรีรัมย์ อุบลราชธานี มุกดาหาร กาฬสินธุ์ เลย สุรินทร์ ร้อยเอ็ด อุตรดิตถ์ เพชรบูรณ์ ภาคเหนือมีฝนมากบริเวณจังหวัดเชียงราย เชียงใหม่ อุดรดิตถ์ ตาก พิษณุโลก พิจิตร แพร่ พะเยา ลำปาง น่าน ลำพูน ภาคใต้มีฝนมากบริเวณจังหวัดนครศรีธรรมราช ระนอง กระบี่ สงขลา นราธิวาส ภาคกลางมีฝนมากบริเวณจังหวัดนครสวรรค์ นครปฐม กาญจนบุรี ปทุมธานี สมุทรปราการ รวมถึงกรุงเทพมหานคร จากการตรวจวัดปริมาณฝนสะสม 7 วัน ของสถานีตรวจอากาศกรมอุตุนิยมวิทยาพบว่าปริมาณฝนสะสมสูงสุดอยู่ที่สถานีตราด เชียงราย และ ห้วยโป่ง สกษ. โดยวัดปริมาณฝนได้ 284.0 , 228.5 และ 220.3 มิลลิเมตร ตามลำดับ
2. อุณหภูมิพื้นผิวน้ำทะเลฝั่งอันดามันอยู่ที่ประมาณ 26-28 องศาเซลเซียส ส่วนฝั่งอ่าวไทยอุณหภูมิสูงกว่าฝั่งอันดามัน 1-2 องศาเซลเซียส ด้านความสูงของคลื่นฝั่งอันดามันอยู่ที่ประมาณ 2-4 เมตร ตลอดทั้งสัปดาห์ ด้านฝั่งอ่าวไทยช่วงต้นสัปดาห์ความสูงของคลื่นอยู่ที่ประมาณ 1-3 เมตร และลดลงเหลือ ประมาณ 1-2 เมตร ในช่วงปลายสัปดาห์
3. รายงานข้อมูลน้ำในเขื่อนจากกรมชลประทาน ณ วันที่ 15 ส.ค. 54 พบว่า ในช่วงหนึ่งสัปดาห์ที่ผ่านมา ปริมาณน้ำเก็บกักทั่วประเทศอยู่ที่ 49,542 ล้านลูกบาศก์เมตร ซึ่งเพิ่มขึ้นจากสัปดาห์ที่แล้ว (8 ส.ค. 54) 1,561 ล้านลูกบาศก์เมตร โดยเขื่อนภูมิพลมีปริมาณน้ำเพิ่มขึ้น 362 ล้านลูกบาศก์เมตร ทำให้มีปริมาณน้ำเทียบระดับกักเก็บอยู่ที่ 72% เขื่อนสิริกิติ์ปริมาณน้ำเพิ่มขึ้น 313 ล้านลูกบาศก์เมตร ทำให้ปริมาณน้ำเทียบระดับกักเก็บอยู่ที่ 88% นอกจากนี้ยังมีเขื่อนที่มีปริมาณน้ำกักเก็บเพิ่มขึ้นค่อนข้างมาก ได้แก่ เขื่อนศรีนครินทร์ ที่มีปริมาณน้ำกักเก็บเพิ่มขึ้น 240 ล้านลูกบาศก์เมตร ทำให้ปริมาณน้ำเทียบระดับกักเก็บเพิ่มขึ้นเป็น 76% และเขื่อนวชิราลงกรณ ที่มีปริมาณน้ำกักเก็บเพิ่มขึ้น 320 ล้านลูกบาศก์เมตร ทำให้ปริมาณน้ำเทียบระดับกักเก็บเพิ่มขึ้นเป็น 70% และเขื่อนที่มีปริมาณน้ำเทียบระดับกักเก็บมากกว่า 80% ได้แก่ เขื่อนสิริกิติ์(88%), เขื่อน กิ่งคอกหมา(85%) และ เขื่อนควนน้อย(82%) ส่วนเขื่อนที่ยังคงมีปริมาณน้ำเทียบระดับกักเก็บต่ำกว่า 40% ที่รณก. ได้แก่ เขื่อนก๊วลม(39%) , เขื่อนอุบลรัตน์(37%) , เขื่อนจุฬาภรณ์(38%) และ เขื่อนปราณบุรี(37%)
4. จากการตรวจวัดข้อมูลน้ำท่าจากสถานีวัดน้ำท่ากรมชลประทาน วันที่ 9 ส.ค. 54 เวลา 6.00 น. มีระดับน้ำล้นตลิ่งดังนี้

	ตลิ่ง (ม.)	ระดับน้ำ(ม.)
N.67-สะพานบ้านเกยไชย อ.ชุมแสง จ.นครสวรรค์	27.45	27.63
S.42-บ้านบ่อวัง อ.วิเชียรบุรี จ.เพชรบูรณ์	10.20	10.41
Y.3A- บ้านวังไม้ขอน อ.สวรรคโลก จ.สุโขทัย	10.15	10.58
Y.33-บ้านคลองตาล อ.ศรีสำโรง จ.สุโขทัย	9.56	10.92
Y.4-ที่สะพานตลาดธานี อ.เมือง จ.สุโขทัย	6.48	7.00
Y.16-บ้านบางระกำ อ.บางระกำ จ.พิษณุโลก	7.15	10.41
Y.17-บ้านสามง่าม อ.สามง่าม จ.พิจิตร	5.56	6.38

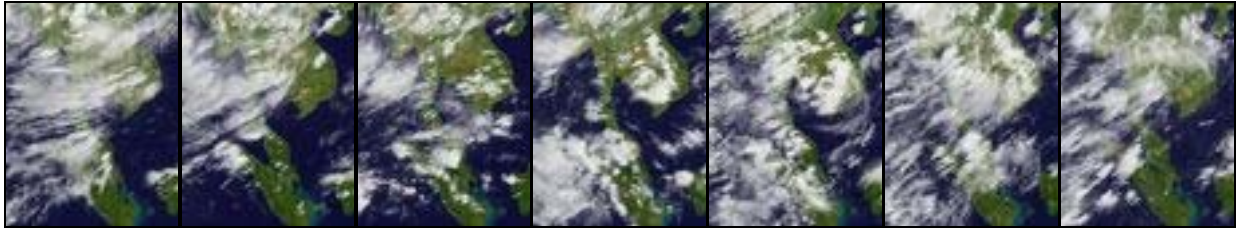


แผนภาพคาดการณ์ปริมาณฝนรายวันล่วงหน้า 7 วัน ความละเอียด 3x3 กิโลเมตร และ 9x9 กิโลเมตร จากแบบจำลองสภาพอากาศ(WRF Model) คาดการณ์เมื่อวันที่ 10 สิงหาคม 2554

จากแผนภาพคาดการณ์ปริมาณฝนสะสมรายวันล่วงหน้า 7 วัน จากแบบจำลองอากาศ WRF ที่ทำการคาดการณ์เมื่อวันที่ 10 ส.ค. 54 ผลลัพธ์ที่ได้คือ ช่วงต้นสัปดาห์มีฝนตกมากบริเวณภาคเหนือและด้านตะวันตกของประเทศ ต่อมาในช่วงกลางสัปดาห์ปริมาณฝนลดลงในทุกภาคของประเทศ และกลับมาตกหนักอีกครั้งในช่วงวันที่ 15-16 ส.ค. บริเวณภาคตะวันออกและภาคตะวันออกเฉียงเหนือ ซึ่งมีความสอดคล้องใกล้เคียงกับเหตุการณ์ที่เกิดขึ้นจริงในลักษณะของช่วงเวลาและบริเวณที่เกิดฝนตก แต่มีความคลาดเคลื่อนของปริมาณฝนในช่วงปลายสัปดาห์ โดยปริมาณฝนในช่วงปลายสัปดาห์ที่เป็นผลลัพธ์จากแบบจำลองมีค่ามากกว่าปริมาณฝนที่เกิดขึ้นจริง ทั้งนี้เป็นการเปรียบเทียบผลลัพธ์จากแบบจำลองกับภาพเรดาร์ตรวจอากาศกรมอุตุนิยมวิทยา แผนภาพแสดงปริมาณฝนสะสมรายวันจาก NASA และแผนภาพปริมาณฝนสะสมจากสถาบันวิจัยทหารเรืออเมริกา



ภาพถ่ายดาวเทียม GOES-9 (10-16 ส.ค. 54)



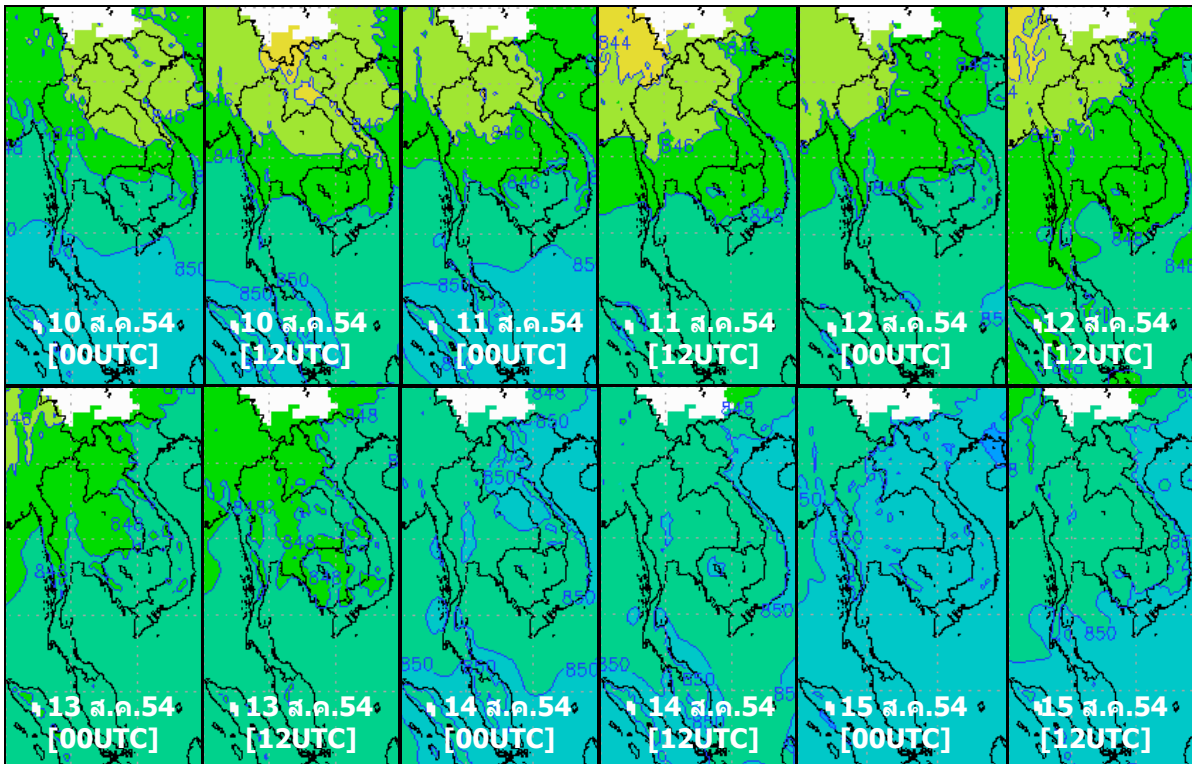
จากภาพถ่ายดาวเทียม GOES-9 พบว่าช่วงกลางสัปดาห์จนถึงปลายสัปดาห์มีกลุ่มเมฆค่อนข้างหนาปกคลุมบริเวณภาคตะวันออกเฉียงเหนือและภาคตะวันออก รวมถึงภาคกลาง ทำให้บริเวณดังกล่าวมีฝนตกค่อนข้างมาก

แผนที่อากาศ (10-15 ส.ค. 54)

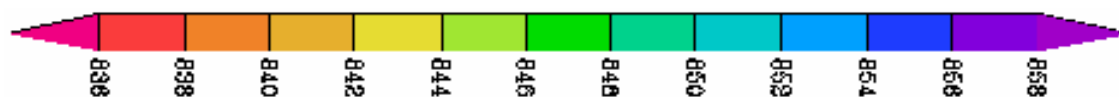


จากภาพแผนที่อากาศพบว่าช่วงต้นสัปดาห์มีร่องความกดอากาศต่ำพาดผ่านตอนบนของประเทศไทย ทำให้มีฝนตกบริเวณภาคเหนือและภาคตะวันออกเฉียงเหนือ และในช่วงกลางสัปดาห์จนถึงปลายสัปดาห์มีหย่อมความกดอากาศต่ำบริเวณภาคตะวันออกเฉียงเหนือและภาคตะวันออกเฉียงเหนือตอนล่าง ทำให้มีฝนตกในพื้นที่ดังกล่าว

แผนที่อากาศที่ระดับ 1.5 กิโลเมตร เหนือระดับน้ำทะเล จากแบบจำลองสภาพอากาศ WRF

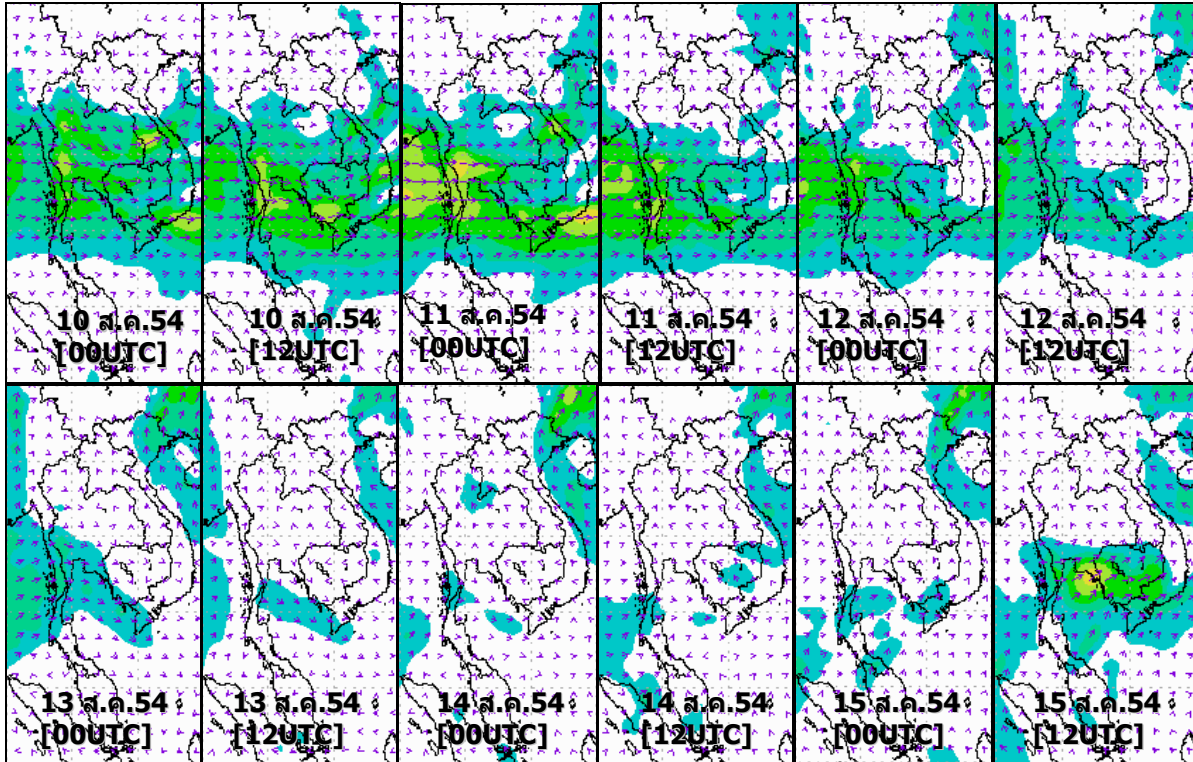


hPa



จากแผนที่อากาศระดับ 1.5 กิโลเมตร เหนือระดับน้ำทะเล พบว่าช่วงวันที่ 10-12 ส.ค. 54 หย่อมความกดอากาศต่ำปกคลุมบริเวณภาคเหนือและภาคตะวันออกเฉียงเหนือ มีค่าอยู่ระหว่าง 844-848 hPa หลังจากนั้นได้อ่อนกำลังลงอย่างต่อเนื่องจนถึงปลายสัปดาห์

แผนที่ความเร็วลม 1.5 กิโลเมตร เหนือระดับน้ำทะเล จากแบบจำลองสภาพอากาศ WRF



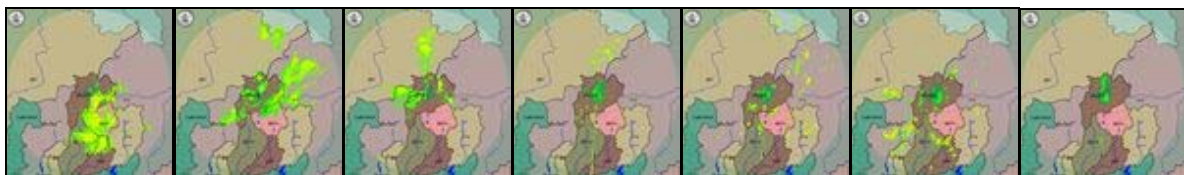
Km/hr



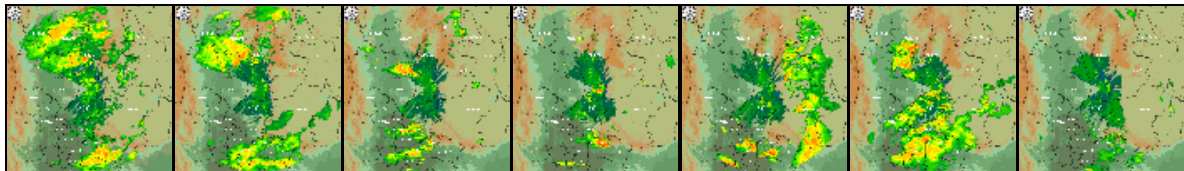
จากแผนที่ความเร็วลม 1.5 กิโลเมตร เหนือระดับน้ำทะเล พบว่าช่วงต้นสัปดาห์ยังคงมีลมพัดจากทางด้านตะวันตกของประเทศไทย แต่ความเร็วลมลดลงอย่างต่อเนื่องจนถึงปลายสัปดาห์ แต่ในวันที่ 15 ส.ค. มีลมพัดจากอ่าวไทยเข้าสู่ภาคตะวันออกและภาคตะวันออกเฉียงเหนือ โดยความเร็วลมอยู่ที่ประมาณ 50-80 กิโลเมตรต่อชั่วโมง ทำให้บริเวณดังกล่าวมีฝนตกหนัก

ภาพเรดาร์กรมอุตุนิยมวิทยาและสำนักงานฝนหลวง (10-16 ส.ค.54)

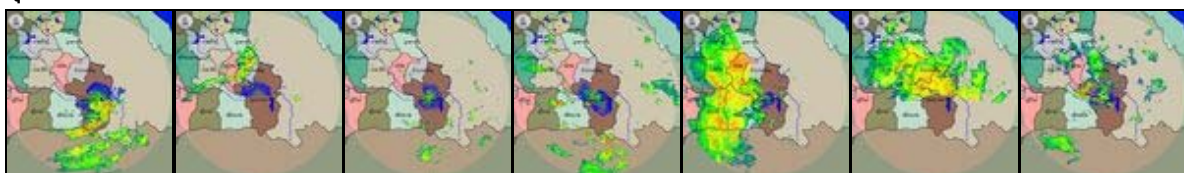
เชียงราย



เพชรบูรณ์



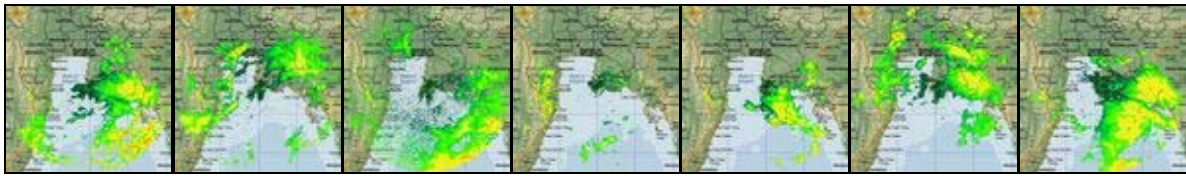
อุบลราชธานี



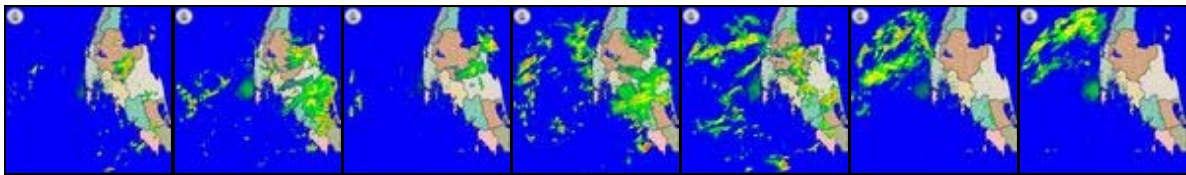
สุวรรณภูมิ



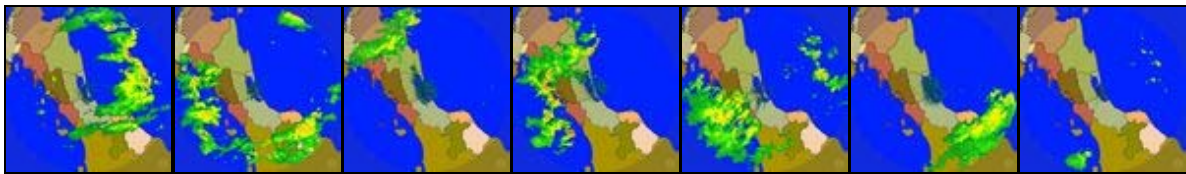
สัตหีบ



ภูเก็ต



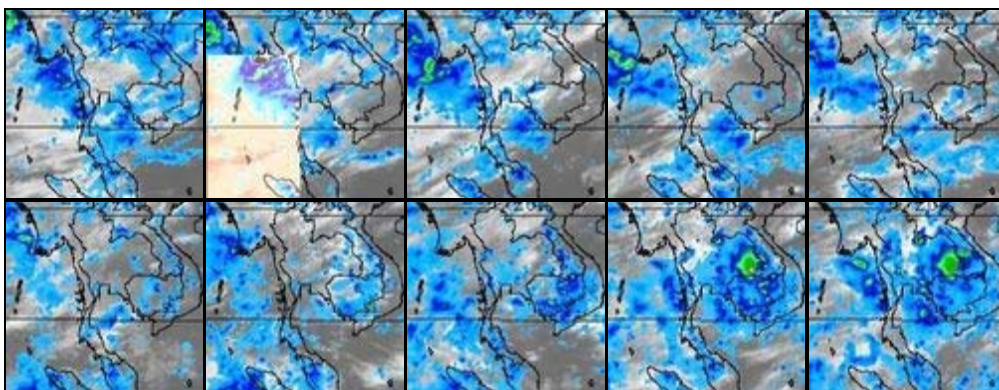
สงขลา



จากภาพเรดาร์ตรวจอากาศกรมอุตุนิยมวิทยา พบว่าภาคเหนือ ภาคกลาง ภาคตะวันออกเฉียงเหนือ และภาคตะวันออก มีฝนตกตลอดทั้งสัปดาห์ โดยภาคเหนือมีฝนมากในช่วงต้นสัปดาห์ ส่วนภาคตะวันออกเฉียงเหนือ ภาคตะวันออก และภาคกลาง มีฝนมากในช่วงปลายสัปดาห์ ส่วนภาคใต้มีฝนตกกระจายตัวในบางพื้นที่ตลอดทั้งสัปดาห์

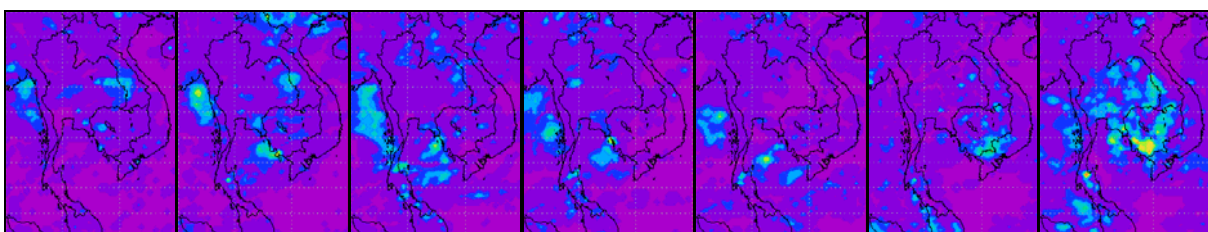
แผนภาพแสดงปริมาณฝนสะสมจากสถาบันวิจัยทหารเรืออเมริกา

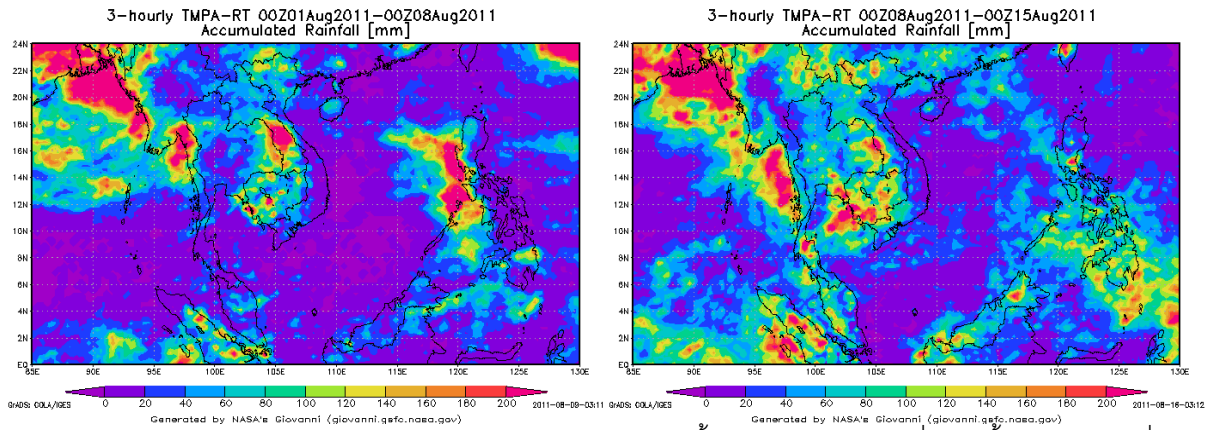
(11-15 ส.ค. 54 วันละ 2 ภาพ เวลา 00GMT และ 12GMT)



จากแผนภาพแสดงปริมาณฝนสะสมของสถาบันวิจัยทหารเรืออเมริกา พบว่าในวันที่ 15 ส.ค. มีกลุ่มฝนกระจุกตัวกันมากบริเวณภาคตะวันออกเฉียงเหนือและภาคตะวันออก

แผนภาพแสดงปริมาณฝนสะสมจาก NASA (8-14 ส.ค. 54)

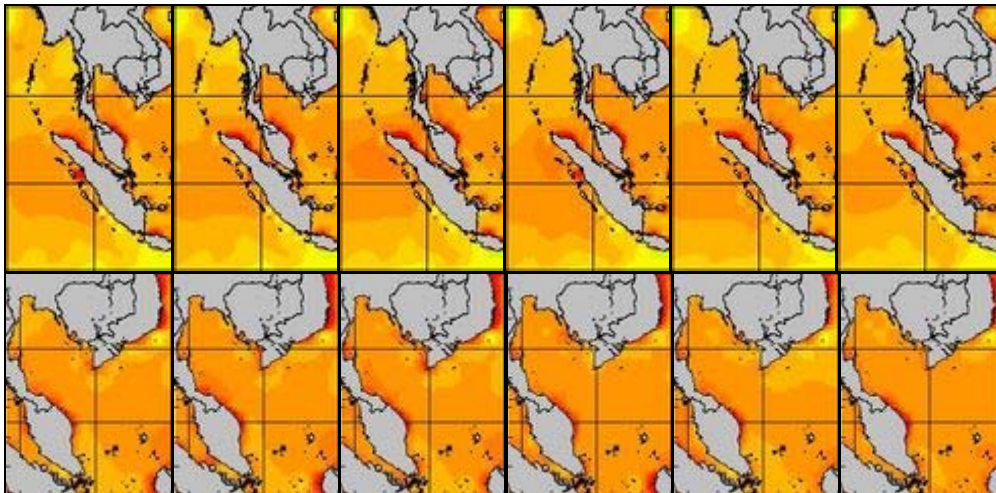




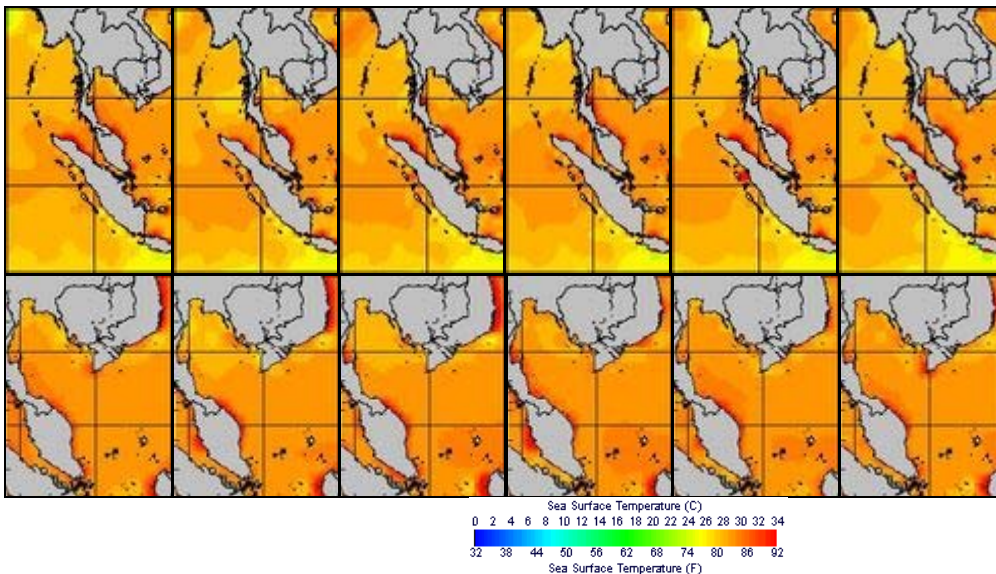
จากแผนภาพแสดงปริมาณฝนสะสมรายวันของ NASA พบว่าสัปดาห์นี้มีกลุ่มฝนกระจุกตัวเพิ่มมากขึ้นจากสัปดาห์ที่แล้วในทุกภาคของประเทศ ยกเว้นภาคเหนือฝั่งตะวันตกที่กลุ่มฝนกระจุกตัวกันน้อยลง โดยกลุ่มฝนกระจุกตัวกันค่อนข้างมากในพื้นที่ภาคตะวันออกเฉียงเหนือและภาคตะวันออก ในช่วงปลายสัปดาห์

แผนภาพแสดงอุณหภูมิพื้นผิวน้ำทะเล (10-15 ส.ค. 54)

สัปดาห์ก่อนหน้า



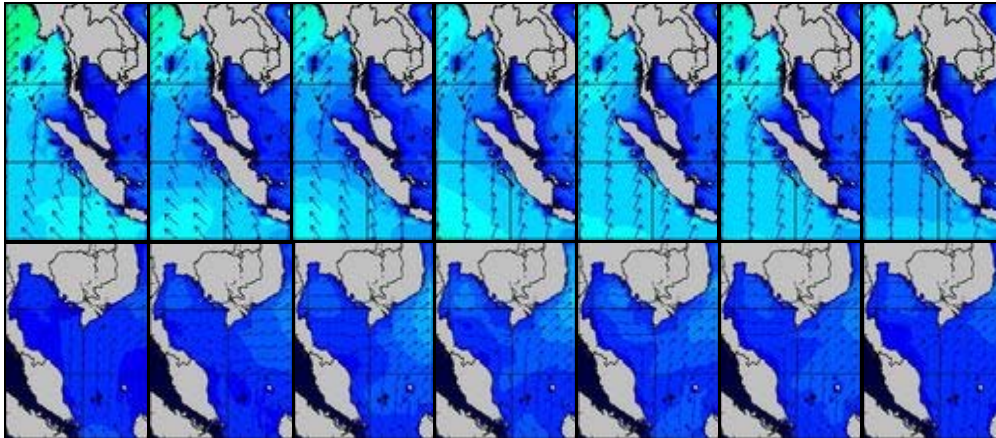
สัปดาห์นี้



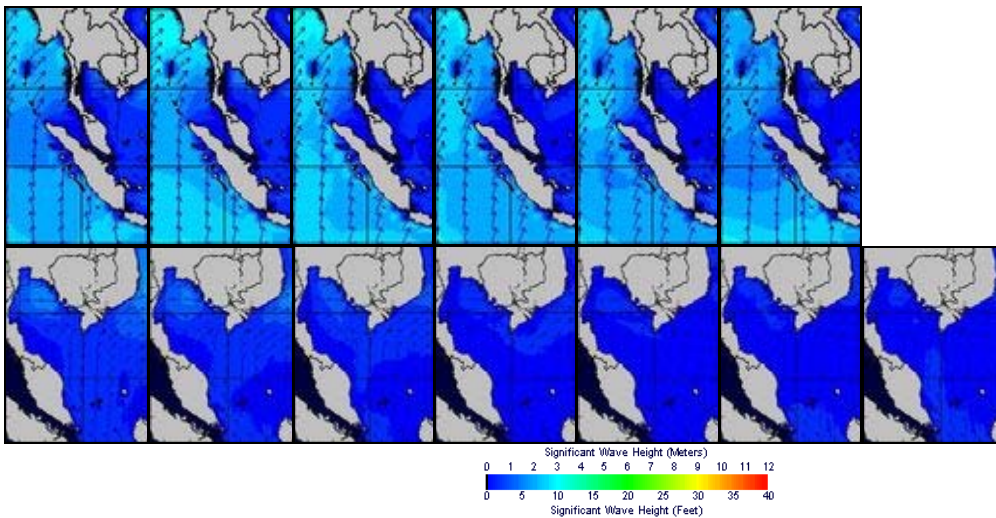
แผนภาพแสดงอุณหภูมิพื้นผิวน้ำทะเลฝั่งอ่าวไทยและฝั่งอันดามันช่วงวันที่ 8-15 ส.ค. พบว่า อุณหภูมิพื้นผิวน้ำทะเลฝั่งอันดามันอยู่ที่ประมาณ 26-28 องศาเซลเซียส ส่วนฝั่งอ่าวไทยอุณหภูมิสูงกว่าฝั่งอันดามัน 1-2 องศาเซลเซียส

แผนภาพแสดงความสูงของคลื่น (10-16 ส.ค. 54)

สัปดาห์ก่อนหน้า



สัปดาห์นี้



แผนภาพแสดงความสูงของคลื่นบริเวณฝั่งอ่าวไทยและฝั่งอันดามัน พบว่าความสูงของคลื่นฝั่งอันดามันอยู่ที่ประมาณ 2-4 เมตร ตลอดทั้งสัปดาห์ ด้านฝั่งอ่าวไทยช่วงต้นสัปดาห์ความสูงของคลื่นอยู่ที่ประมาณ 1-3 เมตร และลดลงเหลือ ประมาณ 1-2 เมตร ในช่วงปลายสัปดาห์

ข้อมูลปริมาณฝน

สัปดาห์นี้ปริมาณฝนเพิ่มขึ้นจากสัปดาห์ที่แล้วในทุกภาคของประเทศ โดยเฉพาะภาคตะวันออกและภาคตะวันออกเฉียงเหนือที่มีฝนตกหนักกระจายตัวในหลายพื้นที่ โดยภาคตะวันออกมีฝนมากบริเวณจังหวัดตราด ระยอง จันทบุรี ชลบุรี ปราจีนบุรี สระแก้ว ฉะเชิงเทรา ภาคตะวันออกเฉียงเหนือมีฝนมากบริเวณจังหวัดนครพนม สกลนคร ศรีสะเกษ บุรีรัมย์ อุบลราชธานี มุกดาหาร กาฬสินธุ์ เลย สุรินทร์ ร้อยเอ็ด อุตรดิตถ์ เพชรบูรณ์ ภาคเหนือมีฝนมากบริเวณจังหวัดเชียงใหม่ อุตรดิตถ์ ตาก พิษณุโลก พิจิตร แพร่ พะเยา ลำปาง น่าน ลำพูน ภาคใต้มีฝนมากบริเวณจังหวัดนครศรีธรรมราช ระนอง กระบี่ สงขลา นราธิวาส ภาคกลางมีฝนมากบริเวณจังหวัดนครสวรรค์ นครปฐม กาญจนบุรี ปทุมธานี สมุทรปราการ รวมถึงกรุงเทพมหานคร จากการตรวจวัดปริมาณฝนสะสม 7 วัน ของสถานีตรวจอากาศกรมอุตุนิยมวิทยาพบว่าปริมาณฝนสะสมสูงสุดอยู่ที่สถานีตราด เชียงราย และ ห้วยโป่ง สกษ. โดยวัดปริมาณฝนได้ 284.0 , 228.5 และ 220.3 มิลลิเมตร ตามลำดับ

สถานี	ปริมาณฝนสะสมตั้งแต่ต้นปี(มม.)		เพิ่มขึ้น(มม.)
	8/8/2554	15/8/2554	
ตราด	2,784.6	3,068.6	284.0
เชียงราย	1,236.6	1,465.1	228.5
ห้วยโป่ง สกษ.	1,114.9	1,335.2	220.3
จันทบุรี	1,695.8	1,886.1	190.3
เชียงราย สกษ.	923.3	1,103.5	180.2
นครพนม	1,793.2	1,963.2	170.0
พลับ สกษ.	1,705.9	1,867.9	162.0
ชลบุรี	710.0	868.5	158.5
สมุทรปราการ สกษ.	964.4	1,122.4	158.0
ดอยอ่างขาง	1,243.9	1,400.0	156.1
อุดรดิตถ์	1,143.4	1,298.8	155.4
อรัญประเทศ	668.8	808.2	139.4
สกลนคร สกษ.	1,260.8	1,396.2	135.4
สระแก้ว	1,034.0	1,167.5	133.5
สนามบินดอนเมือง	1,230.4	1,362.6	132.2
นครสวรรค์	885.3	1,015.0	129.7
ระยอง	792.4	921.2	128.8
นราธิวาส	1,680.2	1,799.8	119.6
ศรีสะเกษ	676.4	795.0	118.6
กรุงเทพฯ บางนา สกษ.	1,238.7	1,352.4	113.7
บุรีรัมย์	884.8	995.6	110.8
นครปฐม	556.0	665.8	109.8
ปราจีนบุรี	1,223.0	1,330.4	107.4
อุบลราชธานี (ศูนย์ฯ)	1,007.6	1,111.3	103.7
ฉะเชิงเทรา	942.0	1,045.0	103.0
อุ้มผาง	1,247.3	1,350.0	102.7
พิษณุโลก	969.6	1,070.1	100.5
ตากฟ้า สกษ.	825.7	922.7	97.0
ดอยมูเซอร์ สกษ.	1,504.9	1,601.6	96.7
พิจิตร สกษ.	1,061.3	1,155.9	94.6
มุกดาหาร	1,158.9	1,251.0	92.1
สกลนคร	1,173.7	1,265.3	91.6
กาฬสินธุ์	730.5	820.3	89.8
อุบลราชธานี สกษ.	830.9	917.1	86.2
เชียงใหม่	930.6	1,015.4	84.8
แพร่	1,059.1	1,141.3	82.2



สถานี	ปริมาณฝนสะสมตั้งแต่ต้นปี(มม.)		เพิ่มขึ้น(มม.)
	8/8/2554	15/8/2554	
กบินทร์บุรี	656.2	732.4	76.2
เกาะลันตา	1,008.4	1,083.2	74.8
กรุงเทพฯ ท่าเรือคลองเตย	1,287.5	1,361.4	73.9
พะเยา	958.1	1,032.0	73.9
สงขลา	1,250.3	1,323.6	73.3
เลย	944.8	1,017.6	72.8
หนองพลับ สกษ.	481.7	552.8	71.1
ลำปาง	1,085.1	1,154.2	69.1
นครพนม สกษ.	1,530.1	1,598.9	68.8
ฉวาง	1,358.0	1,425.5	67.5
คองหงษ์ สกษ.	1,108.2	1,174.8	66.6
นครศรีธรรมราช สกษ.	2,394.4	2,460.9	66.5
เลย สกษ.	789.1	853.3	64.2
น้ำร่อน	396.3	460.1	63.8
กรุงเทพมหานคร	1,425.1	1,488.4	63.3
ระนอง	2,432.2	2,494.3	62.1
บัวชุม	496.9	558.6	61.7
ร้อยเอ็ด	608.7	669.9	61.2
อุดรธานี	928.9	988.2	59.3
น่าน สกษ.	1,379.0	1,437.6	58.6
นครศรีธรรมราช	2,640.9	2,699.1	58.2
พัทลุง	636.4	693.6	57.2
แม่สอด	1,410.1	1,464.9	54.8
ปทุมธานี สกษ.	774.6	829.4	54.8
วิเชียรบุรี	921.3	975.1	53.8

ข้อมูลปริมาณน้ำในอ่างเก็บน้ำ

รายงานข้อมูลน้ำในเขื่อนจากกรมชลประทาน ณ วันที่ 15 ส.ค. 54 พบว่า ในช่วงหนึ่งสัปดาห์ที่ผ่านมา ปริมาณน้ำเก็บกักทั่วประเทศอยู่ที่ 49,542 ล้านลูกบาศก์เมตร ซึ่งเพิ่มขึ้นจากสัปดาห์ที่แล้ว (8 ส.ค. 54) 1,561 ล้านลูกบาศก์เมตร โดยเขื่อนภูมิพลมีปริมาณน้ำเพิ่มขึ้น 362 ล้านลูกบาศก์เมตร ทำให้มีปริมาณน้ำเทียบระดับกักเก็บอยู่ที่ 72% เขื่อนสิริกิติ์ปริมาณน้ำเพิ่มขึ้น 313 ล้านลูกบาศก์เมตร ทำให้ปริมาณน้ำเทียบระดับกักเก็บอยู่ที่ 88% นอกจากนี้ยังมีเขื่อนที่มีปริมาณน้ำกักเก็บเพิ่มขึ้นค่อนข้างมาก ได้แก่ เขื่อนศรีนครินทร์ ที่มีปริมาณน้ำกักเก็บเพิ่มขึ้น 240 ล้านลูกบาศก์เมตร ทำให้ปริมาณน้ำเทียบระดับกักเก็บเพิ่มขึ้นเป็น 76% และเขื่อนวชิราลงกรณ ที่มีปริมาณน้ำกักเก็บเพิ่มขึ้น 320 ล้านลูกบาศก์เมตร ทำให้ปริมาณน้ำเทียบระดับกักเก็บเพิ่มขึ้นเป็น 70% และเขื่อนที่มีปริมาณน้ำเทียบระดับกักเก็บมากกว่า 80% ได้แก่ เขื่อนสิริกิติ์(88%), เขื่อนก๊วกคองมา(85%) และ เขื่อนควนน้อย(82%) ส่วนเขื่อนที่ยังคงมีปริมาณน้ำเทียบระดับกักเก็บต่ำกว่า 40% ที่รอก. ได้แก่ เขื่อนก๊วกลม(39%) , เขื่อนอุบลรัตน์(37%) , เขื่อนจุฬาภรณ์(38%) และ เขื่อนปรมาณบุรี(37%)



อ่างเก็บน้ำ	8/8/2554		15/8/2554		เพิ่มขึ้น/ลดลง	
	ปริมาณน้ำ (ล้าน ม.3)	% เทียบ รณก.	ปริมาณน้ำ (ล้าน ม.3)	% เทียบ รณก.	ปริมาณน้ำ (ล้าน ม.3)	% เทียบ รณก.
ภาคเหนือ						
ภูมิพล (2)	9,266	69	9,628	72	362	2.69
สิริกิติ์ (2)	8,039	85	8,352	88	313	3.29
แม่จัด	149	56	174	66	25	9.43
กัวลม	58	52	44	39	-14	-12.50
แม่กวง	181	69	207	79	26	9.89
กัวคองหมา	142	84	144	85	2	1.18
แควน้อย	681	73	766	82	85	11.60
รวมภาคเหนือ	18,516	75	19,315	78	799	3.38
ภาคตะวันออกเฉียงเหนือ						
ลำปาว	701	49	778	54	77	5.38
ลำตะคอง	212	68	210	67	-2	-0.64
ลำพระเพลิง	70	64	65	59	-5	-4.55
น้ำคูน	316	61	321	62	5	0.96
อุบลรัตน์ (2)	879	36	903	37	24	1.06
สิรินธร (2)	1,056	54	1,147	58	91	4.63
จุฬารัตน์ (2)	58	35	62	38	4	2.44
ห้วยหลวง	75	64	78	66	3	2.54
น้ำพุง (2)	80	57	83	59	3	1.82
ลำตะ	208	76	205	75	-3	-1.09
รวมภาคตะวันออกเฉียงเหนือ	3,801	49	4,000	52	199	2.62
ภาคกลาง						
ป่าสักฯ	266	34	359	46	93	9.69
กระเสียว	162	68	159	66	-3	-1.25
ทับเสลา	66	41	66	41	0	0.00
รวมภาคกลาง	494	36	584	43	90	6.62
ภาคตะวันตก						
ศรีนครินทร์ (2)	13,310	75	13,550	76	240	1.35
วชิราลงกรณ (2)	5,871	66	6,191	70	320	3.61
รวมภาคตะวันตก	19,181	72	19,741	74	560	2.10
ภาคตะวันออก						
บางพระ	64	55	65	56	1	0.85
หนองปลาไหล	122	75	123	75	1	0.61
คลองสียัด	184	44	201	48	17	4.05
คลองท่าด่าน	150	67	151	67	1	0.45



อ่างเก็บน้ำ	8/8/2554		15/8/2554		เพิ่มขึ้น/ลดลง	
	ปริมาณน้ำ (ล้าน ม.3)	% เทียบ รณก.	ปริมาณน้ำ (ล้าน ม.3)	% เทียบ รณก.	ปริมาณน้ำ (ล้าน ม.3)	% เทียบ รณก.
ประแสร์	142	57	153	62	11	4.44
รวมภาคตะวันออกเฉียงเหนือ	662	56	693	59	31	2.64
ภาคใต้						
แก่งกระจาน	405	57	419	59	14	1.97
ปราณบุรี	122	35	130	37	8	2.31
รัชชประภา (2)	4,071	72	4,039	72	-32	-0.57
บางยาง (2)	639	44	621	43	-18	-1.24
รวมภาคใต้	5,237	64	5,209	64	-28	-0.34
รวมทั้งประเทศ	47,891	69	49,542	71	1,651	2.41

เปรียบเทียบข้อมูลปริมาณน้ำ ปี 2553 และปี 2554

หน่วย : ล้าน ลบ.ม.

อ่างเก็บน้ำขนาดใหญ่		9-15 ส.ค.54	1 ม.ค.- 15 ส.ค. 54	1 ม.ค.- 15 ส.ค. 53	เปรียบเทียบปี 54 กับ ปี 53
ภูมิพล	ไหลเข้าสะสม	440	4,646	541	4,105
	กักเก็บ 15 ส.ค.	9,628	9,628	4,233	5,395
	ระบายสะสม	74	2,997	4,260	-1,263
สิริกิติ์	ไหลเข้าสะสม	691	5,651	2,139	3,512
	กักเก็บ 15 ส.ค.	8,352	8,352	4,330	4,022
	ระบายสะสม	373	4,527	3,040	1,487
แม่จัดสมบุญรอดไชย	ไหลเข้าสะสม	36	190	92	98
	กักเก็บ 15 ส.ค.	174	174	111	63
	ระบายสะสม	13	270	87	183
ก้อลม	ไหลเข้าสะสม	70	670	232	438
	กักเก็บ 15 ส.ค.	44	44	93	-49
	ระบายสะสม	85	728	222	505
แม่กวง	ไหลเข้าสะสม	25	157	52	105
	กักเก็บ 15 ส.ค.	207	207	33	174
	ระบายสะสม	3	103	0	103
ก้อคอบหมา	ไหลเข้าสะสม	31	228	40	188
	กักเก็บ 15 ส.ค.	144	144	58	86
	ระบายสะสม	40	257	89	168
แควน้อย	ไหลเข้าสะสม	137	1,185	305	881
	กักเก็บ 15 ส.ค.	766	766	237	529
	ระบายสะสม	52	1,125	671	454



อ่างเก็บน้ำขนาดใหญ่		9-15 ส.ค.54	1 ม.ค.- 15 ส.ค. 54	1 ม.ค.- 15 ส.ค. 53	เปรียบเทียบปี 54 กับ ปี 53
ลำปาว	ไหลเข้าสะสม	125	936	385	551
	กักเก็บ 15 ส.ค.	778	778	445	333
	ระบายสะสม	49	1,261	1,001	260
ลำตะคอง	ไหลเข้าสะสม	16	202	64	138
	กักเก็บ 15 ส.ค.	210	210	91	119
	ระบายสะสม	17	242	118	124
ลำพระเพลิง	ไหลเข้าสะสม	2	83	34	49
	กักเก็บ 15 ส.ค.	65	65	53	12
	ระบายสะสม	7	117	33	84
น้ำอูน	ไหลเข้าสะสม	6	196	38	157
	กักเก็บ 15 ส.ค.	321	321	147	174
	ระบายสะสม	0	145	75	70
อุบลรัตน์	ไหลเข้าสะสม	119	1,084	592	492
	กักเก็บ 15 ส.ค.	903	903	943	-40
	ระบายสะสม	87	1,836	643	1,193
สิรินธร	ไหลเข้าสะสม	96	592	296	297
	กักเก็บ 15 ส.ค.	1,147	1,147	943	204
	ระบายสะสม	1	498	492	6
จุฬารัตน์	ไหลเข้าสะสม	4	84	48	36
	กักเก็บ 15 ส.ค.	62	62	77	-15
	ระบายสะสม	0	157	76	81
ห้วยหลวง	ไหลเข้าสะสม	4	73	43	30
	กักเก็บ 15 ส.ค.	78	78	56	22
	ระบายสะสม	0	80	28	52
ลำนางรอง	ไหลเข้าสะสม	1	15	12	3
	กักเก็บ 15 ส.ค.	57	57	44	13
	ระบายสะสม	2	20	13	7
มูลบน	ไหลเข้าสะสม	4	32	10	22
	กักเก็บ 15 ส.ค.	83	83	37	46
	ระบายสะสม	0	54	49	5
น้ำพุง	ไหลเข้าสะสม	8	78	45	32
	กักเก็บ 15 ส.ค.	91	91	74	17
	ระบายสะสม	4	80	19	61
ลำซนะ	ไหลเข้าสะสม	2	100	43	57
	กักเก็บ 15 ส.ค.	205	205	116	89
	ระบายสะสม	5	128	118	10



อ่างเก็บน้ำขนาดใหญ่		9-15 ส.ค.54	1 ม.ค.- 15 ส.ค. 54	1 ม.ค.- 15 ส.ค. 53	เปรียบเทียบปี 54 กับ ปี 53
ป่าสักข	ไหลเข้าสะสม	132	1,198	200	999
	กักเก็บ 15 ส.ค.	359	359	137	222
	ระบายสะสม	50	1,459	714	745
กระเสียว	ไหลเข้าสะสม	5	241	125	116
	กักเก็บ 15 ส.ค.	159	159	114	45
	ระบายสะสม	7	280	181	100
ทับเสลา	ไหลเข้าสะสม	0	41	16	25
	กักเก็บ 15 ส.ค.	66	66	39	27
	ระบายสะสม	0	70	45	24
ศรีนครินทร์	ไหลเข้าสะสม	332	2,987	894	2,093
	กักเก็บ 15 ส.ค.	13,550	13,550	12,810	740
	ระบายสะสม	91	3,354	3,531	-176
วชิราลงกรณ	ไหลเข้าสะสม	514	3,943	784	3,159
	กักเก็บ 15 ส.ค.	6,191	6,191	3,693	2,498
	ระบายสะสม	190	2,159	3,719	-1,560
บางพระ	ไหลเข้าสะสม	3	15	16	-1
	กักเก็บ 15 ส.ค.	65	65	48	17
	ระบายสะสม	1	26	28	-2
หนองปลาไหล	ไหลเข้าสะสม	3	102	63	39
	กักเก็บ 15 ส.ค.	123	123	133	-10
	ระบายสะสม	3	138	110	28
คลองสีียด	ไหลเข้าสะสม	17	55	93	-37
	กักเก็บ 15 ส.ค.	201	201	152	49
	ระบายสะสม	0	170	166	3
คลองท่าด่าน	ไหลเข้าสะสม	27	365	98	267
	กักเก็บ 15 ส.ค.	151	151	83	68
	ระบายสะสม	26	416	183	233
ประแสร์	ไหลเข้าสะสม	11	78	101	-23
	กักเก็บ 15 ส.ค.	153	153	172	-19
	ระบายสะสม	1	109	105	4
แก่งกระจาน	ไหลเข้าสะสม	38	466	256	210
	กักเก็บ 15 ส.ค.	419	419	195	224
	ระบายสะสม	24	296	436	-140
ปราณบุรี	ไหลเข้าสะสม	9	160	54	106
	กักเก็บ 15 ส.ค.	130	130	94	36
	ระบายสะสม	1	117	246	-129



อ่างเก็บน้ำขนาดใหญ่		9-15 ส.ค.54	1 ม.ค.- 15 ส.ค. 54	1 ม.ค.- 15 ส.ค. 53	เปรียบเทียบปี 54 กับ ปี 53
ราชประภา	ไหลเข้าสะสม	48	1,686	933	753
	กักเก็บ 15 ส.ค.	4,039	4,039	3,487	552
	ระบายสะสม	76	1,514	2,120	-606
บางกลาง	ไหลเข้าสะสม	16	968	543	425
	กักเก็บ 15 ส.ค.	621	621	630	-9
	ระบายสะสม	33	1,526	1,059	467

ข้อมูลน้ำท่า

จากการตรวจวัดข้อมูลน้ำท่าจากสถานีวัดน้ำท่ากรมชลประทาน ระหว่างวันที่ 10-16 ส.ค. 54 ตรวจวัดระดับน้ำ ณ เวลา 06.00 น. รายงานสถานีที่มีปริมาณน้ำล้นตลิ่ง รายละเอียดตามตารางด้านล่าง

สถานี	ระดับตลิ่ง	ระดับน้ำ(เมตร)						
		10/8/54	11/8/54	12/8/54	13/8/54	14/8/54	15/8/54	16/8/54
N.67-สะพานบ้านเกษไชโย อ.ชุมแสง จ.นครสวรรค์	27.45	27.31	27.35	27.40	27.47	27.52	27.59	27.63
S.42-บ้านบ่อวัง อ.วิเชียรบุรี จ.เพชรบูรณ์	10.20	10.00	10.11	10.24	10.39	10.43	10.44	10.41
Y.3A- บ้านวังไม้ขอน อ.สวรรคโลก จ.สุโขทัย	10.15	6.30	6.89	8.51	10.25	10.66	10.83	10.58
Y.33-บ้านคลองตาล อ.ศรีสำโรง จ.สุโขทัย	9.56	9.05	9.01	10.15	10.93	10.98	11.01	10.92
Y.4-ที่สะพานตลาดธานี อ.เมือง จ.สุโขทัย	6.48	6.50	6.51	6.78	7.00	7.00	7.00	7.00
Y.16-บ้านบางระกำ อ.บางระกำ จ.พิษณุโลก	7.15	8.96	9.12	9.32	9.52	9.83	10.22	10.41
Y.17-บ้านสามง่าม อ.สามง่าม จ.พิจิตร	5.56	6.17	6.20	6.24	6.27	6.34	6.35	6.38
Y.1C-ที่สะพานบ้านน้ำไค้ง อ.เมือง จ.แพร่	8.20	4.02	4.52	8.38	9.55	8.43	4.37	4.03

จากการตรวจวัดข้อมูลน้ำท่าจากสถานีวัดน้ำท่ากรมชลประทาน ณ วันที่ 15 ส.ค. 54 เวลา 06.00 น. รายงานสถานีที่มีระดับน้ำอยู่ในเกณฑ์น้อยวิกฤติ รายละเอียดดังตารางด้านล่าง

แม่น้ำ	สถานีสำรวจปริมาณน้ำท่า	สถิติข้อมูลสถานี		น้ำท่าเวลา 06.00 น. วันที่ 15 ส.ค. 54		%ความจุลำน้ำ	ปริมาณน้ำเทียบกับเมื่อวาน (ม.)
		ตลิ่ง (ม.)	ความจุ (ล้าน ลบ. ม.)	ระดับน้ำท่า (ม.)	ปริมาณน้ำท่า(ม.)		
ค.หินลาด	บ้านโป่งน้ำร้อน (Z.21) อ.มะขาม จ.จันทบุรี	7.49	263	1.69	16.80	6.4	0.53
แม่น้ำชี	บ้านกุดกว้าง (E.16A) อ.เมือง จ.ขอนแก่น	9.3	559	3.6	0.00		0.02
ค.นาทม	บ้านลำ (X.170) อ.กิ่งอ.ศรีนครินทร์ จ.พัทลุง	27.38	1123	20.3	0.00	0	-0.03
คลองท่าแค	บ้านท่าแค (X.68) อ.เมือง จ.พัทลุง	15.08	45	12.8	2.00	4.4	0.01
คูตะกา	บ้านหาดใหญ่ใน (X.44) อ.หาดใหญ่ จ.สงขลา	7.4	508	0.13	8.90	1.8	-0.02
คลองยาง	บ้านทุ่งแฝก (Kgt.14) อ.นาดี จ.ปราจีนบุรี	7.06	345	2.31	19.80	5.73	1.08
ห้วยโสมง	บ้านแก่งดินสอ (Kgt.15A) อ.นาดี จ.ปราจีนบุรี	9.07	776	3.41	44.50	5.74	0.01



แม่น้ำ	สถานีสำรวจปริมาณน้ำท่า	สถิติข้อมูลสถานี		น้ำท่าเวลา 06.00 น. วันที่ 15 ส.ค. 54		%ความจุ ลำน้ำ	ปริมาณ น้ำ เทียบกับ เมื่อวาน (ม.)
		ตลิ่ง (ม.)	ความจุ (ล้าน ลบ. ม.)	ระดับ น้ำท่า (ม.)	ปริมาณ น้ำท่า(ม.)		
ทา	บ้านป่าซาง (P.87) อ.ป่าซาง จ.ลำพูน	4.1	120	1.05	2.50	2.1	-0.15
ลี้	บ้านแม่ฮี้ไฮ (P.76) อ.ลี้ จ.ลำพูน	5.4	320	1.28	14.00	4.4	-0.07
แม่วาง	บ้านสบวิน (P.82) อ.แม่วาง จ.เชียงใหม่	3.8	120	1.13	9.60	8	-0.07
แม่วาง	บ้านพันตน (P.84) อ.แม่วาง จ.เชียงใหม่	4	60	0.74	1.90	3.1	-0.17
ป่าสัก	บ้านท่าห้วยยาง (S.33) อ.หล่มเก่า จ.เพชรบูรณ์	8.81	384	1.26	10.30	2.7	-0.19
ค.บางใหญ่	ร.ร.สตรีภูเก็ต (X.191) อ.เมือง จ.ภูเก็ต	4.91	57	1.45	0.20	0.35	0.03
ค.บางใหญ่	บ้านเกิดไธ้ (X.190A) อ.กระทุ่ม จ.ภูเก็ต	17.13	35	14.36	0.10	0.37	0.00
ค.หาดส้มแป้น	บ้านหาดส้มแป้น (X.204) อ.เมือง จ.ระนอง	136.45	272	133.45	2.00	0.7	0.00
คลองละงู	บ้านท่าเคียน (X.150) อ.ละงู จ.สตูล	12.86	293	6.53	19.30	6.58	1.01
ตะกั่วป่า	บ้านหินदान (X.187) อ.ตะกั่วป่า จ.พังงา	8.25	485	5.8	14.00	2.9	-0.02
ตะกั่วป่า	บ้านตลาดเก่า (X.186) อ.ตะกั่วป่า จ.พังงา	3.33	320	0.08	17.60	5.5	0.14
ค.ท่าดี	บ้านท่าใหญ่ (X.55) อ.ลานสกา จ.นครศรีธรรมราช	22.23	240	17.05	0.00	0	0.00
ค.ท่าดี	บ้านนาป่า (X.203) อ.เมือง จ.นครศรีธรรมราช	11	76	7.8	1.00	1.3	-0.20
ค.หลังสวน	บ้านพะโต๊ะ (X.213) อ.พะโต๊ะ จ.ชุมพร	46.86	428	42.43	22.00	5.14	0.00
คลองกลาย	บ้านหัวนา (X.149) อ.นบพิตำ จ.นครศรีธรรมราช	33.96	1370	29.16	26.80	2	0.26
คลองชุมพร	บ้านวังไผ่ (X.53A) อ.เมือง จ.ชุมพร	9.34	231	3.7	20.50	8.87	0.50
ท่าตะเภา	ที่สะพานบ้านวังครก (X.158) อ.ท่าแซะ จ.ชุมพร	11.59	1085	3.15	5.80	0.53	0.50
มูล	บ้านสตึก (M.6A) อ.สตึก จ.บุรีรัมย์	5.4	303	1.84	18.40	6.1	-0.21
มูล	บ้านด่านตะกา (M.2A) อ.เฉลิมพระเกียรติ จ. นครราชสีมา	6.2	188	2.5	15.00	8	-0.04
ลำตะคอง	สะพานอาคารเซรามิก (M.89) อ.ปากช่อง จ. นครราชสีมา	7.3	209	1.83	8.00	3.8	0.06
ลำพระเพลิง	บ้านวังกะโล้ (M.145) อ.ปากช่อง จ.นครราชสีมา	7.45	157	4.07	6.00	3.2	0.53
ห้วยละเือง	บ้านนาฝื่อ (M.155) อ.เมือง จ.อำนาจเจริญ	5.8	303	1.8	29.30	9.7	0.35
ห้วยสำราญ	บ้านหนองหญ้าปล้อง (M.9) อ.เมือง จ.ศรีสะเกษ	9	187	2.32	3.20	1.7	0.46
สะแกกรัง	บ้านปางมะค่า (Ct.5A) อ.ชาณุวรลักษบุรี จ. กำแพงเพชร	107.7	580	103.6	20.00	3.4	0.31
คลองโพธิ์	บ้านใหม่คลองเจริญ (Ct.7) อ.กิ่งอ.แม่เปิน จ. นครสวรรค์	104.88	440	101.68	1.40	0.3	0.01
ห้วยขุนแก้ว	บ้านสมอทอง (C.30) อ.ห้วยคต จ.อุทัยธานี	110.12	1200	102.24	3.80	0.3	0.00
ห้วยทับเสลา	บ้านนุ่งอ้ายเยี่ยม (Ct.9) อ.ลานสัก จ.อุทัยธานี	127.47	280	123.56	1.70	0.6	0.01
ค.ทับสะแก	บ้านกลาง (Gt.9) อ.ทับสะแก จ.ประจวบฯ	3.85	70	0.79	0.50	0.74	-0.03
ลำภาชี	บ้านป้อ (K.17) อ.สวนผึ้ง จ.ราชบุรี	5.9	550	0.54	11.00	2	0.06

