

รายงานข้อมูลน้ำรายสัปดาห์ ครั้งที่ 32/2554  
(ระหว่างวันที่ 3-9 ส.ค. 54 )

สรุปข้อมูลน้ำรายสัปดาห์

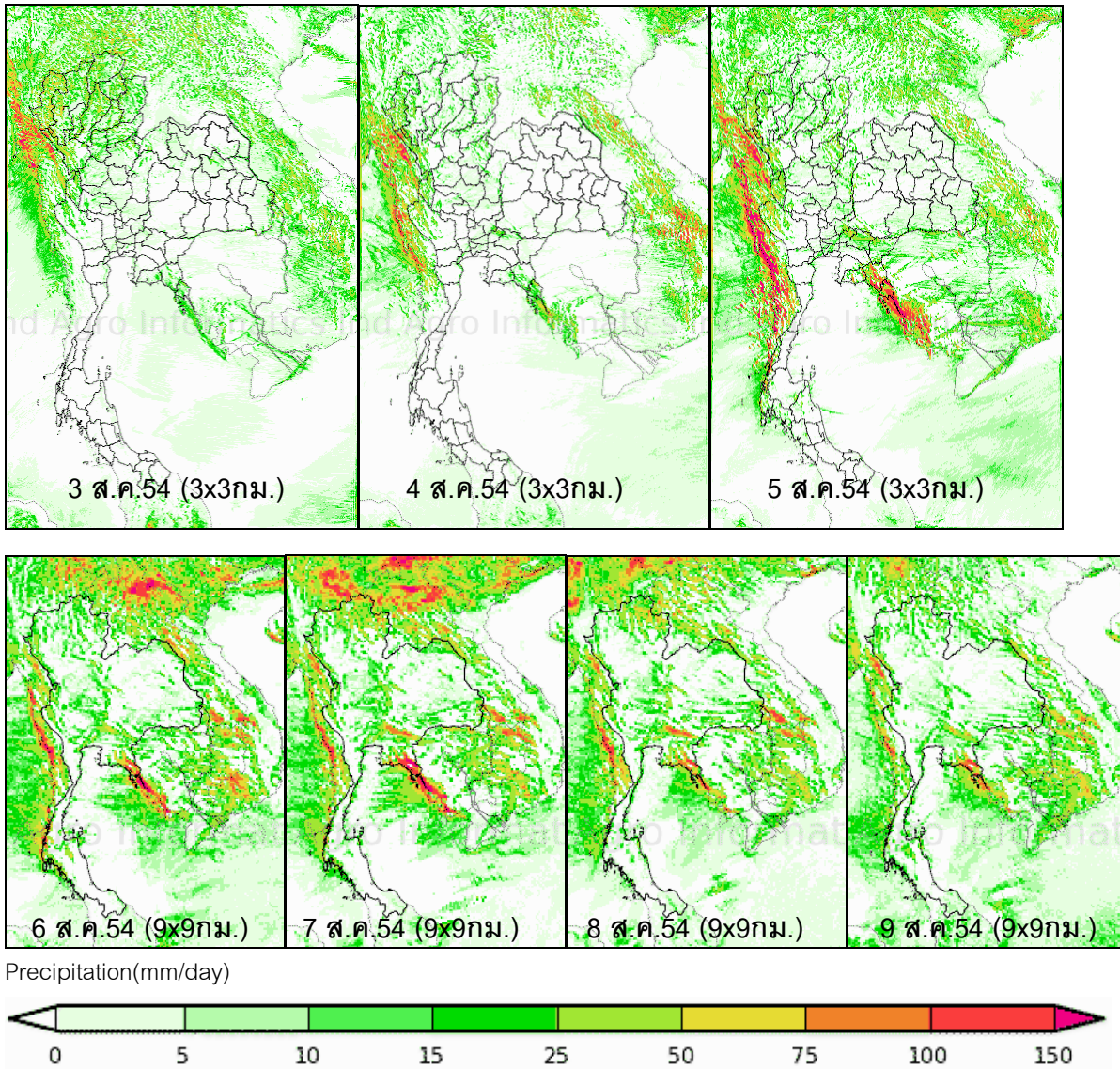
1. สัปดาห์นี้ปริมาณฝนลดลงจากสัปดาห์ที่แล้วค่อนข้างมาก แต่ยังคงมีฝนบริเวณภาคเหนือและภาคตะวันออกเฉียงเหนือ โดยภาคเหนือมีฝนมากบริเวณจังหวัดแม่ฮ่องสอน ตาก เชียงราย น่าน อุตรดิตถ์ ลำปางแพร่ สุโขทัย ภาคตะวันออกเฉียงเหนือมีฝนมากบริเวณจังหวัดนครพนม มุกดาหาร สกลนคร อุบลราชธานี กาฬสินธุ์ สурินทร์ เลย อุตรธานี ภาคตะวันออกเฉียงเหนือมีฝนบริเวณจังหวัดตราดและจันทบุรี ส่วนภาคใต้ ภาคกลาง กรุงเทพมหานคร และปริมณฑล ปริมาณฝนลดลงจากสัปดาห์ที่แล้ว จากการตรวจวัดปริมาณฝนสะสม 7 วัน ของสถานีตรวจอากาศกรมอุตุนิยมวิทยาพบว่าปริมาณฝนสะสมสูงสุดอยู่ที่สถานีนครพนม แม่สะเรียง และมุกดาหาร โดยวัดปริมาณฝนได้ 230.9 , 216.8 และ 208.3 มิลลิเมตร ตามลำดับ
2. ช่วงวันที่ 2-7 ส.ค. อุณหภูมิพื้นผิวน้ำทะเลฝั่งอันดามันอยู่ที่ประมาณ 26-28 องศาเซลเซียส ส่วนฝั่งอ่าวไทยอุณหภูมิสูงกว่าฝั่งอันดามัน 1-2 องศาเซลเซียส ด้านความสูงของคลื่นช่วงต้นสัปดาห์ความสูงของคลื่นฝั่งอันดามันอยู่ที่ประมาณ 2-4 เมตร หลังจากนั้นได้ลดลงเล็กน้อย อยู่ที่ประมาณประมาณ 2-3 เมตร ในช่วงปลายสัปดาห์ ด้านฝั่งอ่าวไทยช่วงต้นสัปดาห์ความสูงของคลื่นอยู่ที่ประมาณ 1-2 เมตร และช่วงกลางสัปดาห์ความสูงของคลื่นเพิ่มขึ้นเล็กน้อยและลดลงเหลือ ประมาณ 1-2 เมตร อีกครั้งในช่วงปลายสัปดาห์
3. รายงานข้อมูลน้ำในเขื่อนจากกรมชลประทาน ณ วันที่ 8 ส.ค. 54 พบว่า ในช่วงหนึ่งสัปดาห์ที่ผ่านมา ปริมาณน้ำเก็บกักทั่วประเทศอยู่ที่ 47,891 ล้านลูกบาศก์เมตร ซึ่งเพิ่มขึ้นจากสัปดาห์ที่แล้ว ( 1 ส.ค. 54) 2,945 ล้านลูกบาศก์เมตร โดยเขื่อนภูมิพลมีปริมาณน้ำเพิ่มขึ้น 744 ล้านลูกบาศก์เมตร ทำให้มีปริมาณน้ำเทียบระดับกักเก็บอยู่ที่ 69% เขื่อนสิริกิติ์ปริมาณน้ำเพิ่มขึ้น 546 ล้านลูกบาศก์เมตร ทำให้ปริมาณน้ำเทียบระดับกักเก็บอยู่ที่ 85% นอกจากนี้ยังมีเขื่อนที่มีปริมาณน้ำกักเก็บเพิ่มขึ้นค่อนข้างมาก ได้แก่ เขื่อนศรีนครินทร์ ที่มีปริมาณน้ำกักเก็บเพิ่มขึ้น 394 ล้านลูกบาศก์เมตร ทำให้ปริมาณน้ำเทียบระดับกักเก็บเพิ่มขึ้นเป็น 75% และเขื่อนวชิราลงกรณ ที่มีปริมาณน้ำกักเก็บเพิ่มขึ้น 559 ล้านลูกบาศก์เมตร ทำให้ปริมาณน้ำเทียบระดับกักเก็บเพิ่มขึ้นเป็น 66% และเขื่อนที่มีปริมาณน้ำเทียบระดับกักเก็บมากกว่า 80% ได้แก่ เขื่อนสิริกิติ์(85%), เขื่อน กิวคอบหมา(84%) ส่วนเขื่อนที่ยังคงมีปริมาณน้ำเทียบระดับกักเก็บต่ำกว่า 40% ที่รณก. ได้แก่ เขื่อนอุบลรัตน์(36%) , จุฬารณ(35%) , ป่าสัก(34%) และ เขื่อนปราณบุรี(35%)
4. จากการตรวจวัดข้อมูลน้ำท่าจากสถานีวัดน้ำท่ากรมชลประทาน วันที่ 9 ส.ค. 54 เวลา 6.00 น. มีระดับน้ำล้นตลิ่งดังนี้

	ตลิ่ง (ม.)	ระดับน้ำ(ม.)
Y.16-บ้านบางระกำ อ.บางระกำ จ.พิษณุโลก	7.15	8.82
Y.17-บ้านสามง่าม อ.สามง่าม จ.พิจิตร	5.56	6.15
W.4A-บ้านวังหมัน อ.สามเงา จ.ตาก	6.17	6.33

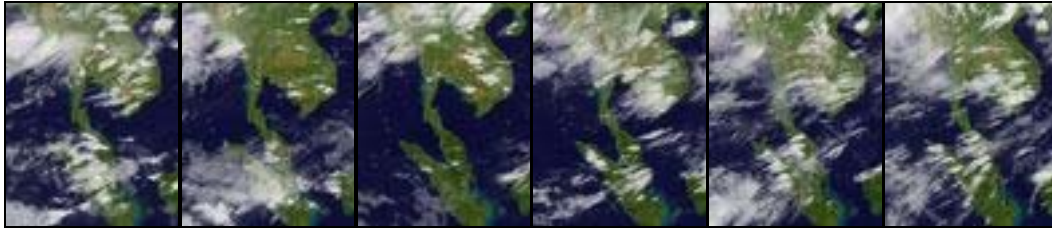


แผนภาพคาดการณ์ปริมาณฝนรายวันล่วงหน้า 7 วัน ความละเอียด 3x3 กิโลเมตร และ 9x9 กิโลเมตร จากแบบจำลองสภาพอากาศ(WRF Model) คาดการณ์เมื่อวันที่ 3 สิงหาคม 2554

จากแผนภาพคาดการณ์ปริมาณฝนสะสมรายวันล่วงหน้า 7 วัน จากแบบจำลองอากาศ WRF ที่ทำการคาดการณ์เมื่อวันที่ 3 ส.ค. 54 ผลลัพธ์ที่ได้คือ ช่วงต้นสัปดาห์ปริมาณฝนลดลงจากสัปดาห์ที่แล้วค่อนข้างมาก หลังจากนั้นในช่วงกลางสัปดาห์จนถึงปลายสัปดาห์เริ่มมีฝนตกอีกครั้งในพื้นที่ภาคเหนือ ภาคตะวันออกเฉียงเหนือ และภาคตะวันออก ซึ่งมีความสอดคล้องใกล้เคียงกับเหตุการณ์ที่เกิดขึ้นจริง หากพิจารณาเปรียบเทียบกับข้อมูลจาก ภาพเรดาร์ตรวจอากาศกรมอุตุนิยมวิทยาและแผนภาพแสดงปริมาณฝนสะสมรายวันจาก NASA



ภาพถ่ายดาวเทียม GOES-9 ( 3-8 ส.ค. 54)



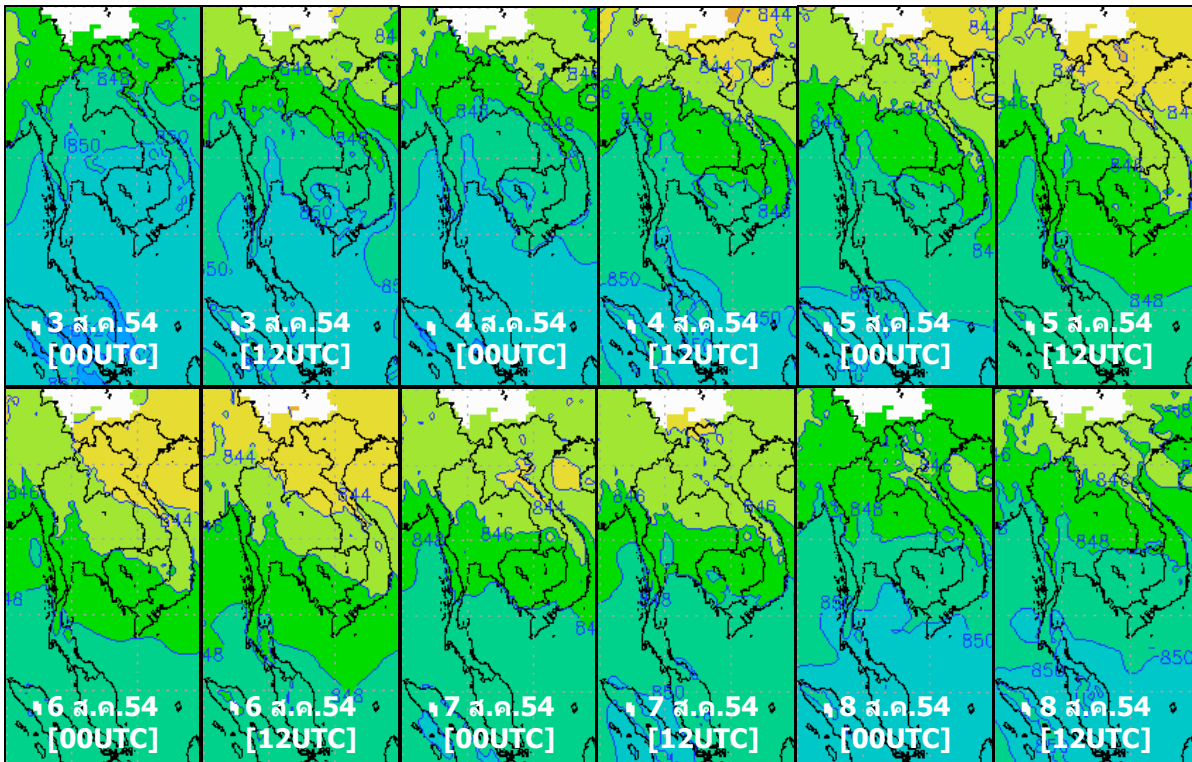
จากภาพถ่ายดาวเทียม GOES-9 พบว่าปริมาณเมฆลดลงจากสัปดาห์ที่แล้วค่อนข้างมาก โดยยังมีกลุ่มเมฆปกคลุมในบางพื้นที่ของภาคเหนือ ภาคตะวันออกเฉียงเหนือ และภาคตะวันออก ตั้งแต่ช่วงกลางสัปดาห์จนถึงปลายสัปดาห์ ทำให้มีฝนตกในพื้นที่ดังกล่าว

แผนที่อากาศ ( 3-8 ส.ค. 54)

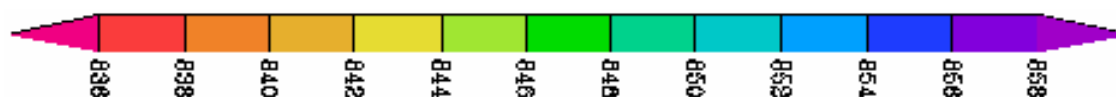


จากภาพแผนที่อากาศพบว่าช่วงต้นสัปดาห์ยังคงมีร่องความกดอากาศต่ำพาดผ่านตอนบนของประเทศไทย หลังจากนั้นได้ลดกำลังลง ส่งผลให้ปริมาณฝนลดลง และในช่วงปลายสัปดาห์มีร่องความกดอากาศต่ำพาดผ่านบริเวณตอนบนของประเทศไทยอีกครั้ง ซึ่งทำให้มีฝนตกอีกครั้งในภาคเหนือและภาคตะวันออกเฉียงเหนือ

แผนที่อากาศที่ระดับ 1.5 กิโลเมตร เหนือระดับน้ำทะเล จากแบบจำลองสภาพอากาศ WRF



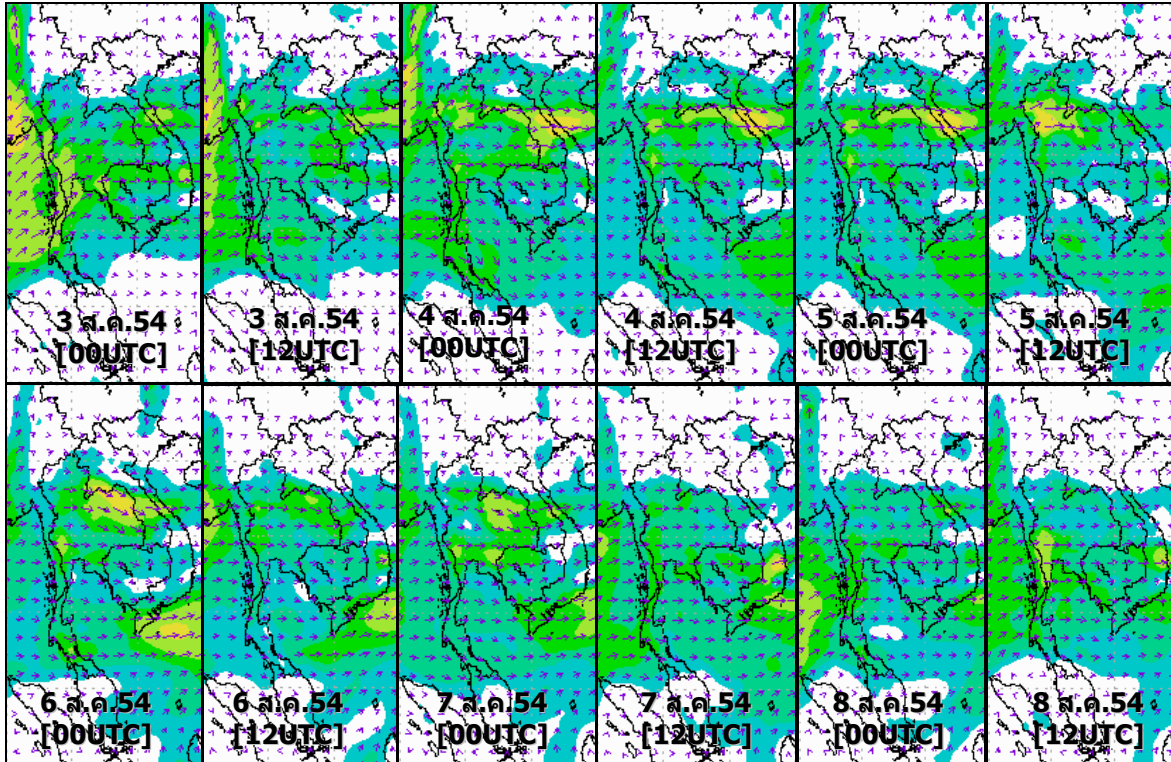
hPa





จากแผนที่อากาศระดับ 1.5 กิโลเมตร เหนือระดับน้ำทะเล พบว่าช่วงวันที่ 3-4 ส.ค. 54 หย่อมความกดอากาศต่ำปกคลุมบริเวณภาคเหนือและภาคตะวันออกเฉียงเหนือ มีค่าอยู่ระหว่าง 846-850 hPa หลังจากนั้นหย่อมความกดอากาศต่ำเริ่มมีกำลังแรงขึ้น โดยมีค่าอยู่ระหว่าง 842-848 hPa ในช่วงวันที่ 5-7 ส.ค. หลังจากนั้นได้อ่อนกำลังลง

แผนที่ความเร็วลม 1.5 กิโลเมตร เหนือระดับน้ำทะเล จากแบบจำลองสภาพอากาศ WRF



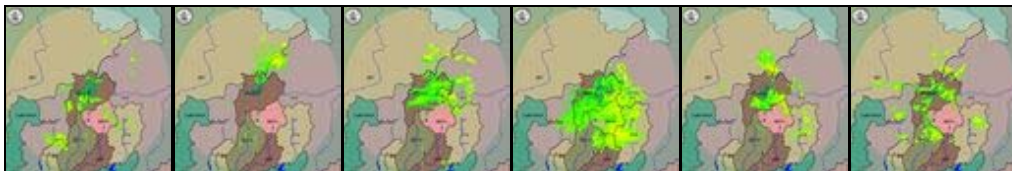
Km/hr



จากแผนที่ความเร็วลม 1.5 กิโลเมตร เหนือระดับน้ำทะเล พบว่ายังคงมีมรสุมตะวันตกเฉียงใต้พัดปกคลุมทะเลอันดามันประเทศไทย และอ่าวไทย แต่ความเร็วลมลดลงจากสัปดาห์ที่แล้วค่อนข้างมาก โดยความเร็วลมสูงสุดอยู่ในช่วง 60-80 กิโลเมตรต่อชั่วโมง ช่วงวันที่ 5-6 ส.ค. ในพื้นที่ภาคเหนือและภาคตะวันออกเฉียงเหนือตอนบน

ภาพเรดาร์กรมอุตุนิยมวิทยาและสำนักงานฝนหลวง ( 3-9 ส.ค.54)

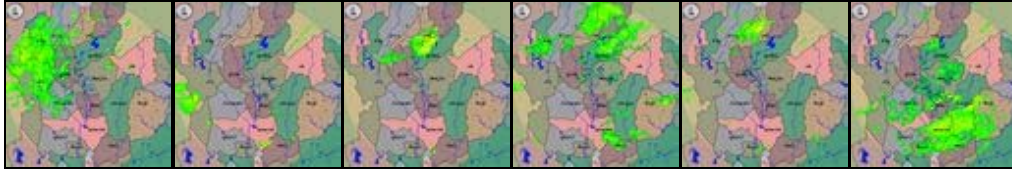
เชียงราย



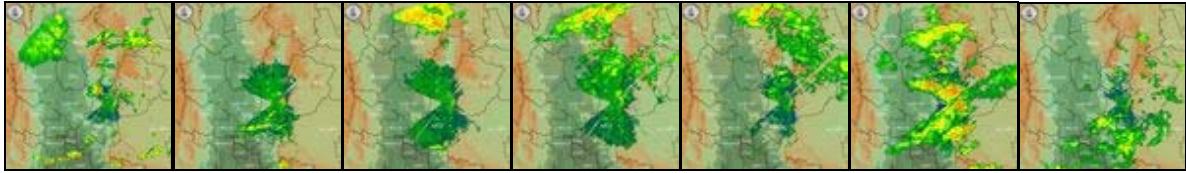
ลำพูน



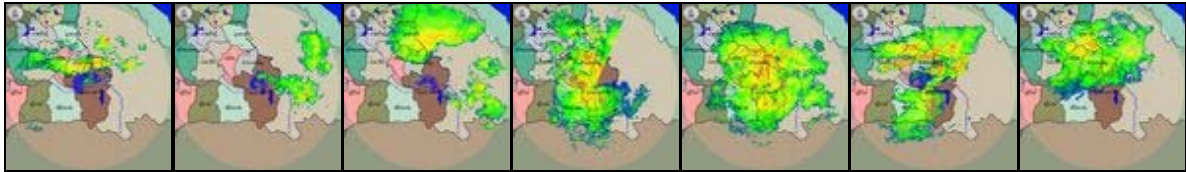
### พิษณุโลก



### เพชรบูรณ์



### อุบลราชธานี



### สุรินทร์



### ระยอง

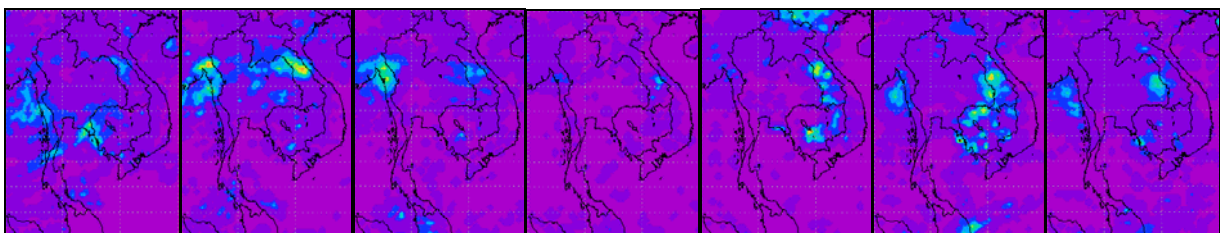


### สตึก

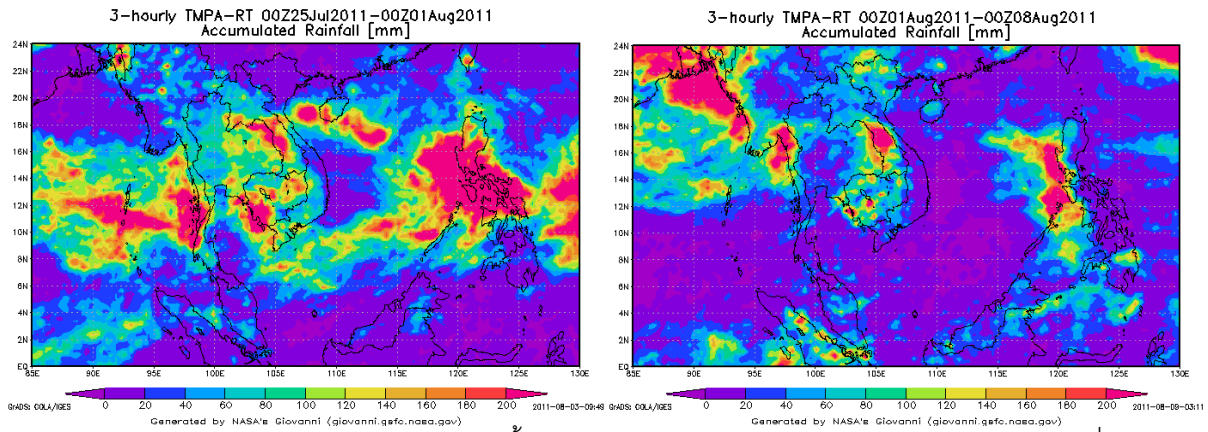


จากภาพเรดาร์ตรวจอากาศกรมอุตุนิยมวิทยา พบว่ามีฝนมากตั้งแต่ช่วงกลางสัปดาห์จนถึงปลายสัปดาห์ในพื้นที่ภาคเหนือ ภาคตะวันออกเฉียงเหนือ และภาคตะวันออก ส่วนภาคใต้และภาคกลางมีฝนเพียงเล็กน้อยในบางพื้นที่

### แผนภาพแสดงปริมาณฝนสะสม (1-7 ส.ค. 54)



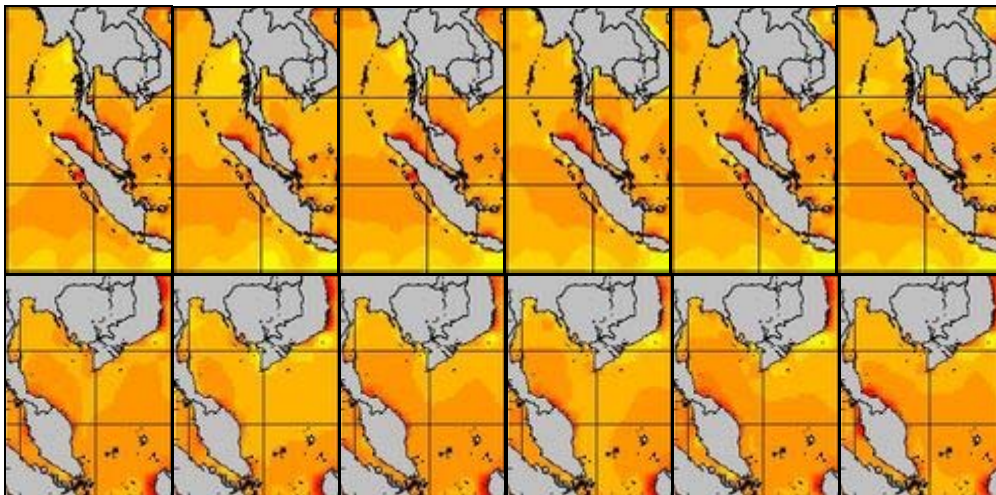




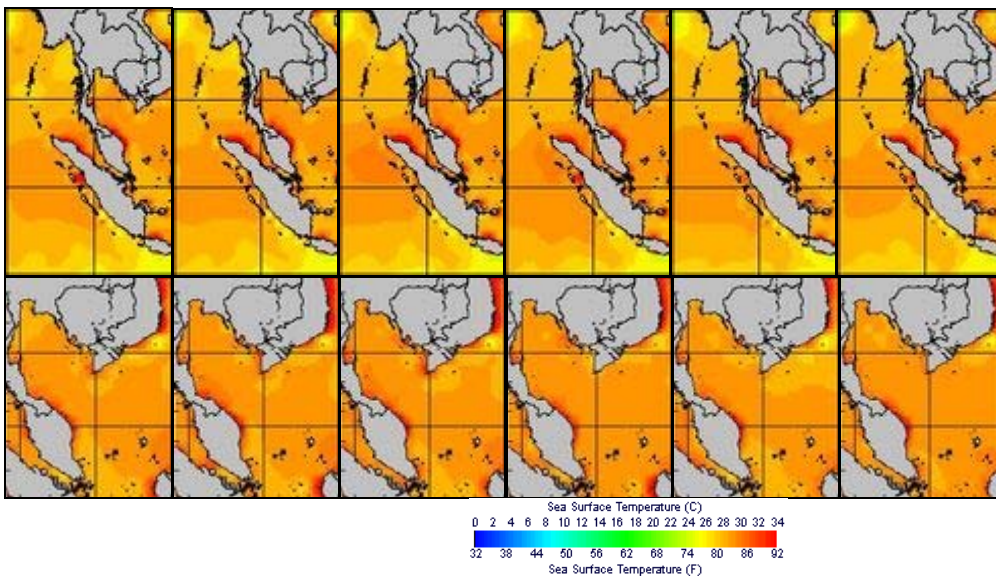
จากแผนภาพแสดงปริมาณฝนสะสมพบว่าสัปดาห์นี้บริเวณประเทศไทยมีกลุ่มฝนกระจุกตัวลดลงจากสัปดาห์ที่แล้ว โดยยังคงมีกลุ่มฝนกระจุกตัวในพื้นที่ภาคเหนือภาคตะวันออกเฉียงเหนือและภาคตะวันออก

### แผนภาพแสดงอุณหภูมิพื้นผิวน้ำทะเล (2-7 ส.ค. 54)

สัปดาห์ก่อนหน้า



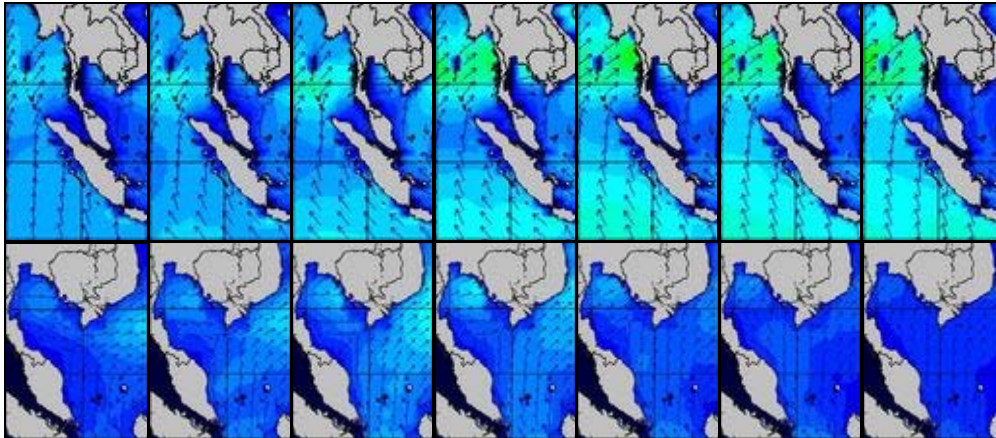
สัปดาห์นี้



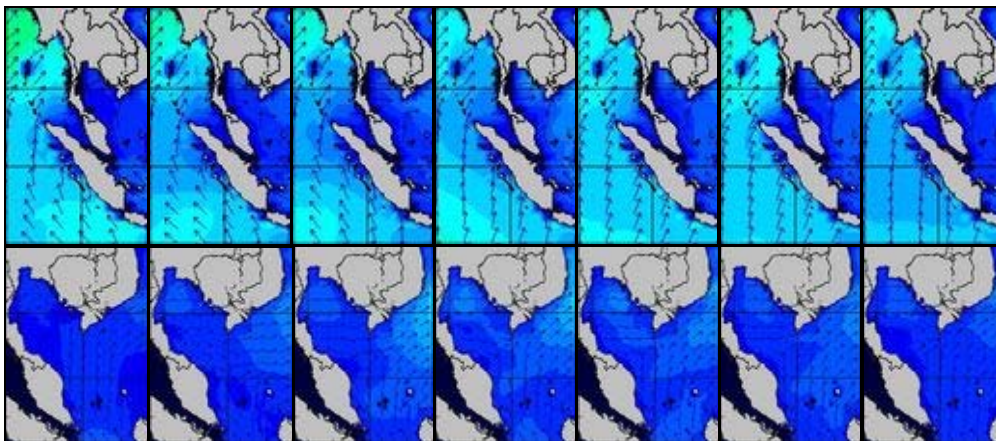
แผนภาพแสดงอุณหภูมิพื้นผิวน้ำทะเลฝั่งอ่าวไทยและฝั่งอันดามันช่วงวันที่ 2-7 ส.ค. พบว่า อุณหภูมิพื้นผิวน้ำทะเลฝั่งอันดามันอยู่ที่ประมาณ 26-28 องศาเซลเซียส ส่วนฝั่งอ่าวไทยอุณหภูมิสูงกว่าฝั่งอันดามัน 1-2 องศาเซลเซียส

## แผนภาพแสดงความสูงของคลื่น (3-9 ส.ค. 54)

สัปดาห์ก่อนหน้า



สัปดาห์นี้



แผนภาพแสดงความสูงของคลื่นบริเวณฝั่งอ่าวไทยและฝั่งอันดามัน พบว่าช่วงต้นสัปดาห์ความสูงของคลื่นฝั่งอันดามันอยู่ที่ประมาณ 2-4 เมตร หลังจากนั้นได้ลดลงเล็กน้อย อยู่ที่ประมาณประมาณ 2-3 เมตร ในช่วงปลายสัปดาห์ ด้านฝั่งอ่าวไทยช่วงต้นสัปดาห์ความสูงของคลื่นอยู่ที่ประมาณ 1-2 เมตร และช่วงกลางสัปดาห์ความสูงของคลื่นเพิ่มขึ้นเล็กน้อย และลดลงเหลือประมาณ 1-2 เมตร อีกครั้งในช่วงปลายสัปดาห์

### ข้อมูลปริมาณฝน

สัปดาห์นี้ปริมาณฝนลดลงจากสัปดาห์ที่แล้วค่อนข้างมาก แต่ยังคงมีฝนบริเวณภาคเหนือและภาคตะวันออกเฉียงเหนือ โดยภาคเหนือมีฝนมากบริเวณจังหวัดแม่ฮ่องสอน ตาก เชียงราย น่าน อุตรดิตถ์ ลำปาง แพร่ สุโขทัย ภาคตะวันออกเฉียงเหนือมีฝนมากบริเวณจังหวัดนครพนม มุกดาหาร สกลนคร อุบลราชธานี กาฬสินธุ์ สุรินทร์ เลย อุรธานี ภาคตะวันออกเฉียงเหนือมีฝนบริเวณจังหวัดตราดและจันทบุรี ส่วนภาคใต้ ภาคกลาง กรุงเทพมหานครและปริมณฑล ปริมาณฝนลดลงจากสัปดาห์ที่แล้ว จากการตรวจวัดปริมาณฝนสะสม 7 วัน ของสถานีตรวจอากาศกรมอุตุนิยมวิทยาพบว่าปริมาณฝนสะสมสูงสุดอยู่ที่สถานีนครพนม แม่สะเรียง และมุกดาหาร โดยวัดปริมาณฝนได้ 230.9 , 216.8 และ 208.3 มิลลิเมตร ตามลำดับ



สถานี	ปริมาณฝนสะสมตั้งแต่ต้นปี(มม.)		เพิ่มขึ้น(มม.)
	1/8/2554	8/8/2554	
นครพนม	1,562.3	1,793.2	230.9
แม่สะเรียง	885.8	1,102.6	216.8
มุกดาหาร	950.6	1,158.9	208.3
นครพนม สกษ.	1,325.1	1,530.1	205.0
แม่สอด	1,229.9	1,410.1	180.2
อุบลราชธานี (ศูนย์ฯ)	855.4	1,007.6	152.2
อุบลราชธานี สกษ.	699.2	830.9	131.7
สกลนคร	1,042.3	1,173.7	131.4
เขียงราย	1,125.0	1,236.6	111.6
ทุ่งช้าง	1,338.1	1,449.4	111.3
ท่าวังผา	1,148.4	1,258.5	110.1
ทองผาภูมิ	1,309.4	1,412.9	103.5
เขียงราย สกษ.	820.9	923.3	102.4
สกลนคร สกษ.	1,158.8	1,260.8	102.0
แม่ฮ่องสอน	980.2	1,071.8	91.6
อุดรดิตต์	1,054.3	1,143.4	89.1
ลำปาง สกษ.	1,048.5	1,134.5	86.0
ดอยมูเซอร์ สกษ.	1,421.8	1,504.9	83.1
น่าน สกษ.	1,296.3	1,379.0	82.7
กาฬสินธุ์	648.8	730.5	81.7
แพร่	984.7	1,059.1	74.4
จันทบุรี	1,627.3	1,695.8	68.5
เลย สกษ.	721.0	789.1	68.1
ศรีสำโรง สกษ.	973.8	1,040.1	66.3
เลย	880.4	944.8	64.4
สุโขทัย	990.5	1,052.5	62.0
ศรีสะเกษ	616.0	676.4	60.4
อุดรธานี	868.6	928.9	60.3
อุ้มผาง	1,188.9	1,247.3	58.4
สุรินทร์ สกษ.	820.6	877.2	56.6
ขอนแก่น	606.3	662.6	56.3
ตราด	2,728.8	2,784.6	55.8
ดอยอ่างขาง	1,188.4	1,243.9	55.5
ตากฟ้า สกษ.	771.0	825.7	54.7
ร้อยเอ็ด	554.8	608.7	53.9
เกาะลันตา	955.2	1,008.4	53.2





## ข้อมูลปริมาณน้ำในอ่างเก็บน้ำ

รายงานข้อมูลน้ำในเขื่อนจากกรมชลประทาน ณ วันที่ 8 ส.ค. 54 พบว่า ในช่วงหนึ่งสัปดาห์ที่ผ่านมา ปริมาณน้ำเก็บกักทั่วประเทศอยู่ที่ 47,891 ล้านลูกบาศก์เมตร ซึ่งเพิ่มขึ้นจากสัปดาห์ที่แล้ว ( 1 ส.ค. 54) 2,945 ล้านลูกบาศก์เมตร โดยเขื่อนภูมิพลมีปริมาณน้ำเพิ่มขึ้น 744 ล้านลูกบาศก์เมตร ทำให้มีปริมาณน้ำเทียบระดับกักเก็บอยู่ที่ 69% เขื่อนสิริกิติ์ปริมาณน้ำเพิ่มขึ้น 546 ล้านลูกบาศก์เมตร ทำให้ปริมาณน้ำเทียบระดับกักเก็บอยู่ที่ 85% นอกจากนี้ยังมีเขื่อนที่มีปริมาณน้ำกักเก็บเพิ่มขึ้นค่อนข้างมาก ได้แก่ เขื่อนศรีนครินทร์ ที่มีปริมาณน้ำกักเก็บเพิ่มขึ้น 394 ล้านลูกบาศก์เมตร ทำให้ปริมาณน้ำเทียบระดับกักเก็บเพิ่มขึ้นเป็น 75% และเขื่อนวชิราลงกรณ ที่มีปริมาณน้ำกักเก็บเพิ่มขึ้น 559 ล้านลูกบาศก์เมตร ทำให้ปริมาณน้ำเทียบระดับกักเก็บเพิ่มขึ้นเป็น 66% และเขื่อนที่มีปริมาณน้ำเทียบระดับกักเก็บมากกว่า 80% ได้แก่ เขื่อนสิริกิติ์(85%), เขื่อนก๊วกคอง(84%) ส่วนเขื่อนที่ยังคงมีปริมาณน้ำเทียบระดับกักเก็บต่ำกว่า 40% ที่รณก. ได้แก่ เขื่อนอุบลรัตน์(36%) , จุฬารักษ์ (35%) , ป่าสัก(34%) และ เขื่อนปราณบุรี(35%)

อ่างเก็บน้ำ	1/8/2554		8/8/2554		เพิ่มขึ้น/ลดลง	
	ปริมาตรน้ำ (ล้าน ม.3)	% เทียบ รณก.	ปริมาตรน้ำ (ล้าน ม.3)	% เทียบ รณก.	ปริมาตรน้ำ (ล้าน ม.3)	% เทียบ รณก.
ภาคเหนือ						
ภูมิพล (2)	8,522	63	9,266	69	744	5.53
สิริกิติ์ (2)	7,493	79	8,039	85	546	5.74
แม่จัด	111	42	149	56	38	14.34
ก๊วกลม	67	60	58	52	-9	-8.04
แม่กวาง	153	58	181	69	28	10.65
ก๊วกคอง	115	68	142	84	27	15.88
แควน้อย	474	50	681	73	207	28.24
<b>รวมภาคเหนือ</b>	<b>16,935</b>	<b>69</b>	<b>18,516</b>	<b>75</b>	<b>1,581</b>	<b>6.70</b>
ภาคตะวันออกเฉียงเหนือ						
ลำปาว	630	44	701	49	71	4.97
ลำตะคอง	212	68	212	68	0	0.00
ลำพระเพลิง	61	55	70	64	9	8.18
น้ำจูน	263	51	316	61	53	10.19
อุบลรัตน์ (2)	787	32	879	36	92	4.06
สิรินธร (2)	987	50	1,056	54	69	3.51
จุฬารักษ์ (2)	57	35	58	35	1	0.61
ห้วยหลวง	47	40	75	64	28	23.73
น้ำพุง (2)	71	50	80	57	9	5.45
ลำแจะ	180	65	208	76	28	10.18
<b>รวมภาคตะวันออกเฉียงเหนือ</b>	<b>3,438</b>	<b>44</b>	<b>3,801</b>	<b>49</b>	<b>363</b>	<b>4.78</b>
ภาคกลาง						
ป่าสัก	270	34	266	34	-4	-0.42
กระเสียว	167	70	162	68	-5	-2.08



อ่างเก็บน้ำ	1/8/2554		8/8/2554		เพิ่มขึ้น/ลดลง	
	ปริมาณน้ำ (ล้าน ม.3)	% เทียบ รณก.	ปริมาณน้ำ (ล้าน ม.3)	% เทียบ รณก.	ปริมาณน้ำ (ล้าน ม.3)	% เทียบ รณก.
ทับเสลา	65	41	66	41	1	0.63
รวมภาคกลาง	502	37	494	36	-8	-0.59
ภาคตะวันตก						
ศรีนครินทร์ (2)	12,916	73	13,310	75	394	2.22
วชิราลงกรณ์ (2)	5,312	60	5,871	66	559	6.31
รวมภาคตะวันตก	18,228	69	19,181	72	953	3.58
ภาคตะวันออก						
บางพระ	64	55	64	55	0	0.00
หนองปลาไหล	122	75	122	75	0	0.00
คลองสีียด	183	44	184	44	1	0.24
คลองท่าด่าน	164	73	150	67	-14	-6.25
ประแสร์	139	56	142	57	3	1.21
รวมภาคตะวันออก	672	57	662	56	-10	-0.85
ภาคใต้						
แก่งกระจาน	345	49	405	57	60	8.45
ปราณบุรี	84	24	122	35	38	10.95
รัชชประภา (2)	4,084	72	4,071	72	-13	-0.23
บางยาง (2)	658	45	639	44	-19	-1.31
รวมภาคใต้	5,171	63	5,237	64	66	0.81
รวมทั้งประเทศ	44,946	64	47,891	69	2,945	4.30

### เปรียบเทียบข้อมูลปริมาณน้ำ ปี 2553 และปี 2554

หน่วย : ล้าน ลบ.ม.

อ่างเก็บน้ำขนาดใหญ่		2-8 ส.ค.54	1 ม.ค.- 8 ส.ค. 54	1 ม.ค.- 8 ส.ค. 53	เปรียบเทียบปี 54 กับ ปี 53
ภูมิพล	ไหลเข้าสะสม	852	4,206	369	3,837
	กักเก็บ 8 ส.ค.	9,266	9,266	4,086	5,180
	ระบายสะสม	106	2,923	4,239	-1,315
สิริกิติ์	ไหลเข้าสะสม	760	4,960	1,631	3,329
	กักเก็บ 8 ส.ค.	8,039	8,039	3,868	4,171
	ระบายสะสม	208	4,154	2,998	1,157
แม่จัดสมบูรณิซล	ไหลเข้าสะสม	42	154	62	91
	กักเก็บ 8 ส.ค.	149	149	84	65
	ระบายสะสม	2	257	84	173
	ไหลเข้าสะสม	118	600	174	425





อ่างเก็บน้ำขนาดใหญ่		2-8 ส.ค.54	1 ม.ค.- 8 ส.ค. 54	1 ม.ค.- 8 ส.ค. 53	เปรียบเทียบปี 54 กับ ปี 53
ก๊วลม	กักเก็บ 8 ส.ค.	58	58	75	-17
	ระบายสะสม	127	643	184	459
แม่กวง	ไหลเข้าสะสม	28	132	29	102
	กักเก็บ 8 ส.ค.	181	181	29	152
	ระบายสะสม	0	100	71	29
ก๊วคหมา	ไหลเข้าสะสม	45	197	19	178
	กักเก็บ 8 ส.ค.	142	142	39	103
	ระบายสะสม	20	218	89	128
แควน้อย	ไหลเข้าสะสม	220	1,048	271	777
	กักเก็บ 8 ส.ค.	681	681	205	476
	ระบายสะสม	13	1,074	668	406
ลำปาว	ไหลเข้าสะสม	183	810	250	560
	กักเก็บ 8 ส.ค.	701	701	341	360
	ระบายสะสม	110	1,213	971	242
ลำตะคอง	ไหลเข้าสะสม	14	186	61	125
	กักเก็บ 8 ส.ค.	212	212	91	121
	ระบายสะสม	13	226	116	109
ลำพระเพลิง	ไหลเข้าสะสม	18	81	28	54
	กักเก็บ 8 ส.ค.	70	70	50	20
	ระบายสะสม	10	111	30	80
น้ำอูน	ไหลเข้าสะสม	53	190	25	165
	กักเก็บ 8 ส.ค.	316	316	139	177
	ระบายสะสม	0	145	75	70
อุบลรัตน์	ไหลเข้าสะสม	174	965	390	574
	กักเก็บ 8 ส.ค.	879	879	777	102
	ระบายสะสม	74	1,749	615	1,135
สิรินธร	ไหลเข้าสะสม	73	496	256	240
	กักเก็บ 8 ส.ค.	1,056	1,056	934	122
	ระบายสะสม	0	497	466	31
จุฬารัตน์	ไหลเข้าสะสม	6	80	40	39
	กักเก็บ 8 ส.ค.	58	58	70	-12
	ระบายสะสม	6	157	76	81
ห้วยหลวง	ไหลเข้าสะสม	29	68	14	54
	กักเก็บ 8 ส.ค.	75	75	26	49
	ระบายสะสม	0	79	28	52
	ไหลเข้าสะสม	0	14	11	3



อ่างเก็บน้ำขนาดใหญ่		2-8 ส.ค.54	1 ม.ค.- 8 ส.ค. 54	1 ม.ค.- 8 ส.ค. 53	เปรียบเทียบปี 54 กับ ปี 53
ลำน้ำร่อง	กักเก็บ 8 ส.ค.	59	59	42	17
	ระบายสะสม	2	19	13	6
มูลบน	ไหลเข้าสะสม	11	28	9	20
	กักเก็บ 8 ส.ค.	80	80	35	45
	ระบายสะสม	2	54	49	5
น้ำพุง	ไหลเข้าสะสม	11	69	38	32
	กักเก็บ 8 ส.ค.	87	87	71	16
	ระบายสะสม	4	76	15	61
ลำแจะ	ไหลเข้าสะสม	36	98	39	59
	กักเก็บ 8 ส.ค.	208	208	116	92
	ระบายสะสม	8	123	114	9
ป่าสัก	ไหลเข้าสะสม	128	1,066	147	919
	กักเก็บ 8 ส.ค.	266	266	86	180
	ระบายสะสม	101	1,409	713	696
กระเสียว	ไหลเข้าสะสม	7	236	117	119
	กักเก็บ 8 ส.ค.	162	162	112	50
	ระบายสะสม	10	274	176	97
ทับเสลา	ไหลเข้าสะสม	1	40	13	27
	กักเก็บ 8 ส.ค.	66	66	34	32
	ระบายสะสม	0	69	45	24
ศรีนครินทร์	ไหลเข้าสะสม	497	2,656	791	1,864
	กักเก็บ 8 ส.ค.	13,310	13,310	12,851	459
	ระบายสะสม	101	3,263	3,393	-130
วชิราลงกรณ	ไหลเข้าสะสม	716	3,429	628	2,800
	กักเก็บ 8 ส.ค.	5,871	5,871	3,562	2,309
	ระบายสะสม	152	1,970	3,697	-1,728
บางพระ	ไหลเข้าสะสม	0	12	12	0
	กักเก็บ 8 ส.ค.	64	64	44	20
	ระบายสะสม	1	25	27	-2
หนองปลาไหล	ไหลเข้าสะสม	3	98	60	38
	กักเก็บ 8 ส.ค.	122	122	131	-9
	ระบายสะสม	3	135	108	27
คลองสี่ียด	ไหลเข้าสะสม	1	38	67	-29
	กักเก็บ 8 ส.ค.	184	184	123	61
	ระบายสะสม	0	170	166	4
	ไหลเข้าสะสม	39	337	73	264





อ่างเก็บน้ำขนาดใหญ่		2-8 ส.ค.54	1 ม.ค.- 8 ส.ค. 54	1 ม.ค.- 8 ส.ค. 53	เปรียบเทียบปี 54 กับ ปี 53
คลองท่าด่าน	กักเก็บ 8 ส.ค.	150	150	60	90
	ระบายสะสม	53	390	182	208
ประแสร์	ไหลเข้าสะสม	6	67	79	-12
	กักเก็บ 8 ส.ค.	142	142	152	-10
	ระบายสะสม	2	108	105	3
แก่งกระจาน	ไหลเข้าสะสม	108	428	246	182
	กักเก็บ 8 ส.ค.	405	405	202	203
	ระบายสะสม	46	272	421	-149
ปราณบุรี	ไหลเข้าสะสม	39	151	51	101
	กักเก็บ 8 ส.ค.	122	122	93	29
	ระบายสะสม	1	116	245	-129
รัชชประภา	ไหลเข้าสะสม	69	1,638	792	846
	กักเก็บ 8 ส.ค.	4,071	4,071	3,380	691
	ระบายสะสม	79	1,438	2,089	-650
บางกลาง	ไหลเข้าสะสม	14	952	520	433
	กักเก็บ 8 ส.ค.	639	639	637	2
	ระบายสะสม	33	1,493	1,033	460

### ข้อมูลน้ำท่า

จากการตรวจวัดข้อมูลน้ำท่าจากสถานีวัดน้ำท่ากรมชลประทาน ระหว่างวันที่ 3-9 ส.ค. 54 ตรวจวัดระดับน้ำ ณ เวลา 06.00 น. รายงานสถานีที่มีปริมาณน้ำล้นตลิ่ง รายละเอียดตามตารางด้านล่าง

สถานี	ระดับตลิ่ง	ระดับน้ำ(เมตร)						
		3/8/54	4/8/54	5/8/54	6/8/54	7/8/54	8/8/54	9/8/54
Y.4-ที่สะพานตลาดธานี อ.เมือง จ.สุโขทัย	6.48	6.93	6.94	6.94	6.96	6.97	6.64	6.32
Y.16-บ้านบางระกำ อ.บางระกำ จ.พิษณุโลก	7.15	8.20	8.30	8.35	8.50	8.60	8.72	8.82
Y.17-บ้านสามง่าม อ.สามง่าม จ.พิจิตร	5.56	5.80	5.90	5.98	6.03	6.07	6.12	6.15
W.4A-บ้านวังหมัน อ.สามเงา จ.ตาก	6.17	5.68	6.35	6.38	6.76	6.98	7.07	6.33
P.5-สะพานท่าลิงหิพพิทักษ์ อ.เมือง จ.ลำพูน	5.00	5.70	6.18	5.97	5.50	4.85	3.97	2.30
P.81-บ้านโป่ง อ.สันกำแพง จ.เชียงใหม่	5.80	6.74	6.50	6.08	5.15	4.23	3.76	3.57
Y.6-บ้านแก่งหลวง อ.ศรีสัชนาลัย จ.สุโขทัย	9.00	9.63	9.72	9.75	9.65	7.35	4.84	4.45
Y.33-บ้านคลองตาล อ.ศรีสำโรง จ.สุโขทัย	9.56	11.03	10.95	10.93	10.91	10.80	9.45	8.58
Y.14-บ้านดอนระเบียง อ.ศรีสัชนาลัย จ.สุโขทัย	5.56	11.60	11.80	11.78	11.35	6.88	5.20	5.09
Y.1C-ที่สะพานบ้านน้ำไค้ง อ.เมือง จ.แพร่	8.20	10.40	9.32	6.29	4.47	3.64	4.25	4.51
N.7A-บ้านราชช้างขวัญ อ.เมือง จ.พิจิตร	10.21	9.42	10.03	10.18	10.30	10.32	10.12	10.10
Y.3A- บ้านวังไม้ขอน อ.สวรรคโลก จ.สุโขทัย	10.15	10.83	10.79	10.75	10.75	10.17	7.39	6.27

จากการตรวจวัดข้อมูลน้ำท่าจากสถานีวัดน้ำท่ากรมชลประทาน ณ วันที่ 8 ส.ค. 54 เวลา 06.00 น. รายงานสถานีที่มีระดับน้ำอยู่ในเกณฑ์น้อยวิกฤติ รายละเอียดดังตารางด้านล่าง

แม่น้ำ	สถานีสำรวจปริมาณน้ำท่า	สถิติข้อมูลสถานี		น้ำท่าเวลา 06.00 น. วันที่ 8 ส.ค. 54		%ความจุ ลำน้ำ	ปริมาณ น้ำ เทียบกับ เมื่อวาน (ม.)
		ตลิ่ง (ม.)	ความจุ (ล้าน ลบ. ม.)	ระดับ น้ำท่า (ม.)	ปริมาณ น้ำท่า(ม.)		
ค.หินดาด	บ้านโป่งน้ำร้อน (Z.21) อ.มะขาม จ.จันทบุรี	7.49	263	1.35	10.30	3.92	-0.05
คลองโพธิ์	บ้านบ้านซำซ้อ (Z.18) อ.กิ่งเขาชะเมา จ.ระยอง	6	74.4	1.85	4.30	5.71	0.23
แม่น้ำชี	บ้านกุดกว้าง (E.16A) อ.เมือง จ.ขอนแก่น	9.3	559	3.33	0.00		0.13
ค.นาท่อม	บ้านลำ (X.170) อ.กิ่งอ.ศรีนครินทร์ จ.พัทลุง	27.38	1123	20.32	0.50	0	0.13
คลองท่าแค	บ้านท่าแค (X.68) อ.เมือง จ.พัทลุง	15.08	45	12.86	2.50	5.4	0.13
อุตะภา	บ้านบางศาลา (X.90) อ.คลองหอยโข่ง จ.สงขลา	7.18	281	2.4	13.00	4.6	0.13
อุตะภา	บ้านหาดใหญ่ใน (X.44) อ.หาดใหญ่ จ.สงขลา	7.4	508	-0.04	4.00	0.8	0.13
คลองยาง	บ้านทุ่งแฝก (Kgt.14) อ.นาดี จ.ปราจีนบุรี	7.06	345	1.35	3.50	1.02	-0.01
ห้วยโสมง	บ้านแก่งดินสอ (Kgt.15A) อ.นาดี จ.ปราจีนบุรี	9.07	776	3.04	14.60	1.88	0.05
ทา	บ้านป่าซาง (P.87) อ.ป่าซาง จ.ลำพูน	4.1	120	1.38	4.90	4.1	0.18
ลี้	บ้านแม่ฮ้อย (P.76) อ.ลี้ จ.ลำพูน	5.4	320	1.37	17.00	5.3	-0.05
แม่ว่าง	บ้านสบวิน (P.82) อ.แม่ว่าง จ.เชียงใหม่	3.8	120	1.11	9.20	7.7	-0.03
แม่ว่าง	บ้านพันตน (P.84) อ.แม่ว่าง จ.เชียงใหม่	4	60	0.69	1.50	2.5	-0.09
ป่าสัก	บ้านท่าห้วยยาง (S.33) อ.หล่มเก่า จ.เพชรบูรณ์	8.81	384	1.42	12.70	3.3	-0.12
ค.บางใหญ่	ร.ร.สตรีภูเก็ต (X.191) อ.เมือง จ.ภูเก็ต	4.91	57	1.49	0.40	0.63	0.03
ค.บางใหญ่	บ้านเกิดโฮ้ (X.190A) อ.กระทุ่ม จ.ภูเก็ต	17.13	35	14.37	0.10	0.4	0.03
ค.ปะเหลียน	บ้านย่านตาขาว (X.236) อ.ย่านตาขาว จ.ตรัง	4.6	251	0.7	20.50	8.17	0.03
ค.หาดส้มแป้น	บ้านหาดส้มแป้น (X.204) อ.เมือง จ.ระนอง	136.45	272	133.45	2.00	0.7	0.03
คลองคูส่น	บ้านจตุลเหนือ (X.239) อ.เมือง จ.สตูล	15.3	47	13.55	2.30	4.79	0.03
คลองละงู	บ้านท่าเคียน (X.150) อ.ละงู จ.สตูล	12.86	293	5.42	4.20	1.43	0.03
ตะกั่วป่า	บ้านหินदान (X.187) อ.ตะกั่วป่า จ.พังงา	8.25	485	5.95	23.00	4.7	0.03
ตะกั่วป่า	บ้านตลาดเก่า (X.186) อ.ตะกั่วป่า จ.พังงา	3.33	320	0.24	25.60	8	0.03
ค.ท่าดี	บ้านท่าใหญ่ (X.55) อ.ลานสกา จ.นครศรีธรรมราช	22.23	240	17.05	0.00	0	0.03
ค.ท่าดี	บ้านนาป่า (X.203) อ.เมือง จ.นครศรีธรรมราช	11	76	7.8	1.00	1.3	0.03
คลองกลาย	บ้านหัวนา (X.149) อ.นบพิตำ จ.นครศรีธรรมราช	33.96	1370	28.79	8.70	0.6	0.03
คลองชุมพร	บ้านวังไผ่ (X.53A) อ.เมือง จ.ชุมพร	9.34	231	2.7	6.80	2.92	0.03
ท่าตะเภา	ที่สะพานบ้านวังครก (X.158) อ.ท่าแซะ จ.ชุมพร	11.59	1085	4	44.00	4.06	0.03
สายบุรี	บ้านซากอ (X.184) อ.ศรีสาคร จ.นราธิวาส	31.8	1595	23.65	33.10	2.1	0.03
โก-ลก	บ้านป่าเสม็ด (X.119A) อ.สุโหงโก-ลก จ.นราธิวาส	9.28	382	3.99	13.80	3.6	0.03





แม่น้ำ	สถานีสำรวจปริมาณน้ำท่า	สถิติข้อมูลสถานี		น้ำท่าเวลา 06.00 น. วันที่ 8 ส.ค. 54		%ความจุ ลำน้ำ	ปริมาณ น้ำ เทียบกับ เมื่อวาน (ม.)
		ตลิ่ง (ม.)	ความจุ (ล้าน ลบ. ม.)	ระดับ น้ำท่า (ม.)	ปริมาณ น้ำท่า(ม.)		
ลำตะคอง	สะพานอาคารเซราม (M.89) อ.ปากช่อง จ. นครราชสีมา	7.3	209	1.94	10.20	4.9	0.03
ลำพระเพลิง	บ้านวังกะโล้ (M.145) อ.ปากช่อง จ.นครราชสีมา	7.45	157	3.62	1.60	3.2	0.03
ห้วยสำราญ	บ้านหนองหญ้าปล้อง (M.9) อ.เมือง จ.ศรีสะเกษ	9	187	1.46	1.20	0.6	0.03
สะแกกรัง	บ้านปางมะค่า (Ct.5A) อ.ขามเฒ่า จ.นครราชสีมา	107.7	580	103.36	9.60	1.7	1.62
คลองโพธิ์	บ้านใหม่คลองเจริญ (Ct.7) อ.กิ่งอ.แม่เปิน จ. นครสวรรค์	104.88	440	101.69	1.40	0.3	-0.14
ห้วยขุนแก้ว	บ้านสมอทอง (C.30) อ.ห้วยคต จ.อุทัยธานี	110.12	1200	101.73	0.00	0	100.10
ห้วยทับเสลา	บ้านนุ่งอ้ายเยี่ยม (Ct.9) อ.ลานสัก จ.อุทัยธานี	127.47	280	123.55	1.60	0.6	100.10
ค.ทับสะแก	บ้านกลาง (Gt.9) อ.ทับสะแก จ.ประจวบฯ	3.85	70	0.82	0.60	0.91	0.05
ลำภาชี	บ้านปอ (K.17) อ.สวนผึ้ง จ.ราชบุรี	5.9	550	0.53	10.80	1.95	0.05

