

รายงานข้อมูลน้ำรายสัปดาห์ ครั้งที่ 31/2554

(ระหว่างวันที่ 27 ก.ค. – 2 ส.ค. 54)

สรุปข้อมูลน้ำรายสัปดาห์

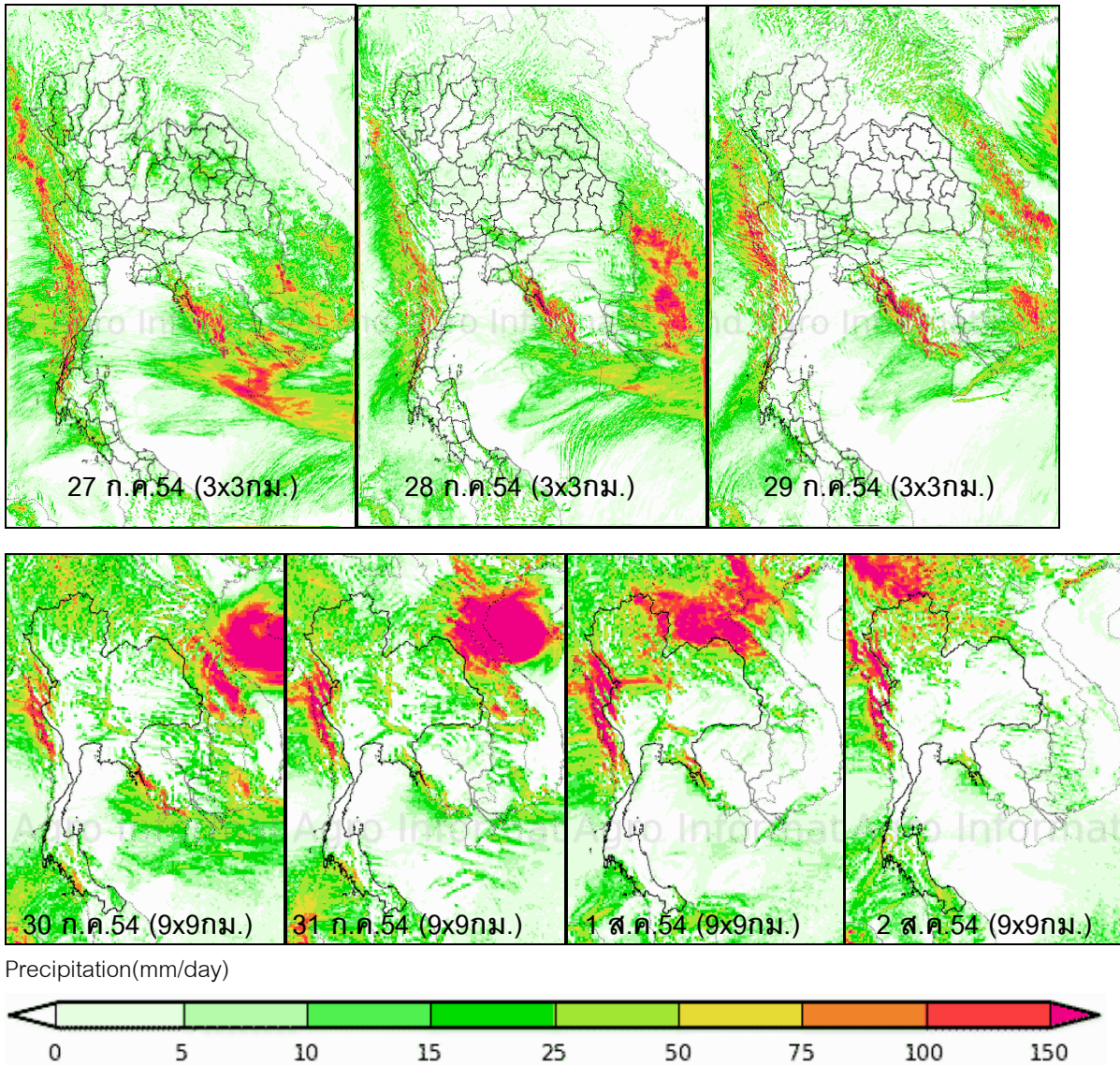
1. สัปดาห์นี้พื้นที่ตอนบนและตอนกลางของประเทศได้รับอิทธิพลจากพายุดีเปรสชัน “นกเตน” ตั้งแต่ช่วงวันที่ 31 ก.ค. ถึงวันที่ 2 ส.ค. 54 ทำให้เกิดฝนตกหนักและเกิดน้ำท่วมในหลายพื้นที่ โดยภาคเหนือมีฝนตกหนักบริเวณจังหวัดแพร่ น่าน อุตรดิตถ์ ลำปาง พะเยา เชียงใหม่ ลำพูน ตาก เชียงราย ภาคตะวันออกเฉียงเหนือมีฝนตกหนักบริเวณจังหวัดหนองคาย นครพนม อุดรธานี สกลนคร นครราชสีมา หนองบัวลำภู เลย มุกดาหาร เพชรบูรณ์ บุรีรัมย์ ภาคตะวันออกมีฝนตกหนักบริเวณจังหวัดตราดและจันทบุรี นอกจากนี้ลมมรสุมตะวันตกเฉียงใต้กำลังค่อนข้างแรงยังส่งผลทำให้เกิดฝนตกหนักด้านตะวันตกของประเทศ ตั้งแต่ภาคใต้ในพื้นที่จังหวัดระนอง กระบี่ พังงา พื้นที่ภาคกลางบริเวณจังหวัดเพชรบุรี กาญจนบุรี ตลอดจนถึงภาคเหนือบริเวณจังหวัดตาก และแม่ฮ่องสอน ส่วนกรุงเทพมหานครและปริมณฑลมีฝนมากเช่นเดียวกัน จากการตรวจวัดปริมาณฝนสะสม 7 วัน ของสถานีตรวจอากาศกรมอุตุนิยมวิทยา พบว่าปริมาณฝนสะสมสูงสุดอยู่ที่สถานีหนองคาย นครพนม และ นครพนม สกษ. โดยวัดปริมาณฝนได้ 456.1 , 357.1 และ 304.8 มิลลิเมตร ตามลำดับ
2. อุณหภูมิพื้นผิวน้ำทะเลทั้งฝั่งอ่าวไทยและฝั่งอันดามัน อยู่ที่ประมาณ 26-28 องศาเซลเซียส โดยฝั่งอ่าวไทยอุณหภูมิสูงกว่าฝั่งอันดามันเล็กน้อย ด้านความสูงของคลื่นช่วงต้นสัปดาห์ความสูงของคลื่นฝั่งอันดามันอยู่ที่ประมาณ 2-4 เมตร หลังจากนั้นได้เพิ่มขึ้นอย่างต่อเนื่อง จนถึงประมาณ 3-5 เมตร ในช่วงปลายสัปดาห์ ด้านฝั่งอ่าวไทยช่วงต้นสัปดาห์ความสูงของคลื่นอยู่ที่ประมาณ 1-2 เมตร หลังจากนั้นได้เพิ่มขึ้นเป็น 2-4 เมตร ในช่วงกลางสัปดาห์ และลดลงเหลือ 1.2 เมตร อีกครั้งในช่วงปลายสัปดาห์ โดยความสูงของคลื่นบริเวณอ่าวไทยตอนบนสูงกว่าบริเวณอ่าวไทยตอนล่าง
3. รายงานข้อมูลน้ำในเขื่อนจากกรมชลประทาน ณ วันที่ 1 ส.ค. 54 พบว่าช่วงหนึ่งสัปดาห์ที่ผ่านมา ปริมาณน้ำเก็บกักทั่วประเทศอยู่ที่ 44,946 ล้านลูกบาศก์เมตร เพิ่มขึ้นจากสัปดาห์ที่แล้ว (25 ก.ค. 54) 1,154 ล้านลูกบาศก์เมตร โดยเขื่อนภูมิพลมีปริมาณน้ำเพิ่มขึ้น 197 ล้านลูกบาศก์เมตร ทำให้ปริมาณน้ำเทียบระดับกักเก็บเพิ่มขึ้นเป็น 63% เขื่อนสิริกิติ์ปริมาณน้ำเพิ่มขึ้น 289 ล้านลูกบาศก์เมตร ทำให้ปริมาณน้ำเทียบระดับกักเก็บเพิ่มขึ้นเป็น 79% นอกจากนี้ยังมีเขื่อนที่มีปริมาณน้ำกักเก็บเพิ่มขึ้นค่อนข้างมาก ได้แก่ เขื่อนศรีนครินทร์ ที่มีปริมาณน้ำกักเก็บเพิ่มขึ้น 195 ล้านลูกบาศก์เมตร ทำให้ปริมาณน้ำเทียบระดับกักเก็บเพิ่มขึ้นเป็น 73% และเขื่อนวชิราลงกรณ มีปริมาณน้ำกักเก็บเพิ่มขึ้น 246 ล้านลูกบาศก์เมตร ทำให้ปริมาณน้ำเทียบระดับกักเก็บเพิ่มขึ้นเป็น 60% ส่วนเขื่อนที่ยังคงมีปริมาณน้ำเทียบระดับกักเก็บต่ำกว่า 40% ที่รณก. ได้แก่ อ่างเก็บน้ำเขื่อนอุบลรัตน์(32%) , จุฬารักษ์(35%) และ เขื่อนปรมาณบุรี(24%)
4. จากการตรวจวัดข้อมูลน้ำท่าจากสถานีวัดน้ำท่ากรมชลประทาน วันที่ 2 ส.ค. 54 เวลา 06.00 น. มีระดับน้ำล้นตลิ่งดังนี้

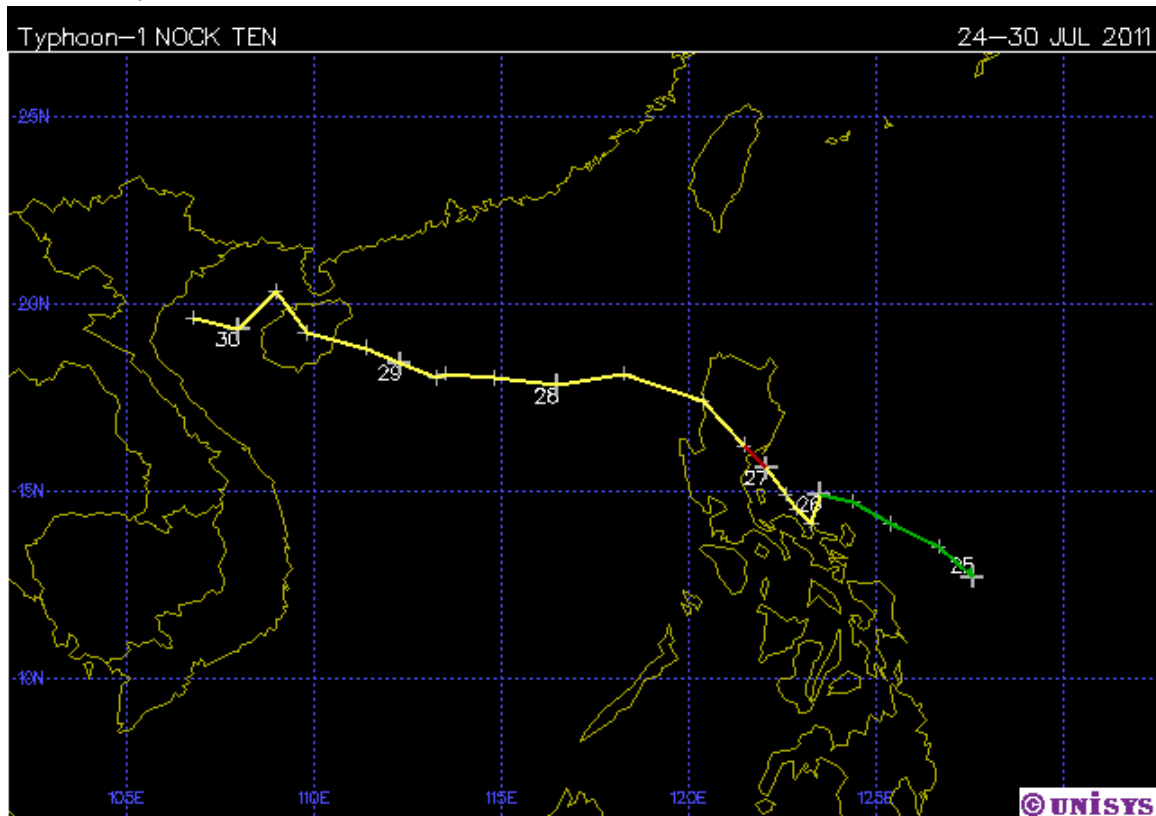
	ระดับตลิ่ง (ม.)	ระดับน้ำ (ม.)
P.5-สะพานท่าสิงห์พิทักษ์ อ.เมือง จ.ลำพูน	5.00	5.10
Y.1C-ที่สะพานบ้านน้ำไค้ง อ.เมือง จ.แพร่	8.20	10.06
Y.33-บ้านคลองตาล อ.ศรีสำโรง จ.สุโขทัย	9.56	11.10
Y.4-ที่สะพานตลาดธานี อ.เมือง จ.สุโขทัย	6.48	6.98
Y.16-บ้านบางระกำ อ.บางระกำ จ.พิษณุโลก	7.15	7.99



แผนภาพคาดการณ์ปริมาณฝนรายวันล่วงหน้า 7 วัน ความละเอียด 3x3 กิโลเมตร และ 9x9 กิโลเมตร
จากแบบจำลองสภาพอากาศ(WRF Model) คาดการณ์เมื่อวันที่ 27 กรกฎาคม 2545

จากแผนภาพคาดการณ์ปริมาณฝนสะสมรายวันล่วงหน้า 7 วัน จากแบบจำลองอากาศ WRF ที่ทำการคาดการณ์เมื่อวันที่ 27 ก.ค. 54 ผลลัพธ์ที่ได้คือ เริ่มมีฝนตกในพื้นที่ภาคเหนือตอนบนและภาคตะวันออกเฉียงเหนือตอนบนตั้งแต่วันที่ 30 ก.ค. และปริมาณฝนเพิ่มมากขึ้นจนถึงวันที่ 2 ส.ค. 54 ส่วนทางด้านตะวันตกของประเทศมีตกตลอดทั้งสัปดาห์ โดยเฉพาะช่วงวันที่ 30 ก.ค. -2 ส.ค. ซึ่งมีความสอดคล้องใกล้เคียงกับเหตุการณ์ที่เกิดขึ้นจริง หากพิจารณาเปรียบเทียบกับข้อมูลจาก ภาพเรดาร์ตรวจอากาศกรมอุตุนิยมวิทยาและแผนภาพแสดงปริมาณฝนสะสมรายวันจาก NASA





Note: Pressures are in millibars and winds are in knots where one knot is equal to 1.15 mph

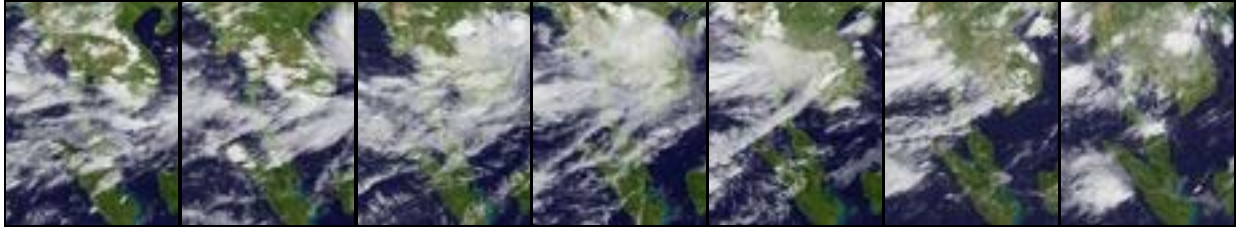
วันที่ 27 ก.ค. 54 พายุโซนร้อน นกเตน (Nock Ten) มีศูนย์กลางอยู่บริเวณเกาะลูซอน ประเทศฟิลิปปินส์ หลังจากนั้นได้เคลื่อนตัวเข้าสู่บริเวณทะเลจีนใต้ ในวันที่ 28 ก.ค. 54 โดยมีศูนย์กลางอยู่ห่างไปทางตะวันออกเฉียงเหนือของเกาะไหหลำ ประเทศจีน ประมาณ 500 กิโลเมตร หรือที่ละติจูด 18.3 องศาเหนือ ลองจิจูด 115.2 องศาตะวันออก มีความเร็วลมใกล้ศูนย์กลางประมาณ 50 นอต หรือ 90 กิโลเมตรต่อชั่วโมง และเคลื่อนตัวทางทิศตะวันตกค่อนทางเหนือเล็กน้อย ด้วยความเร็วประมาณ 10 นอต หรือ 18 กิโลเมตรต่อชั่วโมง

ต่อมาในวันที่ 29 ก.ค. พายุโซนร้อนดังกล่าวเคลื่อนตัวอยู่บริเวณทะเลจีนใต้ตอนกลาง โดยมีศูนย์กลางอยู่ห่างไปทางตะวันออกเฉียงเหนือของเกาะไหหลำ ประเทศจีน ประมาณ 100 กิโลเมตร หรือที่ละติจูด 18.4 องศาเหนือ ลองจิจูด 111.6 องศาตะวันออก มีความเร็วลมสูงสุดใกล้ศูนย์กลางประมาณ 90 กิโลเมตรต่อชั่วโมง โดยเคลื่อนตัวทางทิศตะวันตกค่อนทางเหนือเล็กน้อย ด้วยความเร็วประมาณ 18 กิโลเมตรต่อชั่วโมง

วันที่ 30 ก.ค. พายุโซนร้อน "นกเตน" เคลื่อนตัวอยู่บริเวณอ่าวตังเกี๋ย หรือที่ละติจูด 19.1 องศาเหนือ ลองจิจูด 106.5 องศาตะวันออก หรือทางตะวันออกเฉียงเหนือของจังหวัดนครพนม ประมาณ 300 กิโลเมตร มีความเร็วลมสูงสุดใกล้ศูนย์กลางประมาณ 90 กิโลเมตรต่อชั่วโมง และเคลื่อนตัวทางทิศตะวันตกค่อนทางใต้ ด้วยความเร็วประมาณ 18 กิโลเมตรต่อชั่วโมง ใน

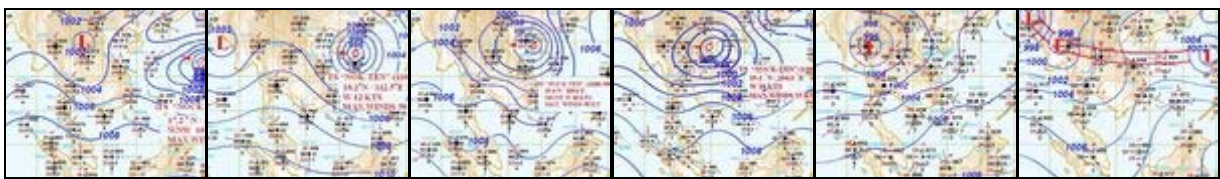
วันที่ 31 ก.ค. พายุโซนร้อน "นกเตน" ได้อ่อนกำลังลงเป็นพายุดีเปรสชัน และเคลื่อนตัวเข้าสู่ประเทศไทยบริเวณจังหวัดน่าน และอ่อนกำลังลงเป็นหย่อมความกดอากาศต่ำกำลังแรงในวันเดียวกัน

ภาพถ่ายดาวเทียม GOES-9



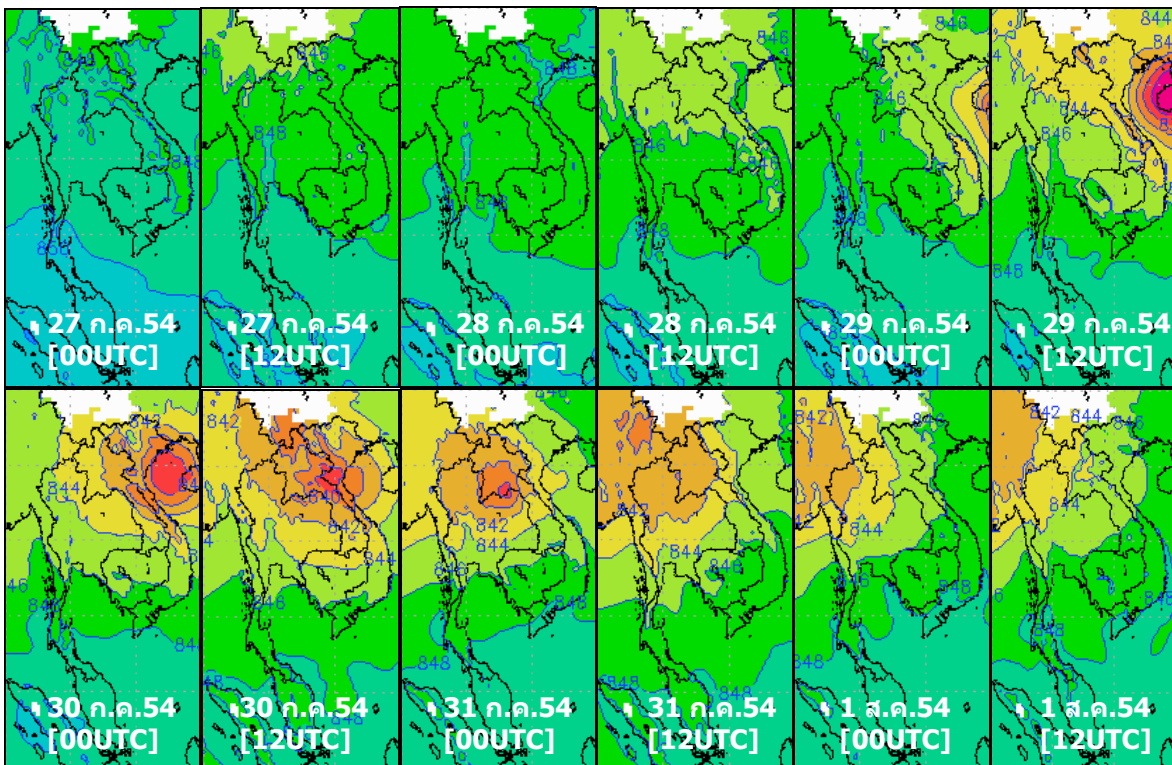
จากภาพถ่ายดาวเทียม GOES-9 พบว่ามีกลุ่มเมฆค่อนข้างหนาปกคลุมบริเวณภาคเหนือ ภาคตะวันออกเฉียงเหนือ ภาคกลาง และภาคตะวันออก อันเป็นผลมาจากอิทธิพลของพายุดีเปรสชัน “นกเตน” ทำให้เกิดฝนตกหนักและเกิดน้ำท่วมในหลายพื้นที่ของภาคเหนือและภาคตะวันออกเฉียงเหนือ

แผนที่อากาศ (27 ก.ค. – 1 ส.ค. 54)

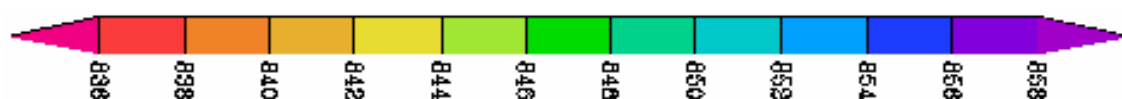


จากภาพแผนที่อากาศพบว่า พายุดีเปรสชัน “นกเตน” ได้เคลื่อนตัวเข้าสู่ประเทศไทยบริเวณจังหวัดน่าน ในวันที่ 31 ก.ค. หลังจากนั้นได้สลายตัวเป็นหย่อมความกดอากาศต่ำกำลังแรง ปกคลุมบริเวณภาคเหนือและภาคตะวันออกเฉียงเหนือ จนถึงปลายสัปดาห์ ส่วนลมมรสุมตะวันตกเฉียงใต้ที่พัดปกคลุมทะเลอันดามัน ประเทศไทย และอ่าวไทย มีกำลังแรงตลอดทั้งสัปดาห์

แผนที่อากาศที่ระดับ 1.5 กิโลเมตร เหนือระดับน้ำทะเล จากแบบจำลองสภาพอากาศ WRF

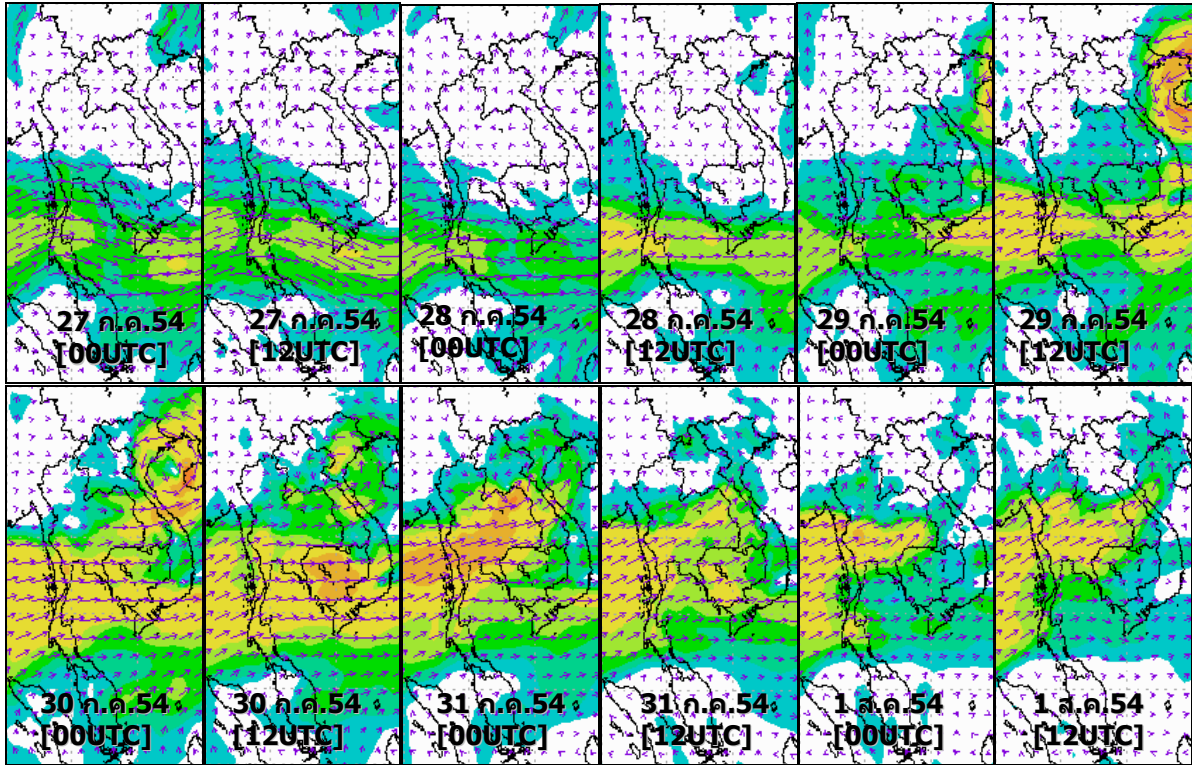


hPa



จากแผนที่อากาศระดับ 1.5 กิโลเมตร เหนือระดับน้ำทะเล พบว่าตั้งแต่วันที่ 29 ก.ค. เริ่มมีหย่อมความกดอากาศต่ำกำลังแรงปกคลุมบริเวณภาคเหนือและภาคตะวันออกเฉียงเหนือ และขยายปกคลุมพื้นที่เพิ่มมากขึ้นอย่างต่อเนื่อง โดยเฉพาะวันที่ 31 ก.ค. ที่หย่อมความกดอากาศต่ำมีกำลังแรงสูงสุด โดยมีค่าอยู่ระหว่าง 836-840 hPa ปกคลุมบริเวณภาคตะวันออกเฉียงเหนือตอนบน และภาคเหนือฝั่งตะวันออก หลังจากวันที่ 31 ก.ค. หย่อมความกดอากาศต่ำเริ่มอ่อนกำลังลง

แผนที่ความเร็วลม 1.5 กิโลเมตร เหนือระดับน้ำทะเล จากแบบจำลองสภาพอากาศ WRF



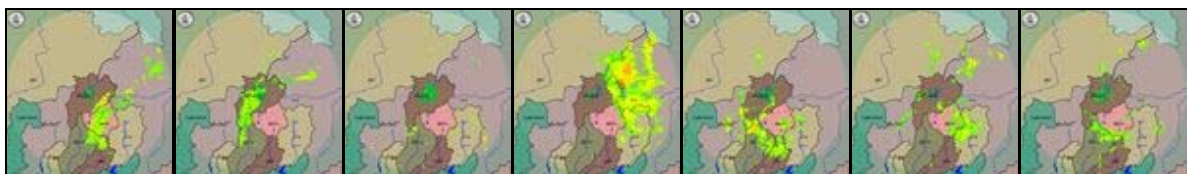
Km/hr



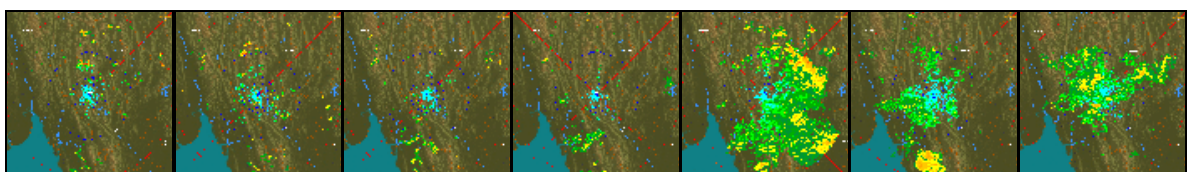
จากแผนที่ความเร็วลม 1.5 กิโลเมตร เหนือระดับน้ำทะเล พบว่า ช่วงวันที่ 29 ก.ค. - 1 ส.ค. มรสุมตะวันตกเฉียงใต้ที่พัดผ่านทะเลอันดามัน ประเทศไทย และอ่าวไทย มีกำลังค่อนข้างแรง โดยเฉพาะวันที่ 31 ก.ค. ที่มีความเร็วลมอยู่ในช่วง 80-120 กิโลเมตรต่อชั่วโมง พัดผ่านภาคใต้ตอนบน ด้านตะวันตกของประเทศ ภาคกลาง ภาคตะวันออก และภาคตะวันออกเฉียงเหนือ หลังจากนั้นมรสุมเริ่มอ่อนกำลังลงเล็กน้อย

ภาพเรดาร์กรมอุตุนิยมวิทยาและสำนักงานฝนหลวง (27 ก.ค. - 2 ส.ค.54)

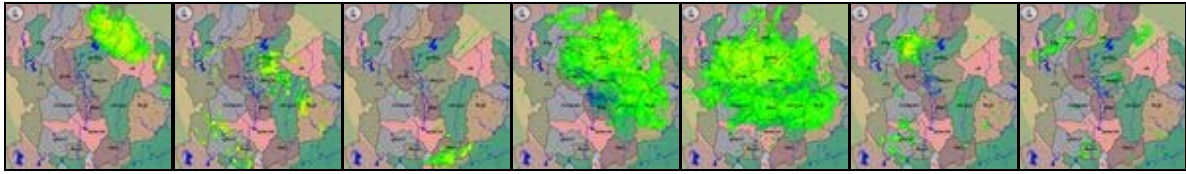
เชิงราย



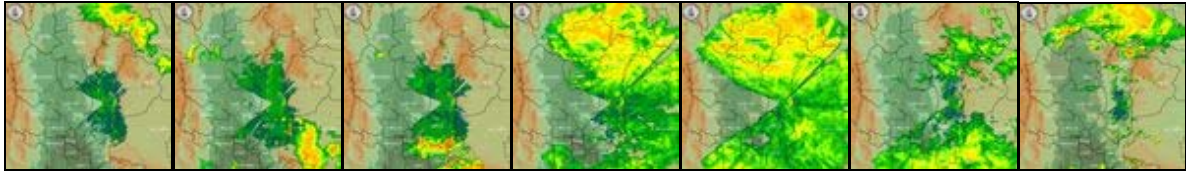
อมก้อย



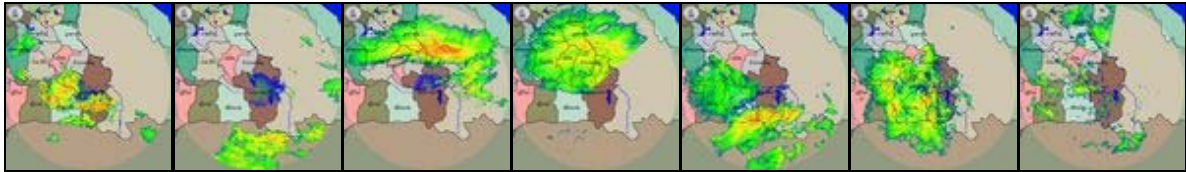
พิกษณโลก



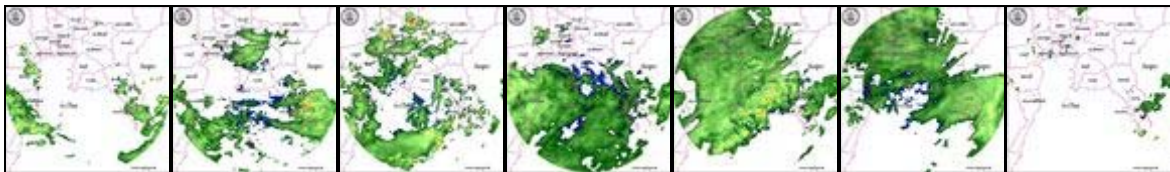
เพชรรูปรณ์



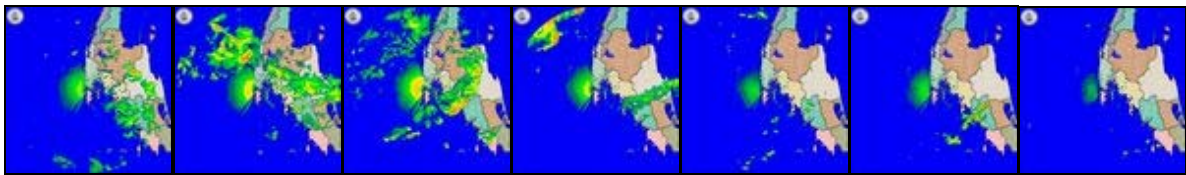
อุบลราชธานี



ระยอง



ภูเก็ต

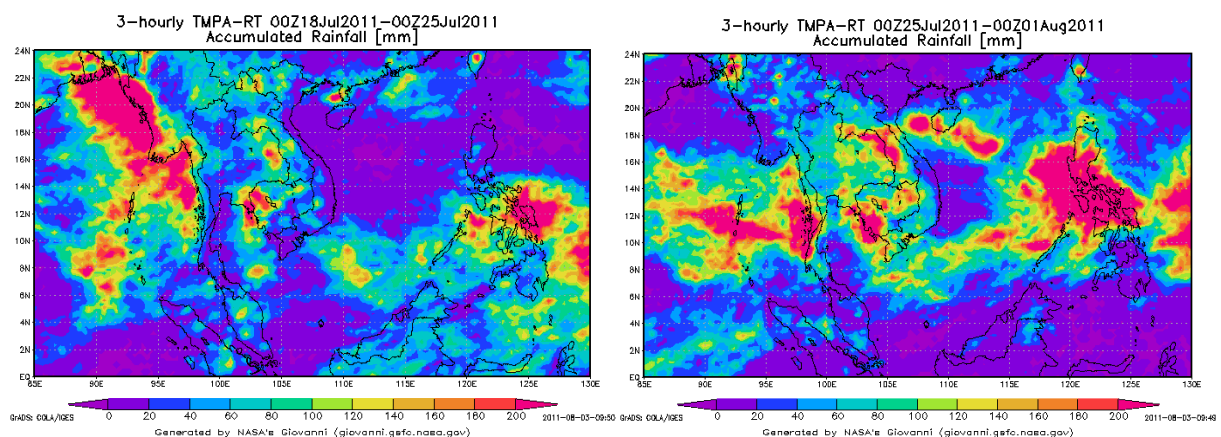


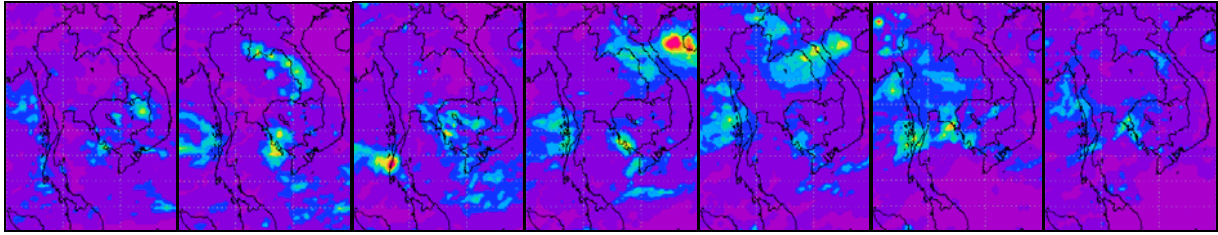
สงขลา



จากภาพเรดาร์ตรวจอากาศกรมอุตุนิยมวิทยา พบว่าภาคเหนือและภาคตะวันออกเฉียงเหนือมีฝนตกตลอดทั้งสัปดาห์ โดยมีฝนมากในช่วงกลางสัปดาห์ ภาคกลางมีฝนมากในช่วงกลางสัปดาห์ ส่วนภาคใต้มีฝนมากในช่วงต้นสัปดาห์

แผนภาพแสดงปริมาณฝนสะสม (26 ก.ค. - 1 ส.ค. 54)

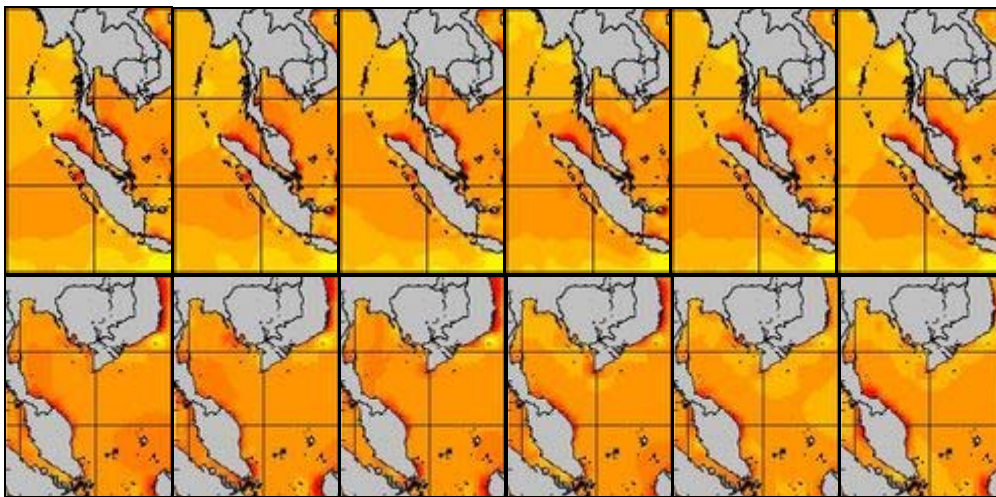




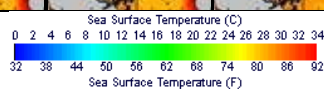
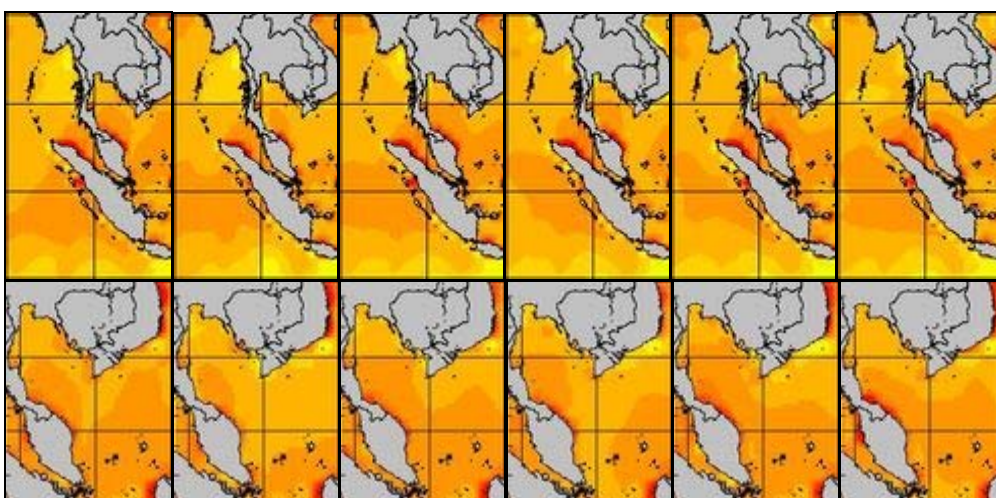
จากแผนภาพแสดงปริมาณฝนสะสมพบว่าสัปดาห์นี้มีกลุ่มฝนกระจุกตัวกันเพิ่มขึ้นจากสัปดาห์ที่แล้วค่อนข้างมาก โดยมีกลุ่มฝนกระจุกตัวบริเวณภาคเหนือ ภาคตะวันออกเฉียงเหนือ ภาคตะวันออก และภาคใต้ฝั่งตะวันตก อันเป็นผลมาจากการได้รับอิทธิพลจากพายุดีเปรสชัน “นกเตน” และ ลมมรสุมตะวันตกเฉียงใต้มีกำลังค่อนข้างแรง

แผนภาพแสดงอุณหภูมิพื้นผิวน้ำทะเล (27 ก.ค. – 1 ส.ค. 54)

สัปดาห์ก่อนหน้า



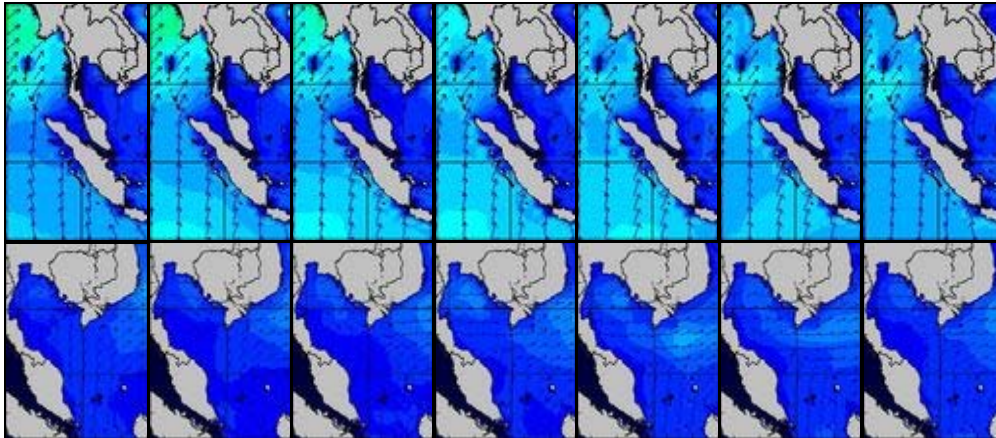
สัปดาห์นี้



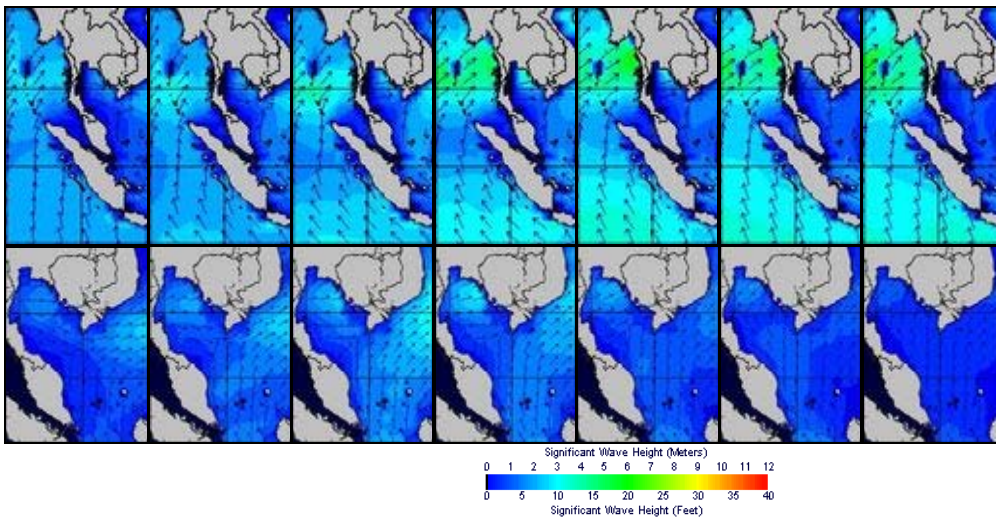
แผนภาพแสดงอุณหภูมิพื้นผิวน้ำทะเลฝั่งอ่าวไทยและฝั่งอันดามันช่วงวันที่ 27 ก.ค. – 1 ส.ค. พบว่า อุณหภูมิทั้งสองฝั่งอยู่ที่ประมาณ 26-28 องศาเซลเซียส โดยฝั่งอ่าวไทยอุณหภูมิสูงกว่าฝั่งอันดามันเล็กน้อย

แผนภาพแสดงความสูงของคลื่น (27 ก.ค. – 2 ส.ค. 54)

สัปดาห์ก่อนหน้า



สัปดาห์นี้



แผนภาพแสดงความสูงของคลื่นบริเวณฝั่งอ่าวไทยและฝั่งอันดามัน พบว่าช่วงต้นสัปดาห์ความสูงของคลื่นฝั่งอันดามันอยู่ที่ประมาณ 2-4 เมตร หลังจากนั้นได้เพิ่มขึ้นอย่างต่อเนื่อง จนถึงประมาณ 3-5 เมตร ในช่วงปลายสัปดาห์ ด้านฝั่งอ่าวไทยช่วงต้นสัปดาห์ความสูงของคลื่นอยู่ที่ประมาณ 1-2 เมตร หลังจากนั้นได้เพิ่มขึ้นเป็น 2-4 เมตร ในช่วงกลางสัปดาห์ และลดลงเหลือ 1.2 เมตร อีกครั้งในช่วงปลายสัปดาห์ โดยความสูงของคลื่นบริเวณอ่าวไทยตอนบนสูงกว่าบริเวณอ่าวไทยตอนล่าง

ข้อมูลปริมาณฝน

สัปดาห์นี้พื้นที่ตอนบนและตอนกลางของประเทศได้รับอิทธิพลจากพายุดีเปรสชัน “นกเตน” ตั้งแต่ช่วงวันที่ 31 ก.ค. – 2 ส.ค. 54 ทำให้เกิดฝนตกหนักและเกิดน้ำท่วมในหลายพื้นที่ โดยภาคเหนือมีฝนตกหนักบริเวณจังหวัดแพร่ น่าน อุตรดิตถ์ ลำปาง พะเยา เชียงใหม่ ลำพูน ตาก เชียงราย ภาคตะวันออกเฉียงเหนือมีฝนตกหนักบริเวณจังหวัดหนองคาย นครพนม อุดรธานี สกลนคร นครราชสีมาหนองบัวลำภู เลย มุกดาหาร เพชรบูรณ์ บุรีรัมย์ ภาคตะวันออก มีฝนตกหนักบริเวณจังหวัดตราดและจันทบุรี นอกจากนี้ลมมรสุมตะวันตกเฉียงใต้กำลังค่อนข้างแรงยังส่งผลทำให้เกิดฝนตกหนักด้านตะวันตกของประเทศ ตั้งแต่ภาคใต้ในพื้นที่จังหวัดระนอง กระบี่ พังงา พื้นที่ภาคกลางบริเวณจังหวัดเพชรบุรี กาญจนบุรี ตลอดจนถึงภาคเหนือบริเวณจังหวัดตาก และแม่ฮ่องสอน ส่วนกรุงเทพมหานครและปริมณฑลมีฝนมากเช่นเดียวกัน จากการตรวจวัดปริมาณฝนสะสม 7 วัน ของสถานีตรวจอากาศกรมอุตุนิยมวิทยาพบว่าปริมาณฝนสะสมสูงสุดอยู่ที่สถานีหนองคาย นครพนม และ นครพนม สกษ. โดยวัดปริมาณฝนได้ 456.1 , 357.1 และ 304.8 มิลลิเมตร ตามลำดับ

สถานี	ปริมาณฝนสะสมตั้งแต่ต้นปี(มม.)		เพิ่มขึ้น(มม.)
	25/7/2554	1/8/2554	
หนองคาย	847.3	1,303.4	456.1
นครพนม	1,205.2	1,562.3	357.1
นครพนม สกษ.	1,020.3	1,325.1	304.8
ตราด	2,430.1	2,728.8	298.7
แพร่	762.5	984.7	222.2
น่าน	1,102.0	1,311.0	209.0
อุดรธานี	666.2	868.6	202.4
ทองผาภูมิ	1,130.5	1,309.4	178.9
ระนอง	2,234.8	2,413.5	178.7
สกลนคร สกษ.	982.6	1,158.8	176.2
น่าน สกษ.	1,132.7	1,296.3	163.6
สกลนคร	891.2	1,042.3	151.1
อุดรดิษฐ์	904.1	1,054.3	150.2
นครราชสีมา	548.7	698.7	150.0
พิจิตร สกษ.	1,508.3	1,657.4	149.1
แม่ฮ่องสอน	850.5	980.2	129.7
หนองบัวลำภู	793.1	921.6	128.5
ลำปาง	916.2	1,040.6	124.4
กรุงเทพมหานคร	1,255.5	1,379.1	123.6
ลำปาง สกษ.	925.4	1,048.5	123.1
เลย	757.6	880.4	122.8
จันทบุรี	1,506.7	1,627.3	120.6
พะเยา	820.5	935.9	115.4
เชียงใหม่	774.9	887.9	113.0
เกาะลันตา	842.9	955.2	112.3
ลำพูน	904.2	1,016.5	112.3
มุกดาหาร	847.7	950.6	102.9
ดอยอ่างขาง	1,087.2	1,188.4	101.2
ตะกั่วป่า	2,079.6	2,175.7	96.1
กรุงเทพฯ ท่าเรือคลองเตย	1,154.5	1,249.7	95.2
อุ้มผาง	1,094.1	1,188.9	94.8
กรุงเทพฯ บางนา สกษ.	1,092.2	1,186.9	94.7
เลย สกษ.	628.1	721.0	92.9
โชคชัย	371.8	462.3	90.5
เพชรบูรณ์	849.9	937.2	87.3



สถานี	ปริมาณฝนสะสมตั้งแต่ต้นปี(มม.)		เพิ่มขึ้น(มม.)
	25/7/2554	1/8/2554	
ปราจีนบุรี	1,101.0	1,187.4	86.4
เพชรบุรี	448.9	532.9	84.0
เชียงใหม่	1,045.2	1,125.0	79.8
บุรีรัมย์	786.3	863.5	77.2
เถิน	757.7	832.9	75.2
เชียงใหม่ สกษ.	747.7	820.9	73.2
ตาก	725.0	795.1	70.1
มหาสารคาม	674.6	744.2	69.6
ดอยมูเซอ สกษ.	1,353.3	1,421.8	68.5
ท่าวังผา	1,081.6	1,148.4	66.8
สนามบินดอนเมือง	1,155.7	1,221.9	66.2
สุรินทร์	898.5	964.1	65.6
ห้วยโป่ง สกษ.	1,036.9	1,101.8	64.9
ท่าตูม	603.6	667.9	64.3
ขอนแก่น	542.9	606.3	63.4
หล่มสัก	459.8	522.2	62.4
ฉะเชิงเทรา	870.4	932.5	62.1
ประจวบคีรีขันธ์	576.3	638.1	61.8
แม่สอด	1,168.4	1,229.9	61.5
ราชบุรี	377.5	439.0	61.5
พิจิตร สกษ.	990.7	1,049.1	58.4
สมุทรปราการ สกษ.	902.1	959.1	57.0
ชลบุรี	653.0	710.0	57.0
สุรินทร์ สกษ.	764.4	820.6	56.2
นางรอง	644.9	699.1	54.2
ฉวาง	1,281.3	1,335.4	54.1
ทุ่งช้าง	1,284.1	1,338.1	54.0
ลพบุรี	556.8	609.6	52.8
สตูล	1,089.9	1,140.3	50.4
สนามบินสุวรรณภูมิ	696.0	746.3	50.3



ข้อมูลปริมาณน้ำในอ่างเก็บน้ำ

รายงานข้อมูลน้ำในเขื่อนจากกรมชลประทาน ณ วันที่ 1 ส.ค. 54 พบว่า ในช่วงหนึ่งสัปดาห์ที่ผ่านมา ปริมาณน้ำเก็บกักทั่วประเทศอยู่ที่ 44,946 ล้านลูกบาศก์เมตร ซึ่งเพิ่มขึ้นจากสัปดาห์ที่แล้ว (25 ก.ค. 54) 1,154 ล้านลูกบาศก์เมตร โดยเขื่อนภูมิพลมีปริมาณน้ำเพิ่มขึ้น 197 ล้านลูกบาศก์เมตร ทำให้มีปริมาณน้ำเทียบระดับกักเก็บอยู่ที่ 63% เขื่อนสิริกิติ์ปริมาณน้ำเพิ่มขึ้น 289 ล้านลูกบาศก์เมตร ทำให้ปริมาณน้ำเทียบระดับกักเก็บอยู่ที่ 79% นอกจากนี้ยังมีเขื่อนที่มีปริมาณน้ำกักเก็บเพิ่มขึ้นค่อนข้างมาก ได้แก่ เขื่อนศรีนครินทร์ ที่มีปริมาณน้ำกักเก็บเพิ่มขึ้น 195 ล้านลูกบาศก์เมตร ทำให้ปริมาณน้ำเทียบระดับกักเก็บเพิ่มขึ้นเป็น 73% และเขื่อนวชิราลงกรณ ที่มีปริมาณน้ำกักเก็บเพิ่มขึ้น 246 ล้านลูกบาศก์เมตร ทำให้ปริมาณน้ำเทียบระดับกักเก็บเพิ่มขึ้นเป็น 60% ส่วนเขื่อนที่ยังคงมีปริมาณน้ำเทียบระดับกักเก็บต่ำกว่า 40% ที่รณก. ได้แก่ อ่างเก็บน้ำเขื่อนอุบลรัตน์(32%) , จุฬารามณ์(35%) และ เขื่อนปรางมนูรี(24%)

อ่างเก็บน้ำ	25/7/2554		1/8/2554		เพิ่มขึ้น/ลดลง	
	ปริมาตรน้ำ (ล้าน ม.3)	% เทียบ รณก.	ปริมาตรน้ำ (ล้าน ม.3)	% เทียบ รณก.	ปริมาตรน้ำ (ล้าน ม.3)	% เทียบ รณก.
ภาคเหนือ						
ภูมิพล (2)	8,325	62	8,522	63	197	1.46
สิริกิติ์ (2)	7,204	76	7,493	79	289	3.04
แม่จัด	123	46	111	42	-12	-4.53
กัวลม	59	53	67	60	8	7.14
แม่กวาง	148	56	153	58	5	1.90
กัวคองหมา	112	66	115	68	3	1.76
แควน้อย	418	45	474	50	56	7.64
รวมภาคเหนือ	16,389	66	16,935	69	546	2.31
ภาคตะวันออกเฉียงเหนือ						
ลำปาว	557	39	630	44	73	5.10
ลำตะคอง	215	68	212	68	-3	-0.96
ลำพระเพลิง	64	58	61	55	-3	-2.73
น้ำอูน	233	45	263	51	30	5.77
อุบลรัตน์ (2)	785	32	787	32	2	0.09
สิรินธร (2)	941	48	987	50	46	2.34
จุฬารามณ์ (2)	58	35	57	35	-1	-0.61
ห้วยหลวง	34	29	47	40	13	11.02
น้ำพุง (2)	68	48	71	50	3	1.82
ลำแจะ	166	60	180	65	14	5.09
รวมภาคตะวันออกเฉียงเหนือ	3,261	42	3,438	44	177	2.33
ภาคกลาง						
ป่าสักฯ	341	43	270	34	-71	-7.40
กระเสียว	172	72	167	70	-5	-2.08
ทับเสลา	63	39	65	41	2	1.25



อ่างเก็บน้ำ	25/7/2554		1/8/2554		เพิ่มขึ้น/ลดลง	
	ปริมาณน้ำ (ล้าน ม.3)	% เทียบ รณก.	ปริมาณน้ำ (ล้าน ม.3)	% เทียบ รณก.	ปริมาณน้ำ (ล้าน ม.3)	% เทียบ รณก.
รวมภาคกลาง	576	42	502	37	-74	-5.44
ภาคตะวันตก						
ศรีนครินทร์ (2)	12,721	72	12,916	73	195	1.10
วชิราลงกรณ (2)	5,066	57	5,312	60	246	2.78
รวมภาคตะวันตก	17,787	67	18,228	69	441	1.66
ภาคตะวันออก						
บางพระ	66	56	64	55	-2	-1.71
หนองปลาไหล	123	75	122	75	-1	-0.61
คลองสี่ยัด	182	43	183	44	1	0.24
คลองท่าด่าน	172	77	164	73	-8	-3.57
ประแสร์	139	56	139	56	0	0.00
รวมภาคตะวันออก	682	58	672	57	-10	-0.85
ภาคใต้						
แก่งกระจาน	318	45	345	49	27	3.80
ปราณบุรี	69	20	84	24	15	4.32
รัชชประภา (2)	4,031	71	4,084	72	53	0.94
บางยาง (2)	679	47	658	45	-21	-1.44
รวมภาคใต้	5,097	63	5,171	63	74	0.91
รวมทั้งประเทศ	43,792	63	44,946	64	1,154	1.68

เปรียบเทียบข้อมูลปริมาณน้ำ ปี 2553 และปี 2554

หน่วย : ล้าน ลบ.ม.

อ่างเก็บน้ำขนาดใหญ่		26-1 ส.ค.54	1 ม.ค.- 1 ส.ค. 54	1 ม.ค.- 1 ส.ค. 53	เปรียบเทียบปี 54 กับ ปี 53
ภูมิพล	ไหลเข้าสะสม	236	3,353	265	3,088
	กักเก็บ 1 ส.ค.	8,522	8,522	4,014	4,508
	ระบายสะสม	35	2,818	4,210	-1,392
สิริกิติ์	ไหลเข้าสะสม	474	4,200	1,296	2,904
	กักเก็บ 1 ส.ค.	7,493	7,493	3,585	3,908
	ระบายสะสม	180	3,946	2,949	997
แม่จัดสมบูรณโฆล	ไหลเข้าสะสม	5	112	43	69
	กักเก็บ 1 ส.ค.	111	111	68	43
	ระบายสะสม	17	255	81	174
กิ่วลม	ไหลเข้าสะสม	39	482	133	349
	กักเก็บ 1 ส.ค.	67	67	36	31



อ่างเก็บน้ำขนาดใหญ่		26-1 ส.ค.54	1 ม.ค.- 1 ส.ค. 54	1 ม.ค.- 1 ส.ค. 53	เปรียบเทียบปี 54 กับ ปี 53
	ระบายสะสม	31	516	179	337
แม่กวง	ไหลเข้าสะสม	11	103	23	80
	กักเก็บ 1 ส.ค.	153	153	29	124
	ระบายสะสม	5	100	67	33
ก๊วยคอง	ไหลเข้าสะสม	18	152	15	137
	กักเก็บ 1 ส.ค.	115	115	40	75
	ระบายสะสม	15	198	85	113
แควน้อย	ไหลเข้าสะสม	87	828	244	584
	กักเก็บ 1 ส.ค.	474	474	181	293
	ระบายสะสม	30	1,061	665	396
ลำปาว	ไหลเข้าสะสม	146	628	208	420
	กักเก็บ 1 ส.ค.	630	630	327	303
	ระบายสะสม	73	1,102	943	159
ลำตะคอง	ไหลเข้าสะสม	10	172	57	115
	กักเก็บ 1 ส.ค.	212	212	89	123
	ระบายสะสม	12	213	115	98
ลำพระเพลิง	ไหลเข้าสะสม	5	63	22	41
	กักเก็บ 1 ส.ค.	61	61	49	12
	ระบายสะสม	8	101	26	75
น้ำอูน	ไหลเข้าสะสม	32	136	17	119
	กักเก็บ 1 ส.ค.	263	263	128	135
	ระบายสะสม	2	145	73	72
อุบลรัตน์	ไหลเข้าสะสม	84	791	284	507
	กักเก็บ 1 ส.ค.	787	787	681	106
	ระบายสะสม	74	1,675	612	1,063
สิรินธร	ไหลเข้าสะสม	51	423	205	218
	กักเก็บ 1 ส.ค.	987	987	900	87
	ระบายสะสม	0	497	454	43
จุฬารัตน์	ไหลเข้าสะสม	3	74	32	42
	กักเก็บ 1 ส.ค.	57	57	62	-5
	ระบายสะสม	3	152	76	75
ห้วยหลวง	ไหลเข้าสะสม	17	40	9	30
	กักเก็บ 1 ส.ค.	47	47	24	23
	ระบายสะสม	3	79	27	52
ลำนางรอง	ไหลเข้าสะสม	0	14	6	8
	กักเก็บ 1 ส.ค.	62	62	38	24



อ่างเก็บน้ำขนาดใหญ่		26-1 ส.ค.54	1 ม.ค.- 1 ส.ค. 54	1 ม.ค.- 1 ส.ค. 53	เปรียบเทียบปี 54 กับ ปี 53
	ระบายสะสม	3	17	13	4
มูลบน	ไหลเข้าสะสม	5	17	8	10
	กักเก็บ 1 ส.ค.	71	71	35	36
	ระบายสะสม	2	52	48	4
น้ำพุ	ไหลเข้าสะสม	11	59	35	24
	กักเก็บ 1 ส.ค.	81	81	71	10
	ระบายสะสม	4	72	13	59
ลำแซะ	ไหลเข้าสะสม	15	62	33	29
	กักเก็บ 1 ส.ค.	180	180	114	66
	ระบายสะสม	9	115	111	4
ป่าสัก	ไหลเข้าสะสม	136	938	127	811
	กักเก็บ 1 ส.ค.	270	270	69	201
	ระบายสะสม	214	1,308	711	597
กระเสียว	ไหลเข้าสะสม	9	230	96	134
	กักเก็บ 1 ส.ค.	167	167	98	69
	ระบายสะสม	14	264	169	94
ทับเสลา	ไหลเข้าสะสม	1	39	11	29
	กักเก็บ 1 ส.ค.	65	65	32	33
	ระบายสะสม	0	69	45	24
ศรีนครินทร์	ไหลเข้าสะสม	235	2,158	716	1,443
	กักเก็บ 1 ส.ค.	12,916	12,916	12,916	0
	ระบายสะสม	42	3,162	3,258	-96
วชิราลงกรณ	ไหลเข้าสะสม	348	2,713	485	2,228
	กักเก็บ 1 ส.ค.	5,312	5,312	3,441	1,871
	ระบายสะสม	98	1,818	3,676	-1,858
บางพระ	ไหลเข้าสะสม	0	11	11	0
	กักเก็บ 1 ส.ค.	64	64	45	19
	ระบายสะสม	1	24	26	-2
หนองปลาไหล	ไหลเข้าสะสม	2	96	58	38
	กักเก็บ 1 ส.ค.	122	122	128	-6
	ระบายสะสม	3	132	106	27
คลองสี่อีด	ไหลเข้าสะสม	1	37	46	-10
	กักเก็บ 1 ส.ค.	183	183	105	78
	ระบายสะสม	0	170	165	4
คลองท่าด่าน	ไหลเข้าสะสม	41	298	60	238
	กักเก็บ 1 ส.ค.	164	164	48	116



อ่างเก็บน้ำขนาดใหญ่		26-1 ส.ค.54	1 ม.ค.- 1 ส.ค. 54	1 ม.ค.- 1 ส.ค. 53	เปรียบเทียบปี 54 กับ ปี 53
ประแสร์	ระบายสะสม	48	337	181	156
	ไหลเข้าสะสม	3	61	68	-7
	กักเก็บ 1 ส.ค.	139	139	144	-5
แก่งกระจาน	ระบายสะสม	1	106	103	3
	ไหลเข้าสะสม	44	320	223	98
	กักเก็บ 1 ส.ค.	345	345	213	132
ปราณบุรี	ระบายสะสม	19	227	400	-174
	ไหลเข้าสะสม	19	112	48	64
	กักเก็บ 1 ส.ค.	84	84	92	-8
ราชประภา	ระบายสะสม	4	115	241	-126
	ไหลเข้าสะสม	144	1,570	758	811
	กักเก็บ 1 ส.ค.	4,084	4,084	3,389	695
บางหลวง	ระบายสะสม	88	1,359	2,048	-689
	ไหลเข้าสะสม	14	938	506	433
	กักเก็บ 1 ส.ค.	658	658	647	11
	ระบายสะสม	33	1,460	1,010	450

ข้อมูลน้ำท่า

จากการตรวจวัดข้อมูลน้ำท่าจากสถานีวัดน้ำท่ากรมชลประทาน ระหว่างวันที่ 20-26 ก.ค. 54 ตรวจวัดระดับน้ำ ณ เวลา 06.00 น. รายงานสถานีที่มีปริมาณน้ำล้นตลิ่ง รายละเอียดตามตารางด้านล่าง

สถานี	ระดับตลิ่ง	ระดับน้ำ(เมตร)						
		27/7/54	28/7/54	29/7/54	30/7/54	31/7/54	1/8/54	2/8/54
P.5-สะพานท่าสิงห์พิทักษ์ อ.เมือง จ.ลำพูน	5	3.05	2.97	2.9	2.9	2.83	3.1	5.1
P.1-ที่สะพานนวรรัฐ อ.เมือง จ.เชียงใหม่	3.7	1.9	1.77	1.74	1.72	1.74	2.35	3.67
Y.1C-ที่สะพานบ้านน้ำโค้ง อ.เมือง จ.แพร่	8.2	2.53	1.95	1.95	2.08	2.05	9.18	10.06
Y.33-บ้านคลองตาล อ.ศรีสาโรจ จ.สุโขทัย	9.56	5.73	6.2	5.62	4.69	4.34	4.85	11.1
Y.4-ที่สะพานตลาดธานี อ.เมือง จ.สุโขทัย	6.48	4.64	4.86	4.68	4.04	3.67	3.83	6.98
Y.16-บ้านบางระกำ อ.บางระกำ จ.พิษณุโลก	7.15	8.02	8.02	8.04	8.04	8.05	8.00	7.99



จากการตรวจวัดข้อมูลน้ำท่าจากสถานีวัดน้ำท่ากรมชลประทาน ณ วันที่ 1 ส.ค. 54 เวลา 06.00 น. รายงานสถานีที่มีระดับน้ำอยู่ในเกณฑ์น้อยวิกฤติ รายละเอียดดังตารางด้านล่าง

แม่น้ำ	สถานีสำรวจปริมาณน้ำท่า	สถิติข้อมูลสถานี		น้ำท่าเวลา 06.00 น. วันที่ 1 ส.ค. 54		%ความจุ ลำน้ำ	ปริมาณ น้ำ เทียบกับ เมื่อวาน (ม.)
		ตลิ่ง (ม.)	ความจุ (ล้าน ลบ. ม.)	ระดับ น้ำท่า (ม.)	ปริมาณ น้ำท่า(ม.)		
ค.หินลาด	บ้านโป่งน้ำร้อน (Z.21) อ.มะขาม จ.จันทบุรี	7.49	263	2.62	1.00	0.38	0.78
คลองโพธิ์	บ้านบ้านชำซ้อ (Z.18) อ.กิ่งอ.เขาชะเมา จ.ระยอง	6	74.4	1.56	2.30	3.09	0.06
จันทบุรี	สะพานวัดจันทร์ () อ.เมือง จ.จันทบุรี	3.73	548	1.54	202.40	37	0.05
ประแสร์	บ้านเขาจิก (Z.11) อ.แกลง จ.ระยอง	7.27	160	2.3	10.60	6.64	0.03
แม่กวัง	บ้านโป่ง (Z.21) อ.สันกำแพง จ.จันทบุรี	7.49	263	2.62	1.00	0.38	1.17
แม่น้ำชี	บ้านกุดกว้าง (E.16A) อ.เมือง จ.ขอนแก่น	9.3	559	3.16	0.00		1.17
แม่น้ำชี	บ้านกุดกว้าง (E.16A) อ.เมือง จ.ขอนแก่น	9.3	559	3.16	0.00		1.17
ค.นาทม	บ้านลำ (X.170) อ.กิ่งอ.ศรีนครินทร์ จ.พัทลุง	27.38	1123	20.34	1.00	0.1	1.17
คลองท่าแค	บ้านท่าแค (X.68) อ.เมือง จ.พัทลุง	15.08	45	12.97	3.30	7.3	1.17
อุตะภา	บ้านบางศาลา (X.90) อ.คลองหอยโข่ง จ.สงขลา	7.18	281	2.58	16.60	5.9	1.17
อุตะภา	บ้านหาดใหญ่ใน (X.44) อ.หาดใหญ่ จ.สงขลา	7.4	508	0.03	5.90	1.2	1.17
ห้วยโสมง	บ้านแก่งดินสอ (Kgt.15A) อ.นาดี จ.ปราจีนบุรี	9.07	776	3.97	74.20	9.57	-0.06
โขง	(Kgt.15A) อ.เสี้ยมคาน จ.ปราจีนบุรี	9.07	776	3.97	74.20	9.57	-0.06
ทา	บ้านป่าซาง (P.87) อ.ป่าซาง จ.ลำพูน	4.1	120	3.5	97.00		2.85
ลี้	บ้านฮีไฮด์ (P.76) อ.ลี้ จ.ลำพูน	5.4	320	1.36	16.00	5	0.39
แม่ว่าง	บ้านพันตน (P.84) อ.แม่ว่าง จ.เชียงใหม่	4	60	0.69	1.50	2.5	0.46
	(P.84) จ.เชียงใหม่	4	60	0.69	1.50	2.5	3.00
ค.บางใหญ่	ร.ร.สตรีภูเก็ต (X.191) อ.เมือง จ.ภูเก็ต	4.91	57	1.52	0.50	0.84	-1.43
ค.บางใหญ่	บ้านเกิดไฮ้ (X.190A) อ.กระทุ่ม จ.ภูเก็ต	17.13	35	14.45	0.20	0.54	-1.43
ค.ปะเหลียน	บ้านย่านตาขาว (X.236) อ.ย่านตาขาว จ.ตรัง	4.6	251	0.7	20.50	8.17	-1.43
ค.หาดส้มแป้น	บ้านหาดส้มแป้น (X.204) อ.เมือง จ.ระนอง	136.45	272	133.45	2.00	0.7	-1.43
คลองคูสน	บ้านจตุรเหนือ (X.239) อ.เมือง จ.สตูล	15.3	47	13.62	3.40	7.23	-1.43
คลองละงู	บ้านท่าเคียน (X.150) อ.ละงู จ.สตูล	12.86	293	5.74	7.40	2.52	-1.43
ค.ท่าดี	บ้านท่าใหญ่ (X.55) อ.ลานสกา จ.นครศรีธรรมราช	22.23	240	17.07	0.00	0	-1.43
ค.ท่าดี	บ้านนาป่า (X.203) อ.เมือง จ.นครศรีธรรมราช	11	76	7.8	1.00	1.3	-1.43
คลองกลาย	บ้านหัวนา (X.149) อ.นบพิตำ จ.นครศรีธรรมราช	33.96	1370	28.85	11.30	0.8	-1.43
โก-ลก	บ้านป่าเสม็ด (X.119A) อ.สุโขทัย จ.นราธิวาส	9.28	382	4.25	19.50	5.1	-1.43
มูล	บ้านด่านตะกา (M.2A) อ.เฉลิมพระเกียรติ จ. นครราชสีมา	6.2	188	2.57	17.80	9.5	-1.43



แม่น้ำ	สถานีสำรวจปริมาณน้ำท่า	สถิติข้อมูลสถานี		น้ำท่าเวลา 06.00 น. วันที่ 1 ส.ค. 54		%ความจุ ลำน้ำ	ปริมาณ น้ำ เทียบกับ เมื่อวาน (ม.)
		ตลิ่ง (ม.)	ความจุ (ล้าน ลบ. ม.)	ระดับ น้ำท่า (ม.)	ปริมาณ น้ำท่า(ม.)		
มูล	บ้านสตึก (M.6A) อ.สตึก จ.บุรีรัมย์	5.4	303	2.07	26.80	8.8	-1.43
มูล	บ้านด่านตะกา((M.2A) อ.เฉลิมพระเกียรติ จ. นครราชสีมา	6.2	188	2.57	17.80	9.5	-1.43
ลำพระเพลิง	บ้านวังกะโล้ (M.145) อ.ปากช่อง จ.นครราชสีมา	7.45	157	3.96	4.50	3.2	-1.43
ห้วยขยุง	บ้านโนนศรีโคด (M.176) อ.กันทรารมย์ จ.ศรีสะเกษ	9.3	268	2.47	22.60	8.4	-1.43
ห้วยทับทัน	บ้านห้วยทับทัน (M.42) อ.ห้วยทับทัน จ.ศรีสะเกษ	8	131	3.4	8.30	6.3	-1.43
ห้วยละเือง	บ้านนาฝือ (M.155) อ.เมือง จ.อำนาจเจริญ	5.8	303	1.25	10.90	3.6	-1.43
ห้วยสำราญ	บ้านหนองหญ้าปล้อง (M.9) อ.เมือง จ.ศรีสะเกษ	9	187	1.37	1.00	0.6	-1.43
คลองป่าบอน	บ้านโหล๊ะหาร (X.266) อ.ป่าบอน จ.พัทลุง	4.8		0.2	0.00		0.21
สะแกกรัง	บ้านปางมะค่า (Ct.5A) อ.ขามเฒ่า จ.นครราชสีมา	107.7	580	103.38	10.00	1.7	0.21
คลองโพธิ์	บ้านใหม่คลองเจริญ (Ct.7) อ.กิ่งอ.แม่เปิน จ. นครสวรรค์	104.88	440	101.74	2.00	0.5	0.03
ห้วยขุนแก้ว	บ้านสมอทอง (C.30) อ.ห้วยคต จ.อุทัยธานี	110.12	1200	101.74	0.00	0	100.00
ห้วยทับเสลา	บ้านนุ่งอ้ายเจียม (Ct.9) อ.ลานสัก จ.อุทัยธานี	127.47	280	123.46	1.00	0.3	-0.01
ค.ทับสะแก	บ้านกลาง (Gt.9) อ.ทับสะแก จ.ประจวบฯ	3.85	70	1.18	3.20	4.57	0.04
ลำภาชี	บ้านบ่อ (K.17) อ.สวนผึ้ง จ.ราชบุรี	5.9	550	0.82	18.40	3.35	0.04

