

รายงานข้อมูลน้ำรายสัปดาห์ ครั้งที่ 30/2554
(ระหว่างวันที่ 20-26 ก.ค. 54)

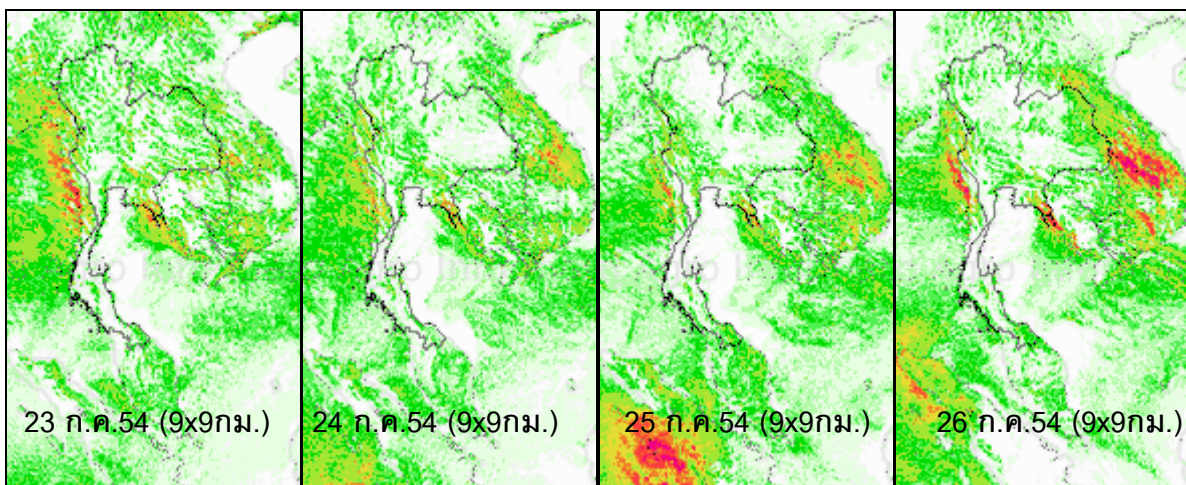
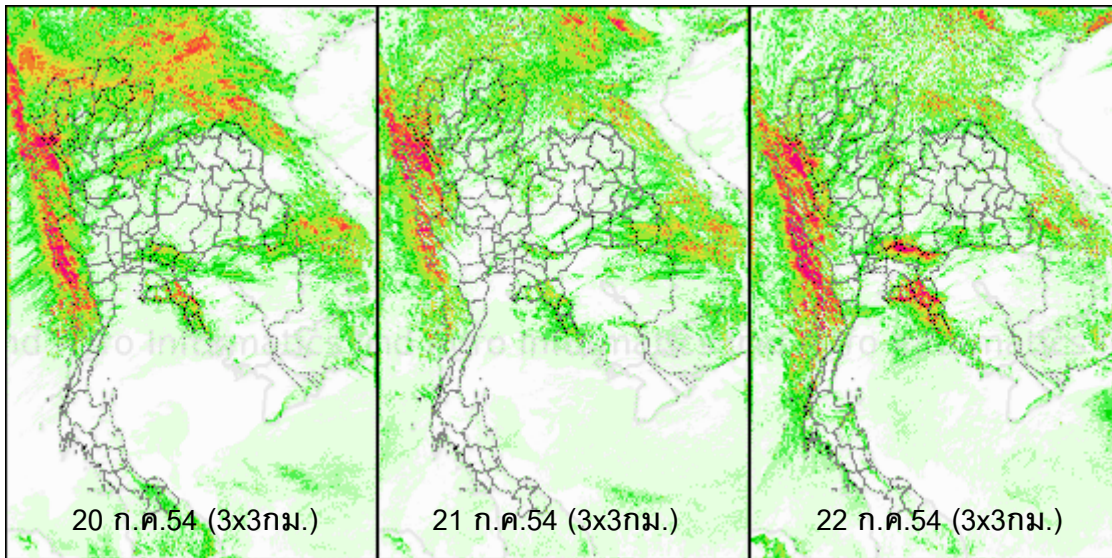
สรุปข้อมูลน้ำรายสัปดาห์

1. สัปดาห์นี้ยังคงมีฝนมากบริเวณภาคตะวันออกเฉียงเหนือ ภาคตะวันออก และด้านตะวันตกของประเทศ โดยภาคตะวันออกเฉียงเหนือมีฝนมากบริเวณจังหวัดสุรินทร์ เพชรบูรณ์ มุกดาหาร นครพนม สกลนคร อุบลราชธานี มหาสารคาม นครราชสีมา กาฬสินธุ์ บุรีรัมย์ หนองบัวลำภู ร้อยเอ็ด เลย ภาคตะวันออกมีฝนมากบริเวณจังหวัดตราด จันทบุรี ปราจีนบุรี สระแก้ว ชลบุรี ฉะเชิงเทรา ด้านตะวันตกของประเทศมีฝนมากบริเวณจังหวัดกาญจนบุรี ตลอดแนวขึ้นไปทางภาคเหนือ บริเวณจังหวัดตาก แม่ฮ่องสอน นอกจากนี้พื้นที่ภาคเหนือยังมีฝนตกมากในพื้นที่จังหวัด พิจิตร น่าน อุตรดิตถ์ เชียงใหม่ ด้านภาคใต้มีฝนมากบริเวณจังหวัดระนอง พังงา ยะลา ชุมพร ส่วนภาคกลาง กรุงเทพมหานครและปริมณฑลมีปริมาณฝนลดลง จากการตรวจวัดปริมาณฝนสะสม 7 วัน ของสถานีตรวจอากาศ กรมอุตุนิยมวิทยาพบว่าปริมาณฝนสะสมสูงสุดอยู่ที่สถานีตราด พลับ สกษ. และสุรินทร์ โดยวัดปริมาณฝนได้ 348.6 , 187.0 และ 175.0 มิลลิเมตร ตามลำดับ
2. ช่วงวันที่ 20-25 ก.ค. อุณหภูมิพื้นผิวน้ำทะเลทั้งฝั่งอ่าวไทยและฝั่งอันดามัน อยู่ที่ประมาณ 26-28 องศาเซลเซียส โดยฝั่งอ่าวไทยอุณหภูมิสูงกว่าฝั่งอันดามันเล็กน้อย
3. รายงานข้อมูลน้ำในเขื่อนจากกรมชลประทาน ณ วันที่ 25 ก.ค. 54 พบว่า ในช่วงหนึ่งสัปดาห์ที่ผ่านมา ปริมาณน้ำเก็บกักทั่วประเทศอยู่ที่ 43,792 ล้านลูกบาศก์เมตร ซึ่งเพิ่มขึ้นจากสัปดาห์ที่แล้ว (18 ก.ค. 54) 1,453 ล้านลูกบาศก์เมตร โดยเขื่อนภูมิพลมีปริมาณน้ำเพิ่มขึ้น 232 ล้านลูกบาศก์เมตร ทำให้มีปริมาณน้ำเทียบระดับกักเก็บอยู่ที่ 62% เขื่อนสิริกิติ์ปริมาณน้ำเพิ่มขึ้น 365 ล้านลูกบาศก์เมตร ทำให้ปริมาณน้ำเทียบระดับกักเก็บอยู่ที่ 76% นอกจากนี้ยังมีเขื่อนที่มีปริมาณน้ำกักเก็บเพิ่มขึ้นค่อนข้างมาก ได้แก่ เขื่อนศรีนครินทร์ ที่มีปริมาณน้ำกักเก็บเพิ่มขึ้น 246 ล้านลูกบาศก์เมตร ทำให้ปริมาณน้ำเทียบระดับกักเก็บเพิ่มขึ้นเป็น 72% และเขื่อนวชิราลงกรณ ที่มีปริมาณน้ำกักเก็บเพิ่มขึ้น 558 ล้านลูกบาศก์เมตร ทำให้ปริมาณน้ำเทียบระดับกักเก็บเพิ่มขึ้นเป็น 57% ส่วนเขื่อนที่ยังคงมีปริมาณน้ำเทียบระดับกักเก็บต่ำกว่า 40% ที่รณก. ได้แก่ อ่างเก็บน้ำ เขื่อนลำปาว(39%) , อุบลรัตน์(32%) , จุฬารักษ์(35%) , ห้วยหลวง(29%) , ทับเสลา(39%) และ เขื่อนปราณบุรี(20%)
4. จากการตรวจวัดข้อมูลน้ำท่าจากสถานีวัดน้ำท่ากรมชลประทาน ระหว่างวันที่ 20-26 ก.ค. 54 ตรวจวัดระดับน้ำ ณ เวลา 06.00 น. พบว่าที่สถานี Y.16 บ้านบางระกำ จ.พิษณุโลก ยังคงมีระดับน้ำล้นตลิ่งต่อเนื่องจากสัปดาห์ที่แล้ว โดยวันที่ 26 ก.ค. 54 ระดับน้ำอยู่ที่ 8.04 เมตร (ระดับตลิ่ง 7.15 เมตร)

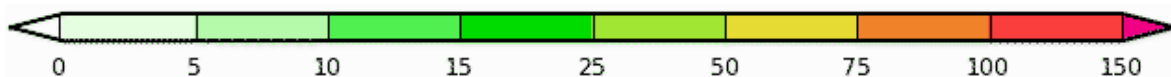
แผนภาพคาดการณ์ปริมาณฝนรายวันล่วงหน้า 7 วัน ความละเอียด 3x3 กิโลเมตร และ 9x9 กิโลเมตร จากแบบจำลองสภาพอากาศ(WRF Model) คาดการณ์เมื่อวันที่ 20 กรกฎาคม 2545

จากแผนภาพคาดการณ์ปริมาณฝนสะสมรายวันล่วงหน้า 7 วัน จากแบบจำลองอากาศ WRF ที่ทำการคาดการณ์เมื่อวันที่ 20 กรกฎาคม 2554 ผลลัพธ์ที่ได้คือ ช่วงวันที่ 20-26 กรกฎาคม 2554 มีฝนมากบริเวณภาคตะวันออกเฉียงเหนือ และด้านตะวันตกของประเทศ ซึ่งมีความสอดคล้องใกล้เคียงกับเหตุการณ์ที่เกิดขึ้นจริง หากพิจารณาเปรียบเทียบกับข้อมูลจาก ภาพเรดาร์ตรวจอากาศกรมอุตุนิยมวิทยาและแผนภาพแสดงปริมาณฝนสะสมรายวันจาก NASA

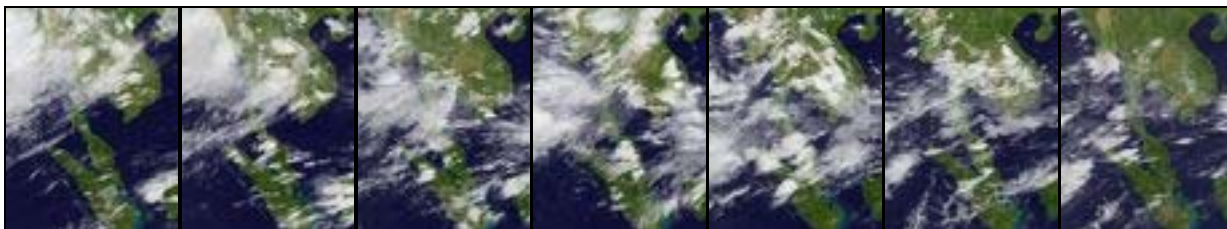




Precipitation(mm/day)



ภาพถ่ายดาวเทียม GOES-9



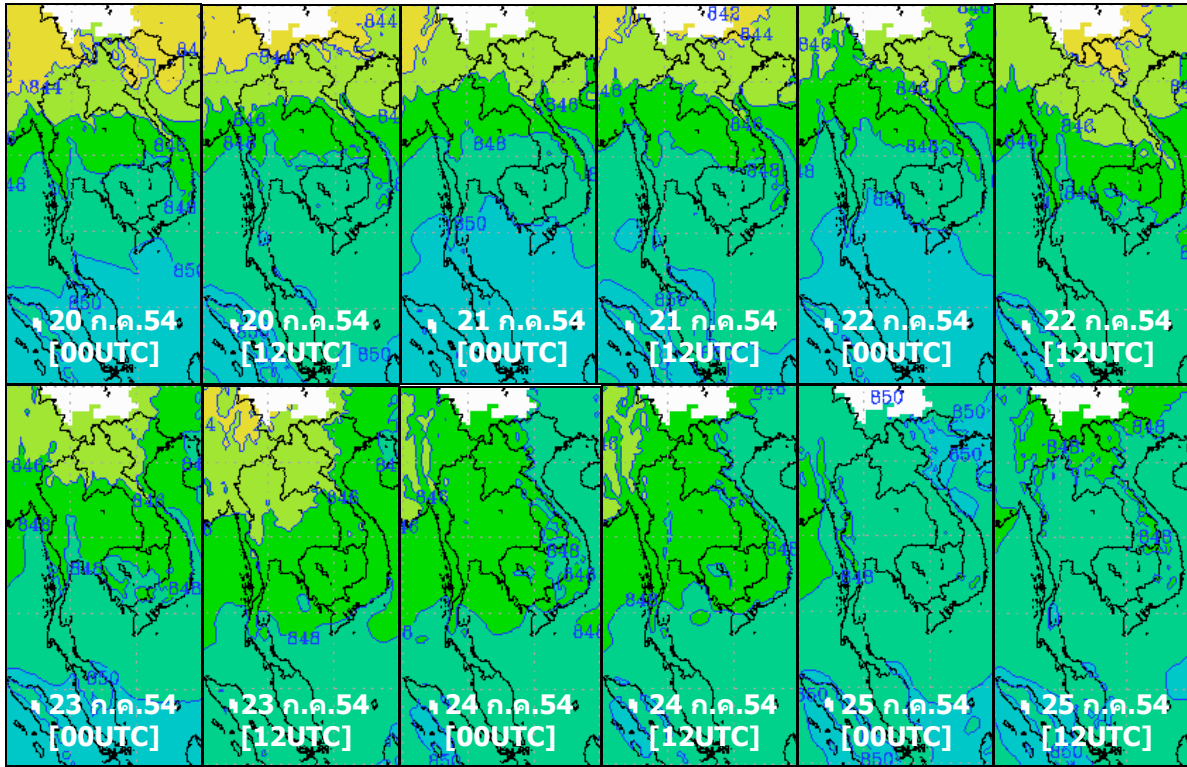
จากภาพถ่ายดาวเทียม GOES-9 พบว่ามีกลุ่มเมฆค่อนข้างหนาปกคลุมบริเวณภาคตะวันออกเฉียงเหนือ ภาคตะวันออก และด้านตะวันตกของประเทศ ตั้งแต่วันที่ 20 -25 กรกฎาคม ทำให้มีฝนตกค่อนข้างมากในพื้นที่ดังกล่าว

แผนที่อากาศ

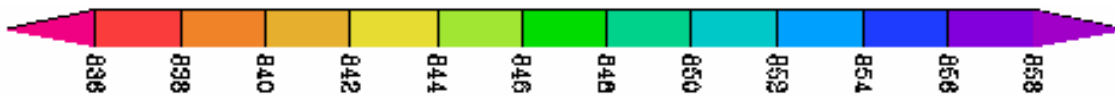


สัปดาห์นี้มีรสุมตะวันตกเฉียงใต้ที่พัดปกคลุมทะเลอันดามัน ประเทศไทยและอ่าวไทยมีกำลังค่อนข้างแรงอย่างต่อเนื่อง โดยลดกำลังลงเล็กน้อยในช่วงวันที่ 24-25 กรกฎาคม ประกอบกับหย่อมความกดอากาศต่ำยังคงปกคลุมบริเวณอ่าวตังเกี๋ย ด้วยเช่นกัน ทำให้ประเทศไทยตอนบนมีฝนตกชุกบริเวณด้านตะวันตกของภาคเหนือในพื้นที่จังหวัดแม่ฮ่องสอนและตาก ด้านตะวันตกของภาคกลางบริเวณจังหวัดกาญจนบุรี และมีฝนตกหนักเป็นบริเวณกว้างในพื้นที่ภาคตะวันออกเฉียงเหนือ และภาคตะวันออก

แผนที่อากาศที่ระดับ 1.5 กิโลเมตร เหนือระดับน้ำทะเล จากแบบจำลองสภาพอากาศ WRF

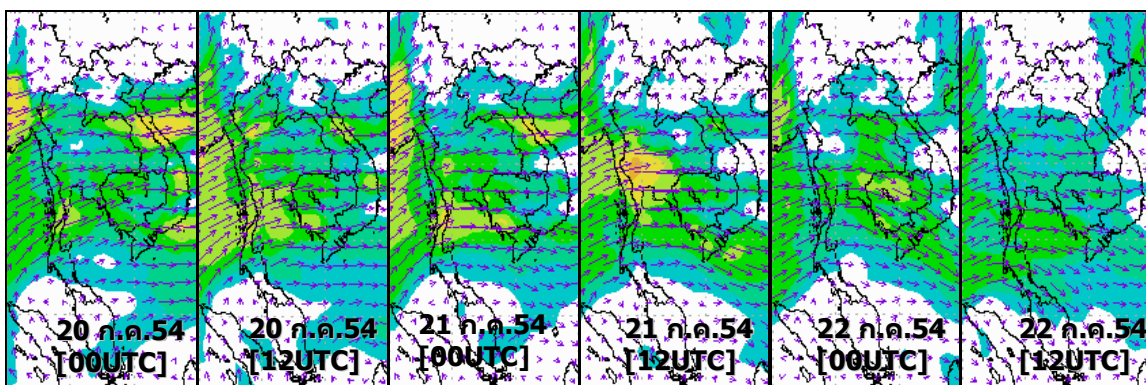


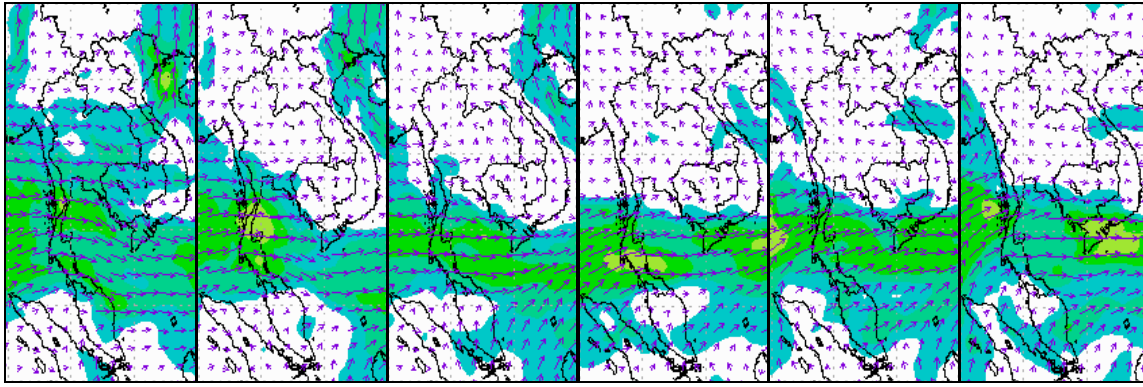
hPa



จากแผนที่อากาศระดับ 1.5 กิโลเมตร เหนือระดับน้ำทะเล พบว่าช่วงวันที่ 20-23 กรกฎาคม หย่อมความกดอากาศต่ำกำลังแรงปกคลุมพื้นที่ตอนบนของภาคเหนือและภาคตะวันออกเฉียงเหนือ โดยมีค่าอยู่ระหว่าง 844-848 hPa หลังจากนั้นหย่อมความกดอากาศได้ลดกำลังลงในวันที่ 24-25 กรกฎาคม โดยมีค่าอยู่ระหว่าง 846-850 hPa

แผนที่ความเร็วลม 1.5 กิโลเมตร เหนือระดับน้ำทะเล จากแบบจำลองสภาพอากาศ WRF





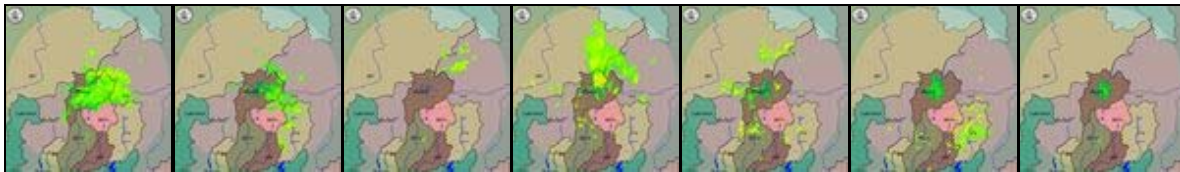
Km/hr



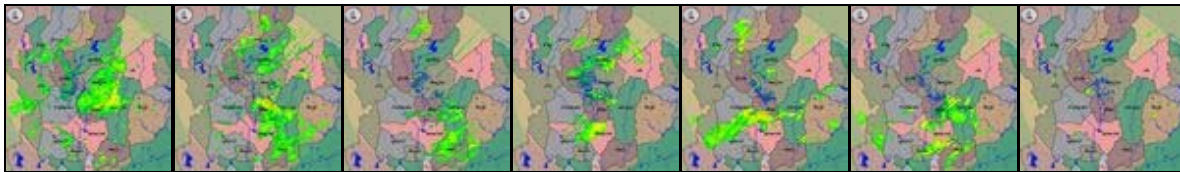
จากแผนที่ความเร็วลม 1.5 กิโลเมตร เหนือระดับน้ำทะเล พบว่า ช่วงวันที่ 20-22 กรกฎาคม มรสุมตะวันตกเฉียงใต้ที่พัดผ่านทะเลอันดามัน ประเทศไทย และอ่าวไทย มีกำลังค่อนข้างแรง โดยเฉพาะวันที่ 21 กรกฎาคม ที่ความเร็วลมอยู่ระหว่าง 60-100 กิโลเมตรต่อชั่วโมง ในบริเวณภาคกลางและด้านตะวันตกของประเทศ หลังจากวันที่ 22 กรกฎาคม มรสุมได้เริ่มอ่อนกำลังลง

ภาพเรดาร์กรมอุตุนิยมวิทยา (20-26 ก.ค.54)

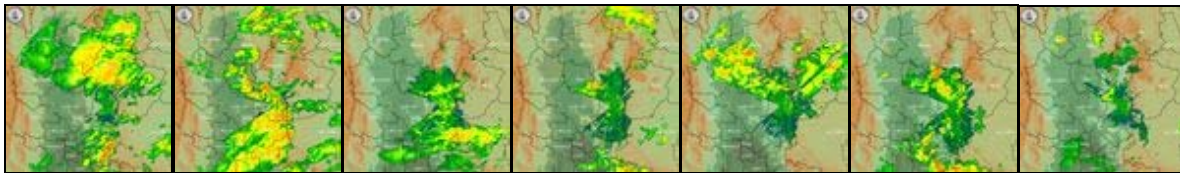
เชียงใหม่



พิษณุโลก



เพชรบูรณ์



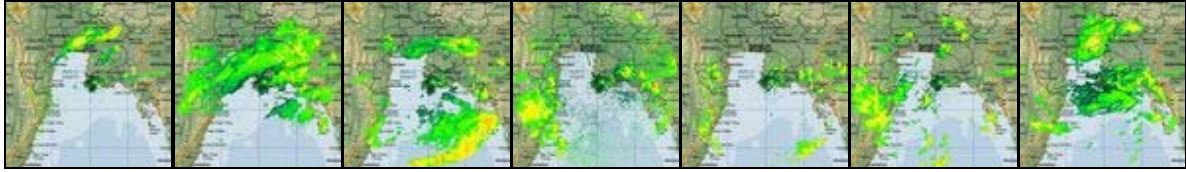
อุบลราชธานี



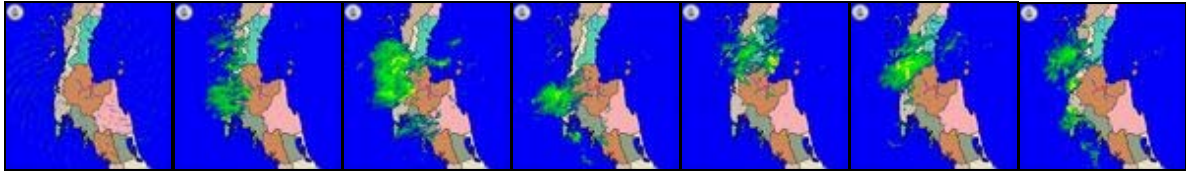
ระยอง



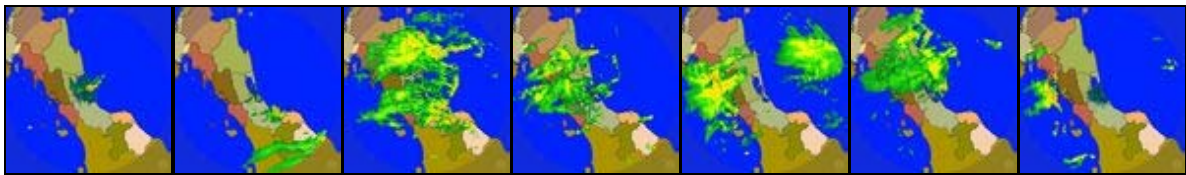
ตัดหีบ



สุราษฎร์ธานี

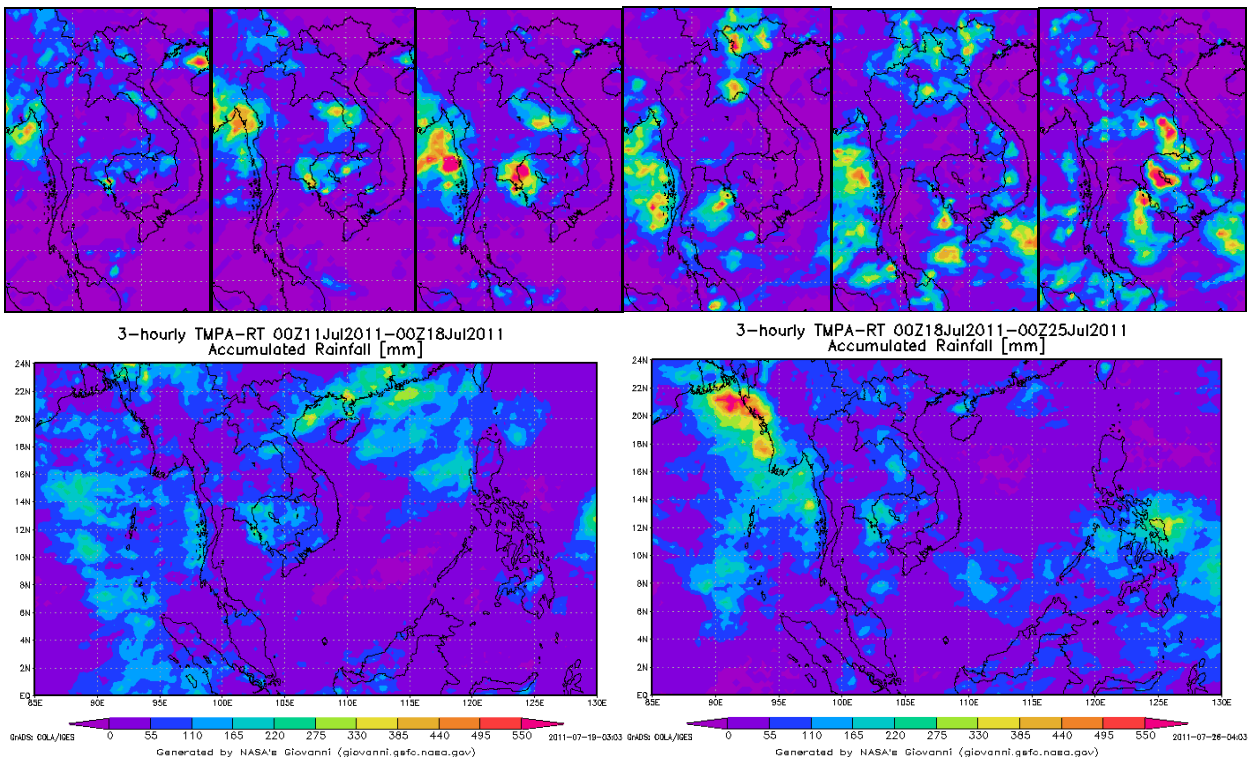


สงขลา



จากภาพเรดาร์ตรวจอากาศกรมอุตุนิยมวิทยา พบว่าภาคตะวันออกเฉียงเหนือและภาคตะวันออกมีฝนตกค่อนข้างมากตลอดทั้งสัปดาห์ ภาคเหนือมีฝนตกเล็กน้อยในบางพื้นที่แต่มีฝนตลอดทั้งสัปดาห์ ส่วนภาคใต้มีฝนตลอดทั้งสัปดาห์เช่นกันโดยมีฝนมากในช่วงกลางสัปดาห์

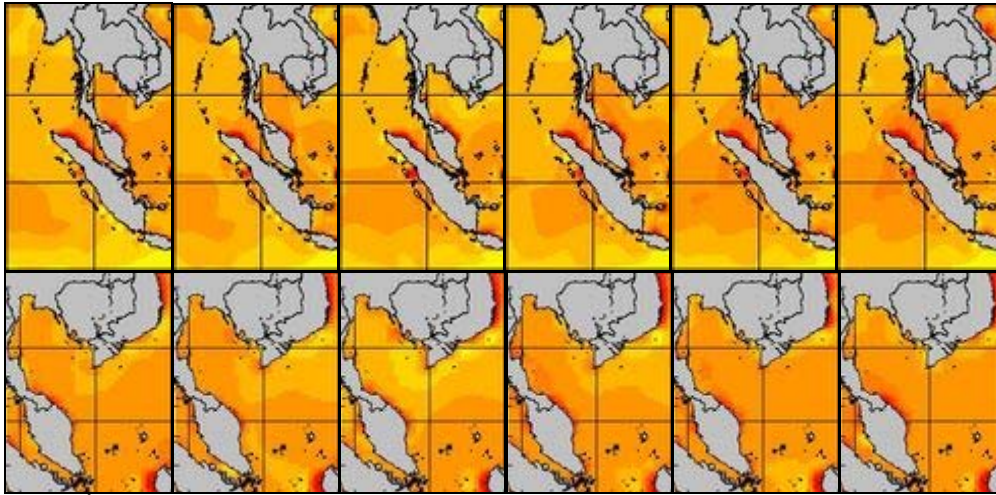
แผนภาพแสดงปริมาณฝนสะสม (19-24 ก.ค. 54)



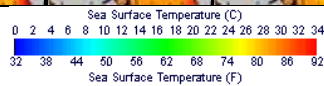
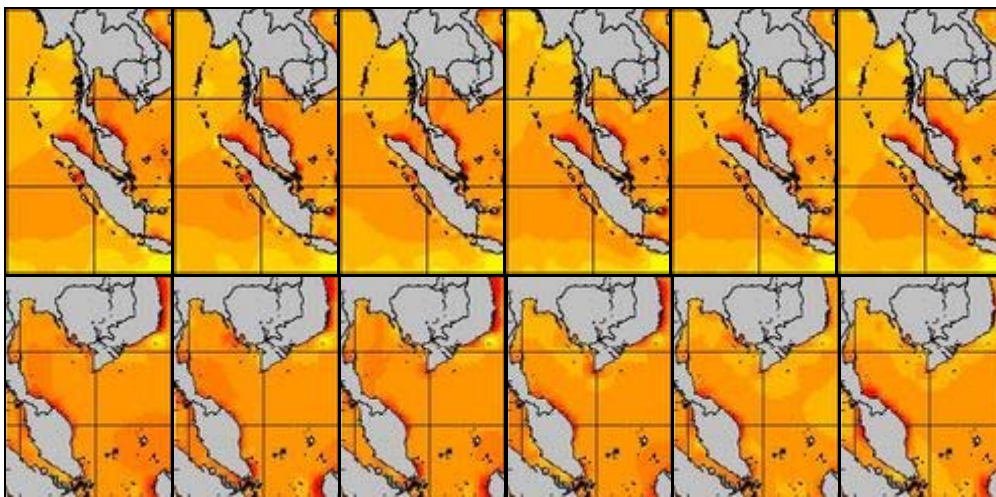
จากแผนภาพแสดงปริมาณฝนสะสมพบว่าสัปดาห์นี้ยังคงมีกลุ่มฝนกระจุกตัวกันค่อนข้างมากบริเวณภาคตะวันออกเฉียงเหนือ ภาคตะวันออก และด้านตะวันตกของประเทศ ส่วนภาคเหนือ ภาคใต้ ภาคกลาง กรุงเทพมหานครและปริมณฑล กลุ่มฝนกระจุกตัวกันน้อยลง

แผนภาพแสดงอุณหภูมิพื้นผิวน้ำทะเล (20-25 ก.ค.54)

สัปดาห์ก่อนหน้า



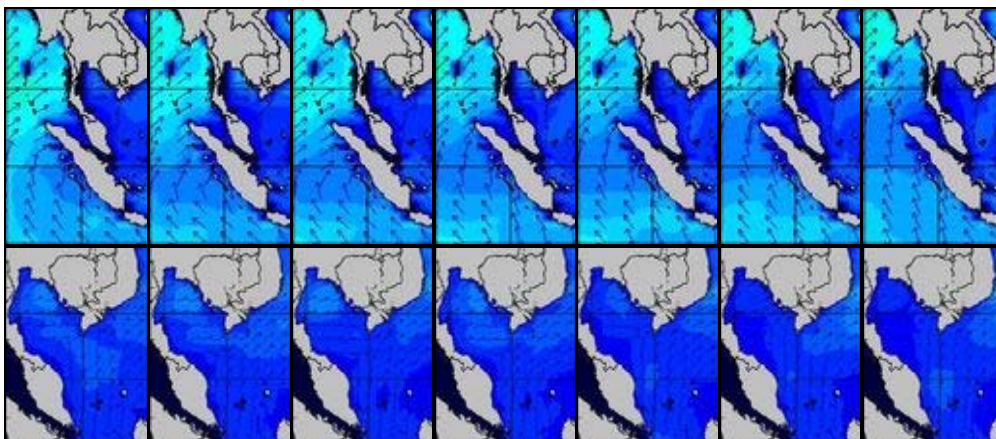
สัปดาห์นี้



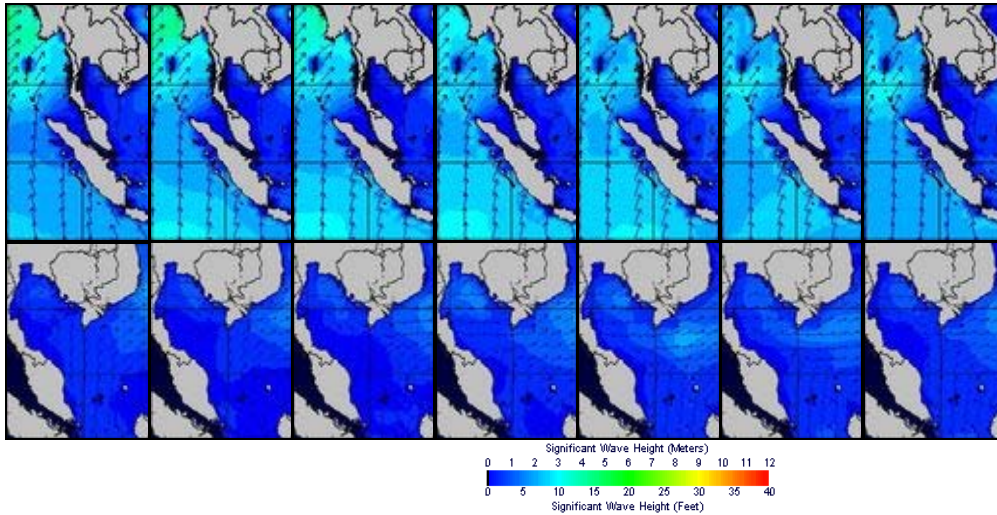
แผนภาพแสดงอุณหภูมิพื้นผิวน้ำทะเลฝั่งอ่าวไทยและฝั่งอันดามันช่วงวันที่ 20-25 ก.ค. พบว่า อุณหภูมิทั้งสองฝั่งอยู่ที่ประมาณ 26-28 องศาเซลเซียส โดยฝั่งอ่าวไทยอุณหภูมิสูงกว่าฝั่งอันดามันเล็กน้อย

แผนภาพแสดงความสูงของคลื่น (20-26 ก.ค.54)

สัปดาห์ก่อนหน้า



สปีดาศี



แผนภาพแสดงความสูงของคลื่นบริเวณฝั่งอ่าวไทยและฝั่งอันดามัน พบว่าช่วงต้นสปีดาศีความสูงของคลื่นฝั่งอันดามันอยู่ที่ประมาณ 2-4 เมตร หลังจากนั้นได้ลดลงอย่างต่อเนื่อง จนถึงประมาณ 1-3 เมตร ในช่วงปลายสปีดาศี ด้านฝั่งอ่าวไทยความสูงของคลื่นอยู่ที่ประมาณ 1-2 เมตร ตลอดทั้งสปีดาศี

ข้อมูลปริมาณฝน

สปีดาศีนี้ยังคงมีฝนมากบริเวณภาคตะวันออกเฉียงเหนือ ภาคตะวันออก และด้านตะวันตกของประเทศ โดยภาคตะวันออกเฉียงเหนือมีฝนมากบริเวณจังหวัดสุรินทร์ เพชรบูรณ์ มุกดาหาร นครพนม สกลนคร อุบลราชธานี มหาสารคาม นครราชสีมา กาฬสินธุ์ บุรีรัมย์ หนองบัวลำภู ร้อยเอ็ด เลย ภาคตะวันออกมีฝนมากบริเวณจังหวัดตราด จันทบุรี ปราจีนบุรี สระแก้ว ชลบุรี ฉะเชิงเทรา ด้านตะวันตกของประเทศมีฝนมากบริเวณจังหวัดกาญจนบุรี ตลอดแนวขึ้นไปทางภาคเหนือ บริเวณจังหวัดตาก แม่ฮ่องสอน นอกจากนี้พื้นที่ภาคเหนือยังมีฝนตกมากในพื้นที่จังหวัดพิจิตร น่าน อุตรดิตถ์ เชียงใหม่ ด้านภาคใต้มีฝนมากบริเวณจังหวัดระนอง พังงา ยะลา ชุมพร ส่วนภาคกลาง กรุงเทพมหานครและปริมณฑลมีปริมาณฝนลดลงจากการตรวจวัดปริมาณฝนสะสม 7 วัน ของสถานีตรวจอากาศกรมอุตุนิยมวิทยาพบว่าปริมาณฝนสะสมสูงสุดอยู่ที่สถานีตราด พหลีว สกษ. และสุรินทร์ โดยวัดปริมาณฝนได้ 348.6 , 187.0 และ 175.0 มิลลิเมตร ตามลำดับ

สถานี	ปริมาณฝนสะสมตั้งแต่วันที่(มม.)		เพิ่มขึ้น(มม.)
	25/7/2554	18/7/2554	
ตราด	2,430.1	2,081.5	348.6
พหลีว สกษ.	1,508.3	1,321.3	187.0
สุรินทร์	898.5	723.5	175.0
แม่สอด	1,168.4	1,005.3	163.1
ระนอง	2,234.8	2,073.9	160.9
เกาะลันตา	842.9	688.5	154.4
สุรินทร์ สกษ.	764.4	614.9	149.5
ทองผาภูมิ	1,130.5	982.4	148.1
วิเชียรบุรี	859.2	711.9	147.3
ตากฟ้า สกษ.	754.5	627.3	127.2

สถานี	ปริมาณฝนสะสมตั้งแต่ต้นปี(มม.)		เพิ่มขึ้น(มม.)
	25/7/2554	18/7/2554	
มุกดาหาร	847.7	722.3	125.4
ปราจีนบุรี	1,101.0	977.3	123.7
จันทบุรี	1,506.7	1,397.5	109.2
นครพนม	1,205.2	1,098.6	106.6
แม่ฮ่องสอน	850.5	744.5	106.0
ดอยมูเซอว์ สกษ.	1,353.3	1,249.9	103.4
พิจิตร สกษ.	990.7	887.4	103.3
นครพนม สกษ.	1,020.3	917.4	102.9
สกลนคร สกษ.	982.6	883.1	99.5
น่าน	1,102.0	1,005.3	96.7
น่าน สกษ.	1,132.7	1,039.5	93.2
สกลนคร	891.2	798.6	92.6
อุบลราชธานี (ศูนย์ฯ)	831.2	740.0	91.2
ตะกั่วป่า	2,079.6	1,990.0	89.6
ทุ่งช้าง	1,284.1	1,195.8	88.3
ท่าวังผา	1,081.6	994.2	87.4
มหาสารคาม	674.6	587.3	87.3
สระแก้ว	974.8	888.2	86.6
ปากช่อง สกษ.	647.8	563.3	84.5
อุ้มผาง	1,094.1	1,011.2	82.9
อุตรดิตถ์	904.1	823.5	80.6
ท่าพระ สกษ.	481.1	405.0	76.1
กาฬสินธุ์	613.5	541.1	72.4
กบินทร์บุรี	610.2	538.4	71.8
บุรีรัมย์	786.3	716.6	69.7
แม่สะเรียง	848.1	779.8	68.3
ยะลา สกษ.	1,386.5	1,318.4	68.1
ดอยอ่างขาง	1,087.2	1,019.2	68.0
ชุมพร	1,123.8	1,056.7	67.1
หนองบัวลำภู	793.1	727.5	65.6
หนองพลับ สกษ.	433.8	368.7	65.1
นครราชสีมา	548.7	484.3	64.4
สตั๊ปป	710.1	645.9	64.2
ร้อยเอ็ด สกษ.	671.0	608.0	63.0
ร้อยเอ็ด	523.6	461.1	62.5
พระนครศรีอยุธยา	601.7	540.0	61.7



สถานี	ปริมาณฝนสะสมตั้งแต่ต้นปี(มม.)		เพิ่มขึ้น(มม.)
	25/7/2554	18/7/2554	
ฉะเชิงเทรา	870.4	809.0	61.4
อุบลราชธานี สกษ.	668.0	607.0	61.0
เลย	757.6	697.2	60.4
อัญประเทศ	615.2	555.1	60.1
สนามบินสุวรรณภูมิ	696.0	636.1	59.9
พิษณุโลก	908.2	848.5	59.7
อุดรธานี	666.2	607.2	59.0
ลพบุรี	556.8	498.0	58.8
สนามบินดอนเมือง	1,155.7	1,097.0	58.7
เชียงใหม่	1,045.2	989.2	56.0
เกาะสมุย	1,909.6	1,853.7	55.9
กรุงเทพมหานคร	1,255.5	1,199.9	55.6
ฉะเชิงเทรา	1,281.3	1,227.1	54.2
ประจวบคีรีขันธ์	576.3	525.0	51.3
ท่าตูม	603.6	552.6	51.0
นครสวรรค์	824.0	773.1	50.9
ขอนแก่น	542.9	492.1	50.8

ข้อมูลปริมาณน้ำในอ่างเก็บน้ำ

รายงานข้อมูลน้ำในเขื่อนจากกรมชลประทาน ณ วันที่ 25 ก.ค. 54 พบว่า ในช่วงหนึ่งสัปดาห์ที่ผ่านมา ปริมาณน้ำเก็บกักทั้งประเทศอยู่ที่ 43,792 ล้านลูกบาศก์เมตร ซึ่งเพิ่มขึ้นจากสัปดาห์ที่แล้ว (18 ก.ค. 54) 1,453 ล้านลูกบาศก์เมตร โดยเขื่อนภูมิพลมีปริมาณน้ำเพิ่มขึ้น 232 ล้านลูกบาศก์เมตร ทำให้มีปริมาณน้ำเทียบระดับกักเก็บอยู่ที่ 62% เขื่อนสิริกิติ์ปริมาณน้ำเพิ่มขึ้น 365 ล้านลูกบาศก์เมตร ทำให้ปริมาณน้ำเทียบระดับกักเก็บอยู่ที่ 76% นอกจากนี้ยังมีเขื่อนที่มีปริมาณน้ำกักเก็บเพิ่มขึ้นค่อนข้างมาก ได้แก่ เขื่อนศรีนครินทร์ ที่มีปริมาณน้ำกักเก็บเพิ่มขึ้น 246 ล้านลูกบาศก์เมตร ทำให้ปริมาณน้ำเทียบระดับกักเก็บเพิ่มขึ้นเป็น 72% และเขื่อนวชิราลงกรณ ที่มีปริมาณน้ำกักเก็บเพิ่มขึ้น 558 ล้านลูกบาศก์เมตร ทำให้ปริมาณน้ำเทียบระดับกักเก็บเพิ่มขึ้นเป็น 57% ส่วนเขื่อนที่ยังคงมีปริมาณน้ำเทียบระดับกักเก็บต่ำกว่า 40% ที่รณก. ได้แก่ อ่างเก็บน้ำเขื่อนลำปาว(39%) , อุบลรัตน์(32%) , จุฬารัตน์(35%) , ห้วยหลวง(29%) , ทับเสลา(39%) และ เขื่อนปรมาณบุรี(20%)

อ่างเก็บน้ำ	18/7/2554		25/7/2554		เพิ่มขึ้น/ลดลง	
	ปริมาตรน้ำ (ล้าน ม.3)	% เทียบ รณก.	ปริมาตรน้ำ (ล้าน ม.3)	% เทียบ รณก.	ปริมาตรน้ำ (ล้าน ม.3)	% เทียบ รณก.
ภาคเหนือ						
ภูมิพล (2)	8,093	60	8,325	62	232	1.72
สิริกิติ์ (2)	6,839	72	7,204	76	365	3.84
แม่จัด	123	46	123	46	0	0.00
กัวลม	66	59	59	53	-7	-6.25



อ่างเก็บน้ำ	18/7/2554		25/7/2554		เพิ่มขึ้น/ลดลง	
	ปริมาตรน้ำ (ล้าน ม.3)	% เทียบ รณก.	ปริมาตรน้ำ (ล้าน ม.3)	% เทียบ รณก.	ปริมาตรน้ำ (ล้าน ม.3)	% เทียบ รณก.
แม่กวาง	147	56	148	56	1	0.38
กิวคอบหมา	107	63	112	66	5	2.94
แควน้อย	363	39	418	45	55	7.50
รวมภาคเหนือ	15,738	64	16,389	66	651	2.76
ภาคตะวันออกเฉียงเหนือ						
ลำปาว	507	35	557	39	50	3.50
ลำตะคอง	218	69	215	68	-3	-0.96
ลำพระเพลิง	66	60	64	58	-2	-1.82
น้ำอูน	214	41	233	45	19	3.65
อุบลรัตน์ (2)	819	34	785	32	-34	-1.50
สิรินธร (2)	910	46	941	48	31	1.58
จุฬารัตน์ (2)	66	40	58	35	-8	-4.88
ห้วยหลวง	36	31	34	29	-2	-1.69
น้ำพุง (2)	63	45	68	48	5	3.03
ลำตะ	158	57	166	60	8	2.91
รวมภาคตะวันออกเฉียงเหนือ	3,199	41	3,261	42	62	0.82
ภาคกลาง						
ป่าสักฯ	380	48	341	43	-39	-4.06
กระเสียว	183	76	172	72	-11	-4.58
ทับเสลา	63	39	63	39	0	0.00
รวมภาคกลาง	626	46	576	42	-50	-3.68
ภาคตะวันตก						
ศรีนครินทร์ (2)	12,475	70	12,721	72	246	1.39
วชิราลงกรณ์ (2)	4,508	51	5,066	57	558	6.30
รวมภาคตะวันตก	16,983	64	17,787	67	804	3.02
ภาคตะวันออก						
บางพระ	67	57	66	56	-1	-0.85
หนองปลาไหล	124	76	123	75	-1	-0.61
คลองสียัด	183	44	182	43	-1	-0.24
คลองท่าด่าน	163	73	172	77	9	4.02
ประแสร์	139	55	139	56	0	0.00
รวมภาคตะวันออก	676	58	682	58	6	0.51
ภาคใต้						
แก่งกระจาน	307	43	318	45	11	1.55
ปราณบุรี	71	20	69	20	-2	-0.58



อ่างเก็บน้ำ	18/7/2554		25/7/2554		เพิ่มขึ้น/ลดลง	
	ปริมาณน้ำ (ล้าน ม.3)	% เทียบ รณก.	ปริมาณน้ำ (ล้าน ม.3)	% เทียบ รณก.	ปริมาณน้ำ (ล้าน ม.3)	% เทียบ รณก.
รัชชประภา (2)	4,038	72	4,031	71	-7	-0.12
บางลง (2)	701	48	679	47	-22	-1.51
รวมภาคใต้	5,117	63	5,097	63	-20	-0.25
รวมทั้งประเทศ	42,339	61	43,792	63	1,453	2.12

เปรียบเทียบข้อมูลปริมาณน้ำ ปี 2553 และปี 2554

หน่วย : ล้าน ลบ.ม.

อ่างเก็บน้ำขนาดใหญ่		19-25 ก.ค.54	1 ม.ค.-25 ก.ค. 54	1 ม.ค.-25 ก.ค. 53	เปรียบเทียบปี 54 กับ ปี 53
ภูมิพล	ไหลเข้าสะสม	276	3,117	207	2,910
	กักเก็บ 25 ก.ค.	8,325	8,325	3,994	4,331
	ระบายสะสม	39	2,783	4,175	-1,392
สิริกิติ์	ไหลเข้าสะสม	509	3,727	1,069	2,657
	กักเก็บ 25 ก.ค.	7,204	7,204	3,418	3,786
	ระบายสะสม	139	3,767	2,893	873
แม่จัดสมบุญรอดโฆด	ไหลเข้าสะสม	14	107	36	70
	กักเก็บ 25 ก.ค.	123	123	65	58
	ระบายสะสม	14	238	77	161
กิ่วลม	ไหลเข้าสะสม	15	443	120	323
	กักเก็บ 25 ก.ค.	59	59	31	28
	ระบายสะสม	23	485	173	311
แม่กวง	ไหลเข้าสะสม	6	92	19	73
	กักเก็บ 25 ก.ค.	148	148	28	120
	ระบายสะสม	5	95	64	31
กิ่วคอหมา	ไหลเข้าสะสม	9	134	13	121
	กักเก็บ 25 ก.ค.	112	112	45	67
	ระบายสะสม	4	183	79	104
แควน้อย	ไหลเข้าสะสม	83	742	225	517
	กักเก็บ 25 ก.ค.	418	418	169	249
	ระบายสะสม	28	1,031	655	376
ลำปาว	ไหลเข้าสะสม	88	481	193	289
	กักเก็บ 25 ก.ค.	557	557	341	216
	ระบายสะสม	37	1,029	913	115
ลำตะคอง	ไหลเข้าสะสม	12	162	51	111
	กักเก็บ 25 ก.ค.	215	215	85	130



อ่างเก็บน้ำขนาดใหญ่		19-25 ก.ค.54	1 ม.ค.-25 ก.ค. 54	1 ม.ค.-25 ก.ค. 53	เปรียบเทียบปี 54 กับ ปี 53
	ระบายสะสม	15	201	113	88
ลำพระเพลิง	ไหลเข้าสะสม	2	58	16	42
	กักเก็บ 25 ก.ค.	64	64	48	16
	ระบายสะสม	4	93	21	72
น้ำอูน	ไหลเข้าสะสม	24	104	16	88
	กักเก็บ 25 ก.ค.	233	233	130	103
	ระบายสะสม	4	143	70	73
อุบลรัตน์	ไหลเข้าสะสม	47	707	256	451
	กักเก็บ 25 ก.ค.	785	785	662	123
	ระบายสะสม	73	1,601	610	991
สิรินธร	ไหลเข้าสะสม	35	373	177	196
	กักเก็บ 25 ก.ค.	941	941	875	66
	ระบายสะสม	0	497	454	43
จุฬารัตน์	ไหลเข้าสะสม	1	71	29	42
	กักเก็บ 25 ก.ค.	58	58	59	-1
	ระบายสะสม	9	148	76	72
ห้วยหลวง	ไหลเข้าสะสม	5	23	9	14
	กักเก็บ 25 ก.ค.	34	34	24	10
	ระบายสะสม	5	77	27	49
ลำนางรอง	ไหลเข้าสะสม	0	14	5	9
	กักเก็บ 25 ก.ค.	65	65	40	25
	ระบายสะสม	3	15	0	15
มูลบน	ไหลเข้าสะสม	4	13	7	6
	กักเก็บ 25 ก.ค.	68	68	34	34
	ระบายสะสม	0	50	48	2
น้ำพุง	ไหลเข้าสะสม	7	48	30	18
	กักเก็บ 25 ก.ค.	75	75	66	9
	ระบายสะสม	4	68	13	55
ลำซนะ	ไหลเข้าสะสม	9	48	31	17
	กักเก็บ 25 ก.ค.	166	166	112	54
	ระบายสะสม	2	106	109	-3
ป่าสัก	ไหลเข้าสะสม	72	802	126	676
	กักเก็บ 25 ก.ค.	341	341	71	270
	ระบายสะสม	120	1,094	709	385
กระเสียว	ไหลเข้าสะสม	5	221	93	128
	กักเก็บ 25 ก.ค.	172	172	98	74



อ่างเก็บน้ำขนาดใหญ่		19-25 ก.ค.54	1 ม.ค.-25 ก.ค. 54	1 ม.ค.-25 ก.ค. 53	เปรียบเทียบปี 54 กับ ปี 53
	ระบายสะสม	14	250	167	83
ทับเสลา	ไหลเข้าสะสม	1	38	9	29
	กักเก็บ 25 ก.ค.	63	63	31	32
	ระบายสะสม	0	69	45	24
ศรีนครินทร์	ไหลเข้าสะสม	285	1,924	652	1,272
	กักเก็บ 25 ก.ค.	12,721	12,721	12,967	-246
	ระบายสะสม	39	3,120	3,146	-25
วชิราลงกรณ	ไหลเข้าสะสม	645	2,365	400	1,965
	กักเก็บ 25 ก.ค.	5,066	5,066	3,381	1,685
	ระบายสะสม	83	1,720	3,655	-1,935
บางพระ	ไหลเข้าสะสม	0	11	11	0
	กักเก็บ 25 ก.ค.	66	66	46	20
	ระบายสะสม	1	24	25	-2
หนองปลาไหล	ไหลเข้าสะสม	3	93	55	38
	กักเก็บ 25 ก.ค.	123	123	126	-3
	ระบายสะสม	4	129	104	26
คลองสีียด	ไหลเข้าสะสม	4	36	37	-1
	กักเก็บ 25 ก.ค.	182	182	95	87
	ระบายสะสม	2	170	165	5
คลองท่าด่าน	ไหลเข้าสะสม	42	258	49	209
	กักเก็บ 25 ก.ค.	172	172	38	134
	ระบายสะสม	34	289	180	109
ประแสร์	ไหลเข้าสะสม	5	58	65	-6
	กักเก็บ 25 ก.ค.	139	139	147	-8
	ระบายสะสม	1	105	98	7
แก่งกระจาน	ไหลเข้าสะสม	25	276	214	62
	กักเก็บ 25 ก.ค.	318	318	218	100
	ระบายสะสม	13	208	388	-181
ปราณบุรี	ไหลเข้าสะสม	8	93	46	47
	กักเก็บ 25 ก.ค.	69	69	96	-27
	ระบายสะสม	9	111	236	-125
รัชชประภา	ไหลเข้าสะสม	74	1,426	710	716
	กักเก็บ 25 ก.ค.	4,031	4,031	3,380	651
	ระบายสะสม	79	1,271	2,012	-741
บางหลวง	ไหลเข้าสะสม	12	924	483	441
	กักเก็บ 25 ก.ค.	679	679	643	36



อ่างเก็บน้ำขนาดใหญ่		19-25 ก.ค.54	1 ม.ค.-25 ก.ค. 54	1 ม.ค.-25 ก.ค. 53	เปรียบเทียบปี 54 กับ ปี 53
	ระบายสะสม	33	1,427	993	434

ข้อมูลน้ำท่า

จากการตรวจวัดข้อมูลน้ำท่าจากสถานีวัดน้ำท่ากรมชลประทาน ระหว่างวันที่ 20-26 ก.ค. 54 ตรวจวัดระดับน้ำ ณ เวลา 06.00 น. พบว่าที่สถานี Y.16 บ้านบางระกำ จ.พิษณุโลก ยังคงมีระดับน้ำล้นตลิ่งต่อเนื่องจากสัปดาห์ที่แล้ว โดยวันที่ 26 ก.ค. 54 ระดับน้ำอยู่ที่ 8.04 เมตร (ระดับตลิ่ง 7.15 เมตร)

สถานี	ระดับน้ำ(เมตร)							
	ระดับตลิ่ง	20/7/54	21/7/54	22/7/54	23/7/54	24/7/54	25/7/54	26/7/54
Y.16-บ้านบางระกำ อ.บางระกำ จ.พิษณุโลก	7.15	7.70	7.72	7.80	7.86	7.90	7.92	8.04

จากการตรวจวัดข้อมูลน้ำท่าจากสถานีวัดน้ำท่ากรมชลประทาน ณ วันที่ 26 ก.ค. 54 เวลา 06.00 น. รายงานสถานีที่มีระดับน้ำอยู่ในเกณฑ์น้อยวิกฤติ รายละเอียดดังตารางด้านล่าง

แม่น้ำ	สถานีสำรวจปริมาณน้ำท่า	สถิติข้อมูลสถานี		น้ำท่าเวลา 06.00 น. วันที่ 26 ก.ค. 54		%ความจุลำน้ำ	ปริมาณน้ำเทียบกับเมื่อวาน (ม.)
		ตลิ่ง (ม.)	ความจุ (ล้าน ลบ.ม.)	ระดับน้ำท่า (ม.)	ปริมาณน้ำท่า(ม.)		
จันทบุรี	สะพานวัดจันทร์ () อ.เมือง จ.จันทบุรี	3.73	548	1.9	255.00	46.6	-0.10
แม่กลอง	บ้านโป่ง (Z.21) อ.สันกำแพง จ.จันทบุรี	7.49	263	2.01	23.40	8.93	0.74
แม่น้ำชี	บ้านโจด (E.9) อ.มัญจาคีรี จ.ขอนแก่น	11	522	3.81	30.60	5.9	0.20
แม่น้ำชี	บ้านกุดกว้าง (E.16A) อ.เมือง จ.ขอนแก่น	9.3	559	3.26	0.00		-0.04
ค.นาทม	บ้านลำ (X.170) อ.กิ่งอ.ศรีนครินทร์ จ.พัทลุง	27.38	1123	20.38	2.00	0.2	0.02
คลองท่าแค	บ้านท่าแค (X.68) อ.เมือง จ.พัทลุง	15.08	45	12.93	3.00	6.6	-0.06
คูตะมา	บ้านหาดใหญ่ใน (X.44) อ.หาดใหญ่ จ.สงขลา	7.4	508	0.06	6.80	1.3	0.03
น่าน	บ้านบุญนาค (N.12A) อ.ท่าปลา จ.อุตรดิตถ์	12.24	2923	1.08	15.20	0.5	-0.12
	ม.แควน้อย (N.22) อ.วัดโบสถ์ จ.พิษณุโลก	8.33	642	0.6	21.10	3.3	0.00
ทา	บ้านป่าซาง (P.87) อ.ป่าซาง จ.ลำพูน	4.1	120	1.15	1.80	1.5	0.21
ลี้	บ้านฮีไฮด์ (P.76) อ.ลี้ จ.ลำพูน	5.4	320	1.13	11.00	3.4	-0.03
	(P.82) จ.เชียงใหม่	3.8	120	1.09	8.80	7.3	0.12
	(P.84) จ.เชียงใหม่	4	60	0.37	0.40	0.7	0.03
ป่าสัก	บ้านท่าห้วยยาง (S.33) อ.หล่มเก่า จ.เพชรบูรณ์	8.81	406	1.04	7.00	1.7	-0.69
ค.บางใหญ่	ร.ร.สตรีภูเก็ต (X.191) อ.เมือง จ.ภูเก็ต	4.91	57	1.56	0.60	1.12	-0.05
ค.บางใหญ่	บ้านเกิดโฮ้ (X.190A) อ.กระทุ่ม จ.ภูเก็ต	17.13	35	14.52	0.20	0.69	-0.02
ค.ปะเหลียน	บ้านย่านตาขาว (X.236) อ.ย่านตาขาว จ.ตรัง	4.6	251	0.6	18.00	7.17	-0.10
ค.หาดส้มแป้น	บ้านหาดส้มแป้น (X.204) อ.เมือง จ.ระนอง	136.4	272	133.4	2.00	0.7	0.00
คลองคูสน	บ้านจตุรเหนือ (X.239) อ.เมือง จ.สตูล	15.3	47	13.56	2.40	5.11	-0.02



แม่น้ำ	สถานีสำรวจปริมาณน้ำท่า	สถิติข้อมูลสถานี		น้ำท่าเวลา 06.00 น. วันที่ 26 ก.ค. 54		%ความจุ ลำน้ำ	ปริมาณ น้ำ เทียบกับ เมื่อวาน (ม.)
		ตลิ่ง (ม.)	ความจุ (ล้าน ลบ. ม.)	ระดับ น้ำท่า (ม.)	ปริมาณ น้ำท่า(ม.)		
คลองลตะรุ	บ้านท่าเคียน (X.150) อ.ตะรุ จ.สตูล	12.86	293	5.68	6.80	2.32	-0.24
ตรัง	บ้านประตู (X.56) อ.ห้วยยอด จ.ตรัง	13.07	227	8.04	17.80	7.84	-0.24
ตะกั่วป่า	บ้านหินदान (X.187) อ.ตะกั่วป่า จ.พังงา	8.25	485	6.25	44.00	9.1	-0.03
ค.ท่าดี	บ้านท่าใหญ่ (X.55) อ.ลานสกา จ.นครศรีธรรมราช	22.23	240	17.07	0.00	0	0.00
ค.ท่าดี	บ้านนาป่า (X.203) อ.เมือง จ.นครศรีธรรมราช	11	76	7.82	1.10	1.4	0.02
คลองกลาย	บ้านหัวนา (X.149) อ.นบพิตำ จ.นครศรีธรรมราช	33.96	1370	28.86	11.70	0.9	0.02
ท่าตะเภา	ที่สะพานบ้านวังครก (X.158) อ.ท่าแซะ จ.ชุมพร	11.59	1085	5	102.00	9.4	0.57
สายบุรี	บ้านซากอ (X.184) อ.ศรีสาคร จ.นราธิวาส	31.8	1595	23.83	44.80	2.8	0.13
มูล	บ้านด่านตะกา (M.2A) อ.เฉลิมพระเกียรติ จ. นครราชสีมา	6.2	188	1.98	0.00	0	0.08
ลำตะคอง	สะพานอาคารเซราม (M.89) อ.ปากช่อง จ. นครราชสีมา	7.3	209	1.98	11.00	5.3	-0.11
ลำปลายมาศ	บ้านไผ่น้อย (M.185) อ.ลำปลายมาศ จ.บุรีรัมย์	7.1	142	7.15	149.50	105.3	0.26
ลำพระเพลิง	บ้านวังกะโล้ (M.145) อ.ปากช่อง จ.นครราชสีมา	7.45	157	3.53	1.10	3.2	0.06
ห้วยขยุง	บ้านโนนศรีโคไล (M.176) อ.กันทรารมย์ จ.ศรีสะเกษ	9.3	268	1.76	12.40	4.6	0.05
ห้วยทับทัน	บ้านห้วยทับทัน (M.42) อ.ห้วยทับทัน จ.ศรีสะเกษ	8	131	3.4	8.30	6.3	0.00
ห้วยละเือง	บ้านนาฝื่อ (M.155) อ.เมือง จ.อำนาจเจริญ	5.8	303	1.68	25.10	8.3	-0.02
คลองป่าบอน	บ้านโหล๊ะหาร (X.266) อ.ป่าบอน จ.พัทลุง	4.8		0.18	0.00		0.00
สะแกกรัง	บ้านปางมะค่า (Ct.5A) อ.ขามเฒ่า จ.บุรีรัมย์	107.7	580	103.3	7.50	1.3	-0.01
คลองโพธิ์	บ้านใหม่คลองเจริญ (Ct.7) อ.กิ่งอ.แม่เปิน จ. นครสวรรค์	104.88	440	101.78	2.30	0.5	0.01
ห้วยขุนแก้ว	บ้านสมอทอง (C.30) อ.ห้วยคต จ.อุทัยธานี	110.12	1200	101.73	0.00	0	0.00
ห้วยทับเสลา	บ้านบึงอ้ายเจียม (Ct.9) อ.ลานสัก จ.อุทัยธานี	127.47	280	123.47	1.00	0.4	0.00
ค.ทับสะแก	บ้านกลาง (Gt.9) อ.ทับสะแก จ.ระยอง	3.85	70	0.94	1.40	1.99	0.03
ลำภาชี	บ้านบ่อ (K.17) อ.สวนผึ้ง จ.ราชบุรี	5.9	550	0.48	9.50	1.73	0.02