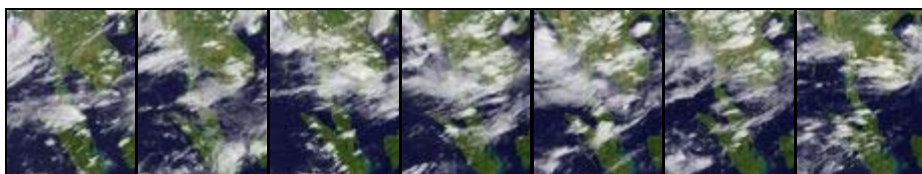


รายงานข้อมูลน้ำรายสัปดาห์ ครั้งที่ 25/2554 (ระหว่างวันที่ 15-21 มิ.ย. 54)

สรุปข้อมูลน้ำรายสัปดาห์

1. สัปดาห์นี้มีปริมาณฝนค่อนข้างมากบริเวณจังหวัดตราดและจันทบุรี ส่งผลให้เกิดน้ำท่วมในหลายพื้นที่ ส่วนภาคตะวันออกเฉียงเหนือมีฝนมากบริเวณจังหวัดสุรินทร์ สกลนคร ภาคเหนือมีฝนมากบริเวณจังหวัดลำปางและเชียงใหม่ ส่วนภาคกลางมีฝนมากบริเวณจังหวัดกาญจนบุรี จากการตรวจวัดปริมาณฝนสะสม 7 วัน ของสถานีตรวจอากาศกรมอุตุนิยมวิทยาพบว่าปริมาณฝนสะสมสูงสุดอยู่ที่สถานีตราด พลับ สกษ. และ จันทบุรี โดยวัดปริมาณฝนได้ 567.9 , 222.5 และ 202.4 มิลลิเมตร ตามลำดับ
2. อุณหภูมิพื้นผิวน้ำทะเลตั้งแต่ฝั่งอ่าวไทยและฝั่งอันดามันอยู่ที่ประมาณ 26-28 องศาเซลเซียส โดยบริเวณใกล้ชายฝั่ง อุณหภูมิสูงกว่านอกชายฝั่งเล็กน้อย ด้านความสูงของคลื่นช่วงต้นสัปดาห์ความสูงของคลื่นฝั่งอันดามันอยู่ที่ประมาณ 3-5 เมตร หลังจากนั้นได้ลดลงอย่างต่อเนื่อง จนเหลือประมาณ 2-3 เมตร ในช่วงปลายสัปดาห์ ส่วนฝั่งอ่าวไทยความสูงของคลื่นอยู่ที่ประมาณ 1-3 เมตร ตลอดทั้งสัปดาห์
3. รายงานข้อมูลน้ำในเขื่อนจากกรมชลประทาน ณ วันที่ 20 มิ.ย. 54 พบว่า ในช่วงหนึ่งสัปดาห์ที่ผ่านมา ปริมาณน้ำเก็บกักทั่วประเทศอยู่ที่ 39,188 ล้าน ลบ.ม. ซึ่งเพิ่มขึ้นจากสัปดาห์ที่แล้ว (13 มิ.ย. 54) 350 ล้าน ลบ.ม. โดยเขื่อนภูมิพลมีปริมาณน้ำเพิ่มขึ้น 128 ล้าน ลบ.ม. ทำให้มีปริมาณน้ำเทียบระดับกักเก็บอยู่ที่ 55% เขื่อนสิริกิติ์ปริมาณน้ำเพิ่มขึ้น 25 ล้าน ลบ.ม. ทำให้ปริมาณน้ำเทียบระดับกักเก็บอยู่ที่ 55% นอกจากนี้ยังมีเขื่อนที่มีปริมาณน้ำไหลลงอ่างค่อนข้างมากได้แก่ เขื่อนวชิราลงกรณ ที่มีปริมาณน้ำไหลลงอ่าง 191 ล้านลูกบาศก์เมตร ทำให้ปริมาณน้ำเทียบระดับกักเก็บ เพิ่มขึ้นเป็น 41% ส่วนเขื่อนที่ยังคงมีปริมาณน้ำเทียบระดับกักเก็บต่ำกว่า 40% ที่รณก. ได้แก่ อ่างเก็บน้ำเขื่อนลำปาว(34%) , น้ำอูน(38%) , ห้วยหลวง(31%) , แก่งกระจาน(36%) และ เขื่อนปรมาณบุรี(15%) และเขื่อนที่มีปริมาณน้ำเทียบระดับกักเก็บมากกว่า 80% ที่รณก. ได้แก่ อ่างเก็บน้ำเขื่อนกระเสียว(90%)

ภาพถ่ายดาวเทียม GOES-9



จากภาพถ่ายดาวเทียม GOES-9 พบว่าสัปดาห์นี้มีกลุ่มเมฆปกคลุมค่อนข้างหนาบริเวณภาคตะวันออกเฉียงเหนือ และภาคตะวันออกเฉียงเหนือตอนล่าง ส่งผลให้เกิดฝนตกค่อนข้างมากในพื้นที่ดังกล่าว ส่งผลให้เกิดน้ำท่วมบริเวณจังหวัดตราดและจันทบุรี

แผนที่อากาศ

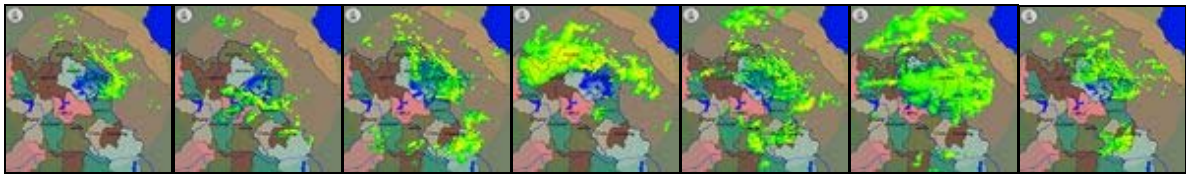


มรสุมตะวันตกเฉียงใต้พัดปกคลุมทะเลอันดามัน ประเทศไทย และอ่าวไทยมีกำลังแรง ทำให้บริเวณประเทศไทยมีฝนชุกหนาแน่น โดยเฉพาะในด้านรับลมมรสุมของภาคกลาง ภาคตะวันออกเฉียงเหนือ และภาคใต้ฝั่งตะวันตกมีฝนตกหนักถึงหนักมากในบางแห่ง

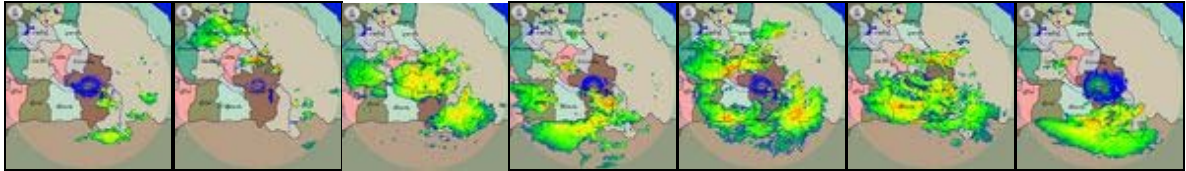


ภาพเรดาร์กรมอุตุนิยมวิทยา

สกลนคร



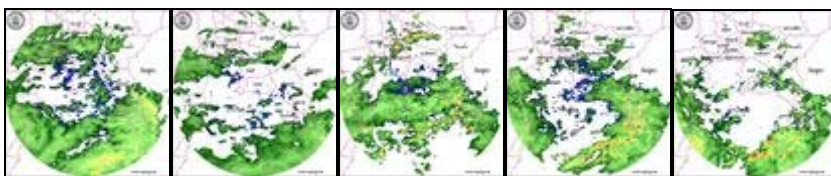
อุบลราชธานี



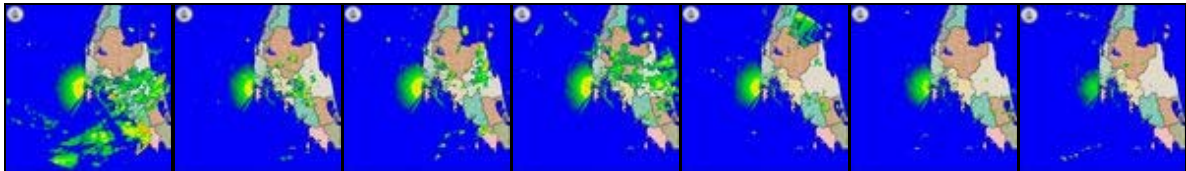
สุวรรณภูมิ



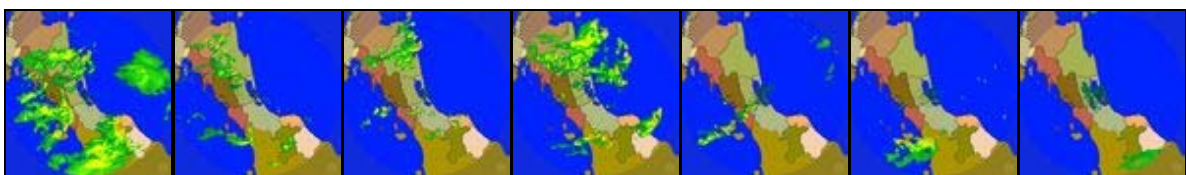
ระยอง



ภูเก็ต

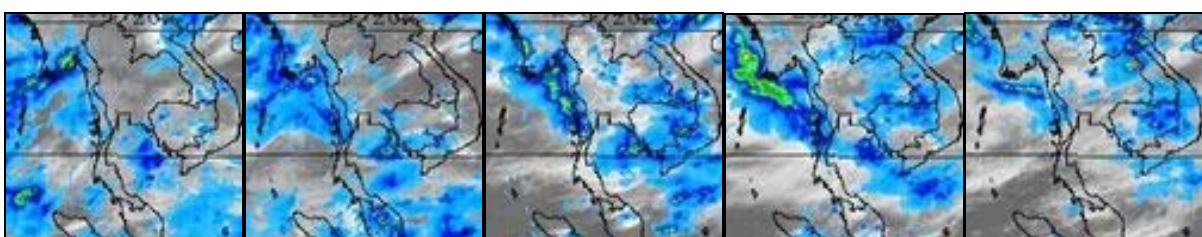


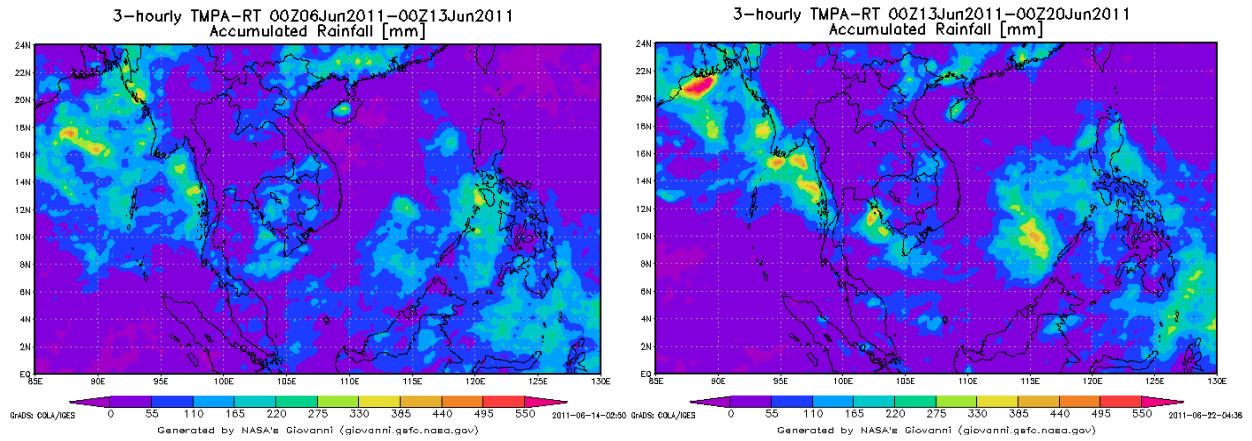
สงขลา



จากภาพเรดาร์ตรวจอากาศกรมอุตุนิยมวิทยา พบว่าช่วงกลางสัปดาห์จนถึงปลายสัปดาห์มีฝนตกหนักบริเวณภาคตะวันออก และภาคตะวันออกเฉียงเหนือตอนล่าง

แผนภาพแสดงปริมาณฝนสะสม

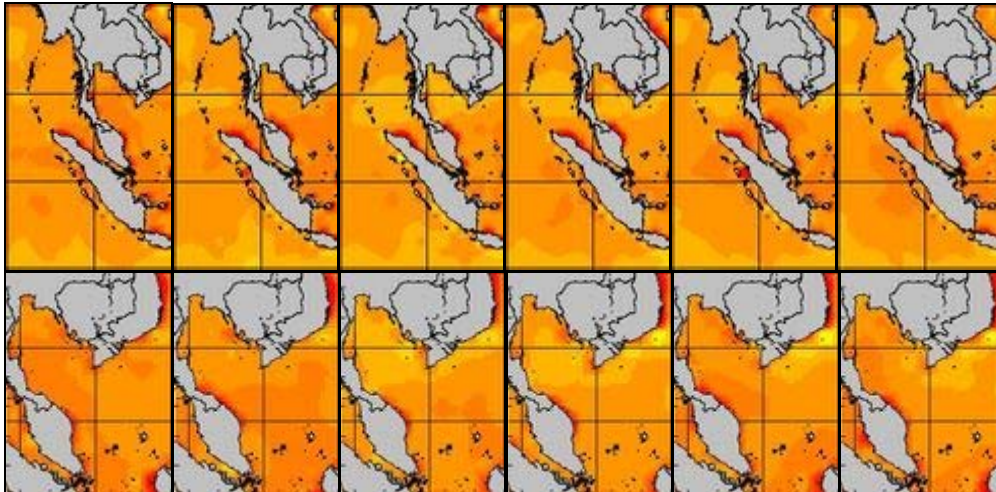




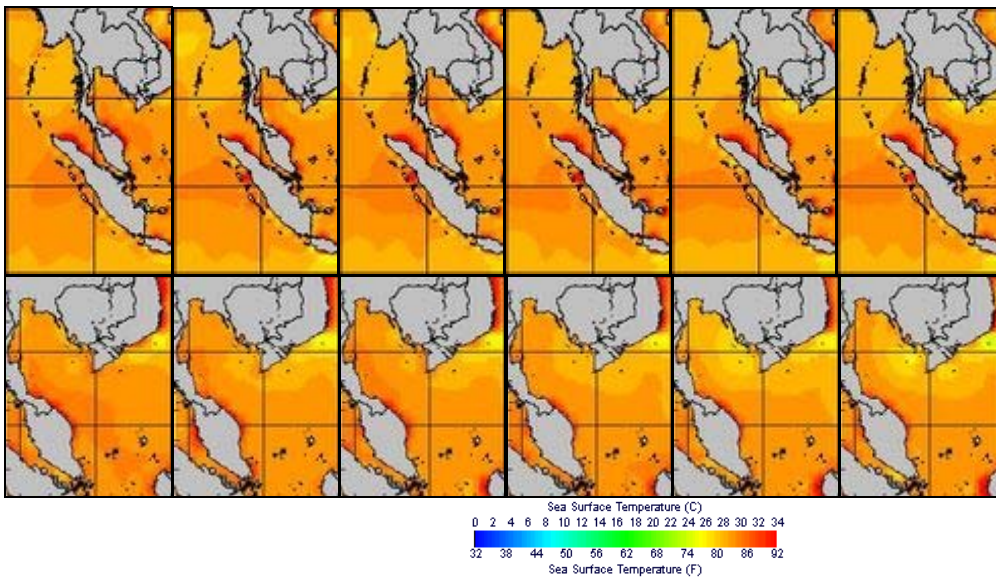
จากแผนภาพแสดงปริมาณฝนสะสมพบว่าสปีดาศพนี้มีฝนกระจุกตัวกันค่อนข้างมากบริเวณจังหวัดตราดและจันทบุรี ส่วนพื้นที่อื่น ๆ ปริมาณฝนกระจุกตัวกันน้อยลงจากสปีดาศพที่แล้ว

แผนภาพแสดงอุณหภูมิพื้นผิวน้ำทะเล

สปีดาศพก่อนหน้า



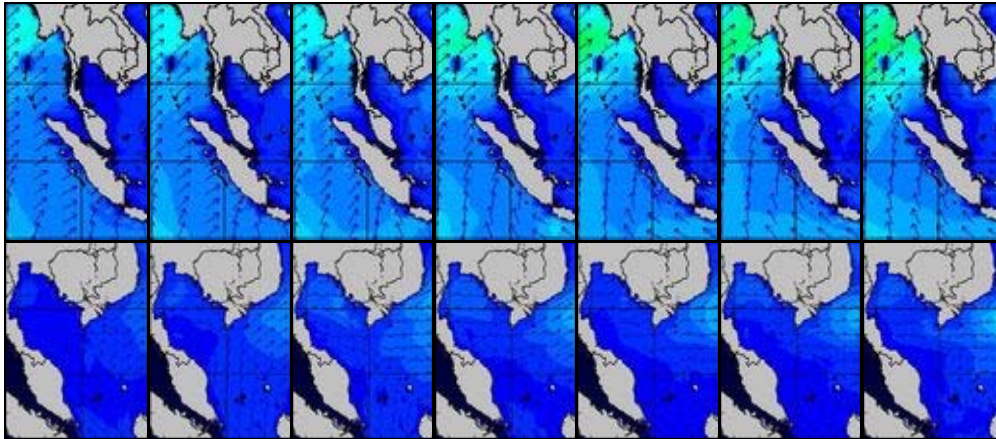
สปีดาศพนี้



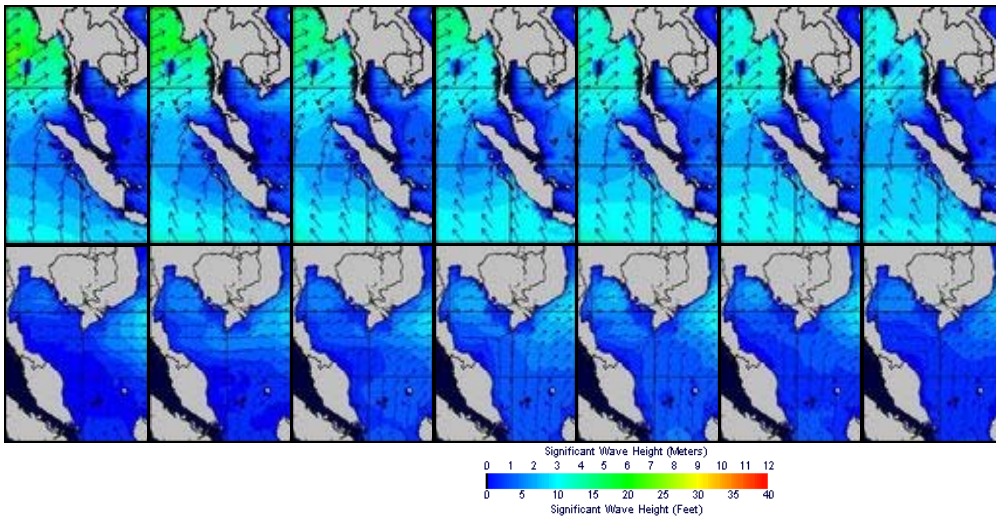
แผนภาพแสดงอุณหภูมิพื้นผิวน้ำทะเลฝั่งอ่าวไทยและฝั่งอันดามัน พบว่าทั้งสองฝั่งมีอุณหภูมิพื้นผิวน้ำทะเลอยู่ที่ประมาณ 26-28 องศาเซลเซียส โดยบริเวณใกล้ชายฝั่งอุณหภูมิสูงกว่านอกชายฝั่งเล็กน้อย

แผนภาพแสดงความสูงของคลื่น

สัปดาห์ก่อนหน้า



สัปดาห์นี้



แผนภาพแสดงความสูงของคลื่นบริเวณฝั่งอ่าวไทยและฝั่งอันดามัน พบว่าช่วงต้นสัปดาห์ความสูงของคลื่นฝั่งอันดามันอยู่ที่ประมาณ 3-5 เมตร หลังจากนั้นได้ลดลงอย่างต่อเนื่อง จนเหลือประมาณ 2-3 เมตร ในช่วงปลายสัปดาห์ ส่วนฝั่งอ่าวไทยความสูงของคลื่นอยู่ที่ประมาณ 1-3 เมตร ตลอดทั้งสัปดาห์

ข้อมูลปริมาณฝน

สัปดาห์นี้มีปริมาณฝนค่อนข้างมากบริเวณจังหวัดตราดและจันทบุรี ส่งผลให้เกิดน้ำท่วมในหลายพื้นที่ ส่วนภาคตะวันออกเฉียงเหนือมีฝนมากบริเวณจังหวัดสุรินทร์ สกลนคร ภาคเหนือมีฝนมากบริเวณจังหวัดลำปางและเชียงราย ส่วนภาคกลางมีฝนมากบริเวณจังหวัดกาญจนบุรี จากการตรวจวัดปริมาณฝนสะสม 7 วัน ของสถานีตรวจอากาศกรมอุตุนิยมวิทยา พบว่าปริมาณฝนสะสมสูงสุดอยู่ที่สถานีตราด พหลีว สกษ. และ จันทบุรี โดยวัดปริมาณฝนได้ 567.9 , 222.5 และ 202.4 มิลลิเมตร ตามลำดับ

สถานี	ปริมาณฝนสะสมตั้งแต่ต้นปี(มม.)		เพิ่มขึ้น(มม.)
	13/6/2554	20/6/2554	
ตราด	1,121.9	1,689.80	567.9
พหลีว สกษ.	739.0	961.5	222.5
จันทบุรี	779.0	981.4	202.4

สถานี	ปริมาณฝนสะสมตั้งแต่ต้นปี(มม.)		เพิ่มขึ้น(มม.)
	13/6/2554	20/6/2554	
สุรินทร์ สกษ.	363.7	507	143.3
สุรินทร์	485.9	617	131.1
สกลนคร สกษ.	621.1	741.9	120.8
ลำปาง สกษ.	598.7	701.5	102.8
ทองผาภูมิ	672.3	774.5	102.2
เขียงราย	505.3	605.3	100.0
นครพนม	438.7	527.7	89.0
ปราจีนบุรี	645.1	722.6	77.5
มุกดาหาร	410.6	487.8	77.2
สกลนคร	566.6	642.7	76.1
ระนอง	1,300.7	1,376.00	75.3
อรัญประเทศ	392.8	467.8	75.0
ลำปาง	622.0	692.1	70.1
เลย สกษ.	380.5	449.2	68.7
แม่สอด	484.0	551.8	67.8
อุบลราชธานี (ศูนย์ฯ)	454.0	521.4	67.4
นครพนม สกษ.	479.7	546.1	66.4
สุโขทัย	723.1	788.5	65.4
อุบลราชธานี สกษ.	380.1	445.3	65.2
อุ้มผาง	693.7	758.3	64.6
ร้อยเอ็ด สกษ.	392.2	456.7	64.5
กระบี่	928.0	986.6	58.6
แม่สะเรียง	531.5	589.5	58.0
สระแก้ว	658.2	715.7	57.5
สวี สกษ.	990.6	1,046.60	56.0
ดอยมูเซอร์ สกษ.	920.6	975.7	55.1
หนองพลับ สกษ.	287.5	341.5	54.0
เพชรบูรณ์	622.9	674.8	51.9
ยะลา สกษ.	1,095.0	1,146.80	51.8
ท่าตูม	368.0	419.6	51.6
พิษณุโลก	579.2	630.6	51.4
แม่ฮ่องสอน	505.1	555.5	50.4
ศรีสำโรง สกษ.	711.3	761.3	50.0



ข้อมูลปริมาณน้ำในอ่างเก็บน้ำ

รายงานข้อมูลน้ำในเขื่อนจากกรมชลประทาน ณ วันที่ 20 มิ.ย. 54 พบว่า ในช่วงหนึ่งสัปดาห์ที่ผ่านมา ปริมาณน้ำเก็บกักทั่วประเทศอยู่ที่ 39,188 ล้าน ลบ.ม. ซึ่งเพิ่มขึ้นจากสัปดาห์ที่แล้ว (13 มิ.ย. 54) 350 ล้าน ลบ.ม. โดยเขื่อนภูมิพลมีปริมาณน้ำเพิ่มขึ้น 128 ล้าน ลบ.ม. ทำให้มีปริมาณน้ำเทียบระดับกักเก็บอยู่ที่ 55% เขื่อนสิริกิติ์ปริมาณน้ำเพิ่มขึ้น 25 ล้าน ลบ.ม. ทำให้ปริมาณน้ำเทียบระดับกักเก็บอยู่ที่ 55% นอกจากนี้ยังมีเขื่อนที่มีปริมาณน้ำไหลลงอ่างค่อนข้างมากได้แก่ เขื่อนวชิราลงกรณ ที่มีปริมาณน้ำไหลลงอ่าง 191 ล้านลูกบาศก์เมตร ทำให้ปริมาณน้ำเทียบระดับกักเก็บ เพิ่มขึ้นเป็น 41% ส่วนเขื่อนที่ยังคงมีปริมาณน้ำเทียบระดับกักเก็บต่ำกว่า 40% ที่รณก. ได้แก่ อ่างเก็บน้ำเขื่อนลำปาว(34%) , น้ำอูน(38%) , ห้วยหลวง (31%) , แก่งกระจาน(36%) และ เขื่อนประจักษ์บุรี(15%) และเขื่อนที่มีปริมาณน้ำเทียบระดับกักเก็บมากกว่า 80% ที่รณก. ได้แก่ อ่างเก็บน้ำเขื่อนกระเสียว(90%)

อ่างเก็บน้ำ	13/6/2554		20/6/2554		เพิ่มขึ้น/ลดลง	
	ปริมาตรน้ำ (ล้าน ม.3)	% เทียบ รณก.	ปริมาตรน้ำ (ล้าน ม.3)	% เทียบ รณก.	ปริมาตรน้ำ (ล้าน ม.3)	% เทียบ รณก.
ภาคเหนือ						
ภูมิพล (2)	7,317	54	7,445	55	128	0.95
สิริกิติ์ (2)	5,163	54	5,188	55	25	0.26
แม่จัด	142	54	133	50	-9	-3.40
กัวลม	54	48	54	48	0	0.00
แม่กวง	123	47	126	48	3	1.14
กัวคองหมา	92	54	92	54	0	0.00
แควน้อย	373	40	399	42	26	3.55
รวมภาคเหนือ	13,264	54	13,437	54	173	0.73
ภาคตะวันออกเฉียงเหนือ						
ลำปาว	470	33	491	34	21	1.47
ลำตะคอง	234	75	232	74	-2	-0.64
ลำพระเพลิง	45	41	45	41	0	0.00
น้ำอูน	196	38	197	38	1	0.19
อุบลรัตน์ (2)	1,029	42	1,002	41	-27	-1.19
สิรินธร (2)	954	49	926	47	-28	-1.42
จุฬารัตน์ (2)	105	64	101	62	-4	-2.44
ห้วยหลวง	35	30	36	31	1	0.85
น้ำพุง (2)	59	42	59	42	0	0.00
ลำแจะ	140	51	140	51	0	0.00
รวมภาคตะวันออกเฉียงเหนือ	3,417	44	3,376	44	-41	-0.54
ภาคกลาง						
ป่าสักฯ	542	69	485	62	-57	-5.94
กระเสียว	225	94	215	90	-10	-4.17
ทับเสลา	73	46	75	47	2	1.25



อ่างเก็บน้ำ	13/6/2554		20/6/2554		เพิ่มขึ้น/ลดลง	
	ปริมาณน้ำ (ล้าน ม.3)	% เทียบ รณก.	ปริมาณน้ำ (ล้าน ม.3)	% เทียบ รณก.	ปริมาณน้ำ (ล้าน ม.3)	% เทียบ รณก.
รวมภาคกลาง	840	62	775	57	-65	-4.78
ภาคตะวันตก						
ศรีนครินทร์ (2)	12,120	68	12,117	68	-3	-0.02
วชิราลงกรณ (2)	3,411	38	3,602	41	191	2.16
รวมภาคตะวันตก	15,531	58	15,719	59	188	0.71
ภาคตะวันออก						
บางพระ	71	61	71	61	0	0.00
หนองปลาไหล	125	76	129	79	4	2.44
คลองสี่ยัด	189	45	187	45	-2	-0.48
คลองท่าด่าน	93	42	117	52	24	10.71
ประแสร์	125	50	129	52	4	1.61
รวมภาคตะวันออก	603	51	633	54	30	2.56
ภาคใต้						
แก่งกระจาน	226	32	258	36	32	4.51
ปราณบุรี	43	12	51	15	8	2.31
รัชชประภา (2)	4,123	73	4,162	74	39	0.69
บางยาง (2)	791	54	777	53	-14	-0.96
รวมภาคใต้	5,183	64	5,248	64	65	0.80
รวมทั้งประเทศ	38,838	56	39,188	56	350	0.51

เปรียบเทียบข้อมูลปริมาณน้ำ ปี 2553 และปี 2554

หน่วย : ล้าน ลบ.ม.

อ่างเก็บน้ำขนาดใหญ่		14-20 มิ.ย.54	1 ม.ค.-20 มิ.ย.54	1 ม.ค.- 20 มิ.ย.53	เปรียบเทียบปี 54 กับ ปี 53
ภูมิพล	ไหลเข้าสะสม	148	2,009	83	1,926
	กักเก็บ 20 มิ.ย.	7,445	7,445	4,133	3,312
	ระบายสะสม	14	2,576	3,939	-1,364
สิริกิติ์	ไหลเข้าสะสม	87	1,299	598	702
	กักเก็บ 20 มิ.ย.	5,188	5,188	3,297	1,891
	ระบายสะสม	57	3,386	2,561	824
แม่จัดสมบุญรอดไหล	ไหลเข้าสะสม	2	63	22	41
	กักเก็บ 20 มิ.ย.	133	133	71	62
	ระบายสะสม	185	187	61	126
กิ่วลม	ไหลเข้าสะสม	8	343	104	239
	กักเก็บ 20 มิ.ย.	54	54	64	-10



อ่างเก็บน้ำขนาดใหญ่		14-20 มิ.ย.54	1 ม.ค.-20 มิ.ย.54	1 ม.ค.- 20 มิ.ย.53	เปรียบเทียบปี 54 กับ ปี 53
	ระบายสะสม	7	390	124	266
แม่กวง	ไหลเข้าสะสม	3	55	13	42
	กักเก็บ 20 มิ.ย.	126	126	38	88
	ระบายสะสม	0	80	47	33
ก๊วยคอง	ไหลเข้าสะสม	4	95	9	86
	กักเก็บ 20 มิ.ย.	92	92	50	42
	ระบายสะสม	3	159	71	88
แควน้อย	ไหลเข้าสะสม	68	481	158	323
	กักเก็บ 20 มิ.ย.	399	399	127	272
	ระบายสะสม	41	790	633	157
ลำปาว	ไหลเข้าสะสม	31	269	176	92
	กักเก็บ 20 มิ.ย.	491	491	485	6
	ระบายสะสม	10	884	757	126
ลำตะคอง	ไหลเข้าสะสม	7	115	42	73
	กักเก็บ 20 มิ.ย.	232	232	90	142
	ระบายสะสม	7	142	103	38
ลำพระเพลิง	ไหลเข้าสะสม	0	26	5	21
	กักเก็บ 20 มิ.ย.	45	45	44	1
	ระบายสะสม	0	79	15	63
น้ำจืด	ไหลเข้าสะสม	3	44	13	30
	กักเก็บ 20 มิ.ย.	197	197	134	63
	ระบายสะสม	0	122	67	56
อุบลรัตน์	ไหลเข้าสะสม	55	516	151	365
	กักเก็บ 20 มิ.ย.	1,002	1,002	611	391
	ระบายสะสม	73	1,234	592	641
สิรินธร	ไหลเข้าสะสม	27	236	123	113
	กักเก็บ 20 มิ.ย.	926	926	861	65
	ระบายสะสม	49	402	451	-49
จุฬารัตน์	ไหลเข้าสะสม	1	65	0	65
	กักเก็บ 20 มิ.ย.	101	101	62	39
	ระบายสะสม	6	109	67	42
ห้วยหลวง	ไหลเข้าสะสม	2	14	7	7
	กักเก็บ 20 มิ.ย.	36	36	27	9
	ระบายสะสม	0	68	25	43
ลำนางรอง	ไหลเข้าสะสม	0	13	4	9
	กักเก็บ 20 มิ.ย.	72	72	47	25



อ่างเก็บน้ำขนาดใหญ่		14-20 มิ.ย.54	1 ม.ค.-20 มิ.ย..54	1 ม.ค.- 20 มิ.ย.53	เปรียบเทียบปี 54 กับ ปี 53
	ระบายสะสม	0	11	8	2
มูลบน	ไหลเข้าสะสม	0	3	6	-3
	กักเก็บ 20 มิ.ย.	59	59	35	24
	ระบายสะสม	0	50	46	4
น้ำพุ	ไหลเข้าสะสม	1	25	25	0
	กักเก็บ 20 มิ.ย.	75	75	63	12
	ระบายสะสม	4	47	13	34
ลำแซะ	ไหลเข้าสะสม	0	19	27	-8
	กักเก็บ 20 มิ.ย.	140	140	114	26
	ระบายสะสม	0	105	105	0
ป่าสัก	ไหลเข้าสะสม	74	560	117	444
	กักเก็บ 20 มิ.ย.	485	485	85	400
	ระบายสะสม	121	729	693	36
กระเสียว	ไหลเข้าสะสม	6	196	51	145
	กักเก็บ 20 มิ.ย.	215	215	69	146
	ระบายสะสม	15	188	158	30
ทับเสลา	ไหลเข้าสะสม	1	35	4	30
	กักเก็บ 20 มิ.ย.	75	75	26	49
	ระบายสะสม	0	56	45	11
ศรีนครินทร์	ไหลเข้าสะสม	99	997	473	524
	กักเก็บ 20 มิ.ย.	12,117	12,117	13,454	-1,337
	ระบายสะสม	96	2,817	2,550	268
วชิราลงกรณ	ไหลเข้าสะสม	216	665	154	511
	กักเก็บ 20 มิ.ย.	3,602	3,602	3,304	298
	ระบายสะสม	21	1,503	3,512	-2,009
บางพระ	ไหลเข้าสะสม	0	10	8	2
	กักเก็บ 20 มิ.ย.	71	71	47	24
	ระบายสะสม	1	19	21	-1
หนองปลาไหล	ไหลเข้าสะสม	9	79	31	48
	กักเก็บ 20 มิ.ย.	129	129	101	28
	ระบายสะสม	4	109	91	18
คลองสี่丫	ไหลเข้าสะสม	1	28	11	16
	กักเก็บ 20 มิ.ย.	187	187	77	110
	ระบายสะสม	1	161	160	1
คลองท่าด่าน	ไหลเข้าสะสม	28	95	27	69
	กักเก็บ 20 มิ.ย.	117	117	20	97



อ่างเก็บน้ำขนาดใหญ่		14-20 มิ.ย.54	1 ม.ค.-20 มิ.ย.54	1 ม.ค.- 20 มิ.ย.53	เปรียบเทียบปี 54 กับ ปี 53
ประแสร์	ระบายสะสม	5	181	175	6
	ไหลเข้าสะสม	6	36	32	4
	กักเก็บ 20 มิ.ย.	129	129	146	-17
	ระบายสะสม	1	99	73	26
แก่งกระจาน	ไหลเข้าสะสม	35	163	181	-18
	กักเก็บ 20 มิ.ย.	258	258	231	27
	ระบายสะสม	2	157	351	-193
ปราณบุรี	ไหลเข้าสะสม	17	51	35	16
	กักเก็บ 20 มิ.ย.	51	51	108	-57
	ระบายสะสม	8	88	214	-126
ราชประภา	ไหลเข้าสะสม	120	1,012	521	492
	กักเก็บ 20 มิ.ย.	4,162	4,162	3,630	532
	ระบายสะสม	78	741	1,585	-844
บางนาง	ไหลเข้าสะสม	21	842	400	442
	กักเก็บ 20 มิ.ย.	777	777	782	-5
	ระบายสะสม	34	1,250	775	474

ข้อมูลน้ำท่า

จากการตรวจวัดข้อมูลน้ำท่าจากสถานีวัดน้ำท่ากรมชลประทาน ณ วันที่ 20 มิ.ย. 54 เวลา 06.00 น. พบว่ามีสถานีที่ระดับน้ำอยู่ในเกณฑ์น้อยวิกฤติ แสดงดังตารางด้านล่าง

แม่น้ำ	สถานีสำรวจปริมาณน้ำท่า	สถิติข้อมูลสถานี		น้ำท่าเวลา 06.00 น. วันที่ 20 มิ.ย. 54		%ความจุลำน้ำ	ปริมาณน้ำเทียบกับเมื่อวาน (ม.)
		ตลิ่ง (ม.)	ความจุ (ล้าน ลบ.ม.)	ระดับน้ำท่า (ม.)	ปริมาณน้ำท่า(ม.)		
แม่ลาว	บ้านต้นยาง (G.8) อ.แม่ลาว จ.เชียงราย	4	310	-0.02	2.00	0.7	-0.01
แม่ลาว	บ้านหนองผ่า (G.10) อ.แม่สรวย จ.เชียงราย	3.5	260	0.5	14.00	5.4	0.00
ค.หินดาด	บ้านโป่งน้ำร้อน (Z.21) อ.มะขาม จ.จันทบุรี	7.49	263	1.66	16.20	6.17	0.00
คลองโพธิ์	บ้านบ้านข้าซ้อ (Z.18) อ.กิ่งเขาชะเมา จ.ระยอง	6	74.4	2.1	6.10	8.24	0.59
จันทบุรี	สะพานวัดจันทร์ () อ.เมือง จ.จันทบุรี	3.73	548	2.42	333.00	60.8	0.61
ประแสร์	บ้านเขาคึก (Z.11) อ.แกลง จ.ระยอง	7.27	160	2.45	13.80	8.62	0.61
แม่กวัง	บ้านโป่ง (Z.21) อ.สันกำแพง จ.จันทบุรี	7.49	263	1.66	16.20	6.17	0.19
แม่น้ำชี	บ้านค้าย (E.23) อ.เมือง จ.ชัยภูมิ	9	340	3.82	0.20	0.1	0.19
แม่น้ำชี	บ้านโจด (E.9) อ.มัญจาคีรี จ.ขอนแก่น	11	522	2.23	8.40	1.6	0.19
แม่น้ำชี	บ้านกุดกว้าง (E.16A) อ.เมือง จ.ขอนแก่น	9.3	559	2.5	0.00		0.19
แม่น้ำชี	บ้านกุดกว้าง (E.16A) อ.เมือง จ.ขอนแก่น	9.3	559	2.5	0.00		0.19
แม่น้ำชี	บ้านค้าย (E.23) อ.เมือง จ.ชัยภูมิ	9	340	3.82	0.20	0.1	0.19

แม่น้ำ	สถานีสำรวจปริมาณน้ำท่า	สถิติข้อมูลสถานี		น้ำท่าเวลา 06.00 น. วันที่ 20 มิ.ย. 54		%ความจุ ลำน้ำ	ปริมาณ น้ำ เทียบกับ เมื่อวาน (ม.)
		ตลิ่ง (ม.)	ความจุ (ล้าน ลบ. ม.)	ระดับ น้ำท่า (ม.)	ปริมาณ น้ำท่า(ม.)		
แม่น้ำชี	บ้านโจด (E.9) อ.มัญจาคีรี จ.ขอนแก่น	11	522	2.23	8.40	1.6	0.19
ค.นาทมอม	บ้านลำ (X.170) อ.กิ่งอ.ศรีนครินทร์ จ.พัทลุง	27.38	1123	20.36	1.50	0.1	0.19
คลองท่าแค	บ้านท่าแค (X.68) อ.เมือง จ.พัทลุง	15.08	45	12.97	3.30	7.3	0.19
อุตะเภา	บ้านหาดใหญ่ใน (X.44) อ.หาดใหญ่ จ.สงขลา	7.4	508	0.18	10.40	2	0.19
น่าน	บ้านผาขาว (N.64) อ.เมือง จ.น่าน	9.5	1060	1.03	43.00	4.1	0.00
น่าน	หน้าสำนักงานป่าไม้ (N.1) อ.เมือง จ.น่าน	7	1300	0.55	64.00	4.9	0.04
น่าน	บ้านบุญนาคน (N.12A) อ.ท่าปลา จ.อุตรดิตถ์	12.24	2923	0.85	7.50	0.3	-0.05
ค.พระปรง	บ้านแก้ง (Kgt.12) อ.เมือง จ.สระแก้ว	8.57	207	2.45	3.80	1.84	0.00
คลองยาง	บ้านทุ่งแฝก (Kgt.14) อ.นาดี จ.ปราจีนบุรี	7.06	345	2.38	21.50	6.24	0.00
ชี	(Kgt.14) อ.โกสุมพิสัย จ.ปราจีนบุรี	7.06	345	2.38	21.50	6.24	0.00
ห้วยโสมง	บ้านแก้งดินสอ (Kgt.15A) อ.นาดี จ.ปราจีนบุรี	9.07	776	3.17	18.00	2.32	0.07
โขง	(Kgt.15A) อ.เชียงคาน จ.ปราจีนบุรี	9.07	776	3.17	18.00	2.32	0.07
ทา	บ้านป่าซาง (P.87) อ.ป่าซาง จ.ลำพูน	4.1	120	0.63	0.30	0.23	-0.19
ปิง	บ้านแม่แตง (P.67) อ.สันทราย จ.เชียงใหม่	4	420	0.28	21.00	5	-0.09
ปิง	ที่สะพานนวงรัฐ (P.1) อ.เมือง จ.เชียงใหม่	3.7	440	1.61	40.00	9.1	-0.02
ลี้	บ้านไฮต์ (P.76) อ.ลี้ จ.ลำพูน	5.4	320	1.13	11.00	3.4	0.21
แม่ว่าง	บ้านสบวิน (P.82) อ.แม่ว่าง จ.เชียงใหม่	3.8	120	1.05	8.00	6.7	0.01
แม่ว่าง	บ้านพันตน (P.84) อ.แม่ว่าง จ.เชียงใหม่	4	60	0.75	1.90	3.2	0.10
	(P.81) จ.เชียงใหม่	5.8	110	1.2	3.70	3.4	-0.20
	(P.82) จ.เชียงใหม่	3.8	120	1.05	8.00	6.7	-0.20
	(P.84) จ.เชียงใหม่	4	60	0.75	1.90	3.2	-0.20
ป่าสัก	บ้านท่าห้วยยาง (S.33) อ.หล่มเก่า จ.เพชรบูรณ์	8.81	406	1.83	19.40	4.8	1.15
ป่าสัก	สะพานพัฒนาภาคเหนือ3 (S.4B) อ.เมือง จ.เพชรบูรณ์	9.27	163	3.85	7.50	4.6	-0.08
ป่าสัก	บ้านบ่อวัง (S.42) อ.วิเชียรบุรี จ.เพชรบูรณ์	10.2	189	4.6	12.00	6.3	-0.15
ค.บางใหญ่	ร.ร.สตรีภูเก็ต (X.191) อ.เมือง จ.ภูเก็ต	4.91	57	1.51	0.40	0.77	-0.15
ค.บางใหญ่	บ้านเกิดโฮ้ (X.190A) อ.กระทุ่ม จ.ภูเก็ต	17.13	37	14.68	0.40	1.03	-0.15
ค.ปะเหลียน	บ้านย่านตาขาว (X.236) อ.ย่านตาขาว จ.ตรัง	4.6	251	0.8	23.00	9.16	-0.15
ค.หาดส้มแป้น	บ้านหาดส้มแป้น (X.204) อ.เมือง จ.ระนอง	136.45	599	133.35	0.80	0.1	-0.15
คลองละงู	บ้านท่าเคียน (X.150) อ.ละงู จ.สตูล	12.86	293	5.84	8.50	2.9	-0.15
ตรัง	บ้านประดู่ (X.56) อ.ห้วยยอด จ.ตรัง	13.07	205	8	17.00	8.29	-0.15
ตะกั่วป่า	บ้านหินदान (X.187) อ.ตะกั่วป่า จ.พังงา	8.25	537	6.3	48.00	8.9	-0.15
ค.ท่าดี	บ้านท่าใหญ่ (X.55) อ.ลานสกา จ.นครศรีธรรมราช	22.23	240	18.11	5.60	2.3	-0.15



แม่น้ำ	สถานีสำรวจปริมาณน้ำท่า	สถิติข้อมูลสถานี		น้ำท่าเวลา 06.00 น. วันที่ 20 มิ.ย. 54		%ความจุ ลำน้ำ	ปริมาณ น้ำ เทียบกับ เมื่อวาน (ม.)
		ตลิ่ง (ม.)	ความจุ (ล้าน ลบ. ม.)	ระดับ น้ำท่า (ม.)	ปริมาณ น้ำท่า(ม.)		
ค.ท่าดี	บ้านนาป่า (X.203) อ.เมือง จ.นครศรีธรรมราช	11	72	8.1	2.80	3.8	-0.15
คลองกลาย	บ้านหัวนา (X.149) อ.นบพิตำ จ.นครศรีธรรมราช	33.96	1370	28.97	16.70	1.2	-0.15
สายบุรี	บ้านซากอ (X.184) อ.ศรีสาคร จ.นราธิวาส	31.8	1878	23.76	40.00	2.1	-0.15
มูล	บ้านด่านตะกา (M.2A) อ.เฉลิมพระเกียรติ จ. นครราชสีมา	6.2	188	2.09	1.80	1	-0.08
มูล	บ้านด่านตะกา(M.2A) อ.เฉลิมพระเกียรติ จ. นครราชสีมา	6.2	188	2.09	1.80	1	0.02
ลำตะคอง	สะพานอาคารเซราม (M.89) อ.ปากช่อง จ. นครราชสีมา	7.3	209	1.58	3.50	1.7	-0.02
ลำปลายมาศ	บ้านไผ่น้อย (M.185) อ.ลำปลายมาศ จ.บุรีรัมย์	7.1	142	6.4	0.00	0	-0.08
ลำพระเพลิง	บ้านวังกะโล้ (M.145) อ.ปากช่อง จ.นครราชสีมา	7.45	157	3.62	1.60	3.2	0.29
ห้วยขยุง	บ้านโนนศรีโคด (M.176) อ.กันทรารมย์ จ.ศรีสะเกษ	9.3	268	2.2	18.70	7	0.00
ห้วยละเือง	บ้านนาฝือ (M.155) อ.เมือง จ.อำนาจเจริญ	5.8	303	0.95	2.70	0.9	-0.01
ห้วยสำราญ	บ้านหนองหญ้าปล้อง (M.9) อ.เมือง จ.ศรีสะเกษ	9	187	0.83	0.50	0.3	-0.02
ยม	บ้านห้วยสัก (Y.20) อ.สอง จ.แพร่	8.1	1000	1.28	21.00	2.1	-0.03
ยม	ที่สะพานบ้านน้ำโค้ง (Y.1C) อ.เมือง จ.แพร่	8.2	1000	1.02	49.00	4.9	-0.02
ยม	บ้านแก่งหลวง (Y.6) อ.ศรีสขนาลัย จ.สุโขทัย	9	2250	2.11	93.80	4.2	0.52
ยม	บ้านวังไม้ขอน (Y.3A) อ.สวรรคโลก จ.สุโขทัย	10.15	1249	1.55	87.00	7	0.14
ยม	บ้านดอนระเบียง (Y.14) อ.ศรีสขนาลัย จ.สุโขทัย	11.43	2352	2.07	93.30	4	0.02
	(Y.14) จ.สุโขทัย	11.43	2352	2.07	93.30	4	-0.05
คลองป่าบอน	บ้านโหล๊ะหาร (X.266) อ.ป่าบอน จ.พัทลุง	4.8		0.3	0.30		0.09
สะแกกรัง	บ้านปางมะค่า (Ct.5A) อ.ขามเฒ่า จ.บุรีรัมย์	107.7	580	103.26	6.10	1.1	0.09
ป่า	บ้านท่าโป่งแดง (Sw.5A) อ.เมือง จ.แม่ฮ่องสอน	5	700	0.16	31.00	4.4	-0.06
คลองโพธิ์	บ้านใหม่คลองเจริญ (Ct.7) อ.กิ่งอ.แม่เปิน จ. นครสวรรค์	104.88	440	101.68	1.40	0.3	-0.06
ห้วยขุนแก้ว	บ้านสมอทอง (C.30) อ.ห้วยคต จ.อุทัยธานี	110.12	1200	102.16	2.50	0.2	-0.06
ห้วยทับเสลา	บ้านนุ่งอ้ายเจียม (Ct.9) อ.ลานสัก จ.อุทัยธานี	127.47	280	123.31	0.30	0.1	-0.06
ค.ทับสะแก	บ้านกลาง (Gt.9) อ.ทับสะแก จ.ประจวบฯ	3.85	70	0.79	0.50	0.74	-0.06
เพชรบุรี	ท้ายเขื่อนแก่งกระจาน (B.3A) อ.แก่งกระจาน จ. เพชรบุรี	4.4	250	0.58	4.00	1.6	-0.06
ลำภาชี	บ้านป้อ (K.17) อ.สวนผึ้ง จ.ราชบุรี	5.9	550	0.52	10.50	1.91	-0.06
แม่น้ำเลย	บ้านฟากเลย (Kh.58A) อ.เมือง จ.เลย	8	525	2.28	34.00	6.5	0.06
แม่น้ำเลย	บ้านฟากเลย (Kh.58A) อ.เมือง จ.เลย	8	525	2.28	34.00	6.5	0.06

