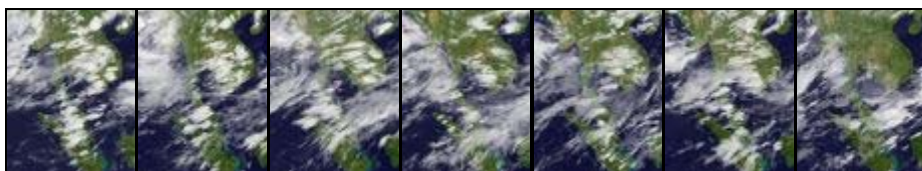


## รายงานข้อมูลน้ำรายสัปดาห์ ครั้งที่ 24/2554 (ระหว่างวันที่ 8-14 มิ.ย. 54 )

### สรุปข้อมูลน้ำรายสัปดาห์

1. สัปดาห์นี้ปริมาณฝนในพื้นที่ภาคใต้เพิ่มขึ้นจากสัปดาห์ที่แล้ว ส่วนภาคอื่นๆ ปริมาณฝนลดน้อยลง โดยภาคใต้มีฝนตกมากบริเวณจังหวัดระนอง นราธิวาส สงขลา ยะลา สุราษฎร์ธานี จากการตรวจวัดปริมาณฝนสะสม 7 วัน ของสถานีตรวจอากาศกรมอุตุนิยมวิทยาพบว่าปริมาณฝนสะสมสูงสุดอยู่ที่สถานีระนอง นราธิวาส และจันทบุรี โดยวัดปริมาณฝนได้ 157.6 , 131.1 และ 123.0 มิลลิเมตร ตามลำดับ
2. อุณหภูมิพื้นผิวน้ำทะเลทั้งฝั่งอ่าวไทยและฝั่งอันดามันอยู่ที่ประมาณ 26-28 องศาเซลเซียส โดยช่วงกลางสัปดาห์ อุณหภูมิต่ำกว่าช่วงต้นสัปดาห์และปลายสัปดาห์เล็กน้อย ด้านความสูงของคลื่นช่วงต้นสัปดาห์ความสูงของคลื่นฝั่งอันดามันอยู่ที่ประมาณ 1-3 เมตร หลังจากนั้นได้เพิ่มขึ้นอย่างต่อเนื่อง เป็น 3-5 เมตร ในช่วงปลายสัปดาห์ ส่วนฝั่งอ่าวไทยความสูงของคลื่นอยู่ที่ประมาณ 1-2 เมตร ตลอดทั้งสัปดาห์
3. รายงานข้อมูลน้ำในเขื่อนจากกรมชลประทาน ณ วันที่ 13 มิ.ย. 54 พบว่า ในช่วงหนึ่งสัปดาห์ที่ผ่านมา ปริมาณน้ำเก็บกักทั่วประเทศอยู่ที่ 38,838 ล้าน ลบ.ม. ซึ่งเพิ่มขึ้นจากสัปดาห์ที่แล้ว ( 6 มิ.ย. 54) 386 ล้าน ลบ.ม. โดยเขื่อนภูมิพลมีปริมาณน้ำเพิ่มขึ้น 248 ล้าน ลบ.ม. ทำให้มีปริมาณน้ำเทียบระดับกักเก็บอยู่ที่ 54% เขื่อนสิริกิติ์ปริมาณน้ำเพิ่มขึ้น 84 ล้าน ลบ.ม. ทำให้ปริมาณน้ำเทียบระดับกักเก็บอยู่ที่ 54% เขื่อนป่าสักปริมาณน้ำเพิ่มขึ้น 84 ล้าน ลูกบาศก์เมตร ทำให้ปริมาณน้ำเทียบระดับกักเก็บ เพิ่มขึ้นเป็น 69% ส่วนเขื่อนที่ยังคงมีปริมาณน้ำเทียบระดับกักเก็บต่ำกว่า 40% ที่รณก. ได้แก่ อ่างเก็บน้ำเขื่อนลำปาว(33%) , น้ำอูน(38%) , ห้วยหลวง(30%) , วชิราลงกรณ(38%) , แก่งกระจาน(32%) และ เขื่อนปรานบุรี(12%) และเขื่อนที่มีปริมาณน้ำเทียบระดับกักเก็บมากกว่า 80% ที่รณก. ได้แก่ อ่างเก็บน้ำเขื่อนกระเสียว(94%)

### ภาพถ่ายดาวเทียม GOES-9



จากภาพถ่ายดาวเทียม GOES-9 พบว่าสัปดาห์นี้มีกลุ่มเมฆปกคลุมกระจายตัวในทุกภาคของประเทศ โดยเฉพาะภาคกลาง กรุงเทพมหานครและปริมณฑล ภาคตะวันออก และภาคใต้ ที่มีกลุ่มเมฆค่อนข้างหนา ทำให้พื้นที่ดังกล่าวมีฝนตกมาก

### แผนที่อากาศ

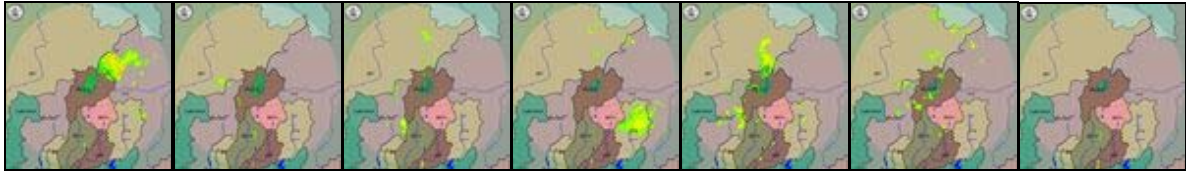


ลมมรสุมตะวันตกเฉียงใต้กำลังค่อนข้างแรงพัดปกคลุมทะเลอันดามัน ประเทศไทย และอ่าวไทย ประกอบกับมีหย่อมความกดอากาศต่ำอยู่บริเวณประเทศลาวและประเทศเวียดนามตอนบน ทำให้บริเวณประเทศไทยมีฝนตกกระจายในหลายพื้นที่และมีฝนตกหนัก ได้บางแห่ง



## ภาพเรดาร์กรมอุตุนิยมวิทยา

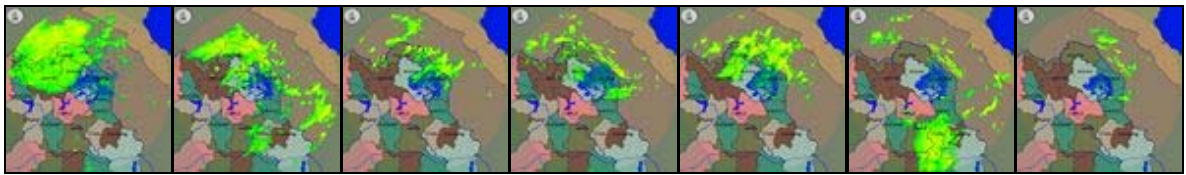
### เชียงใหม่



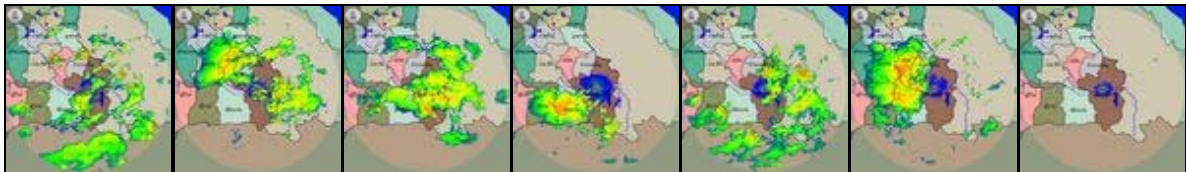
### พิษณุโลก



### สกลนคร



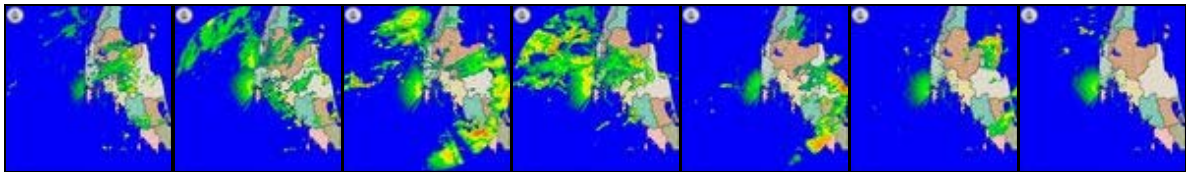
### อุบลราชธานี



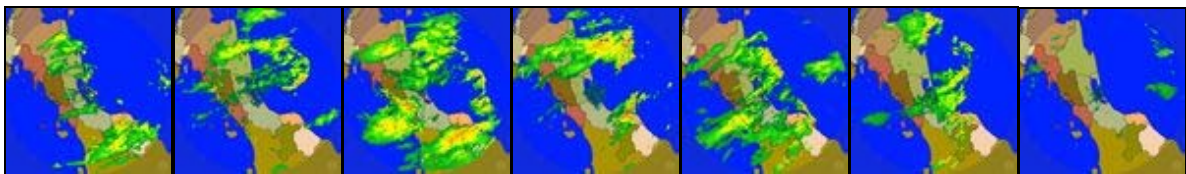
### หัวหิน



### ภูเก็ต

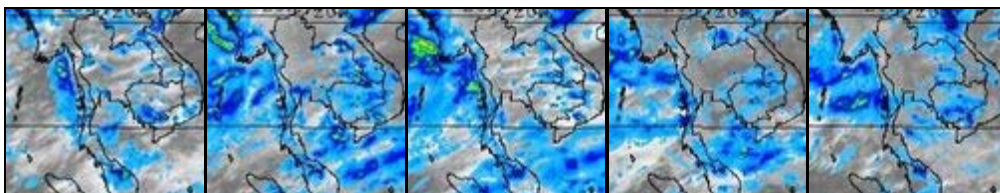


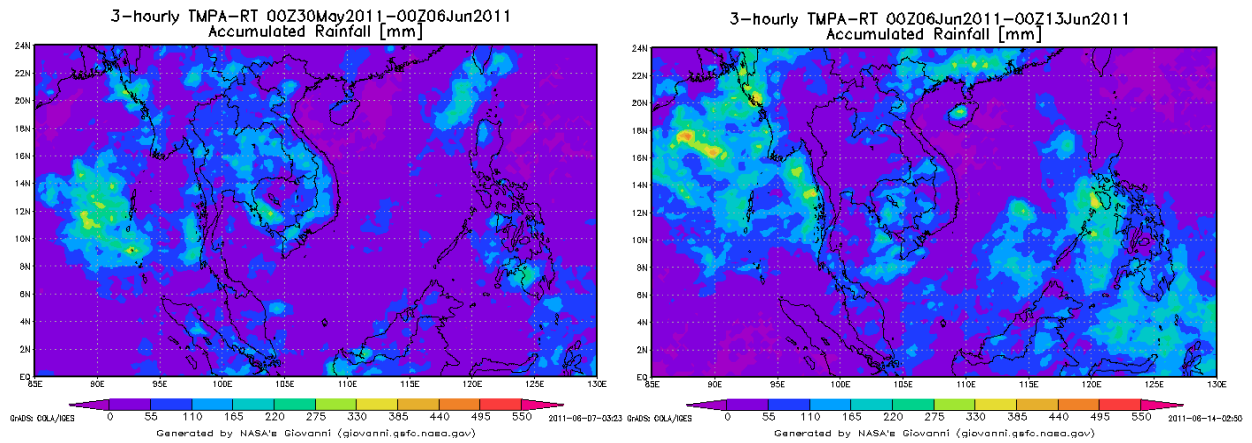
### สงขลา



จากภาพเรดาร์ตรวจอากาศกรมอุตุนิยมวิทยา พบว่ามีฝนตกกระจายตัวในทุกภาคของประเทศ โดยเฉพาะภาคตะวันออกเฉียงเหนือ ภาคตะวันออก และภาคใต้ตอนล่าง ที่มีปริมาณฝนค่อนข้างมาก

### แผนภาพแสดงปริมาณฝนสะสม

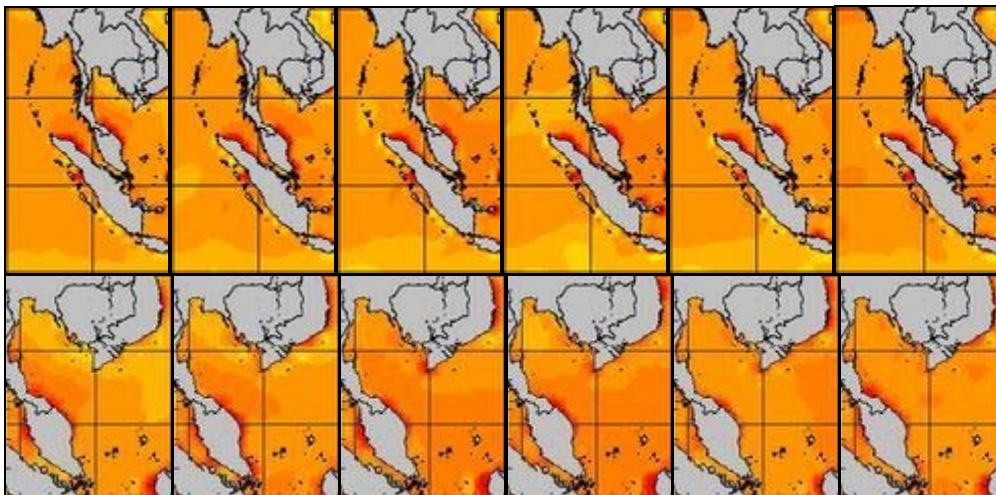




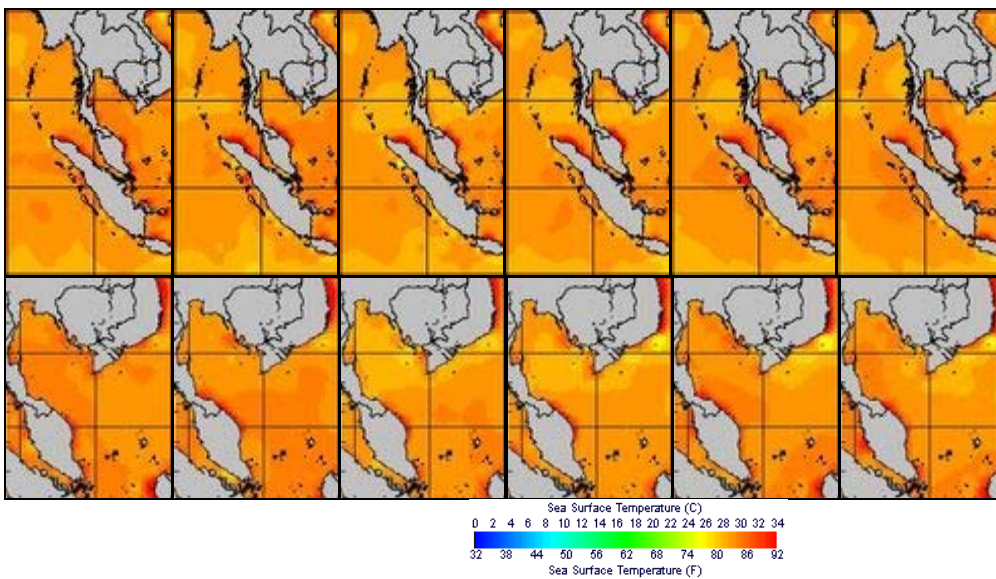
จากแผนภาพแสดงปริมาณฝนสะสมพบว่าสัปดาห์นี้พื้นที่ภาคใต้มีปริมาณฝนเพิ่มมากขึ้น ส่วนพื้นที่อื่น ๆ ปริมาณฝนลดลง

### แผนภาพแสดงอุณหภูมิพื้นผิวน้ำทะเล

สัปดาห์ก่อนหน้า



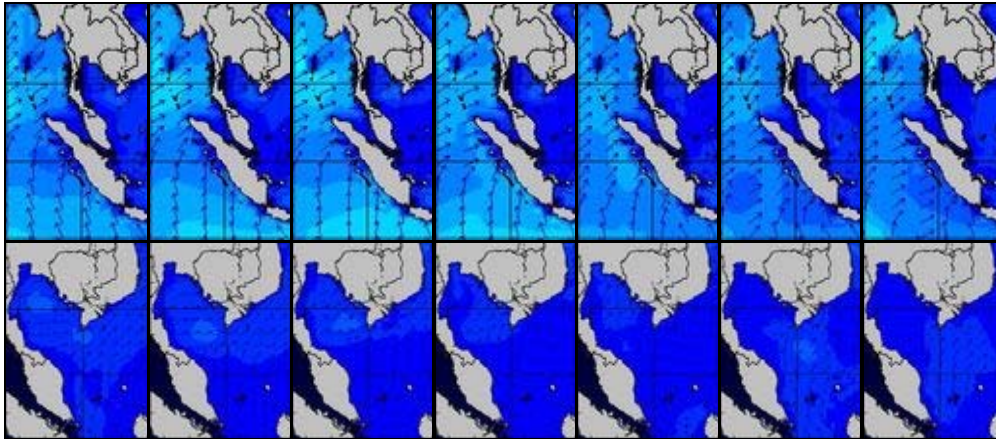
สัปดาห์นี้



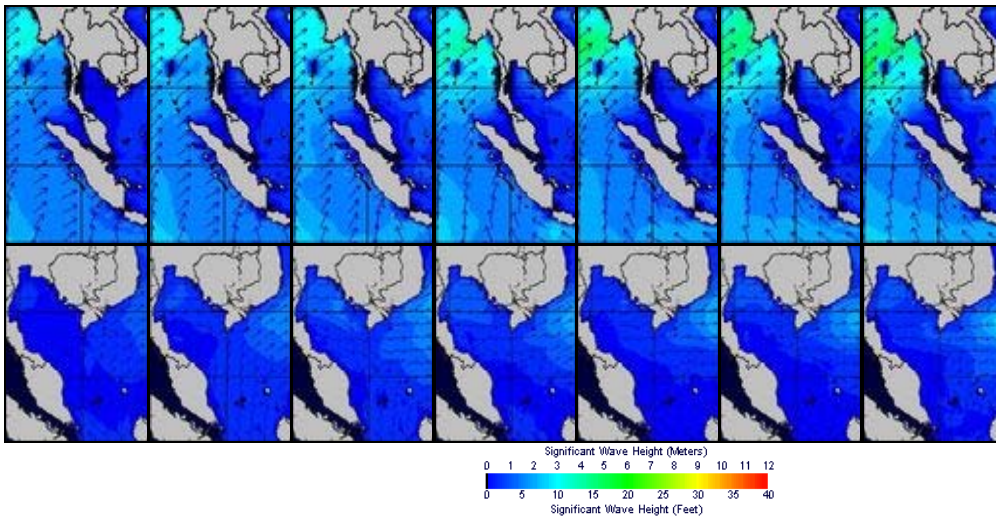
แผนภาพแสดงอุณหภูมิพื้นผิวน้ำทะเลฝั่งอ่าวไทยและฝั่งอันดามัน พบว่าทั้งสองฝั่งมีอุณหภูมิพื้นผิวน้ำทะเลอยู่ที่ประมาณ 26-28 องศาเซลเซียส โดยช่วงกลางสัปดาห์อุณหภูมิต่ำกว่าช่วงต้นสัปดาห์และปลายสัปดาห์เล็กน้อย

## แผนภาพแสดงความสูงของคลื่น

สัปดาห์ก่อนหน้า



สัปดาห์นี้



แผนภาพแสดงความสูงของคลื่นบริเวณฝั่งอ่าวไทยและฝั่งอันดามัน พบว่าช่วงต้นสัปดาห์ความสูงของคลื่นฝั่งอันดามันอยู่ที่ประมาณ 1-3 เมตร หลังจากนั้นได้เพิ่มขึ้นอย่างต่อเนื่อง เป็น 3-5 เมตร ในช่วงปลายสัปดาห์ ส่วนฝั่งอ่าวไทยความสูงของคลื่นอยู่ที่ประมาณ 1-2 เมตร ตลอดทั้งสัปดาห์

### ข้อมูลปริมาณฝน

สัปดาห์นี้ปริมาณฝนในพื้นที่ภาคใต้เพิ่มขึ้นจากสัปดาห์ที่แล้ว ส่วนภาคอื่นๆ ปริมาณฝนลดน้อยลง โดยภาคใต้มีฝนตกมากบริเวณจังหวัดระนอง นราธิวาส สงขลา ยะลา สุราษฎร์ธานี จากการตรวจวัดปริมาณฝนสะสม 7 วัน ของสถานีตรวจอากาศกรมอุตุนิยมวิทยาพบว่าปริมาณฝนสะสมสูงสุดอยู่ที่สถานีระนอง นราธิวาส และจันทบุรี โดยวัดปริมาณฝนได้ 157.6 , 131.1 และ 123.0 มิลลิเมตร ตามลำดับ

สถานี	ปริมาณฝนสะสมตั้งแต่ต้นปี(มม.)		เพิ่มขึ้น(มม.)
	6/6/2554	13/6/2554	
ระนอง	1,143.1	1,300.7	157.6
นราธิวาส	1,382.9	1,514.0	131.1
จันทบุรี	656.0	779.0	123.0
สมุทรปราการ สกษ.	549.4	668.0	118.6
พิษณุโลก	462.4	579.2	116.8

สถานี	ปริมาณฝนสะสมตั้งแต่วันที่(มม.)		เพิ่มขึ้น(มม.)
	6/6/2554	13/6/2554	
กรุงเทพฯ บางนา สกษ.	678.5	787.5	109.0
พิจิตร สกษ.	538.3	643.3	105.0
พัตยา	445.7	546.6	100.9
ตราด	1,025.7	1,121.9	96.2
พลิว สกษ.	644.7	739.0	94.3
คองหงษ์ สกษ.	879.5	973.8	94.3
ท่าตูม	280.2	368.0	87.8
ยะลา สกษ.	1,008.6	1,095.0	86.4
ชลบุรี	467.8	553.7	85.9
กรุงเทพมหานคร	775.0	859.5	84.5
หนองบัวลำภู	460.8	544.2	83.4
สุราษฎร์ธานี สกษ.	2,008.6	2,084.5	75.9
สนามบินสุวรรณภูมิ	427.7	502.0	74.3
นครพนม สกษ.	409.1	479.7	70.6
มุกดาหาร	341.4	410.6	69.2
นครพนม	372.7	438.7	66.0
อุบลราชธานี สกษ.	314.9	380.1	65.2
ตะกั่วป่า	1,592.2	1,654.6	62.4
ฉะเชิงเทรา	592.7	654.5	61.8
นครศรีธรรมราช	2,473.5	2,533.9	60.4
ระยอง	492.3	552.7	60.4
ห้วยโป่ง สกษ.	806.3	865.7	59.4
กรุงเทพฯ ท่าเรือคลองเตย	756.6	813.4	56.8
สงขลา	1,033.4	1,090.2	56.8
สระแก้ว	602.6	658.2	55.6
ศรีสะเกษ	390.7	443.7	53.0
สุรินทร์	432.9	485.9	53.0
แหลมฉบัง	410.4	462.7	52.3
กำแพงเพชร	499.1	550.5	51.4
เกาะสีชัง	341.4	392.0	50.6
กาฬสินธุ์	351.3	401.8	50.5
สตั๊ปป	518.2	568.5	50.3



## ข้อมูลปริมาณน้ำในอ่างเก็บน้ำ

รายงานข้อมูลน้ำในเขื่อนจากกรมชลประทาน ณ วันที่ 13 มิ.ย. 54 พบว่า ในช่วงหนึ่งสัปดาห์ที่ผ่านมา ปริมาณน้ำเก็บกักทั่วประเทศอยู่ที่ 38,838 ล้าน ลบ.ม. ซึ่งเพิ่มขึ้นจากสัปดาห์ที่แล้ว (6 มิ.ย. 54) 386 ล้าน ลบ.ม. โดยเขื่อนภูมิพลมีปริมาณน้ำเพิ่มขึ้น 248 ล้าน ลบ.ม. ทำให้มีปริมาณน้ำเทียบระดับกักเก็บอยู่ที่ 54% เขื่อนสิริกิติ์ปริมาณน้ำเพิ่มขึ้น 84 ล้าน ลบ.ม. ทำให้ปริมาณน้ำเทียบระดับกักเก็บอยู่ที่ 54% เขื่อนป่าสักปริมาณน้ำเพิ่มขึ้น 84 ล้านลูกบาศก์เมตร ทำให้ปริมาณน้ำเทียบระดับกักเก็บ เพิ่มขึ้นเป็น 69% ส่วนเขื่อนที่ยังคงมีปริมาณน้ำเทียบระดับกักเก็บต่ำกว่า 40% ที่รณก. ได้แก่ อ่างเก็บน้ำเขื่อนลำปาว(33%) , น้ำอูน(38%) , ห้วยหลวง(30%) , วชิราลงกรณ(38%) , แก่งกระจาน(32%) และ เขื่อนประจักษ์(12%) และเขื่อนที่มีปริมาณน้ำเทียบระดับกักเก็บมากกว่า 80% ที่รณก. ได้แก่ อ่างเก็บน้ำเขื่อนกระเสียว(94%)

อ่างเก็บน้ำ	6/6/2554		13/6/2554		เพิ่มขึ้น/ลดลง	
	ปริมาณน้ำ (ล้าน ม.3)	% เทียบ รณก.	ปริมาณน้ำ (ล้าน ม.3)	% เทียบ รณก.	ปริมาณน้ำ (ล้าน ม.3)	% เทียบ รณก.
ภาคเหนือ						
ภูมิพล (2)	7,069	53	7,317	54	248	1.84
สิริกิติ์ (2)	5,079	53	5,163	54	84	0.88
แม่จัด	147	55	142	54	-5	-1.89
กิวลม	57	51	54	48	-3	-2.68
แม่กวาง	119	45	123	47	4	1.52
กิวคองหมา	93	55	92	54	-1	-0.59
แควน้อย	365	39	373	40	8	1.09
<b>รวมภาคเหนือ</b>	<b>12,929</b>	<b>53</b>	<b>13,264</b>	<b>54</b>	<b>335</b>	<b>1.42</b>
ภาคตะวันออกเฉียงเหนือ						
ลำปาว	438	31	470	33	32	2.24
ลำตะคอง	237	75	234	75	-3	-0.96
ลำพระเพลิง	46	42	45	41	-1	-0.91
น้ำอูน	186	36	196	38	10	1.92
อุบลรัตน์ (2)	1,017	42	1,029	42	12	0.53
สิรินธร (2)	1,010	51	954	49	-56	-2.85
จุฬารัตน์ (2)	109	66	105	64	-4	-2.44
ห้วยหลวง	33	28	35	30	2	1.69
น้ำพุง (2)	60	43	59	42	-1	-0.61
ลำตะเซ	140	51	140	51	0	0.00
<b>รวมภาคตะวันออกเฉียงเหนือ</b>	<b>3,430</b>	<b>44</b>	<b>3,417</b>	<b>44</b>	<b>-13</b>	<b>-0.17</b>
ภาคกลาง						
ป่าสักฯ	458	48	542	69	84	8.75
กระเสียว	215	90	225	94	10	4.17
ทับเสลา	68	43	73	46	5	3.13
<b>รวมภาคกลาง</b>	<b>741</b>	<b>54</b>	<b>840</b>	<b>62</b>	<b>99</b>	<b>7.28</b>



อ่างเก็บน้ำ	6/6/2554		13/6/2554		เพิ่มขึ้น/ลดลง	
	ปริมาณน้ำ (ล้าน ม.3)	% เทียบ รณก.	ปริมาณน้ำ (ล้าน ม.3)	% เทียบ รณก.	ปริมาณน้ำ (ล้าน ม.3)	% เทียบ รณก.
ภาคตะวันตก						
ศรีนครินทร์ (2)	12,156	69	12,120	68	-36	-0.20
วชิราลงกรณ (2)	3,411	38	3,411	38	0	0.00
รวมภาคตะวันตก	15,567	59	15,531	58	-36	-0.14
ภาคตะวันออก						
บางพระ	72	62	71	61	-1	-0.85
หนองปลาไหล	126	77	125	76	-1	-0.61
คลองสี่แยก	190	45	189	45	-1	-0.24
คลองท่าด่าน	74	33	93	42	19	8.48
ประแสร์	136	55	125	50	-11	-4.44
รวมภาคตะวันออก	598	51	603	51	5	0.43
ภาคใต้						
แก่งกระจาน	219	31	226	32	7	0.99
ปราณบุรี	42	12	43	12	1	0.29
รัชชประภา (2)	4,126	73	4,123	73	-3	-0.05
บางยาง (2)	800	55	791	54	-9	-0.62
รวมภาคใต้	5,187	64	5,183	64	-4	-0.05
รวมทั้งประเทศ	38,452	55	38,838	56	386	0.56

### เปรียบเทียบข้อมูลปริมาณน้ำ ปี 2553 และปี 2554

หน่วย : ล้าน ลบ.ม.

อ่างเก็บน้ำขนาดใหญ่		7-13 มิ.ย.54	1 ม.ค.-13 มิ.ย..54	1 ม.ค.- 13 มิ.ย.53	เปรียบเทียบปี 54 กับ ปี 53
ภูมิพล	ไหลเข้าสะสม	266	1,862	80	1,782
	กักเก็บ 13 มิ.ย.	7,317	7,317	4,187	3,130
	ระบายสะสม	12	2,562	3,883	-1,322
สิริกิติ์	ไหลเข้าสะสม	129	1,212	568	644
	กักเก็บ 13 มิ.ย.	5,163	5,163	3,356	1,807
	ระบายสะสม	40	3,329	2,477	852
แม่จัดสมบูรณ์ชล	ไหลเข้าสะสม	4	60	19	41
	กักเก็บ 13 มิ.ย.	142	142	71	71
	ระบายสะสม	0	1	58	-57
กิ่วลม	ไหลเข้าสะสม	18	335	101	235
	กักเก็บ 13 มิ.ย.	54	54	65	-11
	ระบายสะสม	21	382	120	262



อ่างเก็บน้ำขนาดใหญ่		7-13 มิ.ย.54	1 ม.ค.-13 มิ.ย..54	1 ม.ค.- 13 มิ.ย.53	เปรียบเทียบปี 54 กับ ปี 53
แม่กวง	ไหลเข้าสะสม	5	52	12	39
	กักเก็บ 13 มิ.ย.	123	123	38	85
	ระบายสะสม	0	79	47	33
ก๊วยคอง	ไหลเข้าสะสม	1	91	9	82
	กักเก็บ 13 มิ.ย.	92	92	51	41
	ระบายสะสม	2	156	69	87
แควน้อย	ไหลเข้าสะสม	33	413	151	262
	กักเก็บ 13 มิ.ย.	373	373	129	244
	ระบายสะสม	25	749	624	125
ลำปาว	ไหลเข้าสะสม	40	237	164	73
	กักเก็บ 13 มิ.ย.	470	470	487	-17
	ระบายสะสม	9	873	743	130
ลำตะคอง	ไหลเข้าสะสม	7	108	41	68
	กักเก็บ 13 มิ.ย.	234	234	92	142
	ระบายสะสม	7	134	101	33
ลำพระเพลิง	ไหลเข้าสะสม	1	26	5	21
	กักเก็บ 13 มิ.ย.	45	45	44	1
	ระบายสะสม	2	78	15	63
น้ำอูน	ไหลเข้าสะสม	11	40	11	29
	กักเก็บ 13 มิ.ย.	196	196	132	64
	ระบายสะสม	0	122	67	56
คูบลรัตน์	ไหลเข้าสะสม	92	460	145	316
	กักเก็บ 13 มิ.ย.	1,029	1,029	617	412
	ระบายสะสม	71	1,160	587	573
สิรินธร	ไหลเข้าสะสม	28	209	120	89
	กักเก็บ 13 มิ.ย.	954	954	875	79
	ระบายสะสม	78	353	442	-89
จุฬารัตน์	ไหลเข้าสะสม	4	64	18	46
	กักเก็บ 13 มิ.ย.	105	105	76	29
	ระบายสะสม	7	104	62	41
ห้วยหลวง	ไหลเข้าสะสม	3	12	6	5
	กักเก็บ 13 มิ.ย.	35	35	28	7
	ระบายสะสม	0	67	25	43
ลำนางรอง	ไหลเข้าสะสม	0	13	4	8
	กักเก็บ 13 มิ.ย.	72	72	46	26
	ระบายสะสม	0	11	8	2





อ่างเก็บน้ำขนาดใหญ่		7-13 มิ.ย.54	1 ม.ค.-13 มิ.ย..54	1 ม.ค.- 13 มิ.ย.53	เปรียบเทียบปี 54 กับ ปี 53
มูลบน	ไหลเข้าสะสม	0	3	5	-2
	กักเก็บ 13 มิ.ย.	59	59	35	24
	ระบายสะสม	1	50	46	4
น้ำพุ	ไหลเข้าสะสม	1	23	24	-1
	กักเก็บ 13 มิ.ย.	78	78	63	15
	ระบายสะสม	4	43	13	30
ลำห้วย	ไหลเข้าสะสม	0	19	25	-7
	กักเก็บ 13 มิ.ย.	140	140	114	26
	ระบายสะสม	0	105	104	0
ป่าสัก	ไหลเข้าสะสม	184	486	109	377
	กักเก็บ 13 มิ.ย.	542	542	87	455
	ระบายสะสม	100	608	684	-76
กระเสียว	ไหลเข้าสะสม	26	190	45	145
	กักเก็บ 13 มิ.ย.	225	225	70	155
	ระบายสะสม	15	174	151	22
ทับเสลา	ไหลเข้าสะสม	7	34	4	30
	กักเก็บ 13 มิ.ย.	73	73	26	47
	ระบายสะสม	0	56	45	11
ศรีนครินทร์	ไหลเข้าสะสม	76	898	464	434
	กักเก็บ 13 มิ.ย.	12,120	12,120	13,599	-1,479
	ระบายสะสม	112	2,721	2,407	314
วชิราลงกรณ	ไหลเข้าสะสม	45	449	137	312
	กักเก็บ 13 มิ.ย.	3,411	3,411	3,334	77
	ระบายสะสม	42	1,481	3,469	-1,988
บางพระ	ไหลเข้าสะสม	2	10	8	2
	กักเก็บ 13 มิ.ย.	71	71	48	23
	ระบายสะสม	1	19	20	-1
หนองปลาไหล	ไหลเข้าสะสม	3	70	29	41
	กักเก็บ 13 มิ.ย.	125	125	100	25
	ระบายสะสม	4	105	88	17
คลองสี่ยัด	ไหลเข้าสะสม	1	27	10	17
	กักเก็บ 13 มิ.ย.	189	189	76	113
	ระบายสะสม	1	159	159	0
คลองท่าด่าน	ไหลเข้าสะสม	21	67	0	67
	กักเก็บ 13 มิ.ย.	93	93	20	73
	ระบายสะสม	2	176	174	2



อ่างเก็บน้ำขนาดใหญ่		7-13 มิ.ย.54	1 ม.ค.-13 มิ.ย..54	1 ม.ค.- 13 มิ.ย.53	เปรียบเทียบปี 54 กับ ปี 53
ประแสร์	ไหลเข้าสะสม	1	31	24	7
	กักเก็บ 13 มิ.ย.	125	125	154	-29
	ระบายสะสม	8	98	58	39
แก่งกระจาน	ไหลเข้าสะสม	6	127	174	-47
	กักเก็บ 13 มิ.ย.	226	226	241	-15
	ระบายสะสม	3	155	340	-185
ปราณบุรี	ไหลเข้าสะสม	3	34	34	1
	กักเก็บ 13 มิ.ย.	43	43	109	-66
	ระบายสะสม	2	80	213	-133
รัชชประภา	ไหลเข้าสะสม	92	892	493	399
	กักเก็บ 13 มิ.ย.	4,123	4,123	3,671	452
	ระบายสะสม	92	663	1,519	-856
บางหลวง	ไหลเข้าสะสม	25	821	370	450
	กักเก็บ 13 มิ.ย.	791	791	787	4
	ระบายสะสม	33	1,215	741	475

### ข้อมูลน้ำท่า

จากการตรวจวัดข้อมูลน้ำท่าจากสถานีวัดน้ำท่ากรมชลประทาน ณ วันที่ 13 มิ.ย. 54 เวลา 06.00 น. พบว่ามีสถานีที่ระดับน้ำอยู่ในเกณฑ์น้อยวิกฤติ แสดงดังตารางด้านล่าง

แม่น้ำ	สถานีสำรวจปริมาณน้ำท่า	สถิติข้อมูลสถานี		น้ำท่าเวลา 06.00 น. วันที่ 13 มิ.ย. 54		%ความจุ ลำน้ำ	ปริมาณ น้ำ เทียบกับ เมื่อวาน (ม.)
		ตลิ่ง (ม.)	ความจุ (ล้าน ลบ. ม.)	ระดับ น้ำท่า (ม.)	ปริมาณ น้ำท่า(ม.)		
แม่ลาว	บ้านต้นยาง (G.8) อ.แม่ลาว จ.เชียงราย	4	310	0.2	7.00	2.3	
แม่ลาว	บ้านหนองผ่า (G.10) อ.แม่สรวย จ.เชียงราย	3.5	260	0.5	14.00	5.4	
ค.หินดาด	บ้านโป่งน้ำร้อน (Z.21) อ.มะขาม จ.จันทบุรี	7.49	263	0.93	4.20	1.58	
คลองโพธิ์	บ้านบ้านซำซ้อ (Z.18) อ.กิ่งเขาชะเมา จ.ระยอง	6	74.4	1.2	0.60	0.85	0.05
คลองใหญ่	บ้านศรีบัวทอง (Z.10) อ.เขาสมิง จ.ตราด	11.5	507	2.43	20.80	4.1	-0.02
จันทบุรี	สะพานวัดจันทร์ () อ.เมือง จ.จันทบุรี	3.73	548	0.65	91.70	16.7	0.51
ประแสร์	บ้านเขาจิก (Z.11) อ.แกลง จ.ระยอง	7.27	160	2.48	14.40	9.04	0.00
แม่กง	บ้านโป่ง (Z.21) อ.สันกำแพง จ.จันทบุรี	7.49	263	0.93	4.20	1.58	0.00
แม่น้ำชี	บ้านค้าย (E.23) อ.เมือง จ.ชัยภูมิ	9	340	3.97	10.10	3	0.00
แม่น้ำชี	บ้านโจัด (E.9) อ.มัญจาคีรี จ.ขอนแก่น	11	522	4.1	35.80	6.9	0.00
แม่น้ำชี	บ้านกุดกว้าง (E.16A) อ.เมือง จ.ขอนแก่น	9.3	559	3.3	0.00		0.00
แม่น้ำชี	บ้านกุดกว้าง (E.16A) อ.เมือง จ.ขอนแก่น	9.3	559	3.3	0.00		0.00

แม่น้ำ	สถานีสำรวจปริมาณน้ำท่า	สถิติข้อมูลสถานี		น้ำท่าเวลา 06.00 น. วันที่ 13 มิ.ย. 54		%ความจุ ลำน้ำ	ปริมาณ น้ำ เทียบกับ เมื่อวาน (ม.)
		ตลิ่ง (ม.)	ความจุ (ล้าน ลบ. ม.)	ระดับ น้ำท่า (ม.)	ปริมาณ น้ำท่า(ม.)		
แม่น้ำชี	บ้านค่าย (E.23) อ.เมือง จ.ชัยภูมิ	9	340	3.97	10.10	3	0.00
แม่น้ำชี	บ้านโจด (E.9) อ.มัญจาคีรี จ.ขอนแก่น	11	522	4.1	35.80	6.9	0.00
ค.นาทมอม	บ้านลำ (X.170) อ.กิ่งอ.ศรีนครินทร์ จ.พัทลุง	27.38	1123	20.44	3.90	0.3	0.00
คลองท่าแค	บ้านท่าแค (X.68) อ.เมือง จ.พัทลุง	15.08	45	12.97	3.30	7.3	0.00
อุตะภา	บ้านหาดใหญ่ใน (X.44) อ.หาดใหญ่ จ.สงขลา	7.4	508	0.3	14.50	2.9	0.00
น่าน	บ้านผาขาว (N.64) อ.เมือง จ.น่าน	9.5	1060	1.18	60.00	5.7	0.00
น่าน	หน้าสำนักงานป่าไม้ (N.1) อ.เมือง จ.น่าน	7	1300	0.7	85.00	6.5	0.00
น่าน	บ้านบุญนาค (N.12A) อ.ท่าปลา จ.อุตรดิตถ์	12.24	2923	0.88	8.40	0.3	0.00
	ม.แควน้อย (N.22) อ.วัดโบสถ์ จ.พิษณุโลก	8.33	642	1.42	48.60	7.6	0.10
ค.พระปรอง	บ้านแก้ง (Kgt.12) อ.เมือง จ.สระแก้ว	8.57	207	2.42	3.00	1.45	0.03
คลองยาง	บ้านทุ่งแฝก (Kgt.14) อ.นาดี จ.ปราจีนบุรี	7.06	345	1.1	2.00	0.58	0.03
ชี	(Kgt.14) อ.โกสัมพีสัย จ.ปราจีนบุรี	7.06	345	1.1	2.00	0.58	0.03
ห้วยโสมง	บ้านแก้งดินสอ (Kgt.15A) อ.นาดี จ.ปราจีนบุรี	9.07	776	2.74	6.10	0.79	0.00
โขง	(Kgt.15A) อ.เชียงคาน จ.ปราจีนบุรี	9.07	776	2.74	6.10	0.79	0.00
ทา	บ้านป่าซาง (P.87) อ.ป่าซาง จ.ลำพูน	4.1	120	0.95	1.00	0.83	0.00
ปิง	บ้านแม่แตง (P.67) อ.สันทราย จ.เชียงใหม่	4	420	0.53	35.00	8.3	0.00
ลี้	บ้านฮีไฮต์ (P.76) อ.ลี้ จ.ลำพูน	5.4	320	1.22	9.20	2.9	-0.19
แม่ว่าง	บ้านสบวิน (P.82) อ.แม่ว่าง จ.เชียงใหม่	3.8	120	1.22	8.10	6.8	-0.19
แม่ว่าง	บ้านพันตน (P.84) อ.แม่ว่าง จ.เชียงใหม่	4	60	0.77	2.10	3.5	-0.19
ป่าสัก	บ้านท่าห้วยยาง (S.33) อ.หล่มเก่า จ.เพชรบูรณ์	8.81	406	0.75	3.40	0.8	0.07
ป่าสัก	สะพานพัฒนาภาคเหนือ3 (S.4B) อ.เมือง จ.เพชรบูรณ์	9.27	163	4.01	9.70	5.9	-0.04
ค.บางใหญ่	ร.ร.สตรีภูเก็ต (X.191) อ.เมือง จ.ภูเก็ต	4.91	57	1.54	0.60	0.98	-0.73
ค.บางใหญ่	บ้านเกิดโฮ้ (X.190A) อ.กระทุ่ม จ.ภูเก็ต	17.13	37	14.44	0.20	0.49	-0.73
ค.หาดส้มแป้น	บ้านหาดส้มแป้น (X.204) อ.เมือง จ.ระนอง	136.45	599	133.65	7.00	1.2	-0.73
คลองละงู	บ้านท่าเคียน (X.150) อ.ละงู จ.สตูล	12.86	293	7	28.00	9.55	-0.73
ตรัง	บ้านประดู่ (X.56) อ.ห้วยยอด จ.ตรัง	13.07	205	7.85	14.00	6.83	-0.73
ค.ท่าดี	บ้านท่าใหญ่ (X.55) อ.ลานสกา จ.นครศรีธรรมราช	22.23	240	18.11	5.60	2.3	-0.73
ค.ท่าดี	บ้านนาป่า (X.203) อ.เมือง จ.นครศรีธรรมราช	11	72	8	2.00	2.8	-0.73
คลองกลาย	บ้านหัวนา (X.149) อ.นบพิตำ จ.นครศรีธรรมราช	33.96	1370	29.08	22.40	1.6	-0.73
คลองชุมพร	บ้านวังไผ่ (X.53A) อ.เมือง จ.ชุมพร	9.34	231	2.8	8.00	3.46	-0.73
ท่าตะเภา	ที่สะพานบ้านวังครก (X.158) อ.ท่าแซะ จ.ชุมพร	11.59	1085	3.99	43.50	4.01	-0.73
สายบุรี	บ้านซากอ (X.184) อ.ศรีสาคร จ.นราธิวาส	31.8	1878	24.24	79.00	4.2	-0.73

แม่น้ำ	สถานีสำรวจปริมาณน้ำท่า	สถิติข้อมูลสถานี		น้ำท่าเวลา 06.00 น. วันที่ 13 มิ.ย. 54		%ความจุ ลำน้ำ	ปริมาณ น้ำ เทียบกับ เมื่อวาน (ม.)
		ตลิ่ง (ม.)	ความจุ (ล้าน ลบ. ม.)	ระดับ น้ำท่า (ม.)	ปริมาณ น้ำท่า(ม.)		
มูล	บ้านด่านตะกา (M.2A) อ.เฉลิมพระเกียรติ จ. นครราชสีมา	6.2	188	2.25	5.50	2.9	-0.35
มูล	บ้านด่านตะกา( (M.2A) อ.เฉลิมพระเกียรติ จ. นครราชสีมา	6.2	188	2.25	5.50	2.9	-0.02
ลำตะคอง	สะพานอาคารเซราม (M.89) อ.ปากช่อง จ. นครราชสีมา	7.3	209	1.74	6.20	3	-0.14
ลำปลายมาศ	บ้านไผ่น้อย (M.185) อ.ลำปลายมาศ จ.บุรีรัมย์	7.1	142	6.68	0.00	0	-0.01
ห้วยขยุง	บ้านโนนศรีโคด (M.176) อ.กันทรารมย์ จ.ศรีสะเกษ	9.3	268	2.56	23.90	8.9	-0.14
ห้วยทับทัน	บ้านห้วยทับทัน (M.42) อ.ห้วยทับทัน จ.ศรีสะเกษ	8	131	3.23	0.00	0	-0.02
ห้วยละเือง	บ้านนาฝือ (M.155) อ.เมือง จ.อำนาจเจริญ	5.8	303	0.79	1.40	0.5	-0.12
ห้วยสำราญ	บ้านหนองหญ้าปล้อง (M.9) อ.เมือง จ.ศรีสะเกษ	9	187	1.03	0.60	0.3	0.18
ยม	บ้านห้วยสัก (Y.20) อ.สอง จ.แพร่	8.1	1000	1.62	37.00	3.7	0.00
ยม	ที่สะพานบ้านน้ำโค้ง (Y.1C) อ.เมือง จ.แพร่	8.2	1000	1.28	68.00	6.8	0.00
ยม	บ้านแก่งหลวง (Y.6) อ.ศรีสะเกษ จ.สุโขทัย	9	2250	2.51	132.00	5.9	-0.17
ยม	บ้านวังไม้ขอน (Y.3A) อ.สวรรคโลก จ.สุโขทัย	10.15	1249	2.05	124.00	9.9	-0.56
ยม	บ้านดอนระเบียง (Y.14) อ.ศรีสะเกษ จ.สุโขทัย	11.43	2352	2.5	136.00	5.8	-0.34
คลองป่าบอน	บ้านโหล๊ะหาร (X.266) อ.ป่าบอน จ.พัทลุง	4.8		0.1	0.00		-0.02
สะแกกรัง	บ้านปางมะค่า (Ct.5A) อ.ชาวนาวรดิษฐ์ จ. กำแพงเพชร	107.7	580	103.72	26.00	4.5	1.68
ปาย	บ้านท่าโป่งแดง (Sw.5A) อ.เมือง จ.แม่ฮ่องสอน	5	700	0.21	34.00	4.9	1.68
คลองโพธิ์	บ้านใหม่คลองเจริญ (Ct.7) อ.กิ่งอ.แม่เปิน จ. นครสวรรค์	104.88	440	102.04	5.60	1.3	1.68
ห้วยขุนแก้ว	บ้านสมอทอง (C.30) อ.ห้วยคต จ.อุทัยธานี	110.12	1200	102.16	2.50	0.2	84.35
ห้วยทับเสลา	บ้านบึงอ้ายเจียม (Ct.9) อ.ลานสัก จ.อุทัยธานี	127.47	280	123.34	0.40	0.2	84.35
ค.ทับสะแก	บ้านกลาง (Gt.9) อ.ทับสะแก จ.ประจวบฯ	3.85	70	0.44	0.10	0.11	0.30
เพชรบุรี	ท้ายเขื่อนแก่งกระจาน (B.3A) อ.แก่งกระจาน จ. เพชรบุรี	4.4	250	0.61	4.80	1.92	0.30
ลำภาชี	บ้านปอ (K.17) อ.สวนผึ้ง จ.ราชบุรี	5.9	550	0.46	9.00	1.64	0.30
อิง	บ้านจตุรย์งาม (I.17) อ.เมือง จ.พะเยา	3.5	120	1.24	8.90	7.4	0.30
แม่น้ำเลย	บ้านฟากเลย (Kh.58A) อ.เมือง จ.เลย	8	525	2.16	28.00	5.3	0.30
แม่น้ำเลย	บ้านฟากเลย (Kh.58A) อ.เมือง จ.เลย	8	525	2.16	28.00	5.3	0.30
แม่น้ำเลย	บ้านฟากเลย (Kh.58A) อ.เมือง จ.เลย	8	525	2.16	28.00	5.3	0.30

