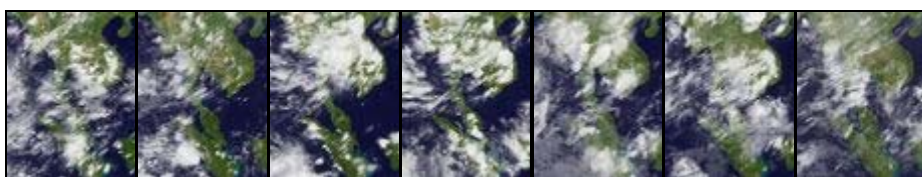


รายงานข้อมูลน้ำรายสัปดาห์ ครั้งที่ 23/2554 (ระหว่างวันที่ 1-7 มิ.ย. 54)

สรุปข้อมูลน้ำรายสัปดาห์

1. สัปดาห์นี้พื้นที่ประเทศไทยมีปริมาณฝนเพิ่มขึ้นจากสัปดาห์ที่แล้วค่อนข้างมาก โดยเฉพาะภาคตะวันออกเฉียงเหนือที่มีฝนตกค่อนข้างมากบริเวณจังหวัดมุกดาหาร สกลนคร กาฬสินธุ์ หนองคาย สุรินทร์ หนองบัวลำภู ขอนแก่น ชัยภูมิ เลย ส่วนภาคเหนือมีฝนตกบริเวณจังหวัดตาก ลำปาง เชียงใหม่ ลำพูน สุโขทัย แม่ฮ่องสอน ภาคตะวันออกมีฝนตกบริเวณจังหวัดระยอง จันทบุรี ตราด ภาคกลางมีฝนตกบริเวณจังหวัดนครสวรรค์ ชัยนาท รวมถึงกรุงเทพมหานครและปริมณฑล ส่วนภาคใต้มีฝนมากบริเวณจังหวัดพังงา ภูเก็ต จากการตรวจวัดปริมาณฝนสะสม 7 วัน ของสถานีตรวจอากาศกรมอุตุนิยมวิทยาพบว่าปริมาณฝนสะสมสูงสุดอยู่ที่สถานีตะกั่วป่า มุกดาหาร และ สกลนคร โดยวัดปริมาณฝนได้ 278.9 , 208.8 และ 193.1 มิลลิเมตร ตามลำดับ
2. อุณหภูมิพื้นผิวน้ำทะเลทั้งฝั่งอ่าวไทยและฝั่งอันดามันอยู่ที่ประมาณ 26-28 องศาเซลเซียส โดยช่วงต้นสัปดาห์บริเวณอ่าวไทยมีอุณหภูมิต่ำกว่าช่วงปลายสัปดาห์เล็กน้อย ด้านความสูงของคลื่นฝั่งอันดามันอยู่ที่ประมาณ 2-3 เมตร ตลอดทั้งสัปดาห์ ส่วนฝั่งอ่าวไทยความสูงของคลื่นอยู่ที่ประมาณ 1-2 เมตร ตลอดทั้งสัปดาห์
3. รายงานข้อมูลน้ำในเขื่อนจากกรมชลประทาน ณ วันที่ 6 มิ.ย. 54 พบว่า ในช่วงหนึ่งสัปดาห์ที่ผ่านมา ปริมาณน้ำเก็บกักทั่วประเทศอยู่ที่ 38,452 ล้าน ลบ.ม. ซึ่งเพิ่มขึ้นจากสัปดาห์ที่แล้ว (30 พ.ค. 54) 383 ล้าน ลบ.ม. โดยเขื่อนภูมิพลมีปริมาณน้ำเพิ่มขึ้น 170 ล้าน ลบ.ม. ทำให้มีปริมาณน้ำเทียบระดับกักเก็บอยู่ที่ 53% เขื่อนสิริกิติ์ปริมาณน้ำเพิ่มขึ้น 60 ล้าน ลบ.ม. ทำให้ปริมาณน้ำเทียบระดับกักเก็บอยู่ที่ 53% เขื่อนป่าสักปริมาณน้ำเพิ่มขึ้น 102 ล้าน ลูกบาศก์เมตร ทำให้ปริมาณน้ำเทียบระดับกักเก็บ เพิ่มขึ้นเป็น 48% ส่วนเขื่อนที่ยังคงมีปริมาณน้ำเทียบระดับกักเก็บต่ำกว่า 40% ที่รณก. ได้แก่ อ่างเก็บน้ำเขื่อนแควน้อย(39%) , ลำปาง(31%) , น้ำอูน(36%) , ห้วยหลวง(28%) , วชิราลงกรณ์(38%) , คลองท่าด่าน(33%) , แก่งกระจาน(31%) และ เขื่อนปรมาณบุรี(12%)

ภาพถ่ายดาวเทียม GOES-9



จากภาพถ่ายดาวเทียม GOES-9 พบว่าสัปดาห์นี้มีกลุ่มเมฆปกคลุมพื้นที่ประเทศไทยเพิ่มขึ้นจากสัปดาห์ที่แล้วค่อนข้างมาก โดยเฉพาะในช่วงกลางสัปดาห์มีกลุ่มเมฆค่อนข้างหนาปกคลุมบริเวณตอนบนของประเทศทำให้เกิดฝนตกค่อนข้างมากในหลายบริเวณของภาคเหนือ ภาคกลาง ภาคตะวันออก และภาคตะวันออกเฉียงเหนือ

แผนที่อากาศ

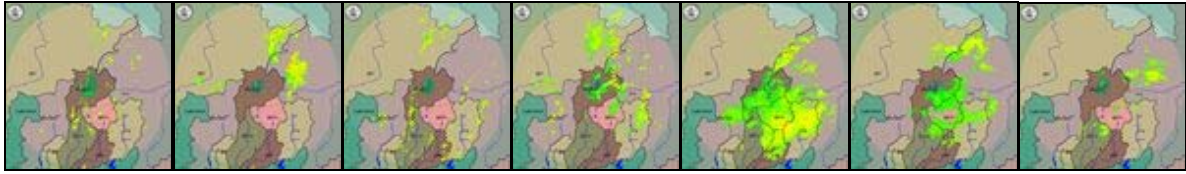


จากภาพแผนที่อากาศพบว่าม็ร่องความกดอากาศหรือร่องฝนพาดผ่านตอนกลางของประเทศ ส่งผลให้เกิดฝนตกมากในพื้นที่ภาคเหนือ ภาคตะวันออกเฉียงเหนือ ภาคกลาง และภาคตะวันออก

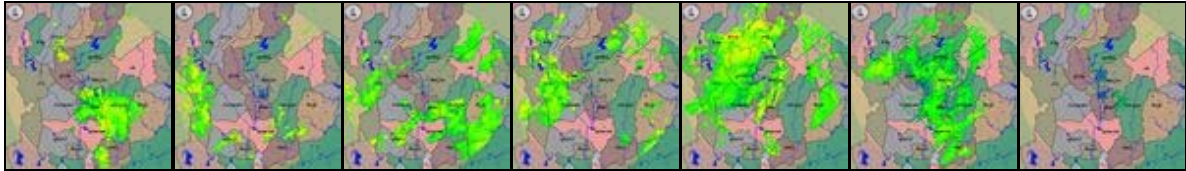


ภาพเรดาร์กรมอุตุนิยมวิทยา

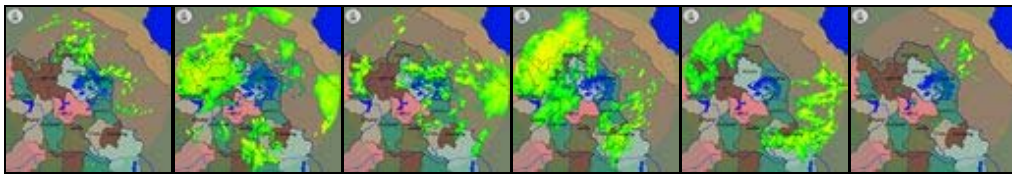
เชียงใหม่



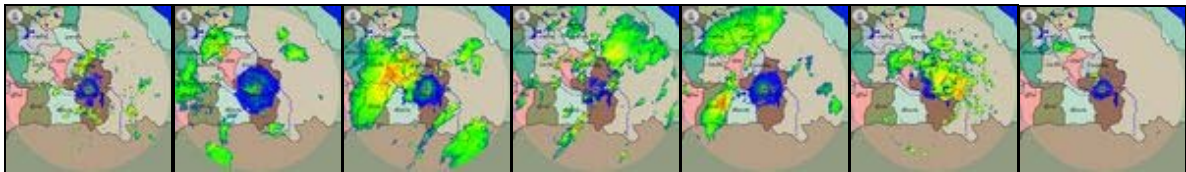
พิษณุโลก



สกลนคร



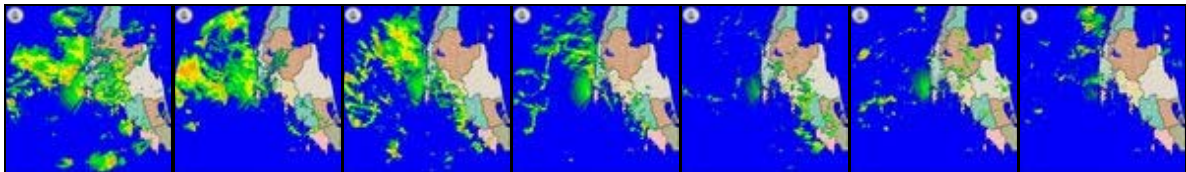
อุบลราชธานี



หัวหิน



ภูเก็ต

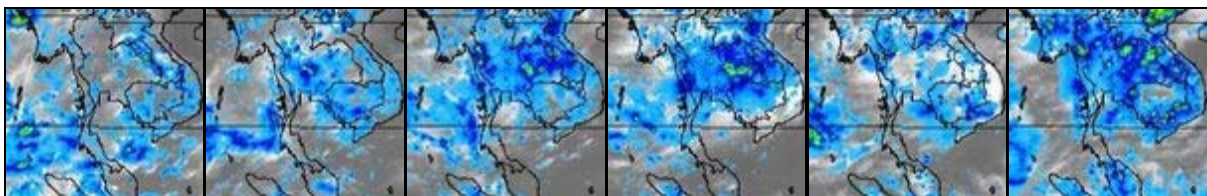


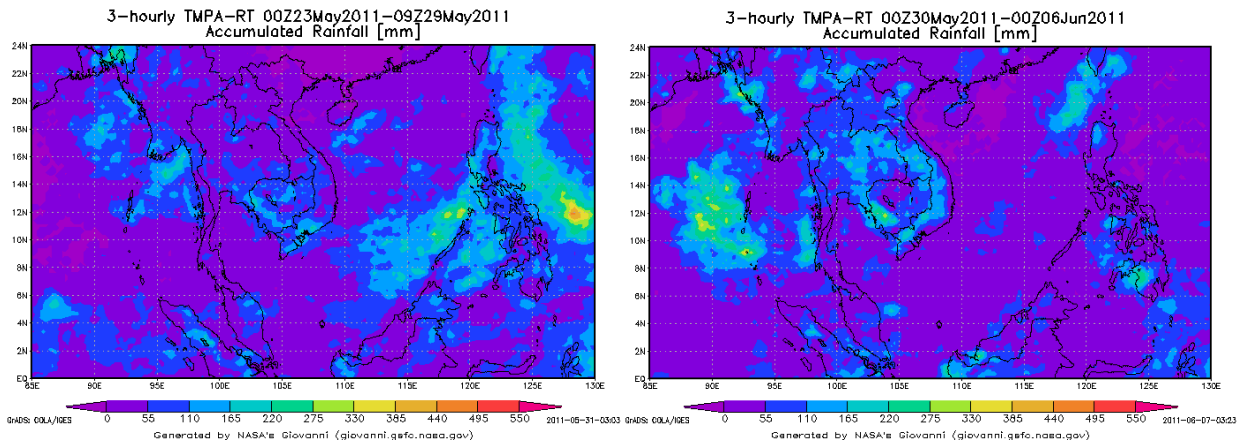
สงขลา



จากภาพเรดาร์ตรวจอากาศกรมอุตุนิยมวิทยา พบว่ามีฝนตกค่อนข้างมากบริเวณภาคเหนือและภาคตะวันออกเฉียงเหนือ โดยเฉพาะอย่างยิ่งในช่วงกลางสัปดาห์ ส่วนภาคอื่น ๆ มีฝนตกกระจายตัวในบางพื้นที่

แผนภาพแสดงปริมาณฝนสะสม

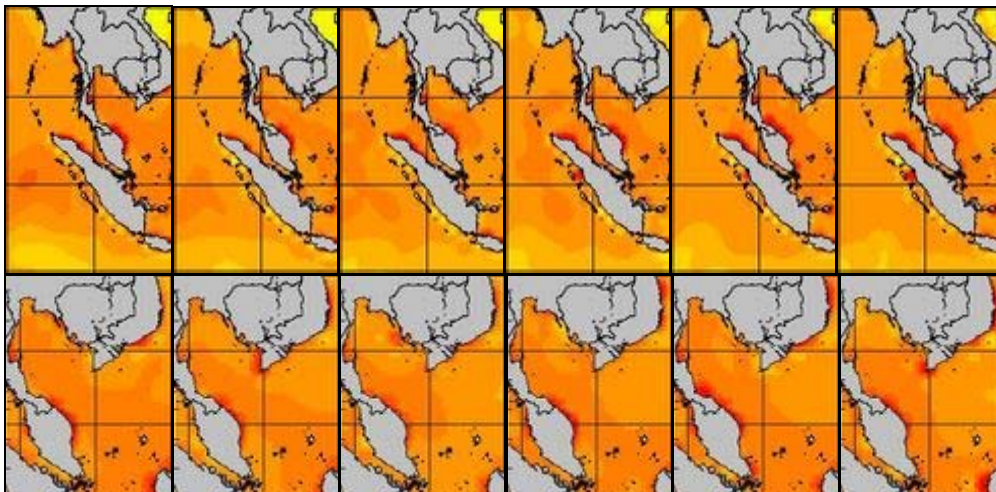




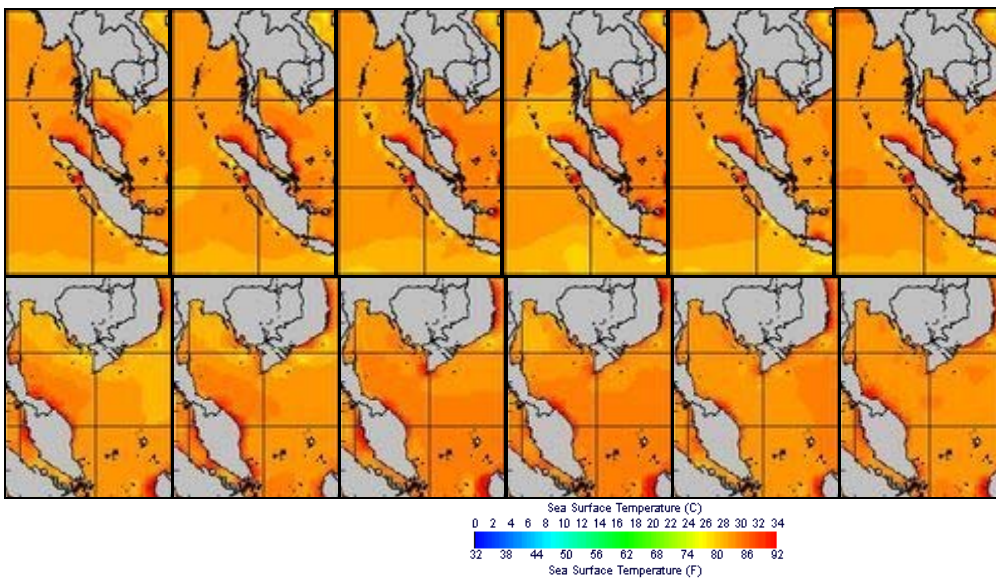
จากแผนภาพแสดงปริมาณฝนสะสมพบว่าสัปดาห์นี้พื้นที่ตอนบนของประเทศมีกลุ่มฝนกระจุกตัวกันเพิ่มขึ้นจากสัปดาห์ที่แล้วค่อนข้างมาก โดยเฉพาะบริเวณภาคตะวันออกเฉียงเหนือ

แผนภาพแสดงอุณหภูมิพื้นผิวน้ำทะเล

สัปดาห์ก่อนหน้า



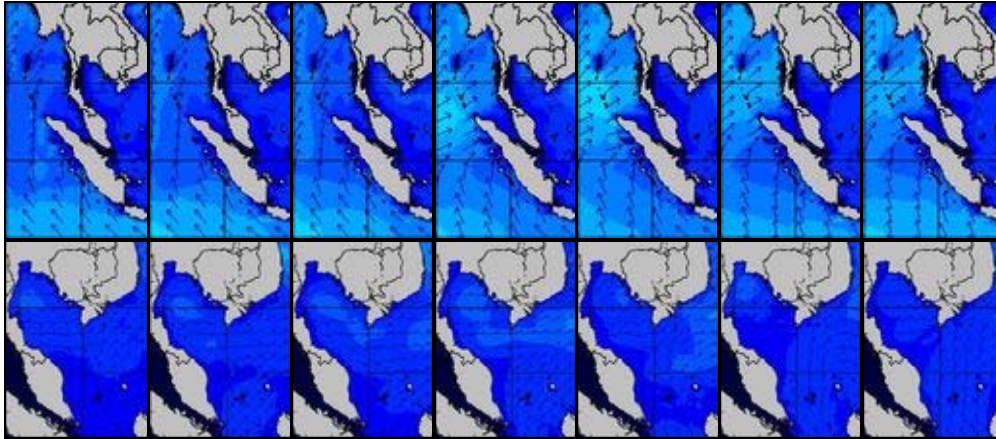
สัปดาห์นี้



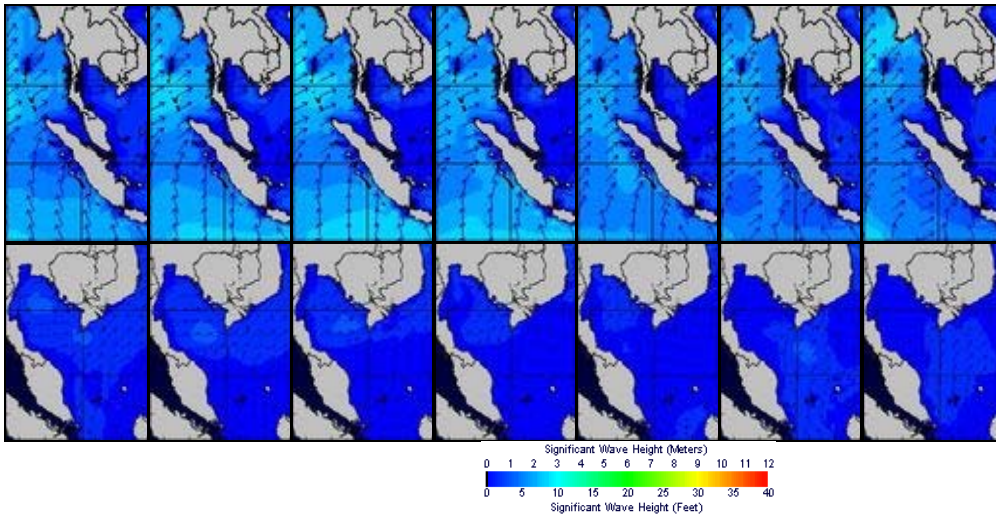
แผนภาพแสดงอุณหภูมิพื้นผิวน้ำทะเลฝั่งอ่าวไทยและฝั่งอันดามัน พบว่าทั้งสองฝั่งมีอุณหภูมิพื้นผิวน้ำทะเลอยู่ที่ประมาณ 26-28 องศาเซลเซียส โดยช่วงต้นสัปดาห์บริเวณอ่าวไทยมีอุณหภูมิต่ำกว่าช่วงปลายสัปดาห์เล็กน้อย

แผนภาพแสดงถึงความสูงของคลื่น

สัปดาห์ก่อนหน้า



สัปดาห์นี้



แผนภาพแสดงถึงความสูงของคลื่นบริเวณฝั่งอ่าวไทยและฝั่งอันดามัน พบว่าความสูงของคลื่นฝั่งอันดามันอยู่ที่ประมาณ 2-3 เมตร ตลอดทั้งสัปดาห์ ส่วนฝั่งอ่าวไทยความสูงของคลื่นอยู่ที่ประมาณ 1-2 เมตร ตลอดทั้งสัปดาห์

ข้อมูลปริมาณฝน

สัปดาห์นี้พื้นที่ประเทศไทยมีปริมาณฝนเพิ่มขึ้นจากสัปดาห์ที่แล้วค่อนข้างมาก โดยเฉพาะภาคตะวันออกเฉียงเหนือที่มีฝนตกค่อนข้างมากบริเวณจังหวัดมุกดาหาร สกลนคร กาฬสินธุ์ หนองคาย สุรินทร์ หนองบัวลำภู ขอนแก่น ชัยภูมิ เลย ส่วนภาคเหนือมีฝนตกบริเวณจังหวัดตาก ลำปาง เชียงใหม่ ลำพูน สุโขทัย แม่ฮ่องสอน ภาคตะวันออกมีฝนตกบริเวณจังหวัดระยอง จันทบุรี ตราด ภาคกลางมีฝนตกบริเวณจังหวัดนครสวรรค์ ชัยนาท รวมถึงกรุงเทพมหานครและปริมณฑล ส่วนภาคใต้มีฝนมากบริเวณจังหวัดพังงา ภูเก็ต จากการตรวจวัดปริมาณฝนสะสม 7 วัน ของสถานีตรวจอากาศกรมอุตุนิยมวิทยาพบว่าปริมาณฝนสะสมสูงสุดอยู่ที่สถานีตะกั่วป่า มุกดาหาร และ สกลนคร โดยวัดปริมาณฝนได้ 278.9 , 208.8 และ 193.1 มิลลิเมตร ตามลำดับ



สถานี	ปริมาณฝนสะสมตั้งแต่ต้นปี(มม.)		เพิ่มขึ้น(มม.)
	30/5/2554	6/6/2554	
ตะกั่วป่า	1,313.3	1,592.2	278.9
มุกดาหาร	132.6	341.4	208.8
สกลนคร	330.0	523.1	193.1
ดอยมูเซอร์ สกษ.	688.6	873.4	184.8
กรุงเทพฯ บางนา สกษ.	495.9	678.5	182.6
สกลนคร สกษ.	443.7	607.0	163.3
ภูเก็ต	716.7	869.1	152.4
กรุงเทพมหานคร	626.6	775.0	148.4
ระยอง	352.2	492.3	140.1
เถิน	491.3	629.1	137.8
กรุงเทพฯ ท่าเรือคลองเตย	619.7	756.6	136.9
ภูเก็ต (ศูนย์ฯ)	922.7	1,052.8	130.1
กาฬสินธุ์	228.3	351.3	123.0
เชียงใหม่	449.1	564.8	115.7
หนองคาย	331.2	446.4	115.2
ท่าพระ สกษ.	165.5	277.8	112.3
ลำพูน	522.8	633.3	110.5
ห้วยโป่ง สกษ.	698.1	806.3	108.2
ท่าตูม	174.2	280.2	106.0
ศรีสำโรง สกษ.	564.4	669.0	104.6
ยะลา สกษ.	910.3	1,008.6	98.3
สนามบินดอนเมือง	643.8	740.5	96.7
หนองบัวลำภู	368.4	460.8	92.4
ชัยนาท สกษ.	312.8	404.2	91.4
แม่ฮ่องสอน	407.5	493.9	86.4
ขอนแก่น	173.6	259.5	85.9
สุโขทัย	607.6	693.1	85.5
จันทบุรี	571.1	656.0	84.9
ตากฟ้า สกษ.	420.5	504.9	84.4
ชัยภูมิ	307.8	391.1	83.3
ตราด	943.5	1,025.7	82.2
เลย	396.4	477.2	80.8
สตูล	849.6	930.2	80.6



สถานี	ปริมาณฝนสะสมตั้งแต่ต้นปี(มม.)		เพิ่มขึ้น(มม.)
	30/5/2554	6/6/2554	
สงขลา	953.1	1,033.4	80.3
พลับ สกษ.	567.3	644.7	77.4
ลัดทึบ	443.5	518.2	74.7
ตาก	447.3	521.9	74.6
เกาะลันตา	413.4	487.8	74.4
ศรีสะเกษ	318.9	390.7	71.8
ปทุมธานี สกษ.	525.6	595.8	70.2
อุดรธานี	310.7	380.8	70.1
นครราชสีมา	316.8	385.8	69.0
บัวชุม	213.0	282.0	69.0
แม่สะเรียง	425.0	493.6	68.6
ดอยอ่างขาง	711.0	778.0	67.0
ท่าวังผา	389.1	456.0	66.9
เลย สกษ.	297.1	363.9	66.8
อุดรดิตถ์	559.6	625.5	65.9
อรัญประเทศ	323.7	389.3	65.6
นครพนม สกษ.	344.1	409.1	65.0
อุ้มผาง	602.0	666.8	64.8
ปราจีนบุรี	534.7	598.8	64.1
ลำปาง สกษ.	521.4	585.4	64.0
เขื่อนภูมิพล	548.6	610.5	61.9
เกาะสมุย	1,658.7	1,720.5	61.8
สมุทรปราการ สกษ.	487.9	549.4	61.5
น่าน สกษ.	580.2	641.5	61.3
ตรัง	845.1	906.3	61.2
พิจิตร สกษ.	477.3	538.3	61.0
พะเยา	490.5	549.9	59.4
นครศรีธรรมราช	2,415.0	2,473.5	58.5
วิเชียรบุรี	466.3	524.7	58.4
นครพนม	314.4	372.7	58.3
กระบี่	834.4	890.0	55.6
โชคชัย	208.5	263.7	55.2
ทองผาภูมิ	577.8	632.6	54.8



สถานี	ปริมาณฝนสะสมตั้งแต่ต้นปี(มม.)		เพิ่มขึ้น(มม.)
	30/5/2554	6/6/2554	
ปัตตานี	655.0	708.6	53.6
มหาสารคาม	301.2	354.5	53.3
ระนอง	1,090.2	1,143.1	52.9
น่าน	128.9	181.7	52.8
ชลบุรี	415.8	467.8	52.0
ฉะเชิงเทรา	1,012.4	1,063.7	51.3
สนามบิณสูวรวรณภูมิ	376.8	427.7	50.9

ข้อมูลปริมาณน้ำในอ่างเก็บน้ำ

รายงานข้อมูลน้ำในเขื่อนจากกรมชลประทาน ณ วันที่ 6 มิ.ย. 54 พบว่า ในช่วงหนึ่งสัปดาห์ที่ผ่านมา ปริมาณน้ำเก็บกักทั่วประเทศอยู่ที่ 38,452 ล้าน ลบ.ม. ซึ่งเพิ่มขึ้นจากสัปดาห์ที่แล้ว (30 พ.ค. 54) 383 ล้าน ลบ.ม. โดยเขื่อนภูมิพลมีปริมาณน้ำเพิ่มขึ้น 170 ล้าน ลบ.ม. ทำให้มีปริมาณน้ำเทียบระดับกักเก็บอยู่ที่ 53% เขื่อนสิริกิติ์ปริมาณน้ำเพิ่มขึ้น 60 ล้าน ลบ.ม. ทำให้ปริมาณน้ำเทียบระดับกักเก็บอยู่ที่ 53% เขื่อนป่าสักปริมาณน้ำเพิ่มขึ้น 102 ล้านลูกบาศก์เมตร ทำให้ปริมาณน้ำเทียบระดับกักเก็บ เพิ่มขึ้นเป็น 48% ส่วนเขื่อนที่ยังคงมีปริมาณน้ำเทียบระดับกักเก็บต่ำกว่า 40% ที่รณก. ได้แก่ อ่างเก็บน้ำเขื่อนแควน้อย(39%) , ลำปาง(31%) , น้ำอูน(36%) , ห้วยหลวง(28%) , วชิราลงกรณ(38%) , คลองท่าด่าน(33%) , แก่งกระจาน(31%) และ เขื่อนปรางค์บุรี(12%)

อ่างเก็บน้ำ	30/5/2554		6/6/2554		เพิ่มขึ้น/ลดลง	
	ปริมาตรน้ำ (ล้าน ม.3)	% เทียบ รณก.	ปริมาตรน้ำ (ล้าน ม.3)	% เทียบ รณก.	ปริมาตรน้ำ (ล้าน ม.3)	% เทียบ รณก.
ภาคเหนือ						
ภูมิพล (2)	6,899	51	7,069	53	170	1.26
สิริกิติ์ (2)	5,019	53	5,079	53	60	0.63
แม่จัด	149	56	147	55	-2	-0.75
กิวลม	52	46	57	51	5	4.46
แม่กวาง	115	44	119	45	4	1.52
กิวคอบหมา	105	62	93	55	-12	-7.06
แควน้อย	331	35	365	39	34	4.64
รวมภาคเหนือ	12,670	52	12,929	53	259	1.10
ภาคตะวันออกเฉียงเหนือ						
ลำปาง	428	30	438	31	10	0.70
ลำตะคอง	232	74	237	75	5	1.59
ลำพระเพลิง	49	45	46	42	-3	-2.73
น้ำอูน	182	35	186	36	4	0.77
อุบลรัตน์ (2)	1,006	41	1,017	42	11	0.49
สิรินธร (2)	1,019	52	1,010	51	-9	-0.46



อ่างเก็บน้ำ	30/5/2554		6/6/2554		เพิ่มขึ้น/ลดลง	
	ปริมาณน้ำ (ล้าน ม.3)	% เทียบ รณก.	ปริมาณน้ำ (ล้าน ม.3)	% เทียบ รณก.	ปริมาณน้ำ (ล้าน ม.3)	% เทียบ รณก.
จุฬาภรณ์ (2)	87	53	109	66	22	13.41
ห้วยหลวง	33	28	33	28	0	0.00
น้ำพุง (2)	64	45	60	43	-4	-2.42
ลำแพะ	140	51	140	51	0	0.00
รวมภาคตะวันออกเฉียงเหนือ	3,392	44	3,430	44	38	0.50
ภาคกลาง						
ป่าสักฯ	356	37	458	48	102	10.63
กระเสี้ยว	196	82	215	90	19	7.92
ทับเสลา	59	37	68	43	9	5.63
รวมภาคกลาง	611	45	741	54	130	9.56
ภาคตะวันตก						
ศรีนครินทร์ (2)	12,173	69	12,156	69	-17	-0.10
วชิราลงกรณ (2)	3,417	39	3,411	38	-6	-0.07
รวมภาคตะวันตก	15,590	59	15,567	59	-23	-0.09
ภาคตะวันออก						
บางพระ	73	62	72	62	-1	-0.85
หนองปลาไหล	126	77	126	77	0	0.00
คลองสียัด	191	45	190	45	-1	-0.24
คลองท่าด่าน	60	27	74	33	14	6.25
ประแสร์	148	60	136	55	-12	-4.84
รวมภาคตะวันออก	598	51	598	51	0	0.00
ภาคใต้						
แก่งกระจาน	217	31	219	31	2	0.28
ปราณบุรี	41	12	42	12	1	0.29
รัชชประภา (2)	4,126	73	4,126	73	0	0.00
บางยาง (2)	824	57	800	55	-24	-1.65
รวมภาคใต้	5,208	64	5,187	64	-21	-0.26
รวมทั้งประเทศ	38,069	55	38,452	55	383	0.56



เปรียบเทียบข้อมูลปริมาณน้ำ ปี 2553 และปี 2554

หน่วย : ล้าน ลบ.ม.

อ่างเก็บน้ำขนาดใหญ่		31พ.ค.-6มิ.ย.54	1ม.ค.-6มิ.ย.54	1ม.ค.-6มิ.ย.53	เปรียบเทียบปี 54 กับ ปี 53
ภูมิพล	ไหลเข้าสะสม	185	1,596	75	1,520
	กักเก็บ 6 มิ.ย.	7,069	7,069	4,258	2,811
	ระบายสะสม	11	2,550	3,819	-1,270
สิริกิติ์	ไหลเข้าสะสม	113	1,083	530	553
	กักเก็บ 6 มิ.ย.	5,079	5,079	3,398	1,681
	ระบายสะสม	47	3,289	2,401	888
แม่งัดสมบูรณ์ชล	ไหลเข้าสะสม	6	56	16	40
	กักเก็บ 6 มิ.ย.	147	147	71	76
	ระบายสะสม	0	1	57	-56
ก้อลม	ไหลเข้าสะสม	26	318	97	220
	กักเก็บ 6 มิ.ย.	57	57	63	-6
	ระบายสะสม	21	362	118	243
แม่งาว	ไหลเข้าสะสม	4	47	11	36
	กักเก็บ 6 มิ.ย.	119	119	37	82
	ระบายสะสม	0	79	47	33
ก้อคอบมา	ไหลเข้าสะสม	5	90	8	82
	กักเก็บ 6 มิ.ย.	93	93	52	41
	ระบายสะสม	16	155	68	87
แควน้อย	ไหลเข้าสะสม	65	380	139	241
	กักเก็บ 6 มิ.ย.	365	365	128	237
	ระบายสะสม	30	724	613	111
ลำปาว	ไหลเข้าสะสม	29	197	106	91
	กักเก็บ 6 มิ.ย.	438	438	435	3
	ระบายสะสม	18	864	737	128
ลำตะคอง	ไหลเข้าสะสม	13	101	39	62
	กักเก็บ 6 มิ.ย.	237	237	94	143
	ระบายสะสม	6	127	99	28
ลำพระเพลิง	ไหลเข้าสะสม	3	25	5	20
	กักเก็บ 6 มิ.ย.	46	46	45	1
	ระบายสะสม	6	76	14	62
น้ำอูน	ไหลเข้าสะสม	5	29	6	24
	กักเก็บ 6 มิ.ย.	186	186	126	60
	ระบายสะสม	0	122	67	56
	ไหลเข้าสะสม	91	369	124	245



อ่างเก็บน้ำขนาดใหญ่		31พ.ค.-6มิ.ย.54	1ม.ค.-6มิ.ย.54	1ม.ค.-6มิ.ย.53	เปรียบเทียบปี 54 กับ ปี 53
อุบลรัตน์	กักเก็บ 6 มิ.ย.	1,017	1,017	609	408
	ระบายสะสม	71	1,089	582	507
สิรินธร	ไหลเข้าสะสม	6	181	112	69
	กักเก็บ 6 มิ.ย.	1,010	1,010	887	123
	ระบายสะสม	5	275	430	-155
จุฬารัตน์	ไหลเข้าสะสม	27	60	17	43
	กักเก็บ 6 มิ.ย.	109	109	74	35
	ระบายสะสม	5	97	62	35
ห้วยหลวง	ไหลเข้าสะสม	1	9	6	3
	กักเก็บ 6 มิ.ย.	33	33	28	5
	ระบายสะสม	0	67	24	43
ลำน้ำรอง	ไหลเข้าสะสม	1	12	4	8
	กักเก็บ 6 มิ.ย.	72	72	46	26
	ระบายสะสม	0	11	8	2
มูลบน	ไหลเข้าสะสม	0	3	5	-2
	กักเก็บ 6 มิ.ย.	60	60	35	25
	ระบายสะสม	4	49	45	3
น้ำพุง	ไหลเข้าสะสม	3	22	20	2
	กักเก็บ 6 มิ.ย.	82	82	59	23
	ระบายสะสม	0	39	13	26
ลำตะเป	ไหลเข้าสะสม	0	19	25	-6
	กักเก็บ 6 มิ.ย.	140	140	114	26
	ระบายสะสม	0	105	103	1
ป่าสัก	ไหลเข้าสะสม	115	302	101	201
	กักเก็บ 6 มิ.ย.	458	458	88	370
	ระบายสะสม	10	508	676	-168
กระเสียว	ไหลเข้าสะสม	35	164	38	126
	กักเก็บ 6 มิ.ย.	215	215	69	146
	ระบายสะสม	14	159	146	13
ทับเสลา	ไหลเข้าสะสม	8	27	4	23
	กักเก็บ 6 มิ.ย.	68	68	26	42
	ระบายสะสม	0	56	44	12
ศรีนครินทร์	ไหลเข้าสะสม	104	822	445	377
	กักเก็บ 6 มิ.ย.	12,156	12,156	13,727	-1,571
	ระบายสะสม	114	2,609	2,268	341
	ไหลเข้าสะสม	39	403	130	273



อ่างเก็บน้ำขนาดใหญ่		31พ.ค.-6มิ.ย.54	1ม.ค.-6มิ.ย.54	1ม.ค.-6มิ.ย.53	เปรียบเทียบปี 54 กับ ปี 53
วชิราลงกรณ	กักเก็บ 6 มิ.ย.	3,411	3,411	3,394	17
	ระบายสะสม	42	1,440	3,407	-1,967
บางพระ	ไหลเข้าสะสม	0	8	7	1
	กักเก็บ 6 มิ.ย.	72	72	48	24
	ระบายสะสม	1	18	19	-1
หนองปลาไหล	ไหลเข้าสะสม	4	67	27	40
	กักเก็บ 6 มิ.ย.	126	126	98	28
	ระบายสะสม	4	101	85	15
คลองสีียด	ไหลเข้าสะสม	1	26	8	18
	กักเก็บ 6 มิ.ย.	190	190	75	115
	ระบายสะสม	1	158	159	-1
คลองท่าด่าน	ไหลเข้าสะสม	12	46	0	46
	กักเก็บ 6 มิ.ย.	74	74	19	55
	ระบายสะสม	2	175	173	2
ประแสร์	ไหลเข้าสะสม	2	30	19	11
	กักเก็บ 6 มิ.ย.	136	136	167	-31
	ระบายสะสม	13	90	42	48
แก่งกระจาน	ไหลเข้าสะสม	6	121	167	-46
	กักเก็บ 6 มิ.ย.	219	219	254	-35
	ระบายสะสม	3	153	324	-171
ปราณบุรี	ไหลเข้าสะสม	3	32	33	-1
	กักเก็บ 6 มิ.ย.	42	42	112	-70
	ระบายสะสม	1	78	209	-131
รัชชประภา	ไหลเข้าสะสม	87	800	472	327
	กักเก็บ 6 มิ.ย.	4,126	4,126	3,677	449
	ระบายสะสม	84	571	1,495	-925
บางยาง	ไหลเข้าสะสม	18	796	359	437
	กักเก็บ 6 มิ.ย.	800	800	809	-9
	ระบายสะสม	41	1,183	709	474

ข้อมูลน้ำท่า

จากการตรวจวัดข้อมูลน้ำท่าจากสถานีวัดน้ำท่ากรมชลประทาน ณ วันที่ 6 มิ.ย. 54 เวลา 06.00 น. พบว่ามีสถานีที่ระดับน้ำอยู่ในเกณฑ์น้อยวิกฤติ แสดงดังตารางด้านล่าง



แม่น้ำ	สถานีสำรวจปริมาณน้ำท่า	สถิติข้อมูลสถานี		น้ำท่าเวลา 06.00 น. วันที่ 6 มิ.ย.54		%ความจุ ลำน้ำ	ปริมาณ น้ำ เทียบกับ เมื่อวาน (ม.)
		ตลิ่ง (ม.)	ความจุ (ล้าน ลบ. ม.)	ระดับ น้ำท่า (ม.)	ปริมาณ น้ำท่า(ม.)		
แม่ลาว	บ้านต้นยาง (G.8) อ.แม่ลาว จ.เชียงราย	4	310	0.38	13.00	4.2	
ค.หินตาด	บ้านโป่งน้ำร้อน (Z.21) อ.มะขาม จ.จันทบุรี	7.49	263	0.67	1.50	0.57	
คลองพยารักษ์	บ้านฉม้น (Z.14) อ.มะขาม จ.จันทบุรี	7.95	174	1.35	7.50	4.3	0.00
คลองโพธิ์	บ้านบ้านชำซ้อ (Z.18) อ.กิ่งเขาชะเมา จ.ระยอง	6	74.4	1.11	0.40	0.54	-0.05
คลองใหญ่	บ้านศรีบัวทอง (Z.10) อ.เขาสมิง จ.ตราด	11.5	507	2.55	23.80	4.69	-0.11
จันทบุรี	สะพานวัดจันทร์ () อ.เมือง จ.จันทบุรี	3.73	548	0.88	119.00	21.7	-0.02
แม่กวัง	บ้านโป่ง (Z.21) อ.สันกำแพง จ.จันทบุรี	7.49	263	0.67	1.50	0.57	-0.02
แม่น้ำชี	บ้านกุดกว้าง (E.16A) อ.เมือง จ.ขอนแก่น	9.3	559	3.75	0.00		-0.02
แม่น้ำชี	บ้านกุดกว้าง (E.16A) อ.เมือง จ.ขอนแก่น	9.3	559	3.75	0.00		-0.02
ค.นาท่อม	บ้านลำ (X.170) อ.กิ่งอ.ศรีนครินทร์ จ.พัทลุง	27.38	1123	20.37	1.80	0.2	-0.02
คลองท่าแค	บ้านท่าแค (X.68) อ.เมือง จ.พัทลุง	15.08	45	13.01	3.60	8	-0.02
อุตะภา	บ้านหาดใหญ่ใน (X.44) อ.หาดใหญ่ จ.สงขลา	7.4	508	0.33	15.60	3.1	-0.02
น่าน	บ้านผาขวาง (N.64) อ.เมือง จ.น่าน	9.5	1060	1.35	84.00	7.9	-0.02
น่าน	หน้าสำนักงานป่าไม้ (N.1) อ.เมือง จ.น่าน	7	1300	0.81	101.00	7.8	-0.02
น่าน	บ้านบุญนาค (N.12A) อ.ท่าปลา จ.อุตรดิตถ์	12.24	2923	1.27	24.20	0.8	-0.18
ค.พระปรง	บ้านแก้ง (Kgt.12) อ.เมือง จ.สระแก้ว	8.57	207	2.67	8.20	3.96	-0.02
คลองยาง	บ้านทุ่งแฝก (Kgt.14) อ.นาดี จ.ปราจีนบุรี	7.06	345	0.9	1.00	0.29	-0.02
ชี	(Kgt.14) อ.โกสุมพิสัย จ.ปราจีนบุรี	7.06	345	0.9	1.00	0.29	-0.02
ห้วยโสมง	บ้านแก้งดินสอ (Kgt.15A) อ.นาดี จ.ปราจีนบุรี	9.07	776	2.71	5.70	0.73	-0.08
โขง	(Kgt.15A) อ.เชียงคน จ.ปราจีนบุรี	9.07	776	2.71	5.70	0.73	-0.08
ทา	บ้านป่าซาง (P.87) อ.ป่าซาง จ.ลำพูน	4.1	120	1.04	1.40	1.13	-0.08
ปิง	บ้านแม่แตง (P.67) อ.สันทราย จ.เชียงใหม่	4	420	0.77	51.00	12.1	-0.08
ลี้	บ้านฮีไฮต์ (P.76) อ.ลี้ จ.ลำพูน	5.4	320	1.42	16.00	5	0.16
แม่ว่าง	บ้านสบวิน (P.82) อ.แม่ว่าง จ.เชียงใหม่	3.8	120	1.25	9.00	7.5	0.16
	(P.82) จ.เชียงใหม่	3.8	120	1.25	9.00	7.5	0.16
ป่าสัก	บ้านท่าห้วยยาง (S.33) อ.หล่มเก่า จ.เพชรบูรณ์	8.81	406	0.65	2.40	0.6	0.05
ค.บางใหญ่	ร.ร.สตรีภูเก็ต (X.191) อ.เมือง จ.ภูเก็ต	4.91	57	1.58	0.70	1.26	-55.58
ค.บางใหญ่	บ้านเกิดโฮ้ (X.190A) อ.กระทุ้ง จ.ภูเก็ต	17.13	37	15.15	1.90	5	-55.58
ค.หาดส้ม แป้น	บ้านหาดส้มแป้น (X.204) อ.เมือง จ.ระนอง	136.45	599	133.55	4.00	0.7	-55.58
คลองละงู	บ้านท่าเคียน (X.150) อ.ละงู จ.สตูล	12.86	293	5.98	10.30	3.5	-55.58
ตรัง	บ้านประดู่ (X.56) อ.ห้วยยอด จ.ตรัง	13.07	205	7.88	14.60	7.12	-55.58
ตะกั่วป่า	บ้านรมณีย์ (X.188) อ.กะปง จ.พังงา	24.88		22.72	0.00	-2.16	-55.58



แม่น้ำ	สถานีสำรวจปริมาณน้ำท่า	สถิติข้อมูลสถานี		น้ำท่าเวลา 06.00 น. วันที่ 6 มิ.ย.54		%ความจุ ลำน้ำ	ปริมาณ น้ำ เทียบกับ เมื่อวาน (ม.)
		ตลิ่ง (ม.)	ความจุ (ล้าน ลบ. ม.)	ระดับ น้ำท่า (ม.)	ปริมาณ น้ำท่า(ม.)		
ค.ท่าดี	บ้านท่าใหญ่ (X.55) อ.ลานสกา จ.นครศรีธรรมราช	22.23	240	18.14	6.40	2.7	-55.58
ค.ท่าดี	บ้านนาป่า (X.203) อ.เมือง จ.นครศรีธรรมราช	11	72	7.9	1.50	2.1	-55.58
ค.หลังสวน	บ้านพะโต๊ะ (X.213) อ.พะโต๊ะ จ.ชุมพร	46.86	428	42.31	17.90	4.19	-55.58
คลองกลาย	บ้านหัวนา (X.149) อ.นบพิตำ จ.นครศรีธรรมราช	33.96	1370	29.08	22.40	1.6	-55.58
คลองชุมพร	บ้านวังไผ่ (X.53A) อ.เมือง จ.ชุมพร	9.34	231	2.4	3.00	1.3	-55.58
สายบุรี	บ้านซากอ (X.184) อ.ศรีสาคร จ.นราธิวาส	31.8	1878	23.98	56.00	3	-55.58
ลำตะคอง	สะพานอาคารเซรุ่ม (M.89) อ.ปากช่อง จ.นครราชสีมา	7.3	209	1.83	8.00	3.8	-0.27
ลำปลายมาศ	บ้านไผ่น้อย (M.185) อ.ลำปลายมาศ จ.บุรีรัมย์	7.1	142	7.1	0.00	0	0.10
ห้วยขยุง	บ้านโนนศรีไคล (M.176) อ.กันทรารมย์ จ.ศรีสะเกษ	9.3	268	1.88	14.10	5.3	-1.74
ห้วยทับทัน	บ้านห้วยทับทัน (M.42) อ.ห้วยทับทัน จ.ศรีสะเกษ	8	131	3.06	0.00	0	0.09
ห้วยละเือง	บ้านนาฝื่อ (M.155) อ.เมือง จ.อำนาจเจริญ	5.8	303	0.56	0.30	0.1	0.02
ห้วยสำราญ	บ้านหนองหญ้าปล้อง (M.9) อ.เมือง จ.ศรีสะเกษ	9	187	0.87	0.50	0.3	0.02
ยม	บ้านห้วยสัก (Y.20) อ.สอง จ.แพร่	8.1	1000	1.85	48.00	4.8	0.02
ยม	ที่สะพานบ้านน้ำโค้ง (Y.1C) อ.เมือง จ.แพร่	8.2	1000	1.49	85.00	8.5	0.02
ยม	บ้านแก่งหลวง (Y.6) อ.ศรีสัชนาลัย จ.สุโขทัย	9	2250	2.55	136.00	6	0.08
ยม	บ้านวังไม้ขอน (Y.3A) อ.สวรรคโลก จ.สุโขทัย	10.15	1249	1.61	90.60	7.3	-0.19
ยม	บ้านดอนระเบียบ (Y.14) อ.ศรีสัชนาลัย จ.สุโขทัย	11.43	2352	2.71	157.20	6.7	0.17
	(Y.14) จ.สุโขทัย	11.43	2352	2.71	157.20	6.7	0.17
คลองป่าบอน	บ้านโหล๊ะหาร (X.266) อ.ป่าบอน จ.พัทลุง	4.8		0.08	0.00		0.34
สะแกกรัง	บ้านปางมะค่า (Ct.5A) อ.ชาณุวรลักษบุรี จ. กำแพงเพชร	107.7	580	103.87	33.00	5.7	0.34
คลองโพธิ์	บ้านใหม่คลองเจริญ (Ct.7) อ.กิ่งอ.แม่เปิน จ. นครสวรรค์	104.88	440	101.77	2.20	0.5	92.73
ห้วยขุนแก้ว	บ้านสมอทอง (C.30) อ.ห้วยคต จ.อุทัยธานี	110.12	1200	101.81	0.20	0	84.62
ห้วยทับเสลา	บ้านนุ่งอ้ายเจียม (Ct.9) อ.ลานสัก จ.อุทัยธานี	127.47	280	123.42	0.70	0.3	121.50
ค.ทับสะแก	บ้านกลาง (Gt.9) อ.ทับสะแก จ.ประจวบฯ	3.85	70	0.48	0.10	0.17	-0.19
เพชรบุรี	ท้ายเขื่อนแก่งกระจาน (B.3A) อ.แก่งกระจาน จ. เพชรบุรี	4.4	250	0.57	3.80	1.5	-0.19
ลำภาชี	บ้านบ่อ (K.17) อ.สวนผึ้ง จ.ราชบุรี	5.9	550	0.67	14.30	2.59	-0.19
อิง	บ้านจดีรัมย์ (I.17) อ.เมือง จ.พะเยา	3.5	120	0.96	6.80	5.7	-0.19

