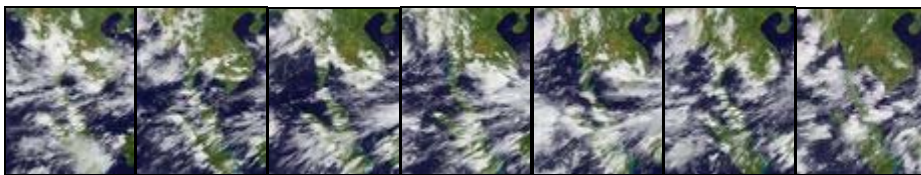


## รายงานข้อมูลน้ำรายสัปดาห์ ครั้งที่ 22/2554 (ระหว่างวันที่ 25-31 พ.ค. 54 )

### สรุปข้อมูลน้ำรายสัปดาห์

1. สัปดาห์นี้มีฝนตกกระจายตัวค่อนข้างมากในพื้นที่ตอนบนและตอนกลางของประเทศ โดยภาคเหนือมีฝนตกบริเวณจังหวัดกำแพงเพชร น่าน ลำพูน เชียงราย ลำปาง เชียงใหม่ พะเยา โกล ตาก ภาคตะวันออกมีฝนตกบริเวณจังหวัดเพชรบูรณ์ เลย บุรีรัมย์ สุรินทร์ ศรีสะเกษ อุบลราชธานี ภาคตะวันออกมีฝนตกบริเวณจังหวัดฉะเชิงเทรา ปราจีนบุรี จันทบุรี ตราด ส่วนภาคกลางมีฝนตกบริเวณจังหวัดนครสวรรค์ สุพรรณบุรี กาญจนบุรี นครปฐม ลพบุรี รวมถึงกรุงเทพมหานครและปริมณฑล ส่วนภาคใต้ปริมาณฝนลดลงจากสัปดาห์ที่แล้ว จากการตรวจวัดปริมาณฝนสะสม 7 วัน ของสถานีตรวจอากาศกรมอุตุนิยมวิทยาพบว่าปริมาณฝนสะสมสูงสุดอยู่ที่สถานีนครสวรรค์ วิเชียรบุรี และ ฉะเชิงเทรา โดยวัดปริมาณฝนได้ 164.3 , 162.0 และ 146.8 มิลลิเมตร ตามลำดับ
2. อุณหภูมิพื้นผิวน้ำทะเลทั้งฝั่งอ่าวไทยและฝั่งอันดามันอยู่ที่ประมาณ 26-28 องศาเซลเซียส ด้านความสูงของคลื่นช่วงต้นสัปดาห์ความสูงของคลื่นฝั่งอันดามันอยู่ที่ประมาณ 1-2 เมตร หลังจากนั้นได้เพิ่มขึ้นอย่างต่อเนื่องเป็น 2-3 เมตร ในช่วงปลายสัปดาห์ ส่วนฝั่งอ่าวไทยความสูงของคลื่นอยู่ที่ประมาณ 1-2 เมตร ตลอดทั้งสัปดาห์
3. รายงานข้อมูลน้ำในเขื่อนจากกรมชลประทาน ณ วันที่ 30 พ.ค. 54 พบว่า ในช่วงหนึ่งสัปดาห์ที่ผ่านมา ปริมาณน้ำเก็บกักทั่วประเทศอยู่ที่ 38,069 ล้าน ลบ.ม. ซึ่งเพิ่มขึ้นจากสัปดาห์ที่แล้ว ( 23 พ.ค. 54) 204 ล้าน ลบ.ม. โดยเขื่อนภูมิพลมีปริมาณน้ำเพิ่มขึ้น 148 ล้าน ลบ.ม. ทำให้มีปริมาณน้ำเทียบระดับกักเก็บอยู่ที่ 51% เขื่อนสิริกิติ์ปริมาณน้ำเพิ่มขึ้น 61 ล้าน ลบ.ม. ทำให้ปริมาณน้ำเทียบระดับกักเก็บอยู่ที่ 53% ส่วนเขื่อนที่ยังคงมีปริมาณน้ำเทียบระดับกักเก็บต่ำกว่า 40% ที่รณก. ได้แก่ อ่างเก็บน้ำเขื่อนแควน้อย(35%), ลำปาว(30%), น้ำอูน(35%), ห้วยหลวง(28%), ป่าสัก(37%), ทับเสลา(37%), วชิราลงกรณ(39%), คลองท่าด่าน(27%), แก่งกระจาน(31%) และเขื่อนปรางค์บุรี (12%)

### ภาพถ่ายดาวเทียม GOES-9



จากภาพถ่ายดาวเทียม GOES-9 พบว่าช่วงต้นสัปดาห์มีกลุ่มเมฆปกคลุมพื้นที่ประเทศไทยในเกือบทุกภาค ทำให้มีฝนตกกระจายตัวในหลายพื้นที่ หลังจากนั้นกลุ่มเมฆได้ลดปริมาณลงในช่วงปลายสัปดาห์

### แผนที่อากาศ

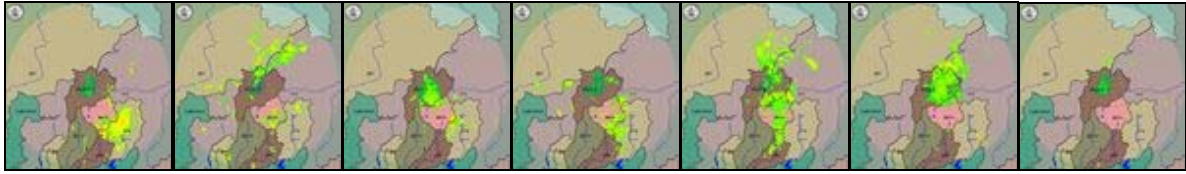


จากภาพแผนที่อากาศพบว่า มีร่องความกดอากาศหรือร่องฝนพาดผ่านตอนบนของประเทศ ส่งผลให้เกิดฝนตกมากในพื้นที่ภาคเหนือ ภาคตะวันออกเฉียงเหนือ ภาคกลาง และภาคตะวันออก

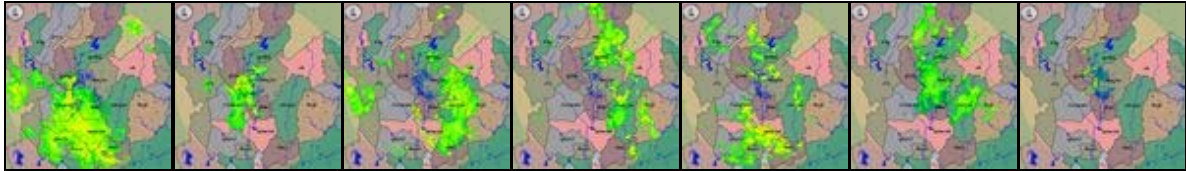


## ภาพเรดาร์กรมอุตุนิยมวิทยา

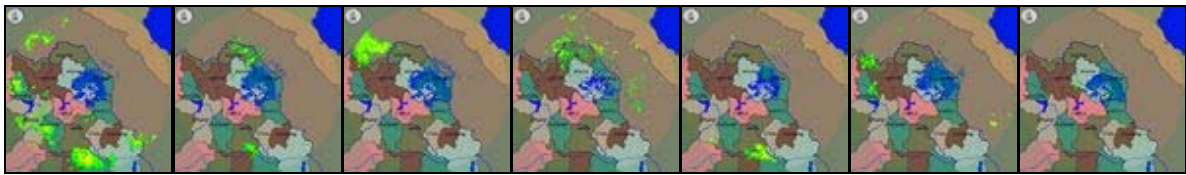
### เชียงใหม่



### พิษณุโลก



### สกลนคร



### อุบลราชธานี



### หัวหิน

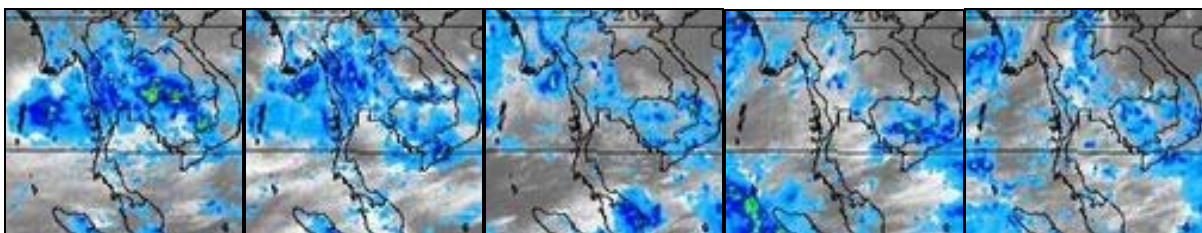


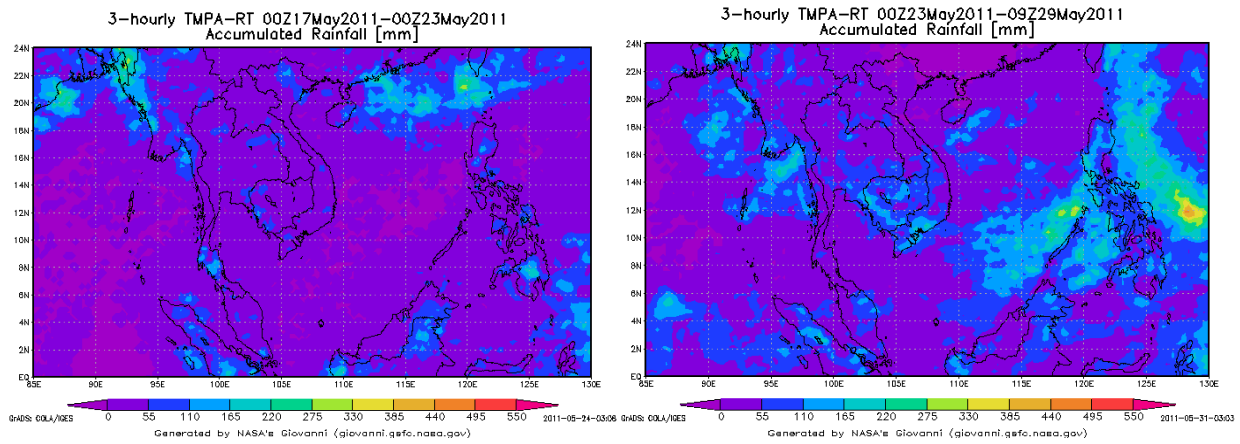
### สงขลา



จากภาพเรดาร์ตรวจอากาศกรมอุตุนิยมวิทยา พบว่ามีฝนตกบริเวณภาคเหนือ ภาคตะวันออกเฉียงเหนือ ภาคกลาง ภาคตะวันออก รวมถึงกรุงเทพมหานครและปริมณฑล โดยเฉพาะอย่างยิ่งในช่วงต้นสัปดาห์ที่ปริมาณฝนค่อนข้างมาก ส่วนภาคใต้มีฝนตกเล็กน้อย กระจายตัวในบางพื้นที่

### แผนภาพแสดงปริมาณฝนสะสม

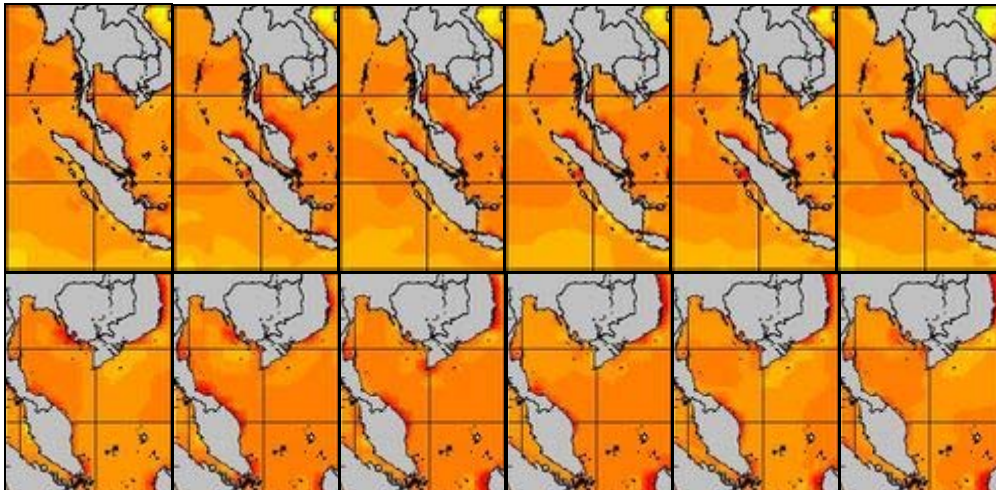




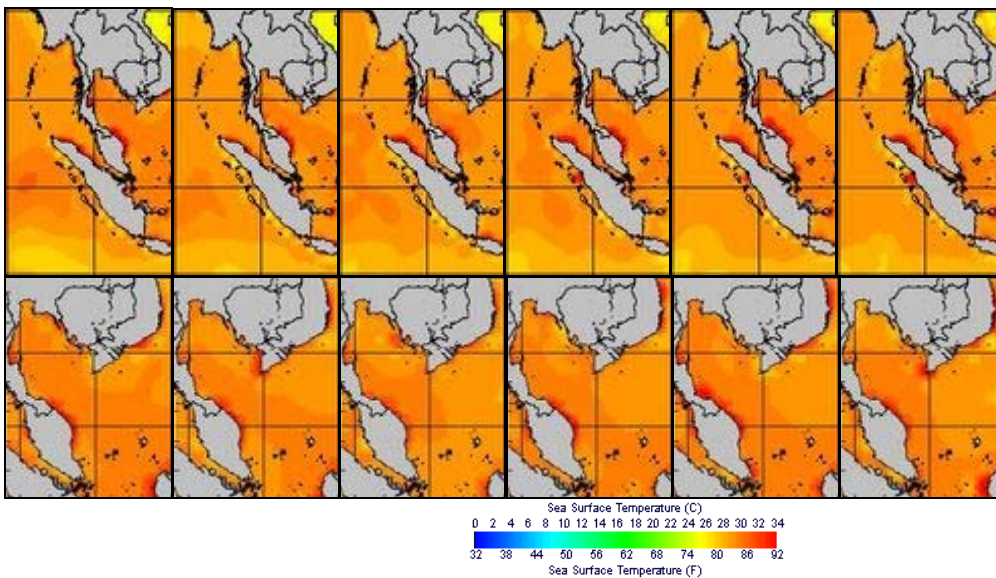
จากแผนภาพแสดงปริมาณฝนสะสมพบว่าสัปดาห์นี้พื้นที่ภาคเหนือ ภาคตะวันออกเฉียงเหนือ ภาคกลาง ภาคตะวันออก กรุงเทพมหานครและปริมณฑลมีกลุ่มฝนกระจุกตัวเพิ่มขึ้นจากสัปดาห์ที่แล้ว ส่วนภาคใต้ปริมาณฝนลดลงจากสัปดาห์ที่แล้ว

### แผนภาพแสดงอุณหภูมิพื้นผิวน้ำทะเล

สัปดาห์ก่อนหน้า



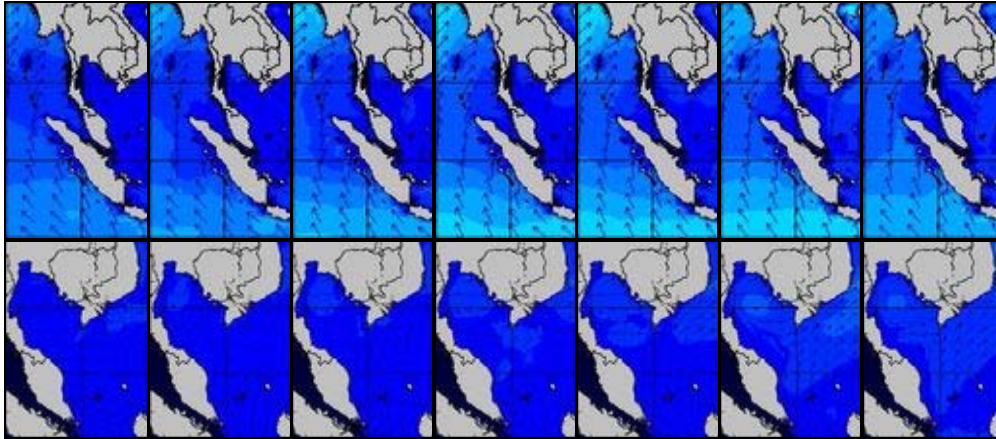
สัปดาห์นี้



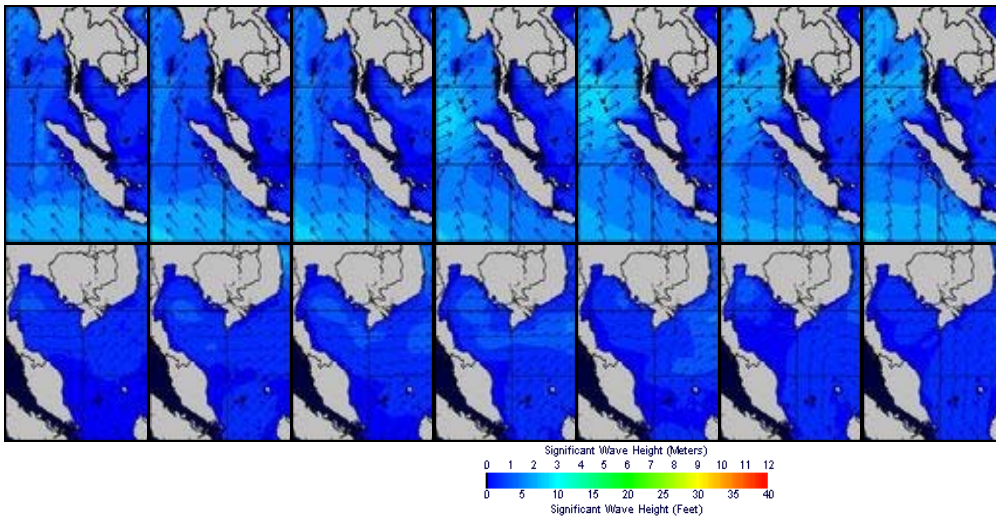
แผนภาพแสดงอุณหภูมิพื้นผิวน้ำทะเลฝั่งอ่าวไทยและฝั่งอันดามัน พบว่าทั้งสองฝั่งมีอุณหภูมิพื้นผิวน้ำทะเลอยู่ที่ประมาณ 26-28 องศาเซลเซียส

## แผนภาพแสดงความสูงของคลื่น

สัปดาห์ก่อนหน้า



สัปดาห์นี้



แผนภาพแสดงความสูงของคลื่นบริเวณฝั่งอ่าวไทยและฝั่งอันดามัน พบว่าช่วงต้นสัปดาห์ความสูงของคลื่นฝั่งอันดามันอยู่ที่ประมาณ 1-2 เมตร หลังจากนั้นได้เพิ่มขึ้นอย่างต่อเนื่องเป็น 2-3 เมตร ในช่วงปลายสัปดาห์ ส่วนฝั่งอ่าวไทยความสูงของคลื่นอยู่ที่ประมาณ 1-2 เมตร ตลอดทั้งสัปดาห์

### ข้อมูลปริมาณฝน

สัปดาห์นี้มีฝนตกกระจายตัวค่อนข้างมากในพื้นที่ตอนบนและตอนกลางของประเทศ โดยภาคเหนือมีฝนตกบริเวณจังหวัดกำแพงเพชร น่าน ลำพูน เชียงราย ลำปาง เชียงใหม่ พิษณุโลก ตาก ภาคตะวันออกมีฝนตกบริเวณจังหวัดเพชรบูรณ์ เลย บุรีรัมย์ สุรินทร์ ศรีสะเกษ อุบลราชธานี ภาคตะวันออกมีฝนตกบริเวณจังหวัดฉะเชิงเทรา ปราจีนบุรี จันทบุรี ตราด ส่วนภาคกลางมีฝนตกบริเวณจังหวัดนครสวรรค์ สุพรรณบุรี กาญจนบุรี นครปฐม ลพบุรี รวมถึงกรุงเทพมหานครและปริมณฑล ส่วนภาคใต้ปริมาณฝนลดลงจากสัปดาห์ที่แล้ว จากการตรวจวัดปริมาณฝนสะสม 7 วัน ของสถานีตรวจอากาศกรมอุตุนิยมวิทยาพบว่าปริมาณฝนสะสมสูงสุดอยู่ที่สถานีนครสวรรค์ วิเชียรบุรี และ ฉะเชิงเทรา โดยวัดปริมาณฝนได้ 164.3 , 162.0 และ 146.8 มิลลิเมตร ตามลำดับ



สถานี	ปริมาณฝนสะสมตั้งแต่ต้นปี(มม.)		เพิ่มขึ้น(มม.)
	23/5/2554	30/5/2554	
นครสวรรค์	413.8	578.1	164.3
วิเชียรบุรี	304.3	466.3	162.0
ฉะเชิงเทรา	412.6	559.4	146.8
กำแพงเพชร	332.1	472.5	140.4
นางรอง	344.4	478.9	134.5
น่าน สกษ.	447.3	580.2	132.9
ตากฟ้า สกษ.	288.5	420.5	132.0
สุพรรณบุรี	203.7	335.0	131.3
น่าน	440.2	568.7	128.5
สุรินทร์	272.9	397.7	124.8
อุบลราชธานี (ศูนย์ฯ)	286.2	409.9	123.7
ตะกั่วป่า	1,193.4	1,313.3	119.9
ทองผาภูมิ	461.4	577.8	116.4
จันทบุรี	457.7	571.1	113.4
สนามบินดอนเมือง	531.3	643.8	112.5
เพชรบูรณ์	468.0	578.3	110.3
ตราด	833.6	943.5	109.9
เลย	287.8	396.4	108.6
อุบลราชธานี สกษ.	192.3	300.3	108.0
สุรินทร์ สกษ.	175.5	283.2	107.7
ศรีสะเกษ	216.2	318.9	102.7
ลำพูน	421.1	522.8	101.7
เขียงราย	343.2	444.3	101.1
ปราจีนบุรี	433.8	534.7	100.9
นครปฐม	220.7	320.2	99.5
พิจิตร สกษ.	469.0	567.3	98.3
ดอยอ่างขาง	619.9	711.0	91.1
เลย สกษ.	206.9	297.1	90.2
เขียงราย สกษ.	394.7	481.3	86.6
ลำปาง	483.2	569.0	85.8
ลพบุรี	268.1	353.8	85.7
อุ้มทอง สกษ.	164.5	250.2	85.7
พิษณุโลก	351.1	435.6	84.5



สถานี	ปริมาณฝนสะสมตั้งแต่ต้นปี(มม.)		เพิ่มขึ้น(มม.)
	23/5/2554	30/5/2554	
หล่มสัก	248.9	332.8	83.9
คอยมูเซอร์ สกษ.	604.9	688.6	83.7
ปทุมธานี สกษ.	443.5	525.6	82.1
ระนอง	1,014.0	1,090.2	76.2
อุ้มผาง	527.4	602.0	74.6
ราชบุรี	167.7	241.6	73.9
บัวชุม	139.8	213.0	73.2
ชัยนาท สกษ.	240.7	312.8	72.1
พิจิตร สกษ.	408.1	477.3	69.2
บุรีรัมย์	290.8	350.9	60.1
เพชรบุรี	247.3	303.7	56.4
พัทธยา	355.0	411.2	56.2
หนองบัวลำภู	313.9	368.4	54.5
เกาะสีชัง	242.6	296.9	54.3
แพร่	459.1	513.1	54.0
พระนครศรีอยุธยา	282.5	335.4	52.9
กบินทร์บุรี	244.2	296.1	51.9
นครศรีธรรมราช	2,364.5	2,415.0	50.5
กาญจนบุรี	460.4	510.3	49.9
มหาสารคาม	251.3	301.2	49.9
ชลบุรี	366.4	415.8	49.4
ขอนแก่น	125.6	173.6	48.0
หนองพลับ สกษ.	209.7	257.0	47.3
กรุงเทพฯ บางนา สกษ.	450.1	495.9	45.8
แม่สอด	395.8	440.8	45.0
พะเยา	447.5	490.5	43.0
สงขลา	910.7	953.1	42.4
แหลมฉบัง	347.6	389.9	42.3
ประจวบคีรีขันธ์	227.0	269.1	42.1
ท่าตูม	132.6	174.2	41.6
สุราษฎร์ธานี สกษ.	1,956.5	1,998.1	41.6
อรัญประเทศ	282.7	323.7	41.0
สระแก้ว	521.6	562.4	40.8



สถานี	ปริมาณฝนสะสมตั้งแต่ต้นปี(มม.)		เพิ่มขึ้น(มม.)
	23/5/2554	30/5/2554	
ตาก	406.8	447.3	40.5
แม่สะเรียง	384.8	425.0	40.2

### ข้อมูลปริมาณน้ำในอ่างเก็บน้ำ

รายงานข้อมูลน้ำในเขื่อนจากกรมชลประทาน ณ วันที่ 30 พ.ค. 54 พบว่า ในช่วงหนึ่งสัปดาห์ที่ผ่านมา ปริมาณน้ำเก็บกักทั่วประเทศอยู่ที่ 38,069 ล้าน ลบ.ม. ซึ่งเพิ่มขึ้นจากสัปดาห์ที่แล้ว ( 23 พ.ค. 54) 204 ล้าน ลบ.ม. โดยเขื่อนภูมิพลมีปริมาณน้ำเพิ่มขึ้น 148 ล้าน ลบ.ม. ทำให้มีปริมาณน้ำเทียบระดับกักเก็บอยู่ที่ 51% เขื่อนสิริกิติ์ปริมาณน้ำเพิ่มขึ้น 61 ล้าน ลบ.ม. ทำให้ปริมาณน้ำเทียบระดับกักเก็บอยู่ที่ 53% ส่วนเขื่อนที่ยังคงมีปริมาณน้ำเทียบระดับกักเก็บต่ำกว่า 40% ที่รณก. ได้แก่ อ่างเก็บน้ำเขื่อนแควน้อย(35%) , ลำปาว(30%) , น้ำจืด(35%) , ห้วยหลวง(28%) , ป่าสัก(37%) , ทับเสลา(37%) , วชิราลงกรณ์(39%) , คลองท่าด่าน(27%) , แก่งกระจาน(31%) และ เขื่อนปรางมนูรี(12%)

อ่างเก็บน้ำ	23/5/2554		30/5/2554		เพิ่มขึ้น/ลดลง	
	ปริมาตรน้ำ (ล้าน ม.3)	% เทียบ รณก.	ปริมาตรน้ำ (ล้าน ม.3)	% เทียบ รณก.	ปริมาตรน้ำ (ล้าน ม.3)	% เทียบ รณก.
ภาคเหนือ						
ภูมิพล (2)	6,751	50	6,899	51	148	1.10
สิริกิติ์ (2)	4,958	52	5,019	53	61	0.64
แม่จัน	158	60	149	56	-9	-3.40
กัวลม	57	51	52	46	-5	-4.46
แม่กวาง	114	43	115	44	1	0.38
กัวคองหมา	119	70	105	62	-14	-8.24
แควน้อย	316	34	331	35	15	2.05
รวมภาคเหนือ	12,473	51	12,670	52	197	0.83
ภาคตะวันออกเฉียงเหนือ						
ลำปาว	434	30	428	30	-6	-0.42
ลำตะคอง	225	72	232	74	7	2.23
ลำพระเพลิง	51	46	49	45	-2	-1.82
น้ำจืด	177	34	182	35	5	0.96
อุบลรัตน์ (2)	995	41	1,006	41	11	0.49
สิรินธร (2)	996	51	1,019	52	23	1.17
จุฬารัตน์ (2)	82	50	87	53	5	3.05
ห้วยหลวง	33	28	33	28	0	0.00
น้ำพุง (2)	67	48	64	45	-3	-1.82
ลำตะเซ	141	51	140	51	-1	-0.36
รวมภาคตะวันออกเฉียงเหนือ	3,353	43	3,392	44	39	0.51
ภาคกลาง						



อ่างเก็บน้ำ	23/5/2554		30/5/2554		เพิ่มขึ้น/ลดลง	
	ปริมาณน้ำ (ล้าน ม.3)	% เทียบ รณก.	ปริมาณน้ำ (ล้าน ม.3)	% เทียบ รณก.	ปริมาณน้ำ (ล้าน ม.3)	% เทียบ รณก.
ป่าสักฯ	329	34	356	37	27	2.81
กระเสียว	179	75	196	82	17	7.08
ทับเสลา	57	36	59	37	2	1.25
รวมภาคกลาง	565	42	611	45	46	3.38
ภาคตะวันตก						
ศรีนครินทร์ (2)	12,199	69	12,173	69	-26	-0.15
วชิราลงกรณ (2)	3,411	38	3,417	39	6	0.07
รวมภาคตะวันตก	15,610	59	15,590	59	-20	-0.08
ภาคตะวันออก						
บางพระ	74	63	73	62	-1	-0.85
หนองปลาไหล	128	78	126	77	-2	-1.22
คลองสียัด	189	45	191	45	2	0.48
คลองท่าด่าน	55	25	60	27	5	2.23
ประแสร์	162	65	148	60	-14	-5.65
รวมภาคตะวันออก	608	52	598	51	-10	-0.85
ภาคใต้						
แก่งกระจาน	214	30	217	31	3	0.42
ปราณบุรี	40	12	41	12	1	0.29
รัชชประภา (2)	4,126	73	4,126	73	0	0.00
บางลาง (2)	876	60	824	57	-52	-3.58
รวมภาคใต้	5,256	64	5,208	64	-48	-0.59
รวมทั้งประเทศ	37,865	54	38,069	55	204	0.30

### เปรียบเทียบข้อมูลปริมาณน้ำ ปี 2553 และปี 2554

หน่วย : ล้าน ลบ.ม.

อ่างเก็บน้ำขนาดใหญ่		24-30พ.ค.54	1ม.ค.-30พ.ค.54	1ม.ค.-30พ.ค.53	เปรียบเทียบปี 54 กับ ปี 53
ภูมิพล	ไหลเข้าสะสม	173	1,410	74	1,336
	กักเก็บ 30 พ.ค.	6,899	6,899	4,350	2,549
	ระบายสะสม	11	2,539	3,741	-1,202
สิริกิติ์	ไหลเข้าสะสม	118	970	500	469
	กักเก็บ 30 พ.ค.	5,019	5,019	3,436	1,583
	ระบายสะสม	51	3,242	2,339	904
แม่จัดสมบูรณรัช	ไหลเข้าสะสม	2	50	16	34
	กักเก็บ 30 พ.ค.	149	149	76	73





อ่างเก็บน้ำขนาดใหญ่		24-30พ.ค.54	1ม.ค.-30พ.ค.54	1ม.ค.-30พ.ค.53	เปรียบเทียบปี 54 กับ ปี 53
	ระบายสะสม	-1	1	55	-53
กิวลม	ไหลเข้าสะสม	31	292	94	198
	กักเก็บ 30 พ.ค.	52	52	63	-11
	ระบายสะสม	35	341	115	225
แม่กวง	ไหลเข้าสะสม	2	43	11	32
	กักเก็บ 30 พ.ค.	115	115	37	78
	ระบายสะสม	0	79	46	33
กิวคอบหมา	ไหลเข้าสะสม	6	85	8	77
	กักเก็บ 30 พ.ค.	105	105	54	51
	ระบายสะสม	20	139	66	72
แควน้อย	ไหลเข้าสะสม	42	315	133	182
	กักเก็บ 30 พ.ค.	331	331	141	190
	ระบายสะสม	27	694	597	97
ลำปาว	ไหลเข้าสะสม	34	168	76	93
	กักเก็บ 30 พ.ค.	428	428	411	17
	ระบายสะสม	40	846	731	116
ลำตะคอง	ไหลเข้าสะสม	14	88	37	51
	กักเก็บ 30 พ.ค.	232	232	95	137
	ระบายสะสม	6	121	96	24
ลำพระเพลิง	ไหลเข้าสะสม	6	22	5	17
	กักเก็บ 30 พ.ค.	49	49	46	3
	ระบายสะสม	7	70	13	57
น้ำจูน	ไหลเข้าสะสม	6	24	0	24
	กักเก็บ 30 พ.ค.	182	182	122	60
	ระบายสะสม	0	122	67	56
อุบลรัตน์	ไหลเข้าสะสม	68	278	116	163
	กักเก็บ 30 พ.ค.	1,006	1,006	615	391
	ระบายสะสม	48	1,019	576	443
สิรินธร	ไหลเข้าสะสม	29	176	105	71
	กักเก็บ 30 พ.ค.	1,019	1,019	907	112
	ระบายสะสม	0	270	408	-139
จุฬารัตน์	ไหลเข้าสะสม	5	34	16	17
	กักเก็บ 30 พ.ค.	87	87	75	12
	ระบายสะสม	0	92	61	31
ห้วยหลวง	ไหลเข้าสะสม	0	7	5	2
	กักเก็บ 30 พ.ค.	33	33	28	5



อ่างเก็บน้ำขนาดใหญ่		24-30พ.ค.54	1ม.ค.-30พ.ค.54	1ม.ค.-30พ.ค.53	เปรียบเทียบปี 54 กับ ปี 53
	ระบายสะสม	0	67	24	43
ลำน้ำร่อง	ไหลเข้าสะสม	1	11	4	7
	กักเก็บ 30 พ.ค.	72	72	47	25
	ระบายสะสม	0	11	8	2
มูลบน	ไหลเข้าสะสม	0	3	4	-2
	กักเก็บ 30 พ.ค.	64	64	35	29
	ระบายสะสม	3	45	45	0
น้ำพุ่ง	ไหลเข้าสะสม	1	19	9	10
	กักเก็บ 30 พ.ค.	80	80	49	31
	ระบายสะสม	2	39	13	26
ลำน้ำชะ	ไหลเข้าสะสม	0	19	24	-6
	กักเก็บ 30 พ.ค.	140	140	115	25
	ระบายสะสม	1	105	102	2
ป่าสักฯ	ไหลเข้าสะสม	39	187	92	96
	กักเก็บ 30 พ.ค.	356	356	88	268
	ระบายสะสม	10	499	668	-170
กระเสี้ยว	ไหลเข้าสะสม	31	129	33	96
	กักเก็บ 30 พ.ค.	196	196	69	127
	ระบายสะสม	12	145	141	4
ทับเสลา	ไหลเข้าสะสม	2	19	3	15
	กักเก็บ 30 พ.ค.	59	59	26	33
	ระบายสะสม	0	56	44	12
ศรีนครินทร์	ไหลเข้าสะสม	86	718	434	285
	กักเก็บ 30 พ.ค.	12,173	12,173	13,888	-1,715
	ระบายสะสม	113	2,495	2,111	384
วชิราลงกรณ	ไหลเข้าสะสม	54	364	129	235
	กักเก็บ 30 พ.ค.	3,417	3,417	3,531	-114
	ระบายสะสม	42	1,398	3,285	-1,887
บางพระ	ไหลเข้าสะสม	0	8	6	1
	กักเก็บ 30 พ.ค.	73	73	48	25
	ระบายสะสม	1	17	18	-1
หนองปลาไหล	ไหลเข้าสะสม	3	63	26	37
	กักเก็บ 30 พ.ค.	126	126	98	28
	ระบายสะสม	4	96	82	14
คลองสี่ยัด	ไหลเข้าสะสม	3	25	7	18
	กักเก็บ 30 พ.ค.	191	191	74	117



อ่างเก็บน้ำขนาดใหญ่		24-30พ.ค.54	1ม.ค.-30พ.ค.54	1ม.ค.-30พ.ค.53	เปรียบเทียบปี 54 กับ ปี 53
คลองท่าด่าน	ระบายสะสม	1	156	159	-2
	ไหลเข้าสะสม	6	34	0	34
	กักเก็บ 30 พ.ค.	60	60	19	41
ประแสร์	ระบายสะสม	1	173	171	2
	ไหลเข้าสะสม	1	28	17	12
	กักเก็บ 30 พ.ค.	148	148	172	-24
แก่งกระจาน	ระบายสะสม	14	77	36	41
	ไหลเข้าสะสม	7	115	157	-42
	กักเก็บ 30 พ.ค.	217	217	266	-49
ปราณบุรี	ระบายสะสม	3	149	311	-161
	ไหลเข้าสะสม	3	29	31	-2
	กักเก็บ 30 พ.ค.	41	41	121	-80
รัชชประภา	ระบายสะสม	1	77	198	-121
	ไหลเข้าสะสม	37	713	453	260
	กักเก็บ 30 พ.ค.	4,126	4,126	3,701	425
บางกลาง	ระบายสะสม	33	487	1,455	-968
	ไหลเข้าสะสม	20	778	332	446
	กักเก็บ 30 พ.ค.	824	824	820	4
	ระบายสะสม	71	1,142	671	471

### ข้อมูลน้ำท่า

จากการตรวจวัดข้อมูลน้ำท่าจากสถานีวัดน้ำท่ากรมชลประทาน ณ วันที่ 30 พ.ค. 54 เวลา 06.00 น. พบว่ามีสถานีที่ระดับน้ำอยู่ในเกณฑ์น้อยวิกฤติ แสดงดังตารางด้านล่าง

แม่น้ำ	สถานีสำรวจปริมาณน้ำท่า	สถิติข้อมูลสถานี		น้ำท่าเวลา 06.00 น. วันที่ 30 พ.ค.54		%ความจุลำน้ำ	ปริมาณน้ำเทียบกับเมื่อวาน (ม.)
		ตลิ่ง (ม.)	ความจุ (ล้าน ลบ.ม.)	ระดับน้ำท่า (ม.)	ปริมาณน้ำท่า(ม.)		
แม่ลาว	บ้านต้นยาง (G.8) อ.แม่ลาว จ.เชียงราย	4	310	0.58	22.00	7.1	
แม่ลาว	บ้านหนองผ่า (G.10) อ.แม่สรวย จ.เชียงราย	3.5	260	0.7	25.00	9.6	
คลองพายาร์	บ้านฉนวน (Z.14) อ.มะขาม จ.จันทบุรี	7.95	174	1.34	7.30	4.2	
คลองโพธิ์	บ้านบ้านชำซ้อ (Z.18) อ.กิ่งกษาเซาะเมา จ.ระยอง	6	74.4	1.14	0.50	0.65	-0.03
คลองใหญ่	บ้านศรีบัวทอง (Z.10) อ.เขาสมิง จ.ตราด	11.5	507	2.55	23.80	4.69	0.00
จันทบุรี	สะพานวัดจันทร์ () อ.เมือง จ.จันทบุรี	3.73	548	0.3	56.80	10.4	0.04
แม่กวัง	บ้านโป่ง (Z.21) อ.สันกำแพง จ.จันทบุรี	7.49	263	0.7	1.80	0.69	0.05
แม่น้ำชี	บ้านค้าย (E.23) อ.เมือง จ.ชัยภูมิ	9	406	3.83	8.30	2	0.05
แม่น้ำชี	บ้านโจด (E.9) อ.มัญจาคีรี จ.ขอนแก่น	11	528	1.99	6.00	1.1	0.05



แม่น้ำ	สถานีสำรวจปริมาณน้ำท่า	สถิติข้อมูลสถานี		น้ำท่าเวลา 06.00 น. วันที่ 30 พ.ค.54		%ความจุ ลำน้ำ	ปริมาณ น้ำ เทียบกับ เมื่อวาน (ม.)
		ตลิ่ง (ม.)	ความจุ (ล้าน ลบ. ม.)	ระดับ น้ำท่า (ม.)	ปริมาณ น้ำท่า(ม.)		
แม่น้ำชี	บ้านกุดกว้าง (E.16A) อ.เมือง จ.ขอนแก่น	9.3	559	3.62	16.90	3	0.05
ค.นาท่อม	บ้านลำ (X.170) อ.กิ่งอ.ศรีนครินทร์ จ.พัทลุง	27.38	1123	20.37	1.80	0.2	0.05
คลองท่าแค	บ้านท่าแค (X.68) อ.เมือง จ.พัทลุง	15.08	45	13.01	3.60	8	0.05
น่าน	บ้านผาขวาง (N.64) อ.เมือง จ.น่าน	9.5	1060	1.3	75.00	7.1	0.05
น่าน	หน้าสำนักงานป่าไม้ (N.1) อ.เมือง จ.น่าน	7	1300	1.03	123.00	9.5	0.05
น่าน	บ้านบุญนาค (N.12A) อ.ท่าปลา จ.อุตรดิตถ์	12.24	2923	1.48	38.40	1.3	0.50
ค.พระปรอง	บ้านแก้ง (Kgt.12) อ.เมือง จ.สระแก้ว	8.57	207	2.51	5.00	2.42	0.00
คลองยาง	บ้านทุ่งแฝก (Kgt.14) อ.นาดี จ.ปราจีนบุรี	7.06	345	0.66	0.20	0.06	0.00
ปราจีนบุรี	บ้านกบินทร์ (Kgt.3) อ.กบินทร์บุรี จ.ปราจีนบุรี	9.68	525	0.8	24.00	4.57	0.05
โขง	(Kgt.15A) อ.เชียงคาน จ.ปราจีนบุรี	9.07	776	2.7	5.50	0.71	-0.10
ทา	บ้านป่าซาง (P.87) อ.ป่าซาง จ.ลำพูน	4.1	120	0.8	0.60	0.5	-0.10
ปิง	บ้านแม่แตง (P.67) อ.สันทราย จ.เชียงใหม่	4	420	0.5	33.00	7.9	-0.10
ลี้	บ้านฮีไฮด์ (P.76) อ.ลี้ จ.ลำพูน	5.4	320	1.32	12.00	3.8	0.05
	(P.81) จ.เชียงใหม่	5.8	110	1.3	4.70	4.3	0.05
	(P.82) จ.เชียงใหม่	3.8	120	1.17	6.90	5.8	0.05
	(P.84) จ.เชียงใหม่	4	60	1.12	5.80	9.6	0.05
ป่าสัก	บ้านท่าห้วยยาง (S.33) อ.หล่มเก่า จ.เพชรบูรณ์	8.81	406	0.81	4.00	1	-0.36
ค.บางใหญ่	ร.ร.สตรีภูเก็ต (X.191) อ.เมือง จ.ภูเก็ต	4.91	57	1.48	0.30	0.56	-54.78
ค.บางใหญ่	บ้านเกิดโฮ (X.190A) อ.กระทุ่ม จ.ภูเก็ต	17.13	37	14.36	0.10	0.35	-54.78
ค.ปะ เหลียน	บ้านย่านตาขาว (X.236) อ.ย่านตาขาว จ.ตรัง	4.6	251	0.5	15.50	6.18	-54.78
ค.หาดส้ม แป้น	บ้านหาดส้มแป้น (X.204) อ.เมือง จ.ระนอง	136.45	599	133.55	4.00	0.7	-54.78
คลองละงู	บ้านท่าเคียน (X.150) อ.ละงู จ.สตูล	12.86	293	5.6	6.00	2.05	-54.78
ตะกั่วป่า	บ้านหินदान (X.187) อ.ตะกั่วป่า จ.พังงา	8.25	537	5.98	24.80	4.6	-54.78
ค.ท่าดี	บ้านท่าใหญ่ (X.55) อ.ลานสกา จ.นครศรีธรรมราช	22.23	240	18.14	6.40	2.7	-54.78
ค.ท่าดี	บ้านนาป่า (X.203) อ.เมือง จ.นครศรีธรรมราช	11	72	8	2.00	2.8	-54.78
ค.หลังสวน	บ้านพะโต๊ะ (X.213) อ.พะโต๊ะ จ.ชุมพร	46.86	428	42.36	19.50	4.56	-54.78
คลองกลาย	บ้านห้วยนา (X.149) อ.นบพิตำ จ.นครศรีธรรมราช	33.96	1370	29.07	21.90	1.6	-54.78
คลองชุมพร	บ้านวังไผ่ (X.53A) อ.เมือง จ.ชุมพร	9.34	231	2.5	4.30	1.84	-54.78
ท่าตะเภา	ที่สะพานบ้านวังครก (X.158) อ.ท่าแซะ จ.ชุมพร	11.59	1085	3.5	19.50	1.8	-54.78
สายบุรี	บ้านซากอ (X.184) อ.ศรีสาคร จ.นราธิวาส	31.8	1878	23.75	39.40	2.1	-54.78
โก-ลก	บ้านป่าเสม็ด (X.119A) อ.สุไหงโก-ลก จ.นราธิวาส	9.28	382	4.4	24.00	6.3	-54.78



แม่น้ำ	สถานีสำรวจปริมาณน้ำท่า	สถิติข้อมูลสถานี		น้ำท่าเวลา 06.00 น. วันที่ 30 พ.ค.54		%ความจุ ลำน้ำ	ปริมาณ น้ำ เทียบกับ เมื่อวาน (ม.)
		ตลิ่ง (ม.)	ความจุ (ล้าน ลบ. ม.)	ระดับ น้ำท่า (ม.)	ปริมาณ น้ำท่า(ม.)		
มูล	บ้านด่านตะกา (M.2A) อ.เฉลิมพระเกียรติ จ.นครราชสีมา	6.2	165	2.5	15.00	9.1	0.02
ลำปลาย มาศ	บ้านไผ่น้อย (M.185) อ.ลำปลายมาศ จ.บุรีรัมย์	7.1	141	7.6	0.00	0	0.20
ห้วยทับทัน	บ้านห้วยทับทัน (M.42) อ.ห้วยทับทัน จ.ศรีสะเกษ	8	110	3	0.00	0	0.01
ห้วยละเือง	บ้านนาฝื่อ (M.155) อ.เมือง จ.อำนาจเจริญ	5.8	303	0.57	0.30	0.1	0.00
ห้วยสำราญ	บ้านหนองหญ้าปล้อง (M.9) อ.เมือง จ.ศรีสะเกษ	9	160	0.85	0.50	0.3	0.02
คลองป่า บอน	บ้านโหล๊ะหาร (X.266) อ.ป่าบอน จ.พัทลุง	4.8		0.1	0.00		-0.10
สะแกกรัง	บ้านปางมะค่า (Ct.5A) อ.ขามเฒ่า จ.กำแพงเพชร	107.7	580	103.51	15.00	2.6	-0.10
ปาย	บ้านท่าโป่งแดง (Sw.5A) อ.เมือง จ.แม่ฮ่องสอน	5	700	0.1	28.00	4	-0.10
คลองโพธิ์	บ้านใหม่คลองเจริญ (Ct.7) อ.กิ่งอ.แม่เปิน จ.นครสวรรค์	104.88	440	101.72	1.70	0.4	92.71
ห้วยขุนแก้ว	บ้านสมอทอง (C.30) อ.ห้วยคต จ.อุทัยธานี	110.12	1200	101.83	0.30	0	84.34
ห้วยทับ เสลา	บ้านนุ่งอ้ายเจียม (Ct.9) อ.ลานสัก จ.อุทัยธานี	127.47	280	123.39	0.60	0.2	121.94
ค.ทับสะแก	บ้านกลาง (Gt.9) อ.ทับสะแก จ.ประจวบฯ	3.85	70	0.43	0.10	0.1	-0.06
เพชรบุรี	ท้ายเขื่อนแก่งกระจาน (B.3A) อ.แก่งกระจาน จ.เพชรบุรี	4.4	250	0.57	3.80	1.5	-0.06
ลำภาชี	บ้านบ่อ (K.17) อ.สวนผึ้ง จ.ราชบุรี	5.9	550	0.52	10.50	1.91	-0.06
อิง	บ้านจตุรย์งาม (I.17) อ.เมือง จ.พะเยา	3.5	120	1.56	11.00	9.2	-0.06

