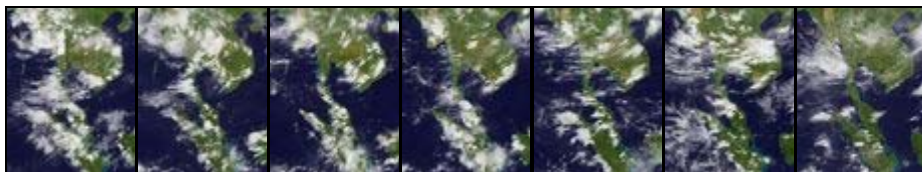


รายงานข้อมูลน้ำรายสัปดาห์ ครั้งที่ 21/2554 (ระหว่างวันที่ 18-24 พ.ค. 54)

สรุปข้อมูลน้ำรายสัปดาห์

1. สัปดาห์นี้มีฝนตกกระจายตัวค่อนข้างมากบริเวณภาคตะวันออกเฉียงเหนือ และภาคใต้ โดยภาคตะวันออกเฉียงเหนือ มีฝนตกบริเวณจังหวัดนครพนม บึงเรียมย์ สกลนคร เพชรบูรณ์ อุบลราชธานี กาฬสินธุ์ หนองบัวลำภู ร้อยเอ็ด สุรินทร์ อุตรดิตถ์ ภาคใต้มีฝนตกบริเวณจังหวัดนครศรีธรรมราช สตูล สงขลา ภูเก็ต นราธิวาส ตรัง ส่วนภาคเหนือมีฝนตกบริเวณจังหวัดเชียงใหม่ แม่ฮ่องสอน อุตรดิตถ์ ลำพูน ตาก ภาคตะวันออกเฉียงเหนือมีฝนตกบริเวณจังหวัดตราด ชลบุรี จันทบุรี ภาคกลางมีฝนตกบริเวณจังหวัดนครสวรรค์ ลพบุรี รวมถึงกรุงเทพมหานครและปริมณฑล จากการตรวจวัดปริมาณฝนสะสม 7 วัน ของสถานีตรวจอากาศกรมอุตุนิยมวิทยาพบว่าปริมาณฝนสะสมสูงสุดอยู่ที่สถานีนครพนม นครศรีธรรมราช สกษ. และนางรอง โดยวัดปริมาณฝนได้ 139.1 , 128.7 และ 111.6 มิลลิเมตร ตามลำดับ
2. อุณหภูมิพื้นผิวน้ำทะเลทั้งฝั่งอ่าวไทยและฝั่งอันดามันอยู่ที่ประมาณ 26-28 องศาเซลเซียส ด้านความสูงของคลื่นฝั่งอันดามันอยู่ที่ประมาณ 1-2 เมตร ส่วนฝั่งอ่าวไทย ช่วงต้นสัปดาห์ความสูงของคลื่นอยู่ที่ประมาณ 1 เมตร หลังจากนั้นได้เพิ่มเป็น 1-2 เมตร ในช่วงปลายสัปดาห์
3. รายงานข้อมูลน้ำในเขื่อนจากกรมชลประทาน ณ วันที่ 23 พ.ค. 54 พบว่า ในช่วงหนึ่งสัปดาห์ที่ผ่านมา ปริมาณน้ำเก็บกักทั่วประเทศอยู่ที่ 37,865 ล้าน ลบ.ม. ซึ่งเพิ่มขึ้นจากสัปดาห์ที่แล้ว (16 พ.ค. 54) 464 ล้าน ลบ.ม. โดยเขื่อนภูมิพลมีปริมาณน้ำเพิ่มขึ้น 341 ล้าน ลบ.ม. ทำให้มีปริมาณน้ำเทียบระดับกักเก็บอยู่ที่ 50% เขื่อนสิริกิติ์ปริมาณน้ำเพิ่มขึ้น 109 ล้าน ลบ.ม. ทำให้ปริมาณน้ำเทียบระดับกักเก็บอยู่ที่ 52% ส่วนเขื่อนที่มีปริมาณน้ำเทียบระดับกักเก็บต่ำกว่า 40% ที่ร่นก. ได้แก่ อ่างเก็บน้ำเขื่อนแควน้อย(34%) , ลำปาง(30%) , น้ำคูน(34%) , ห้วยหลวง(28%) , ป่าสัก(34%) , ทับเสลา(36%) , วชิราลงกรณ(38%) , คลองท่าด่าน(25%) , แก่งกระจาน(30%) และ เขื่อนปรางค์บุรี(12%)

ภาพถ่ายดาวเทียม GOES-9



จากภาพถ่ายดาวเทียม GOES-9 พบว่าช่วงต้นสัปดาห์ยังคงมีกลุ่มเมฆปกคลุมในหลายพื้นที่ ทำให้ยังคงมีฝนตกต่อเนื่องจากสัปดาห์ที่แล้ว แต่มีปริมาณลดลง อย่างต่อเนื่องจนถึงปลายสัปดาห์

แผนที่อากาศ



จากภาพแผนที่อากาศพบว่าช่วงต้นสัปดาห์ถึงกลางสัปดาห์ มีร่องความกดอากาศต่ำหรือร่องฝนพาดผ่านบริเวณตอนบนของประเทศ ทำให้มีฝนตกบริเวณภาคเหนือ ภาคตะวันออกเฉียงเหนือ และภาคกลางในบางพื้นที่

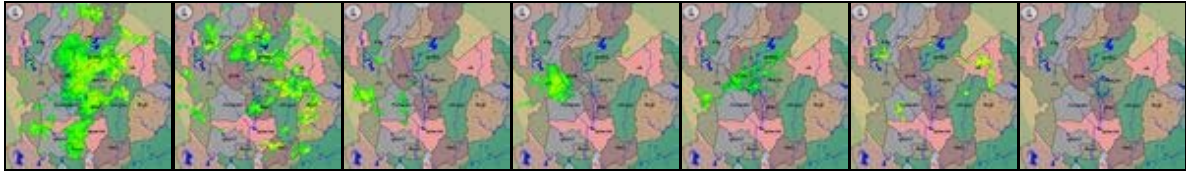


ภาพเรดาร์กรมอุตุนิยมวิทยา

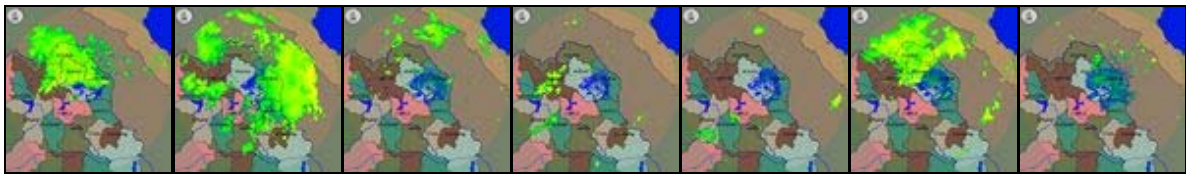
เชียงใหม่



พิษณุโลก



สกลนคร



อุบลราชธานี



ระยอง



สุราษฎร์ธานี

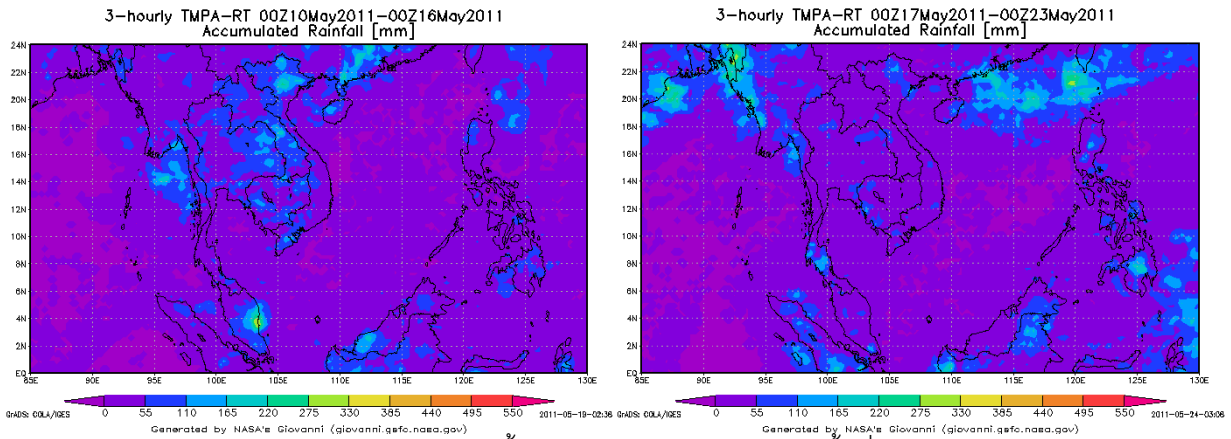


สงขลา



จากภาพเรดาร์ตรวจอากาศกรมอุตุนิยมวิทยา พบว่าช่วงต้นสัปดาห์มีฝนตกค่อนข้างมากในทุกภาคของประเทศ หลังจากนั้นปริมาณฝนได้ลดลง

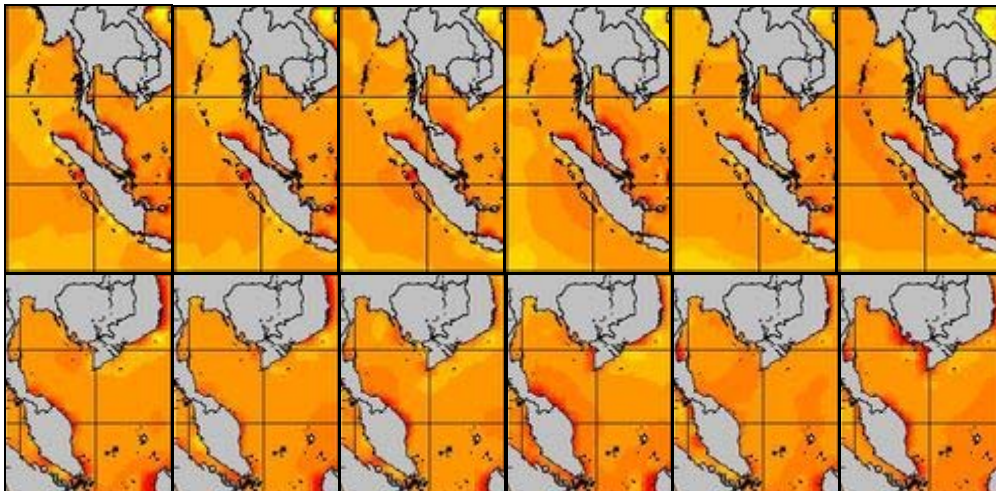
แผนภาพแสดงปริมาณฝนสะสม



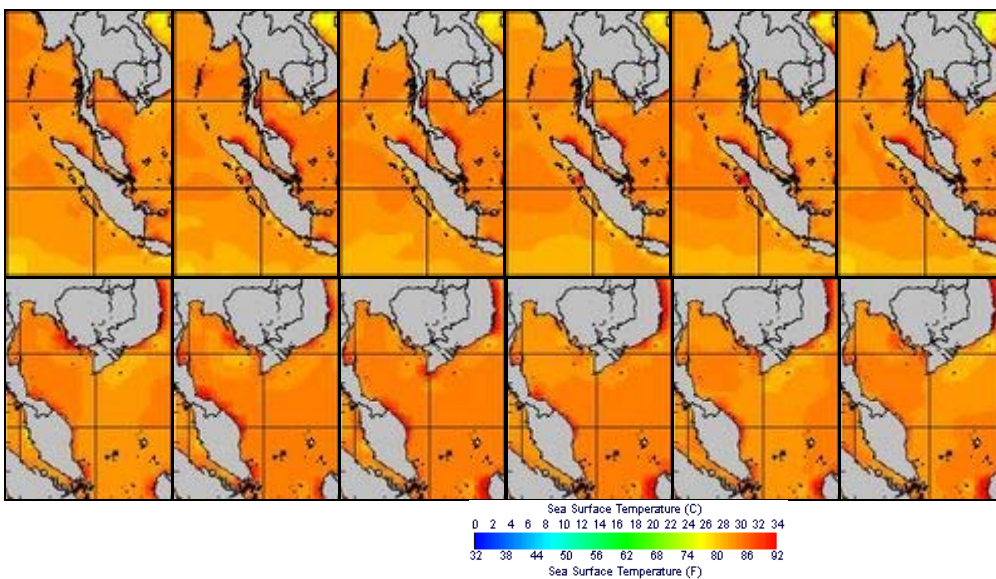
จากแผนภาพแสดงปริมาณฝนสะสมพบว่าสัปดาห์นี้มีกลุ่มฝนกระจุกตัวเล็กน้อยในพื้นที่ภาคเหนือ ภาคตะวันออกเฉียงเหนือ ภาคตะวันออก และภาคใต้ตอนล่าง โดยกลุ่มฝนลดลงจากสัปดาห์ที่แล้วค่อนข้างมาก

แผนภาพแสดงอุณหภูมิพื้นผิวน้ำทะเล

สัปดาห์ก่อนหน้า



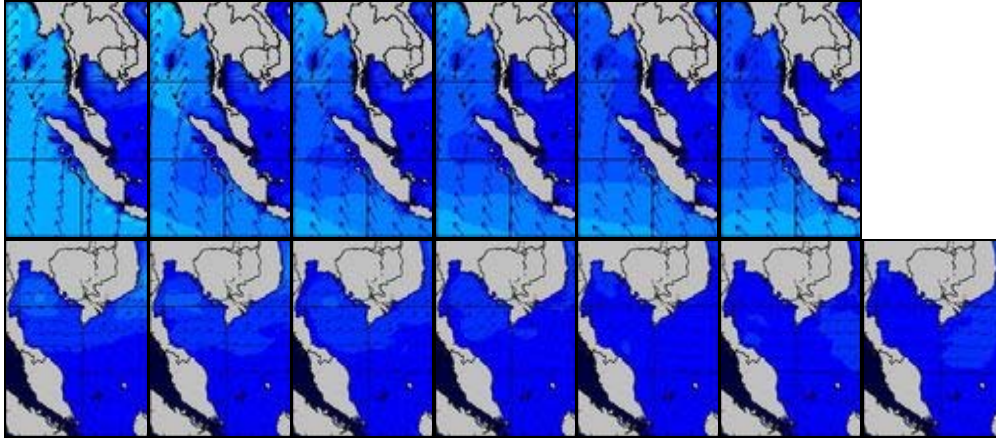
สัปดาห์นี้



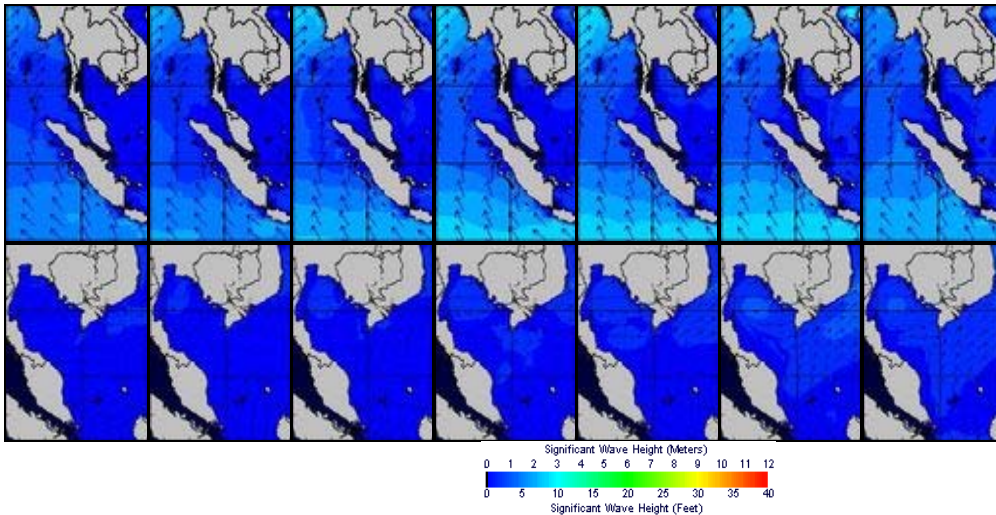
แผนภาพแสดงอุณหภูมิพื้นผิวน้ำทะเลฝั่งอ่าวไทยและฝั่งอันดามัน พบว่าทั้งสองฝั่งมีอุณหภูมิพื้นผิวน้ำทะเลอยู่ที่ประมาณ 26-28 องศาเซลเซียส

แผนภาพแสดงความสูงของคลื่น

สัปดาห์ก่อนหน้า



สัปดาห์นี้



แผนภาพแสดงความสูงของคลื่นบริเวณฝั่งอ่าวไทยและฝั่งอันดามัน พบว่าความสูงของคลื่นฝั่งอันดามันอยู่ที่ประมาณ 1-2 เมตร ส่วนฝั่งอ่าวไทย ช่วงต้นสัปดาห์ความสูงของคลื่นอยู่ที่ประมาณ 1 เมตร หลังจากนั้นได้เพิ่มเป็น 1-2 เมตร ในช่วงปลายสัปดาห์

ข้อมูลปริมาณฝน

สัปดาห์นี้มีฝนตกกระจายตัวค่อนข้างมากบริเวณภาคตะวันออกเฉียงเหนือ และภาคใต้ โดยภาคตะวันออกเฉียงเหนือ มีฝนตกบริเวณจังหวัดนครพนม บึงขาคีร์มย์ สกลนคร เพชรบูรณ์ อุบลราชธานี กาฬสินธุ์ หนองบัวลำภู ร้อยเอ็ด สุรินทร์ อุดรธานี ภาคใต้มีฝนตกบริเวณจังหวัดนครศรีธรรมราช สตูล สงขลา ภูเก็ต นราธิวาส ตรัง ส่วนภาคเหนือมีฝนตกบริเวณจังหวัดเชียงใหม่ แม่ฮ่องสอน อุดรดิตถ์ ลำพูน ตาก ภาคตะวันออกมีฝนตกบริเวณจังหวัดตราด ชลบุรี จันทบุรี ภาคกลางมีฝนตกบริเวณจังหวัด นครสวรรค์ ลพบุรี รวมถึงกรุงเทพมหานครและปริมณฑล จากการตรวจวัดปริมาณฝนสะสม 7 วัน ของสถานีตรวจอากาศกรมอุตุนิยมวิทยาพบว่าปริมาณฝนสะสมสูงสุดอยู่ที่สถานีนครพนม นครศรีธรรมราช สกษ. และนางรอง โดยวัดปริมาณฝนได้ 139.1 , 128.7 และ 111.6 มิลลิเมตร ตามลำดับ



สถานี	ปริมาณฝนสะสมตั้งแต่ต้นปี(มม.)		เพิ่มขึ้น(มม.)
	16/5/2554	23/5/2554	
นครพนม	175.1	314.2	139.1
นครศรีธรรมราช สกษ.	2,056.1	2,184.8	128.7
นางรอง	232.8	344.4	111.6
สกลนคร สกษ.	332.4	443.7	111.3
ดอยอ่างขาง	509.0	619.9	110.9
สตูล	725.0	835.2	110.2
ตราด	726.0	833.6	107.6
เพชรบูรณ์	368.2	468.0	99.8
อุบลราชธานี (ศูนย์ฯ)	187.3	286.2	98.9
สกลนคร	235.0	330.0	95.0
คองหงษ์ สกษ.	737.7	832.1	94.4
กาฬสินธุ์	128.4	219.3	90.9
ดอยมูเซอร์ สกษ.	516.8	604.9	88.1
หนองบัวลำภู	233.3	313.9	80.6
ชลบุรี	286.4	366.4	80.0
ภูเก็ต	624.9	703.3	78.4
ร้อยเอ็ด สกษ.	245.5	322.6	77.1
นราธิวาส	1,276.0	1,350.4	74.4
กรุงเทพมหานคร	537.7	611.8	74.1
สุรินทร์	200.2	272.9	72.7
แม่ฮ่องสอน	312.7	384.9	72.2
จันทบุรี	388.5	457.7	69.2
นครพนม สกษ.	274.9	343.7	68.8
พัทธยา	286.8	355.0	68.2
อุดรดิตต์	473.4	539.4	66.0
ลพบุรี	202.8	268.1	65.3
ลำพูน	356.0	421.1	65.1
อุ้มผาง	462.6	527.4	64.8
อุดรธานี	222.9	287.6	64.7
ตรัง	779.6	842.1	62.5
นครสวรรค์	353.8	413.8	60.0
สันทิปป	352.4	412.3	59.9
แม่สอด	336.5	395.8	59.3
เขียงราย สกษ.	335.7	394.7	59.0
น่าน	382.1	440.2	58.1
ระนอง	956.4	1,014.0	57.6



สถานี	ปริมาณฝนสะสมตั้งแต่ต้นปี(มม.)		เพิ่มขึ้น(มม.)
	16/5/2554	23/5/2554	
พลั่ว สกษ.	411.5	469.0	57.5
สุโขทัย	511.6	567.7	56.1
หล่มสัก	192.8	248.9	56.1
ชุมพร	659.7	715.3	55.6
ตาก	352.1	406.8	54.7
สวี สกษ.	876.7	930.1	53.4
กรุงเทพฯ ท่าเรือคลองเตย	550.5	602.7	52.2
เถิน	401.3	453.2	51.9
สระแก้ว	470.0	521.6	51.6
นครศรีธรรมราช	2,313.2	2,364.5	51.3
ภูเก็ต (ศูนย์ฯ)	832.5	883.4	50.9
พระนครศรีอยุธยา	233.1	282.5	49.4
สมุทรปราการ สกษ.	399.3	448.0	48.7
ยะลา สกษ.	843.6	891.6	48.0
ปทุมธานี สกษ.	396.0	443.5	47.5
สุราษฎร์ธานี	1,066.9	1,114.0	47.1
ตากฟ้า สกษ.	242.5	288.5	46.0
โชคชัย	124.0	169.9	45.9
น่าน สกษ.	401.7	447.3	45.6
พิจิตร สกษ.	363.1	408.1	45.0
ท่าวังผา	314.0	358.3	44.3
เลย	244.2	287.8	43.6
ทุ่งช้าง	422.3	465.8	43.5
สงขลา	867.7	910.7	43.0
ศรีสำโรง สกษ.	504.9	547.5	42.6
สนามบินสุวรรณภูมิ	323.5	365.9	42.4
อรัญประเทศ	240.7	282.7	42.0
กำแพงเพชร	291.4	332.1	40.7

ข้อมูลปริมาณน้ำในอ่างเก็บน้ำ

รายงานข้อมูลน้ำในเขื่อนจากกรมชลประทาน ณ วันที่ 23 พ.ค. 54 พบว่า ในช่วงหนึ่งสัปดาห์ที่ผ่านมา ปริมาณน้ำเก็บกักทั่วประเทศอยู่ที่ 37,865 ล้าน ลบ.ม. ซึ่งเพิ่มขึ้นจากสัปดาห์ที่แล้ว (16 พ.ค. 54) 464 ล้าน ลบ.ม. โดยเขื่อนภูมิพลมีปริมาณน้ำเพิ่มขึ้น 341 ล้าน ลบ.ม. ทำให้มีปริมาณน้ำเทียบระดับกักเก็บอยู่ที่ 50% เขื่อนสิริกิติ์ปริมาณน้ำเพิ่มขึ้น 109 ล้าน ลบ.ม. ทำให้ปริมาณน้ำเทียบระดับกักเก็บอยู่ที่ 52% ส่วนเขื่อนที่มีปริมาณน้ำเทียบระดับกักเก็บต่ำกว่า 40% ที่รณก. ได้แก่ อ่างเก็บน้ำเขื่อนแควน้อย(34%) , ลำปาง(30%) , น้ำจืด(34%) , ห้วยหลวง(28%) , ป่าสัก(34%) , ทับเสลา(36%) , วชิราลงกรณ(38%) , คลองท่าด่าน(25%) , แก่งกระจาน(30%) และ เขื่อนปรางมนูรี(12%)



อ่างเก็บน้ำ	16/5/2554		23/5/2554		เพิ่มขึ้น/ลดลง	
	ปริมาตรน้ำ (ล้าน ม.3)	% เทียบ รณก.	ปริมาตรน้ำ (ล้าน ม.3)	% เทียบ รณก.	ปริมาตรน้ำ (ล้าน ม.3)	% เทียบ รณก.
ภาคเหนือ						
ภูมิพล (2)	6,410	48	6,751	50	341	2.53
สิริกิติ์ (2)	4,849	51	4,958	52	109	1.15
แม่จัด	161	61	158	60	-3	-1.13
กัวลม	55	49	57	51	2	1.79
แม่กวง	111	42	114	43	3	1.14
กิวคองหมา	121	71	119	70	-2	-1.18
แควน้อย	307	33	316	34	9	1.23
รวมภาคเหนือ	12,014	49	12,473	51	459	1.94
ภาคตะวันออกเฉียงเหนือ						
ลำปาว	441	31	434	30	-7	-0.49
ลำตะคอง	225	72	225	72	0	0.00
ลำพระเพลิง	54	49	51	46	-3	-2.73
น้ำคูน	163	31	177	34	14	2.69
อุบลรัตน์ (2)	989	41	995	41	6	0.27
สิรินธร (2)	995	51	996	51	1	0.05
จุฬารัตน์ (2)	78	48	82	50	4	2.44
ห้วยหลวง	30	25	33	28	3	2.54
น้ำพุง (2)	73	52	67	48	-6	-3.64
ลำตะ	142	52	141	51	-1	-0.36
รวมภาคตะวันออกเฉียงเหนือ	3,339	43	3,353	43	14	0.18
ภาคกลาง						
ป่าสักฯ	315	33	329	34	14	1.46
กระเสียว	166	69	179	75	13	5.42
ทับเสลา	53	33	57	36	4	2.50
รวมภาคกลาง	534	39	565	42	31	2.28
ภาคตะวันตก						
ศรีนครินทร์ (2)	12,242	69	12,199	69	-43	-0.24
วชิราลงกรณ (2)	3,409	38	3,411	38	2	0.02
รวมภาคตะวันตก	15,651	59	15,610	59	-41	-0.15
ภาคตะวันออก						
บางพระ	75	64	74	63	-1	-0.85
หนองปลาไหล	127	78	128	78	1	0.61
คลองสียัด	179	43	189	45	10	2.38
คลองท่าด่าน	52	23	55	25	3	1.34



อ่างเก็บน้ำ	16/5/2554		23/5/2554		เพิ่มขึ้น/ลดลง	
	ปริมาณน้ำ (ล้าน ม.3)	% เทียบ รณก.	ปริมาณน้ำ (ล้าน ม.3)	% เทียบ รณก.	ปริมาณน้ำ (ล้าน ม.3)	% เทียบ รณก.
ประแสร์	175	71	162	65	-13	-5.24
รวมภาคตะวันออกเฉียงเหนือ	608	52	608	52	0	0.00
ภาคใต้						
แก่งกระจาน	208	29	214	30	6	0.85
ปราณบุรี	39	11	40	12	1	0.29
รัชชประภา (2)	4,123	73	4,126	73	3	0.05
บางยาง (2)	885	61	876	60	-9	-0.62
รวมภาคใต้	5,255	64	5,256	64	1	0.01
รวมทั้งประเทศ	37,401	54	37,865	54	464	0.68

เปรียบเทียบข้อมูลปริมาณน้ำ ปี 2553 และปี 2554

หน่วย : ล้าน ลบ.ม.

อ่างเก็บน้ำขนาดใหญ่		17-23พ.ค.54	1ม.ค.-23พ.ค.54	1ม.ค.-23พ.ค.53	เปรียบเทียบปี 54 กับ ปี 53
ภูมิพล	ไหลเข้าสะสม	364	1,237	74	1,164
	กักเก็บ 23 พ.ค.	6,751	6,751	4,457	2,294
	ระบายสะสม	17	2,529	3,657	-1,129
สิริกิติ์	ไหลเข้าสะสม	160	851	462	390
	กักเก็บ 23 พ.ค.	4,958	4,958	3,460	1,498
	ระบายสะสม	43	3,191	2,282	910
แม่จันทน์บูรพา	ไหลเข้าสะสม	6	48	15	34
	กักเก็บ 23 พ.ค.	158	158	81	77
	ระบายสะสม	1	2	52	-50
ก้วลม	ไหลเข้าสะสม	32	261	92	169
	กักเก็บ 23 พ.ค.	57	57	63	-6
	ระบายสะสม	30	305	113	192
แม่กวาง	ไหลเข้าสะสม	3	41	10	30
	กักเก็บ 23 พ.ค.	114	114	37	77
	ระบายสะสม	0	79	46	33
กัวคองหมา	ไหลเข้าสะสม	10	79	8	71
	กักเก็บ 23 พ.ค.	119	119	55	64
	ระบายสะสม	13	119	65	54
แควน้อย	ไหลเข้าสะสม	33	273	125	148
	กักเก็บ 23 พ.ค.	316	316	144	172
	ระบายสะสม	23	667	585	82



อ่างเก็บน้ำขนาดใหญ่		17-23พ.ค.54	1ม.ค.-23พ.ค.54	1ม.ค.-23พ.ค.53	เปรียบเทียบปี 54 กับ ปี 53
ลำปาว	ไหลเข้าสะสม	48	135	66	69
	กักเก็บ 23 พ.ค.	434	434	408	26
	ระบายสะสม	39	806	725	81
ลำตะคอง	ไหลเข้าสะสม	7	74	37	38
	กักเก็บ 23 พ.ค.	225	225	98	127
	ระบายสะสม	6	115	94	21
ลำพระเพลิง	ไหลเข้าสะสม	1	16	4	12
	กักเก็บ 23 พ.ค.	51	51	46	5
	ระบายสะสม	4	63	12	51
น้ำอูน	ไหลเข้าสะสม	14	18	0	18
	กักเก็บ 23 พ.ค.	177	177	122	55
	ระบายสะสม	0	122	67	56
อุบลรัตน์	ไหลเข้าสะสม	44	210	111	99
	กักเก็บ 23 พ.ค.	995	995	626	369
	ระบายสะสม	28	971	570	401
สิรินธร	ไหลเข้าสะสม	10	147	95	52
	กักเก็บ 23 พ.ค.	996	996	935	61
	ระบายสะสม	0	270	386	-116
จุฬารัตน์	ไหลเข้าสะสม	4	29	16	13
	กักเก็บ 23 พ.ค.	82	82	75	7
	ระบายสะสม	1	92	60	32
ห้วยหลวง	ไหลเข้าสะสม	4	7	4	3
	กักเก็บ 23 พ.ค.	33	33	29	4
	ระบายสะสม	0	66	24	43
ลำนางรอง	ไหลเข้าสะสม	3	11	4	7
	กักเก็บ 23 พ.ค.	71	71	47	24
	ระบายสะสม	0	11	8	2
มูลบน	ไหลเข้าสะสม	1	2	4	-1
	กักเก็บ 23 พ.ค.	67	67	36	31
	ระบายสะสม	4	42	45	-3
น้ำพุง	ไหลเข้าสะสม	6	19	8	11
	กักเก็บ 23 พ.ค.	81	81	49	32
	ระบายสะสม	4	37	13	24
ลำตะเฆะ	ไหลเข้าสะสม	1	18	24	-5
	กักเก็บ 23 พ.ค.	141	141	116	25
	ระบายสะสม	1	104	102	2



อ่างเก็บน้ำขนาดใหญ่		17-23พ.ค.54	1ม.ค.-23พ.ค.54	1ม.ค.-23พ.ค.53	เปรียบเทียบปี 54 กับ ปี 53
ป่าสักฯ	ไหลเข้าสะสม	27	148	90	58
	กักเก็บ 23 พ.ค.	329	329	96	233
	ระบายสะสม	10	489	660	-171
กระเสียว	ไหลเข้าสะสม	24	98	26	72
	กักเก็บ 23 พ.ค.	179	179	72	107
	ระบายสะสม	9	133	134	-1
ทับเสลา	ไหลเข้าสะสม	4	16	3	13
	กักเก็บ 23 พ.ค.	57	57	26	31
	ระบายสะสม	0	56	44	12
ศรีนครินทร์	ไหลเข้าสะสม	86	632	423	208
	กักเก็บ 23 พ.ค.	12,199	12,199	14,043	-1,844
	ระบายสะสม	121	2,382	1,966	417
วชิราลงกรณ	ไหลเข้าสะสม	49	311	117	194
	กักเก็บ 23 พ.ค.	3,411	3,411	3,638	-227
	ระบายสะสม	42	1,356	3,174	-1,818
บางพระ	ไหลเข้าสะสม	0	8	4	3
	กักเก็บ 23 พ.ค.	74	74	47	27
	ระบายสะสม	1	16	17	-1
หนองปลาไหล	ไหลเข้าสะสม	5	60	25	35
	กักเก็บ 23 พ.ค.	128	128	98	30
	ระบายสะสม	4	92	78	13
คลองสี่แยก	ไหลเข้าสะสม	11	22	6	16
	กักเก็บ 23 พ.ค.	189	189	77	112
	ระบายสะสม	2	155	154	1
คลองท่าด่าน	ไหลเข้าสะสม	6	28	0	28
	กักเก็บ 23 พ.ค.	55	55	19	36
	ระบายสะสม	2	172	168	4
ประแสร์	ไหลเข้าสะสม	3	27	9	18
	กักเก็บ 23 พ.ค.	162	162	167	-5
	ระบายสะสม	18	63	36	27
แก่งกระจาน	ไหลเข้าสะสม	12	108	150	-42
	กักเก็บ 23 พ.ค.	214	214	285	-71
	ระบายสะสม	5	146	301	-155
ปราณบุรี	ไหลเข้าสะสม	4	26	29	-3
	กักเก็บ 23 พ.ค.	40	40	134	-94
	ระบายสะสม	2	76	186	-111



อ่างเก็บน้ำขนาดใหญ่		17-23พ.ค.54	1ม.ค.-23พ.ค.54	1ม.ค.-23พ.ค.53	เปรียบเทียบปี 54 กับ ปี 53
รัชชประภา	ไหลเข้าสะสม	54	677	416	260
	กักเก็บ 23 พ.ค.	4,126	4,126	3,719	407
	ระบายสะสม	48	454	1,403	-950
บางกลาง	ไหลเข้าสะสม	47	758	322	436
	กักเก็บ 23 พ.ค.	876	876	850	26
	ระบายสะสม	55	1,071	633	438

ข้อมูลน้ำท่า

จากการตรวจวัดข้อมูลน้ำท่าจากสถานีวัดน้ำท่ากรมชลประทาน ณ วันที่ 23 พ.ค. 54 เวลา 06.00 น. พบว่ามีสถานีที่ระดับน้ำอยู่ในเกณฑ์น้อยวิกฤติ แสดงดังตารางด้านล่าง

แม่น้ำ	สถานีสำรวจปริมาณน้ำท่า	สถิติข้อมูลสถานี		น้ำท่าเวลา 06.00 น. วันที่ 23 พ.ค.54		%ความจุลำน้ำ	ปริมาณน้ำเทียบกับเมื่อวาน (ม.)
		ตลิ่ง (ม.)	ความจุ (ล้าน ลบ.ม.)	ระดับน้ำท่า (ม.)	ปริมาณน้ำท่า(ม.)		
แม่ลาว	บ้านต้นยาง (G.8) อ.แม่ลาว จ.เชียงราย	4	310	0.7	29.00	9.4	
ค.หินดาด	บ้านโป่งน้ำร้อน (Z.21) อ.มะขาม จ.จันทบุรี	7.49	263	0.7	1.80	0.69	
คลองพายาร์	บ้านฉม้น (Z.14) อ.มะขาม จ.จันทบุรี	7.95	174	1.23	5.30	3.06	-0.04
คลองใหญ่	บ้านศรีบัวทอง (Z.10) อ.เขาสมิง จ.ตราด	11.5	507	2.72	28.60	5.65	0.07
จันทบุรี	สะพานวัดจันทร์ () อ.เมือง จ.จันทบุรี	3.73	548	0.78	107.00	19.5	-0.02
แม่กง	บ้านโป่ง (Z.21) อ.สันกำแพง จ.จันทบุรี	7.49	263	0.7	1.80	0.69	0.04
แม่น้ำชี	บ้านค้าย (E.23) อ.เมือง จ.ชัยภูมิ	9	406	3.9	18.40	4.5	0.04
แม่น้ำชี	บ้านโจด (E.9) อ.มัญจาคีรี จ.ขอนแก่น	11	528	2.53	9.90	1.9	0.04
แม่น้ำชี	บ้านกุดกว้าง (E.16A) อ.เมือง จ.ขอนแก่น	9.3	559	3.78	0.00		0.04
แม่น้ำชี	บ้านหนองขนวน (E.91) อ.โกสุมพิสัย จ.มหาสารคาม	11.7	833	2.83	65.50	7.9	0.04
แม่น้ำชี	บ้านกุดกว้าง (E.16A) อ.เมือง จ.ขอนแก่น	9.3	559	3.78	0.00		0.04
แม่น้ำชี	บ้านค้าย (E.23) อ.เมือง จ.ชัยภูมิ	9	406	3.9	18.40	4.5	0.04
แม่น้ำชี	บ้านโจด (E.9) อ.มัญจาคีรี จ.ขอนแก่น	11	528	2.53	9.90	1.9	0.04
แม่น้ำชี	บ้านหนองขนวน (E.91) อ.โกสุมพิสัย จ.มหาสารคาม	11.7	833	2.83	65.50	7.9	0.04
ค.นาทม	บ้านลำ (X.170) อ.กิ่งอ.ศรีนครินทร์ จ.พัทลุง	27.38	1123	20.4	2.50	0.2	0.04
คลองท่าแค	บ้านท่าแค (X.68) อ.เมือง จ.พัทลุง	15.08	45	13.07	4.30	9.4	0.04
คูตะนา	บ้านบางศาลา (X.90) อ.คลองหอยโข่ง จ.สงขลา	8	415	3.05	27.50	6.6	0.04
คูตะนา	บ้านหาดใหญ่โน (X.44) อ.หาดใหญ่ จ.สงขลา	7.4	508	0.73	30.20	5.9	0.04
น่าน	บ้านผาขวาง (N.64) อ.เมือง จ.น่าน	9.5	1060	1.2	60.00	5.7	0.04
น่าน	หน้าสำนักงานป่าไม้ (N.1) อ.เมือง จ.น่าน	7	1300	0.9	102.00	7.8	0.04
น่าน	บ้านบุญนาคน (N.12A) อ.ท่าปลา จ.อุตรดิตถ์	12.24	2923	0.93	9.90	0.3	-0.08
คลองหลวง	บ้านเขานางนม (Kgt.19) อ.พนัสนิคม จ.ชลบุรี	4.8	30	1.93	2.10	6.83	-0.33



แม่น้ำ	สถานีสำรวจปริมาณน้ำท่า	สถิติข้อมูลสถานี		น้ำท่าเวลา 06.00 น. วันที่ 23 พ.ค.54		%ความจุ ลำน้ำ	ปริมาณ น้ำ เทียบกับ เมื่อวาน (ม.)
		ตลิ่ง (ม.)	ความจุ (ล้าน ลบ. ม.)	ระดับ น้ำท่า (ม.)	ปริมาณ น้ำท่า(ม.)		
ค.พระปรอง	บ้านแก้ง (Kgt.12) อ.เมือง จ.สระแก้ว	8.57	207	2.35	1.80	0.87	-0.02
คลองยาง	บ้านทุ่งแฝก (Kgt.14) อ.นาดี จ.ปราจีนบุรี	7.06	345	0.46	0.00	0.01	-0.02
ชี	(Kgt.14) อ.โกสุมพิสัย จ.ปราจีนบุรี	7.06	345	0.46	0.00	0.01	-0.02
ห้วยโสมง	บ้านแก้งดินสอ (Kgt.15A) อ.นาดี จ.ปราจีนบุรี	9.07	776	2.15	0.00	0	-0.30
โขง	(Kgt.15A) อ.เขียงคาน จ.ปราจีนบุรี	9.07	776	2.15	0.00	0	-0.30
ทา	บ้านป่าซาง (P.87) อ.ป่าซาง จ.ลำพูน	4.1	120	1.14	1.80	1.47	-0.30
ปิง	บ้านแม่แตง (P.67) อ.สันทราย จ.เชียงใหม่	4	420	0.65	43.00	10.2	-0.30
ลี้	บ้านไฮด์ (P.76) อ.ลี้ จ.ลำพูน	5.4	320	1.6	24.00	7.5	-0.05
แม่ว่าง	บ้านสบวิน (P.82) อ.แม่ว่าง จ.เชียงใหม่	3.8	120	0.9	2.80	2.3	-0.05
แม่ว่าง	บ้านพันตน (P.84) อ.แม่ว่าง จ.เชียงใหม่	4	60	0.55	0.80	1.3	-0.05
	(P.81) จ.เชียงใหม่	5.8	110	1.3	5.00	4.5	-0.05
	(P.82) จ.เชียงใหม่	3.8	120	0.9	2.80	2.3	-0.05
	(P.84) จ.เชียงใหม่	4	60	0.55	0.80	1.3	-0.05
ป่าสัก	บ้านท่าห้วยยาง (S.33) อ.หล่มเก่า จ.เพชรบูรณ์	8.81	406	0.56	1.50	0.4	-0.04
ค.บางใหญ่	ร.ร.สตรีภูเก็ต (X.191) อ.เมือง จ.ภูเก็ต	4.91	57	1.49	0.40	0.63	-55.18
ค.บางใหญ่	บ้านเกิดโฮ้ (X.190A) อ.กระทุ้ง จ.ภูเก็ต	17.13	37	14.03	0.00	0	-55.18
ค.ปะเหลียน	บ้านย่านตาขาว (X.236) อ.ย่านตาขาว จ.ตรัง	4.6	251	0.8	23.00	9.16	-55.18
ค.หาดส้ม แป้น	บ้านหาดส้มแป้น (X.204) อ.เมือง จ.ระนอง	136.45	599	133.55	4.00	0.7	-55.18
คลองละงู	บ้านท่าเคียน (X.150) อ.ละงู จ.สตูล	12.86	293	6.62	20.90	7.11	-55.18
ตะกั่วป่า	บ้านหินदान (X.187) อ.ตะกั่วป่า จ.พังงา	8.25	537	6.2	40.00	7.5	-55.18
ค.ท่าดี	บ้านท่าใหญ่ (X.55) อ.ลานสกา จ.นครศรีธรรมราช	22.23	240	18.16	7.00	2.9	-55.18
ค.ท่าดี	บ้านนาป่า (X.203) อ.เมือง จ.นครศรีธรรมราช	11	72	8.4	5.00	6.9	-55.18
ค.หลังสวน	บ้านพะโต๊ะ (X.213) อ.พะโต๊ะ จ.ชุมพร	46.86	428	42.37	19.80	4.64	-55.18
คลองกลาย	บ้านหัวนา (X.149) อ.นบพิตำ จ.นครศรีธรรมราช	33.96	1370	29.08	22.40	1.6	-55.18
คลองชุมพร	บ้านวังไผ่ (X.53A) อ.เมือง จ.ชุมพร	9.34	231	2.7	6.80	2.92	-55.18
ท่าตะเภา	ที่สะพานบ้านวังครก (X.158) อ.ท่าแซะ จ.ชุมพร	11.59	1085	3.6	24.00	2.21	-55.18
มูล	บ้านด่านตะกา (M.2A) อ.เฉลิมพระเกียรติ จ.นครราชสีมา	6.2	165	2.48	14.20	8.6	-0.10
มูล	บ้านด่านตะกา (M.2A) อ.เฉลิมพระเกียรติ จ.นครราชสีมา	6.2	165	2.48	14.20	8.6	-0.07
ลำตะคอง	สะพานอาคารเซราม (M.89) อ.ปากช่อง จ.นครราชสีมา	7.3	226	1.6	3.80	1.7	-0.05
ลำปลายมาศ	บ้านไผ่น้อย (M.185) อ.ลำปลายมาศ จ.บุรีรัมย์	7.1	141	4.47	0.00	0	-0.01
ห้วยขยุง	บ้านโนนศรีโคล (M.176) อ.กันทรารมย์ จ.ศรีสะเกษ	9.3	237	1.45	8.90	3.8	0.00
ห้วยทับทัน	บ้านห้วยทับทัน (M.42) อ.ห้วยทับทัน จ.ศรีสะเกษ	8	110	2.57	0.00	0	-0.01



แม่น้ำ	สถานีสำรวจปริมาณน้ำท่า	สถิติข้อมูลสถานี		น้ำท่าเวลา 06.00 น. วันที่ 23 พ.ค.54		%ความจุ ลำน้ำ	ปริมาณ น้ำ เทียบกับ เมื่อวาน (ม.)
		ตลิ่ง (ม.)	ความจุ (ล้าน ลบ. ม.)	ระดับ น้ำท่า (ม.)	ปริมาณ น้ำท่า(ม.)		
ห้วยละเือง	บ้านนาฝื่อ (M.155) อ.เมือง จ.อำนาจเจริญ	5.8	303	0.57	0.30	0.1	0.00
ห้วยสำราญ	บ้านหนองหญ้าปล้อง (M.9) อ.เมือง จ.ศรีสะเกษ	9	160	0.85	0.50	0.3	0.00
ยม	บ้านห้วยสัก (Y.20) อ.สอง จ.แพร่	8.1	1000	2.05	59.00	5.9	-0.05
คลองป่าบอน	บ้านโหล๊ะหาร (X.266) อ.ป่าบอน จ.พัทลุง	4.8		0.08	0.00		-0.51
สะแกกรัง	บ้านปางมะค่า (Ct.5A) อ.ชาดวรลักษณบุรี จ.กำแพงเพชร	107.7	580	103.35	9.20	1.6	-0.51
ปาย	บ้านท่าโป่งแดง (Sw.5A) อ.เมือง จ.แม่ฮ่องสอน	5	700	0.04	25.00	3.6	-0.51
คลองโพธิ์	บ้านใหม่คลองเจริญ (Ct.7) อ.กิ่งอ.แม่เปิน จ.นครสวรรค์	104.88	440	101.68	1.40	0.3	92.64
ห้วยขุนแก้ว	บ้านสมอทอง (C.30) อ.ห้วยคต จ.อุทัยธานี	110.12	1200	102.13	2.10	0.2	85.19
ห้วยทับเสลา	บ้านนุ่งอ้ายเจียม (Ct.9) อ.ลานสัก จ.อุทัยธานี	127.47	280	123.31	0.30	0.1	121.34
ค.ทับสะแก	บ้านกลาง (Gt.9) อ.ทับสะแก จ.ประจวบฯ	3.85	70	0.37	0.00	0.01	0.46
เพชรบุรี	ท้ายเขื่อนแก่งกระจาน (B.3A) อ.แก่งกระจาน จ.เพชรบุรี	4.4	250	0.57	3.80	1.5	0.46
ลำภาชี	บ้านบ่อ (K.17) อ.สวนผึ้ง จ.ราชบุรี	5.9	550	0.61	12.80	2.32	0.46
แม่น้ำเลย	บ้านฟากเลย (Kh.58A) อ.เมือง จ.เลย	8	525	1.73	21.90	4.2	0.46
แม่น้ำเลย	บ้านฟากเลย (Kh.58A) อ.เมือง จ.เลย	8	525	1.73	21.90	4.2	0.46
แม่น้ำเลย	บ้านฟากเลย (Kh.58A) อ.เมือง จ.เลย	8	525	1.73	21.90	4.2	0.46

