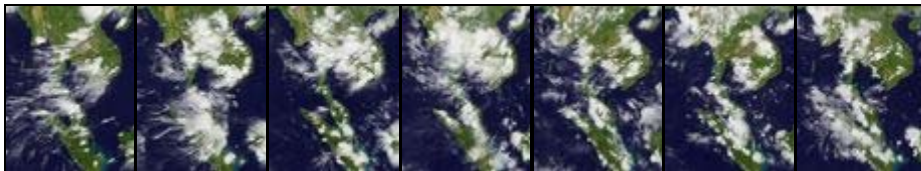


รายงานข้อมูลน้ำรายสัปดาห์ ครั้งที่ 20/2554 (ระหว่างวันที่ 11-17 พ.ค. 54)

สรุปข้อมูลน้ำรายสัปดาห์

1. สัปดาห์นี้พื้นที่ภาคเหนือ ภาคกลาง และภาคใต้ มีปริมาณฝนลดลงเล็กน้อย ส่วนด้านตะวันตกของประเทศ ภาคตะวันออกเฉียงเหนือ กรุงเทพมหานครและปริมณฑล มีปริมาณฝนเพิ่มมากขึ้น โดยเฉพาะภาคตะวันออกเฉียงเหนือที่มีฝนค่อนข้างมาก จากการตรวจวัดปริมาณฝนสะสม 7 วัน ของสถานีตรวจอากาศกรมอุตุนิยมวิทยาพบว่าปริมาณฝนสะสมสูงสุดอยู่ที่สถานีบุรีรัมย์ หนองคาย และ นครพนม สกษ. โดยวัดปริมาณฝนได้ 178.1 , 140.5 และ 137.4 มิลลิเมตร ตามลำดับ
2. อุณหภูมิพื้นผิวน้ำทะเลทั้งฝั่งอ่าวไทยและฝั่งอันดามันอยู่ที่ประมาณ 26-28 องศาเซลเซียส ยกเว้นในช่วงปลายสัปดาห์ที่อุณหภูมิใกล้ชายฝั่งอ่าวไทยเพิ่มสูงขึ้นประมาณ 1-2 องศาเซลเซียส ด้านความสูงของคลื่นพบว่าช่วงต้นสัปดาห์ความสูงของคลื่นฝั่งอันดามันอยู่ที่ประมาณ 2-4 เมตร หลังจากนั้นได้ลดลงอย่างต่อเนื่อง จนเหลือ 1-2 เมตร ในช่วงปลายสัปดาห์ ส่วนฝั่งอ่าวไทยช่วงต้นสัปดาห์ ความสูงของคลื่นอยู่ที่ประมาณ 1-2 เมตร หลังจากนั้นได้ลดลงอย่างต่อเนื่อง จนเหลือประมาณ 1 เมตร ในช่วงปลายสัปดาห์
3. รายงานข้อมูลน้ำในเขื่อนจากกรมชลประทาน ณ วันที่ 16 พ.ค. 54 พบว่า ในช่วงหนึ่งสัปดาห์ที่ผ่านมา ปริมาณน้ำเก็บกักทั่วประเทศอยู่ที่ 37,401 ล้าน ลบ.ม. ซึ่งเพิ่มขึ้นจากสัปดาห์ที่แล้ว (9 พ.ค. 54) 232 ล้าน ลบ.ม. โดยเขื่อนภูมิพลมีปริมาณน้ำเพิ่มขึ้น 218 ล้าน ลบ.ม. ทำให้มีปริมาณน้ำเทียบระดับกักเก็บอยู่ที่ 48% เขื่อนสิริกิติ์ปริมาณน้ำเพิ่มขึ้น 43 ล้าน ลบ.ม. ทำให้ปริมาณน้ำเทียบระดับกักเก็บอยู่ที่ 51% ส่วนเขื่อนที่มีปริมาณน้ำเทียบระดับกักเก็บต่ำกว่า 40% ที่รณก. ได้แก่ อ่างเก็บน้ำเขื่อนแควน้อย(33%) , ลำปาง(31%) , น้ำจูน(31%) , ห้วยหลวง(25%) , ป่าสัก(33%) , ทับเสลา(33%) , วชิราลงกรณ์(38%) , คลองท่าด่าน(23%) , แก่งกระจาน(29%) และ เขื่อนปรางมนูรี(11%)

ภาพถ่ายดาวเทียม GOES-9



จากภาพถ่ายดาวเทียม GOES-9 พบว่ามีกลุ่มเมฆปกคลุมในทุกภาคของประเทศ โดยเฉพาะภาคตะวันออกเฉียงเหนือที่มีกลุ่มเมฆกระจุกตัวกันค่อนข้างหนา ส่งผลให้พื้นที่ดังกล่าวมีฝนตกค่อนข้างมาก

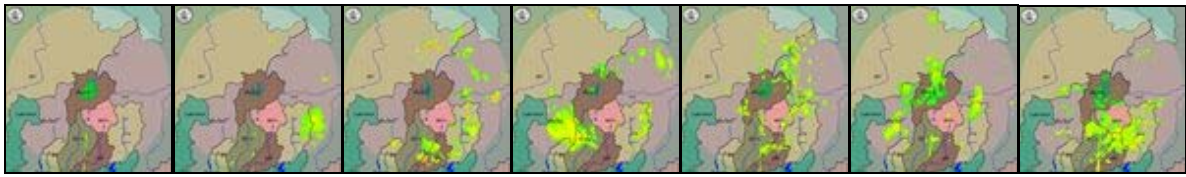
แผนที่อากาศ



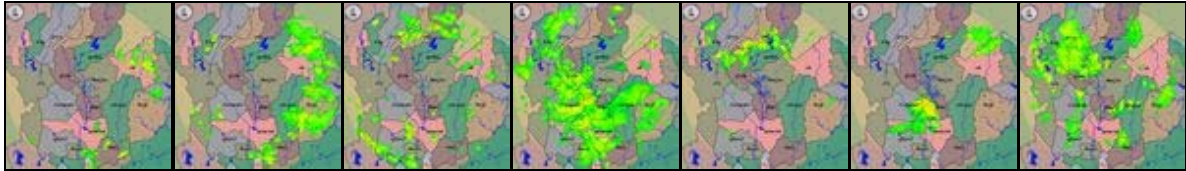
จากภาพแผนที่อากาศพบว่าตั้งแต่ช่วงกลางสัปดาห์จนถึงปลายสัปดาห์มีร่องความกดอากาศต่ำหรือร่องฝนพาดผ่านบริเวณตอนกลางของประเทศไทย ส่งผลให้เกิดฝนตกกระจายตัวในหลายพื้นที่

ภาพเรดาร์กรมอุตุนิยมวิทยา

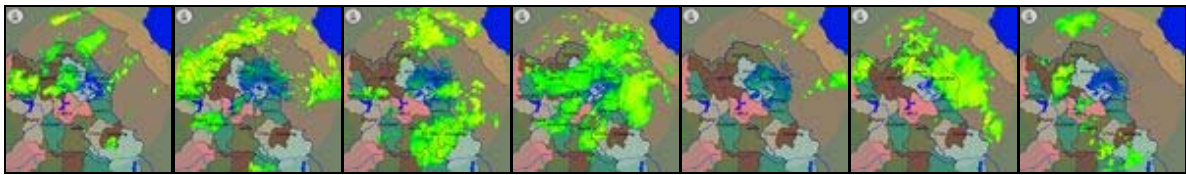
เชียงใหม่



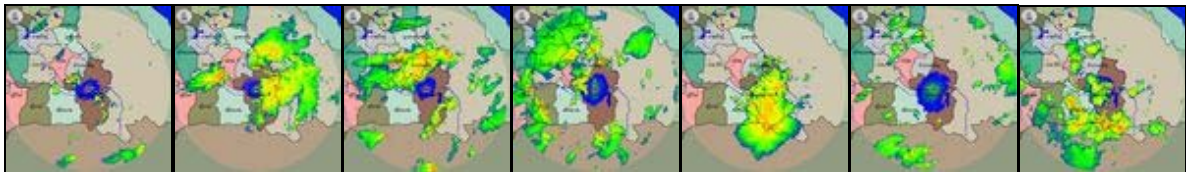
พิษณุโลก



สกลนคร



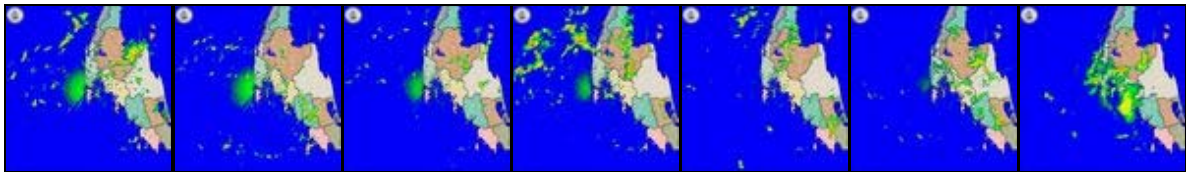
อุบลราชธานี



ระยอง



ภูเก็ต

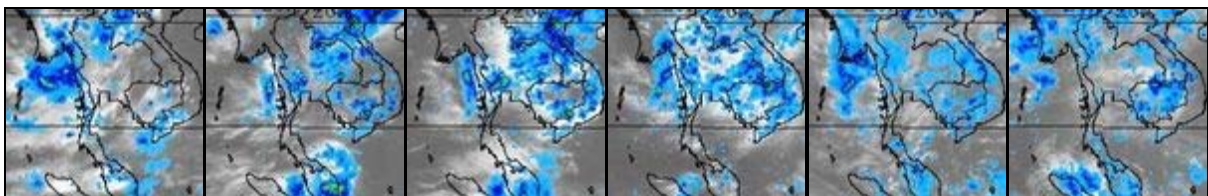


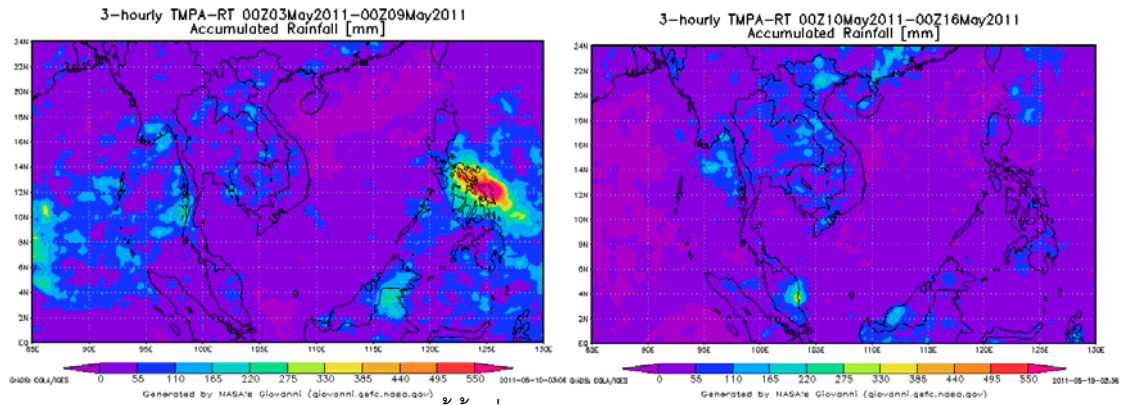
สงขลา



จากภาพเรดาร์ตรวจอากาศกรมอุตุนิยมวิทยา พบว่าสัปดาห์นี้มีฝนตกกระจายตัวในทุกภาคของประเทศ โดยเฉพาะภาคตะวันออกเฉียงเหนือที่มีฝนค่อนข้างมาก

แผนภาพแสดงปริมาณฝนสะสม

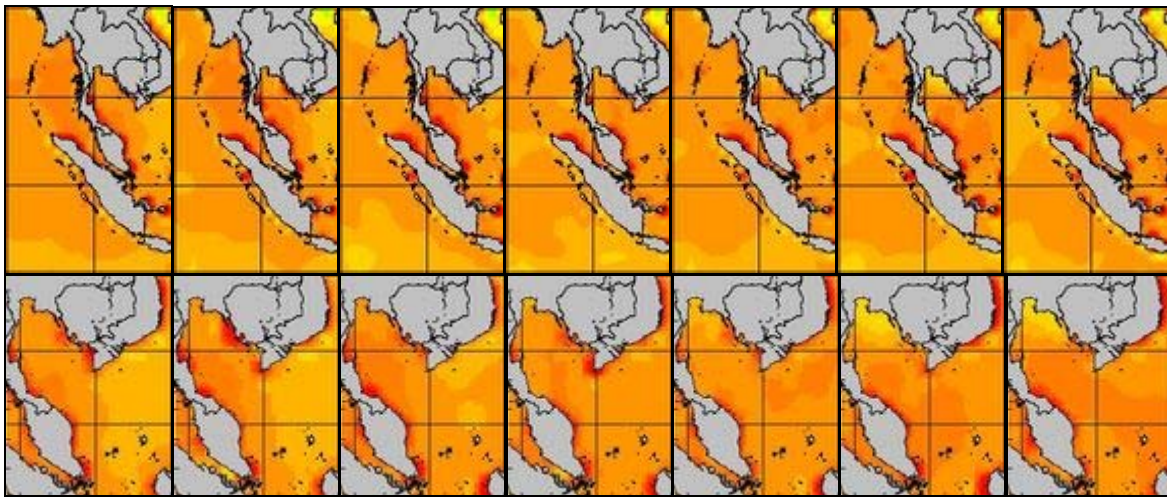




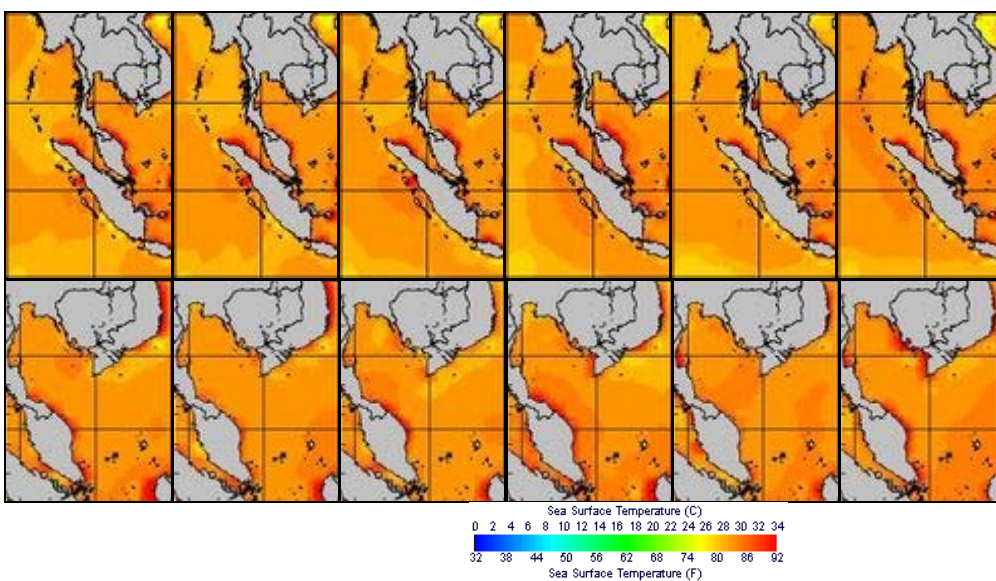
จากแผนภาพแสดงปริมาณฝนสะสมพบว่าสัปดาห์นี้พื้นที่ภาคตะวันออกเฉียงเหนือ ด้านตะวันตกของประเทศ กรุงเทพมหานคร และบริเวณลุ่มแม่น้ำเจ้าพระยาเพิ่มมากขึ้น ส่วนภาคเหนือ ภาคกลาง ภาคตะวันออก และภาคใต้ มีกลุ่มฝนกระจุกตัวกันลดลงเล็กน้อย

แผนภาพแสดงอุณหภูมิพื้นผิวน้ำทะเล

สัปดาห์ก่อนหน้า



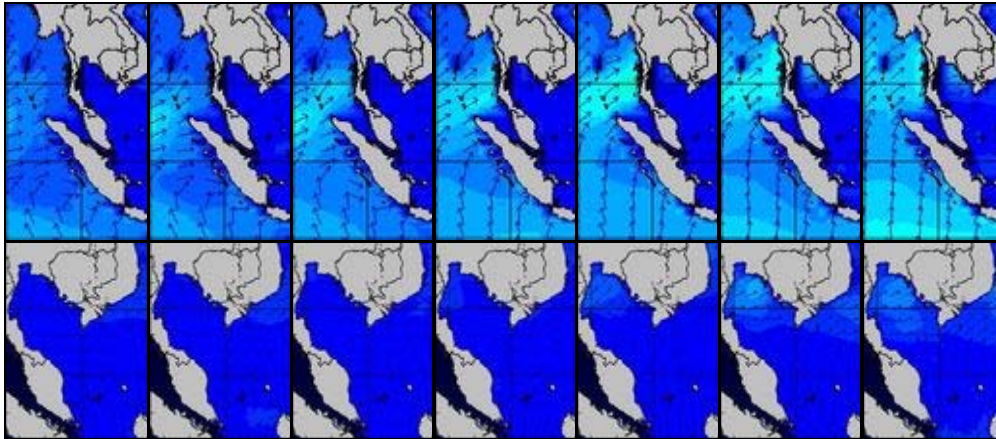
สัปดาห์นี้



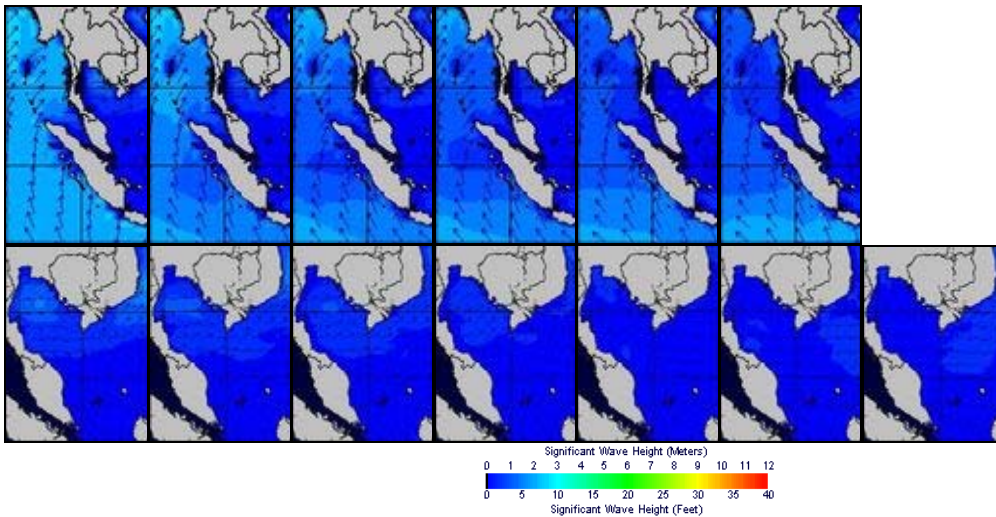
แผนภาพแสดงอุณหภูมิพื้นผิวน้ำทะเลฝั่งอ่าวไทยและฝั่งอันดามัน พบว่าทั้งสองฝั่งมีอุณหภูมิพื้นผิวน้ำทะเลอยู่ที่ประมาณ 26-28 องศาเซลเซียส ยกเว้นในช่วงปลายสัปดาห์ที่อุณหภูมิใกล้ชายฝั่งอ่าวไทยเพิ่มสูงขึ้นประมาณ 1-2 องศาเซลเซียส

แผนภาพแสดงความสูงของคลื่น

สัปดาห์ก่อนหน้า



สัปดาห์นี้



แผนภาพแสดงความสูงของคลื่นบริเวณฝั่งอ่าวไทยและฝั่งอันดามัน พบว่าช่วงต้นสัปดาห์ความสูงของคลื่นฝั่งอันดามันอยู่ที่ประมาณ 2-4 เมตร หลังจากนั้นได้ลดลงอย่างต่อเนื่อง จนเหลือ 1-2 เมตร ในช่วงปลายสัปดาห์ ส่วนฝั่งอ่าวไทยช่วงต้นสัปดาห์ความสูงของคลื่นอยู่ที่ประมาณ 1-2 เมตร หลังจากนั้นได้ลดลงอย่างต่อเนื่อง จนเหลือประมาณ 1 เมตร ในช่วงปลายสัปดาห์

ข้อมูลปริมาณฝน

สัปดาห์นี้พื้นที่ภาคเหนือ ภาคกลาง และภาคใต้ มีปริมาณฝนลดลงเล็กน้อย ส่วนด้านตะวันตกของประเทศ ภาคตะวันออกเฉียงเหนือ กรุงเทพมหานครและปริมณฑล มีปริมาณฝนเพิ่มมากขึ้น โดยเฉพาะภาคตะวันออกเฉียงเหนือที่มีฝนค่อนข้างมาก จากการตรวจวัดปริมาณฝนสะสม 7 วัน ของสถานีตรวจอากาศกรมอุตุนิยมวิทยาพบว่าปริมาณฝนสะสมสูงสุดอยู่ที่สถานีบุรีรัมย์ หนองคาย และ นครพนม สกษ. โดยวัดปริมาณฝนได้ 178.1 , 140.5 และ 137.4 มิลลิเมตร ตามลำดับ

สถานี	ปริมาณฝนสะสมตั้งแต่ต้นปี(มม.)		เพิ่มขึ้น(มม.)
	16/5/2554	9/5/2554	
บุรีรัมย์	255.5	77.4	178.1
หนองคาย	288.9	148.4	140.5
นครพนม สกษ.	274.9	137.5	137.4
สกลนคร สกษ.	332.4	201.3	131.1
คองหงษ์ สกษ.	737.7	621.0	116.7

สถานี	ปริมาณฝนสะสมตั้งแต่ต้นปี(มม.)		เพิ่มขึ้น(มม.)
	16/5/2554	9/5/2554	
สนามบินดอนเมือง	516.7	401.0	115.7
กรุงเทพมหานคร	537.7	431.7	106.0
เชียงใหม่	388.4	282.8	105.6
ปัตตานี	583.6	480.3	103.3
ระนอง	956.4	853.9	102.5
สกลนคร	235.0	138.4	96.6
ยะลา สกษ.	843.6	748.7	94.9
ศรีสะเกษ	207.9	113.7	94.2
กรุงเทพฯ ท่าเรือคลองเตย	550.5	460.7	89.8
สตูล	725.0	636.9	88.1
เขื่อนภูมิพล	511.4	426.1	85.3
นครพนม	175.1	90.4	84.7
ลำปาง สกษ.	470.8	391.8	79.0
ลำพูน	356.0	277.5	78.5
อุ้มผาง	462.6	386.2	76.4
สุโขทัย	511.6	436.7	74.9
ปทุมธานี สกษ.	396.0	321.7	74.3
ตะกั่วป่า	1,162.3	1,089.9	72.4
นครศรีธรรมราช	2,313.2	2,242.5	70.7
ดอยมูเซอร์ สกษ.	516.8	447.6	69.2
ดอยอ่างขาง	509.0	440.2	68.8
หนองพลับ สกษ.	204.9	136.8	68.1
กรุงเทพฯ บางนา สกษ.	414.8	348.9	65.9
ศรีสำโรง สกษ.	504.9	440.1	64.8
พระนครศรีอยุธยา	233.1	170.0	63.1
แม่ฮ่องสอน	312.7	249.7	63.0
เลย	244.2	184.6	59.6
สุพรรณบุรี	186.2	127.1	59.1
กำแพงเพชร	291.4	232.3	59.1
ร้อยเอ็ด	241.7	183.9	57.8
พระแสง สอท.	769.7	713.3	56.4
ปากช่อง สกษ.	355.6	299.3	56.3
สมุทรปราการ สกษ.	399.3	344.2	55.1
อุบลราชธานี (ศูนย์ฯ)	187.3	133.2	54.1
ห้วยโป่ง สกษ.	627.1	574.1	53.0
พิษณุโลก	342.2	289.3	52.9



สถานี	ปริมาณฝนสะสมตั้งแต่ต้นปี(มม.)		เพิ่มขึ้น(มม.)
	16/5/2554	9/5/2554	
น้ำรอง	118.5	66.1	52.4
สุรินทร์ สกษ.	161.6	110.3	51.3
มหาสารคาม	215.7	164.9	50.8
ร้อยเอ็ด สกษ.	245.5	194.9	50.6
เพชรบูรณ์	368.2	318.1	50.1
เชียงราย	314.2	264.6	49.6
แม่สอด	336.5	288.0	48.5
กาฬสินธุ์	128.4	81.8	46.6
เถิน	401.3	357.0	44.3
ฉะเชิงเทรา	402.2	360.5	41.7
น่าน	382.1	341.6	40.5

ข้อมูลปริมาณน้ำในอ่างเก็บน้ำ

รายงานข้อมูลน้ำในเขื่อนจากกรมชลประทาน ณ วันที่ 16 พ.ค. 54 พบว่า ในช่วงหนึ่งสัปดาห์ที่ผ่านมา ปริมาณน้ำเก็บกักทั้งประเทศอยู่ที่ 37,401 ล้าน ลบ.ม. ซึ่งเพิ่มขึ้นจากสัปดาห์ที่แล้ว (9 พ.ค. 54) 232 ล้าน ลบ.ม. โดยเขื่อนภูมิพลมีปริมาณน้ำเพิ่มขึ้น 218 ล้าน ลบ.ม. ทำให้มีปริมาณน้ำเทียบระดับกักเก็บอยู่ที่ 48% เขื่อนสิริกิติ์ปริมาณน้ำเพิ่มขึ้น 43 ล้าน ลบ.ม. ทำให้ปริมาณน้ำเทียบระดับกักเก็บอยู่ที่ 51% ส่วนเขื่อนที่มีปริมาณน้ำเทียบระดับกักเก็บต่ำกว่า 40% ที่รอก. ได้แก่ อ่างเก็บน้ำเขื่อนแควน้อย(33%) , ลำปาว(31%) , น้ำอูน(31%) , ห้วยหลวง(25%) , ป่าสัก(33%) , ทับเสลา(33%) , วชิราลงกรณ์(38%) , คลองท่าด่าน(23%) , แก่งกระจาน(29%) และ เขื่อนปราวณบุรี(11%)

อ่างเก็บน้ำ	9/5/2554		16/5/2554		เพิ่มขึ้น/ลดลง	
	ปริมาตรน้ำ (ล้าน ม.3)	% เทียบ รอก.	ปริมาตรน้ำ (ล้าน ม.3)	% เทียบ รอก.	ปริมาตรน้ำ (ล้าน ม.3)	% เทียบ รอก.
ภาคเหนือ						
ภูมิพล (2)	6,192	46	6,410	48	218	1.62
สิริกิติ์ (2)	4,806	51	4,849	51	43	0.45
แม่จัด	164	62	161	61	-3	-1.13
กัวลม	63	56	55	49	-8	-7.14
แม่กวง	108	41	111	42	3	1.14
กัวคหมา	105	62	121	71	16	9.41
แควน้อย	306	33	307	33	1	0.14
รวมภาคเหนือ	11,744	48	12,014	49	270	1.14
ภาคตะวันออกเฉียงเหนือ						
ลำปาว	454	32	441	31	-13	-0.91
ลำตะคอง	227	72	225	72	-2	-0.64
ลำพระเพลิง	52	47	54	49	2	1.82



อ่างเก็บน้ำ	9/5/2554		16/5/2554		เพิ่มขึ้น/ลดลง	
	ปริมาณน้ำ (ล้าน ม.3)	% เทียบ รณก.	ปริมาณน้ำ (ล้าน ม.3)	% เทียบ รณก.	ปริมาณน้ำ (ล้าน ม.3)	% เทียบ รณก.
น้ำจืด	160	31	163	31	3	0.58
อุบลรัตน์ (2)	997	41	989	41	-8	-0.35
สิรินธร (2)	989	50	995	51	6	0.31
จุฬารัตน์ (2)	73	45	78	48	5	3.05
ห้วยหลวง	31	26	30	25	-1	-0.85
น้ำพุง (2)	74	52	73	52	-1	-0.61
ลำตะตะ	144	52	142	52	-2	-0.73
รวมภาคตะวันออกเฉียงเหนือ	3,353	43	3,339	43	-14	-0.18
ภาคกลาง						
ป่าสักฯ	293	31	315	33	22	2.29
กระเสียว	169	70	166	69	-3	-1.25
ทับเสลา	51	32	53	33	2	1.25
รวมภาคกลาง	513	38	534	39	21	1.54
ภาคตะวันตก						
ศรีนครินทร์ (2)	12,342	70	12,242	69	-100	-0.56
วชิราลงกรณ (2)	3,411	38	3,409	38	-2	-0.02
รวมภาคตะวันตก	15,753	59	15,651	59	-102	-0.38
ภาคตะวันออก						
บางพระ	76	65	75	64	-1	-0.85
หนองปลาไหล	128	78	127	78	-1	-0.61
คลองสิียด	181	43	179	43	-2	-0.48
คลองท่าด่าน	50	22	52	23	2	0.89
ประแสร์	192	77	175	71	-17	-6.85
รวมภาคตะวันออก	627	53	608	52	-19	-1.62
ภาคใต้						
แก่งกระจาน	203	29	208	29	5	0.70
ปราณบุรี	43	12	39	11	-4	-1.15
รัชชประภา (2)	4,038	72	4,123	73	85	1.51
บางยาง (2)	895	62	885	61	-10	-0.69
รวมภาคใต้	5,179	64	5,255	64	76	0.93
รวมทั้งประเทศ	37,169	53	37,401	54	232	0.34



เปรียบเทียบข้อมูลปริมาณน้ำ ปี 2553 และปี 2554

หน่วย : ล้าน ลบ.ม.

อ่างเก็บน้ำขนาดใหญ่		10-16พ.ค.54	1ม.ค.-16พ.ค.54	1ม.ค.-16พ.ค.53	เปรียบเทียบปี 54 กับ ปี 53
ภูมิพล	ไหลเข้าสะสม	255	873	59	814
	กักเก็บ 16 พ.ค.	6,410	6,410	4,534	1,876
	ระบายสะสม	30	2,512	3,573	-1,061
สิริกิติ์	ไหลเข้าสะสม	97	691	432	259
	กักเก็บ 16 พ.ค.	4,849	4,849	3,493	1,356
	ระบายสะสม	47	3,148	2,225	923
แม่งัดสมบูรณ์ชล	ไหลเข้าสะสม	3	42	14	28
	กักเก็บ 16 พ.ค.	161	161	87	74
	ระบายสะสม	-1	1	50	-49
ก้อวม	ไหลเข้าสะสม	65	229	87	142
	กักเก็บ 16 พ.ค.	55	55	60	-5
	ระบายสะสม	74	276	112	164
แม่ง่าง	ไหลเข้าสะสม	4	38	10	28
	กักเก็บ 16 พ.ค.	111	111	37	74
	ระบายสะสม	0	79	46	33
ก้อคอบมา	ไหลเข้าสะสม	30	69	7	62
	กักเก็บ 16 พ.ค.	121	121	55	66
	ระบายสะสม	11	106	63	43
แควน้อย	ไหลเข้าสะสม	20	240	121	119
	กักเก็บ 16 พ.ค.	307	307	148	159
	ระบายสะสม	18	644	573	71
ลำปาว	ไหลเข้าสะสม	11	86	63	23
	กักเก็บ 16 พ.ค.	441	441	415	26
	ระบายสะสม	40	767	717	50
ลำตะคอง	ไหลเข้าสะสม	5	67	35	32
	กักเก็บ 16 พ.ค.	225	225	100	125
	ระบายสะสม	6	109	91	17
ลำพระเพลิง	ไหลเข้าสะสม	4	15	4	11
	กักเก็บ 16 พ.ค.	54	54	46	8
	ระบายสะสม	2	59	12	47
น้ำอูน	ไหลเข้าสะสม	2	4	0	4
	กักเก็บ 16 พ.ค.	163	163	122	41
	ระบายสะสม	0	122	67	56
	ไหลเข้าสะสม	25	166	103	63



อ่างเก็บน้ำขนาดใหญ่		10-16พ.ค.54	1ม.ค.-16พ.ค.54	1ม.ค.-16พ.ค.53	เปรียบเทียบปี 54 กับ ปี 53
อุบลรัตน์	กักเก็บ 16 พ.ค.	989	989	636	353
	ระบายสะสม	23	943	562	381
สิรินธร	ไหลเข้าสะสม	12	138	89	48
	กักเก็บ 16 พ.ค.	995	995	963	32
	ระบายสะสม	0	270	364	-94
จุฬารัตน์	ไหลเข้าสะสม	5	25	14	11
	กักเก็บ 16 พ.ค.	78	78	73	5
	ระบายสะสม	0	91	60	32
ห้วยหลวง	ไหลเข้าสะสม	0	3	4	-2
	กักเก็บ 16 พ.ค.	30	30	30	0
	ระบายสะสม	0	66	23	43
ลำน้ำรอง	ไหลเข้าสะสม	0	8	3	5
	กักเก็บ 16 พ.ค.	69	69	46	23
	ระบายสะสม	0	11	8	2
มูลบน	ไหลเข้าสะสม	0	2	4	-2
	กักเก็บ 16 พ.ค.	73	73	41	32
	ระบายสะสม	3	38	42	-5
น้ำพุง	ไหลเข้าสะสม	2	13	7	5
	กักเก็บ 16 พ.ค.	80	80	48	32
	ระบายสะสม	4	33	13	20
ลำตะเป	ไหลเข้าสะสม	0	18	23	-5
	กักเก็บ 16 พ.ค.	142	142	116	26
	ระบายสะสม	3	103	0	103
ป่าสักฯ	ไหลเข้าสะสม	33	121	87	34
	กักเก็บ 16 พ.ค.	315	315	108	207
	ระบายสะสม	9	479	648	-169
กระเสียว	ไหลเข้าสะสม	8	75	20	55
	กักเก็บ 16 พ.ค.	166	166	76	90
	ระบายสะสม	10	124	124	-1
ทับเสลา	ไหลเข้าสะสม	2	12	3	10
	กักเก็บ 16 พ.ค.	53	53	26	27
	ระบายสะสม	0	56	44	12
ศรีนครินทร์	ไหลเข้าสะสม	59	546	403	143
	กักเก็บ 16 พ.ค.	12,242	12,242	14,185	-1,943
	ระบายสะสม	151	2,261	1,812	449
	ไหลเข้าสะสม	56	261	113	148



อ่างเก็บน้ำขนาดใหญ่		10-16พ.ค.54	1ม.ค.-16พ.ค.54	1ม.ค.-16พ.ค.53	เปรียบเทียบปี 54 กับ ปี 53
วชิรलगกรณ	กักเก็บ 16 พ.ค.	3,409	3,409	3,780	-371
	ระบายสะสม	54	1,313	3,042	-1,729
บางพระ	ไหลเข้าสะสม	0	8	4	4
	กักเก็บ 16 พ.ค.	75	75	48	27
	ระบายสะสม	1	15	16	-1
หนองปลาไหล	ไหลเข้าสะสม	4	55	25	30
	กักเก็บ 16 พ.ค.	127	127	100	27
	ระบายสะสม	4	88	75	13
คลองสี่ยัด	ไหลเข้าสะสม	1	11	4	7
	กักเก็บ 16 พ.ค.	179	179	86	93
	ระบายสะสม	2	153	145	9
คลองท่าด่าน	ไหลเข้าสะสม	5	22	0	22
	กักเก็บ 16 พ.ค.	52	52	21	31
	ระบายสะสม	4	169	165	4
ประแสร์	ไหลเข้าสะสม	1	24	8	16
	กักเก็บ 16 พ.ค.	175	175	167	8
	ระบายสะสม	15	45	35	10
แก่งกระจาน	ไหลเข้าสะสม	13	96	142	-45
	กักเก็บ 16 พ.ค.	208	208	304	-96
	ระบายสะสม	8	141	292	-152
ปราณบุรี	ไหลเข้าสะสม	7	23	27	-5
	กักเก็บ 16 พ.ค.	39	39	141	-102
	ระบายสะสม	11	73	176	-102
รัชชประภา	ไหลเข้าสะสม	104	622	382	240
	กักเก็บ 16 พ.ค.	4,123	4,123	3,854	269
	ระบายสะสม	16	405	1,337	-932
บางกลาง	ไหลเข้าสะสม	18	711	299	412
	กักเก็บ 16 พ.ค.	885	885	863	22
	ระบายสะสม	27	1,015	598	418



ข้อมูลน้ำท่า

จากการตรวจวัดข้อมูลน้ำท่าจากสถานีวัดน้ำท่ากรมชลประทาน ณ วันที่ 18 พ.ค. 54 เวลา 06.00 น. พบว่ามีสถานีที่ระดับน้ำอยู่ในเกณฑ์น้อยวิกฤติ แสดงดังตารางด้านล่าง

แม่น้ำ	สถานีสำรวจปริมาณน้ำท่า	สถิติข้อมูลสถานี		น้ำท่าเวลา 06.00 น. วันที่ 18 พ.ค.54		%ความจุ ลำน้ำ	ปริมาณ น้ำ เทียบกับ เมื่อวาน (ม.)
		ตลิ่ง (ม.)	ความจุ (ล้าน ลบ. ม.)	ระดับ น้ำท่า (ม.)	ปริมาณ น้ำท่า(ม.)		
แม่ลาว	บ้านต้นยาง (G.8) อ.แม่ลาว จ.เชียงราย	4	310	0.68	28.00	9	
แม่ลาว	บ้านหนองผั่ว (G.10) อ.แม่สรวย จ.เชียงราย	3.5	260	0.69	24.00	9.2	
ค.หินดาด	บ้านโป่งน้ำร้อน (Z.21) อ.มะขาม จ.จันทบุรี	7.49	263	0.69	1.70	0.65	
คลองพญาธิ์	บ้านฉมัน (Z.14) อ.มะขาม จ.จันทบุรี	7.95	174	1.26	5.90	3.37	0.00
คลองใหญ่	บ้านศรีบัวทอง (Z.10) อ.เขาสมิง จ.ตราด	11.5	507	2.19	14.80	2.91	0.00
จันทบุรี	บ้านปึก (Z.13) อ.มะขาม จ.จันทบุรี	6.02	247	2.58	0.00		0.00
จันทบุรี	สะพานวัดจันทร์ () อ.เมือง จ.จันทบุรี	3.73	548	0.02	0.00		0.00
แม่กวัง	บ้านโป่ง (Z.21) อ.สันกำแพง จ.จันทบุรี	7.49	263	0.69	1.70	0.65	0.00
แม่น้ำชี	บ้านค้าย (E.23) อ.เมือง จ.ชัยภูมิ	9	406	3.48	11.70	2.9	0.00
แม่น้ำชี	บ้านโจด (E.9) อ.มัญจาคีรี จ.ขอนแก่น	11	528	1.67	2.40	0.5	0.00
แม่น้ำชี	บ้านกุดกว้าง (E.16A) อ.เมือง จ.ขอนแก่น	9.3	559	3.75	0.00		0.00
แม่น้ำชี	บ้านหนองขนวน (E.91) อ.โกสุมพิสัย จ. มหาสารคาม	11.7	833	2.7	59.00	7.1	0.00
แม่น้ำชี	บ้านกุดกว้าง (E.16A) อ.เมือง จ.ขอนแก่น	9.3	559	3.75	0.00		0.00
แม่น้ำชี	บ้านค้าย (E.23) อ.เมือง จ.ชัยภูมิ	9	406	3.48	11.70	2.9	0.00
แม่น้ำชี	บ้านโจด (E.9) อ.มัญจาคีรี จ.ขอนแก่น	11	528	1.67	2.40	0.5	0.00
แม่น้ำชี	บ้านหนองขนวน (E.91) อ.โกสุมพิสัย จ. มหาสารคาม	11.7	833	2.7	59.00	7.1	0.00
ค.นาท่อม	บ้านลำ (X.170) อ.กิ่งอ.ศรีนครินทร์ จ.พัทลุง	27.38	1123	20.42	3.20	0.3	0.00
คลองบางแก้ว	บ้านควนอินนอโม (X.109) อ.ตะโหมด จ.พัทลุง	30.8	112	26.55	3.50	5	0.00
อุตะเภา	บ้านบางศาลา (X.90) อ.คลองหอยโข่ง จ.สงขลา	8	415	3.14	30.20	7.3	0.00
อุตะเภา	บ้านหาดใหญ่ใน (X.44) อ.หาดใหญ่ จ.สงขลา	7.4	508	0.45	19.80	3.9	0.00
น่าน	บ้านผาขวาง (N.64) อ.เมือง จ.น่าน	9.5	1060	1.04	44.00	4.2	0.00
น่าน	หน้าสำนักงานป่าไม้ (N.1) อ.เมือง จ.น่าน	7	1300	0.65	71.00	5.5	0.00
น่าน	บ้านบุญนาคน (N.12A) อ.ท่าปลา จ.อุตรดิตถ์	12.24	2923	0.93	9.90	0.3	0.00
ค.พระปรอง	บ้านแก้ง (Kgt.12) อ.เมือง จ.สระแก้ว	8.57	207	2.43	3.40	1.64	0.00
คลองยาง	บ้านทุ่งแฝก (Kgt.14) อ.นาดี จ.ปราจีนบุรี	7.06	345	0.6	0.20	0.04	0.00
ชี	(Kgt.14) อ.โกสุมพิสัย จ.ปราจีนบุรี	7.06	345	0.6	0.20	0.04	0.00
ปราจีนบุรี	บ้านกบินทร์ (Kgt.3) อ.กบินทร์บุรี จ.ปราจีนบุรี	9.68	525	0.67	20.10	3.83	0.00



แม่น้ำ	สถานีสำรวจปริมาณน้ำท่า	สถิติข้อมูลสถานี		น้ำท่าเวลา 06.00 น. วันที่ 18 พ.ค.54		%ความจุ ลำน้ำ	ปริมาณ น้ำ เทียบกับ เมื่อวาน (ม.)
		ตลิ่ง (ม.)	ความจุ (ล้าน ลบ. ม.)	ระดับ น้ำท่า (ม.)	ปริมาณ น้ำท่า(ม.)		
ปราจีนบุรี	บ้านในเมือง (Kgt.1) อ.เมือง จ.ปราจีนบุรี	4.13	774	0.18	0.00		0.00
ห้วยโสมง	บ้านแก่งดินสอ (Kgt.15A) อ.นาดี จ.ปราจีนบุรี	9.07	776	2.49	2.40	0.31	-0.02
โขง	(Kgt.15A) อ.เขียงคาน จ.ปราจีนบุรี	9.07	776	2.49	2.40	0.31	-0.02
ทา	บ้านป่าซาง (P.87) อ.ป่าซาง จ.ลำพูน	4.1	120	1.38	3.30	2.78	-0.02
น้ำกวาง	สะพานท่าสิงห์พิทักษ์ (P.5) อ.เมือง จ.ลำพูน	5	140	3.25	38.00		-0.02
ปิง	บ้านแม่แดง (P.67) อ.สันทราย จ.เชียงใหม่	4	420	0.43	29.00		-0.02
ปิง	ที่สะพานนวรรรัฐ (P.1) อ.เมือง จ.เชียงใหม่	3.7	440	1.63	42.00	9.5	-0.02
ลี้	บ้านฮีไฮต์ (P.76) อ.ลี้ จ.ลำพูน	5.4	320	1.07	5.80	1.8	0.00
	(P.81) จ.เชียงใหม่	5.8	110	2.2	15.00		0.00
ป่าสัก	บ้านท่าห้วยยาง (S.33) อ.หล่มเก่า จ.เพชรบูรณ์	8.81	406	0.64	2.30	0.6	0.07
ป่าสัก	สะพานพัฒนาภาคเหนือ3 (S.4B) อ.เมือง จ.เพชรบูรณ์	9.27	163	3.74	6.40	3.9	0.00
ค.บางใหญ่	ร.จ.สตรีภูเก็ต (X.191) อ.เมือง จ.ภูเก็ต	4.91	57	1.45	0.20	0.35	-53.98
ค.บางใหญ่	บ้านเกิดไฮ้ (X.190A) อ.กระทุ่ม จ.ภูเก็ต	17.13	37	14.5	0.20	0.62	-53.98
ค.ปะเหลียน	บ้านย่านตาขาว (X.236) อ.ย่านตาขาว จ.ตรัง	4.6	251	0.5	15.50	6.18	-53.98
ค.หาดส้มแป้น	บ้านหาดส้มแป้น (X.204) อ.เมือง จ.ระนอง	136.45	599	133.55	4.00	0.7	-53.98
คลองละงู	บ้านท่าเคียน (X.150) อ.ละงู จ.สตูล	12.86	293	5.81	8.10	2.77	-53.98
ค.ท่าดี	บ้านท่าใหญ่ (X.55) อ.ลานสกา จ.นครศรีธรรมราช	22.23	240	18.17	7.30	3	-53.98
ค.ท่าดี	บ้านนาป่า (X.203) อ.เมือง จ.นครศรีธรรมราช	11	72	8.1	2.80	3.8	-53.98
ค.หลังสวน	บ้านพะโต๊ะ (X.213) อ.พะโต๊ะ จ.ชุมพร	46.86	428	42.48	24.00	5.61	-53.98
คลองกลาย	บ้านหัวนา (X.149) อ.นบพิตำ จ.นครศรีธรรมราช	33.96	1370	28.58	2.70	0.2	-53.98
คลองชุมพร	บ้านวังไผ่ (X.53A) อ.เมือง จ.ชุมพร	9.34	231	2.8	8.00	3.46	-53.98
ท่าตะเภา	ที่สะพานบ้านวังครก (X.158) อ.ท่าแซะ จ.ชุมพร	11.59	1085	3.82	35.00	3.23	-53.98
สายบุรี	บ้านซากอก (X.184) อ.ศรีสาคร จ.นราธิวาส	31.8	1878	24.07	63.60	3.4	-53.98
โก-ลก	บ้านป่าเสม็ด (X.119A) อ.สุไหงโก-ลก จ.นราธิวาส	9.28	382	4.22	18.60	4.9	-53.98
มูล	บ้านด่านตะกั่ว (M.2A) อ.เฉลิมพระเกียรติ จ. นครราชสีมา	6.2	165	2.39	10.60	6.4	0.00
มูล	บ้านสตึก (M.6A) อ.สตึก จ.บุรีรัมย์	5.4	274	1.61	23.10	8.4	0.00
มูล	บ้านด่านตะกั่ว (M.2A) อ.เฉลิมพระเกียรติ จ. นครราชสีมา	6.2	165	2.39	10.60	6.4	0.00
ลำตะคอง	สะพานอาคารเซราม (M.89) อ.ปากช่อง จ.นครราชสีมา	7.3	226	1.9	9.40	4.2	0.00



แม่น้ำ	สถานีสำรวจปริมาณน้ำท่า	สถิติข้อมูลสถานี		น้ำท่าเวลา 06.00 น. วันที่ 18 พ.ค.54		%ความจุ ลำน้ำ	ปริมาณ น้ำ เทียบกับ เมื่อวาน (ม.)
		ตลิ่ง (ม.)	ความจุ (ล้าน ลบ. ม.)	ระดับ น้ำท่า (ม.)	ปริมาณ น้ำท่า(ม.)		
ลำปลายมาศ	บ้านไผ่น้อย (M.185) อ.ลำปลายมาศ จ.บุรีรัมย์	7.1	141	4.48	0.00	0	0.00
ลำพระเพลิง	บ้านวังกะโล้ (M.145) อ.ปากช่อง จ.นครราชสีมา	7.45	132	3.52	1.10	0.8	0.00
ห้วยขยุง	บ้านโนนศรีโคส (M.176) อ.กันทรารมย์ จ.ศรีสะเกษ	9.3	237	0.97	1.80	0.8	0.00
ห้วยทับทัน	บ้านห้วยทับทัน (M.42) อ.ห้วยทับทัน จ.ศรีสะเกษ	8	110	2.27	0.00	0	0.00
ห้วยละเือง	บ้านนาฝือ (M.155) อ.เมือง จ.อำนาจเจริญ	5.8	303	0.59	0.30	0.1	0.00
ห้วยสำราญ	บ้านหนองหญ้าปล้อง (M.9) อ.เมือง จ.ศรีสะเกษ	9	160	0.87	0.50	0.3	0.00
ยม	บ้านห้วยสัก (Y.20) อ.สอง จ.แพร่	8.1	1000	2.17	66.00	6.6	0.35
ยม	บ้านวังไม้ขอน (Y.3A) อ.สวรรคโลก จ.สุโขทัย	10.15	1249	1.31	72.60	5.8	0.00
ยม	บ้านดอนระเบียง (Y.14) อ.ศรีสัชนาลัย จ.สุโขทัย	11.43	2352	3.1	206.00	8.8	0.00
	(Y.14) จ.สุโขทัย	11.43	2352	3.1	206.00	8.8	0.00
คลองป่าบอน	บ้านโหล๊ะหาร (X.266) อ.ป่าบอน จ.พัทลุง	4.8		0.08	0.00		-0.32
สะแกกรัง	บ้านปางมะค่า (Ct.5A) อ.ชาวนา จ.สุโขทัย	107.7	580	105.02	5.00	0.9	-0.32
ปาย	บ้านท่าโป่งแดง (Sw.5A) อ.เมือง จ.แม่ฮ่องสอน	5	700	0.01	24.00	3.4	-0.32
คลองโพธิ์	บ้านใหม่คลองเจริญ (Ct.7) อ.กิ่งอ.แม่เปิน จ. นครสวรรค์	104.88	440	102.1	6.50	1.5	93.11
ห้วยขุนแก้ว	บ้านสมอทอง (C.30) อ.ห้วยคต จ.อุทัยธานี	110.12	1200	102.3	5.00	0.4	85.63
ห้วยทับเสลา	บ้านนุ่งอ้ายเจียม (Ct.9) อ.ลานสัก จ.อุทัยธานี	127.47	280	123.33	0.40	0.1	121.89
ค.ทับสะแก	บ้านกลาง (Gt.9) อ.ทับสะแก จ.ประจวบฯ	3.85	70	0.38	0.00	0.03	-0.84
เพชรบุรี	ท้ายเขื่อนแก่งกระจาน (B.3A) อ.แก่งกระจาน จ. เพชรบุรี	4.4	250	0.65	6.00	2.4	-0.84
ลำภาชี	บ้านป่อ (K.17) อ.สวนผึ้ง จ.ราชบุรี	5.9	550	0.99	24.00	4.36	-0.84
อิง	บ้านจดี้งาม (I.17) อ.เมือง จ.พะเยา	3.5	120	0.9	6.40	5.4	-0.84
แม่น้ำเลย	บ้านฟากเลย (Kh.58A) อ.เมือง จ.เลย	8	525	2.02	31.00	5.9	-0.84
แม่น้ำเลย	บ้านฟากเลย (Kh.58A) อ.เมือง จ.เลย	8	525	2.02	31.00	5.9	-0.84
แม่น้ำเลย	บ้านฟากเลย (Kh.58A) อ.เมือง จ.เลย	8	525	2.02	31.00	5.9	-0.84

