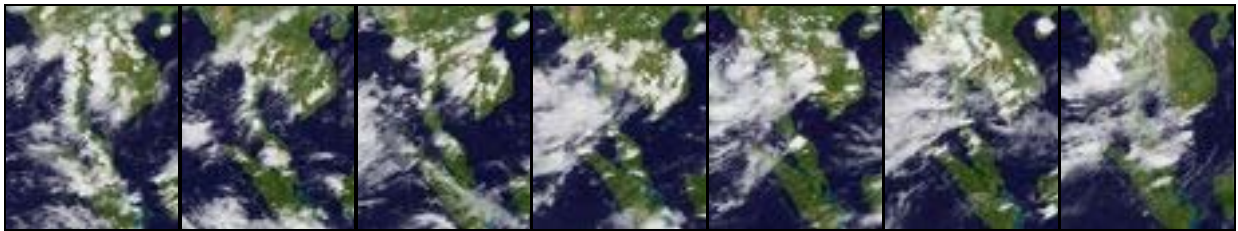


รายงานข้อมูลน้ำรายสัปดาห์ ครั้งที่ 19/2554 (ระหว่างวันที่ 4-10 พ.ค. 54)

สรุปข้อมูลน้ำรายสัปดาห์

1. สัปดาห์นี้มีฝนตกค่อนข้างมากในพื้นที่ภาคเหนือ บริเวณจังหวัด ลำปาง พะเยา แม่ฮ่องสอน ตาก เชียงใหม่ น่าน พิจิตร โดยเฉพาะจังหวัดลำปางที่ฝนตกหนักส่งผลทำให้เกิดน้ำท่วมในหลายบริเวณ นอกจากนี้ยังมีฝนตกมากในพื้นที่ภาคใต้ บริเวณจังหวัดระนอง พังงา สงขลา ชุมพร ส่วนภาคอื่น ๆ มีฝนตกกระจายตัวในบางพื้นที่ จากการตรวจวัดปริมาณฝนสะสม 7 วัน ของสถานีตรวจอากาศกรมอุตุนิยมวิทยาพบว่าปริมาณฝนสะสมสูงสุดอยู่ที่สถานีระนอง ลำปาง และ ลำปาง สกษ. โดยวัดปริมาณฝนได้ 298.8 , 239.0 และ 177.0 มิลลิเมตร ตามลำดับ
2. อุณหภูมิพื้นผิวน้ำทะเลฝั่งอ่าวไทยอยู่ที่ประมาณ 26-28 องศาเซลเซียส โดยอุณหภูมิช่วงปลายสัปดาห์ต่ำกว่าช่วงต้นสัปดาห์เล็กน้อย ส่วนฝั่งอันดามันอุณหภูมิสูงกว่าฝั่งอ่าวไทย 1-2 องศาเซลเซียส ด้านความสูงของคลื่นช่วงต้นสัปดาห์ความสูงของคลื่นฝั่งอันดามันอยู่ที่ประมาณ 1-2 เมตร หลังจากนั้นได้เพิ่มขึ้นอย่างต่อเนื่องเป็น 2-4 เมตร ตั้งแต่ช่วงกลางสัปดาห์ไปจนถึงช่วงปลายสัปดาห์ ส่วนฝั่งอ่าวไทยช่วงต้นสัปดาห์ ความสูงของคลื่นอยู่ที่ประมาณ 1 เมตร หลังจากนั้นได้เพิ่มขึ้นเป็น 1-3 เมตร ในช่วงปลายสัปดาห์
3. รายงานข้อมูลน้ำในเขื่อนจากกรมชลประทาน ณ วันที่ 9 พ.ค. 54 พบว่า ในช่วงหนึ่งสัปดาห์ที่ผ่านมา ปริมาณน้ำเก็บกักทั่วประเทศอยู่ที่ 37,169 ล้าน ลบ.ม. ซึ่งลดลงจากสัปดาห์ที่แล้ว (2 พ.ค. 54) 44 ล้าน ลบ.ม. โดยเขื่อนภูมิพลมีปริมาณน้ำเพิ่มขึ้น 116 ล้าน ลบ.ม. ทำให้มีปริมาณน้ำเทียบระดับกักเก็บอยู่ที่ 46% เขื่อนสิริกิติ์ปริมาณน้ำเพิ่มขึ้น 22 ล้าน ลบ.ม. ทำให้ปริมาณน้ำเทียบระดับกักเก็บอยู่ที่ 51% ส่วนเขื่อนที่มีปริมาณน้ำเทียบระดับกักเก็บต่ำกว่า 40% ที่ร่นก. ได้แก่ อ่างเก็บน้ำเขื่อนแควน้อย(33%) , ลำปาว(32%) , น้ำจืด(31%) , ห้วยหลวง(26%) , ป่าสัก(31%) , ทับเสลา(32%) , วชิราลงกรณ์(38%) , คลองท่าด่าน(22%) , แก่งกระจาน(29%) และ เขื่อนปรมาณูรี(12%)

ภาพถ่ายดาวเทียม GOES-9



จากภาพถ่ายดาวเทียม GOES-9 พบว่ามีกลุ่มเมฆปกคลุมในทุกภาคของประเทศ โดยเฉพาะด้านตะวันตกและทางภาคเหนือ ส่งผลให้บริเวณดังกล่าวมีฝนตกค่อนข้างมาก

แผนที่อากาศ

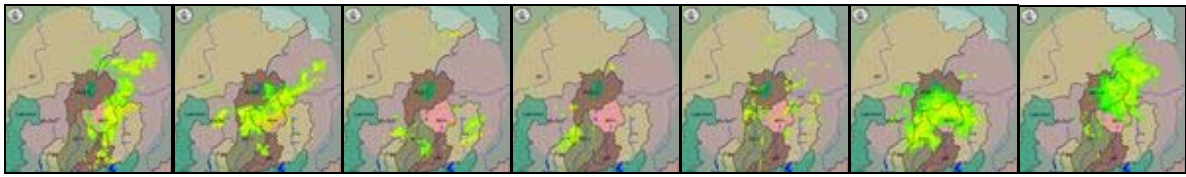


จากภาพแผนที่อากาศพบว่าช่วงต้นสัปดาห์มีหย่อมความกดอากาศต่ำบริเวณตะวันตกของประเทศและภาคตะวันออกเฉียงเหนือ ส่วนช่วงปลายสัปดาห์มีหย่อมความกดอากาศต่ำบริเวณภาคเหนือ ทำให้เกิดฝนตกในพื้นที่ดังกล่าว

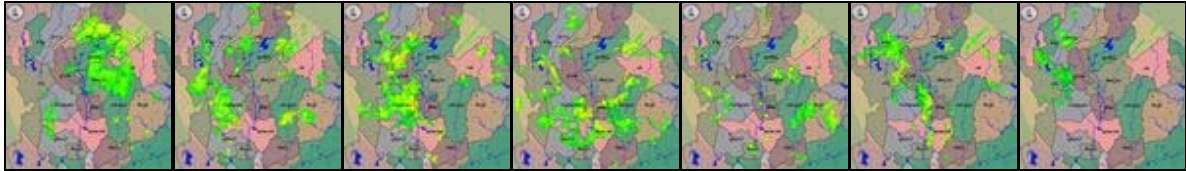


ภาพเรดาร์กรมอุตุนิยมวิทยา

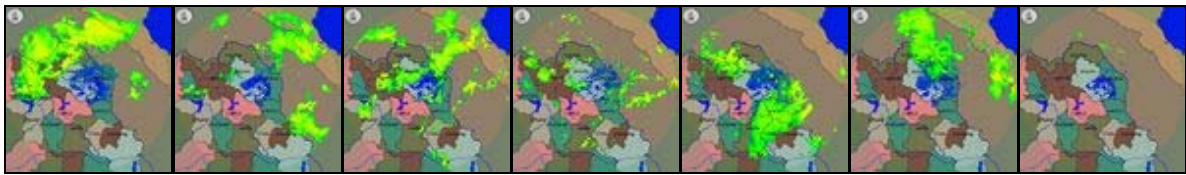
เชียงใหม่



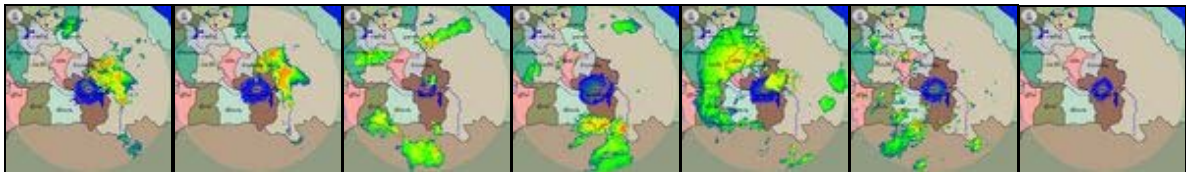
พิษณุโลก



สกลนคร



อุบลราชธานี



ดอนเมือง



สุราษฎร์ธานี

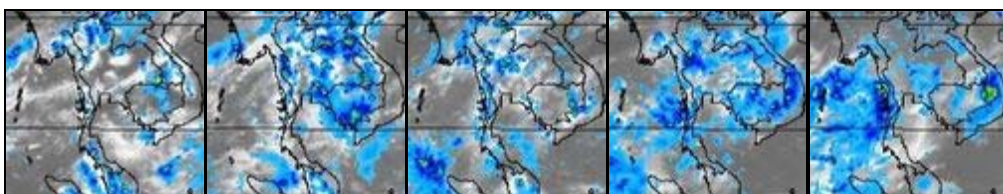


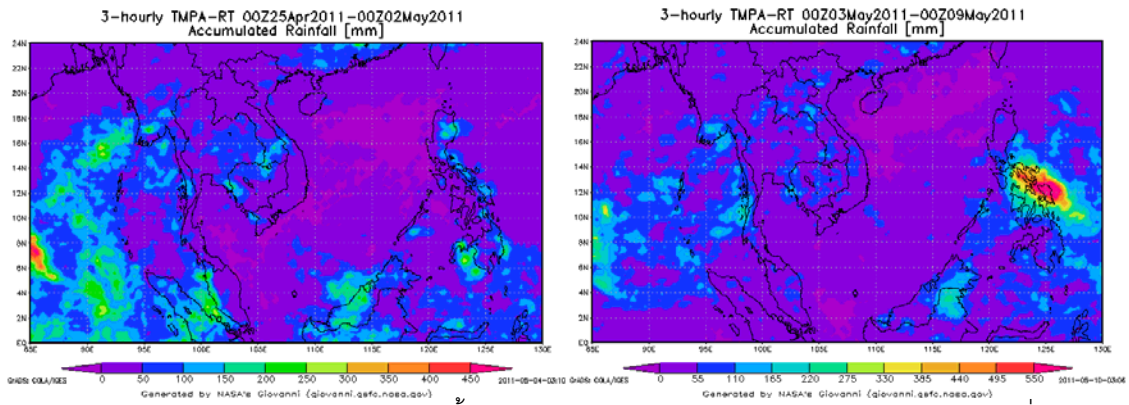
สงขลา



จากภาพเรดาร์ตรวจอากาศกรมอุตุนิยมวิทยา พบว่าสัปดาห์นี้มีฝนตกกระจายตัวในทุกภาคของประเทศ โดยเฉพาะภาคเหนือที่มีฝนค่อนข้างมาก

แผนภาพแสดงปริมาณฝนสะสม

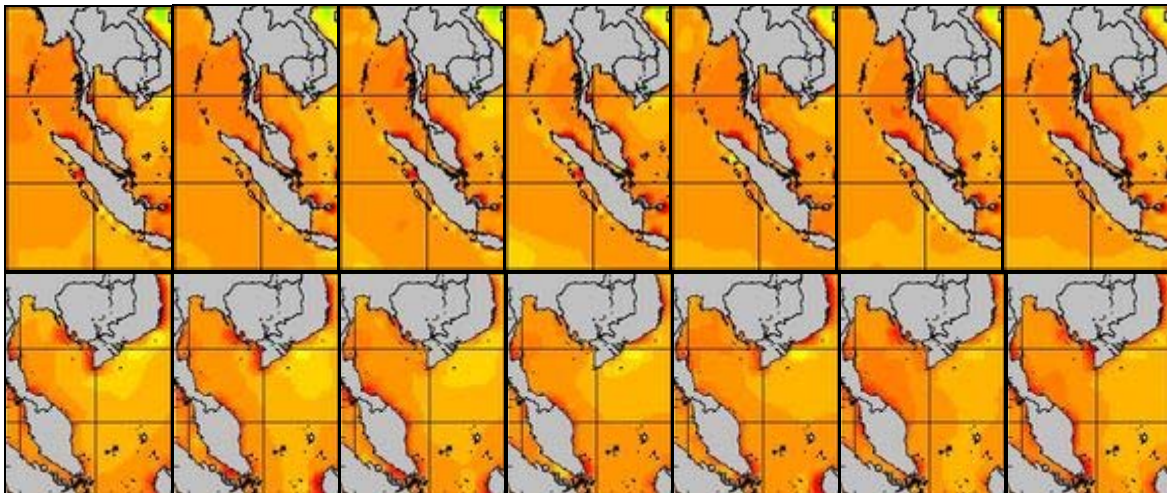




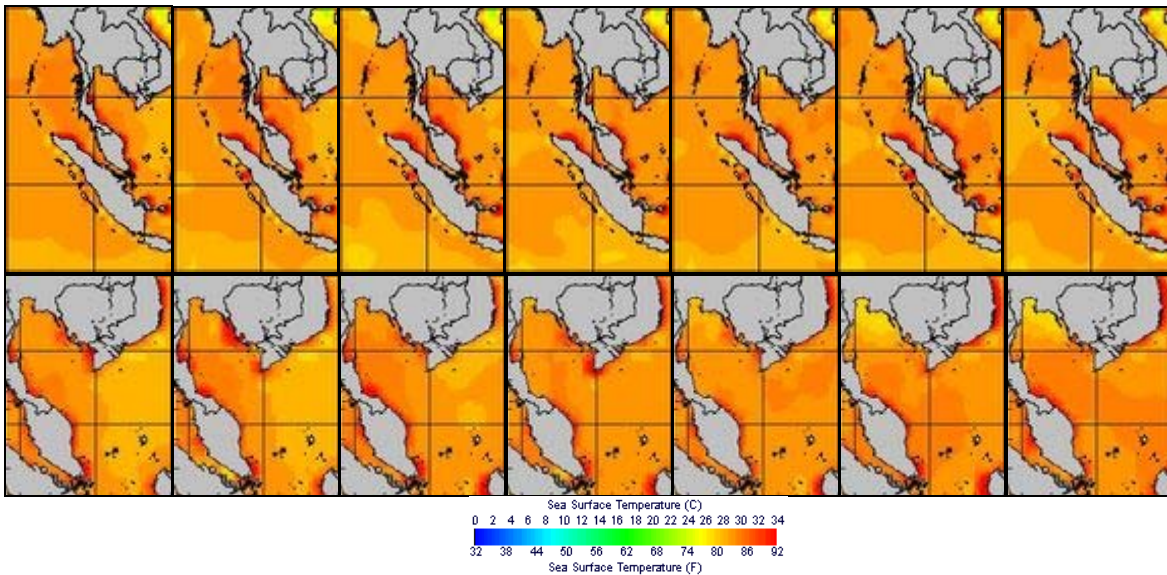
จากแผนภาพแสดงปริมาณฝนสะสมพบว่าสัปดาห์นี้มีกลุ่มฝนกระจุกตัวมากในบริเวณภาคเหนือและภาคใต้ฝั่งตะวันตก ส่วนภาคอื่น ๆ ปริมาณฝนลดลง

แผนภาพแสดงอุณหภูมิพื้นผิวน้ำทะเล

สัปดาห์ก่อนหน้า



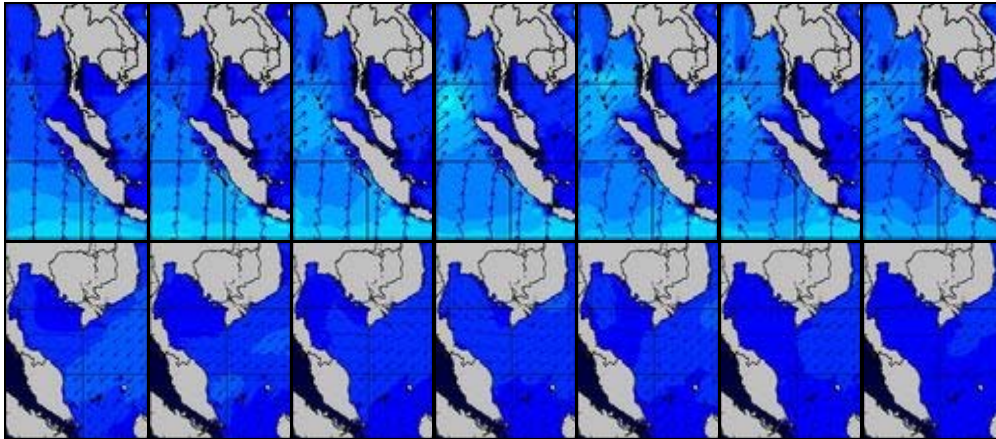
สัปดาห์นี้



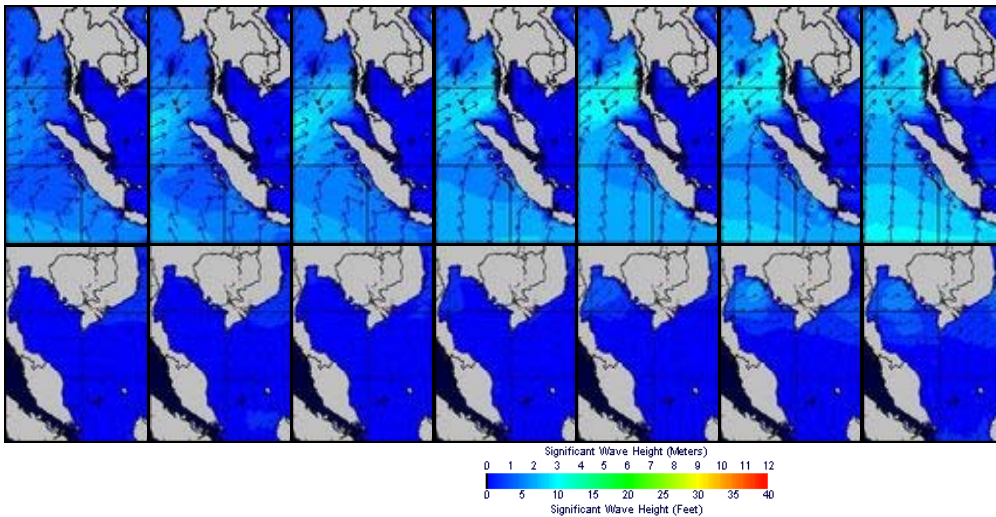
แผนภาพแสดงอุณหภูมิพื้นผิวน้ำทะเลฝั่งอ่าวไทยและฝั่งอันดามัน พบว่าอุณหภูมิฝั่งอ่าวไทยอยู่ที่ประมาณ 26-28 องศาเซลเซียส โดยอุณหภูมิช่วงปลายสัปดาห์ต่ำกว่าช่วงต้นสัปดาห์เล็กน้อย ส่วนฝั่งอันดามันอุณหภูมิสูงกว่าฝั่งอ่าวไทย 1-2 องศาเซลเซียส

แผนภาพแสดงความสูงของคลื่น

สัปดาห์ก่อนหน้า



สัปดาห์นี้



แผนภาพแสดงความสูงของคลื่นบริเวณฝั่งอ่าวไทยและฝั่งอันดามัน พบว่าช่วงต้นสัปดาห์ความสูงของคลื่นฝั่งอันดามันอยู่ที่ประมาณ 1-2 เมตร หลังจากนั้นได้เพิ่มขึ้นอย่างต่อเนื่องเป็น 2-4 เมตร ตั้งแต่ช่วงกลางสัปดาห์ไปจนถึงช่วงปลายสัปดาห์ ส่วนฝั่งอ่าวไทยช่วงต้นสัปดาห์ ความสูงของคลื่นอยู่ที่ประมาณ 1 เมตร หลังจากนั้นได้เพิ่มขึ้นเป็น 1-3 เมตร ในช่วงปลายสัปดาห์

ข้อมูลปริมาณฝน

สัปดาห์นี้มีฝนตกค่อนข้างมากในพื้นที่ภาคเหนือ บริเวณจังหวัด ลำปาง พะเยา แม่ฮ่องสอน ตาก เชียงใหม่ น่าน พิจิตร โดยเฉพาะจังหวัดลำปางที่ฝนตกหนักส่งผลทำให้เกิดน้ำท่วมในหลายบริเวณ นอกจากนี้ยังมีฝนตกมากในพื้นที่ภาคใต้ บริเวณจังหวัดระนอง พังงา สงขลา ชุมพร ส่วนภาคอื่น ๆ มีฝนตกกระจายตัวในบางพื้นที่ จากการตรวจวัดปริมาณฝนสะสม 7 วัน ของสถานีตรวจอากาศกรมอุตุนิยมวิทยาพบว่าปริมาณฝนสะสมสูงสุดอยู่ที่สถานีระนอง ลำปาง และ ลำปาง สกษ. โดยวัดปริมาณฝนได้ 298.8 , 239.0 และ 177.0 มิลลิเมตร ตามลำดับ

สถานี	ปริมาณฝนสะสมตั้งแต่ต้นปี(มม.)		เพิ่มขึ้น(มม.)
	2/5/2554	9/5/2554	
ระนอง	555.1	853.9	298.8
ลำปาง	199.7	438.7	239.0
ลำปาง สกษ.	214.8	391.8	177.0
ตะกั่วป่า	922.7	1,089.9	167.2

สถานี	ปริมาณฝนสะสมตั้งแต่ต้นปี(มม.)		เพิ่มขึ้น(มม.)
	2/5/2554	9/5/2554	
พะเยา	254.6	403.1	148.5
เถิน	229.7	357.0	127.3
แม่สะเรียง	241.2	348.3	107.1
เขื่อนภูมิพล	320.2	426.1	105.9
เชียงใหม่	179.9	282.8	102.9
คองหงษ์ สกษ.	519.0	621.0	102.0
กรุงเทพฯ ท่าเรือคลองเตย	358.8	460.7	101.9
สวี สกษ.	744.1	844.1	100.0
กรุงเทพมหานคร	332.4	431.7	99.3
ดอยอ่างขาง	341.1	440.2	99.1
ดอยมูเซอร์ สกษ.	349.0	447.6	98.6
กรุงเทพฯ บางนา สกษ.	254.1	348.9	94.8
ชุมพร	536.5	626.1	89.6
ตราด	613.5	701.9	88.4
ทุ่งช้าง	301.1	388.3	87.2
แม่สอด	204.0	288.0	84.0
พิจิตร สกษ.	247.4	324.5	77.1
ทองผาภูมิ	331.6	407.3	75.7
ตรัง	697.0	768.4	71.4
หนองพลับ สกษ.	69.7	136.8	67.1
ปากช่อง สกษ.	234.3	299.3	65.0
กระบี่	742.6	805.6	63.0
พิษณุโลก	226.4	289.3	62.9
ท่าวังผา	230.1	292.8	62.7
เกาะลันตา	314.4	377.0	62.6
ร้อยเอ็ด	121.7	183.9	62.2
วิเชียรบุรี	209.0	270.1	61.1
กบินทร์บุรี	164.4	223.8	59.4
สตูล	580.2	636.9	56.7
หาดใหญ่	577.4	633.7	56.3
เพชรบูรณ์	262.9	318.1	55.2
จันทบุรี	328.0	383.0	55.0
แพร่	351.6	406.3	54.7
พระนครศรีอยุธยา	115.5	170.0	54.5
พลับ สกษ.	323.9	376.0	52.1
ชัยภูมิ	166.7	217.9	51.2



สถานี	ปริมาณฝนสะสมตั้งแต่ต้นปี(มม.)		เพิ่มขึ้น(มม.)
	2/5/2554	9/5/2554	
เขียงราย สกษ.	271.8	322.3	50.5
น่าน	291.3	341.6	50.3
สุราษฎร์ธานี สกษ.	1,846.9	1,897.1	50.2
แม่ฮ่องสอน	200.0	249.7	49.7
อุ้มผาง	336.7	386.2	49.5
ฉะเชิงเทรา	311.6	360.5	48.9
อุดรธานี	171.5	218.6	47.1
นราธิวาส	1,198.0	1,245.1	47.1
ตาก	269.3	315.0	45.7
อุวง	878.6	924.2	45.6
นครราชสีมา	217.6	260.3	42.7
ภูเก็ต	562.7	604.5	41.8
ภูเก็ต (ศูนย์ฯ)	787.1	828.7	41.6
น่าน สกษ.	333.4	374.5	41.1
อุดรดิตถ์	409.7	449.8	40.1

ข้อมูลปริมาณน้ำในอ่างเก็บน้ำ

รายงานข้อมูลน้ำในเขื่อนจากกรมชลประทาน ณ วันที่ 9 พ.ค. 54 พบว่า ในช่วงหนึ่งสัปดาห์ที่ผ่านมา ปริมาณน้ำเก็บกักทั่วประเทศอยู่ที่ 37,169 ล้าน ลบ.ม. ซึ่งลดลงจากสัปดาห์ที่แล้ว (2 พ.ค. 54) 44 ล้าน ลบ.ม. โดยเขื่อนภูมิพลมีปริมาณน้ำเพิ่มขึ้น 116 ล้าน ลบ.ม. ทำให้มีปริมาณน้ำเทียบระดับกักเก็บอยู่ที่ 46% เขื่อนสิริกิติ์ปริมาณน้ำเพิ่มขึ้น 22 ล้าน ลบ.ม. ทำให้ปริมาณน้ำเทียบระดับกักเก็บอยู่ที่ 51% ส่วนเขื่อนที่มีปริมาณน้ำเทียบระดับกักเก็บต่ำกว่า 40% ที่รจนก. ได้แก่ อ่างเก็บน้ำเขื่อนแควน้อย(33%) , ลำปาง(32%) , น้ำจุน(31%) , ห้วยหลวง(26%) , ป่าสัก(31%) , ทับเสลา(32%) , วชิราลงกรณ์(38%) , คลองท่าด่าน(22%) , แก่งกระจาน(29%) และ เขื่อนประจักษ์(12%)

อ่างเก็บน้ำ	2/5/2554		9/5/2554		เพิ่มขึ้น/ลดลง	
	ปริมาตรน้ำ (ล้าน ม.3)	% เทียบ รจนก.	ปริมาตรน้ำ (ล้าน ม.3)	% เทียบ รจนก.	ปริมาตรน้ำ (ล้าน ม.3)	% เทียบ รจนก.
ภาคเหนือ						
ภูมิพล (2)	6,076	45	6,192	46	116	0.86
สิริกิติ์ (2)	4,784	50	4,806	51	22	0.23
แม่จัน	163	62	164	62	1	0.38
กัวลม	70	63	63	56	-7	-6.25
แม่กว	105	40	108	41	3	1.14
กัวคหมา	98	58	105	62	7	4.12
แควน้อย	293	31	306	33	13	1.77
รวมภาคเหนือ	11,589	47	11,744	48	155	0.66



อ่างเก็บน้ำ	2/5/2554		9/5/2554		เพิ่มขึ้น/ลดลง	
	ปริมาณน้ำ (ล้าน ม.3)	% เทียบ รณก.	ปริมาณน้ำ (ล้าน ม.3)	% เทียบ รณก.	ปริมาณน้ำ (ล้าน ม.3)	% เทียบ รณก.
ภาคตะวันออกเฉียงเหนือ						
ลำปาว	487	34	454	32	-33	-2.31
ลำตะคอง	226	72	227	72	1	0.32
ลำพระเพลิง	58	53	52	47	-6	-5.45
น้ำอูน	158	30	160	31	2	0.38
อุบลรัตน์ (2)	1,006	41	997	41	-9	-0.40
สิรินธร (2)	974	50	989	50	15	0.76
จุฬารัตน์ (2)	69	42	73	45	4	2.44
ห้วยหลวง	32	27	31	26	-1	-0.85
น้ำพุง (2)	77	55	74	52	-3	-1.82
ลำตะข	150	55	144	52	-6	-2.18
รวมภาคตะวันออกเฉียงเหนือ	3,389	44	3,353	43	-36	-0.47
ภาคกลาง						
ป่าสักฯ	298	31	293	31	-5	-0.52
กระเสียว	170	71	169	70	-1	-0.42
ทับเสลา	47	29	51	32	4	2.50
รวมภาคกลาง	515	38	513	38	-2	-0.15
ภาคตะวันตก						
ศรีนครินทร์ (2)	12,428	70	12,342	70	-86	-0.48
วชิราลงกรณ์ (2)	3,441	39	3,411	38	-30	-0.34
รวมภาคตะวันตก	15,869	60	15,753	59	-116	-0.44
ภาคตะวันออก						
บางพระ	77	66	76	65	-1	-0.85
หนองปลาไหล	127	78	128	78	1	0.61
คลองสิียด	182	43	181	43	-1	-0.24
คลองท่าด่าน	51	23	50	22	-1	-0.45
ประแสร์	203	82	192	77	-11	-4.44
รวมภาคตะวันออก	640	55	627	53	-13	-1.11
ภาคใต้						
แก่งกระจาน	202	28	203	29	1	0.14
ปราณบุรี	46	13	43	12	-3	-0.86
รัชชประภา (2)	4,048	72	4,038	72	-10	-0.18
บางลาง (2)	915	63	895	62	-20	-1.38
รวมภาคใต้	5,211	64	5,179	64	-32	-0.39
รวมทั้งประเทศ	37,213	53	37,169	53	-44	-0.06



เปรียบเทียบข้อมูลปริมาณน้ำ ปี 2553 และปี 2554

หน่วย : ล้าน ลบ.ม.

อ่างเก็บน้ำขนาดใหญ่		3-9พ.ค.54	1ม.ค.-9พ.ค.54	1ม.ค.-9พ.ค.53	เปรียบเทียบปี 54 กับ ปี 53
ภูมิพล	ไหลเข้าสะสม	165	618	59	559
	กักเก็บ 9 พ.ค.	6,192	6,192	4,645	1,547
	ระบายสะสม	42	2,482	3,489	-1,007
สิริกิติ์	ไหลเข้าสะสม	78	594	415	179
	กักเก็บ 9 พ.ค.	4,806	4,806	3,538	1,268
	ระบายสะสม	49	3,101	2,176	925
แม่งัดสมบูรณ์ชล	ไหลเข้าสะสม	12	39	14	26
	กักเก็บ 9 พ.ค.	164	164	101	63
	ระบายสะสม	1	2	44	-43
ก้อวม	ไหลเข้าสะสม	18	164	85	79
	กักเก็บ 9 พ.ค.	63	63	58	5
	ระบายสะสม	25	202	111	90
แม่งาว	ไหลเข้าสะสม	3	34	10	24
	กักเก็บ 9 พ.ค.	108	108	37	71
	ระบายสะสม	0	78	45	33
ก้อคอบมา	ไหลเข้าสะสม	21	39	7	32
	กักเก็บ 9 พ.ค.	105	105	59	46
	ระบายสะสม	3	95	61	33
แควน้อย	ไหลเข้าสะสม	22	220	118	102
	กักเก็บ 9 พ.ค.	306	306	162	144
	ระบายสะสม	9	625	555	70
ลำปาว	ไหลเข้าสะสม	4	76	61	14
	กักเก็บ 9 พ.ค.	454	454	422	32
	ระบายสะสม	36	727	708	19
ลำตะคอง	ไหลเข้าสะสม	7	62	35	28
	กักเก็บ 9 พ.ค.	227	227	102	125
	ระบายสะสม	5	103	89	14
ลำพระเพลิง	ไหลเข้าสะสม	1	11	2	8
	กักเก็บ 9 พ.ค.	52	52	47	5
	ระบายสะสม	5	57	10	47
น้ำจูน	ไหลเข้าสะสม	2	2	0	2
	กักเก็บ 9 พ.ค.	160	160	123	37
	ระบายสะสม	0	122	67	56
อุบลรัตน์	ไหลเข้าสะสม	27	142	100	41
	กักเก็บ 9 พ.ค.	997	997	541	456



อ่างเก็บน้ำขนาดใหญ่		3-9พ.ค.54	1ม.ค.-9พ.ค.54	1ม.ค.-9พ.ค.53	เปรียบเทียบปี 54 กับ ปี 53
	ระบายสะสม	24	920	555	365
สิรินธร	ไหลเข้าสะสม	22	125	77	48
	กักเก็บ 9 พ.ค.	989	989	991	-2
	ระบายสะสม	0	270	339	-69
จุฬารามณ์	ไหลเข้าสะสม	4	20	13	7
	กักเก็บ 9 พ.ค.	73	73	72	1
	ระบายสะสม	0	91	60	32
ห้วยหลวง	ไหลเข้าสะสม	0	3	4	-1
	กักเก็บ 9 พ.ค.	31	31	32	-1
	ระบายสะสม	0	65	23	43
ลำน้ำรอง	ไหลเข้าสะสม	0	8	3	5
	กักเก็บ 9 พ.ค.	69	69	47	22
	ระบายสะสม	0	11	8	2
มูลบน	ไหลเข้าสะสม	0	2	4	-2
	กักเก็บ 9 พ.ค.	74	74	43	31
	ระบายสะสม	3	35	40	-5
น้ำพุง	ไหลเข้าสะสม	3	11	6	5
	กักเก็บ 9 พ.ค.	83	83	49	34
	ระบายสะสม	2	29	12	17
ลำตะเป	ไหลเข้าสะสม	1	17	19	-1
	กักเก็บ 9 พ.ค.	144	144	117	27
	ระบายสะสม	7	100	97	3
ป่าสัก	ไหลเข้าสะสม	5	88	85	3
	กักเก็บ 9 พ.ค.	293	293	118	175
	ระบายสะสม	6	471	639	-168
กระเสี้ยว	ไหลเข้าสะสม	10	66	17	50
	กักเก็บ 9 พ.ค.	169	169	80	89
	ระบายสะสม	9	113	118	-4
ทับเสลา	ไหลเข้าสะสม	4	10	3	7
	กักเก็บ 9 พ.ค.	51	51	27	24
	ระบายสะสม	0	56	43	13
ศรีนครินทร์	ไหลเข้าสะสม	66	487	384	103
	กักเก็บ 9 พ.ค.	12,342	12,342	14,316	-1,974
	ระบายสะสม	145	2,110	1,712	398
วีราลงกรณ์	ไหลเข้าสะสม	10	205	113	91
	กักเก็บ 9 พ.ค.	3,411	3,411	4,011	-600
	ระบายสะสม	35	1,260	2,902	-1,642



อ่างเก็บน้ำขนาดใหญ่		3-9พ.ค.54	1ม.ค.-9พ.ค.54	1ม.ค.-9พ.ค.53	เปรียบเทียบปี 54 กับ ปี 53
บางพระ	ไหลเข้าสะสม	0	8	4	4
	กักเก็บ 9 พ.ค.	76	76	48	28
	ระบายสะสม	1	14	15	-1
หนองปลาไหล	ไหลเข้าสะสม	5	51	25	27
	กักเก็บ 9 พ.ค.	128	128	101	27
	ระบายสะสม	4	83	71	12
คลองสี่แยก	ไหลเข้าสะสม	1	10	4	6
	กักเก็บ 9 พ.ค.	181	181	94	87
	ระบายสะสม	2	151	137	14
คลองท่าด่าน	ไหลเข้าสะสม	1	17	0	17
	กักเก็บ 9 พ.ค.	50	50	27	23
	ระบายสะสม	3	165	160	5
ประแสร์	ไหลเข้าสะสม	0	22	6	17
	กักเก็บ 9 พ.ค.	192	192	173	19
	ระบายสะสม	9	30	31	-1
แก่งกระจาน	ไหลเข้าสะสม	9	83	130	-47
	กักเก็บ 9 พ.ค.	203	203	321	-118
	ระบายสะสม	8	133	277	-144
ปราณบุรี	ไหลเข้าสะสม	3	15	25	-10
	กักเก็บ 9 พ.ค.	43	43	154	-111
	ระบายสะสม	7	62	165	-102
รัชชประภา	ไหลเข้าสะสม	28	518	354	164
	กักเก็บ 9 พ.ค.	4,038	4,038	3,833	205
	ระบายสะสม	35	389	1,232	-843
บางกลาง	ไหลเข้าสะสม	24	693	288	405
	กักเก็บ 9 พ.ค.	895	895	895	0
	ระบายสะสม	43	989	555	433



ข้อมูลน้ำท่า

จากการตรวจวัดข้อมูลน้ำท่าจากสถานีวัดน้ำท่ากรมชลประทาน ณ วันที่ 9 พ.ค. 54 เวลา 06.00 น. พบว่ามีสถานีที่ระดับน้ำอยู่ในเกณฑ์น้อยวิกฤติ แสดงดังตารางด้านล่าง

แม่น้ำ	สถานีสำรวจปริมาณน้ำท่า	สถิติข้อมูลสถานี		น้ำท่าเวลา 06.00 น. วันที่ 9 พ.ค.54		%ความจุลำนน้ำ	ปริมาณน้ำเทียบกับเมื่อวาน (ม.)
		ตลิ่ง (ม.)	ความจุ (ล้าน ลบ.ม.)	ระดับน้ำท่า (ม.)	ปริมาณน้ำท่า (ม.)		
แม่ลาว	บ้านต้นยาง (G.8) อ.แม่ลาว จ.เชียงราย	4	310	0.53	20.00	6.5	
แม่ลาว	บ้านหนองผ่า (G.10) อ.แม่สรวย จ.เชียงราย	3.5	260	0.88	42.00		
ค.หินดาด	บ้านโป่งน้ำร้อน (Z.21) อ.มะขาม จ.จันทบุรี	7.49	263	0.65	1.30	0.5	
คลองพายาร์	บ้านอัมมัน (Z.14) อ.มะขาม จ.จันทบุรี	7.95	174	1.38	8.00	4.61	0.16
คลองใหญ่	บ้านศรีบัวทอง (Z.10) อ.เขาสมิง จ.ตราด	11.5	507	2.47	21.80	4.29	0.36
จันทบุรี	บ้านปึก (Z.13) อ.มะขาม จ.จันทบุรี	6.02	247	2.76	0.00		0.11
จันทบุรี	สะพานวัดจันทร์ () อ.เมือง จ.จันทบุรี	3.73	548	0.9	0.00		0.11
แม่กวัง	บ้านโป่ง (Z.21) อ.สันกำแพง จ.จันทบุรี	7.49	263	0.65	1.30	0.5	-0.01
แม่น้ำชี	บ้านค้าย (E.23) อ.เมือง จ.ชัยภูมิ	9	406	3.48	11.70	2.9	-0.01
แม่น้ำชี	บ้านโจัด (E.9) อ.มัญจาคีรี จ.ขอนแก่น	11	528	1.61	10.70	2	-0.01
แม่น้ำชี	บ้านกุดกว้าง (E.16A) อ.เมือง จ.ขอนแก่น	9.3	559	3	0.00		-0.01
แม่น้ำชี	บ้านหนองขนวน (E.91) อ.โกสุมพิสัย จ.มหาสารคาม	11.7	833	2.15	34.00	4.1	-0.01
แม่น้ำชี	บ้านกุดกว้าง (E.16A) อ.เมือง จ.ขอนแก่น	9.3	559	3	0.00		-0.01
แม่น้ำชี	บ้านค้าย (E.23) อ.เมือง จ.ชัยภูมิ	9	406	3.48	11.70	2.9	-0.01
แม่น้ำชี	บ้านโจัด (E.9) อ.มัญจาคีรี จ.ขอนแก่น	11	528	1.61	10.70	2	-0.01
แม่น้ำชี	บ้านหนองขนวน (E.91) อ.โกสุมพิสัย จ.มหาสารคาม	11.7	833	2.15	34.00	4.1	-0.01
ค.นาทม	บ้านลำ (X.170) อ.กิ่งอ.ศรีนครินทร์ จ.พัทลุง	27.38	1123	20.43	3.60	0.3	-0.01
คลองบางแก้ว	บ้านควนอินนอโม (X.109) อ.ตะโหมด จ.พัทลุง	30.8	112	26.53	3.30	5	-0.01
อุตะเภา	บ้านบางศาลา (X.90) อ.คลองหอยโข่ง จ.สงขลา	8	415	3.04	27.20	6.6	-0.01
อุตะเภา	บ้านหาดใหญ่ใน (X.44) อ.หาดใหญ่ จ.สงขลา	7.4	508	0.48	20.80	4.1	-0.01
น่าน	บ้านผาขาว (N.64) อ.เมือง จ.น่าน	9.5	1060	0.96	36.00	3.4	-0.01
น่าน	หน้าสำนักงานป่าไม้ (N.1) อ.เมือง จ.น่าน	7	1300	0.4	44.00	3.4	-0.01
น่าน	บ้านบุญนาค (N.12A) อ.ท่าปลา จ.อุตรดิตถ์	12.24	2923	0.81	6.30	0.2	-0.02
	ม.แควน้อย (N.22) อ.วัดโบสถ์ จ.พิษณุโลก	8.33	642	0.17	10.80	1.7	-0.33
ค.พระปรอง	บ้านแก้ง (Kgt.12) อ.เมือง จ.สระแก้ว	8.57	207	2.37	2.20	1.06	0.04
คลองยาง	บ้านทุ่งแฝก (Kgt.14) อ.นาดี จ.ปราจีนบุรี	7.06	345	0.58	0.10	0.04	0.04
ชี	(Kgt.14) อ.โกสุมพิสัย จ.ปราจีนบุรี	7.06	345	0.58	0.10	0.04	0.04
ปราจีนบุรี	บ้านกบินทร์ (Kgt.3) อ.กบินทร์บุรี จ.ปราจีนบุรี	9.68	525	0.68	20.40	3.89	0.04



แม่น้ำ	สถานีสำรวจปริมาณน้ำท่า	สถิติข้อมูลสถานี		น้ำท่าเวลา 06.00 น. วันที่ 9 พ.ค.54		%ความ จุลน้ำ	ปริมาณ น้ำ เทียบกับ เมื่อวาน (ม.)
		ตลิ่ง (ม.)	ความจุ (ล้าน ลบ.ม.)	ระดับ น้ำท่า (ม.)	ปริมาณ น้ำท่า (ม.)		
ปราจีนบุรี	บ้านในเมือง (Kgt.1) อ.เมือง จ.ปราจีนบุรี	4.13	774	0.48	0.00		0.05
พระสทิง	บ้านสระขวัญ (Kgt.10) อ.เมือง จ.สระแก้ว	11.5	314	5.98	11.80	3.75	-0.01
ห้วยโสมง	บ้านแก่งดินสอ (Kgt.15A) อ.นาดี จ.ปราจีนบุรี	9.07	776	2.1	0.00	0	-0.01
โขง	(Kgt.15A) อ.เสด็จคาน จ.ปราจีนบุรี	9.07	776	2.1	0.00	0	-0.01
ทา	บ้านป่าซาง (P.87) อ.ป่าซาง จ.ลำพูน	4.1	120	1.25	2.40	2	-0.01
น้ำกวาง	สะพานท่าสิงห์พิทักษ์ (P.5) อ.เมือง จ.ลำพูน	5	140	3.37	47.00		-0.01
ปิง	บ้านแม่แดง (P.67) อ.สันทราย จ.เชียงใหม่	4	420	0.58	38.00		-0.01
ลี้	บ้านฮีไฮด์ (P.76) อ.ลี้ จ.ลำพูน	5.4	320	1.17	7.80	2.4	0.13
แม่วาว	บ้านสบวิน (P.82) อ.แม่วาว จ.เชียงใหม่	3.8	120	0.92	2.80	2.3	0.13
แม่วาว	บ้านพันตน (P.84) อ.แม่วาว จ.เชียงใหม่	4	60	0.39	0.40	0.6	0.13
	(P.81) จ.เชียงใหม่	5.8	110	3.3	32.00		0.13
	(P.82) จ.เชียงใหม่	3.8	120	0.92	2.80	2.3	0.13
	(P.84) จ.เชียงใหม่	4	60	0.39	0.40	0.6	0.13
ป่าสัก	บ้านท่าห้วยยาง (S.33) อ.หล่มเก่า จ.เพชรบูรณ์	8.81	406	0.53	1.20	0.3	0.00
ป่าสัก	สะพานพัฒนาภาคเหนือ3 (S.4B) อ.เมือง จ.เพชรบูรณ์	9.27	163	4.2	12.50	7.7	0.44
ค.บางใหญ่	ร.ร.สตรีภูเก็ต (X.191) อ.เมือง จ.ภูเก็ต	4.91	57	1.46	0.20	0.42	-54.18
ค.บางใหญ่	บ้านเกิดไฮ้ (X.190A) อ.กระบุรี จ.ภูเก็ต	17.13	37	14.33	0.10	0.32	-54.18
ค.ปะเหลียน	บ้านย่านตาขาว (X.236) อ.ย่านตาขาว จ.ตรัง	4.6	251	0.8	23.00	9.16	-54.18
ค.หาดส้มแป้น	บ้านหาดส้มแป้น (X.204) อ.เมือง จ.ระนอง	136.45	599	133.45	2.00	0.3	-54.18
คลองคูสน	บ้านคลองเหนือ (X.239) อ.เมือง จ.สตูล	15.3	47	13.68	4.60	9.79	-54.18
คลองละงู	บ้านท่าเคียน (X.150) อ.ละงู จ.สตูล	12.86	293	5.74	7.40	2.52	-54.18
ตรัง	บ้านประดู่ (X.56) อ.ห้วยยอด จ.ตรัง	13.07	205	8.15	20.00	9.76	-54.18
ตะกั่วป่า	บ้านหินดาน (X.187) อ.ตะกั่วป่า จ.พังงา	8.25	537	6.2	40.00	7.5	-54.18
ค.ท่าดี	บ้านท่าใหญ่ (X.55) อ.ลานสกา จ.นครศรีธรรมราช	22.23	240	18.15	6.70	2.8	-54.18
ค.หลังสวน	บ้านพะโต๊ะ (X.213) อ.พะโต๊ะ จ.ชุมพร	46.86	428	42.7	33.60	7.85	-54.18
คลองกลาย	บ้านหัวนา (X.149) อ.นบพิตำ จ.นครศรีธรรมราช	33.96	1370	28.56	2.40	0.2	-54.18
คลองชุมพร	บ้านวังไผ่ (X.53A) อ.เมือง จ.ชุมพร	9.34	231	3	10.50	4.55	-54.18
ท่าตะเภา	ที่สะพานบ้านวังครก (X.158) อ.ท่าแซะ จ.ชุมพร	11.59	1085	3.9	39.00	3.59	-54.18
สายบุรี	บ้านซากอ (X.184) อ.ศรีสาคร จ.นราธิวาส	31.8	1878	23.58	29.00	1.5	-54.18
โก-ลก	บ้านป่าเสม็ด (X.119A) อ.สุไหงโก-ลก จ.นราธิวาส	9.28	382	3.95	13.00	3.4	-54.18
มูล	บ้านสตึก (M.6A) อ.สตึก จ.บุรีรัมย์	5.4	274	0.59	0.00	0	0.02



แม่น้ำ	สถานีสำรวจปริมาณน้ำท่า	สถิติข้อมูลสถานี		น้ำท่าเวลา 06.00 น. วันที่ 9 พ.ค.54		%ความ จุลน้ำ	ปริมาณ น้ำ เทียบกับ เมื่อวาน (ม.)
		ตลิ่ง (ม.)	ความจุ (ล้าน ลบ.ม.)	ระดับ น้ำท่า (ม.)	ปริมาณ น้ำท่า (ม.)		
ลำตะคอง	สะพานอาคารเซราม (M.89) อ.ปากช่อง จ.นครราชสีมา	7.3	226	1.6	3.80	1.7	0.05
ลำปลายมาศ	บ้านไผ่น้อย (M.185) อ.ลำปลายมาศ จ.บุรีรัมย์	7.1	141	4.58	0.00	0	-0.01
ลำพระเพลิง	บ้านวังกะโล้ (M.145) อ.ปากช่อง จ.นครราชสีมา	7.45	132	3.4	0.50	0.4	0.01
ห้วยขยุง	บ้านโนนศรีโคก (M.176) อ.กันทรารมย์ จ.ศรีสะเกษ	9.3	237	1.18	3.90	1.6	-0.01
ห้วยทับทัน	บ้านห้วยทับทัน (M.42) อ.ห้วยทับทัน จ.ศรีสะเกษ	8	110	2.3	0.00	0	-0.01
ห้วยละเือง	บ้านนาฝื่อ (M.155) อ.เมือง จ.อำนาจเจริญ	5.8	303	0.58	0.30	0.1	0.01
ห้วยสำราญ	บ้านหนองหญ้าปล้อง (M.9) อ.เมือง จ.ศรีสะเกษ	9	160	0.85	0.50	0.3	0.00
ยม	บ้านห้วยสัก (Y.20) อ.สอง จ.แพร่	8.1	1000	1.7	41.00	4.1	0.05
ยม	ที่สะพานบ้านน้ำโค้ง (Y.1C) อ.เมือง จ.แพร่	8.2	1000	1.69	102.00		0.05
ยม	บ้านแก่งหลวง (Y.6) อ.ศรีสัชนาลัย จ.สุโขทัย	9	2250	2.68	0.00	0	-0.39
ยม	บ้านคลองตาล (Y.33) อ.ศรีสำโรง จ.สุโขทัย	9.56	760	5	0.00		-0.40
ยม	ที่สะพานตลาดธานี (Y.4) อ.เมือง** จ.สุโขทัย	6.48	577	4.67	0.00		-0.15
ยม	บ้านดอนระเบียง (Y.14) อ.ศรีสัชนาลัย จ.สุโขทัย	11.43	2352	2.89	178.80	7.6	-0.25
	(Y.14) จ.สุโขทัย	11.43	2352	2.89	178.80	7.6	-0.25
สะแกกรัง	บ้านปางมะค่า (Ct.5A) อ.ชาณุวรลักษบุรี จ. กำแพงเพชร	107.7	580	103.45	13.00	2.2	-0.02
ปาย	บ้านท่าโป่งแดง (Sw.5A) อ.เมือง จ.แม่ฮ่องสอน	5	700	-0.01	22.00	3.1	-0.02
คลองโพธิ์	บ้านใหม่คลองเจริญ (Ct.7) อ.กิ่งอ.แม่ปิ่น จ.นครสวรรค์	104.88	440	102.09	6.40	1.4	-0.02
ห้วยขุนแก้ว	บ้านสมอทอง (C.30) อ.ห้วยคต จ.อุทัยธานี	110.12	1200	101.71	0.00	0	-0.02
ห้วยทับเสลา	บ้านนุ่งอ้ายเจียม (Ct.9) อ.ลานสัก จ.อุทัยธานี	127.47	280	123.35	0.50	0.2	-0.02
ค.ทับสะแก	บ้านกลาง (Gt.9) อ.ทับสะแก จ.ประจวบฯ	3.85	70	0.28	0.00	0	-0.02
เพชรบุรี	ท้ายเขื่อนแก่งกระจาน (B.3A) อ.แก่งกระจาน จ.เพชรบุรี	4.4	250	0.57	3.80	1.5	-0.02
ลำภาชี	บ้านบ่อ (K.17) อ.สวนผึ้ง จ.ราชบุรี	5.9	550	0.57	11.80	2.14	-0.02
อิง	บ้านจดีรัมย์ (I.17) อ.เมือง จ.พะเยา	3.5	120	1.04	7.30	6.1	-0.02
แม่น้ำเลย	บ้านปากเลย (Kh.58A) อ.เมือง จ.เลย	8	525	1.55	16.50	3.1	-0.02
แม่น้ำเลย	บ้านปากเลย (Kh.58A) อ.เมือง จ.เลย	8	525	1.55	16.50	3.1	-0.02
แม่น้ำเลย	บ้านปากเลย (Kh.58A) อ.เมือง จ.เลย	8	525	1.55	16.50	3.1	-0.02

