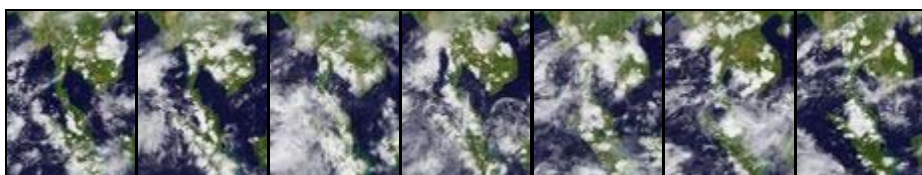


รายงานข้อมูลน้ำรายสัปดาห์ ครั้งที่ 18/2554 (ระหว่างวันที่ 27 เม.ย. – 3 พ.ค. 54)

สรุปข้อมูลน้ำรายสัปดาห์

1. สัปดาห์นี้มีฝนตกกระจายตัวในทุกภาคของประเทศโดยเฉพาะภาคเหนือและภาคตะวันออกเฉียงเหนือที่มีฝนมากกว่าพื้นที่อื่น โดยภาคเหนือมีฝนมากบริเวณจังหวัดสุโขทัย แพร่ ตาก น่าน เชียงใหม่ อุตรดิตถ์ แม่ฮ่องสอน พะเยา ส่วนภาคตะวันออกเฉียงเหนือมีฝนมากบริเวณจังหวัดเพชรบูรณ์ สกลนคร ร้อยเอ็ด นครราชสีมา ชัยภูมิ นครพนม บุรีรัมย์ จากการตรวจวัดปริมาณฝนสะสม 7 วัน ของสถานีตรวจอากาศกรมอุตุนิยมวิทยาพบว่าปริมาณฝนสะสมสูงสุดอยู่ที่สถานีสุโขทัย ศรีสำโรง สกษ. และแพร่ โดยวัดปริมาณฝนได้ 183.4 , 158.5 และ 134.0 มิลลิเมตร ตามลำดับ
2. อุณหภูมิพื้นผิวน้ำทะเลฝั่งอ่าวไทยอยู่ที่ประมาณ 26-28 องศาเซลเซียส ส่วนฝั่งอันดามันอุณหภูมิสูงกว่าฝั่งอ่าวไทย 1-2 องศาเซลเซียส ด้านความสูงของคลื่นช่วงต้นสัปดาห์ความสูงของคลื่นฝั่งอันดามันอยู่ที่ประมาณ 1 เมตร หลังจากนั้นได้เพิ่มขึ้นเป็น 2-3 เมตร ตั้งแต่ช่วงกลางสัปดาห์ไปจนถึงช่วงปลายสัปดาห์ ส่วนฝั่งอ่าวไทยความสูงของคลื่นอยู่ที่ประมาณ 1 เมตร ตลอดทั้งสัปดาห์
3. รายงานข้อมูลน้ำในเขื่อนจากกรมชลประทาน ณ วันที่ 2 พ.ค. 54 พบว่า ในช่วงหนึ่งสัปดาห์ที่ผ่านมา ปริมาณน้ำเก็บกักทั่วประเทศอยู่ที่ 37,213 ล้าน ลบ.ม. ซึ่งลดลงจากสัปดาห์ที่แล้ว (25 เม.ย. 54) 205 ล้าน ลบ.ม. โดยเขื่อนภูมิพลมีปริมาณน้ำลดลง 38 ล้าน ลบ.ม. ทำให้มีปริมาณน้ำเทียบระดับกักเก็บอยู่ที่ 45% เขื่อนสิริกิติ์ปริมาณน้ำลดลง 3 ล้าน ลบ.ม. ทำให้ปริมาณน้ำเทียบระดับกักเก็บอยู่ที่ 50% นอกจากนี้ยังมีเขื่อนที่มีปริมาณน้ำลดลงค่อนข้างมาก ได้แก่ เขื่อนศรีนครินทร์ปริมาณน้ำลดลง 135 ล้าน ลบ.ม. ทำให้ปริมาณน้ำเทียบระดับกักเก็บอยู่ที่ 70% ส่วนเขื่อนที่มีปริมาณน้ำเทียบระดับกักเก็บต่ำกว่า 40% ที่ร่นก. ได้แก่ อ่างเก็บน้ำเขื่อนแควน้อย(31%) , ลำปาง(34%) , น้ำจืด (30%) , ห้วยหลวง(27%) , ป่าสัก(31%) , ทับเสลา(29%) , วชิราลงกรณ์(39%) , คลองท่าด่าน(23%) , แก่งกระจาน (28%) และ เขื่อนปรางค์บุรี(13%)

ภาพถ่ายดาวเทียม GOES-9



จากภาพถ่ายดาวเทียม GOES-9 พบว่าช่วงกลางสัปดาห์มีกลุ่มเมฆค่อนข้างหนาปกคลุมบริเวณภาคเหนือและภาคตะวันออกเฉียงเหนือ ทำให้พื้นที่ดังกล่าวมีฝนมากกว่าพื้นที่อื่น ๆ

แผนที่อากาศ

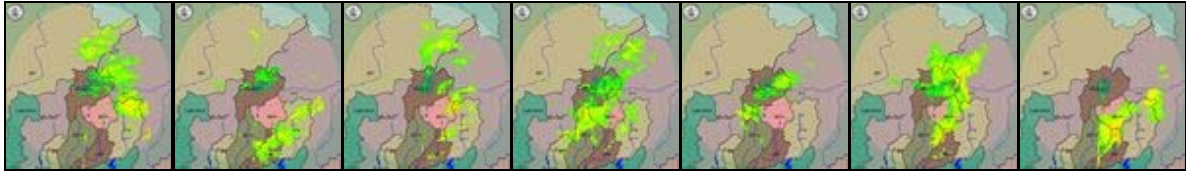


จากภาพแผนที่อากาศพบว่ามีหย่อมความกดอากาศต่ำบริเวณตอนบนของประเทศส่งผลให้มีฝนตกบริเวณภาคเหนือและภาคตะวันออกเฉียงเหนือ

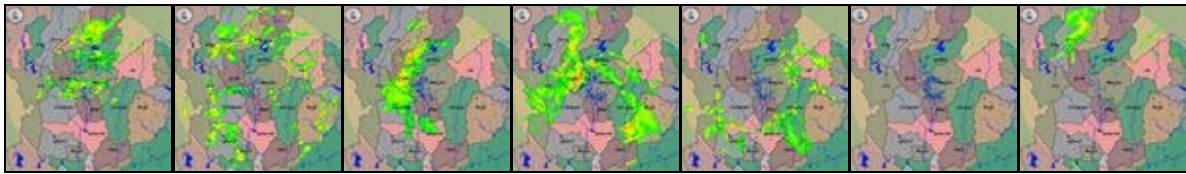


ภาพเรดาร์กรมอุตุนิยมวิทยา

เชียงใหม่



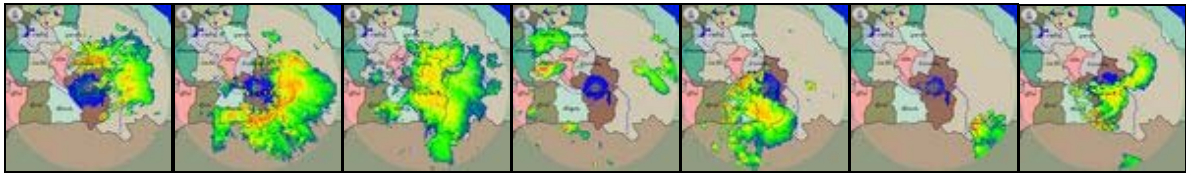
พิษณุโลก



สกลนคร



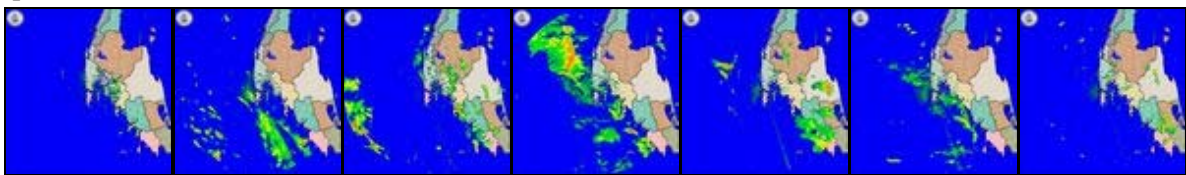
อุบลราชธานี



ดอนเมือง



ภูเก็ต

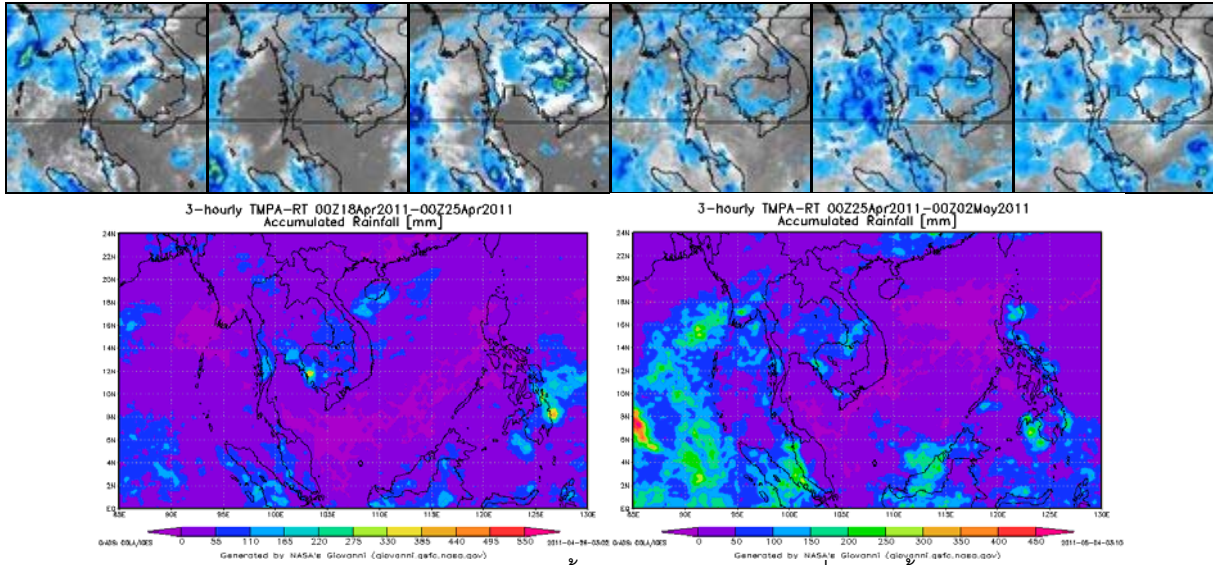


สงขลา



จากภาพเรดาร์ตรวจอากาศกรมอุตุนิยมวิทยา พบว่าสัปดาห์นี้มีฝนมากบริเวณภาคเหนือ ภาคตะวันออกเฉียงเหนือ ส่วนภาคอื่น ๆ มีฝนตกกระจายตัวเล็กน้อย

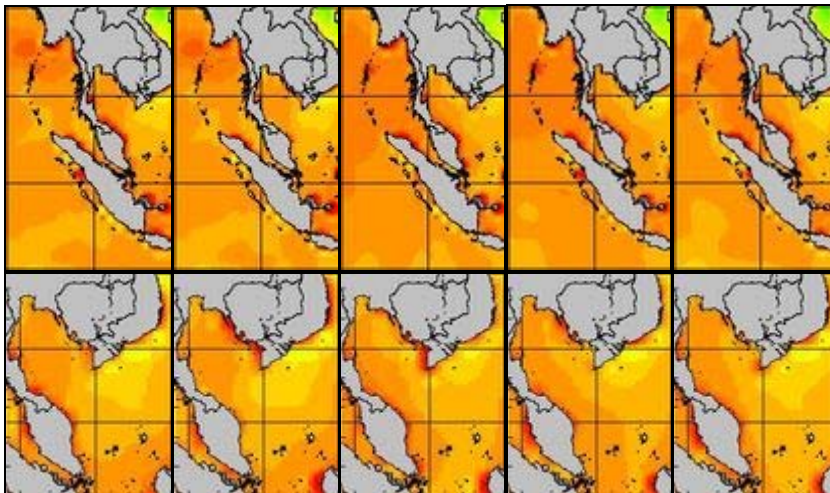
แผนภาพแสดงปริมาณฝนสะสม



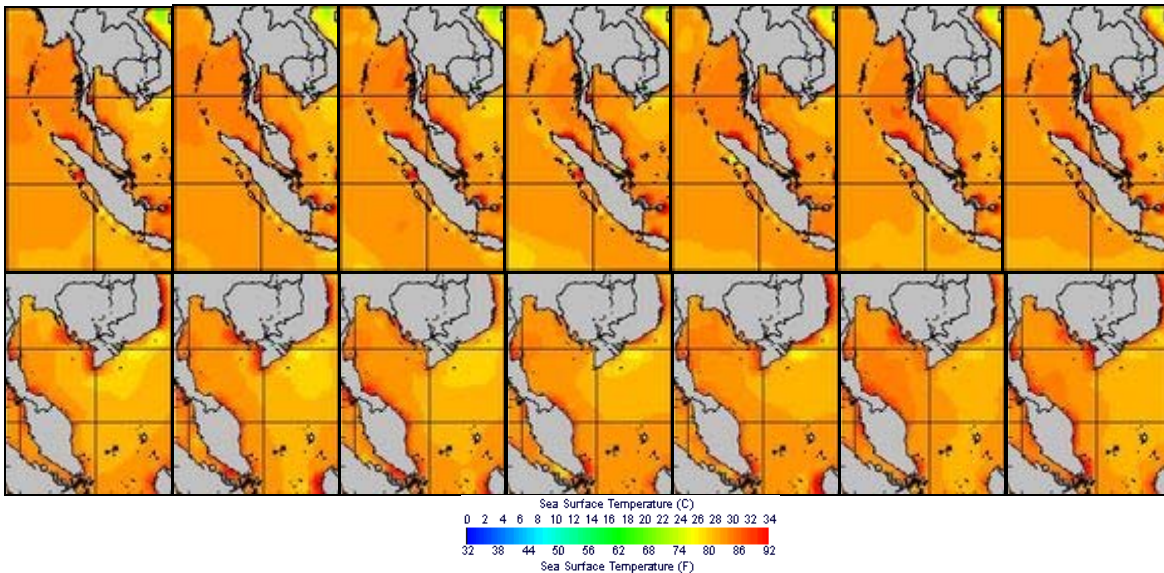
จากแผนภาพแสดงปริมาณฝนสะสมพบว่าสัปดาห์นี้มีกลุ่มฝนกระจุกตัวเพิ่มมากขึ้นบริเวณภาคเหนือและภาคตะวันออกเฉียงเหนือ ส่วนภาคตะวันออก กรุงเทพมหานครและปริมาณชลปริมาณฝนลดลง

แผนภาพแสดงอุณหภูมิพื้นผิวน้ำทะเล

สัปดาห์ก่อนหน้า



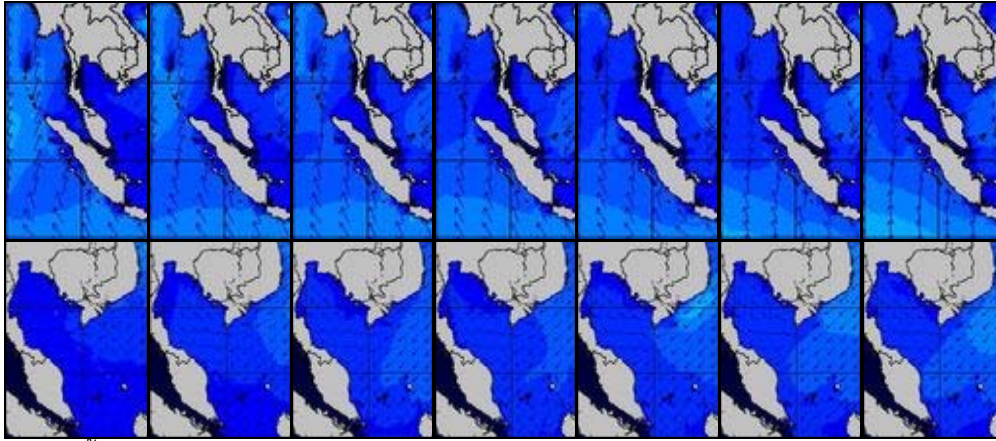
สัปดาห์นี้



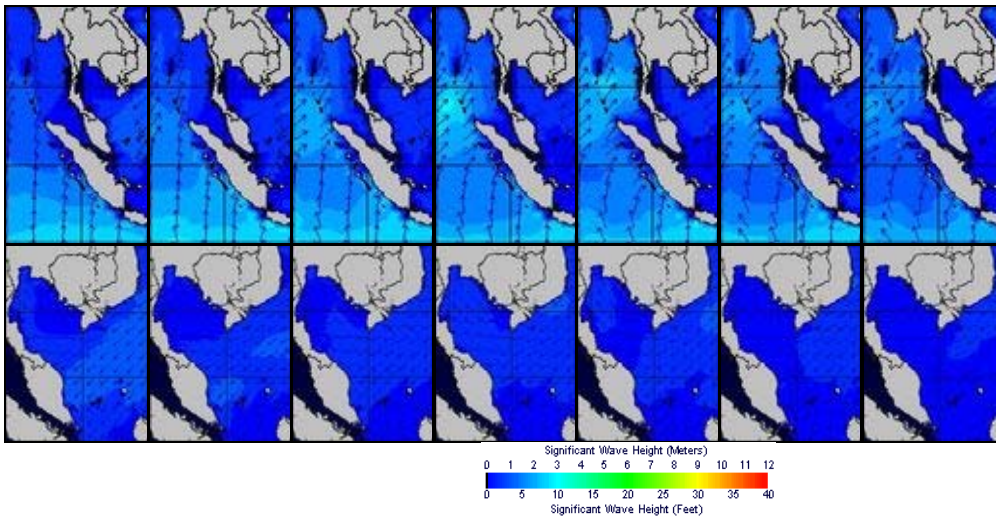
แผนภาพแสดงอุณหภูมิพื้นผิวน้ำทะเลฝั่งอ่าวไทยและฝั่งอันดามัน พบว่าอุณหภูมิฝั่งอ่าวไทยอยู่ที่ประมาณ 26-28 องศาเซลเซียส ส่วนฝั่งอันดามันอุณหภูมิสูงกว่าฝั่งอ่าวไทย 1-2 องศาเซลเซียส

แผนภาพแสดงความสูงของคลื่น

สัปดาห์ก่อนหน้า



สัปดาห์นี้



แผนภาพแสดงความสูงของคลื่นบริเวณฝั่งอ่าวไทยและฝั่งอันดามัน พบว่าช่วงต้นสัปดาห์ความสูงของคลื่นฝั่งอันดามันอยู่ที่ประมาณ 1 เมตร หลังจากนั้นได้เพิ่มขึ้นเป็น 2-3 เมตร ตั้งแต่ช่วงกลางสัปดาห์ไปจนถึงช่วงปลายสัปดาห์ ส่วนฝั่งอ่าวไทยความสูงของคลื่นอยู่ที่ประมาณ 1 เมตร ตลอดทั้งสัปดาห์

ข้อมูลปริมาณฝน

สัปดาห์นี้มีฝนตกกระจายตัวในทุกภาคของประเทศโดยเฉพาะภาคเหนือและภาคตะวันออกเฉียงเหนือที่มีฝนมากกว่าพื้นที่อื่น โดยภาคเหนือมีฝนมากบริเวณจังหวัดสุโขทัย แพร่ ตาก น่าน เชียงใหม่ อุตรดิตถ์ แม่ฮ่องสอน พะเยา ส่วนภาคตะวันออกเฉียงเหนือมีฝนมากบริเวณจังหวัดเพชรบูรณ์ สกลนคร ร้อยเอ็ด นครราชสีมา ชัยภูมิ นครพนม บุรีรัมย์ จากการตรวจวัดปริมาณฝนสะสม 7 วัน ของสถานีตรวจอากาศกรมอุตุนิยมวิทยาพบว่าปริมาณฝนสะสมสูงสุดอยู่ที่สถานีสุโขทัย ศรีสำโรง สกข. และแพร่ โดยวัดปริมาณฝนได้ 183.4 , 158.5 และ 134.0 มิลลิเมตร ตามลำดับ

สถานี	ปริมาณฝนสะสมตั้งแต่ต้นปี(มม.)		เพิ่มขึ้น(มม.)
	2/5/2554	25/4/2554	
สุโขทัย	408.3	224.9	183.4
ศรีสำโรง สกษ.	416.3	257.8	158.5
แพร่	351.6	217.6	134.0
อุ้มผาง	336.7	221.7	115.0
เพชรบูรณ์	262.9	152.3	110.6
น่าน สกษ.	333.4	227.2	106.2
คอยมูเซอร์ สกษ.	349.0	243.9	105.1
สกลนคร สกษ.	172.4	67.9	104.5
ร้อยเอ็ด สกษ.	160.2	60.2	100.0
ทุ่งช้าง	301.1	202.3	98.8
วิเชียรบุรี	209.0	112.6	96.4
ปากช่อง สกษ.	234.3	143.1	91.2
ร้อยเอ็ด	121.7	33.5	88.2
ท่าวังผา	230.1	147.3	82.8
ชัยภูมิ	166.7	84.4	82.3
คอยอ่างขาง	341.1	261.5	79.6
อุตรดิตถ์	409.7	334.0	75.7
นครสวรรค์	281.1	205.7	75.4
ตากฟ้า สกษ.	179.9	104.9	75.0
ภูเก็ต	562.7	490.5	72.2
แม่ฮ่องสอน	200.0	129.1	70.9
ตะกั่วป่า	922.7	852.7	70.0
จันทบุรี	328.0	258.3	69.7
น่าน	291.3	222.1	69.2
นครราชสีมา	217.6	150.7	66.9
สกลนคร	104.0	37.5	66.5
สระแก้ว	424.2	358.4	65.8
นครพนม สกษ.	124.7	59.7	65.0
นางรอง	188.9	124.2	64.7
พะเยา	254.6	190.8	63.8
ท่าพระ สกษ.	88.5	26.8	61.7
สมุทรปราการ สกษ.	340.6	280.1	60.5
สตูล	580.2	520.0	60.2
ชัยนาท สกษ.	155.1	96.4	58.7
สนามบินดอนเมือง	390.8	332.9	57.9
มหาสารคาม	141.8	84.5	57.3



สถานี	ปริมาณฝนสะสมตั้งแต่ต้นปี(มม.)		เพิ่มขึ้น(มม.)
	2/5/2554	25/4/2554	
พิจิตร สกษ.	247.4	190.4	57.0
สะเดา	274.5	218.9	55.6
อุบลราชธานี (ศูนย์ฯ)	119.5	64.8	54.7
ตาก	269.3	215.2	54.1
ลพบุรี	186.8	134.3	52.5
ลำปาง สกษ.	214.8	162.6	52.2
อุดรธานี	171.5	120.3	51.2
ลำพูน	246.6	196.1	50.5
กำแพงเพชร	216.1	166.1	50.0
บัวชุม	82.2	32.4	49.8
หนองคาย	111.9	63.3	48.6
เขียงราย	229.9	182.8	47.1
เลย	155.0	109.6	45.4

ข้อมูลปริมาณน้ำในอ่างเก็บน้ำ

รายงานข้อมูลน้ำในเขื่อนจากกรมชลประทาน ณ วันที่ 2 พ.ค. 54 พบว่า ในช่วงหนึ่งสัปดาห์ที่ผ่านมา ปริมาณน้ำเก็บกักทั่วประเทศอยู่ที่ 37,213 ล้าน ลบ.ม. ซึ่งลดลงจากสัปดาห์ที่แล้ว (25 เม.ย. 54) 205 ล้าน ลบ.ม. โดยเขื่อนภูมิพลมีปริมาณน้ำลดลง 38 ล้าน ลบ.ม. ทำให้มีปริมาณน้ำเทียบระดับกักเก็บอยู่ที่ 45% เขื่อนสิริกิติ์ปริมาณน้ำลดลง 3 ล้าน ลบ.ม. ทำให้ปริมาณน้ำเทียบระดับกักเก็บอยู่ที่ 50% นอกจากนี้ยังมีเขื่อนที่มีปริมาณน้ำลดลงค่อนข้างมาก ได้แก่ เขื่อนศรีนครินทร์ ปริมาณน้ำลดลง 135 ล้าน ลบ.ม. ทำให้ปริมาณน้ำเทียบระดับกักเก็บอยู่ที่ 70% ส่วนเขื่อนที่มีปริมาณน้ำเทียบระดับกักเก็บต่ำกว่า 40% ที่ร่นก. ได้แก่ อ่างเก็บน้ำเขื่อนแควน้อย(31%) , ลำปาง(34%) , น้ำอูน(30%) , ห้วยหลวง(27%) , ป่าสัก(31%) , ทับเสลา(29%) , วชิราลงกรณ์(39%) , คลองท่าด่าน(23%) , แก่งกระจาน(28%) และ เขื่อนปรมาณบุรี(13%)

อ่างเก็บน้ำ	25/4/2554		2/5/2554		เพิ่มขึ้น/ลดลง	
	ปริมาตรน้ำ (ล้าน ม.3)	% เทียบ ร่นก.	ปริมาตรน้ำ (ล้าน ม.3)	% เทียบ ร่นก.	ปริมาตรน้ำ (ล้าน ม.3)	% เทียบ ร่นก.
ภาคเหนือ						
ภูมิพล (2)	6,038	45	6,076	45	38	0.28
สิริกิติ์ (2)	4,781	50	4,784	50	3	0.03
แม่จัด	158	60	163	62	5	1.89
กิวลม	64	57	70	63	6	5.36
แม่กวาง	104	40	105	40	1	0.38
กิวคอบหมา	99	58	98	58	-1	-0.59
แควน้อย	252	33	293	31	41	5.59
รวมภาคเหนือ	11,496	47	11,589	47	93	0.39
ภาคตะวันออกเฉียงเหนือ						



อ่างเก็บน้ำ	25/4/2554		2/5/2554		เพิ่มขึ้น/ลดลง	
	ปริมาณน้ำ (ล้าน ม.3)	% เทียบ รณก.	ปริมาณน้ำ (ล้าน ม.3)	% เทียบ รณก.	ปริมาณน้ำ (ล้าน ม.3)	% เทียบ รณก.
ลำปาว	507	35	487	34	-20	-1.40
ลำตะคอง	227	72	226	72	-1	-0.32
ลำพระเพลิง	63	57	58	53	-5	-4.55
น้ำอูน	158	30	158	30	0	0.00
อุบลรัตน์ (2)	1,042	43	1,006	41	-36	-1.59
สิรินธร (2)	955	49	974	50	19	0.97
จุฬารามณ์ (2)	67	41	69	42	2	1.22
ห้วยหลวง	31	26	32	27	1	0.85
น้ำพุง (2)	81	57	77	55	-4	-2.42
ลำแพระ	157	57	150	55	-7	-2.55
รวมภาคตะวันออกเฉียงเหนือ	3,440	44	3,389	44	-51	-0.67
ภาคกลาง						
ป่าสักฯ	306	32	298	31	-8	-0.83
กระเสียว	175	73	170	71	-5	-2.08
ทับเสลา	46	29	47	29	1	0.63
รวมภาคกลาง	527	39	515	38	-12	-0.88
ภาคตะวันตก						
ศรีนครินทร์ (2)	12,563	71	12,428	70	-135	-0.76
วชิราลงกรณ (2)	3,478	39	3,441	39	-37	-0.42
รวมภาคตะวันตก	16,041	60	15,869	60	-172	-0.65
ภาคตะวันออก						
บางพระ	76	65	77	66	1	0.85
หนองปลาไหล	114	70	127	78	13	7.93
คลองสียัด	182	43	182	43	0	0.00
คลองท่าด่าน	52	23	51	23	-1	-0.45
ประแสร์	202	81	203	82	1	0.40
รวมภาคตะวันออก	626	53	640	55	14	1.19
ภาคใต้						
แก่งกระจาน	201	28	202	28	1	0.14
ปราณบุรี	47	14	46	13	-1	-0.29
รัชชประภา (2)	4,056	72	4,048	72	-8	-0.14
บางยาง (2)	984	68	915	63	-69	-4.75
รวมภาคใต้	5,288	65	5,211	64	-77	-0.94
รวมทั้งประเทศ	37,418	54	37,213	53	-205	-0.30



เปรียบเทียบข้อมูลปริมาณน้ำ ปี 2553 และปี 2554

หน่วย : ล้าน ลบ.ม.

อ่างเก็บน้ำขนาดใหญ่		26เม.ย.-2พ.ค.54	1ม.ค.-2พ.ค.54	1ม.ค.-2พ.ค.53	เปรียบเทียบปี 54 กับ ปี 53
ภูมิพล	ไหลเข้าสะสม	94	453	59	394
	กักเก็บ 2 พ.ค.	6,076	6,076	4,751	1,325
	ระบายสะสม	48	2,440	3,405	-965
สิริกิติ์	ไหลเข้าสะสม	60	516	398	118
	กักเก็บ 2 พ.ค.	4,784	4,784	3,584	1,200
	ระบายสะสม	49	3,052	2,119	932
แม่งัดสมบูรณ์ชล	ไหลเข้าสะสม	11	27	13	14
	กักเก็บ 2 พ.ค.	163	163	110	53
	ระบายสะสม	0	1	42	-41
ก้อวม	ไหลเข้าสะสม	16	146	83	63
	กักเก็บ 2 พ.ค.	70	70	60	10
	ระบายสะสม	11	177	108	69
แม่งาว	ไหลเข้าสะสม	3	31	9	22
	กักเก็บ 2 พ.ค.	105	105	37	68
	ระบายสะสม	1	78	45	33
ก้อคอบมา	ไหลเข้าสะสม	4	18	6	11
	กักเก็บ 2 พ.ค.	98	98	60	38
	ระบายสะสม	4	92	60	31
แควน้อย	ไหลเข้าสะสม	11	193	115	79
	กักเก็บ 2 พ.ค.	293	293	175	118
	ระบายสะสม	9	616	535	81
ลำปาว	ไหลเข้าสะสม	23	71	55	16
	กักเก็บ 2 พ.ค.	487	487	422	65
	ระบายสะสม	36	691	702	-11
ลำตะคอง	ไหลเข้าสะสม	5	55	32	24
	กักเก็บ 2 พ.ค.	226	226	103	123
	ระบายสะสม	5	98	87	11
ลำพระเพลิง	ไหลเข้าสะสม	2	10	2	8
	กักเก็บ 2 พ.ค.	58	58	47	11
	ระบายสะสม	6	52	10	42
น้ำอูน	ไหลเข้าสะสม	0	0	0	0
	กักเก็บ 2 พ.ค.	158	158	123	35
	ระบายสะสม	0	122	67	56
อุบลรัตน์	ไหลเข้าสะสม	12	114	96	18
	กักเก็บ 2 พ.ค.	1,006	1,006	666	340



อ่างเก็บน้ำขนาดใหญ่		26เม.ย.-2พ.ค.54	1ม.ค.-2พ.ค.54	1ม.ค.-2พ.ค.53	เปรียบเทียบปี 54 กับ ปี 53
	ระบายสะสม	35	896	544	352
สิรินธร	ไหลเข้าสะสม	25	104	71	32
	กักเก็บ 2 พ.ค.	974	974	1,021	-47
	ระบายสะสม	0	270	310	-41
จุฬารามณ์	ไหลเข้าสะสม	3	17	11	5
	กักเก็บ 2 พ.ค.	69	69	71	-2
	ระบายสะสม	0	91	60	31
ห้วยหลวง	ไหลเข้าสะสม	1	3	4	-1
	กักเก็บ 2 พ.ค.	32	32	33	-1
	ระบายสะสม	0	65	22	43
ลำปางรอง	ไหลเข้าสะสม	3	8	3	5
	กักเก็บ 2 พ.ค.	69	69	47	22
	ระบายสะสม	0	11	8	2
มูลบน	ไหลเข้าสะสม	0	2	4	-2
	กักเก็บ 2 พ.ค.	77	77	43	34
	ระบายสะสม	3	32	38	-6
น้ำพุ	ไหลเข้าสะสม	1	8	5	3
	กักเก็บ 2 พ.ค.	83	83	49	34
	ระบายสะสม	2	27	12	15
ลำตะ	ไหลเข้าสะสม	1	17	17	-1
	กักเก็บ 2 พ.ค.	150	150	121	29
	ระบายสะสม	8	93	92	1
ป่าสัก	ไหลเข้าสะสม	8	83	76	7
	กักเก็บ 2 พ.ค.	298	298	135	163
	ระบายสะสม	12	465	615	-150
กระเสียว	ไหลเข้าสะสม	5	57	12	45
	กักเก็บ 2 พ.ค.	170	170	78	92
	ระบายสะสม	10	104	115	-11
ทับเสลา	ไหลเข้าสะสม	1	7	3	4
	กักเก็บ 2 พ.ค.	47	47	27	20
	ระบายสะสม	0	56	43	13
ศรีนครินทร์	ไหลเข้าสะสม	30	420	361	60
	กักเก็บ 2 พ.ค.	12,428	12,428	14,415	-1,987
	ระบายสะสม	155	1,965	1,602	363
วีราลงกรณ์	ไหลเข้าสะสม	22	195	113	81
	กักเก็บ 2 พ.ค.	3,441	3,441	4,253	-812
	ระบายสะสม	53	1,224	2,695	-1,471



อ่างเก็บน้ำขนาดใหญ่		26เม.ย.-2พ.ค.54	1ม.ค.-2พ.ค.54	1ม.ค.-2พ.ค.53	เปรียบเทียบปี 54 กับ ปี 53
บางพระ	ไหลเข้าสะสม	2	8	3	5
	กักเก็บ 2 พ.ค.	77	77	49	28
	ระบายสะสม	1	14	14	-1
หนองปลาไหล	ไหลเข้าสะสม	17	47	23	24
	กักเก็บ 2 พ.ค.	127	127	103	24
	ระบายสะสม	4	79	67	11
คลองสี่แยก	ไหลเข้าสะสม	2	9	4	6
	กักเก็บ 2 พ.ค.	182	182	101	81
	ระบายสะสม	2	149	128	21
คลองท่าด่าน	ไหลเข้าสะสม	2	16	0	16
	กักเก็บ 2 พ.ค.	51	51	31	20
	ระบายสะสม	2	163	155	8
ประแสร์	ไหลเข้าสะสม	3	22	5	18
	กักเก็บ 2 พ.ค.	203	203	175	28
	ระบายสะสม	1	20	29	-9
แก่งกระจาน	ไหลเข้าสะสม	8	74	122	-48
	กักเก็บ 2 พ.ค.	202	202	340	-138
	ระบายสะสม	6	125	265	-140
ปราณบุรี	ไหลเข้าสะสม	1	12	25	-13
	กักเก็บ 2 พ.ค.	46	46	165	-119
	ระบายสะสม	1	55	153	-98
รัชชประภา	ไหลเข้าสะสม	22	490	326	164
	กักเก็บ 2 พ.ค.	4,048	4,048	3,884	164
	ระบายสะสม	25	354	1,157	-803
บางยาง	ไหลเข้าสะสม	13	669	279	390
	กักเก็บ 2 พ.ค.	915	915	921	-6
	ระบายสะสม	81	946	522	424



ข้อมูลน้ำท่า

จากการตรวจวัดข้อมูลน้ำท่าจากสถานีวัดน้ำท่ากรมชลประทาน ณ วันที่ 2 พ.ค. 54 เวลา 06.00 น. พบว่ามีสถานีที่ระดับน้ำอยู่ในเกณฑ์น้อยวิกฤติ แสดงดังตารางด้านล่าง

แม่น้ำ	สถานีสำรวจปริมาณน้ำท่า	สถิติข้อมูลสถานี		น้ำท่าเวลา 06.00 น. วันที่ 2 พ.ค.54		% ความจุ ลำน้ำ	ปริมาณ น้ำ เทียบกับ เมื่อวาน (ม.)
		ตลิ่ง (ม.)	ความจุ (ล้าน ลบ.ม.)	ระดับ น้ำท่า (ม.)	ปริมาณ น้ำท่า(ม.)		
แม่ลาว	บ้านต้นยาง (G.8) อ.แม่ลาว จ.เชียงราย	4	310	0.69	28.00	9	0.39
แม่ลาว	บ้านหนองผ่า (G.10) อ.แม่สรวย จ.เชียงราย	3.5	260	0.88	25.00	9.6	-0.07
ค.หินดาด	บ้านโป่งน้ำร้อน (Z.21) อ.มะขาม จ.จันทบุรี	7.49	263	0.65	1.30	0.5	-0.07
คลองพายาร์	บ้านจมนัน (Z.14) อ.มะขาม จ.จันทบุรี	7.95	174	1.23	5.30	3.06	-0.19
คลองใหญ่	บ้านศรีบัวทอง (Z.10) อ.เขาสมิง จ.ตราด	11.5	507	2.28	17.00	3.36	-0.33
จันทบุรี	บ้านปึก (Z.13) อ.มะขาม จ.จันทบุรี	6.02	247	2.55	0.00		0.00
จันทบุรี	สะพานวัดจันทร์ () อ.เมือง จ.จันทบุรี	3.73	548	0.02	0.00		0.00
แม่กวัง	บ้านโป่ง (Z.21) อ.สันกำแพง จ.จันทบุรี	7.49	263	0.65	1.30	0.5	-0.06
แม่น้ำชี	บ้านค่าย (E.23) อ.เมือง จ.ชัยภูมิ	9	406	3.45	11.20	2.8	-0.06
แม่น้ำชี	บ้านโจด (E.9) อ.มัญจาคีรี จ.ขอนแก่น	11	528	1.51	1.60	0.3	-0.06
แม่น้ำชี	บ้านกุดกว้าง (E.16A) อ.เมือง จ.ขอนแก่น	9.3	559	4.04	0.00		-0.06
แม่น้ำชี	บ้านหนองขนวน (E.91) อ.โกสุมพิสัย จ.มหาสารคาม	11.7	833	2.65	56.50	6.8	-0.06
แม่น้ำชี	บ้านกุดกว้าง (E.16A) อ.เมือง จ.ขอนแก่น	9.3	559	4.04	0.00		-0.06
แม่น้ำชี	บ้านค่าย (E.23) อ.เมือง จ.ชัยภูมิ	9	406	3.45	11.20	2.8	-0.06
แม่น้ำชี	บ้านโจด (E.9) อ.มัญจาคีรี จ.ขอนแก่น	11	528	1.51	1.60	0.3	-0.06
แม่น้ำชี	บ้านหนองขนวน (E.91) อ.โกสุมพิสัย จ.มหาสารคาม	11.7	833	2.65	56.50	6.8	-0.06
ค.นาท่อม	บ้านลำ (X.170) อ.กิ่งอ.ศรีนครินทร์ จ.พัทลุง	27.38	1123	20.47	5.00	0.4	-0.06
คลองบางแก้ว	บ้านควนอินทนิล (X.109) อ.ตะโหมด จ.พัทลุง	30.8	112	26.88	6.80	6.1	-0.06
อู่ตะเภา	บ้านหาดใหญ่ใน (X.44) อ.หาดใหญ่ จ.สงขลา	7.4	508	0.45	19.80	3.9	-0.06
น่าน	บ้านผาขวาง (N.64) อ.เมือง จ.น่าน	9.5	1060	1	40.00	3.8	-0.23
น่าน	หน้าสำนักงานป่าไม้ (N.1) อ.เมือง จ.น่าน	7	1300	0.58	63.00	4.8	0.20
น่าน	บ้านบุญนาค (N.12A) อ.ท่าปลา จ.อุตรดิตถ์	12.24	2923	0.99	11.70	0.4	0.17
	ม.แควน้อย (N.22) อ.วัดโบสถ์ จ.พิษณุโลก	8.33	642	0.93	31.00	4.8	0.00
ค.พระปรัง	บ้านแก้ง (Kgt.12) อ.เมือง จ.สระแก้ว	8.57	207	2.38	2.40	1.16	0.00
คลองยาง	บ้านทุ่งแฝก (Kgt.14) อ.นาดี จ.ปราจีนบุรี	7.06	345	0.59	0.10	0.04	0.00
ชี	(Kgt.14) อ.โกสุมพิสัย จ.ปราจีนบุรี	7.06	345	0.59	0.10	0.04	0.00
ปราจีนบุรี	บ้านกบินทร์ (Kgt.3) อ.กบินทร์บุรี จ.ปราจีนบุรี	9.68	525	0.94	28.20	5.38	0.03
ปราจีนบุรี	บ้านโนนเมือง (Kgt.1) อ.เมือง จ.ปราจีนบุรี	4.13	774	-0.13	0.00		0.03



แม่น้ำ	สถานีสำรวจปริมาณน้ำทำ	สถิติข้อมูลสถานี		น้ำท่าเวลา 06.00 น. วันที่ 2 พ.ค.54		% ความจุ ลำน้ำ	ปริมาณ น้ำ เทียบกับ เมื่อวาน (ม.)
		ตลิ่ง (ม.)	ความจุ (ล้าน ลบ.ม.)	ระดับ น้ำท่า (ม.)	ปริมาณ น้ำท่า(ม.)		
พระสทิง	บ้านสระขวัญ (Kgt.10) อ.เมือง จ.สระแก้ว	11.5	314	6	12.60	4.01	0.10
ห้วยโสมง	บ้านแก่งดินสอ (Kgt.15A) อ.นาดี จ.ปราจีนบุรี	9.07	776	2.18	0.00	0	0.10
โขง	(Kgt.15A) อ.เสียดคา จ.ปราจีนบุรี	9.07	776	2.18	0.00	0	0.10
ท่า	บ้านป่าซาง (P.87) อ.ป่าซาง จ.ลำพูน	4.1	120	0.55	0.20	0.17	0.00
ปิง	บ้านแม่แดง (P.67) อ.สันทราย จ.เชียงใหม่	4	420	0.91	60.00		0.56
ลี้	บ้านฮีไฮด์ (P.76) อ.ลี้ จ.ลำพูน	5.4	320	1.27	11.00	3.4	-0.15
แม่วาง	บ้านสบวิน (P.82) อ.แม่วาง จ.เชียงใหม่	3.8	120	0.86	2.40	2	0.08
	(P.81) จ.เชียงใหม่	5.8	110	2.1	14.00		0.30
	(P.82) จ.เชียงใหม่	3.8	120	0.86	2.40	2	0.30
ป่าสัก	บ้านท่าห้วยยาง (S.33) อ.หล่มเก่า จ.เพชรบูรณ์	8.81	406	0.54	1.30	0.3	0.00
ป่าสัก	สะพานพัฒนาภาคเหนือ3 (S.4B) อ.เมือง จ.เพชรบูรณ์	9.27	163	4.16	11.90	7.3	1.14
ป่าสัก	บ้านบ่อวัง (S.42) อ.วิเชียรบุรี จ.เพชรบูรณ์	10.2	185	0.53	0.00	0	0.03
ค.บางใหญ่	ร.ว.สตรีภูเก็ต (X.191) อ.เมือง จ.ภูเก็ต	4.91	57	1.47	0.30	0.49	-54.08
ค.บางใหญ่	บ้านเกิดโฮ้ (X.190A) อ.กระบุรี จ.ภูเก็ต	17.13	37	14.35	0.10	0.35	-54.08
ค.ปะเหลียน	บ้านย่านตาขาว (X.236) อ.ย่านตาขาว จ.ตรัง	4.6	251	0.5	15.50	6.18	-54.08
ค.หาดส้มแป้น	บ้านหาดส้มแป้น (X.204) อ.เมือง จ.ระนอง	136.45	599	133.15	0.20	0	-54.08
คลองละงู	บ้านท่าเคียน (X.150) อ.ละงู จ.สตูล	12.86	293	5.96	10.00	3.41	-54.08
ตะกั่วป่า	บ้านหินदान (X.187) อ.ตะกั่วป่า จ.พังงา	8.25	537	5.82	15.20	2.8	-54.08
ค.ท่าดี	บ้านท่าใหญ่ (X.55) อ.ลานสกา จ.นครศรีธรรมราช	22.23	240	18.15	6.70	2.8	-54.08
ค.ท่าดี	บ้านนาป่า (X.203) อ.เมือง จ.นครศรีธรรมราช	11	72	8.14	3.10	4.2	-54.08
ค.หลังสวน	บ้านพะโต๊ะ (X.213) อ.พะโต๊ะ จ.ชุมพร	46.86	428	42.36	19.50	4.56	-54.08
คลองกลาย	บ้านห้วยนา (X.149) อ.นบพิตำ จ.นครศรีธรรมราช	33.96	1370	28.58	2.70	0.2	-54.08
คลองชุมพร	บ้านวังไผ่ (X.53A) อ.เมือง จ.ชุมพร	9.34	231	2.52	4.50	1.95	-54.08
ท่าตะเภา	ที่สะพานบ้านวังครก (X.158) อ.ท่าแซะ จ.ชุมพร	11.59	1085	3.35	13.00	1.2	-54.08
สายบุรี	บ้านชากอ (X.184) อ.ศรีสาคร จ.นราธิวาส	31.8	1878	23.93	52.30	2.8	-54.08
โก-ลก	บ้านป่าเสม็ด (X.119A) อ.สุโขทัย จ.นราธิวาส	9.28	382	3.73	8.60	2.3	-54.08
มูล	บ้านสตึก (M.6A) อ.สตึก จ.บุรีรัมย์	5.4	274	0.58	0.00	0	0.00
ลำตะคอง	สะพานอาคารเขมร (M.89) อ.ปากช่อง จ.นครราชสีมา	7.3	226	1.8	7.40	3.3	-0.01
ลำปลายมาศ	บ้านไผ่น้อย (M.185) อ.ลำปลายมาศ จ.บุรีรัมย์	7.1	141	4.79	0.00	0	0.09



แม่น้ำ	สถานีสำรวจปริมาณน้ำท่า	สถิติข้อมูลสถานี		น้ำท่าเวลา 06.00 น. วันที่ 2 พ.ค.54		% ความจุ ลำน้ำ	ปริมาณ น้ำ เทียบกับ เมื่อวาน (ม.)
		ตลิ่ง (ม.)	ความจุ (ล้าน ลบ.ม.)	ระดับ น้ำท่า (ม.)	ปริมาณ น้ำท่า(ม.)		
ลำพระเพลิง	บ้านวังกะไล่ (M.145) อ.ปากช่อง จ.นครราชสีมา	7.45	132	3.45	0.70	0.5	-0.16
ห้วยขยุง	บ้านโนนศรีโคก (M.176) อ.กันทรารมย์ จ.ศรีสะเกษ	9.3	237	1.31	5.20	2.2	0.00
ห้วยทับทัน	บ้านห้วยทับทัน (M.42) อ.ห้วยทับทัน จ.ศรีสะเกษ	8	110	2.38	0.00	0	0.00
ห้วยละเือง	บ้านนาฝือ (M.155) อ.เมือง จ.อำนาจเจริญ	5.8	303	0.58	0.30	0.1	0.01
ห้วยสำราญ	บ้านหนองหญ้าปล้อง (M.9) อ.เมือง จ.ศรีสะเกษ	9	160	0.87	0.50	0.3	0.00
ยม	บ้านห้วยสัก (Y.20) อ.สอง จ.แพร่	8.1	1000	2.14	53.00	5.3	0.68
ยม	ที่สะพานบ้านน้ำโค้ง (Y.1C) อ.เมือง จ.แพร่	8.2	1000	1.44	20.00	2	0.26
ยม	บ้านแก่งหลวง (Y.6) อ.ศรีสัชนาลัย จ.สุโขทัย	9	2250	2.9	0.00	0	0.43
ยม	บ้านวังไม้ขอน (Y.3A) อ.สวรรคโลก จ.สุโขทัย	10.15	1249	1.46	81.60	6.5	-0.59
ยม	บ้านคลองตาล (Y.33) อ.ศรีสำโรง จ.สุโขทัย	9.56	760	3.04	0.00		0.16
ยม	ที่สะพานตลาดธานี (Y.4) อ.เมือง** จ.สุโขทัย	6.48	577	2.97	0.00		0.10
ยม	บ้านดอนระเบียง (Y.14) อ.ศรีสัชนาลัย จ.สุโขทัย	11.43	2352	3.02	195.60	8.3	1.00
	(Y.14) จ.สุโขทัย	11.43	2352	3.02	195.60	8.3	-0.45
สะแกกรัง	บ้านปางมะค่า (Ct.5A) อ.ขามเฒ่า จ.เพชรบูรณ์	107.7	580	103.28	6.80	1.2	-0.33
ปาย	บ้านท่าโป่งแดง (Sw.5A) อ.เมือง จ.แม่ฮ่องสอน	5	700	0.26	37.00	5.3	0.22
ห้วยขุนแก้ว	บ้านสมอทอง (C.30) อ.ห้วยคต จ.อุทัยธานี	110.12	1200	101.7	0.00	0	0.22
ห้วยทับเสลา	บ้านนุ่งอ้ายเจียม (Ct.9) อ.ลานสัก จ.อุทัยธานี	127.47	280	123.5	1.20	0.4	0.22
ค.ทับสะแก	บ้านกลาง (Gt.9) อ.ทับสะแก จ.ประจวบฯ	3.85	70	0.34	0.00	0	0.22
เพชรบุรี	ท้ายเขื่อนแก่งกระจาน (B.3A) อ.แก่งกระจาน จ.เพชรบุรี	4.4	250	0.6	4.50	1.8	0.22
ลำภาชี	บ้านบ่อ (K.17) อ.สวนผึ้ง จ.ราชบุรี	5.9	550	0.54	11.00	2	0.22
อิง	บ้านจดี้งาม (I.17) อ.เมือง จ.พะเยา	3.5	120	1.04	7.30	6.1	-0.02
แม่น้ำเลย	บ้านฟากเลย (Kh.58A) อ.เมือง จ.เลย	8	525	1.75	22.50	4.3	-0.02
แม่น้ำเลย	บ้านฟากเลย (Kh.58A) อ.เมือง จ.เลย	8	525	1.75	22.50	4.3	-0.02
แม่น้ำเลย	บ้านฟากเลย (Kh.58A) อ.เมือง จ.เลย	8	525	1.75	22.50	4.3	-0.02

