

รายงานข้อมูลน้ำรายสัปดาห์ ครั้งที่ 17/2554 (ระหว่างวันที่ 20-26 เม.ย. 54)

สรุปข้อมูลน้ำรายสัปดาห์

1. สัปดาห์นี้มีฝนตกมากในพื้นที่ภาคเหนือบริเวณจังหวัดน่าน อุตรดิตถ์ สุโขทัย ภาคตะวันออกบริเวณจังหวัดสระแก้ว ตราด ชลบุรี จันทบุรี ระยอง ภาคกลางบริเวณจังหวัดนครปฐม กรุงเทพมหานครและปริมณฑล ส่วนพื้นที่อื่น ๆ มีฝนตกกระจายตัวเล็กน้อย จากการตรวจวัดปริมาณฝนสะสม 7 วัน ของสถานีตรวจอากาศกรมอุตุนิยมวิทยาพบว่า ปริมาณฝนสะสมสูงสุดอยู่ที่สถานีสระแก้ว น่าน สกษ. และ อุตรดิตถ์ โดยวัดปริมาณฝนได้ 156.3 , 143.6 และ 131.3 มิลลิเมตร ตามลำดับ
2. อุณหภูมิพื้นผิวน้ำทะเลฝั่งอ่าวไทยอยู่ที่ประมาณ 26-28 องศาเซลเซียส ส่วนฝั่งอันดามันอุณหภูมิสูงกว่าฝั่งอ่าวไทย 1-2 องศาเซลเซียส ด้านความสูงของคลื่นช่วงต้นสัปดาห์ความสูงของคลื่นฝั่งอันดามันอยู่ที่ประมาณ 1-2 เมตร หลังจากนั้นได้ลดลงเหลือ 1 เมตร ในช่วงปลายสัปดาห์ ส่วนฝั่งอ่าวไทยความสูงของคลื่นอยู่ที่ประมาณ 1-2 เมตร
3. รายงานข้อมูลน้ำในเขื่อนจากกรมชลประทาน ณ วันที่ 25 เม.ย. 54 พบว่า ในช่วงหนึ่งสัปดาห์ที่ผ่านมา ปริมาณน้ำเก็บกักทั่วประเทศอยู่ที่ 37,418 ล้าน ลบ.ม. ซึ่งลดลงจากสัปดาห์ที่แล้ว (18 เม.ย. 54) 583 ล้าน ลบ.ม. โดยเขื่อนภูมิพลมีปริมาณน้ำลดลง 17 ล้าน ลบ.ม. ทำให้มีปริมาณน้ำเทียบระดับกักเก็บอยู่ที่ 45% เขื่อนสิริกิติ์ปริมาณน้ำลดลง 70 ล้าน ลบ.ม. ทำให้มีปริมาณน้ำเทียบระดับกักเก็บอยู่ที่ 50% นอกจากนี้ยังมีเขื่อนที่มีปริมาณน้ำลดลงค่อนข้างมาก ได้แก่ เขื่อนศรีนครินทร์ปริมาณน้ำลดลง 145 ล้าน ลบ.ม. ทำให้ปริมาณน้ำเทียบระดับกักเก็บอยู่ที่ 71% ส่วนเขื่อนที่มีปริมาณน้ำเทียบระดับกักเก็บต่ำกว่า 40% ที่ร่นก. ได้แก่ อ่างเก็บน้ำเขื่อนแควน้อย(33%) , ลำปาว(35%) , น้ำคูน (30%) , ห้วยหลวง(26%) , ป่าสัก(32%) , ทับเสลา(29%) , วชิราลงกรณ์(39%) , คลองท่าด่าน(23%) , แก่งกระจาน (28%) และ เขื่อนปราณบุรี(14%)

ภาพถ่ายดาวเทียม GOES-9



จากภาพถ่ายดาวเทียม GOES-9 พบว่าช่วงกลางสัปดาห์มีกลุ่มเมฆค่อนข้างหนาปกคลุมบริเวณตอนกลางของประเทศ ตั้งแต่ภาคเหนือตอนล่าง ภาคตะวันออกเฉียงเหนือตอนล่าง ภาคกลาง และภาคตะวันออก รวมถึงกรุงเทพมหานครและปริมณฑล ทำให้ฝนตกในพื้นที่ดังกล่าว

แผนที่อากาศ

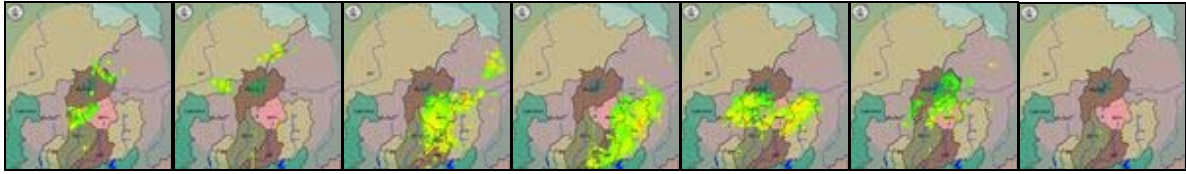


จากภาพแผนที่อากาศพบว่า มีหย่อมความกดอากาศต่ำบริเวณประเทศไทยตลอดทั้งสัปดาห์ ส่งผลทำให้เกิดฝนตกกระจายตัวในหลายพื้นที่เพิ่มขึ้นจากสัปดาห์ที่แล้ว

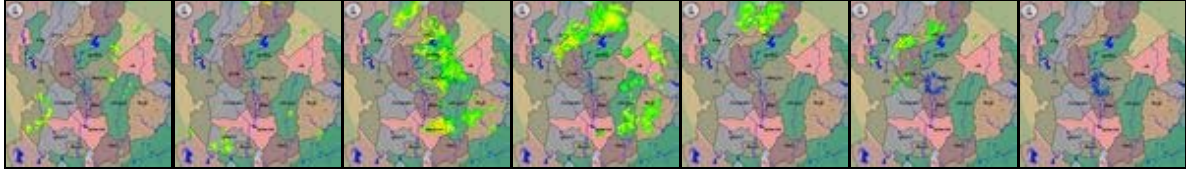


ภาพเรดาร์กรมอุตุนิยมวิทยา

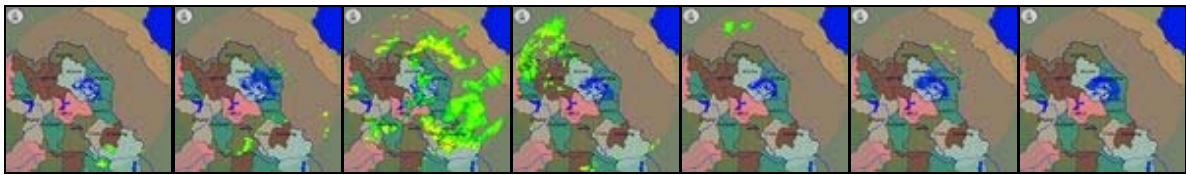
เชียงราย



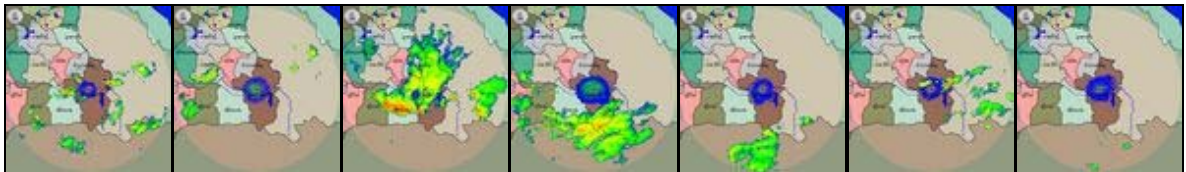
พิษณุโลก



สกลนคร



อุบลราชธานี

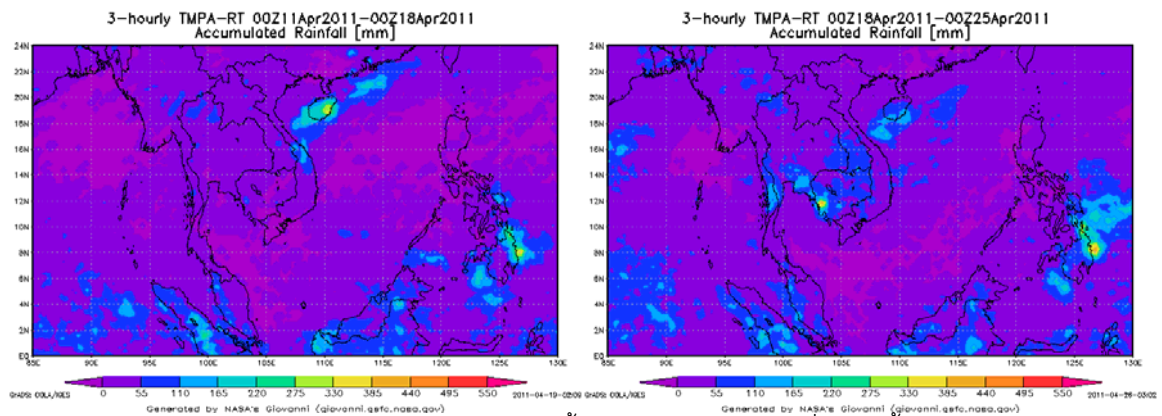


ดอนเมือง



จากภาพเรดาร์ตรวจอากาศกรมอุตุนิยมวิทยา พบว่าสัปดาห์นี้มีฝนตกบริเวณภาคเหนือ ภาคตะวันออกเฉียงเหนือ ภาคกลาง และภาคตะวันออก โดยมีฝนค่อนข้างมากในช่วงกลางสัปดาห์

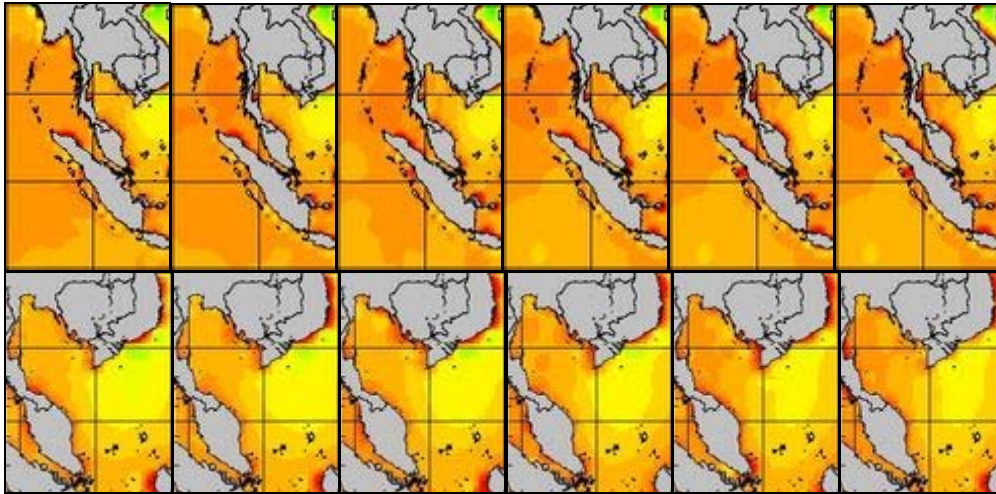
แผนภาพแสดงปริมาณฝนสะสม



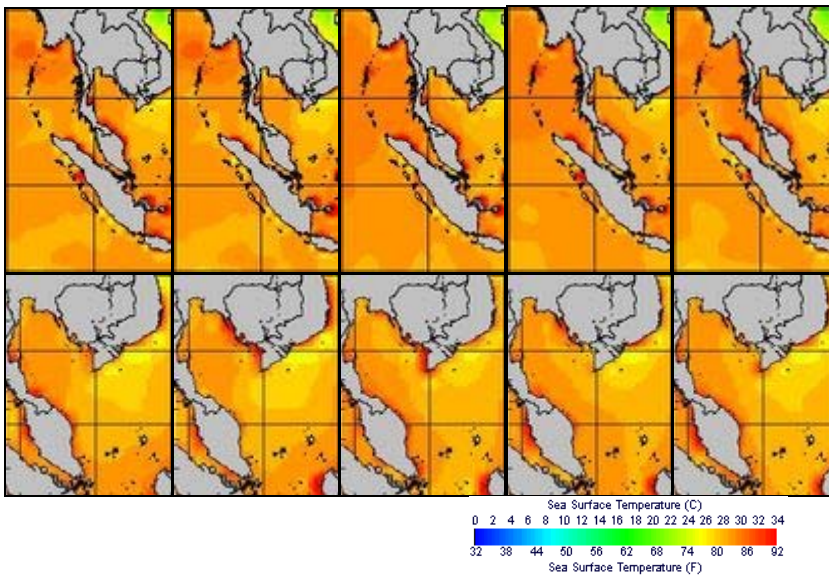
จากแผนภาพแสดงปริมาณฝนสะสมพบว่าสัปดาห์นี้มีกลุ่มฝนกระจุกตัวเพิ่มมากขึ้นบริเวณภาคเหนือตอนบน ภาคตะวันออกเฉียงเหนือ ภาคตะวันออก ภาคกลาง และภาคใต้ตอนบน

แผนภาพแสดงอุณหภูมิพื้นผิวน้ำทะเล

สัปดาห์ก่อนหน้า



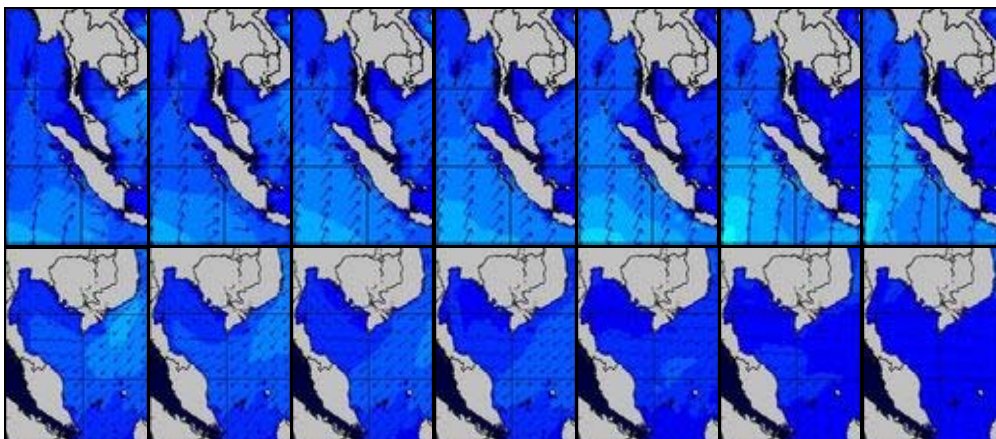
สัปดาห์นี้



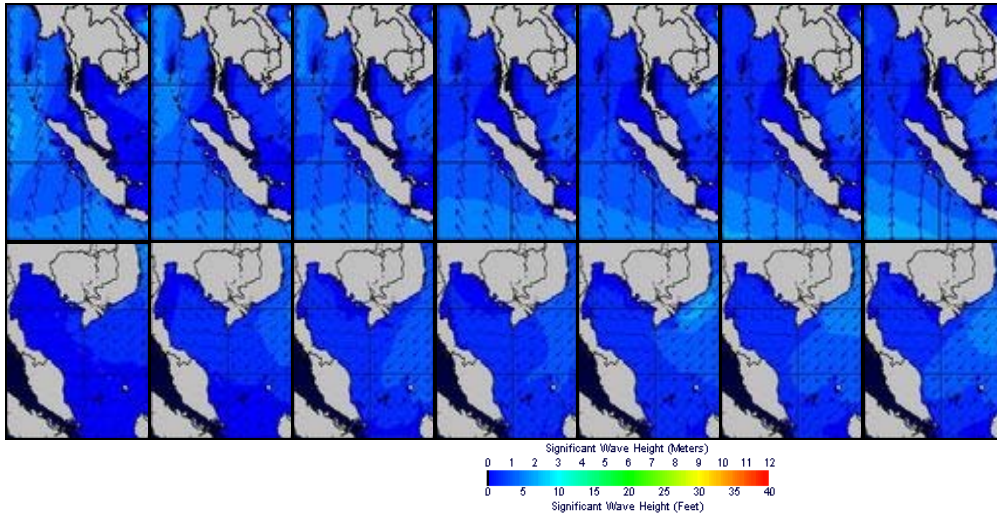
แผนภาพแสดงอุณหภูมิพื้นผิวน้ำทะเลฝั่งอ่าวไทยและฝั่งอันดามัน พบว่าอุณหภูมิฝั่งอ่าวไทยอยู่ที่ประมาณ 26-28 องศาเซลเซียส ส่วนฝั่งอันดามันอุณหภูมิสูงกว่าฝั่งอ่าวไทย 1-2 องศาเซลเซียส

แผนภาพแสดงความสูงของคลื่น

สัปดาห์ก่อนหน้า



สปีดาศี



แผนภาพแสดงถึงความสูงของคลื่นบริเวณฝั่งอ่าวไทยและฝั่งอันดามัน พบว่าช่วงต้นสปีดาศีความสูงของคลื่นฝั่งอันดามันอยู่ที่ประมาณ 1-2 เมตร หลังจากนั้นได้ลดลงเหลือ 1 เมตร ในช่วงปลายสปีดาศี ส่วนฝั่งอ่าวไทยความสูงของคลื่นอยู่ที่ประมาณ 1-2 เมตร

ข้อมูลปริมาณฝน

สปีดาศีนี้มีฝนตกมากในพื้นที่ภาคเหนือบริเวณจังหวัดน่าน อุตรดิตถ์ สุโขทัย ภาคตะวันออกบริเวณจังหวัดสระแก้ว ตราด ชลบุรี จันทบุรี ระยอง ภาคกลางบริเวณจังหวัดนครปฐม กรุงเทพมหานครและปริมณฑล ส่วนพื้นที่อื่น ๆ มีฝนตกกระจายตัวเล็กน้อย จากการตรวจวัดปริมาณฝนสะสม 7 วัน ของสถานีตรวจอากาศกรมอุตุนิยมวิทยาพบว่าปริมาณฝนสะสมสูงสุดอยู่ที่สถานีสระแก้ว น่าน สกษ. และ อุตรดิตถ์ โดยวัดปริมาณฝนได้ 156.3 , 143.6 และ 131.3 มิลลิเมตร ตามลำดับ

สถานี	ปริมาณฝนสะสมตั้งแต่ต้นปี(มม.)		เพิ่มขึ้น(มม.)
	18/4/2554	25/4/2554	
สระแก้ว	202.1	358.4	156.3
น่าน สกษ.	83.6	227.2	143.6
อุตรดิตถ์	202.7	334.0	131.3
ตราด	449.8	580.0	130.2
แหลมฉบัง	186.6	310.8	124.2
ศรีสำโรง สกษ.	137.5	257.8	120.3
กรุงเทพฯ ท่าเรือคลองเตย	235.3	352.9	117.6
จันทบุรี	141.0	258.3	117.3
พลับ สกษ.	194.5	305.8	111.3
นครปฐม	89.0	194.4	105.4
น่าน	120.2	222.1	101.9
กรุงเทพมหานคร	225.6	327.0	101.4
ระยอง	219.5	318.1	98.6
พัทลุง	165.4	261.4	96.0
ตะกั่วป่า	763.6	852.7	89.1

สถานี	ปริมาณฝนสะสมตั้งแต่ต้นปี(มม.)		เพิ่มขึ้น(มม.)
	18/4/2554	25/4/2554	
ฉะเชิงเทรา	209.3	295.2	85.9
สมุทรปราการ สกษ.	196.7	280.1	83.4
พิจิตร สกษ.	112.3	190.4	78.1
สนามบินดอนเมือง	256.3	332.9	76.6
สุโขทัย	149.6	224.9	75.3
นครสวรรค์	134.3	205.7	71.4
แพร่	147.5	217.6	70.1
ห้วยโป่ง สกษ.	474.6	541.6	67.0
กรุงเทพฯ บางนา สกษ.	173.3	239.0	65.7
ชลบุรี	191.5	256.9	65.4
แม่สะเรียง	174.7	237.8	63.1
ดอยอ่างขาง	199.7	261.5	61.8
เกาะสีชัง	138.5	200.3	61.8
อรัญประเทศ	123.2	184.7	61.5
ลพบุรี	72.9	134.3	61.4
เพชรบุรี	160.1	219.7	59.6
สตั๊ปป	257.8	315.7	57.9
ปราจีนบุรี	277.5	334.6	57.1
สนามบินสุวรรณภูมิ	196.5	248.4	51.9
เถิน	153.4	204.7	51.3
เขียงราย สกษ.	177.9	228.2	50.3
ลำปาง	116.7	164.8	48.1
พะเยา	142.9	190.8	47.9
ทุ่งช้าง	155.1	202.3	47.2
ลำปาง สกษ.	115.8	162.6	46.8
นางรอง	77.5	124.2	46.7
ลำพูน	149.5	196.1	46.6
พิษณุโลก	140.5	186.2	45.7
ชัยภูมิ	40.1	84.4	44.3
ปทุมธานี สกษ.	255.6	295.7	40.1
นครราชสีมา	111.1	150.7	39.6
เชียงใหม่	104.6	143.2	38.6
กาญจนบุรี	320.0	357.6	37.6
แม่ฮ่องสอน	94.0	129.1	35.1
กำแพงเพชร	131.8	166.1	34.3
คองหงษ์ สกษ.	476.6	509.8	33.2



ข้อมูลปริมาณน้ำในอ่างเก็บน้ำ

รายงานข้อมูลน้ำในเขื่อนจากกรมชลประทาน ณ วันที่ 25 เม.ย. 54 พบว่า ในช่วงหนึ่งสัปดาห์ที่ผ่านมา ปริมาณน้ำเก็บกักทั่วประเทศอยู่ที่ 37,418 ล้าน ลบ.ม. ซึ่งลดลงจากสัปดาห์ที่แล้ว (18 เม.ย. 54) 583 ล้าน ลบ.ม. โดยเขื่อนภูมิพลมีปริมาณน้ำลดลง 17 ล้าน ลบ.ม. ทำให้มีปริมาณน้ำเทียบระดับกักเก็บอยู่ที่ 45% เขื่อนสิริกิติ์ปริมาณน้ำลดลง 70 ล้าน ลบ.ม. ทำให้ปริมาณน้ำเทียบระดับกักเก็บอยู่ที่ 50% นอกจากนี้ยังมีเขื่อนที่มีปริมาณน้ำลดลงค่อนข้างมาก ได้แก่ เขื่อนศรีนครินทร์ ปริมาณน้ำลดลง 145 ล้าน ลบ.ม. ทำให้ปริมาณน้ำเทียบระดับกักเก็บอยู่ที่ 71% ส่วนเขื่อนที่มีปริมาณน้ำเทียบระดับกักเก็บต่ำกว่า 40% ที่รณก. ได้แก่ อ่างเก็บน้ำเขื่อนแควน้อย(33%) , ลำปาว(35%) , น้ำอูน(30%) , ห้วยหลวง(26%) , ป่าสัก(32%) , ทับเสลา(29%) , วชิราลงกรณ์(39%) , คลองท่าด่าน(23%), แก่งกระจาน(28%) และ เขื่อนปรางมูรี(14%)

อ่างเก็บน้ำ	18/04/2554		25/04/2554		เพิ่มขึ้น/ลดลง	
	ปริมาตรน้ำ (ล้าน ม. ³)	% เทียบ รณก.	ปริมาตรน้ำ (ล้าน ม. ³)	% เทียบ รณก.	ปริมาตรน้ำ (ล้าน ม. ³)	% เทียบ รณก.
ภาคเหนือ						
ภูมิพล (2)	6,055	45	6,038	45	-17	-0.13
สิริกิติ์ (2)	4,851	51	4,781	50	-70	-0.74
แม่จัต	162	61	158	60	-4	-1.51
กิวลม	75	67	64	57	-11	-9.82
แม่กวง	106	40	104	40	-2	-0.76
กิวคองมา	103	61	99	58	-4	-2.35
แควน้อย	261	34	252	33	-9	-1.23
รวมภาคเหนือ	11,613	47	11,496	47	-117	-0.50
ภาคตะวันออกเฉียงเหนือ						
ลำปาว	547	38	507	35	-40	-2.80
ลำตะคอง	232	74	227	72	-5	-1.59
ลำพระเพลิง	67	61	63	57	-4	-3.64
น้ำอูน	159	31	158	30	-1	-0.19
อุบลรัตน์ (2)	1,098	45	1,042	43	-56	-2.30
สิรินธร (2)	987	50	955	49	-32	-1.63
จุฬารัตน์ (2)	68	41	67	41	-1	-0.61
ห้วยหลวง	33	28	31	26	-2	-1.69
ลำนางรอง	68	56	67	55	-1	-0.61
มูลบน	85	60	81	57	-4	-2.42
น้ำพุง (2)	89	54	85	52	-4	-1.45
ลำแซะ	164	60	157	57	-7	-2.55
รวมภาคตะวันออกเฉียงเหนือ	3,597	46	3,440	44	-157	-2.07
ภาคกลาง						
ป่าสัก	333	35	306	32	-27	-2.81
กระเสียว	180	75	175	73	-5	-2.08



อ่างเก็บน้ำ	18/04/2554		25/04/2554		เพิ่มขึ้น/ลดลง	
	ปริมาณน้ำ (ล้าน ม. ³)	% เทียบ รณก.	ปริมาณน้ำ (ล้าน ม. ³)	% เทียบ รณก.	ปริมาณน้ำ (ล้าน ม. ³)	% เทียบ รณก.
ทับเสลา	46	29	46	29	0	0.00
รวมภาคกลาง	559	41	527	39	-32	-2.35
ภาคตะวันตก						
ศรีนครินทร์ (2)	12,708	72	12,563	71	-145	-0.82
วชิราลงกรณ (2)	3,533	40	3,478	39	-55	-0.62
รวมภาคตะวันตก	16,241	61	16,041	60	-200	-0.75
ภาคตะวันออก						
บางพระ	75	64	76	65	1	0.85
หนองปลาไหล	112	68	114	70	2	1.22
คลองสีียด	191	45	182	43	-9	-2.14
คลองท่าด่าน	56	25	52	23	-4	-1.79
ประแสร์	200	81	202	81	2	0.81
รวมภาคตะวันออก	634	54	626	53	-8	-0.68
ภาคใต้						
แก่งกระจาน	201	28	201	28	0	0.00
ปราณบุรี	47	14	47	14	0	0.00
รัชชประภา (2)	4,065	72	4,056	72	-9	-0.16
บางลาง (2)	1,044	72	984	68	-60	-4.13
รวมภาคใต้	5,357	66	5,288	65	-69	-0.85
รวมทั้งประเทศ	38,001	55	37,418	54	-583	-0.85

เปรียบเทียบข้อมูลปริมาณน้ำ ปี 2553 และปี 2554

หน่วย : ล้าน ลบ.ม.

อ่างเก็บน้ำขนาดใหญ่		19-25 เม.ย.54	1ม.ค.-25เม.ย.54	1ม.ค.-25เม.ย.53	เปรียบเทียบปี 54 กับ ปี53
ภูมิพล	ไหลเข้าสะสม	51.79	358.37	58.78	299.59
	กักเก็บ 25 เม.ย.	6,038.00	6,038.00	4,888.00	1,150.00
	ระบายสะสม	61.00	2,392.00	3,289.12	-897.12
สิริกิติ์	ไหลเข้าสะสม	22.93	456.03	374.78	81.25
	กักเก็บ 25 เม.ย.	4,781.00	4,781.00	3,645.00	1,136.00
	ระบายสะสม	85.16	3,002.50	2,041.37	961.13
แม่จันทมนูร์ชวล	ไหลเข้าสะสม	4.64	15.77	11.57	4.20
	กักเก็บ 25 เม.ย.	158.00	158.00	120.00	38.00
	ระบายสะสม	-0.96	0.84	39.64	-38.80
แม่กวางอุดมธารา	ไหลเข้าสะสม	17.23	129.30	78.15	51.15
	กักเก็บ 25 เม.ย.	64.00	64.00	61.00	3.00



อ่างเก็บน้ำขนาดใหญ่		19-25 เม.ย.54	1ม.ค.-25เม.ย.54	1ม.ค.-25เม.ย.53	เปรียบเทียบปี 54 กับ ปี53
	ระบายสะสม	28.16	166.42	101.00	65.42
ก๊วลม	ไหลเข้าสะสม	2.76	27.65	8.78	18.87
	กักเก็บ 25 เม.ย.	104.00	104.00	40.00	64.00
	ระบายสะสม	5.02	77.00	42.45	34.55
ก๊วคอบหมา	ไหลเข้าสะสม	2.83	14.30	6.36	7.94
	กักเก็บ 25 เม.ย.	99.00	99.00	64.00	35.00
	ระบายสะสม	7.75	87.47	57.32	30.15
แควน้อย	ไหลเข้าสะสม	6.61	187.74	11.38	176.36
	กักเก็บ 25 เม.ย.	252.00	252.00	205.00	47.00
	ระบายสะสม	12.20	607.15	497.41	109.74
ลำปาว	ไหลเข้าสะสม	2.61	48.67	54.98	-6.31
	กักเก็บ 25 เม.ย.	507.00	507.00	430.00	77.00
	ระบายสะสม	43.23	654.49	695.20	-40.71
ลำตะคอง	ไหลเข้าสะสม	2.54	50.05	26.69	23.36
	กักเก็บ 25 เม.ย.	227.00	227.00	104.00	123.00
	ระบายสะสม	5.35	93.06	81.39	11.67
ลำพระเพลิง	ไหลเข้าสะสม	1.46	8.33	1.57	6.76
	กักเก็บ 25 เม.ย.	63.00	63.00	47.00	16.00
	ระบายสะสม	5.90	45.40	9.71	35.69
อุบลรัตน์	ไหลเข้าสะสม	1.63	102.69	82.30	20.39
	กักเก็บ 25 เม.ย.	1,042.00	1,042.00	678.00	364.00
	ระบายสะสม	42.98	860.67	527.22	333.45
สิรินธร	ไหลเข้าสะสม	11.23	78.74	63.63	15.11
	กักเก็บ 25 เม.ย.	955.00	955.00	1,054.00	-99.00
	ระบายสะสม	21.47	269.64	286.81	-17.17
จุฬารามณ์	ไหลเข้าสะสม	0.98	14.04	9.44	4.60
	กักเก็บ 25 เม.ย.	67.00	67.00	70.00	-3.00
	ระบายสะสม	1.52	90.91	59.17	31.74
ห้วยหลวง	ไหลเข้าสะสม	0.00	1.24	3.04	-1.80
	กักเก็บ 25 เม.ย.	31.00	31.00	34.00	-3.00
	ระบายสะสม	0.94	64.69	21.70	42.99
ลำนางรอง	ไหลเข้าสะสม	0.27	5.34	1.72	3.62
	กักเก็บ 25 เม.ย.	67.00	67.00	46.00	21.00
	ระบายสะสม	0.33	10.61	8.39	2.22
มูลบน	ไหลเข้าสะสม	0.08	1.74	3.45	-1.71
	กักเก็บ 25 เม.ย.	81.00	81.00	48.00	33.00
	ระบายสะสม	3.30	28.74	37.35	-8.61



อ่างเก็บน้ำขนาดใหญ่		19-25 เม.ย.54	1ม.ค.-25เม.ย.54	1ม.ค.-25เม.ย.53	เปรียบเทียบปี 54 กับ ปี53
น้ำพุ่ง	ไหลเข้าสะสม	0.72	7.09	4.94	2.15
	กักเก็บ 25 เม.ย.	85.00	85.00	50.00	35.00
	ระบายสะสม	3.90	24.59	10.71	13.88
ลำพระ	ไหลเข้าสะสม	0.25	15.16	15.77	-0.61
	กักเก็บ 25 เม.ย.	157.00	157.00	124.00	33.00
	ระบายสะสม	6.79	85.14	87.49	-2.35
ป่าสัก	ไหลเข้าสะสม	0.00	75.13	74.43	0.70
	กักเก็บ 25 เม.ย.	306.00	306.00	168.00	138.00
	ระบายสะสม	20.98	452.28	585.29	-133.01
กระเสียว	ไหลเข้าสะสม	6.34	51.52	11.86	39.66
	กักเก็บ 25 เม.ย.	175.00	175.00	88.00	87.00
	ระบายสะสม	10.17	94.79	106.23	-11.44
ทับเสลา	ไหลเข้าสะสม	0.00	5.37	2.55	2.82
	กักเก็บ 25 เม.ย.	46.00	46.00	27.00	19.00
	ระบายสะสม	0.00	55.84	42.56	13.28
ศรีนครินทร์	ไหลเข้าสะสม	15.73	390.24	337.24	53.00
	กักเก็บ 25 เม.ย.	12,563.00	12,563.00	14,467.00	-1,904.00
	ระบายสะสม	149.36	1,809.99	1,544.48	265.51
วชิราลงกรณ์	ไหลเข้าสะสม	7.84	172.02	112.26	59.76
	กักเก็บ 25 เม.ย.	3,478.00	3,478.00	4,443.00	-965.00
	ระบายสะสม	54.33	1,171.03	2,521.90	-1,350.87
บางพระ	ไหลเข้าสะสม	2.62	5.94	2.44	3.50
	กักเก็บ 25 เม.ย.	76.00	76.00	49.00	27.00
	ระบายสะสม	0.81	12.73	13.50	-0.77
หนองปลาไหล	ไหลเข้าสะสม	6.89	29.60	19.46	10.14
	กักเก็บ 25 เม.ย.	114.00	114.00	104.00	10.00
	ระบายสะสม	4.36	74.50	63.16	11.34
ประแสร์	ไหลเข้าสะสม	5.46	18.70	3.97	14.73
	กักเก็บ 25 เม.ย.	202.00	202.00	176.00	26.00
	ระบายสะสม	1.40	19.01	27.98	-8.97
แก่งกระจาน	ไหลเข้าสะสม	5.17	66.40	111.66	-45.26
	กักเก็บ 25 เม.ย.	201.00	201.00	356.00	-155.00
	ระบายสะสม	4.18	119.13	253.41	-134.28
ปราณบุรี	ไหลเข้าสะสม	1.50	10.80	23.35	-12.55
	กักเก็บ 25 เม.ย.	47.00	47.00	174.00	-127.00
	ระบายสะสม	1.12	54.15	142.40	-88.25
	ไหลเข้าสะสม	16.47	468.31	312.20	156.11



อ่างเก็บน้ำขนาดใหญ่		19-25 เม.ย.54	1ม.ค.-25เม.ย.54	1ม.ค.-25เม.ย.53	เปรียบเทียบปี 54 กับ ปี53
รัชชประภา	กักเก็บ 25 เม.ย.	4,056.00	4,056.00	3,908.00	148.00
	ระบายสะสม	21.25	328.77	1,122.80	-794.03
บางกลาง	ไหลเข้าสะสม	20.55	655.49	270.92	384.57
	กักเก็บ 25 เม.ย.	984.00	984.00	943.00	41.00
	ระบายสะสม	79.52	864.45	492.90	371.55

ข้อมูลน้ำท่า

จากการตรวจวัดข้อมูลน้ำท่าจากสถานีวัดน้ำท่ากรมชลประทาน ณ วันที่ 25 เม.ย. 54 เวลา 06.00 น. พบว่ามีสถานีที่ระดับน้ำอยู่ในเกณฑ์น้อยวิกฤติ แสดงดังตารางด้านล่าง

แม่น้ำ	สถานีสำรวจปริมาณน้ำท่า	สถิติข้อมูลสถานี		น้ำท่าเวลา 06.00 น. วันที่ 25 เม.ย.54		% ความจุลำน้ำ	ปริมาณน้ำเทียบกับเมื่อวาน (ม.)
		ตลิ่ง (ม.)	ความจุ (ล้าน ลบ.ม.)	ระดับน้ำท่า (ม.)	ปริมาณน้ำท่า(ม.)		
แม่ลาว	จ.เชียงราย บ้านต้นยาง (G.8) อ.แม่ลาว	4	310	0.08	4	1.3	0.09
อิง	จ.พะเยา บ้านจดียังาม (I.17) อ.เมือง	3.5	120	0.96	6.8	5.7	-0.04
ปาย	จ.แม่ฮ่องสอน บ้านท่าโป่งแดง (Sw.5A) อ.เมือง	5	700	0.2	34	4.9	0.18
ปิง	จ.เชียงใหม่ บ้านแม่แดง (P.67) อ.สันทราย	4	420	0.71	-	-	0.34
ปิง	จ.เชียงใหม่ ที่สะพานนารัฐ (P.1) อ.เมือง	3.7	440	1.74	-	-	0.23
แม่ว่าง	จ.เชียงใหม่ บ้านสบวิน (P.82) อ.แม่ว่าง	3.8	120	1.08	5.2	4.3	0.18
แม่ว่าง	จ.เชียงใหม่ บ้านพันตน (P.84) อ.แม่ว่าง	4	60	0.27	0.2	0.3	-0.11
แม่กวาง	จ.ลำพูน บ้านโป่ง (P.81) อ.สันกำแพง	5.8	110	1.1	3.3	2.98	-0.4
ลี้	จ.ลำพูน บ้านอิไซด์ (P.76) อ.ลี้	5.4	320	0.81	2.3	0.72	0.08
ทา	จ.ลำพูน บ้านป่าซาง (P.87) อ.ป่าซาง	4.1	120	0.55	0.2	0.17	0
ยม	จ.แพร่ บ้านห้วยสัก (Y.20) อ.สอง	8.1	1,000	1.07	12	1.2	0.39
ยม	จ.แพร่ ที่สะพานบ้านน้ำโค้ง (Y.1C) อ.เมือง	8.2	1,000	1.26	15	1.5	0.26
ยม	จ.สุโขทัย บ้านแก่งหลวง (Y.6) อ.ศรีสัชนาลัย	9	2,250	1.68	0	0	0
ยม	จ.สุโขทัย บ้านดอนระเบียง (Y.14) อ.ศรีสัชนาลัย	11.43	2,352	1.22	27.2	1.2	0.09
ยม	จ.สุโขทัย บ้านวังไม้ขอน (Y.3A) อ.สวรรคโลก	10.15	1,249	0.35	20	1.6	0.07
ยม	จ.สุโขทัย บ้านคลองตาล (Y.33) อ.ศรีสำโรง	9.56	760	1.73	-	-	0.18
ยม	จ.สุโขทัย ที่สะพานตลาดธานี (Y.4) อ.เมือง	6.48	577	2.54	-	-	-0.6
น่าน	จ.น่าน บ้านผาขาว (N.64) อ.เมือง	9.5	1,060	0.81	23	2.2	0.08
น่าน	จ.น่าน หน้าสำนักงานป่าไม้ (N.1) อ.เมือง	7	1,300	0.24	31	2.4	0.32
น่าน	จ.อุดรดิตถ์ บ้านบุญนาคร (N.12A) อ.ท่าปลา	12.24	2,923	0.8	6	0.2	-0.02
แควน้อย	จ.พิษณุโลก บ้านยางป่าคาย (N.22) อ.วัดโบสถ์	8.33	642	0.45	17	2.6	0.19
คลองโพธิ์	จ.นครสวรรค์ บ้านใหม่คลองเจริญ (Ct.7) กิ่ง อ.แม่เปิน	104.88	440	100.49	0	0	0



แม่น้ำ	สถานีสำรวจปริมาณน้ำท่า	สถิติข้อมูลสถานี		น้ำท่าเวลา 06.00 น. วันที่ 25 เม.ย.54		% ความจุ ลำน้ำ	ปริมาณ น้ำ เทียบกับ เมื่อวาน (ม.)
		ตลิ่ง (ม.)	ความจุ (ล้าน ลบ.ม.)	ระดับ น้ำท่า (ม.)	ปริมาณ น้ำท่า(ม.)		
ห้วยขุน แก้ว	จ.อุทัยธานี บ้านสมอทอง (C.30) อ.ห้วยคต	110.12	1,200	101.69	0	0	-0.01
ห้วยทับ เสลา	จ.อุทัยธานี บ้านบึงอ้ายเจียม (Ct.9) อ.ลานสัก	127.47	280	123.5	1	0.4	0.1
สะแกกรัง	จ.กำแพงเพชร บ้านปางมะค่า (Ct.5A) อ.ชาณุวร ลักษบุรี	107.7	580	103.29	7.2	1.2	0.19
ป่าสัก	จ.เพชรบูรณ์ บ้านท่าห้วยยาง (S.33) อ.หล่มเก่า	8.81	406	0.52	2.1	0.5	0
ป่าสัก	จ.เพชรบูรณ์ สะพานพัฒนาภาคเหนือ3 (S.4B) อ. เมือง	9.27	163	2.99	1.5	0.9	-0.01
ป่าสัก	จ.เพชรบูรณ์ บ้านบ่อวัง (S.42) อ.วิเชียรบุรี	10.2	185	0.17	0	0	0.13
ชี	จ.ชัยภูมิ บ้านค่าย (E.23) อ.เมือง	9	406	3.16	6.6	1.6	-0.07
ชี	จ.ขอนแก่น บ้านโจด (E.9) อ.มัญจาคีรี	11	528	1.4	1.1	0.2	0.01
ชี	จ.ขอนแก่น บ้านท่าพระ (E.16A) อ.เมือง	9.3	559	4.09	-	-	0.02
ชี	จ.มหาสารคาม (E.91) อ.โกสุมพิสัย	11.7	833	2.28	39.2	4.7	-0.02
น้ำเลย	จ.เลย บ้านปากเลย(Kh.58A) อ.เมือง	8	525	1.75	22.5	4.3	0.63
ลำพระ เพลิง	จ.นครราชสีมา บ้านวังกะโล่ (M.145) อ.ปากช่อง	7.45	132	3.42	0.6	0.4	-0.08
มูล	จ.นครราชสีมา บ้านด่านตะกา(M.2A) อ.เฉลิมพระ เกียรติ	6.2	165	2.44	12.6	7.6	0.14
ลำตะคอง	จ.นครราชสีมา สะพานอาคารเซราม (M.89) อ.ปาก ช่อง	7.3	226	1.4	1.6	0.7	0
ลำปลาย มาศ	จ.บุรีรัมย์ บ้านไผ่น้อย (M.185) อ.ลำปลายมาศ	7.1	141	4.8	0	0	0
มูล	จ.บุรีรัมย์ บ้านสตึก (M.6A) อ.สตึก	5.4	274	0.57	0	0	0
ห้วยทับทัน	จ.ศรีสะเกษ บ้านห้วยทับทัน (M.42) อ.ห้วยทับ ทัน	8	110	2.44	0	0	-0.01
ห้วย สำราญ	จ.ศรีสะเกษ บ้านหนองหญ้าปล้อง (M.9) อ.เมือง	9	160	0.86	0.5	0.3	0
ห้วยชะยุง	จ.ศรีสะเกษ บ้านโนนศรีไศล (M.176) อ.กันทราร มย์	9.3	237	0.71	0.6	0.3	-0.08
ห้วยละเือง	จ.อำนาจเจริญ บ้านนาผือ (M.155) อ.เมือง	5.8	303	0.57	0.3	0.1	0
ลำตะเพิน	จ.กาญจนบุรี บ้านทุ่งนางานหรรอก (K.12) อ. เมือง	6.1	166	0.69	1.7	0.99	0.09
ลำภาชี	จ.ราชบุรี บ้านบ่อ (K.17) อ.สวนผึ้ง	5.9	550	0.52	10.5	1.91	0.05
พระสทิง	จ.สระแก้ว บ้านสระขวัญ (Kgt.10) อ.เมือง	11.5	314	6.2	23.8	7.57	0.05
ค.พระปรัง	จ.สระแก้ว บ้านแก้ง (Kgt.12) อ.เมือง	8.57	207	2.39	2.6	1.26	-0.01
คลองยาง	จ.ปราจีนบุรี บ้านทุ่งแฝก (Kgt.14) อ.นาดี	7.06	345	0.37	0	0	0
ห้วยโสมง	จ.ปราจีนบุรี บ้านแก่งดินสอ (Kgt.15A) อ.นาดี	9.07	776	2.3	0.5	0.06	-0.05



แม่น้ำ	สถานีสำรวจปริมาณน้ำท่า	สถิติข้อมูลสถานี		น้ำท่าเวลา 06.00 น. วันที่ 25 เม.ย.54		% ความจุ ลำน้ำ	ปริมาณ น้ำ เทียบกับ เมื่อวาน (ม.)
		ตลิ่ง (ม.)	ความจุ (ล้าน ลบ.ม.)	ระดับ น้ำท่า (ม.)	ปริมาณ น้ำท่า(ม.)		
ปราจีนบุรี	จ.ปราจีนบุรี บ้านกบินทร์ (Kgt.3) อ.กบินทร์บุรี	9.68	525	0.66	19.8	3.77	0.29
ปราจีนบุรี	จ.ปราจีนบุรี บ้านในเมือง (Kgt.1) อ.เมือง	4.13	774	0.44	-	-	-0.09
ค.หินลาด	จ.จันทบุรี บ้านโป่งน้ำร้อน (Z.21) อ.มะขาม	7.49	263	0.61	0.9	0.34	0
คลองพ ยาร์	จ.จันทบุรี บ้านฉม้น (Z.14) อ.มะขาม	7.95	174	1.2	4.8	2.75	-0.01
จันทบุรี	จ.จันทบุรี บ้านปึก (Z.13) อ.มะขาม	6.02	247	2.37	-	-	0.02
จันทบุรี	จ.จันทบุรี สะพานวัดจันทร์ อ.เมือง	3.73	548	0.98	-	-	0.08
คลองใหญ่	จ.ตราด บ้านศรีบัวทอง (Z.10) อ.เขาสมิง	11.5	507	3.3	46.5	9.18	-1.5
เพชรบุรี	จ.เพชรบุรี ท้ายเขื่อนแก่งกระจาน(B.3A)อ.แก่ง กระจาน*	4.4	250	0.59	4.3	1.7	0
ค.ทับสะแก	จ.ประจวบฯ บ้านกลาง (Gt.9) อ.ทับสะแก	3.85	70	0.35	0	0	-0.01
ท่าตะเภา	จ.ชุมพร ที่สะพานบ้านวังครก (X.158) อ.ท่าแซะ	11.59	1,085	3.41	15.5	1.42	0.02
คลอง ชุมพร	จ.ชุมพร บ้านวังไผ่ (X.53A) อ.เมือง	9.34	231	2.33	2.3	1	-0.02
ค.หลังสวน	จ.ชุมพร บ้านพะโต๊ะ (X.213) อ.พะโต๊ะ	46.86	428	42.39	20.5	4.79	-0.01
ค.ท่าดี	จ.นครศรีธรรมราช บ้านท่าใหญ่ (X.55) อ.ลาน สกา	22.23	240	18.18	7.5	3.1	0
ค.ท่าดี	จ.นครศรีธรรมราช บ้านนาป่า (X.203) อ.เมือง	11	72	8.38	4.9	6.7	0
คลองกลาย	จ.นครศรีธรรมราช บ้านหัวนา (X.149) อ.นบพิ ด้า	33.96	1,370	28.55	2.3	0.2	-0.01
โก-ลก	จ.นราธิวาส บ้านป่าเสม็ด (X.119A) อ.สุไหงโก- ลก	9.28	382	3.95	13	3.4	-0.05
สายบุรี	จ.นราธิวาส บ้านซากอ (X.184) อ.ศรีสาคร	31.8	1,878	23.8	42.5	2.3	0
คลองบาง แก้ว	จ.พัทลุง บ้านควนอินนอโม (X.109) อ.ตะโหมด	30.8	112	26.61	4.1	3.7	-0.01
ค.นาท่อม	จ.พัทลุง บ้านลำ (X.170) กิ่ง อ.ศรีนครินทร์	27.38	1,123	20.49	5.7	0.5	-0.02
คลองป่า บอน	จ.พัทลุง บ้านโหล๊ะหาร (X.266) อ.ป่าบอน	4.8	-	0.1	0	-	-0.1
อู่ตะเภา	จ.สงขลา บ้านบางศาลา (X.90) อ.คลองหอยโข่ง	8	415	3.05	27.5	6.6	-0.04
อู่ตะเภา	จ.สงขลา บ้านหาดใหญ่โน (X.44) อ.หาดใหญ่	7.4	508	0.58	24.3	4.8	-0.02
ค.หาดส้ม แป้น	จ.ระนอง บ้านหาดส้มแป้น (X.204) อ.เมือง	136.45	599	133.15	0.2	0	0
ตะกั่วป่า	จ.พังงา บ้านหินดาน (X.187) อ.ตะกั่วป่า	8.25	537	5.85	17	3.2	0.03
ค.บางใหญ่	จ.ภูเก็ต บ้านเกิดโฮ้ (X.190A) อ.กระทุ้ง	17.13	37	14.34	0.1	0.32	-0.02
ค.บางใหญ่	จ.ภูเก็ต ร.ร.สตรีภูเก็ต (X.191) อ.เมือง	4.91	57	1.45	0.2	0.35	-0.03
ค.ปะ เหลียน	จ.ตรัง บ้านย่านตาขาว (X.236) อ.ย่านตาขาว	4.6	251	0.5	15.5	6.18	0



แม่น้ำ	สถานีสำรวจปริมาณน้ำท่า	สถิติข้อมูลสถานี		น้ำท่าเวลา 06.00 น. วันที่ 25 เม.ย.54		% ความจุ ลำน้ำ	ปริมาณ น้ำ เทียบกับ เมื่อวาน (ม.)
		ตลิ่ง (ม.)	ความจุ (ล้าน ลบ.ม.)	ระดับ น้ำท่า (ม.)	ปริมาณ น้ำท่า(ม.)		
คลองล่ง	จ.สตูล บ้านท่าเคียน (X.150) อ.ละงู	12.86	293	5.62	6.2	2.11	-0.06
คลองดุสน	จ.สตูล บ้านจลุงเหนือ (X.239) อ.เมือง	15.3	47	13.6	3	6.38	-0.04

