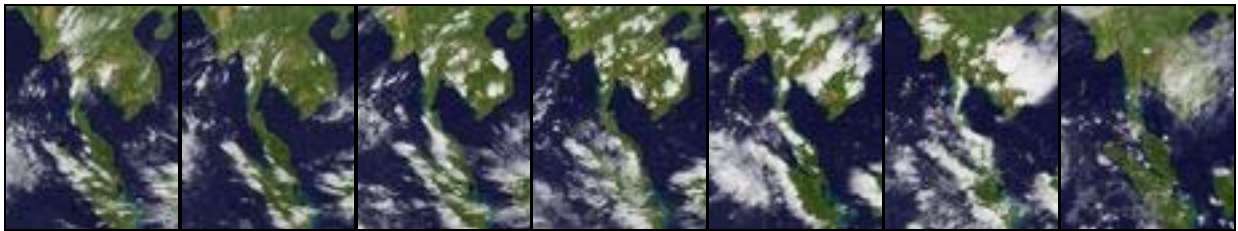


## รายงานข้อมูลน้ำรายสัปดาห์ ครั้งที่ 16/2554 (ระหว่างวันที่ 13-19 เม.ย. 54 )

### สรุปข้อมูลน้ำรายสัปดาห์

1. สัปดาห์นี้ภาคเหนือ ภาคตะวันออกเฉียงเหนือ มีฝนตกเพิ่มมากขึ้น รวมทั้งเกิดพายุฤดูร้อนในบางพื้นที่ ส่วนภาคใต้ ปริมาณฝนลดลง จากการตรวจวัดปริมาณฝนสะสม 7 วัน ของสถานีตรวจอากาศกรมอุตุนิยมวิทยาพบว่าปริมาณฝนสะสมสูงสุดอยู่ที่สถานีภูเก็ต(ศูนย์ฯ) ยะลา สกษ. และ ดอยอ่างขาง โดยวัดปริมาณฝนได้ 86.2, 67.2 และ 55.2 มิลลิเมตร ตามลำดับ
2. อุณหภูมิพื้นผิวน้ำทะเลฝั่งอ่าวไทยอยู่ที่ประมาณ 26-28 องศาเซลเซียส ส่วนฝั่งอันดามันอุณหภูมิสูงกว่าฝั่งอ่าวไทย 1-2 องศาเซลเซียส ด้านความสูงของคลื่นช่วงต้นสัปดาห์ความสูงของคลื่นฝั่งอันดามันอยู่ที่ประมาณ 1 เมตร หลังจากนั้นได้เพิ่มขึ้นเป็น 1-2 เมตร ในช่วงปลายสัปดาห์ ส่วนฝั่งอ่าวไทยความสูงของคลื่นอยู่ที่ประมาณ 1-2 เมตร ตลอดทั้งสัปดาห์
3. รายงานข้อมูลน้ำในเขื่อนจากกรมชลประทาน ณ วันที่ 18 เม.ย. 54 พบว่า ในช่วงหนึ่งสัปดาห์ที่ผ่านมา ปริมาณน้ำเก็บกักทั่วประเทศอยู่ที่ 38,001 ล้าน ลบ.ม. ซึ่งลดลงจากสัปดาห์ที่แล้ว ( 11 เม.ย. 54) 694 ล้าน ลบ.ม. โดยเขื่อนภูมิพลมีปริมาณน้ำลดลง 55 ล้าน ลบ.ม. ทำให้มีปริมาณน้ำเทียบระดับกักเก็บอยู่ที่ 45% เขื่อนสิริกิติ์ปริมาณน้ำลดลง 93 ล้าน ลบ.ม. ทำให้ปริมาณน้ำเทียบระดับกักเก็บอยู่ที่ 51% นอกจากนี้ยังมีเขื่อนที่มีปริมาณน้ำลดลงค่อนข้างมาก ได้แก่ เขื่อนศรีนครินทร์ปริมาณน้ำลดลง 126 ล้าน ลบ.ม. ทำให้ปริมาณน้ำเทียบระดับกักเก็บอยู่ที่ 72% ส่วนเขื่อนที่มีปริมาณน้ำเทียบระดับกักเก็บต่ำกว่า 40% ที่ร่นก. ได้แก่ อ่างเก็บน้ำเขื่อนแควน้อย(34%) , ลำปาว(38%) , น้ำคูน (31%) , ห้วยหลวง(28%) , ป่าสัก(35%) , ทับเสลา(29%) , คลองท่าด่าน(25%) , แก่งกระจาน(28%) และ เขื่อนปราณบุรี(14%)

### ภาพถ่ายดาวเทียม GOES-9



จากภาพถ่ายดาวเทียม GOES-9 พบว่าตั้งแต่ช่วงกลางสัปดาห์เป็นต้นไปเริ่มมีกลุ่มเมฆปกคลุมพื้นที่ประเทศไทยเพิ่มมากขึ้น โดยเฉพาะบริเวณภาคเหนือและภาคตะวันออกเฉียงเหนือ ส่งผลให้มีฝนตกในพื้นที่ดังกล่าว

### แผนที่อากาศ

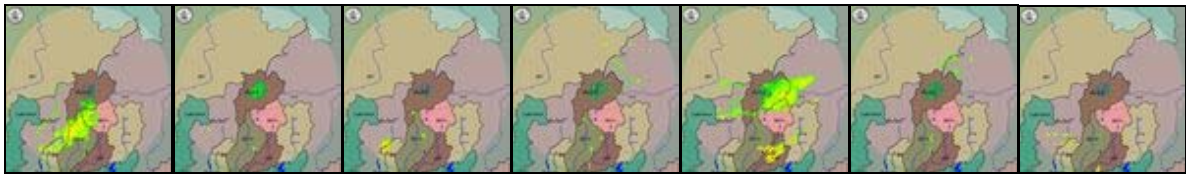


บริเวณความกดอากาศสูงกำลังปานกลางได้แผ่ลงมาปกคลุมประเทศเวียดนามตอนบน และแผ่ลงมาปกคลุมถึงประเทศไทยตอนบนและทะเลจีนใต้ ซึ่งในขณะที่ประเทศไทย มีอากาศร้อนอบอ้าว ลักษณะเช่นนี้ทำให้ภาคเหนือ ภาคตะวันออกเฉียงเหนือ ภาคกลาง และภาคตะวันออก มีพายุฤดูร้อนเกิดขึ้น

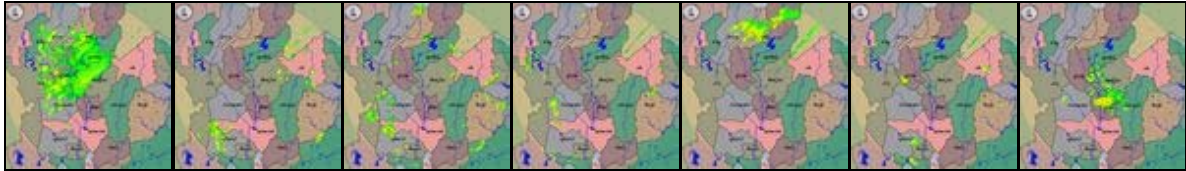


ภาพเรดาร์กรมอุตุนิยมวิทยา

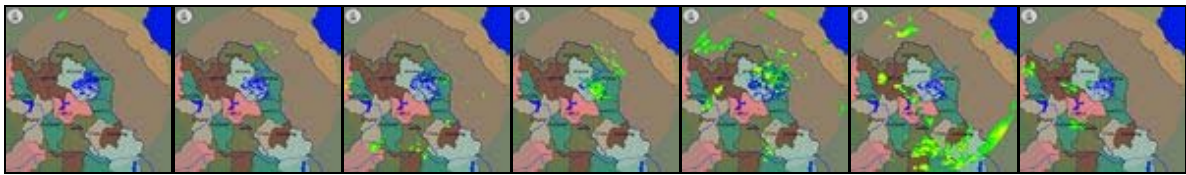
เชียงใหม่



พิษณุโลก



สกลนคร

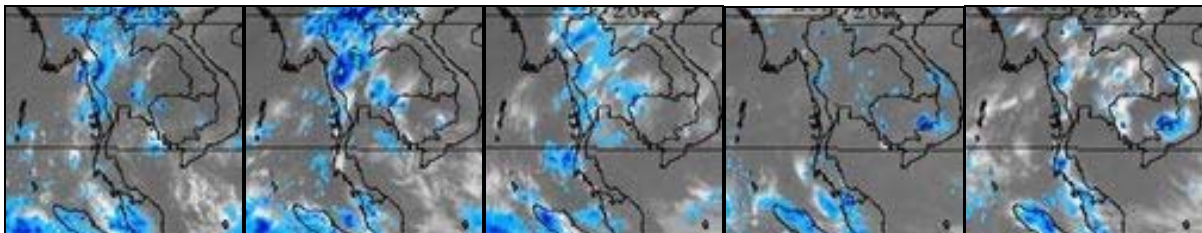


อุบลราชธานี

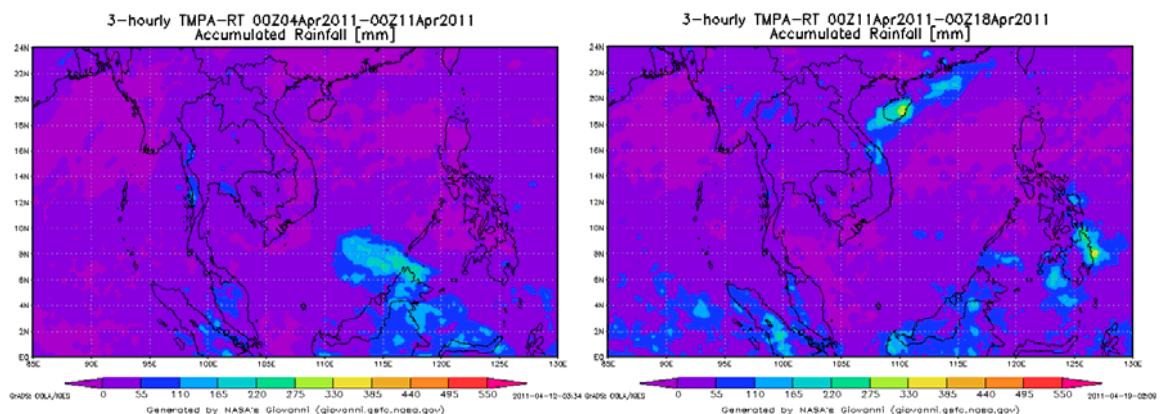


จากภาพเรดาร์ตรวจอากาศกรมอุตุนิยมวิทยา พบว่าบริเวณภาคเหนือมีฝนตกในช่วงต้นสัปดาห์ ส่วนภาคตะวันออกเฉียงเหนือมีฝนตกในช่วงปลายสัปดาห์

แผนภาพแสดงปริมาณฝนสะสม

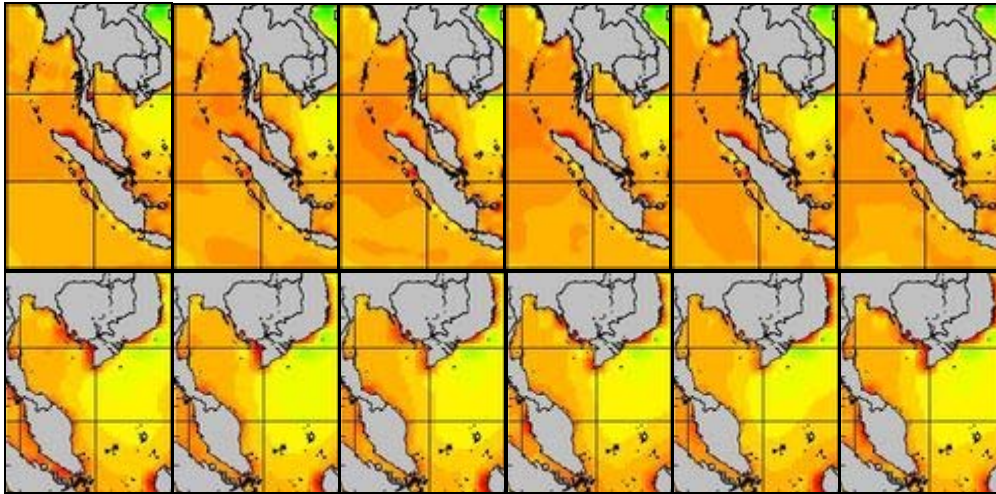


จากแผนภาพแสดงปริมาณฝนสะสมพบว่าสัปดาห์นี้มีกลุ่มฝนกระจุกตัวเพิ่มมากขึ้นบริเวณภาคเหนือ และ ภาคตะวันออกเฉียงเหนือ ส่วนพื้นที่อื่น ๆ กลุ่มฝนกระจุกตัวน้อยลง

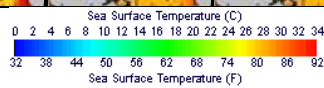
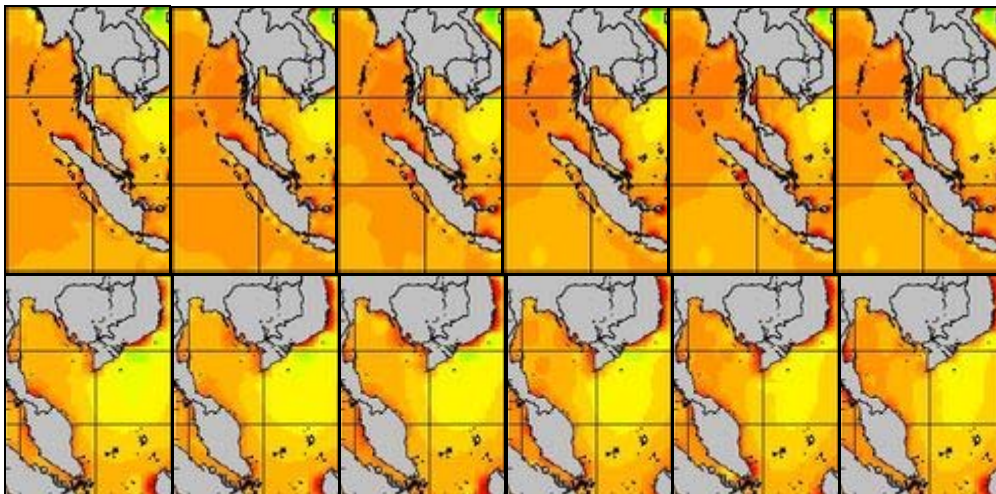


### แผนภาพแสดงอุณหภูมิพื้นผิวน้ำทะเล

สัปดาห์ก่อนหน้า



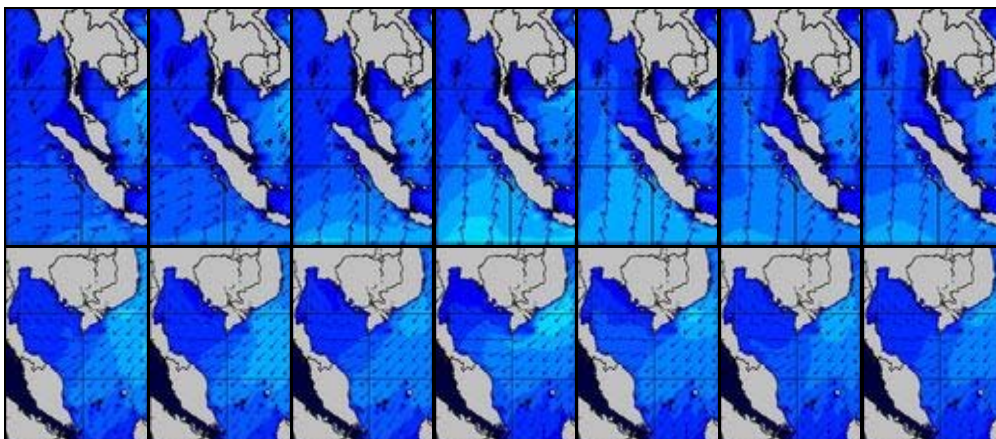
สัปดาห์นี้



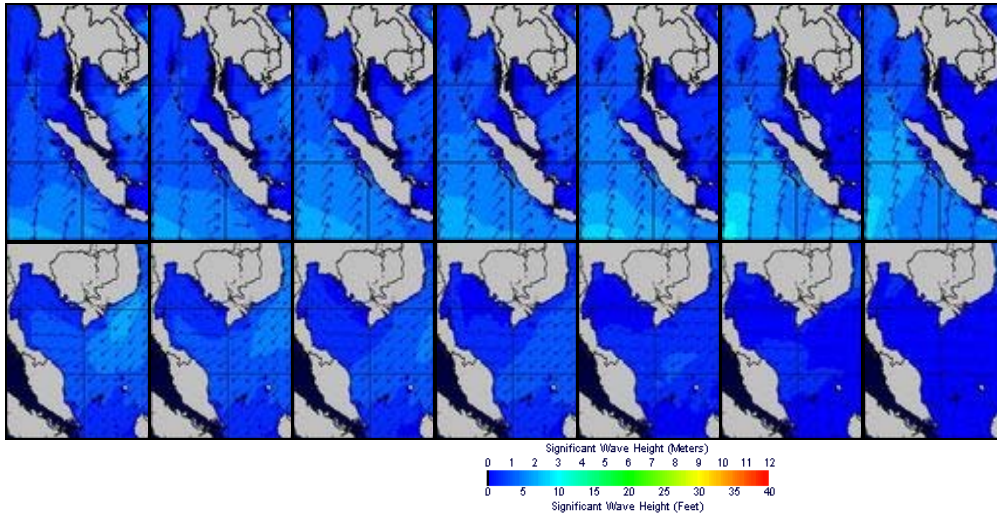
แผนภาพแสดงอุณหภูมิพื้นผิวน้ำทะเลฝั่งอ่าวไทยและฝั่งอันดามัน พบว่าอุณหภูมิฝั่งอ่าวไทยอยู่ที่ประมาณ 26-28 องศาเซลเซียส ส่วนฝั่งอันดามันอุณหภูมิสูงกว่าฝั่งอ่าวไทย 1-2 องศาเซลเซียส

### แผนภาพแสดงความสูงของคลื่น

สัปดาห์ก่อนหน้า



## สปีดน้ำ



แผนภาพแสดงความสูงของคลื่นบริเวณฝั่งอ่าวไทยและฝั่งอันดามัน พบว่าช่วงต้นสปีดน้ำความสูงของคลื่นฝั่งอันดามันอยู่ที่ประมาณ 1 เมตร หลังจากนั้นได้เพิ่มขึ้นเป็น 1-2 เมตร ในช่วงปลายสปีดน้ำ ส่วนฝั่งอ่าวไทยความสูงของคลื่นอยู่ที่ประมาณ 1-2 เมตร ตลอดทั้งสปีดน้ำ

## ข้อมูลปริมาณฝน

สปีดน้ำนี้ภาคเหนือ ภาคตะวันออกเฉียงเหนือ มีฝนตกเพิ่มมากขึ้น ส่วนภาคใต้ปริมาณฝนลดลง จากการตรวจวัดปริมาณฝนสะสม 7 วัน ของสถานีตรวจอากาศกรมอุตุนิยมวิทยาพบว่าปริมาณฝนสะสมสูงสุดอยู่ที่สถานีภูเก็ต(ศูนย์ฯ) ยะลา สกษ. และ ดอยอ่างขาง โดยวัดปริมาณฝนได้ 86.2, 67.2 และ 55.2 มิลลิเมตร ตามลำดับ

สถานี	ปริมาณฝนสะสมตั้งแต่ต้นปี(มม.)		เพิ่มขึ้น(มม.)
	11/4/2554	18/4/2554	
ภูเก็ต (ศูนย์ฯ)	686.1	772.3	86.2
ยะลา สกษ.	646.7	713.9	67.2
ดอยอ่างขาง	144.5	199.7	55.2
ตาก	151.9	201.8	49.9
อุบลราชธานี (ศูนย์ฯ)	11.6	58.5	46.9
อรัญประเทศ	78.1	123.2	45.1
บุรีรัมย์	5.1	47.0	41.9
ตะกั่วป่า	722.6	763.6	41.0
แพร่	107.8	147.5	39.7
อุตรดิตถ์	163.2	202.7	39.5
ฉวาง	828.2	866.3	38.1
สตูล	459.6	496.6	37.0
สุรินทร์	94.7	131.3	36.6
พะเยา	106.4	142.9	36.5
อุ้มผาง	184.1	219.4	35.3

สถานี	ปริมาณฝนสะสมตั้งแต่วันที่(ม.ม.)		เพิ่มขึ้น(ม.ม.)
	11/4/2554	18/4/2554	
หาดใหญ่	481.8	517.1	35.3
นครพนม สกษ.	24.9	59.7	34.8
คองหงษ์ สกษ.	442.4	476.6	34.2
มุกดาหาร	18.7	51.5	32.8
สุรินทร์ สกษ.	60.9	93.2	32.3
ตากฟ้า สกษ.	53.9	85.4	31.5
สุโขทัย	118.7	149.6	30.9
ฉะเชิงเทรา	178.9	209.3	30.4

### ข้อมูลปริมาณน้ำในอ่างเก็บน้ำ

รายงานข้อมูลน้ำในเขื่อนจากกรมชลประทาน ณ วันที่ 18 เม.ย. 54 พบว่า ในช่วงหนึ่งสัปดาห์ที่ผ่านมา ปริมาณน้ำเก็บกักทั่วประเทศอยู่ที่ 38,001 ล้าน ลบ.ม. ซึ่งลดลงจากสัปดาห์ที่แล้ว ( 11 เม.ย. 54) 694 ล้าน ลบ.ม. โดยเขื่อนภูมิพลมีปริมาณน้ำลดลง 55 ล้าน ลบ.ม. ทำให้มีปริมาณน้ำเทียบระดับกักเก็บอยู่ที่ 45% เขื่อนสิริกิติ์ปริมาณน้ำลดลง 93 ล้าน ลบ.ม. ทำให้ปริมาณน้ำเทียบระดับกักเก็บอยู่ที่ 51% นอกจากนี้ยังมีเขื่อนที่มีปริมาณน้ำลดลงค่อนข้างมาก ได้แก่ เขื่อนศรีนครินทร์ ปริมาณน้ำลดลง 126 ล้าน ลบ.ม. ทำให้ปริมาณน้ำเทียบระดับกักเก็บอยู่ที่ 72% ส่วนเขื่อนที่มีปริมาณน้ำเทียบระดับกักเก็บต่ำกว่า 40% ที่รณก. ได้แก่ อ่างเก็บน้ำเขื่อนแควน้อย(34%) , ลำปาว(38%) , น้ำอูน(31%) , ห้วยหลวง(28%) , ป่าสัก(35%) , ทับเสลา(29%) , คลองท่าด่าน(25%) , แก่งกระจาน(28%) และ เขื่อนประจักษ์(14%)

อ่างเก็บน้ำ	11/4/2554		18/4/2554		เพิ่มขึ้น/ลดลง	
	ปริมาตรน้ำ (ล้าน ม.3)	% เทียบ รณก.	ปริมาตรน้ำ (ล้าน ม.3)	% เทียบ รณก.	ปริมาตรน้ำ (ล้าน ม.3)	% เทียบ รณก.
ภาคเหนือ						
ภูมิพล (2)	6,110	45	6,055	45	-55	-0.41
สิริกิติ์ (2)	4,944	52	4,851	51	-93	-0.98
แม่งัด	179	68	162	61	-17	-6.42
กิวลม	70	63	75	67	5	4.46
แม่กวาง	109	41	106	40	-3	-1.14
กิวคอบมา	109	64	103	61	-6	-3.53
แควน้อย	297	39	261	34	-36	-4.91
รวมภาคเหนือ	11,818	48	11,613	47	-205	-0.87
ภาคตะวันออกเฉียงเหนือ						
ลำปาว	583	41	547	38	-36	-2.52
ลำตะคอง	242	77	232	74	-10	-3.18
ลำพระเพลิง	68	62	67	61	-1	-0.91
น้ำอูน	167	32	159	31	-8	-1.54
อุบลรัตน์ (2)	1,171	48	1,098	45	-73	-3.22

อ่างเก็บน้ำ	11/4/2554		18/4/2554		เพิ่มขึ้น/ลดลง	
	ปริมาณน้ำ (ล้าน ม.3)	% เทียบ รณก.	ปริมาณน้ำ (ล้าน ม.3)	% เทียบ รณก.	ปริมาณน้ำ (ล้าน ม.3)	% เทียบ รณก.
สิรินธร (2)	1,023	52	987	50	-36	-1.83
จุฬารัตน์ (2)	69	42	68	41	-1	-0.61
ห้วยหลวง	37	31	33	28	-4	-3.39
น้ำพุง (2)	89	63	85	60	-4	-2.42
ลำแซะ	170	62	164	60	-6	-2.18
รวมภาคตะวันออกเฉียงเหนือ	3,780	49	3,597	46	-183	-2.41
ภาคกลาง						
ป่าสักฯ	361	38	333	35	-28	-2.92
กระเสียว	191	80	180	75	-11	-4.58
ทับเสลา	46	29	46	29	0	0.00
รวมภาคกลาง	598	44	559	41	-39	-2.87
ภาคตะวันตก						
ศรีนครินทร์ (2)	12,834	72	12,708	72	-126	-0.71
วชิราลงกรณ (2)	3,598	41	3,533	40	-65	-0.73
รวมภาคตะวันตก	16,432	62	16,241	61	-191	-0.72
ภาคตะวันออก						
บางพระ	76	65	75	64	-1	-0.85
หนองปลาไหล	113	69	112	68	-1	-0.61
คลองสียัด	201	48	191	45	-10	-2.38
คลองท่าด่าน	61	27	56	25	-5	-2.23
ประแสร์	203	82	200	81	-3	-1.21
รวมภาคตะวันออก	654	56	634	54	-20	-1.71
ภาคใต้						
แก่งกระจาน	211	30	201	28	-10	-1.41
ปราณบุรี	47	14	47	14	0	0.00
รัชชประภา (2)	4,051	72	4,065	72	14	0.25
บางยาง (2)	1,104	76	1,044	72	-60	-4.13
รวมภาคใต้	5,413	66	5,357	66	-56	-0.69
รวมทั้งประเทศ	38,695	56	38,001	55	-694	-1.01



เปรียบเทียบข้อมูลปริมาณน้ำ ปี 2553 และปี 2554

หน่วย : ล้าน ลบ.ม.

อ่างเก็บน้ำขนาดใหญ่		12-18 เม.ย.54	1ม.ค.-18 เม.ย.54	1ม.ค.-18 เม.ย.53	เปรียบเทียบปี 54 กับ ปี 53
ภูมิพล	ไหลเข้าสะสม	56	307	59	248
	กักเก็บ 18 เม.ย.	6,055	6,055	5,054	1,001
	ระบายสะสม	102	2,331	3,156	-825
สิริกิติ์	ไหลเข้าสะสม	31	433	360	73
	กักเก็บ 18 เม.ย.	4,851	4,851	3,722	1,129
	ระบายสะสม	117	2,917	1,957	961
แม่งัดสมบูรณ์ชล	ไหลเข้าสะสม	0	11	11	0
	กักเก็บ 18 เม.ย.	162	162	126	36
	ระบายสะสม	0	2	37	-35
ก้อลม	ไหลเข้าสะสม	12	112	72	40
	กักเก็บ 18 เม.ย.	75	75	61	14
	ระบายสะสม	7	138	98	40
แม่กวาง	ไหลเข้าสะสม	2	25	8	17
	กักเก็บ 18 เม.ย.	106	106	43	63
	ระบายสะสม	5	72	40	32
ก้อคอบมา	ไหลเข้าสะสม	3	11	7	5
	กักเก็บ 18 เม.ย.	103	103	76	27
	ระบายสะสม	8	80	53	27
แควน้อย	ไหลเข้าสะสม	14	181	108	73
	กักเก็บ 18 เม.ย.	261	261	233	28
	ระบายสะสม	48	595	458	137
ลำปาว	ไหลเข้าสะสม	2	46	55	-9
	กักเก็บ 18 เม.ย.	547	547	450	97
	ระบายสะสม	38	611	677	-66
ลำตะคอง	ไหลเข้าสะสม	1	48	24	24
	กักเก็บ 18 เม.ย.	232	232	107	125
	ระบายสะสม	7	88	77	11
ลำพระเพลิง	ไหลเข้าสะสม	1	7	2	5
	กักเก็บ 18 เม.ย.	67	67	48	19
	ระบายสะสม	2	40	9	31
อุบลรัตน์	ไหลเข้าสะสม	6	101	72	29
	กักเก็บ 18 เม.ย.	1,098	1,098	712	386
	ระบายสะสม	63	818	501	317
สิรินธร	ไหลเข้าสะสม	8	68	61	7
	กักเก็บ 18 เม.ย.	987	987	1,100	-113



อ่างเก็บน้ำขนาดใหญ่		12-18 เม.ย.54	1ม.ค.-18 เม.ย.54	1ม.ค.-18 เม.ย.53	เปรียบเทียบปี 54 กับ ปี 53
	ระบายสะสม	24	248	257	-9
จุฬารกณ์	ไหลเข้าสะสม	1	13	9	4
	กักเก็บ 18 เม.ย.	68	68	70	-2
	ระบายสะสม	2	89	59	31
ลำนางรอง	ไหลเข้าสะสม	0	5	1	4
	กักเก็บ 18 เม.ย.	68	68	47	21
	ระบายสะสม	0	10	8	2
มูลบน	ไหลเข้าสะสม	0	2	3	-2
	กักเก็บ 18 เม.ย.	85	85	54	31
	ระบายสะสม	3	25	34	-9
น้ำพุ่ง	ไหลเข้าสะสม	0	6	5	1
	กักเก็บ 18 เม.ย.	89	89	52	37
	ระบายสะสม	4	21	10	11
ลำชะ	ไหลเข้าสะสม	0	15	14	1
	กักเก็บ 18 เม.ย.	164	164	134	30
	ระบายสะสม	6	78	79	-1
ป่าสัก	ไหลเข้าสะสม	3	75	70	5
	กักเก็บ 18 เม.ย.	333	333	208	125
	ระบายสะสม	26	431	545	-114
กระเสียว	ไหลเข้าสะสม	3	45	12	34
	กักเก็บ 18 เม.ย.	180	180	98	82
	ระบายสะสม	12	85	97	-12
ทับเสลา	ไหลเข้าสะสม	0	5	3	3
	กักเก็บ 18 เม.ย.	46	46	27	19
	ระบายสะสม	0	56	42	14
ศรีนครินทร์	ไหลเข้าสะสม	31	375	323	52
	กักเก็บ 18 เม.ย.	12,708	12,708	14,541	-1,833
	ระบายสะสม	147	1,661	1,477	184
วชิราลงกรณ	ไหลเข้าสะสม	13	164	108	56
	กักเก็บ 18 เม.ย.	3,533	3,533	4,670	-1,137
	ระบายสะสม	71	1,117	2,358	-1,241
บางพระ	ไหลเข้าสะสม	0	3	2	1
	กักเก็บ 18 เม.ย.	75	75	51	24
	ระบายสะสม	1	12	13	-1
หนองปลาไหล	ไหลเข้าสะสม	3	23	18	5
	กักเก็บ 18 เม.ย.	112	112	106	6
	ระบายสะสม	5	70	59	11





อ่างเก็บน้ำขนาดใหญ่		12-18 เม.ย.54	1ม.ค.-18 เม.ย.54	1ม.ค.-18 เม.ย.53	เปรียบเทียบกับปี 54 กับ ปี 53
คลองสี่ยัด	ไหลเข้าสะสม	0	7	3	5
	กักเก็บ 18 เม.ย.	191	191	109	82
	ระบายสะสม	9	140	121	19
ประแสร์	ไหลเข้าสะสม	0	13	4	9
	กักเก็บ 18 เม.ย.	200	200	179	21
	ระบายสะสม	1	18	26	-9
แก่งกระจาน	ไหลเข้าสะสม	5	61	101	-40
	กักเก็บ 18 เม.ย.	201	201	376	-175
	ระบายสะสม	15	115	245	-130
ปราณบุรี	ไหลเข้าสะสม	1	9	21	-12
	กักเก็บ 18 เม.ย.	47	47	188	-141
	ระบายสะสม	1	53	133	-80
รัชชประภา	ไหลเข้าสะสม	17	452	281	171
	กักเก็บ 18 เม.ย.	4,065	4,065	3,941	124
	ระบายสะสม	0	308	1,062	-755
บางกลาง	ไหลเข้าสะสม	19	635	264	371
	กักเก็บ 18 เม.ย.	1,044	1,044	962	82
	ระบายสะสม	78	785	467	318

### ข้อมูลน้ำท่า

จากการตรวจวัดข้อมูลน้ำท่าจากสถานีวัดน้ำท่ากรมชลประทาน ณ วันที่ 18 เม.ย. 54 เวลา 06.00 น. พบว่ามีสถานีที่ระดับน้ำอยู่ในเกณฑ์น้อยวิกฤติ แสดงดังตารางด้านล่าง

แม่น้ำ	สถานีสำรวจปริมาณน้ำท่า	สถิติข้อมูลสถานี		น้ำท่าเวลา 06.00 น. วันที่ 18 เม.ย.54		% ความจุลำน้ำ	ปริมาณน้ำเทียบกับเมื่อวาน (ม.)
		ตลิ่ง (ม.)	ความจุ(ล้าน ลบ.ม.)		ปริมาณน้ำท่า(ม.)		
แม่ลาว	บ้านต้นยาง (G.8) อ.แม่ลาว จ.เชียงราย	4	310	-0.08	1.20	0.4	0.00
แม่ลาว	บ้านหนองผ่า (G.10) อ.แม่สรวย จ.เชียงราย	3.5	260	0.49	13.00	5	0.01
ค.หินดาด	บ้านโป่งน้ำร้อน (Z.21) อ.มะขาม จ.จันทบุรี	7.49	263	0.59	0.70	0.27	0.01
คลองพายาร์	บ้านฉมัน (Z.14) อ.มะขาม จ.จันทบุรี	7.95	174	1.18	4.50	2.57	-0.02
คลองใหญ่	บ้านศรีบัวทอง (Z.10) อ.เขาสมิง จ.ตราด	11.5	507	2.97	36.10	7.13	-0.08
จันทบุรี	บ้านปึก (Z.13) อ.มะขาม จ.จันทบุรี	6.02	247	2.33	0.00		0.01
จันทบุรี	สะพานวัดจันทร์ () อ.เมือง จ.จันทบุรี	3.73	548	0.16	0.00		0.01
แม่กวัง	บ้านโป่ง (Z.21) อ.สันกำแพง จ.จันทบุรี	7.49	263	0.59	0.70	0.27	-0.01
แม่น้ำชี	บ้านค้าย (E.23) อ.เมือง จ.ชัยภูมิ	9	406	3.29	8.60	2.1	-0.01



แม่น้ำ	สถานีสำรวจปริมาณน้ำท่า	สถิติข้อมูลสถานี		น้ำท่าเวลา 06.00 น. วันที่ 18 เม.ย.54		% ความจุ ลำน้ำ	ปริมาณ น้ำ เทียบกับ เมื่อวาน (ม.)
		ตลิ่ง (ม.)	ความ จุ(ล้าน ลบ.ม.)		ปริมาณ น้ำท่า(ม.)		
แม่น้ำชี	บ้านโจด (E.9) อ.มัญจาคีรี จ.ขอนแก่น	11	528	1.53	1.70	0.3	-0.01
แม่น้ำชี	บ้านกุดกว้าง (E.16A) อ.เมือง จ.ขอนแก่น	9.3	559	4.1	0.00		-0.01
แม่น้ำชี	บ้านหนองขนวน (E.91) อ.โกสุมพิสัย จ.มหาสารคาม	11.7	833	3.13	80.50	9.7	-0.01
แม่น้ำชี	บ้านกุดกว้าง (E.16A) อ.เมือง จ.ขอนแก่น	9.3	559	4.1	0.00		-0.01
แม่น้ำชี	บ้านค้าย (E.23) อ.เมือง จ.ชัยภูมิ	9	406	3.29	8.60	2.1	-0.01
แม่น้ำชี	บ้านโจด (E.9) อ.มัญจาคีรี จ.ขอนแก่น	11	528	1.53	1.70	0.3	-0.01
แม่น้ำชี	บ้านหนองขนวน (E.91) อ.โกสุมพิสัย จ.มหาสารคาม	11.7	833	3.13	80.50	9.7	-0.01
ค.นาท่าอม	บ้านลำ (X.170) อ.กิ่งอ.ศรีนครินทร์ จ.พัทลุง	27.38	1123	20.57	8.50	0.8	-0.01
คลองบาง แก้ว	บ้านควนอินนอโม (X.109) อ.ตะโหมด จ.พัทลุง	30.8	112	26.66	4.60	4.1	-0.01
คูตะเภา	บ้านบางศาลา (X.90) อ.คลองหอยโข่ง จ.สงขลา	8	415	3.31	35.30	8.5	-0.01
น่าน	บ้านผาขวาง (N.64) อ.เมือง จ.น่าน	9.5	1060	0.75	17.00	1.6	0.02
น่าน	หน้าสำนักงานป่าไม้ (N.1) อ.เมือง จ.น่าน	7	1300	-0.08	9.10	0.7	-0.03
น่าน	บ้านบุญนาค (N.12A) อ.ท่าปลา จ.อุตรดิตถ์	12.24	2923	0.8	6.00	0.2	-0.01
	ม.แควน้อย (N.22) อ.วัดโบสถ์ จ.พิษณุโลก	8.33	642	1.64	57.40	8.9	-0.03
ค.พระปรง	บ้านแก้ง (Kgt.12) อ.เมือง จ.สระแก้ว	8.57	207	2.36	2.00	0.97	0.00
คลองยาง	บ้านทุ่งแฝก (Kgt.14) อ.นาดี จ.ปราจีนบุรี	7.06	345	0.43	0.00	0.01	0.00
ชี	(Kgt.14) อ.โกสุมพิสัย จ.ปราจีนบุรี	7.06	345	0.43	0.00	0.01	0.00
ปราจีนบุรี	บ้านกบินทร์ (Kgt.3) อ.กบินทร์บุรี จ.ปราจีนบุรี	9.68	525	0.7	21.00	4	0.25
ปราจีนบุรี	บ้านในเมือง (Kgt.1) อ.เมือง จ.ปราจีนบุรี	4.13	774	-0.07	0.00		0.25
พระสทิง	บ้านสระขวัญ (Kgt.10) อ.เมือง จ.สระแก้ว	11.5	314	5.84	7.40	2.35	-0.01
ห้วยโสมง	บ้านแก่งดินสอ (Kgt.15A) อ.นาดี จ.ปราจีนบุรี	9.07	776	2.14	0.00	0	-0.01
โพง	(Kgt.15A) อ.เสด็จ จ.ปราจีนบุรี	9.07	776	2.14	0.00	0	-0.01
ทา	บ้านป่าซาง (P.87) อ.ป่าซาง จ.ลำพูน	4.1	120	0.55	0.20	0.17	0.00
น้ำกวาง	สะพานท่าสิงห์พิทักษ์ (P.5) อ.เมือง จ.ลำพูน	5	140	2.78	11.00	7.86	-0.02
ปิง	บ้านแม่แตง (P.67) อ.สันทราย จ.เชียงใหม่	4	420	-0.07	14.00	3.3	-0.05
ปิง	ที่สะพานนวรรฐ์ (P.1) อ.เมือง จ.เชียงใหม่	3.7	440	1.45	24.00	5.5	0.02
ลี้	บ้านฮีไฮด์ (P.76) อ.ลี้ จ.ลำพูน	5.4	320	0.64	1.30	0.41	-0.04
แม่ว่าง	บ้านสบวิน (P.82) อ.แม่ว่าง จ.เชียงใหม่	3.8	120	0.77	1.60	1.4	-0.04
แม่ว่าง	บ้านพันตน (P.84) อ.แม่ว่าง จ.เชียงใหม่	4	60	0.34	0.30	0.5	0.04
	(P.81) จ.เชียงใหม่	5.8	110	1.5	7.60	6.95	0.00
	(P.82) จ.เชียงใหม่	3.8	120	0.77	1.60	1.4	0.00



แม่น้ำ	สถานีสำรวจปริมาณน้ำท่า	สถิติข้อมูลสถานี		น้ำท่าเวลา 06.00 น. วันที่ 18 เม.ย.54		% ความจุ ลำน้ำ	ปริมาณ น้ำ เทียบกับ เมื่อวาน (ม.)
		ตลิ่ง (ม.)	ความ จุ(ล้าน ลบ.ม.)		ปริมาณ น้ำท่า(ม.)		
	(P.84) จ.เชียงใหม่	4	60	0.34	0.30	0.5	0.00
ป่าสัก	บ้านท่าห้วยยาง (S.33) อ.หล่มเก่า จ.เพชรบูรณ์	8.81	406	0.55	2.40	0.6	0.00
ป่าสัก	สะพานพัฒนาภาคเหนือ3 (S.4B) อ.เมือง จ.เพชรบูรณ์	9.27	163	3.09	2.00	1.2	-0.06
ป่าสัก	บ้านบ่อวัง (S.42) อ.วิเชียรบุรี จ.เพชรบูรณ์	10.2	185	0.25	0.00	0	0.00
ค.บางใหญ่	ร.ร.สตรีภูเก็ต (X.191) อ.เมือง จ.ภูเก็ต	4.91	57	1.48	0.30	0.56	-54.03
ค.บางใหญ่	บ้านเกิดโฮ้ (X.190A) อ.กระทุ่ม จ.ภูเก็ต	17.13	37	14.31	0.10	0.3	-54.03
ค.ปะ เหลียน	บ้านย่านตาขาว (X.236) อ.ย่านตาขาว จ.ตรัง	4.6	251	0.75	21.80	8.67	-54.03
ค.หาดส้ม แป้น	บ้านหาดส้มแป้น (X.204) อ.เมือง จ.ระนอง	136.45	599	133.4	1.00	0.2	-54.03
คลองดุดสน	บ้านฉลุงเหนือ (X.239) อ.เมือง จ.สตูล	15.3	47	13.6	3.00	6.38	-54.03
คลองละงู	บ้านท่าเคียน (X.150) อ.ละงู จ.สตูล	12.86	293	6.02	10.80	3.68	-54.03
ตะกั่วป่า	บ้านหินदान (X.187) อ.ตะกั่วป่า จ.พังงา	8.25	537	5.85	17.00	3.2	-54.03
ค.ท่าดี	บ้านท่าใหญ่ (X.55) อ.ลานสกา จ.นครศรีธรรมราช	22.23	240	18.45	15.20	6.3	-54.03
คลองกลาย	บ้านหัวนา (X.149) อ.นบพิตำ จ.นครศรีธรรมราช	33.96	1370	28.63	3.90	0.3	-54.03
คลองชุมพร	บ้านวังไผ่ (X.53A) อ.เมือง จ.ชุมพร	9.34	231	2.28	1.80	0.78	-54.03
ท่าตะเภา	ที่สะพานบ้านวังครก (X.158) อ.ท่าแซะ จ.ชุมพร	11.59	1085	3.45	17.30	1.59	-54.03
ท่าตะเภา	ที่สะพานเทศบาล2 (X.180) อ.เมือง จ.ชุมพร	3.8	264	0.15	3.80	1.42	-54.03
สายบุรี	บ้านซากอ (X.184) อ.ศรีสาคร จ.นราธิวาส	31.8	1878	24.13	68.90	3.7	-54.03
มูล	บ้านด่านตะกา (M.2A) อ.เฉลิมพระเกียรติ จ.นครราชสีมา	6.2	165	2.28	6.40	3.9	-0.05
มูล	บ้านสตึก (M.6A) อ.สตึก จ.บุรีรัมย์	5.4	274	0.51	0.00	0	-0.01
มูล	บ้านด่านตะกา (M.2A) อ.เฉลิมพระเกียรติ จ. นครราชสีมา	6.2	165	2.28	6.40	3.9	-0.06
ลำปลาย มาศ	บ้านไผ่น้อย (M.185) อ.ลำปลายมาศ จ.บุรีรัมย์	7.1	141	4.96	0.00	0	-0.01
ลำพระ เพลิง	บ้านวังกะโล้ (M.145) อ.ปากช่อง จ.นครราชสีมา	7.45	132	3.31	0.20	0.2	-0.05
ห้วยทับทัน	บ้านห้วยทับทัน (M.42) อ.ห้วยทับทัน จ.ศรีสะเกษ	8	110	2.51	0.00	0	-0.01
ห้วยละเือง	บ้านนาฝื่อ (M.155) อ.เมือง จ.อำนาจเจริญ	5.8	303	0.58	0.30	0.1	0.02
ห้วย สำราญ	บ้านหนองหญ้าปล้อง (M.9) อ.เมือง จ.ศรีสะเกษ	9	160	0	0.00	0	-0.86
ยม	บ้านห้วยสัก (Y.20) อ.สอง จ.แพร่	8.1	1000	0.79	4.90	0.5	-0.01
ยม	ที่สะพานบ้านน้ำโค้ง (Y.1C) อ.เมือง จ.แพร่	8.2	1000	0.88	5.60	0.6	0.13



แม่ น้ำ	สถานีสำรวจปริมาณน้ำท่า	สถิติข้อมูลสถานี		น้ำท่าเวลา 06.00 น. วันที่ 18 เม.ย.54		% ความจุ ลำน้ำ	ปริมาณ น้ำ เทียบกับ เมื่อวาน (ม.)
		ตลิ่ง (ม.)	ความ จุ(ล้าน ลบ.ม.)		ปริมาณ น้ำท่า(ม.)		
ยม	บ้านแก่งหลวง (Y.6) อ.ศรีสัชนาลัย จ.สุโขทัย	9	2250	2.34	0.00	0	-0.19
ยม	บ้านวังไม้ขอน (Y.3A) อ.สวรรคโลก จ.สุโขทัย	10.15	1249	0.05	9.00	0.7	0.17
ยม	บ้านคลองตาล (Y.33) อ.ศรีสำโรง จ.สุโขทัย	9.56	760	1.33	0.00		0.10
ยม	ที่สะพานตลาดธานี (Y.4) อ.เมือง** จ.สุโขทัย	6.48	577	1.87	0.00		0.32
ยม	บ้านบางระกำ (Y.16) อ.บางระกำ จ.พิษณุโลก	7.15	364	2.1	25.90	7.1	-0.56
ยม	บ้านดอนระเบียบ (Y.14) อ.ศรีสัชนาลัย จ.สุโขทัย	11.43	2352	0.88	11.60	0.5	0.02
	(Y.14) จ.สุโขทัย	11.43	2352	0.88	11.60	0.5	0.01
คลองป่า บอน	บ้านโหล๊ะหาร (X.266) อ.ป่าบอน จ.พัทลุง	4.8		0.14	0.00		-0.05
สะแกกรัง	บ้านปางมะค่า (Ct.5A) อ.ชาณุวรลักษบุรี จ.กำแพงเพชร	107.7	580	103.15	0.50	0.1	-0.05
ปาย	บ้านท่าโป่งแดง (Sw.5A) อ.เมือง จ.แม่ฮ่องสอน	5	700	-0.3	8.40	1.2	-0.02
คลองโพธิ์	บ้านใหม่คลองเจริญ (Ct.7) อ.กิ่งอ.แม่เปิน จ.นครสวรรค์	104.88	440	100.49	0.00	0	91.07
ห้วยขุนแก้ว	บ้านสมอทอง (C.30) อ.ห้วยคต จ.อุทัยธานี	110.12	1200	101.7	0.00	0	86.95
ห้วยทับ เสลา	บ้านนุ่งอ้ายเจียม (Ct.9) อ.ลานสัก จ.อุทัยธานี	127.47	280	123.35	0.00	0	86.95
ค.ทับสะแก	บ้านกลาง (Gt.9) อ.ทับสะแก จ.ประจวบฯ	3.85	70	0.36	0.00	0.01	-0.04
เพชรบุรี	ท้ายเขื่อนแก่งกระจาน (B.3A) อ.แก่งกระจาน จ.เพชรบุรี	4.4	250	0.58	4.00	1.6	-0.04
ลำภาชี	บ้านบ่อ (K.17) อ.สวนผึ้ง จ.ราชบุรี	5.9	550	0.38	7.30	1.33	-0.04
อิง	บ้านจดีรัมย์ (I.17) อ.เมือง จ.พะเยา	3.5	120	0.82	5.90	5	0.04
แม่น้ำเลย	บ้านฟากเลย (Kh.58A) อ.เมือง จ.เลย	8	525	1.16	4.80	0.9	0.04
แม่น้ำเลย	บ้านฟากเลย (Kh.58A) อ.เมือง จ.เลย	8	525	1.16	4.80	0.9	0.04
แม่น้ำเลย	บ้านฟากเลย (Kh.58A) อ.เมือง จ.เลย	8	525	1.16	4.80	0.9	0.04

