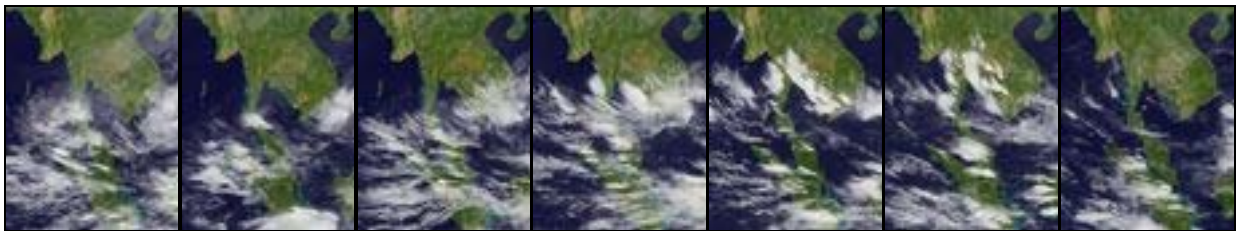


รายงานข้อมูลน้ำรายสัปดาห์ ครั้งที่ 14/2554 (ระหว่างวันที่ 30 มี.ค. – 5 เม.ย. 54)

สรุปข้อมูลน้ำรายสัปดาห์

1. สัปดาห์นี้ปริมาณฝนในพื้นที่ภาคใต้ลดลงค่อนข้างมาก แต่ยังคงมีน้ำท่วมต่อเนื่อง โดยมีพื้นที่ประสบภัยทั้งสิ้น 10 จังหวัด ได้แก่ นครศรีธรรมราช สุราษฎร์ธานี ชุมพร พัทลุง ตรัง สตูล กระบี่ พังงา สงขลา นราธิวาส จากการตรวจวัดปริมาณฝนสะสม 7 วัน ของสถานีตรวจอากาศกรมอุตุนิยมวิทยาพบว่าปริมาณฝนสะสมสูงสุดอยู่ที่สถานีสุราษฎร์ธานี สกษ. นครศรีธรรมราช และ สุราษฎร์ธานี โดยวัดปริมาณฝนได้ 503.9 , 420.7 และ 358.3 มิลลิเมตรตามลำดับ
2. อุณหภูมิพื้นผิวน้ำทะเลฝั่งอ่าวไทยอยู่ที่ประมาณ 26-28 องศาเซลเซียส โดยในช่วงปลายสัปดาห์อุณหภูมิใกล้ชายฝั่งเพิ่มสูงขึ้น 1-2 องศาเซลเซียส ส่วนฝั่งอันดามันอุณหภูมิสูงกว่าฝั่งอ่าวไทย 1-2 องศาเซลเซียส ด้านความสูงของคลื่น ช่วงต้นสัปดาห์ความสูงของคลื่นฝั่งอันดามันอยู่ที่ประมาณ 1-2 เมตร หลังจากนั้นความสูงได้ลดลงเหลือประมาณ 1 เมตร จนถึงปลายสัปดาห์ ส่วนฝั่งอ่าวไทยช่วงต้นสัปดาห์ความสูงของคลื่นอยู่ที่ประมาณ 1-3 เมตร หลังจากนั้นได้ลดลงอย่างต่อเนื่อง โดยความสูงของคลื่นช่วงปลายสัปดาห์ อยู่ที่ประมาณ 1 เมตร
3. รายงานข้อมูลน้ำในเขื่อนจากกรมชลประทาน ณ วันที่ 4 เม.ย. 54 พบว่า ในช่วงหนึ่งสัปดาห์ที่ผ่านมา ปริมาณน้ำเก็บกักทั่วประเทศอยู่ที่ 39,273 ล้าน ลบ.ม. ลดลงจากสัปดาห์ที่แล้ว (28 มี.ค. 54) 503 ล้าน ลบ.ม. โดยเขื่อนภูมิพลมีปริมาณน้ำลดลง 66 ล้าน ลบ.ม. ทำให้มีปริมาณน้ำเทียบระดับกักเก็บอยู่ที่ 46% เขื่อนสิริกิติ์ปริมาณน้ำลดลง 110 ล้าน ลบ.ม. ทำให้ปริมาณน้ำเทียบระดับกักเก็บอยู่ที่ 53% นอกจากนี้ยังมีเขื่อนที่มีปริมาณน้ำลดลงค่อนข้างมาก ได้แก่ เขื่อนกระเสียวที่มีปริมาณน้ำลดลง 157 ล้าน ลบ.ม. ทำให้ปริมาณน้ำเทียบระดับกักเก็บอยู่ที่ 28% เขื่อนศรีนครินทร์ปริมาณน้ำลดลง 151 ล้าน ลบ.ม. ทำให้ปริมาณน้ำเทียบระดับกักเก็บอยู่ที่ 83% และเนื่องจากเกิดฝนตกหนักในพื้นที่ภาคใต้ส่งผลให้ปริมาณน้ำในเขื่อนรัชชประภา จังหวัดสุราษฎร์ธานี เพิ่มขึ้น 154 ล้าน ลบ.ม. ทำให้ปริมาณน้ำเทียบระดับกักเก็บ อยู่ที่ 71% และเขื่อนที่มีปริมาณน้ำเทียบระดับกักเก็บต่ำกว่า 40% ที่รณก. ได้แก่ อ่างเก็บน้ำเขื่อนน้ำอูน(34%) , ห้วยหลวง(36%) , ป่าสัก(38%) , กระเสียว(28%) , คลองท่าด่าน(30%) , แก่งกระจาน (30%) และ เขื่อนปรมาณูรี(15%)

ภาพถ่ายดาวเทียม GOES-9



จากภาพถ่ายดาวเทียม GOES-9 พบว่าช่วงต้นสัปดาห์ยังคงมีกลุ่มเมฆปกคลุมพื้นที่ภาคใต้ทำให้ยังคงมีฝนตกต่อเนื่องจากสัปดาห์ที่แล้ว แต่ปริมาณลดลง และในช่วงปลายสัปดาห์กลุ่มเมฆได้สลายตัว ทำให้ปริมาณฝนลดลงค่อนข้างมาก

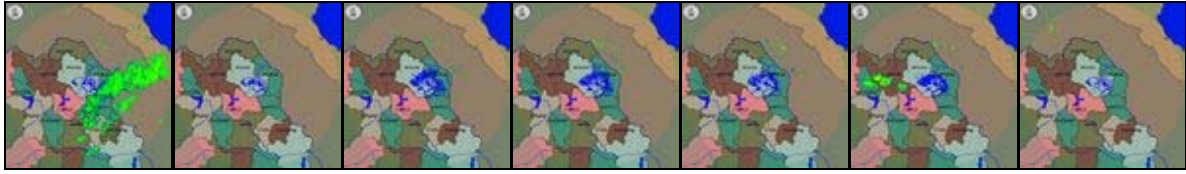
แผนที่อากาศ



จากภาพแผนที่อากาศช่วงวันที่ 29 มีนาคม – 4 เมษายน พบว่ายังคงมีหย่อมความกดอากาศต่ำบริเวณภาคใต้อย่างต่อเนื่อง ทำให้ยังคงมีฝนตก และเกิดน้ำท่วมขยายวงกว้างเพิ่มขึ้นอีกในหลายจังหวัด

ภาพเรดาร์กรมอุตุนิยมวิทยา

สกลนคร



อุบลราชธานี



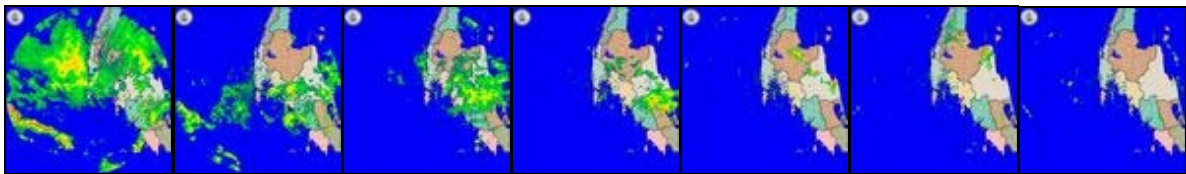
ระยอง



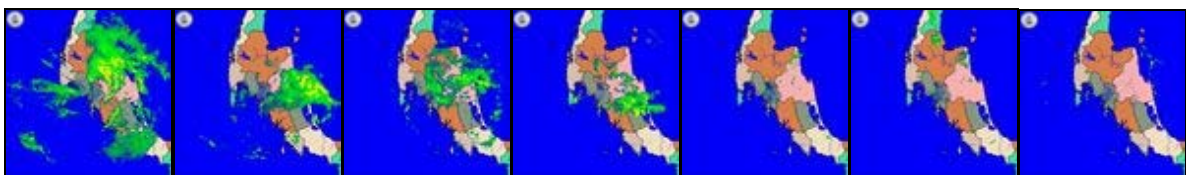
สุราษฎร์ธานี



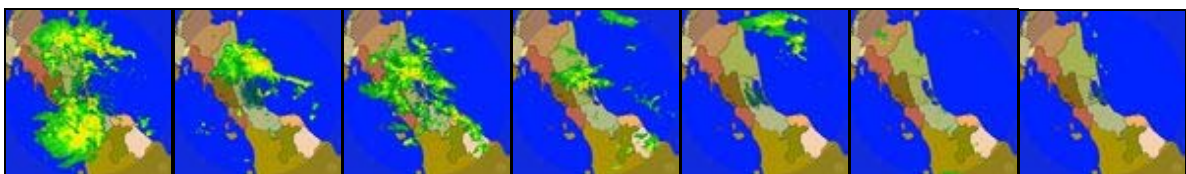
ภูเก็ต



กระบี่

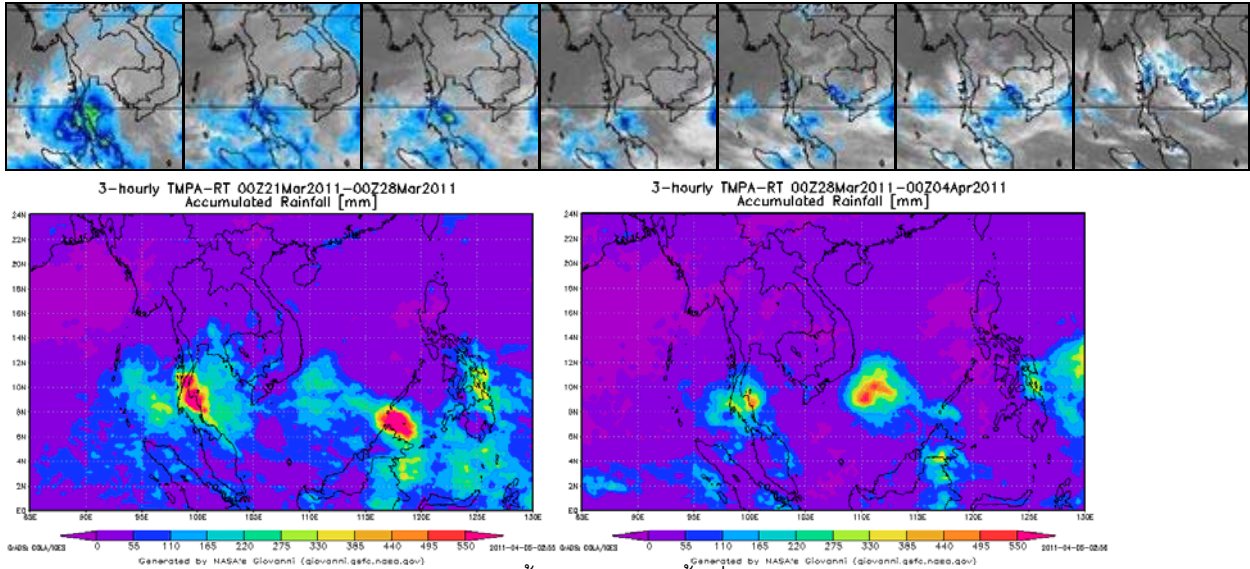


สงขลา



จากภาพเรดาร์ตรวจอากาศกรมอุตุนิยมวิทยา พบว่าตอนบนของประเทศมีฝนตกกระจายตัวเล็กน้อย ส่วนภาคใต้ยังคงมีฝนตกต่อเนื่องจากสัปดาห์ที่แล้ว แต่ปริมาณฝนลดลงมาก

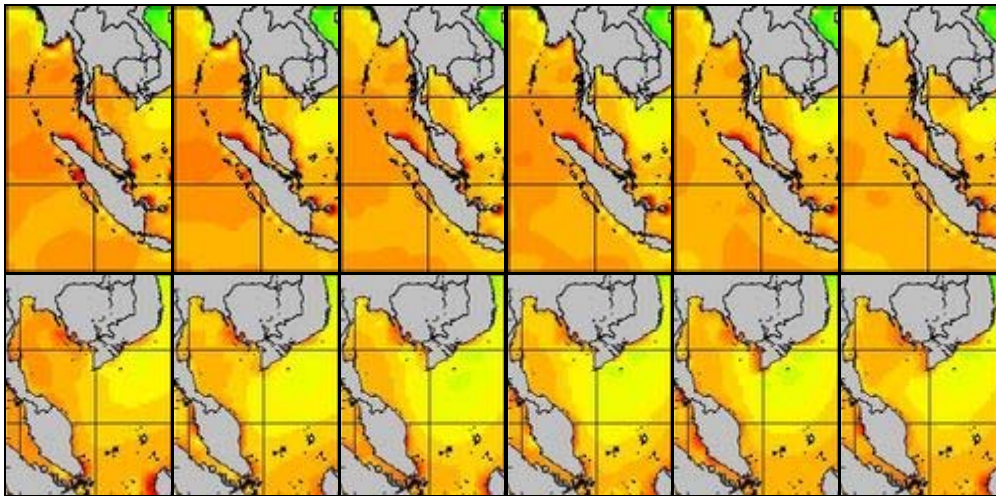
แผนภาพแสดงปริมาณฝนสะสม



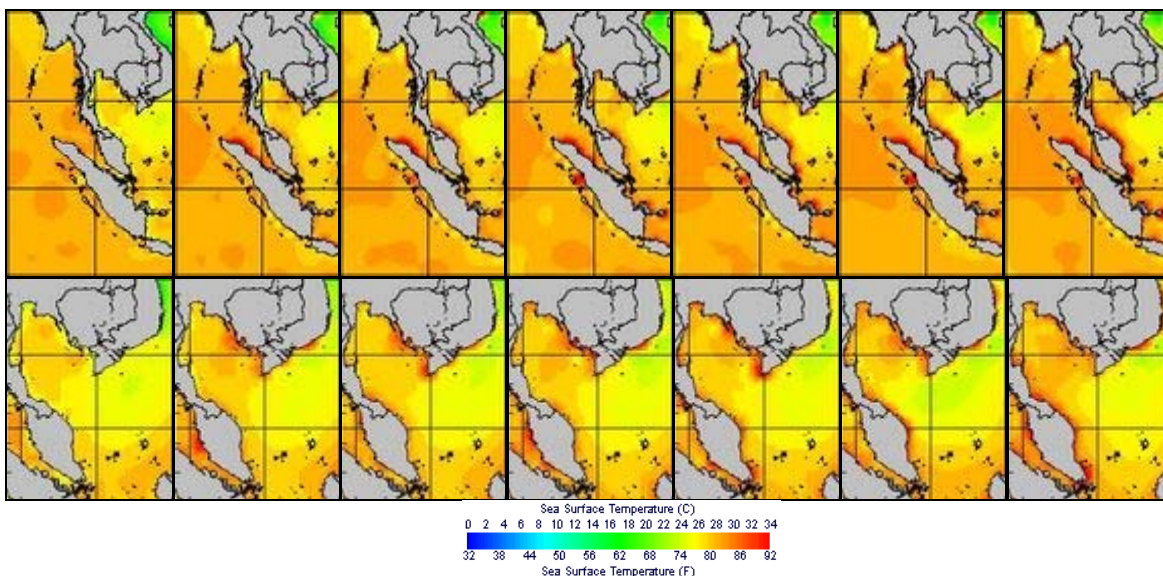
จากแผนภาพแสดงปริมาณฝนสะสมพบว่าสัปดาห์นี้ปริมาณฝนในพื้นที่ภาคใต้ลดลงค่อนข้างมาก โดยมีฝนตกค่อนข้างมากในช่วงต้นสัปดาห์หลังจากนั้นปริมาณฝนได้ลดลงอย่างต่อเนื่อง

แผนภาพแสดงอุณหภูมิพื้นผิวน้ำทะเล

สัปดาห์ก่อนหน้า



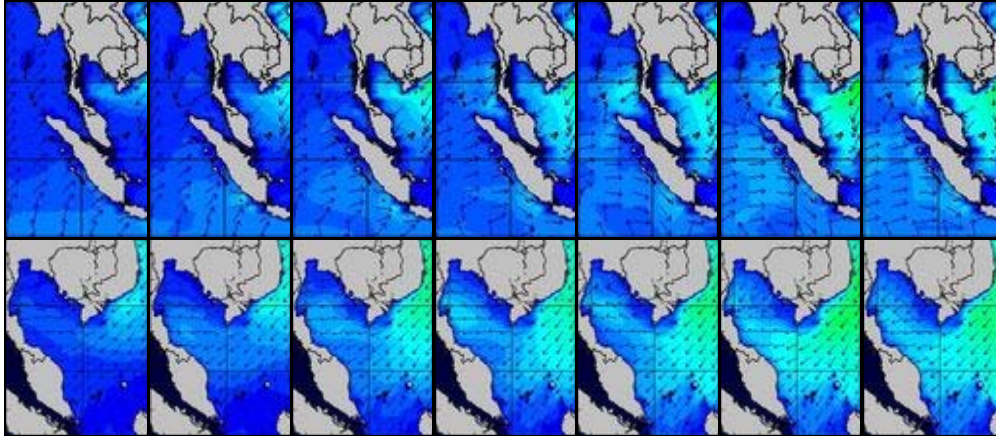
สัปดาห์นี้



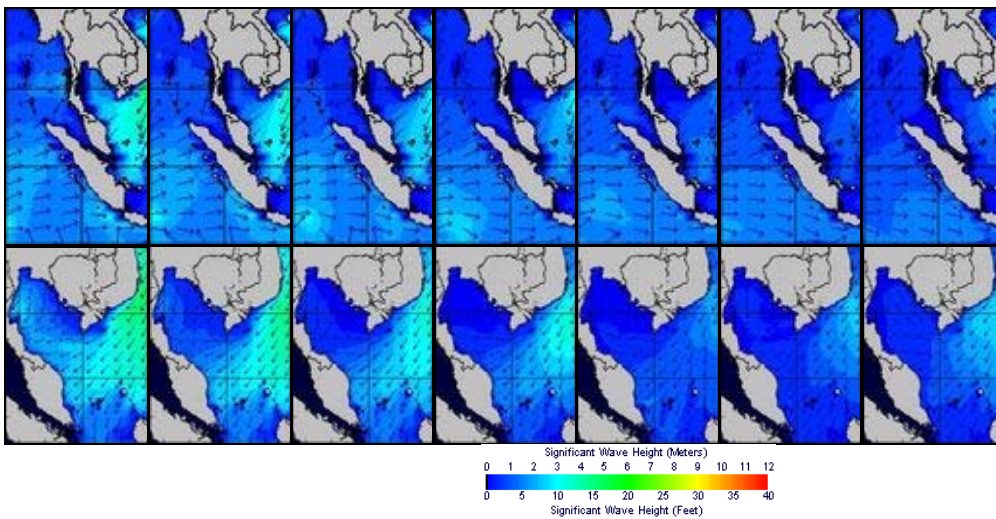
แผนภาพแสดงอุณหภูมิพื้นผิวน้ำทะเลฝั่งอ่าวไทยและฝั่งอันดามัน พบว่าอุณหภูมิฝั่งอ่าวไทยอยู่ที่ประมาณ 26-28 องศาเซลเซียส โดยในช่วงปลายสัปดาห์อุณหภูมิใกล้ชายฝั่งเพิ่มสูงขึ้น 1-2 องศาเซลเซียส ส่วนฝั่งอันดามันอุณหภูมิสูงกว่าฝั่งอ่าวไทย 1-2 องศาเซลเซียส

แผนภาพแสดงความสูงของคลื่น

สัปดาห์ก่อนหน้า



สัปดาห์นี้



แผนภาพแสดงความสูงของคลื่นบริเวณฝั่งอ่าวไทยและฝั่งอันดามัน พบว่าช่วงต้นสัปดาห์ความสูงของคลื่นฝั่งอันดามันอยู่ที่ประมาณ 1-2 เมตร หลังจากนั้นความสูงได้ลดลงเหลือประมาณ 1 เมตร จนถึงปลายสัปดาห์ ส่วนฝั่งอ่าวไทยช่วงต้นสัปดาห์ความสูงของคลื่นอยู่ที่ประมาณ 1-3 เมตร หลังจากนั้นความสูงของคลื่นได้ลดลงอย่างต่อเนื่อง โดยความสูงของคลื่นช่วงปลายสัปดาห์ อยู่ที่ปริมาณ 1 เมตร

ข้อมูลปริมาณฝน

สัปดาห์นี้มีปริมาณฝนในพื้นที่ภาคใต้ลดลงค่อนข้างมาก แต่ยังคงมีน้ำท่วมต่อเนื่อง โดยมีพื้นที่ประสบภัยทั้งสิ้น 10 จังหวัด ได้แก่ นครศรีธรรมราช สุราษฎร์ธานี ชุมพร พัทลุง ตรัง สตูล กระบี่ พังงา สงขลา นราธิวาส จากการตรวจวัดปริมาณฝนสะสม 7 วัน ของสถานีตรวจอากาศกรมอุตุนิยมวิทยาพบว่าปริมาณฝนสะสมสูงสุดอยู่ที่สถานีสุราษฎร์ธานี สกษ. นครศรีธรรมราช และ สุราษฎร์ธานี โดยวัดปริมาณฝนได้ 503.9 , 420.7 และ 358.3 มิลลิเมตร ตามลำดับ



สถานี	ปริมาณฝนสะสมตั้งแต่ต้นปี(มม.)		เพิ่มขึ้น
	4/4/2554	28/4/2554	
สุราษฎร์ธานี สกษ.	1,811.7	1,307.8	503.9
นครศรีธรรมราช	2,218.3	1,797.6	420.7
สุราษฎร์ธานี	995.0	636.7	358.3
นครศรีธรรมราช สกษ.	1,966.2	1,617.4	348.8
เกาะสมุย	1,564.2	1,245.0	319.2
ภูเก็ต (ศูนย์ฯ)	658.5	386.5	272.0
พัทลุง สกษ.	1,401.4	1,154.0	247.4
กระบี่	715.6	496.4	219.2
ตรัง	594.9	417.7	177.2
ตะกั่วป่า	706.7	543.7	163.0
สงขลา	843.5	688.6	154.9
ฉวาง	775.0	649.3	125.7
ภูเก็ต	462.3	341.9	120.4
หาดใหญ่	481.8	368.7	113.1
นราธิวาส	1,178.5	1,082.0	96.5
ปัตตานี	444.3	351.7	92.6
คอหงษ์ สกษ.	442.4	350.7	91.7
สตูล	449.8	359.0	90.8
สะเดา	218.9	143.4	75.5
ระนอง	495.7	422.4	73.3
คูตรธานี	108.7	35.7	73.0
หนองบัวลำภู	118.1	54.6	63.5
ยะลา สกษ.	644.9	584.6	60.3
สวี สกษ.	705.1	649.1	56.0
นางรอง	70.9	18.3	52.6

ข้อมูลปริมาณน้ำในอ่างเก็บน้ำ

รายงานข้อมูลน้ำในเขื่อนจากกรมชลประทาน ณ วันที่ 4 เม.ย. 54 พบว่า ในช่วงหนึ่งสัปดาห์ที่ผ่านมา ปริมาณน้ำเก็บกักทั่วประเทศอยู่ที่ 39,273 ล้าน ลบ.ม. ซึ่งลดลงจากสัปดาห์ที่แล้ว (28 มี.ค. 54) 503 ล้าน ลบ.ม. โดยเขื่อนภูมิพลมีปริมาณน้ำลดลง 66 ล้าน ลบ.ม. ทำให้มีปริมาณน้ำเทียบระดับกักเก็บอยู่ที่ 46% เขื่อนสิริกิติ์ปริมาณน้ำลดลง 110 ล้าน ลบ.ม. ทำให้มีปริมาณน้ำเทียบระดับกักเก็บอยู่ที่ 53% นอกจากนี้ยังมีเขื่อนที่มีปริมาณน้ำลดลงค่อนข้างมาก ได้แก่ เขื่อนกระเสียวที่มีปริมาณน้ำลดลง 157 ล้าน ลบ.ม. ทำให้ปริมาณน้ำเทียบระดับกักเก็บอยู่ที่ 28% เขื่อนศรีนครินทร์ปริมาณน้ำลดลง 151 ล้าน ลบ.ม. ทำให้ปริมาณน้ำเทียบระดับกักเก็บอยู่ที่ 83% และเนื่องจากเกิดฝนตกหนักในพื้นที่ภาคใต้ส่งผลให้ปริมาณน้ำในเขื่อนรัชชประภา จังหวัดสุราษฎร์ธานี เพิ่มขึ้น 154 ล้าน ลบ.ม. ทำให้ปริมาณน้ำเทียบระดับกักเก็บ อยู่ที่ 71% และเขื่อนที่มีปริมาณน้ำเทียบระดับกักเก็บต่ำกว่า 40% ที่รณก. ได้แก่ อ่างเก็บน้ำเขื่อนน้ำอูน(34%) , ห้วยหลวง(36%) , ป่าสัก(38%) , กระเสียว(28%) , คลองท่าด่าน(30%) , แก่งกระจาน(30%) และ เขื่อนปรานบุรี(15%)



อ่างเก็บน้ำ	28/03/2554		04/04/2554		เพิ่มขึ้น/ลดลง	
	ปริมาตรน้ำ (ล้าน ม. ³)	% เทียบ รณก.	ปริมาตรน้ำ (ล้าน ม. ³)	% เทียบ รณก.	ปริมาตรน้ำ (ล้าน ม. ³)	% เทียบ รณก.
ภาคเหนือ						
ภูมิพล (2)	6,208	46	6,142	46	-66	-0.49
สิริกิติ์ (2)	5,123	54	5,013	53	-110	-1.16
แม่จัด	206	78	193	73	-13	-4.91
กิวลม	85	76	112	43	27	24.11
แม่กวง	114	43	79	71	-35	-13.31
กิวคอบหมา	124	73	118	69	-6	-3.53
แควน้อย	339	44	317	41	-22	-3.00
รวมภาคเหนือ	12,199	50	11,974	49	-225	-0.95
ภาคตะวันออกเฉียงเหนือ						
ลำปาว	686	48	653	44	-33	-2.31
ลำตะคอง	249	79	245	78	-4	-1.27
ลำพระเพลิง	74	67	70	64	-4	-3.64
น้ำอูน	187	36	177	34	-10	-1.92
อุบลรัตน์ (2)	1,296	53	1,243	51	-53	-2.18
สิรินธร (2)	1,104	56	1,070	54	-34	-1.73
จุฬารามณ์ (2)	71	43	70	43	-1	-0.61
ห้วยหลวง	46	39	42	36	-4	-3.39
ลำนางรอง	70	58	69	57	-1	-0.61
มูลบน	95	67	92	65	-3	-1.82
น้ำพุง (2)	98	59	95	58	-3	-1.09
ลำแตะ	181	66	175	64	-6	-2.18
รวมภาคตะวันออกเฉียงเหนือ	4,157	54	3,983	51	-174	-2.29
ภาคกลาง						
ป่าสักฯ	391	41	369	38	-22	-2.29
กระเสียว	201	84	44	28	-157	-65.42
ทับเสลา	44	28	198	83	154	96.25
รวมภาคกลาง	636	47	611	45	-25	-1.84
ภาคตะวันตก						
ศรีนครินทร์ (2)	13,105	74	12,954	83	-151	-0.85
วชิราลงกรณ์ (2)	3,699	42	3,647	41	-52	-0.59
รวมภาคตะวันตก	16,804	63	16,601	62	-203	-0.76



อ่างเก็บน้ำ	28/03/2554		04/04/2554		เพิ่มขึ้น/ลดลง	
	ปริมาณน้ำ (ล้าน ม. ³)	% เทียบ รณก.	ปริมาณน้ำ (ล้าน ม. ³)	% เทียบ รณก.	ปริมาณน้ำ (ล้าน ม. ³)	% เทียบ รณก.
ภาคตะวันออก						
บางพระ	78	67	76	65	-2	-1.71
หนองปลาไหล	111	68	107	65	-4	-2.44
คลองสียัด	213	51	208	50	-5	-1.19
คลองท่าด่าน	72	32	67	30	-5	-2.23
ประแสร์	203	82	201	81	-2	-0.81
รวมภาคตะวันออก	677	58	659	56	-18	-1.53
ภาคใต้						
แก่งกระจาน	213	30	211	30	-2	-0.28
ปราณบุรี	61	18	53	15	-8	-2.31
รัชชประภา (2)	3,869	69	4,023	71	154	2.73
บางยาง (2)	1,160	80	1,158	80	-2	-0.14
รวมภาคใต้	5,303	65	5,445	67	142	1.74
รวมทั้งประเทศ	39,776	57	39,273	56	-503	-0.73

เปรียบเทียบข้อมูลปริมาณน้ำ ปี 2553 และปี 2554

หน่วย : ล้าน ลบ.ม.

อ่างเก็บน้ำขนาดใหญ่		28มี.ค.-4เม.ย.54	1ม.ค.-4เม.ย.54	1ม.ค.-4เม.ย.53	เปรียบเทียบปี 54 กับ ปี53
ภูมิพล	ไหลเข้าสะสม	28.65	204.66	58.78	146
	กักเก็บ 4 เม.ย.	6,142	6,142	5,371	771
	ระบายสะสม	80.00	2,160.00	2,907.12	-747
สิริกิติ์	ไหลเข้าสะสม	28.17	368.77	331.36	37
	กักเก็บ 4 เม.ย.	5,013	5,013	3,879	1,134
	ระบายสะสม	131.33	2,705.28	1,789.66	916
แม่จัดสมบูรณรัชด	ไหลเข้าสะสม	0.07	10.63	9.63	1
	กักเก็บ 4 เม.ย.	193	193	153	40
	ระบายสะสม	0.04	1.72	31.55	-30
แม่กวดอุดมธรรา	ไหลเข้าสะสม	2.56	85.45	57.96	27
	กักเก็บ 4 เม.ย.	79.00	79.00	59.00	20
	ระบายสะสม	5.57	107.57	82.99	25
กิวลม	ไหลเข้าสะสม	9.68	20.25	7.44	13
	กักเก็บ 4 เม.ย.	112	112	47	65
	ระบายสะสม	4.74	62.26	34.66	28
	ไหลเข้าสะสม	0.59	8.30	4.67	4

อ่างเก็บน้ำขนาดใหญ่		28มี.ค.-4เม.ย.54	1ม.ค.-4เม.ย.54	1ม.ค.-4เม.ย.53	เปรียบเทียบปี 54 กับ ปี53
ก๊วกอหมา	กักเก็บ 4 เม.ย.	118	118	84	34
	ระบายสะสม	7.26	67.01	39.56	27
แควน้อย	ไหลเข้าสะสม	10.98	147.78	101.24	47
	กักเก็บ 4 เม.ย.	317	317	282	35
	ระบายสะสม	32.83	507.28	375.60	132
ลำปาว	ไหลเข้าสะสม	2	42	50.41	-9
	กักเก็บ 4 เม.ย.	635	635	530	105
	ระบายสะสม	44.27	525.29	600.02	-75
ลำตะคอง	ไหลเข้าสะสม	3.79	41.41	20.26	21
	กักเก็บ 4 เม.ย.	245	245	116	129
	ระบายสะสม	3.53	73.17	66.88	6
ลำพระเพลิง	ไหลเข้าสะสม	0.55	4.37	1.39	3
	กักเก็บ 4 เม.ย.	70	70	51	19
	ระบายสะสม	5.15	35.80	6.24	30
อุบลรัตน์	ไหลเข้าสะสม	8.65	90.37	68.35	22
	กักเก็บ 4 เม.ย.	1,243	1,243	798	445
	ระบายสะสม	45.73	691.79	437.02	255
สิรินธร	ไหลเข้าสะสม	5.51	54.65	51.81	3
	กักเก็บ 4 เม.ย.	1,070	1,070	1,195	-125
	ระบายสะสม	17.29	197.72	194.11	4
จุฬารัตน์	ไหลเข้าสะสม	1.15	10.65	8.35	2
	กักเก็บ 4 เม.ย.	70	70	72	-2
	ระบายสะสม	1.73	84.59	56.63	28
ห้วยหลวง	ไหลเข้าสะสม	0.44	1.24	3.04	-2
	กักเก็บ 4 เม.ย.	42	42	38	4
	ระบายสะสม	4.61	55.91	19.58	36
ลำนางรอง	ไหลเข้าสะสม	0.24	4.60	0.90	4
	กักเก็บ 4 เม.ย.	69	69	49	20
	ระบายสะสม	0.41	9.19	8.15	1
มูลบน	ไหลเข้าสะสม	0.40	1.54	3.43	-2
	กักเก็บ 4 เม.ย.	92	92	63	29
	ระบายสะสม	3.38	19.20	27.70	-9
น้ำพุง	ไหลเข้าสะสม	0.54	5.11	4.65	0
	กักเก็บ 4 เม.ย.	95	95	55	40
	ระบายสะสม	2.50	15.17	7.29	8
ลำเซะ	ไหลเข้าสะสม	2.68	13.75	11.08	3
	กักเก็บ 4 เม.ย.	175	175	140	35



อ่างเก็บน้ำขนาดใหญ่		28มี.ค.-4เม.ย.54	1ม.ค.-4เม.ย.54	1ม.ค.-4เม.ย.53	เปรียบเทียบปี 54 กับ ปี53
	ระบายสะสม	8.22	67.32	69.89	-3
ป่าสักฯ	ไหลเข้าสะสม	0.12	63.95	65.57	-2
	กักเก็บ 4 เม.ย.	369	369	291	78
	ระบายสะสม	12.38	392.47	465.23	-73
กระเสี้ยว	ไหลเข้าสะสม	6.43	37.05	10.74	26
	กักเก็บ 4 เม.ย.	198	198	120	78
	ระบายสะสม	8.38	62.69	76.59	-14
ทับเสลา	ไหลเข้าสะสม	0.69	3.98	2.55	1
	กักเก็บ 4 เม.ย.	44	44	29	15
	ระบายสะสม	0.00	55.75	39.68	16
ศรีนครินทร์	ไหลเข้าสะสม	12.27	306.56	285.61	21
	กักเก็บ 4 เม.ย.	12,954	12,954	14,685	-1,731
	ระบายสะสม	150.35	1,366.76	1,311.50	55
วชิราลงกรณ	ไหลเข้าสะสม	13.53	137.92	101.75	36
	กักเก็บ 4 เม.ย.	3,647	3,647	5,113	-1,466
	ระบายสะสม	57.62	989.74	1,967.83	-978
บางพระ	ไหลเข้าสะสม	0.00	3.09	2.00	1
	กักเก็บ 4 เม.ย.	76	76	54	22
	ระบายสะสม	0.85	10.41	10.86	0
หนองปลาไหล	ไหลเข้าสะสม	0.44	8.46	17.07	-9
	กักเก็บ 4 เม.ย.	107	107	115	-8
	ระบายสะสม	4.11	61.15	50.73	10
ประแสร์	ไหลเข้าสะสม	0.00	8.22	3.97	4
	กักเก็บ 4 เม.ย.	201	201	186	15
	ระบายสะสม	0.91	14.99	22.24	-7
แก่งกระจาน	ไหลเข้าสะสม	2.54	48.53	80.63	-32
	กักเก็บ 4 เม.ย.	211	211	418	-207
	ระบายสะสม	3.59	92.78	220.32	-128
ปราณบุรี	ไหลเข้าสะสม	0.24	6.45	19.53	-13
	กักเก็บ 4 เม.ย.	53	53	202	-149
	ระบายสะสม	7.84	45.44	114.88	-69
รัชชประภา	ไหลเข้าสะสม	158.13	402.33	249.97	152
	กักเก็บ 4 เม.ย.	4,023	4,023	4,057	-34
	ระบายสะสม	0.00	307.52	929.53	-622
บางยาง	ไหลเข้าสะสม	43.81	593.88	246.98	347
	กักเก็บ 4 เม.ย.	1,158	1,158	1,002	156
	ระบายสะสม	70.83	632.13	412.92	219



ข้อมูลน้ำท่า

จากการตรวจวัดข้อมูลน้ำท่า ณ เวลา 6.00 น. จากสถานีวัดน้ำท่ากรมชลประทาน ช่วงวันที่ 30 มี.ค. - 4 เม.ย. พบว่ามีสถานีที่เกิดน้ำท่วม แสดงดังตารางด้านล่าง

สถานี	สถานที่	ระดับตลิ่ง(ม.)	ระดับน้ำสูงสุดที่วัดได้ (เวลา 6.00 น.)
X.37A	บ้านย่านดินแดง	อ.พระแสง จ.สุราษฎร์ธานี	10.76
X.236	บ้านย่านตาขาว	อ.ย่านตาขาว จ.ตรัง	4.60
X.239	บ้านฉลุงเหนือ	อ.เมือง จ.สตูล	15.30
X.55	บ้านท่าใหญ่	อ.ลานสกา จ.นครศรีธรรมราช	22.23
X.86	บ้านท่าแค	อ.เมือง จ.พัทลุง	15.08
X.187	บ้านหินदान	อ.ตะกั่วป่า จ.พังงา	8.25

จากการตรวจวัดข้อมูลน้ำท่าจากสถานีวัดน้ำท่ากรมชลประทาน ณ วันที่ 4 เม.ย. 54 เวลา 06.00 น. พบว่ามีสถานีที่ระดับน้ำอยู่ในเกณฑ์น้อยวิกฤติ แสดงดังตารางด้านล่าง

แม่น้ำ	สถานีสำรวจปริมาณน้ำท่า	สถิติข้อมูลสถานี		น้ำท่าเวลา 06.00 น. วันที่ 4 เม.ย.54		% ความจุ ลำน้ำ	ปริมาณ น้ำ เทียบกับ เมื่อวาน (ม.)
		ตลิ่ง (ม.)	ความจุ (ล้าน ลบ.ม.)	ระดับ น้ำท่า (ม.)	ปริมาณ น้ำท่า(ม.)		
แม่ลาว	บ้านต้นยาง (G.8) อ.แม่ลาว จ.เชียงราย	4	310	-0.1	1.00	0.3	0.00
แม่ลาว	บ้านหนองผ้ำ (G.10) อ.แม่สรวย จ.เชียงราย	3.5	260	0.34	9.00	3.5	-0.02
ค.หินดาด	บ้านโป่งน้ำร้อน (Z.21) อ.มะขาม จ.จันทบุรี	7.49	263	0.65	1.30	0.5	0.05
คลองพ ยาร์	บ้านฉมัน (Z.14) อ.มะขาม จ.จันทบุรี	7.95	174	1.18	4.40	2.55	0.00
คลองใหญ่	บ้านศรีบัวทอง (Z.10) อ.เขาสมิง จ.ตราด	11.5	507	3.38	49.30	9.73	0.63
จันทบุรี	บ้านปึก (Z.13) อ.มะขาม จ.จันทบุรี	6.02	247	2.32	0.00		0.08
จันทบุรี	สะพานวัดจันทร์ () อ.เมือง จ.จันทบุรี	3.73	548	0.5	0.00		0.06
แม่กวง	บ้านโป่ง (Z.21) อ.สันกำแพง จ.จันทบุรี	7.49	263	0.65	1.30	0.5	0.05
แม่น้ำชี	บ้านค้าย (E.23) อ.เมือง จ.ชัยภูมิ	9	406	3.1	5.60	1.4	0.05
แม่น้ำชี	บ้านโจด (E.9) อ.มัญจาคีรี จ.ขอนแก่น	11	528	1.4	1.10	0.2	0.01
แม่น้ำชี	บ้านกุดกว้าง (E.16A) อ.เมือง จ.ขอนแก่น	9.3	559	4.2	0.00		0.02
แม่น้ำชี	บ้านหนองขนวน (E.91) อ.โกสุมพิสัย จ. มหาสารคาม	11.7	833	2.49	48.50	5.8	-0.02
แม่น้ำชี	บ้านกุดกว้าง (E.16A) อ.เมือง จ.ขอนแก่น	9.3	559	4.2	0.00		0.02
แม่น้ำชี	บ้านค้าย (E.23) อ.เมือง จ.ชัยภูมิ	9	406	3.1	5.60	1.4	0.05
แม่น้ำชี	บ้านโจด (E.9) อ.มัญจาคีรี จ.ขอนแก่น	11	528	1.4	1.10	0.2	0.01
แม่น้ำชี	บ้านหนองขนวน (E.91) อ.โกสุมพิสัย จ. มหาสารคาม	11.7	833	2.49	48.50	5.8	-0.02
ค.นาท่อม	บ้านลำ (X.170) อ.กิ่งอ.ศรีนครินทร์ จ.พัทลุง	27.38	1123	21.14	36.60	3.3	-0.15
อุตะเกา	บ้านหาดใหญ่ใน (X.44) อ.หาดใหญ่ จ.สงขลา	7.4	508	0.63	26.20	5.2	-4.65



แม่น้ำ	สถานีสำรวจปริมาณน้ำทำ	สถิติข้อมูลสถานี		น้ำท่าเวลา 06.00 น. วันที่ 4 เม.ย.54		% ความจุ ลำน้ำ	ปริมาณ น้ำ เทียบกับ เมื่อวาน (ม.)
		ตลิ่ง (ม.)	ความจุ (ล้าน ลบ.ม.)	ระดับ น้ำท่า (ม.)	ปริมาณ น้ำท่า(ม.)		
น่าน	บ้านผาขวาง (N.64) อ.เมือง จ.น่าน	9.5	1060	0.7	13.00	1.2	0.00
น่าน	หน้าสำนักงานป่าไม้ (N.1) อ.เมือง จ.น่าน	7	1300	-0.13	6.80	0.5	-0.01
น่าน	บ้านบุญนาค (N.12A) อ.ท่าปลา จ.อุตรดิตถ์	12.24	2923	0.74	4.20	0.1	-0.12
	ม.แควน้อย (N.22) อ.วัดโบสถ์ จ.พิษณุโลก	8.33	642	1.34	45.40	7.1	0.01
ค.พระปรอง	บ้านแก้ง (Kgt.12) อ.เมือง จ.สระแก้ว	8.57	207	2.32	1.20	0.58	0.00
คลองยาง	บ้านทุ่งแฝก (Kgt.14) อ.นาดี จ.ปราจีนบุรี	7.06	345	0.42	0.00	0	0.02
ชี	(Kgt.14) อ.โกสุมพิสัย จ.ปราจีนบุรี	7.06	345	0.42	0.00	0	0.02
ปราจีนบุรี	บ้านกบินทร์ (Kgt.3) อ.กบินทร์บุรี จ.ปราจีนบุรี	9.68	525	0.13	3.90	0.74	-0.06
ปราจีนบุรี	บ้านในเมือง (Kgt.1) อ.เมือง จ.ปราจีนบุรี	4.13	774	0.1	0.00		0.08
พระสทิง	บ้านสระขวัญ (Kgt.10) อ.เมือง จ.สระแก้ว	11.5	314	5.85	7.70	2.45	0.01
ห้วยโสมง	บ้านแก่งดินสอ (Kgt.15A) อ.นาดี จ.ปราจีนบุรี	9.07	776	2.05	0.00	0	-0.01
โขง	(Kgt.15A) อ.เขียงคาน จ.ปราจีนบุรี	9.07	776	2.05	0.00	0	-0.01
ทา	บ้านป่าซาง (P.87) อ.ป่าซาง จ.ลำพูน	4.1	120	0.54	0.20	0.16	0.00
น้ำกวาง	สะพานท่าสิงห์พิทักษ์ (P.5) อ.เมือง จ.ลำพูน	5	140	2.55	5.00	3.57	-0.08
ปิง	บ้านแม่แตง (P.67) อ.สันทราย จ.เชียงใหม่	4	420	-0.11	13.00	3.1	-0.01
ปิง	ที่สะพานนารัฐ (P.1) อ.เมือง จ.เชียงใหม่	3.7	440	1.36	18.00	4.1	0.01
ลี้	บ้านไฮต์ (P.76) อ.ลี้ จ.ลำพูน	5.4	320	0.56	0.90	0.28	0.00
แม่วาง	บ้านสบวิน (P.82) อ.แม่วาง จ.เชียงใหม่	3.8	120	0.73	1.40	1.2	0.00
แม่วาง	บ้านพันตน (P.84) อ.แม่วาง จ.เชียงใหม่	4	60	0.23	0.10	0.2	0.00
	(P.81) จ.เชียงใหม่	5.8	110	1.1	3.30	2.98	0.00
	(P.82) จ.เชียงใหม่	3.8	120	0.73	1.40	1.2	0.00
	(P.84) จ.เชียงใหม่	4	60	0.23	0.10	0.2	0.00
ป่าสัก	บ้านท่าห้วยยาง (S.33) อ.หล่มเก่า จ.เพชรบูรณ์	8.81	406	0.54	2.30	0.6	-0.01
ป่าสัก	สะพานพัฒนาภาคเหนือ3 (S.4B) อ.เมือง จ.เพชรบูรณ์	9.27	163	3.4	4.00	2.5	-0.01
ป่าสัก	บ้านบ่อวัง (S.42) อ.วิเชียรบุรี จ.เพชรบูรณ์	10.2	185	-0.95	0.00	0	-0.25
ค.บาง ใหญ่	ร.ร.สตรีภูเก็ต (X.191) อ.เมือง จ.ภูเก็ต	4.91	57	1.54	0.60	0.98	0.01
ค.บาง ใหญ่	บ้านเกิดโฮ้ (X.190A) อ.กระทุ้ง จ.ภูเก็ต	17.13	37	14.4	0.20	0.41	-0.05
ค.หาดส้ม แป้น	บ้านหาดส้มแป้น (X.204) อ.เมือง จ.ระนอง	136.4 5	599	133.4	1.00	0.2	0.00
คลองละงู	บ้านท่าเคียน (X.150) อ.ละงู จ.สตูล	12.86	293	6.28	14.90	5.08	-0.24
ตะกั่วป่า	บ้านหินดาน (X.187) อ.ตะกั่วป่า จ.พังงา	8.25	537	6.1	33.00	6.2	-0.10
ค.ท่าดี	บ้านท่าใหญ่ (X.55) อ.ลานสกา จ.นครศรีธรรมราช	22.23	240	18.48	16.10	6.7	-0.21
คลอง กลาย	บ้านหัวนา (X.149) อ.นบพิตำ จ.นครศรีธรรมราช	33.96	1370	30.32	117.40	8.6	0.02



แม่น้ำ	สถานีสำรวจปริมาณน้ำท่า	สถิติข้อมูลสถานี		น้ำท่าเวลา 06.00 น. วันที่ 4 เม.ย.54		% ความจุ ลำน้ำ	ปริมาณ น้ำ เทียบกับ เมื่อวาน (ม.)
		ตลิ่ง (ม.)	ความจุ (ล้าน ลบ.ม.)	ระดับ น้ำท่า (ม.)	ปริมาณ น้ำท่า(ม.)		
ท่าตะเภา	ที่สะพานบ้านวังครก (X.158) อ.ท่าแซะ จ.ชุมพร	11.59	1085	3.75	31.50	2.9	-0.08
ท่าตะเภา	ที่สะพานเทศบาล 2 (X.180) อ.เมือง จ.ชุมพร	3.8	264	0.6	16.00	6.06	-0.08
มูล	บ้านด่านตะกาท (M.2A) อ.เฉลิมพระเกียรติ จ. นครราชสีมา	6.2	165	2.28	6.40	3.9	-0.03
มูล	บ้านสตึก (M.6A) อ.สตึก จ.บุรีรัมย์	5.4	274	0.51	0.00	0	-0.01
มูล	บ้านด่านตะกาท (M.2A) อ.เฉลิมพระเกียรติ จ. นครราชสีมา	6.2	165	2.28	6.40	3.9	-0.03
ลำปลาย มาศ	บ้านไผ่น้อย (M.185) อ.ลำปลายมาศ จ.บุรีรัมย์	7.1	141	5.01	0.00	0	0.00
ลำพระ เพลิง	บ้านวังกะโล้ (M.145) อ.ปากช่อง จ.นครราชสีมา	7.45	132	3.31	0.20	0.2	0.00
ห้วยทับ ทัน	บ้านห้วยทับทัน (M.42) อ.ห้วยทับทัน จ.ศรีสะเกษ	8	110	2.6	0.00	0	-0.01
ห้วยละ โอง	บ้านนาฝื่อ (M.155) อ.เมือง จ.อำนาจเจริญ	5.8	303	0.57	0.30	0.1	0.00
ห้วย สำราญ	บ้านหนองหญ้าปล้อง (M.9) อ.เมือง จ.ศรีสะเกษ	9	160	0.89	0.60	0.3	0.00
ยม	บ้านห้วยสัก (Y.20) อ.สอง จ.แพร่	8.1	1000	0.63	2.50	0.2	-0.02
ยม	ที่สะพานบ้านน้ำโค้ง (Y.1C) อ.เมือง จ.แพร่	8.2	1000	0.76	3.20	0.3	-0.01
ยม	บ้านแก่งหลวง (Y.6) อ.ศรีสะเกษ จ.สุโขทัย	9	2250	1.73	0.00	0	-0.12
ยม	บ้านวังไม้ขอน (Y.3A) อ.สวรรคโลก จ.สุโขทัย	10.15	1249	-0.71	0.00	0	-0.06
ยม	บ้านคลองตาล (Y.33) อ.ศรีสำโรง จ.สุโขทัย	9.56	760	0.6	0.00		0.00
ยม	ที่สะพานตลาดธานี (Y.4) อ.เมือง** จ.สุโขทัย	6.48	577	1.28	0.00		-0.24
ยม	บ้านบางระกำ (Y.16) อ.บางระกำ จ.พิษณุโลก	7.15	364	0.7	0.30	0.1	-0.30
ยม	บ้านสามง่าม (Y.17) อ.สามง่าม จ.พิจิตร	5.56	405	0.73	20.80	5.1	-0.17
ยม	บ้านดอนระเบียง (Y.14) อ.ศรีสะเกษ จ.สุโขทัย	11.43	2352	0.8	8.00	0.3	-0.01
	(Y.14) จ.สุโขทัย	11.43	2352	0.8	8.00	0.3	-0.01
สะแกกรัง	บ้านปางมะค่า (Ct.5A) อ.ขามเฒ่า จ.นครราชสีมา	107.7	580	103.2	1.00	0.2	-0.01
ปาย	บ้านท่าโป่งแดง (Sw.5A) อ.เมือง จ.แม่ฮ่องสอน	5	700	-0.34	6.80	1	-0.01
คลองโพธิ์	บ้านใหม่คลองเจริญ (Ct.7) อ.กิ่งอ.แม่เปิน จ. นครสวรรค์	104.8	440	101.5	0.30	0.1	0.00
ห้วยขุน แก้ว	บ้านสมอทอง (C.30) อ.ห้วยคต จ.อุทัยธานี	110.1	1200	101.6	0.00	0	0.00
ห้วยทับ เสลา	บ้านบึงอ้ายเจียม (Ct.9) อ.ลานสัก จ.อุทัยธานี	127.4	280	123.3	0.00	0	-0.01
ค.ทับ สะแก	บ้านกลาง (Gt.9) อ.ทับสะแก จ.ประจวบฯ	3.85	70	0.37	0.00	0.01	0.00
ลำภาชี	บ้านบ่อ (K.17) อ.สวนผึ้ง จ.ราชบุรี	5.9	550	0.43	8.30	1.51	0.06



แม่น้ำ	สถานีสำรวจปริมาณน้ำท่า	สถิติข้อมูลสถานี		น้ำท่าเวลา 06.00 น. วันที่ 4 เม.ย.54		% ความจุ ลำน้ำ	ปริมาณ น้ำ เทียบกับ เมื่อวาน (ม.)
		ตลิ่ง (ม.)	ความจุ (ล้าน ลบ.ม.)	ระดับ น้ำท่า (ม.)	ปริมาณ น้ำท่า(ม.)		
อิง	บ้านจตุรพักต (I.17) อ.เมือง จ.พะเยา	3.5	120	0.86	6.20	5.2	0.02
แม่น้ำเลย	บ้านฟากเลย (Kh.58A) อ.เมือง จ.เลย	8	525	1.24	7.20	1.4	0.02
แม่น้ำเลย	บ้านฟากเลย (Kh.58A) อ.เมือง จ.เลย	8	525	1.24	7.20	1.4	0.02

