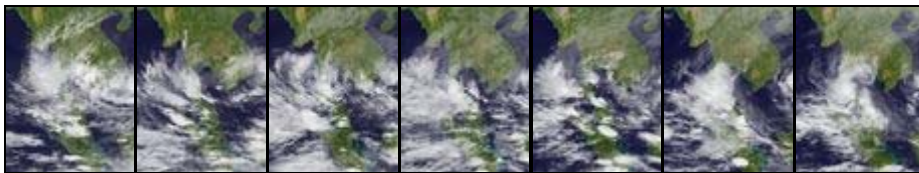


รายงานข้อมูลน้ำรายสัปดาห์ ครั้งที่ 13/2554 (ระหว่างวันที่ 23-29 มี.ค. 54)

สรุปข้อมูลน้ำรายสัปดาห์

1. สัปดาห์นี้พื้นที่ภาคใต้มีฝนตกหนักอย่างต่อเนื่อง ทำให้เกิดน้ำท่วมในหลายจังหวัด เช่น นครศรีธรรมราช สุราษฎร์ธานี พัทลุง ตรัง ชุมพร ส่วนภาคอื่น ๆ มีฝนตกกระจายตัวเล็กน้อย จากการตรวจวัดปริมาณฝนสะสม 7 วัน ของสถานีตรวจอากาศกรมอุตุนิยมวิทยาพบว่า สถานีที่มีปริมาณฝนสะสมเกิน 300 มิลลิเมตร ประกอบด้วย นครศรีธรรมราช (985.4 มม.), สุราษฎร์ธานี สกษ.(860.4 มม.), เกาะสมุย(814.3 มม.), นครศรีธรรมราช สกษ.(781.2 มม.), พัทลุง สกษ. (564.3 มม.), นราธิวาส(564.1 มม.), สวี สกษ.(422.5 มม.), สุราษฎร์ธานี(397.7 มม.), ขวาง(351.3 มม.), ชุมพร(302.1 มม.)
2. อุณหภูมิพื้นผิวน้ำทะเลฝั่งอ่าวไทยอยู่ที่ประมาณ 26-28 องศาเซลเซียส โดยช่วงต้นสัปดาห์อุณหภูมิสูงกว่าช่วงปลายสัปดาห์เล็กน้อย ส่วนฝั่งอันดามันอุณหภูมิสูงกว่าฝั่งอ่าวไทยเล็กน้อย โดยช่วงต้นสัปดาห์อุณหภูมิสูงกว่าช่วงปลายสัปดาห์ ด้านความสูงของคลื่นช่วงต้นสัปดาห์ความสูงของคลื่นฝั่งอันดามันอยู่ที่ประมาณ 1 เมตร หลังจากนั้นความสูงได้เพิ่มเป็น 1-3 เมตร จนถึงปลายสัปดาห์ ส่วนฝั่งอ่าวไทยช่วงต้นสัปดาห์ความสูงของคลื่นอยู่ที่ประมาณ 1-2 เมตร หลังจากนั้นความสูงของคลื่นได้เพิ่มขึ้นอย่างต่อเนื่อง เป็น 1-4 เมตร ในช่วงปลายสัปดาห์
3. รายงานข้อมูลน้ำในเขื่อนจากกรมชลประทาน ณ วันที่ 28 มี.ค. 54 พบว่า ในช่วงหนึ่งสัปดาห์ที่ผ่านมา ปริมาณน้ำเก็บกักทั่วประเทศอยู่ที่ 39,776 ล้าน ลบ.ม. ซึ่งลดลงจากสัปดาห์ที่แล้ว (21 มี.ค. 54) 471 ล้าน ลบ.ม. โดยเขื่อนภูมิพลมีปริมาณน้ำลดลง 17 ล้าน ลบ.ม. ทำให้มีปริมาณน้ำเทียบระดับกักเก็บอยู่ที่ 46% เขื่อนสิริกิติ์ปริมาณน้ำลดลง 55 ล้าน ลบ.ม. ทำให้มีปริมาณน้ำเทียบระดับกักเก็บอยู่ที่ 54% นอกจากนี้ยังมีเขื่อนศรีนครินทร์ ที่สัปดาห์นี้มีปริมาณน้ำลดลงค่อนข้างมาก โดยลดลง 101 ล้าน ลบ.ม. ทำให้ปริมาณน้ำเทียบระดับกักเก็บอยู่ที่ 74% และเขื่อนที่มีปริมาณน้ำเทียบระดับกักเก็บต่ำกว่า 40% ที่รณก. ได้แก่ อ่างเก็บน้ำเขื่อนแก่งกระจาน(30%) และอ่างเก็บน้ำเขื่อนปราณบุรี(18%)

ภาพถ่ายดาวเทียม GOES-9



จากภาพถ่ายดาวเทียม GOES-9 พบว่ามีกลุ่มเมฆค่อนข้างหนาปกคลุมพื้นที่ภาคใต้อย่างต่อเนื่องตลอดทั้งสัปดาห์ ทำให้มีฝนตกหนัก และเกิดน้ำท่วมในหลายจังหวัด เช่น นครศรีธรรมราช สุราษฎร์ธานี พัทลุง ชุมพร ตรัง

แผนที่อากาศ

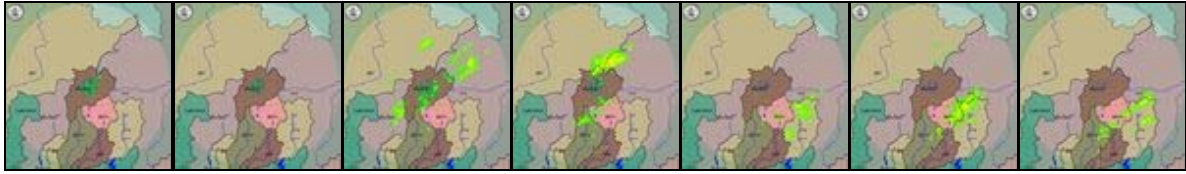


จากภาพแผนที่อากาศพบว่ามีหย่อมความกดอากาศต่ำบริเวณภาคใต้ต่อเนื่องตลอดทั้งสัปดาห์ ทำให้เกิดฝนตกอย่างต่อเนื่องในพื้นที่ดังกล่าว



ภาพเรดาร์กรมอุตุนิยมวิทยา

เชียงใหม่



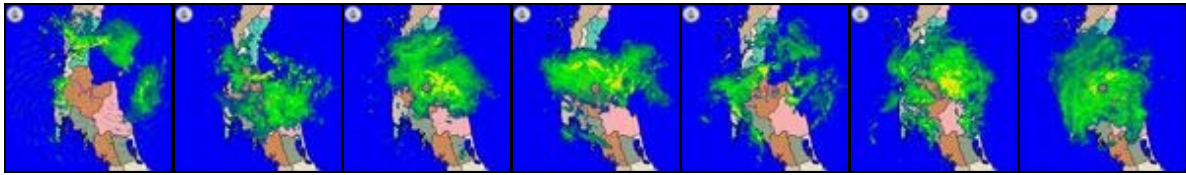
สกลนคร



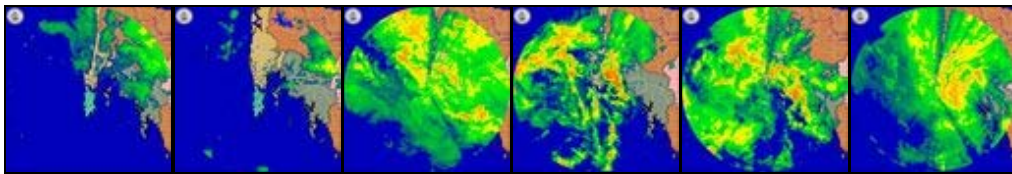
ระยอง



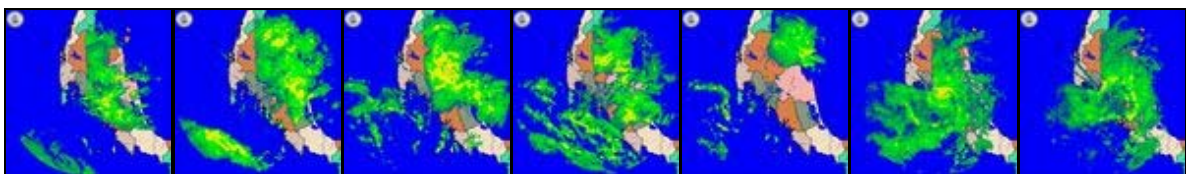
สุราษฎร์ธานี



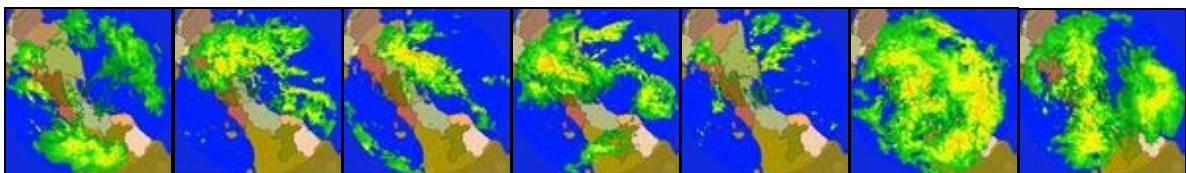
ภูเก็ต



กระบี่

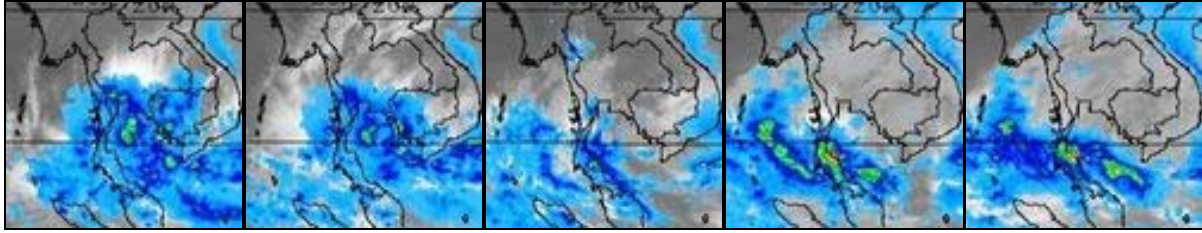


สงขลา



จากภาพเรดาร์ตรวจอากาศกรมอุตุนิยมวิทยา พบว่ามีฝนตกกระจายตัวในทุกภาคของประเทศ โดยเฉพาะภาคใต้ที่มีฝนตกหนักตลอดทั้งสัปดาห์

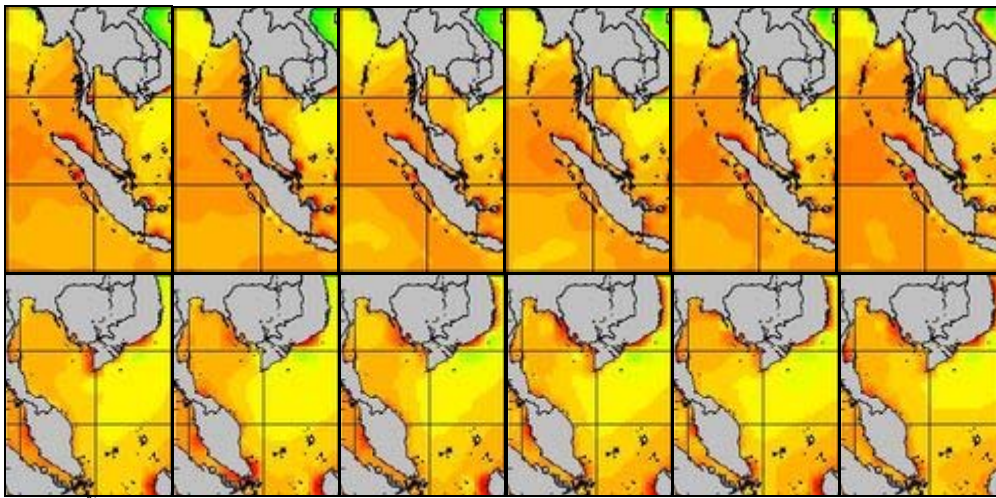
แผนภาพแสดงปริมาณฝนสะสม



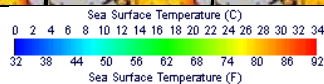
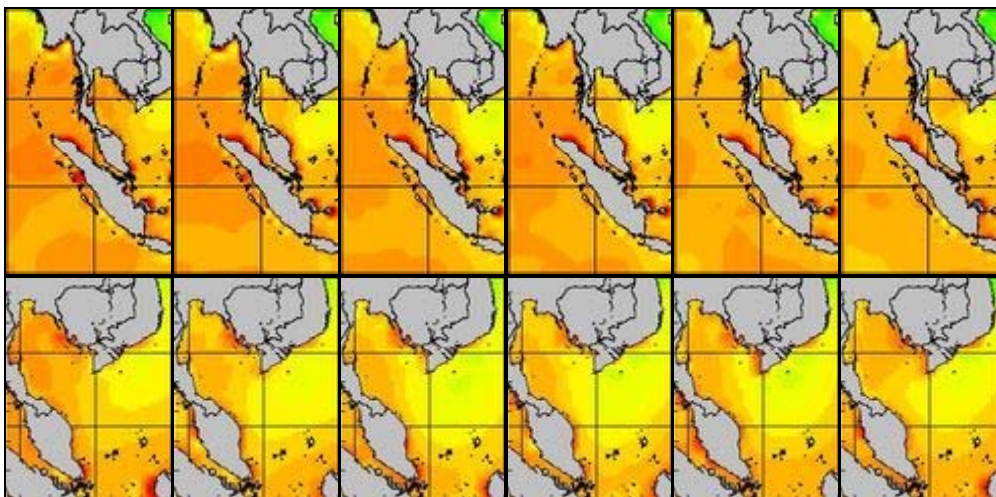
จากแผนภาพแสดงปริมาณฝนสะสมพบว่ามียุ้งฝนกระจัดกระจายในพื้นที่ภาคใต้อย่างต่อเนื่องตลอดทั้งสัปดาห์ โดยเฉพาะช่วงปลายสัปดาห์ที่กลุ่มฝนกระจัดกระจายหนาแน่น ส่งผลให้เกิดน้ำท่วมในพื้นที่

แผนภาพแสดงอุณหภูมิพื้นผิวน้ำทะเล

สัปดาห์ก่อนหน้า



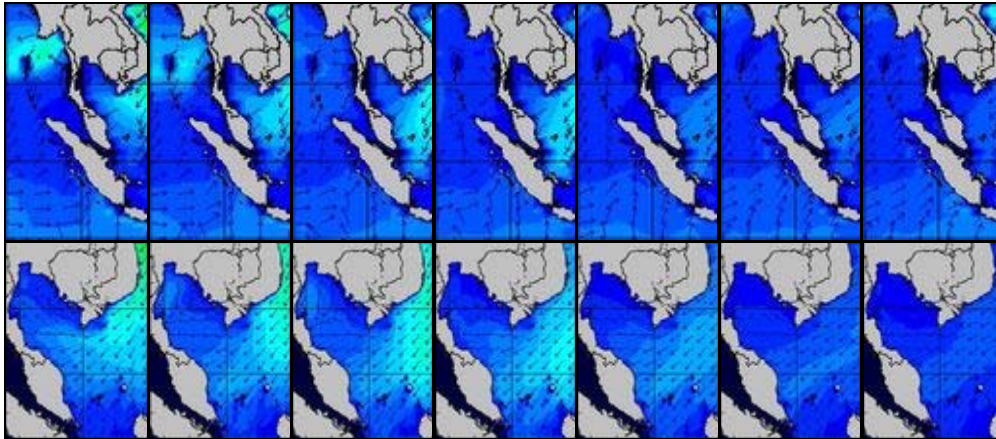
สัปดาห์นี้



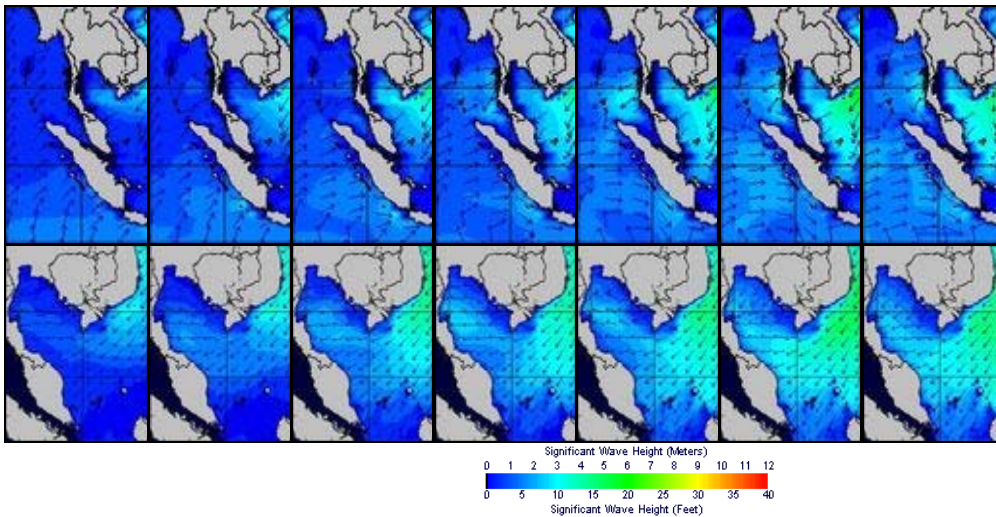
แผนภาพแสดงอุณหภูมิพื้นผิวน้ำทะเลฝั่งอ่าวไทยและฝั่งอันดามัน พบว่าอุณหภูมิฝั่งอ่าวไทยอยู่ที่ประมาณ 26-28 องศาเซลเซียส โดยช่วงต้นสัปดาห์อุณหภูมิสูงกว่าช่วงปลายสัปดาห์เล็กน้อย ส่วนฝั่งอันดามันอุณหภูมิสูงกว่าฝั่งอ่าวไทยเล็กน้อย โดยช่วงต้นสัปดาห์อุณหภูมิสูงกว่าช่วงปลายสัปดาห์

แผนภาพแสดงความสูงของคลื่น

สัปดาห์ก่อนหน้า



สัปดาห์นี้



แผนภาพแสดงความสูงของคลื่นบริเวณฝั่งอ่าวไทยและฝั่งอันดามัน พบว่าช่วงต้นสัปดาห์ความสูงของคลื่นฝั่งอันดามันอยู่ที่ประมาณ 1 เมตร หลังจากนั้นความสูงได้เพิ่มเป็น 1-3 เมตร จนถึงปลายสัปดาห์ ส่วนฝั่งอ่าวไทยช่วงต้นสัปดาห์ความสูงของคลื่นอยู่ที่ประมาณ 1-2 เมตร หลังจากนั้นความสูงของคลื่นได้เพิ่มขึ้นอย่างต่อเนื่อง เป็น 1-4 เมตร ในช่วงปลายสัปดาห์

ข้อมูลปริมาณฝน

สัปดาห์นี้พื้นที่ภาคใต้มีฝนตกหนักอย่างต่อเนื่อง ทำให้เกิดน้ำท่วมในหลายจังหวัด เช่น นครศรีธรรมราช สุราษฎร์ธานี พัทลุง ตรัง ชุมพร ส่วนภาคอื่น ๆ มีฝนตกกระจายตัวเล็กน้อย จากการตรวจวัดปริมาณฝนสะสม 7 วัน ของสถานีตรวจอากาศกรมอุตุนิยมวิทยาพบว่าปริมาณฝนสะสมสูงสุดอยู่ที่สถานี นครศรีธรรมราช สุราษฎร์ธานี สกษ. และ เกาะสมุย โดยวัดปริมาณฝนได้ 860.4 , 814.3 และ 781.2 มิลลิเมตร ตามลำดับ

สถานี	ปริมาณฝนสะสมตั้งแต่วันที่ (มม.)		เพิ่มขึ้น(มม.)
	21/3/2554	28/3/2554	
นครศรีธรรมราช	812.2	1,797.6	985.4
สุราษฎร์ธานี สกษ.	447.4	1,307.8	860.4
เกาะสมุย	430.7	1,245.0	814.3
นครศรีธรรมราช สกษ.	836.2	1,617.4	781.2
พัทลุง สกษ.	589.7	1,154.0	564.3

สถานี	ปริมาณฝนสะสมตั้งแต่ต้นปี(มม.)		เพิ่มขึ้น(มม.)
	21/3/2554	28/3/2554	
นราธิวาส	517.9	1,082.0	564.1
สวี่ สกษ.	226.6	649.1	422.5
สุราษฎร์ธานี	239.0	636.7	397.7
ฉวาง	298.0	649.3	351.3
ชุมพร	147.4	449.5	302.1
พระแสง สอท.	381.1	656.2	275.1
สงขลา	417.1	688.6	271.5
ตรัง	149.9	417.7	267.8
กระบี่	250.6	496.4	245.8
ระนอง	195.5	422.4	226.9
ตะกั่วป่า	355.1	543.7	188.6
สตูล	171.8	359.0	187.2
หาดใหญ่	203.1	368.7	165.6
เกาะลันตา	79.6	221.8	142.2
ภูเก็ต	203.7	341.9	138.2
ภูเก็ต (ศูนย์ฯ)	255.5	386.5	131.0
คอหงษ์ สกษ.	221.3	350.7	129.4
ปัตตานี	237.6	351.7	114.1
ยะลา สกษ.	481.2	584.6	103.4
สนามบินคอนเมือง	84.5	182.2	97.7
ลัดทิบ	148.4	238.3	89.9
ตราด	225.2	314.7	89.5
เขื่อนภูมิพล	155.5	239.3	83.8
สะเดา	62.0	143.4	81.4
กรุงเทพมหานคร	115.9	195.4	79.5
คู่มือ สกษ.	22.4	89.8	67.4
กาญจนบุรี	217.5	278.5	61.0
กรุงเทพฯ ท่าเรือคลองเตย	157.1	217.0	59.9
หัวหิน	48.3	105.2	56.9
พัทลุง	104.0	159.6	55.6
ชลบุรี	88.4	143.1	54.7
จันทบุรี	82.9	133.2	50.3
ปทุมธานี สกษ.	173.1	220.9	47.8
ระยอง	167.8	215.3	47.5
ฉะเชิงเทรา	76.6	123.3	46.7
พระนครศรีอยุธยา	46.1	90.1	44.0
ราชบุรี	19.0	58.4	39.4
ประจวบคีรีขันธ์	100.4	138.9	38.5
พลิว สกษ.	80.4	117.8	37.4
นครปฐม	17.2	53.9	36.7



ข้อมูลปริมาณน้ำในอ่างเก็บน้ำ

รายงานข้อมูลน้ำในเขื่อนจากกรมชลประทาน ณ วันที่ 28 มี.ค. 54 พบว่า ในช่วงหนึ่งสัปดาห์ที่ผ่านมา ปริมาณน้ำเก็บกักทั่วประเทศอยู่ที่ 39,776 ล้าน ลบ.ม. ซึ่งลดลงจากสัปดาห์ที่แล้ว (21 มี.ค. 54) 471 ล้าน ลบ.ม. โดยเขื่อนภูมิพลมีปริมาณน้ำลดลง 17 ล้าน ลบ.ม. ทำให้มีปริมาณน้ำเทียบระดับกักเก็บอยู่ที่ 46% เขื่อนสิริกิติ์ปริมาณน้ำลดลง 55 ล้าน ลบ.ม. ทำให้ปริมาณน้ำเทียบระดับกักเก็บอยู่ที่ 54% นอกจากนี้ยังมีเขื่อนศรีนครินทร์ ที่สัปดาห์นี้มีปริมาณน้ำลดลงค่อนข้างมาก โดยลดลง 101 ล้าน ลบ.ม. ทำให้ปริมาณน้ำเทียบระดับกักเก็บอยู่ที่ 74% และเขื่อนที่มีปริมาณน้ำเทียบระดับกักเก็บต่ำกว่า 40% ที่รวมได้แก่ อ่างเก็บน้ำเขื่อนแก่งกระจาน(30%) และอ่างเก็บน้ำเขื่อนปรมาณบุรี(18%)

อ่างเก็บน้ำ	21/3/2554		28/3/2554		เพิ่มขึ้น/ลดลง	
	ปริมาตรน้ำ (ล้าน ม.3)	% เทียบ รณก.	ปริมาตรน้ำ (ล้าน ม.3)	% เทียบ รณก.	ปริมาตรน้ำ (ล้าน ม.3)	% เทียบ รณก.
ภาคเหนือ						
ภูมิพล (2)	6,225	46	6,208	46	-17	-0.13
สิริกิติ์ (2)	5,178	54	5,123	54	-55	-0.58
แม่จัด	216	82	206	78	-10	-3.77
กิวลม	90	80	85	76	-5	-4.46
แม่กวง	117	44	114	43	-3	-1.14
กิวคองหมา	129	76	124	73	-5	-2.94
แควน้อย	355	46	339	44	-16	-2.18
รวมภาคเหนือ	12,310	50	12,199	50	-111	-0.47
ภาคตะวันออกเฉียงเหนือ						
ลำปาว	737	52	686	48	-51	-3.57
ลำตะคอง	255	81	249	79	-6	-1.91
ลำพระเพลิง	79	72	74	67	-5	-4.55
น้ำอูน	199	38	187	36	-12	-2.31
อุบลรัตน์ (2)	1,357	56	1,296	53	-61	-2.69
สิรินธร (2)	1,147	58	1,104	56	-43	-2.19
จุฬารามณ์ (2)	80	49	71	43	-9	-5.49
ห้วยหลวง	52	44	46	39	-6	-5.08
น้ำพุง (2)	99	70	95	67	-4	-2.42
ลำตะเซ	186	68	181	66	-5	-1.82
รวมภาคตะวันออกเฉียงเหนือ	4,363	56	4,157	54	-206	-2.71
ภาคกลาง						
ป่าสักฯ	410	43	391	41	-19	-1.98
กระเสียว	206	86	201	84	-5	-2.08
ทับเสลา	43	27	44	28	1	0.63
รวมภาคกลาง	659	48	636	47	-23	-1.69
ภาคตะวันตก						



อ่างเก็บน้ำ	21/3/2554		28/3/2554		เพิ่มขึ้น/ลดลง	
	ปริมาณน้ำ (ล้าน ม.3)	% เทียบ รณก.	ปริมาณน้ำ (ล้าน ม.3)	% เทียบ รณก.	ปริมาณน้ำ (ล้าน ม.3)	% เทียบ รณก.
ศรีนครินทร์ (2)	13,206	74	13,105	74	-101	-0.57
วชิราลงกรณ (2)	3,727	42	3,699	42	-28	-0.32
รวมภาคตะวันตก	16,933	64	16,804	63	-129	-0.48
ภาคตะวันออก						
บางพระ	79	68	78	67	-1	-0.85
หนองปลาไหล	113	69	111	68	-2	-1.22
คลองสี่แยก	217	52	213	51	-4	-0.95
คลองท่าด่าน	78	35	72	32	-6	-2.68
ประแสร์	204	82	203	82	-1	-0.40
รวมภาคตะวันออก	691	59	677	58	-14	-1.19
ภาคใต้						
แก่งกระจาน	210	30	213	30	3	0.42
ปราณบุรี	62	18	61	18	-1	-0.29
รัชชประภา (2)	3,838	68	3,869	69	31	0.55
บางยาง (2)	1,181	81	1,160	80	-21	-1.44
รวมภาคใต้	5,291	65	5,303	65	12	0.15
รวมทั้งประเทศ	40,247	58	39,776	57	-471	-0.69

เปรียบเทียบข้อมูลปริมาณน้ำ ปี 2553 และปี 2554

หน่วย : ล้าน ลบ.ม.

อ่างเก็บน้ำขนาดใหญ่		22-28 มี.ค.54	1ม.ค.-28 มี.ค.54	1ม.ค.-28 มี.ค.53	เปรียบเทียบปี 54 กับ ปี53
ภูมิพล	ไหลเข้าสะสม	46.11	176.01	58.78	117
	กักเก็บ 28 มี.ค.	6,208	6,208	5,558	650
	ระบายสะสม	54.00	2080.00	2747.62	-668
สิริกิติ์	ไหลเข้าสะสม	21.13	340.60	313.41	27
	กักเก็บ 28 มี.ค.	5,123	5,123	3,954	1,169
	ระบายสะสม	70.19	2,573.95	1,696.70	877
แม่จตุรมนุญรัชด	ไหลเข้าสะสม	1.33	10.56	9.47	1
	กักเก็บ 28 มี.ค.	206	206	168	38
	ระบายสะสม	0.74	1.68	29.35	-28
ก้วลม	ไหลเข้าสะสม	8.27	75.77	51.64	24
	กักเก็บ 28 มี.ค.	85	85	64	21
	ระบายสะสม	13.38	102.00	72.19	30
แม่กวอดอุดมธรา	ไหลเข้าสะสม	1.87	17.69	6.74	11
	กักเก็บ 28 มี.ค.	114.00	114.00	50.00	64

อ่างเก็บน้ำขนาดใหญ่		22-28 มี.ค.54	1ม.ค.-28 มี.ค.54	1ม.ค.-28 มี.ค.53	เปรียบเทียบปี 54 กับ ปี53
	ระบายสะสม	4.43	57.52	31.67	26
กึ่งคอกหมา	ไหลเข้าสะสม	1.05	7.71	4.67	3
	กักเก็บ 28 มี.ค.	124	124	88	36
	ระบายสะสม	7.29	59.75	35.13	25
แควน้อย	ไหลเข้าสะสม	12.00	136.80	97.80	39
	กักเก็บ 28 มี.ค.	339	339	304	35
	ระบายสะสม	27.49	474.45	348.40	126
ลำปาว	ไหลเข้าสะสม	2.55	39.62	49.41	-10
	กักเก็บ 28 มี.ค.	686	686	583	103
	ระบายสะสม	45.92	481.02	554.69	-74
ลำตะคอง	ไหลเข้าสะสม	3.24	37.62	18.80	19
	กักเก็บ 28 มี.ค.	249	249	120	129
	ระบายสะสม	1.66	69.64	62.04	8
ลำพระเพลิง	ไหลเข้าสะสม	1.52	3.82	1.02	3
	กักเก็บ 28 มี.ค.	74	74	51	23
	ระบายสะสม	6.06	30.65	5.78	25
น้ำอูน	ไหลเข้าสะสม	0.00			0
	กักเก็บ 28 มี.ค.	187	187	140	47
	ระบายสะสม	7.58	102.40	54.96	47
อุบลรัตน์	ไหลเข้าสะสม	6.42	81.72	65.54	16
	กักเก็บ 28 มี.ค.	1,296	1,296	839	457
	ระบายสะสม	48.95	646.06	403.87	242
สิรินธร	ไหลเข้าสะสม	2.36	49.14	46.64	3
	กักเก็บ 28 มี.ค.	1,104	1,104	1,228	-124
	ระบายสะสม	19.23	180.43	172.86	8
จุฬารัตน์	ไหลเข้าสะสม	0.15	9.50	6.88	3
	กักเก็บ 28 มี.ค.	71	71	72	-1
	ระบายสะสม	9.57	82.86	56.30	27
ห้วยหลวง	ไหลเข้าสะสม	0	1	3.04	-2
	กักเก็บ 28 มี.ค.	46	46	41	5
	ระบายสะสม	4.61	51.30	17.98	33
ลำนางรอง	ไหลเข้าสะสม	0.26	4.36	0.88	3
	กักเก็บ 28 มี.ค.	70	70	50	20
	ระบายสะสม	0.87	8.78	7.29	1
มูลบน	ไหลเข้าสะสม	0.33	1.14	3.22	-2
	กักเก็บ 28 มี.ค.	95	95	65	30
	ระบายสะสม	3.78	15.82	22.55	-7



อ่างเก็บน้ำขนาดใหญ่		22-28 มี.ค.54	1ม.ค.-28 มี.ค.54	1ม.ค.-28 มี.ค.53	เปรียบเทียบปี 54 กับ ปี53
น้ำพุง	ไหลเข้าสะสม	0.17	4.57	4.57	0
	กักเก็บ 28 มี.ค.	98	98	58	40
	ระบายสะสม	2.38	12.67	5.29	7
ลำแซะ	ไหลเข้าสะสม	2.68	11.07	8.65	2
	กักเก็บ 28 มี.ค.	181	181	146	35
	ระบายสะสม	8.29	59.10	61.07	-2
ป่าสักชลสิทธิ์	ไหลเข้าสะสม	0.09	63.83	65.57	-2
	กักเก็บ 28 มี.ค.	391	391	337	54
	ระบายสะสม	10.18	380.09	425.52	-45
กระเสียว	ไหลเข้าสะสม	5.75	30.62	10.22	20
	กักเก็บ 28 มี.ค.	201	201	134	67
	ระบายสะสม	9.02	54.31	63.76	-9
ทับเสลา	ไหลเข้าสะสม	0.34	3.29	2.55	1
	กักเก็บ 28 มี.ค.	44	44	28	16
	ระบายสะสม	0.00	55.75	39.48	16
ศรีนครินทร์	ไหลเข้าสะสม	18.40	294.29	267.28	27
	กักเก็บ 28 มี.ค.	13,105	13,105	14,805	-1,700
	ระบายสะสม	111.56	1,216.41	1186.39	30
วชิราลงกรณ์	ไหลเข้าสะสม	8.42	124.39	101.75	23
	กักเก็บ 28 มี.ค.	3,699	3,699	5,349	-1,650
	ระบายสะสม	26.24	932.12	1750.26	-818
บางพระ	ไหลเข้าสะสม	1.29	3.09	1.97	1
	กักเก็บ 28 มี.ค.	78	78	54	24
	ระบายสะสม	0.88	9.56	9.85	0
หนองปลาไหล	ไหลเข้าสะสม	1.80	8.02	16.31	-8
	กักเก็บ 28 มี.ค.	111	111	118	-7
	ระบายสะสม	3.70	57.04	46.60	10
คลองสี่แยก	ไหลเข้าสะสม	1.12	5.19	2.36	3
	กักเก็บ 28 มี.ค.	213	213	119	94
	ระบายสะสม	3.60	120.80	112.86	8
คลองท่าด่าน	ไหลเข้าสะสม	0.59	11.32		11
	กักเก็บ 28 มี.ค.	72	72	65	7
	ระบายสะสม	6.74	135.67	114.32	21
ประแสร์	ไหลเข้าสะสม	1.85	8.22	3.78	4
	กักเก็บ 28 มี.ค.	203	203	188	15
	ระบายสะสม	0.91	14.08	20.78	-7
แก่งกระจาน	ไหลเข้าสะสม	6.28	45.99	72.49	-27

อ่างเก็บน้ำขนาดใหญ่		22-28 มี.ค.54	1ม.ค.-28 มี.ค.54	1ม.ค.-28 มี.ค.53	เปรียบเทียบกับ 54 กับ ปี53
	กักเก็บ 28 มี.ค.	213	213	437	-224
	ระบายสะสม	2.45	89.19	196.03	-107
ปราณบุรี	ไหลเข้าสะสม	1.14	6.21	15.61	-9
	กักเก็บ 28 มี.ค.	61	61	209	-148
	ระบายสะสม	1.42	37.60	102.44	-65
ราชประภา	ไหลเข้าสะสม	57.53	244.20	214.37	30
	กักเก็บ 28 มี.ค.	3,869	3,869	4130	-261
	ระบายสะสม	21.98	307.52	825.24	-518
บางลง	ไหลเข้าสะสม	41.85	550.07	238.97	311
	กักเก็บ 28 มี.ค.	1,160	1,160	1033	127
	ระบายสะสม	61.63	561.30	374.82	186

ข้อมูลน้ำท่า

จากการตรวจวัดข้อมูลน้ำท่าจากสถานีวัดน้ำท่ากรมชลประทาน ณ วันที่ 29 มี.ค. 54 เวลา 06.00 น. พบว่ามีสถานีที่ระดับน้ำอยู่ในเกณฑ์น้อยวิกฤติ แสดงดังตารางด้านล่าง

แม่น้ำ	สถานีสำรวจปริมาณน้ำท่า	สถิติข้อมูลสถานี		น้ำท่าเวลา 06.00 น. วันที่ 29 มี.ค.54		% ความจุลำน้ำ	ปริมาณน้ำเทียบกับเมื่อวาน (ม.)
		ตลิ่ง (ม.)	ความจุ (ล้าน ลบ.ม.)	ระดับน้ำท่า (ม.)	ปริมาณน้ำท่า(ม.)		
แม่ลาว	จ.เชียงราย บ้านหนองผ่า (G.10) อ.แม่สรวย	3.5	260	0.34	9	3.5	0
แม่ลาว	จ.เชียงราย บ้านต้นยาง (G.8) อ.แม่ลาว	4	310	-0.1	1	0.3	-0.01
อิง	จ.พะเยา บ้านเจดีย์งาม (I.17) อ.เมือง	3.5	120	0.7	5.2	4.4	0
ปาย	จ.แม่ฮ่องสอน บ้านท่าโป่งแดง (Sw.5A) อ.เมือง	5	700	-0.28	9.2	1.3	-0.03
ปิง	จ.เชียงใหม่ บ้านแม่แดง (P.67) อ.สันทราย	4	420	-0.09	14	3.3	0
ปิง	จ.เชียงใหม่ ที่สะพานนวรัฐ (P.1) อ.เมือง	3.7	440	1.36	18	4.1	0
แม่วาง	จ.เชียงใหม่ บ้านสบวิน (P.82) อ.แม่วาง	3.8	120	0.85	2.3	1.9	0
แม่วาง	จ.เชียงใหม่ บ้านพันตน (P.84) อ.แม่วาง	4	60	0.24	0.1	0.2	-0.06
แม่กวง	จ.ลำพูน บ้านโป่ง (P.81) อ.สันกำแพง	5.8	110	1.1	3.3	2.98	0.1
น้ำกวง	จ.ลำพูน สะพานท่าสิงห์พิทักษ์ (P.5) อ.เมือง	5	140	2.6	6	4.29	0.11
ลี้	จ.ลำพูน บ้านไฮด์ (P.76) อ.ลี้	5.4	320	0.63	1.3	0.39	-0.07
ทา	จ.ลำพูน บ้านป่าซาง (P.87) อ.ป่าซาง	4.1	120	0.54	0.2	0.16	0
ยม	จ.แพร่ บ้านห้วยสัก (Y.20) อ.สอง	8.1	1,000	0.65	2.8	0.3	0
ยม	จ.แพร่ ที่สะพานบ้านน้ำโค้ง (Y.1C) อ.เมือง	8.2	1,000	0.74	2.8	0.3	0
ยม	จ.สุโขทัย บ้านแก่งหลวง (Y.6) อ.ศรีสัชชนาลัย	9	2,250	0.8	0	0	-0.02
ยม	จ.สุโขทัย บ้านดอนระเบียบ (Y.14) อ.ศรีสัชชนาลัย	11.43	2,352	0.86	10.4	0.4	-0.02

แม่น้ำ	สถานีสำรวจปริมาณน้ำท่า	สถิติข้อมูลสถานี		น้ำท่าเวลา 06.00 น. วันที่ 29 มี.ค.54		% ความจุ ลำน้ำ	ปริมาณ น้ำ เทียบกับ เมื่อวาน (ม.)
		ตลิ่ง (ม.)	ความจุ (ล้าน ลบ.ม.)	ระดับ น้ำท่า (ม.)	ปริมาณ น้ำท่า(ม.)		
ยม	จ.สุโขทัย บ้านวังไม้ขอน (Y.3A) อ.สวรรคโลก	10.15	1,249	0.07	9.4	0.8	0.02
ยม	จ.สุโขทัย บ้านคลองตาล (Y.33) อ.ศรีสำโรง	9.56	760	1.18	-	-	-0.07
ยม	จ.สุโขทัย ที่สะพานตลาดธานี (Y.4) อ.เมือง	6.48	577	1.75	-	-	-0.58
น่าน	จ.น่าน บ้านผาขวาง (N.64) อ.เมือง	9.5	1,060	0.7	13	1.2	0
น่าน	จ.น่าน หน้าสำนักงานป่าไม้ (N.1) อ.เมือง	7	1,300	-0.11	7.6	0.6	0
น่าน	จ.อุดรดิตถ์ บ้านบุญนาค (N.12A) อ.ท่าปลา	12.24	2,923	0.85	7.5	0.3	0.07
แควน้อย	จ.พิษณุโลก บ้านยางปากาย (N.22) อ.วัดโบสถ์	8.33	642	1.75	61.9	9.6	0.04
คลองโพธิ์	จ.นครสวรรค์ บ้านใหม่คลองเจริญ (Ct.7) กิ่ง อ. แม่เปิน	104.88	440	101.59	0.5	0.1	0.03
ห้วยขุนแก้ว	จ.อุทัยธานี บ้านสมอทอง (C.30) อ.ห้วยคต	110.12	1,200	101.7	0	0	0.01
ห้วยทับ เสลา	จ.อุทัยธานี บ้านนุ่งอ้ายเจียม (Ct.9) อ.ลานสัก	127.47	280	123.37	0	0	-0.01
สะแกกรัง	จ.กำแพงเพชร บ้านปางมะค่า (Ct.5A) อ.ชาณุวร ลักษบุรี	107.7	580	103.19	0.9	0.2	0.01
ป่าสัก	จ.เพชรบูรณ์ บ้านท่าห้วยยาง (S.33) อ.หล่มเก่า	8.81	406	0.54	2.3	0.6	0
ป่าสัก	จ.เพชรบูรณ์ สะพานพัฒนาภาคเหนือ3 (S.4B) อ.เมือง	9.27	163	3.25	2.8	1.7	0
ป่าสัก	จ.เพชรบูรณ์ บ้านบ่อวัง (S.42) อ.วิเชียรบุรี	10.2	185	0.59	0	0	-0.06
ป่าสัก	จ.ลพบุรี บ้านบัวชุม (S.39) อ.ชัยบาดาล	52.59	1,230	39.39	56	4.6	-0.02
ชี	จ.ชัยภูมิ บ้านค่าย (E.23) อ.เมือง	9	406	3.1	5.6	1.4	0
ชี	จ.ขอนแก่น บ้านใจดี (E.9) อ.มัญจาคีรี	11	528	1.39	1	0.2	1.39
ชี	จ.ขอนแก่น บ้านท่าพระ (E.16A) อ.เมือง	9.3	559	4.2	-	-	0.02
ชี	จ.มหาสารคาม (E.91) อ.โกสุมพิสัย	11.7	833	2.6	54	6.5	-0.02
น้ำเลย	จ.เลย บ้านฟากเลย(Kh.58A) อ.เมือง	8	525	1.2	6	1.1	0.02
ลำพระเพลิง	จ.นครราชสีมา บ้านวังกะโล้ (M.145) อ.ปากช่อง	7.45	132	3.26	0.2	0.1	-0.01
มูล	จ.นครราชสีมา บ้านด่านตะกา (M.2A) อ.เฉลิม พระเกียรติ	6.2	165	2.45	13	7.9	0.21
ลำตะคอง	จ.นครราชสีมา สะพานอาคารเซิร์ม (M.89) อ. ปากช่อง	7.3	226	1.38	1.5	0.7	0
ลำปลาย มาศ	จ.บุรีรัมย์ บ้านไผ่น้อย (M.185) อ.ลำปลายมาศ	7.1	141	5.05	0	0	0
มูล	จ.บุรีรัมย์ บ้านสตึก (M.6A) อ.สตึก	5.4	274	0.54	0	0	0
ห้วยทับทัน	จ.ศรีสะเกษ บ้านห้วยทับทัน (M.42) อ.ห้วยทับ ทัน	8	110	2.66	0	0	-0.02
ห้วยสำราญ	จ.ศรีสะเกษ บ้านหนองหญ้าปล้อง (M.9) อ. เมือง	9	160	0.89	0.6	0.3	0



แม่น้ำ	สถานีสำรวจปริมาณน้ำท่า	สถิติข้อมูลสถานี		น้ำท่าเวลา 06.00 น. วันที่ 29 มี.ค.54		% ความจุ ลำน้ำ	ปริมาณ น้ำ เทียบกับ เมื่อวาน (ม.)
		ตลิ่ง (ม.)	ความจุ (ล้าน ลบ.ม.)	ระดับ น้ำท่า (ม.)	ปริมาณ น้ำท่า(ม.)		
ห้วยชะยุง	จ.ศรีสะเกษ บ้านโนนศรีโคส (M.176) อ.กันทรารมย์	9.3	237	0.76	0.7	0.3	0.01
ห้วยละโง	จ.อำนาจเจริญ บ้านนาผือ (M.155) อ.เมือง	5.8	303	0.57	0.3	0.1	-0.01
ลำตะเพิน	จ.กาญจนบุรี บ้านทุ่งนางจรอก (K.12) อ.เมือง	6.1	166	0.95	3	1.77	0.05
ลำภาชี	จ.ราชบุรี บ้านบ่อ (K.17) อ.สวนผึ้ง	5.9	550	0.37	7.1	1.29	-0.01
พระสทิง	จ.สระแก้ว บ้านสระขวัญ (Kgt.10) อ.เมือง	11.5	314	5.86	8	2.54	0
ค.พระปรอง	จ.สระแก้ว บ้านแก้ง (Kgt.12) อ.เมือง	8.57	207	2.41	3	1.45	-0.01
คลองยาง	จ.ปราจีนบุรี บ้านทุ่งแฝก (Kgt.14) อ.นาดี	7.06	345	0.41	0	0	0.01
ห้วยโสมง	จ.ปราจีนบุรี บ้านแก้งดินสอ (Kgt.15A) อ.นาดี	9.07	776	2.06	0.1	0.01	0.01
ปราจีนบุรี	จ.ปราจีนบุรี บ้านในเมือง (Kgt.1) อ.เมือง	4.13	774	0.13	-	-	-0.14
คลองหลวง	จ.ชลบุรี บ้านเขานางนม (Kgt.19) อ.พนัสนิคม	4.8	23	1.57	1	4.26	-0.11
ค.หินลาด	จ.จันทบุรี บ้านโป่งน้ำร้อน (Z.21) อ.มะขาม	7.49	263	0.61	0.9	0.34	-0.01
คลองพญาธิ์	จ.จันทบุรี บ้านฉมัน (Z.14) อ.มะขาม	7.95	174	1.22	5.2	2.96	-0.01
จันทบุรี	จ.จันทบุรี บ้านปึก (Z.13) อ.มะขาม	6.02	247	2.3	-	-	-0.01
จันทบุรี	จ.จันทบุรี สะพานวัดจันทร์ อ.เมือง	3.73	548	1.38	-	-	0.21
คลองใหญ่	จ.ตราด บ้านศรีบัวทอง (Z.10) อ.เขาสมิง	11.5	507	2.8	21.5	4.24	-0.09
ค.ทับสะแก	จ.ประจวบฯ บ้านกลาง (Gt.9) อ.ทับสะแก	3.85	70	0.39	0	0.04	0
ค.นาท่อม	จ.พัทลุง บ้านลำ (X.170) กิ่ง อ.ศรีนครินทร์	27.38	1,123	22.17	106.1	9.4	0.49
อุตะเกา	จ.สงขลา บ้านบางศาลา (X.90) อ.คลองหอยโข่ง	8	415	3.29	34.7	8.4	-0.1
ค.หาดส้มแป้น	จ.ระนอง บ้านหาดส้มแป้น (X.204) อ.เมือง	136.45	599	133.4	1	0.2	0
ค.บางใหญ่	จ.ภูเก็ต บ้านเกิดไธ้ (X.190A) อ.กระทุ้ง	17.13	37	14.77	0.5	1.27	-0.55
ค.บางใหญ่	จ.ภูเก็ต ร.ร.สตรีภูเก็ต (X.191) อ.เมือง	4.91	57	1.7	1.5	2.63	-0.06
คลองละงู	จ.สตูล บ้านท่าเคียน (X.150) อ.ละงู	12.86	330	7.07	29.4	8.91	0.97

