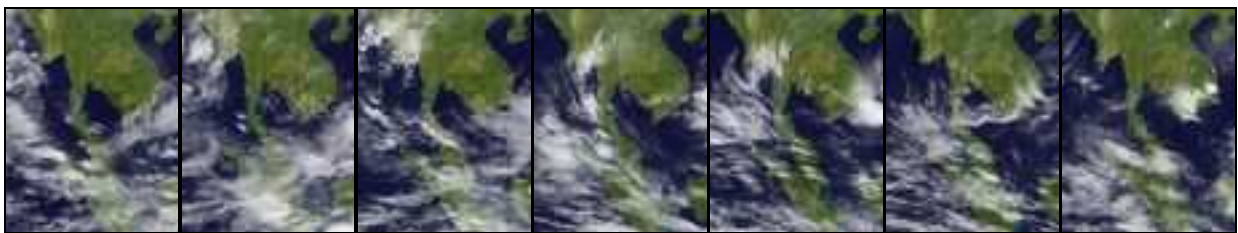


รายงานข้อมูลน้ำรายสัปดาห์ ครั้งที่ 50/2553 (ระหว่างวันที่ 8-14 ธ.ค. 53)

สรุปข้อมูลน้ำรายสัปดาห์

1. สัปดาห์นี้ปริมาณฝนในพื้นที่ภาคใต้ลดลงจากสัปดาห์ที่แล้วค่อนข้างมาก ส่วนภาคเหนือมีฝนตกกระจายตัวเล็กน้อย ในหลายจังหวัด เช่น แม่ฮ่องสอน ตาก ลำปาง แพร่ น่าน พิจิตร พิษณุโลก ด้านกรุงเทพมหานครและปริมณฑลมีฝนตกเล็กน้อย จากการตรวจวัดปริมาณฝนสะสมหนึ่งสัปดาห์ของสถานีตรวจอากาศกรมอุตุนิยมวิทยาพบว่าปริมาณฝนสะสมสูงสุดอยู่ที่สถานีตะกั่วป่า เกาะลันตา และ กรุงเทพฯ บางนา สกษ. โดยวัดปริมาณฝนได้ 136.80 , 96.00 และ 76.50 มิลลิเมตร ตามลำดับ
2. อุณหภูมิพื้นผิวน้ำทะเลทั้งฝั่งอ่าวไทยและฝั่งอันดามันอยู่ที่ประมาณ 26-28 องศาเซลเซียส โดยฝั่งอันดามันอุณหภูมิสูงกว่าฝั่งอ่าวไทยเล็กน้อย ด้านความสูงของคลื่นช่วงต้นสัปดาห์ความสูงของคลื่นทั้งสองฝั่งอยู่ที่ประมาณ 1-2 เมตร หลังจากนั้นลดเหลือ 1 เมตร จนถึงปลายสัปดาห์
3. รายงานข้อมูลน้ำในเขื่อนจากกรมชลประทาน ณ วันที่ 13 ธ.ค. 53 พบว่า ในช่วงหนึ่งสัปดาห์ที่ผ่านมา ปริมาณน้ำเก็บกักทั่วประเทศอยู่ที่ 50,984 ล้าน ลบ.ม. ซึ่งลดลงจากสัปดาห์ที่แล้ว (7 ธ.ค. 53) 390 ล้าน ลบ.ม. โดยเขื่อนภูมิพลมีปริมาณน้ำลดลง 96 ล้าน ลบ.ม. ทำให้มีปริมาณน้ำเทียบระดับกักเก็บอยู่ที่ 64% เขื่อนสิริกิติ์ปริมาณน้ำลดลง 49 ล้าน ลบ.ม. ทำให้มีปริมาณน้ำเทียบระดับกักเก็บอยู่ที่ 81% ส่วนอ่างเก็บน้ำที่มีปริมาณน้ำกักเก็บสูงกว่า 100% ที่ รนก. ได้แก่ อ่างเก็บน้ำเขื่อนแม่งัด(103%) , กิวคอกหมา(104%) , ลำตะคอง(108%) , ห้วยหลวง(102%) , กระเสียว (103%) และอ่างเก็บน้ำที่มีปริมาณน้ำสูงกว่า 80% ที่ รนก. แต่ไม่เกิน 100% ที่ รนก. ได้แก่ อ่างเก็บน้ำเขื่อนสิริกิติ์ (81%) กิวลม(95%) , แควน้อย(93%) , ลำปาว(85%) , ลำพระเพลิง(96%) , อุบลรัตน์(90%) , สิรินคร(80%) , จุฬารภรณ์(96%) , น้ำพุ(82%) , ลำแซะ(89%) , ป่าสัก(87%) , ทับเสลา(94%) , ศรีนครินทร์(80%) , บางพระ(81%) , หนองปลาไหล(95%) , คลองสีเฒ่า(91%) , คลองท่าด่าน(94%) , ประแสร์(96%)

ภาพถ่ายดาวเทียม GOES-9



จากภาพถ่ายดาวเทียม GOES-9 พบว่าสัปดาห์นี้กลุ่มเมฆที่ปกคลุมพื้นที่ภาคใต้ได้ลดลงค่อนข้างมาก ทำให้ปริมาณฝนลดน้อยลง และในช่วงกลางสัปดาห์พื้นที่ภาคเหนือมีกลุ่มเมฆปกคลุมทำให้เกิดฝนตกในพื้นที่ดังกล่าว

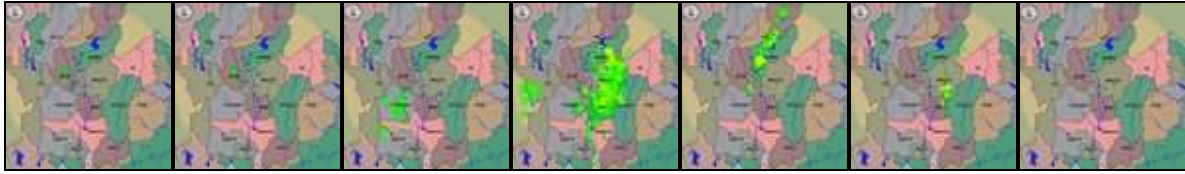
แผนที่อากาศ



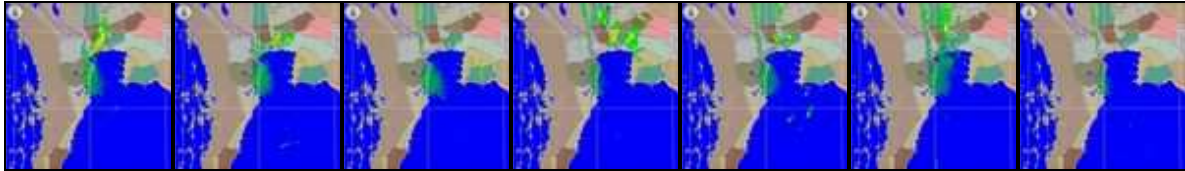
ช่วงวันที่ 11-12 ธ.ค. คลื่นกระแสลมตะวันตกได้เคลื่อนเข้ามาปกคลุมประเทศไทยตอนบนทำให้เกิดฝนตกในพื้นที่ภาคเหนือ ภาคกลาง และภาคตะวันออกเฉียงเหนือตอนบน

ภาพเรดาร์กรมอุตุนิยมวิทยา

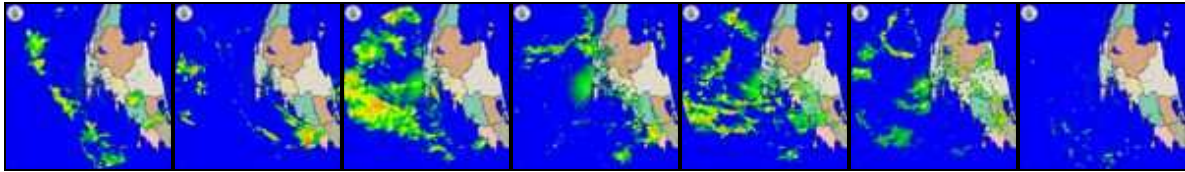
พิษณุโลก



หัวหิน



ภูเก็ต

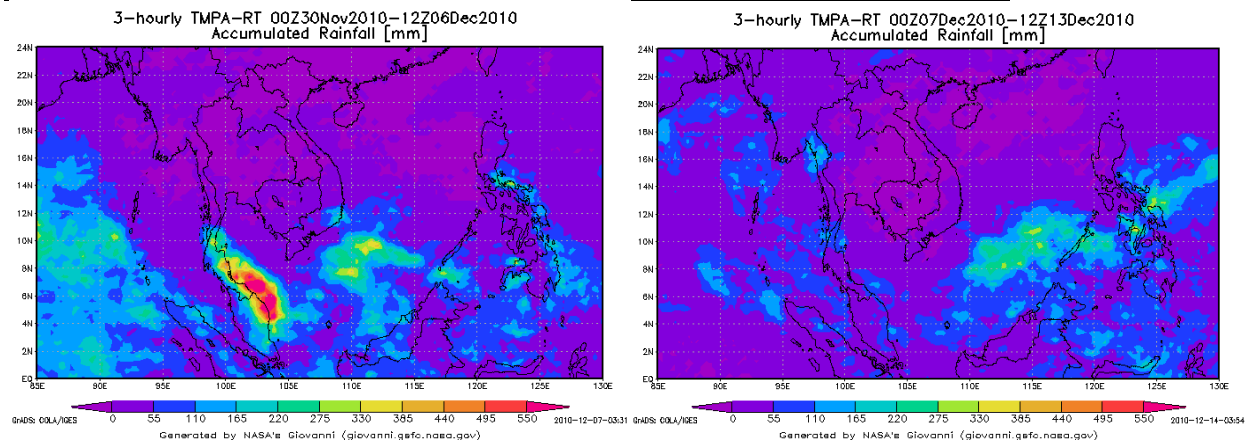
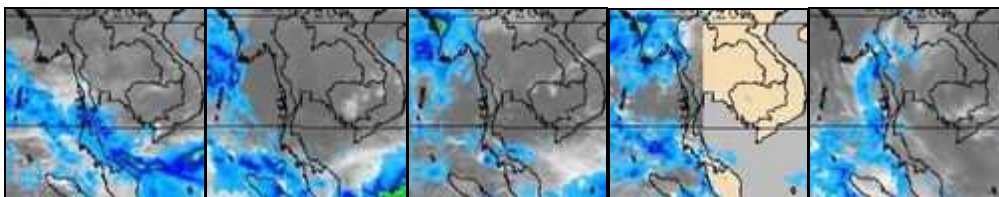


สงขลา



จากภาพเรดาร์ตรวจอากาศกรมอุตุนิยมวิทยา พบว่ามีฝนตกในพื้นที่เหนือ กรุงเทพมหานครและปริมณฑล ส่วนภาคใต้ยังคงมีฝนตกกระจายตัวแต่ลดลงจากสัปดาห์ที่แล้วค่อนข้างมาก

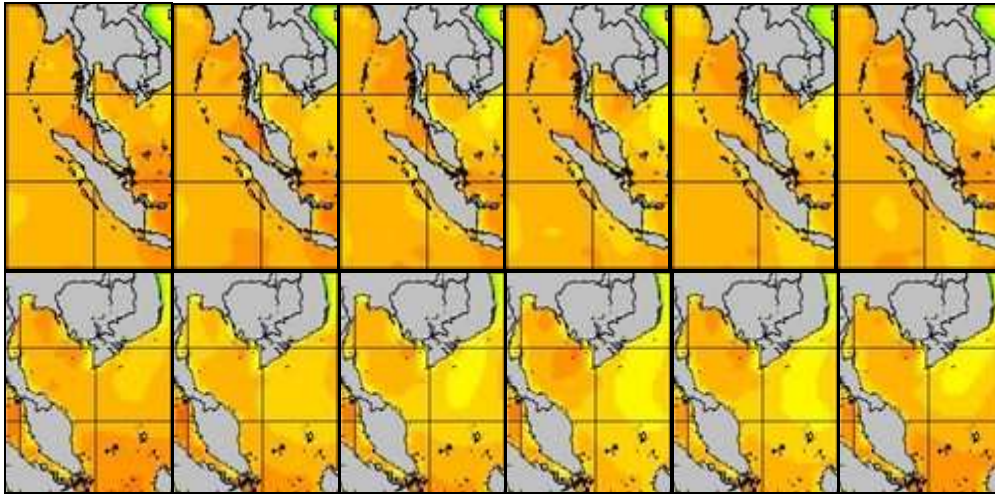
แผนภาพแสดงปริมาณฝนสะสม



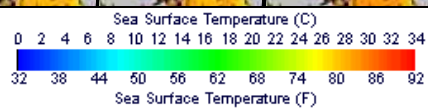
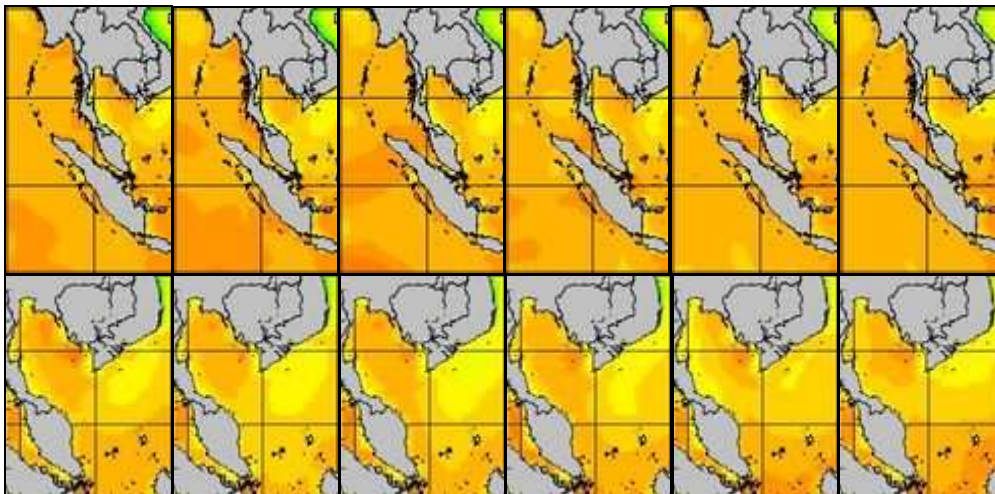
จากแผนภาพแสดงปริมาณฝนสะสมจะเห็นได้ว่าสัปดาห์นี้บริเวณภาคใต้มีกกลุ่มฝนกระจุกตัวน้อยลงค่อนข้างมาก ส่วนภาคเหนือมีกลุ่มฝนกระจุกตัวเล็กน้อย

แผนภาพแสดงอุณหภูมิพื้นผิวน้ำทะเล

สัปดาห์ก่อนหน้า



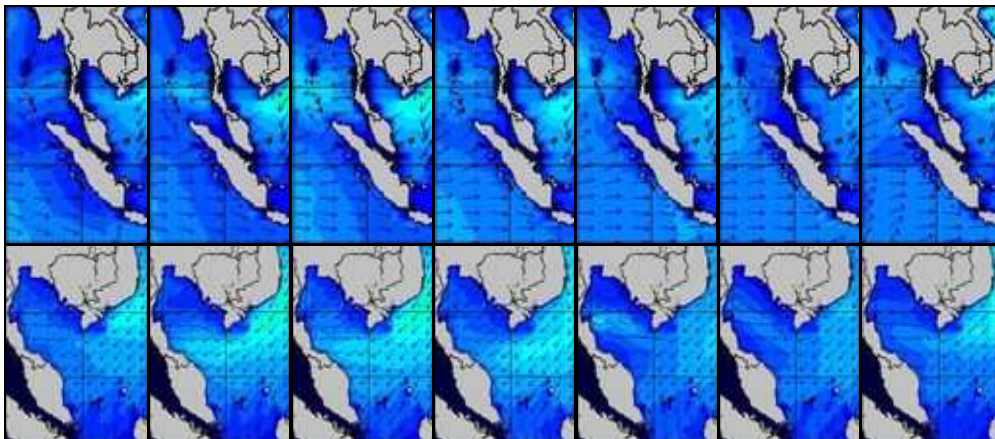
สัปดาห์นี้



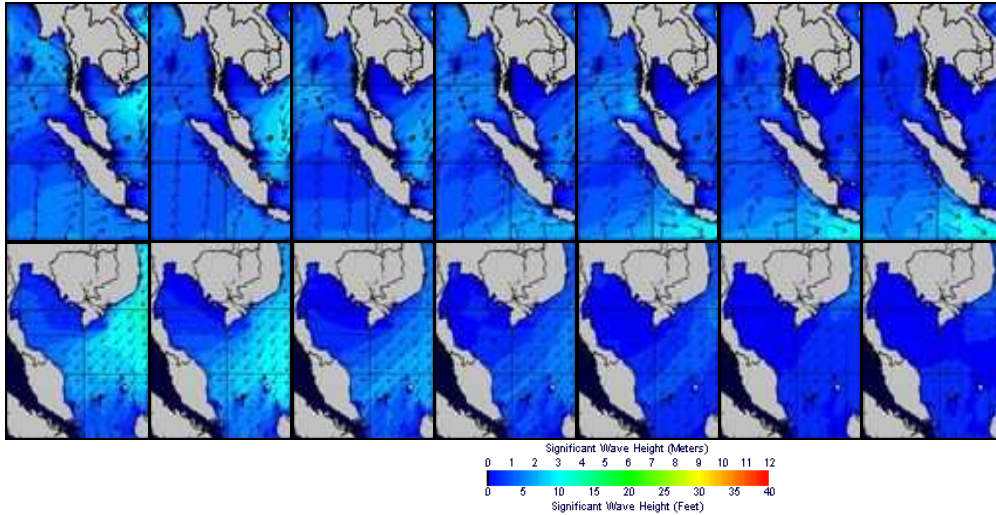
แผนภาพแสดงอุณหภูมิพื้นผิวน้ำทะเลฝั่งอ่าวไทยและฝั่งอันดามัน พบว่าอุณหภูมิทั้งสองฝั่งอยู่ที่ประมาณ 26-28 องศาเซลเซียส โดยฝั่งอันดามันอุณหภูมิสูงกว่าฝั่งอ่าวไทยเล็กน้อย

แผนภาพแสดงความสูงของคลื่น

สัปดาห์ก่อนหน้า



สัปดาห์นี้



จากแผนภาพแสดงความสูงของคลื่นบริเวณฝั่งอ่าวไทยและฝั่งอันดามัน พบว่าช่วงต้นสัปดาห์ความสูงของคลื่นทั้งสองฝั่งอยู่ที่ประมาณ 1-2 เมตร หลังจากนั้นลดเหลือ 1 เมตร จนถึงปลายสัปดาห์

ข้อมูลปริมาณฝน

สัปดาห์นี้ปริมาณฝนในพื้นที่ภาคใต้ลดลงจากสัปดาห์ที่แล้วค่อนข้างมาก ส่วนภาคเหนือมีฝนตกกระจายตัวเล็กน้อย ในหลายจังหวัด เช่น แม่ฮ่องสอน ตาก ลำปาง แพร่ น่าน พิจิตร พิษณุโลก ด้านกรุงเทพมหานครและปริมณฑลมีฝนตกเล็กน้อย จากการตรวจวัดปริมาณฝนสะสมหนึ่งสัปดาห์ของสถานีตรวจอากาศกรมอุตุนิยมวิทยาพบว่าปริมาณฝนสะสมสูงสุดอยู่ที่ สถานีตะกั่วป่า เกาะลันตา และ กรุงเทพฯ บางนา สกษ. โดยวัดปริมาณฝนได้ 136.80 , 96.00 และ 76.50 มิลลิเมตร ตามลำดับ

สถานี	ปริมาณฝนสะสมตั้งแต่ต้นปี(มม.)		เพิ่มขึ้น
	7/12/2553	13/12/2553	
ตะกั่วป่า	3,140.2	3,277.0	136.80
เกาะลันตา	1,759.8	1,855.8	96.00
กรุงเทพฯ บางนา สกษ.	1,793.3	1,869.8	76.50
เกาะสมุย	2,642.8	2,704.4	61.60
ระนอง	3,250.2	3,308.6	58.40
คอหงษ์ สกษ.	2,542.8	2,598.9	56.10
พิษณุโลก	1,305.1	1,350.0	44.90
สนามบินดอนเมือง	1,828.1	1,868.6	40.50
ตรัง	2,204.4	2,242.5	38.10
พระแสง สอท.	1,489.8	1,527.4	37.60
ภูเก็ต	2,264.4	2,299.3	34.90
ปทุมธานี สกษ.	1,633.0	1,667.3	34.30
สวี สกษ.	2,072.8	2,106.8	34.00
พัทลุง สกษ.	1,818.8	1,852.3	33.50
สตูล	2,350.2	2,383.7	33.50



สถานี	ปริมาณฝนสะสมตั้งแต่ต้นปี(มม.)		เพิ่มขึ้น
	7/12/2553	13/12/2553	
พิจิตร สกษ.	1,349.9	1,378.5	28.60
ภูเก็ต (ศูนย์ฯ)	2,697.5	2,725.8	28.30
แม่สะเรียง	1,224.1	1,250.80	26.70
น่าน	1,430.2	1,456.6	26.40
นครศรีธรรมราช	2,533.8	2,559.9	26.10
นราธิวาส	2,194.4	2,220.1	25.70
ฉวาง	1,921.8	1,946.9	25.10
หาดใหญ่	1,772.2	1,796.6	24.40
กรุงเทพมหานคร	2,001.0	2,023.5	22.50
ราชบุรี	1,181.0	1,202.2	21.20
แม่สอด	1,163.1	1,184.2	21.10

ข้อมูลปริมาณน้ำในอ่างเก็บน้ำ

รายงานข้อมูลน้ำในเขื่อนจากกรมชลประทาน ณ วันที่ 13 ธ.ค. 53 พบว่า ในช่วงหนึ่งสัปดาห์ที่ผ่านมา ปริมาณน้ำเก็บกักทั่วประเทศอยู่ที่ 50,984 ล้าน ลบ.ม. ซึ่งลดลงจากสัปดาห์ที่แล้ว (7 ธ.ค. 53) 390 ล้าน ลบ.ม. โดยเขื่อนภูมิพลมีปริมาณน้ำลดลง 96 ล้าน ลบ.ม. ทำให้มีปริมาณน้ำเทียบระดับกักเก็บอยู่ที่ 64% เขื่อนสิริกิติ์ปริมาณน้ำลดลง 49 ล้าน ลบ.ม. ทำให้ปริมาณน้ำเทียบระดับกักเก็บอยู่ที่ 81% ส่วนอ่างเก็บน้ำที่มีปริมาณน้ำกักเก็บสูงกว่า 100% ที่ รนท. ได้แก่ อ่างเก็บน้ำเขื่อนแม่จัด(103%) , กิวคอบมา(104%) , ลำตะคอง(108%) , ห้วยหลวง(102%) , กระเสี้ยว(103%) และอ่างเก็บน้ำที่มีปริมาณน้ำสูงกว่า 80% ที่ รนท. แต่ไม่เกิน 100% ที่ รนท. ได้แก่ อ่างเก็บน้ำเขื่อนสิริกิติ์(81%) กิวลม(95%) , แควน้อย(93%) , ลำปาว(85%) , ลำพระเพลิง(96%) , อุบลรัตน์(90%) , สิรินคร(80%) , จุฬารัตน์(96%) , น้ำพุง(82%) , ลำสะดะ(89%) , ป่าสัก(87%) , ทับเสลา(94%) , ศรีนครินทร์(80%) , บางพระ(81%) , หนองปลาไหล(95%) , คลองสีไยด์(91%) , คลองท่าด่าน(94%) , ประแสร์(96%)

อ่างเก็บน้ำ	07/12/2553		13/12/2553		เพิ่มขึ้น/ลดลง	
	ปริมาตรน้ำ (ล้าน ม.3)	% เทียบ รณท.	ปริมาตรน้ำ (ล้าน ม.3)	% เทียบ รณท.	ปริมาตรน้ำ (ล้าน ม.3)	% เทียบ รณท.
ภาคเหนือ						
ภูมิพล (2)	8,767	65	8,671	64	-96	-0.71
สิริกิติ์ (2)	7,767	82	7,718	81	-49	-0.52
แม่จัด	273	103	273	103	0	0.00
กิวลม	103	92	106	95	3	2.68
แม่กวัง	156	59	157	60	1	0.38
กิวคอบมา	178	105	177	104	-1	-0.59
แควน้อย	738	96	718	93	-20	-2.73
รวมภาคเหนือ	17,982	73	17,820	73	-162	-0.69
ภาคตะวันออกเฉียงเหนือ						
ลำปาว	1,230	86	1,221	85	-9	-0.63



อ่างเก็บน้ำ	07/12/2553		13/12/2553		เพิ่มขึ้น/ลดลง	
	ปริมาณน้ำ (ล้าน ม.3)	% เทียบ รณก.	ปริมาณน้ำ (ล้าน ม.3)	% เทียบ รณก.	ปริมาณน้ำ (ล้าน ม.3)	% เทียบ รณก.
ลำตะคอง	345	110	340	108	-5	-1.59
ลำพระเพลิง	106	96	106	96	0	0.00
น้ำจูน	345	66	336	65	-9	-1.73
อุบลรัตน์ (2)	2,287	94	2,196	90	-91	-4.02
สิรินธร (2)	1,580	80	1,573	80	-7	-0.36
จุฬาภรณ์ (2)	157	96	158	96	1	0.61
ห้วยหลวง	120	102	120	102	0	0.00
น้ำพุง (2)	116	82	116	82	0	0.00
ลำแจะ	244	89	244	89	0	0.00
รวมภาคตะวันออกเฉียงเหนือ	6,735	87	6,614	85	-121	-1.59
ภาคกลาง						
ป่าสักฯ	852	89	836	87	-16	-1.67
กระเสียว	247	103	247	103	0	0.00
ทับเสลา	160	100	150	94	-10	-6.25
รวมภาคกลาง	1,259	93	1,233	91	-26	-1.91
ภาคตะวันตก						
ศรีนครินทร์ (2)	14,137	80	14,116	80	-21	-0.12
วชิราลงกรณ์ (2)	4,736	53	4,686	53	-50	-0.56
รวมภาคตะวันตก	18,873	71	18,802	71	-71	-0.27
ภาคตะวันออก						
บางพระ	95	81	95	81	0	0.00
หนองปลาไหล	159	97	155	95	-4	-2.44
คลองสิียด	392	93	384	91	-8	-1.90
คลองท่าด่าน	212	95	210	94	-2	-0.89
ประแสร์	239	96	237	96	-2	-0.81
รวมภาคตะวันออก	1,097	94	1,081	92	-16	-1.36
ภาคใต้						
แก่งกระจาน	280	39	274	39	-6	-0.85
ปราณบุรี	104	30	103	30	-1	-0.29
รัชชประภา (2)	3,925	70	3,938	70	13	0.23
บางยาง (2)	1,119	77	1,119	77	0	0.00
รวมภาคใต้	5,428	67	5,434	67	6	0.07
รวมทั้งประเทศ	51,374	74	50,984	73	-390	-0.57

