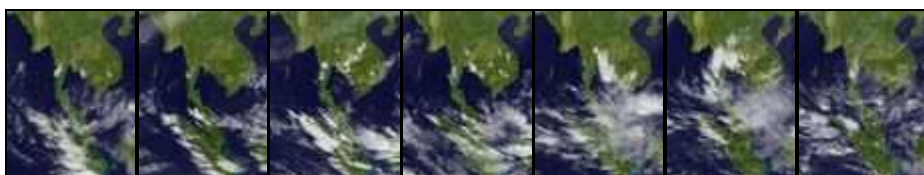


รายงานข้อมูลน้ำรายสัปดาห์ ครั้งที่ 8/2554 (ระหว่างวันที่ 16-22 ก.พ.54)

สรุปข้อมูลน้ำรายสัปดาห์

1. สัปดาห์นี้มีฝนตกกระจายตัวเพิ่มขึ้นจากสัปดาห์ที่แล้วในหลายพื้นที่โดยภาคกลางและภาคตะวันออก ที่มีฝนตกบริเวณกรุงเทพมหานคร จังหวัดจันทบุรี ชลบุรี สมุทรปราการ ปทุมธานี ตราด สระแก้ว ภาคตะวันออกเฉียงเหนือมีฝนกระจายตัวเล็กน้อยบริเวณจังหวัดมหาสารคาม อุบลราชธานี นครราชสีมา ส่วนภาคใต้มีฝนตกเล็กน้อยทางด้านตะวันตกของภาค จากการตรวจวัดปริมาณฝนสะสมหนึ่งสัปดาห์ของสถานีตรวจอากาศกรมอุตุนิยมวิทยาพบว่า ปริมาณฝนสะสมสูงสุดอยู่ที่สถานีสนามบินสุวรรณภูมิ ห้วยโป่ง สกษ. และ พัทยา โดยวัดปริมาณฝนได้ 85.5 , 56.5 และ 55.6 มิลลิเมตร ตามลำดับ
2. อุณหภูมิพื้นผิวน้ำทะเลฝั่งอ่าวไทยอยู่ที่ประมาณ 26-28 องศาเซลเซียส ส่วนฝั่งอันดามันอุณหภูมิสูงกว่าฝั่งอ่าวไทย 1-2 องศาเซลเซียส ด้านความสูงของคลื่นฝั่งอันดามันอยู่ที่ประมาณ 1 เมตร ตลอดทั้งสัปดาห์ ส่วนฝั่งอ่าวไทยความสูงอยู่ที่ประมาณ 1-2 เมตร โดยอ่าวไทยตอนกลางคลื่นสูงกว่าอ่าวไทยตอนบนเล็กน้อย
3. รายงานข้อมูลน้ำในเขื่อนจากกรมชลประทาน ณ วันที่ 21 ก.พ. 54 พบว่า ในช่วงหนึ่งสัปดาห์ที่ผ่านมา ปริมาณน้ำเก็บกักทั่วประเทศอยู่ที่ 43,765 ล้าน ลบ.ม. ซึ่งลดลงจากสัปดาห์ที่แล้ว (14 ก.พ. 54) 1,027 ล้าน ลบ.ม. โดยเขื่อนภูมิพลมีปริมาณน้ำลดลง 251 ล้าน ลบ.ม. ทำให้มีปริมาณน้ำเทียบระดับกักเก็บอยู่ที่ 50% เขื่อนสิริกิติ์ปริมาณน้ำลดลง 205 ล้าน ลบ.ม. ทำให้มีปริมาณน้ำเทียบระดับกักเก็บอยู่ที่ 63% และเขื่อนที่มีปริมาณน้ำเทียบระดับกักเก็บต่ำกว่า 40% ที่รณก. ได้แก่ อ่างเก็บน้ำเขื่อนแก่งกระจาน(32%) และอ่างเก็บน้ำเขื่อนปรมาณบุรี(19%)

ภาพถ่ายดาวเทียม GOES-9



จากภาพถ่ายดาวเทียม GOES-9 พบว่ามีกลุ่มเมฆปกคลุมบริเวณภาคกลาง ภาคตะวันออกและภาคใต้ ในช่วงปลายสัปดาห์ ทำให้มีฝนตกกระจายตัวในหลายพื้นที่

แผนที่อากาศ



จากแผนที่อากาศพบว่ามีความกดอากาศต่ำบริเวณภาคกลาง ภาคใต้ กรุงเทพมหานครและปริมณฑล ทำให้มีฝนตกพื้นที่ดังกล่าว

ภาพเรดาร์กรมอุตุนิยมวิทยา

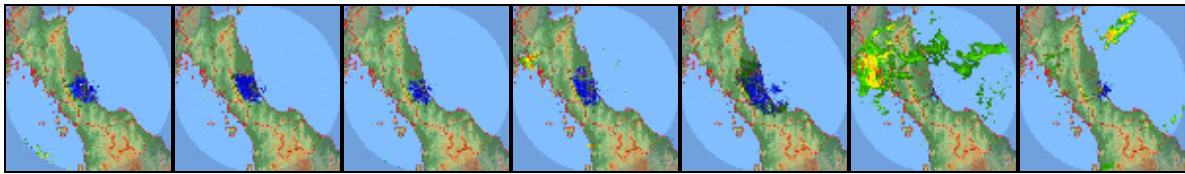
ระยอง



ภูเก็ต

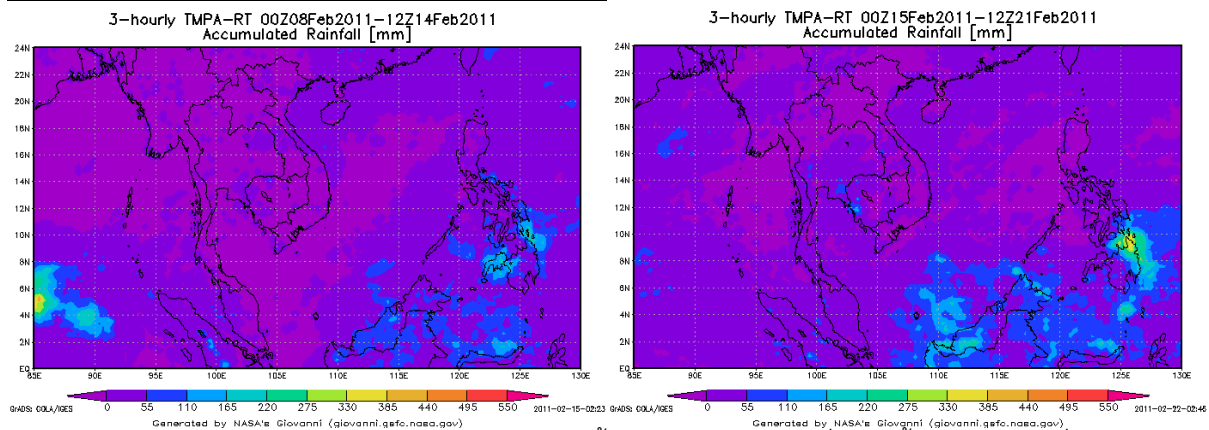
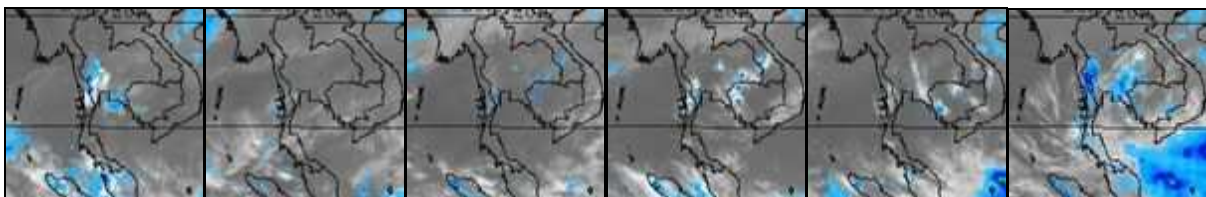


สงขลา



จากภาพเรดาร์ตรวจอากาศกรมอุตุนิยมวิทยา พบว่ามีฝนตกบริเวณภาคกลาง ภาคตะวันออกและภาคใต้

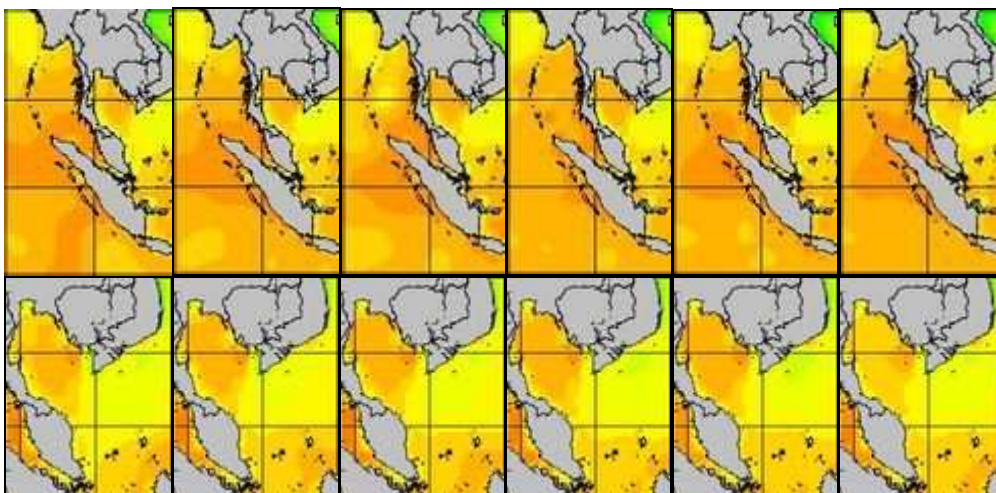
แผนภาพแสดงปริมาณฝนสะสม



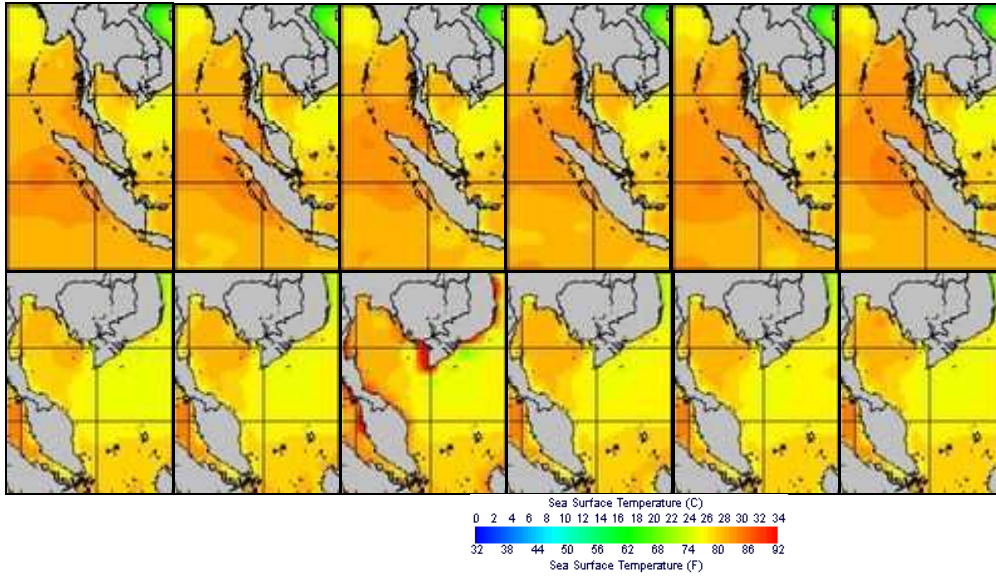
จากแผนภาพแสดงปริมาณฝนสะสมจะเห็นได้ว่าสัปดาห์นี้มีกลุ่มฝนกระจุกตัวเพิ่มมากขึ้นจากสัปดาห์ที่แล้วในหลายพื้นที่ โดยเฉพาะภาคกลางและภาคตะวันออกที่กลุ่มฝนเพิ่มขึ้นมาก

แผนภาพแสดงอุณหภูมิพื้นผิวน้ำทะเล

สัปดาห์ก่อนหน้า



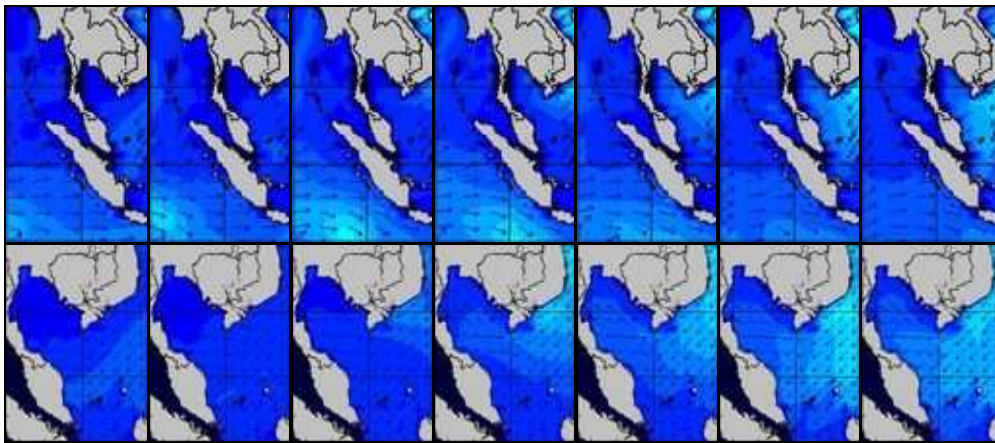
สัปดาห์นี้



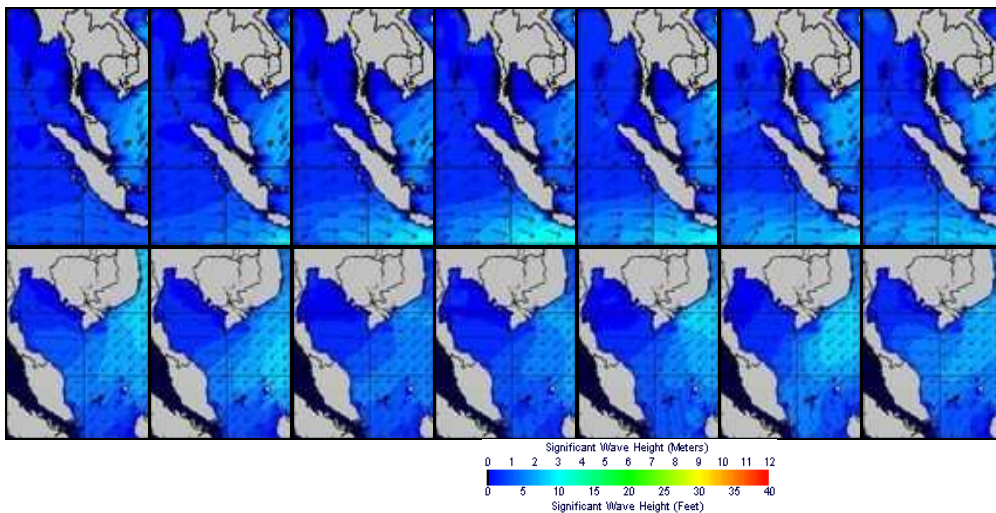
แผนภาพแสดงอุณหภูมิพื้นผิวน้ำทะเลฝั่งอ่าวไทยและฝั่งอันดามัน พบว่าอุณหภูมิฝั่งอ่าวไทยอยู่ที่ประมาณ 26-28 องศาเซลเซียส ส่วนฝั่งอันดามันอุณหภูมิสูงกว่าฝั่งอ่าวไทย 1-2 องศาเซลเซียส

แผนภาพแสดงความสูงของคลื่น

สัปดาห์ก่อนหน้า



สัปดาห์นี้



จากแผนภาพแสดงความสูงของคลื่นบริเวณฝั่งอ่าวไทยและฝั่งอันดามัน พบว่าความสูงของคลื่นฝั่งอันดามันอยู่ที่ประมาณ 1 เมตร ตลอดทั้งสัปดาห์ ส่วนฝั่งอ่าวไทยความสูงอยู่ที่ประมาณ 1-2 เมตร โดยอ่าวไทยตอนล่างคลื่นสูงกว่าอ่าวไทยตอนบนเล็กน้อย

ข้อมูลปริมาณฝน

สัปดาห์นี้มีฝนตกกระจายตัวเพิ่มขึ้นจากสัปดาห์ที่แล้วในหลายพื้นที่โดยภาคกลางและภาคตะวันออก ที่มีฝนตกบริเวณกรุงเทพมหานคร จังหวัดจันทบุรี ชลบุรี สมุทรปราการ ปทุมธานี ตราด สระแก้ว ภาคตะวันออกเฉียงเหนือมีฝนกระจายตัวเล็กน้อยบริเวณจังหวัดมหาสารคาม อุบลราชธานี นครราชสีมา ส่วนภาคใต้มีฝนตกเล็กน้อยทางด้านตะวันตกของภาคจากการตรวจวัดปริมาณฝนสะสมหนึ่งสัปดาห์ของสถานีตรวจอากาศกรมอุตุนิยมวิทยาพบว่าปริมาณฝนสะสมสูงสุดอยู่ที่สถานีสนามบินสุวรรณภูมิ ห้วยโป่ง สกษ. และ พัทยา โดยวัดปริมาณฝนได้ 85.5 , 56.5 และ 55.6 มิลลิเมตร ตามลำดับ

สถานี	ปริมาณฝนสะสมตั้งแต่ต้นปี(มม.)		เพิ่มขึ้น(มม.)
	14/2/2554	21/2/2554	
สนามบินสุวรรณภูมิ	3.6	89.1	85.5
ห้วยโป่ง สกษ.	14.3	70.8	56.5
พัทยา	1.6	57.2	55.6
สมุทรปราการ สกษ.	2.4	53.5	51.1
มหาสารคาม	12.2	58.8	46.6
ปทุมธานี สกษ.	0.0	41.9	41.9
แหลมฉบัง	0.0	39.7	39.7
ตราด	0.0	37.0	37.0
สัตหีบ	0.0	36.0	36.0
ระนอง	51.5	86.1	34.6
สระแก้ว	43.0	74.4	31.4
เกาะสีชัง	3.3	29.1	25.8
อุบลราชธานี สกษ.	0.0	25.2	25.2
สนามบินดอนเมือง	9.3	29.8	20.5
จันทบุรี	4.0	23.3	19.3
พลิว สกษ.	4.0	23.1	19.1
กาญจนบุรี	0.0	16.3	16.3

ข้อมูลปริมาณน้ำในอ่างเก็บน้ำ

รายงานข้อมูลน้ำในเขื่อนจากกรมชลประทาน ณ วันที่ 21 ก.พ. 54 พบว่า ในช่วงหนึ่งสัปดาห์ที่ผ่านมา ปริมาณน้ำเก็บกักทั่วประเทศอยู่ที่ 43,765 ล้าน ลบ.ม. ซึ่งลดลงจากสัปดาห์ที่แล้ว (14 ก.พ. 54) 1,027 ล้าน ลบ.ม. โดยเขื่อนภูมิพลมีปริมาณน้ำลดลง 251 ล้าน ลบ.ม. ทำให้มีปริมาณน้ำเทียบระดับกักเก็บอยู่ที่ 50% เขื่อนสิริกิติ์ปริมาณน้ำลดลง 205 ล้าน ลบ.ม. ทำให้ปริมาณน้ำเทียบระดับกักเก็บอยู่ที่ 63% และเขื่อนที่มีปริมาณน้ำเทียบระดับกักเก็บต่ำกว่า 40% ที่รณก. ได้แก่ อ่างเก็บน้ำเขื่อนแก่งกระจาน(32%) และอ่างเก็บน้ำเขื่อนปราณบุรี(19%)



อ่างเก็บน้ำ	14/2/2554		21/2/2554		เพิ่มขึ้น/ลดลง	
	ปริมาณน้ำ (ล้าน ม.3)	% เทียบ รณก.	ปริมาณน้ำ (ล้าน ม.3)	% เทียบ รณก.	ปริมาณน้ำ (ล้าน ม.3)	% เทียบ รณก.
ภาคเหนือ						
ภูมิพล (2)	7,032	52	6,781	50	-251	-1.86
สิริกิติ์ (2)	6,197	65	5,992	63	-205	-2.16
แม่จัด	250	94	245	92	-5	-1.89
กัวลม	87	78	83	74	-4	-3.57
แม่กวง	137	52	133	51	-4	-1.52
กิวคองหมา	162	95	155	91	-7	-4.12
แควน้อย	466	61	427	56	-39	-5.32
รวมภาคเหนือ	14,331	58	13,816	56	-515	-2.18
ภาคตะวันออกเฉียงเหนือ						
ลำปาว	950	66	910	64	-40	-2.80
ลำตะคอง	289	92	282	90	-7	-2.23
ลำพระเพลิง	101	92	95	86	-6	-5.45
น้ำอูน	251	48	244	47	-7	-1.35
อุบลรัตน์ (2)	1,693	70	1,628	67	-65	-2.87
สิรินธร (2)	1,300	66	1,280	65	-20	-1.02
จุฬารัตน์ (2)	103	63	94	57	-9	-5.49
ห้วยหลวง	76	64	72	61	-4	-3.39
น้ำพุง (2)	113	80	110	78	-3	-1.82
ลำตะ	216	79	209	76	-7	-2.55
รวมภาคตะวันออกเฉียงเหนือ	5,278	68	5,106	66	-172	-2.27
ภาคกลาง						
ป่าสักฯ	519	54	476	50	-43	-4.48
กระเสียว	244	102	239	100	-5	-2.08
ทับเสลา	49	31	41	26	-8	-5.00
รวมภาคกลาง	812	60	756	56	-56	-4.12
ภาคตะวันตก						
ศรีนครินทร์ (2)	13,759	78	13,670	77	-89	-0.50
วชิราลงกรณ์ (2)	4,181	47	4,049	46	-132	-1.49
รวมภาคตะวันตก	17,940	67	17,719	67	-221	-0.83
ภาคตะวันออก						
บางพระ	85	73	84	72	-1	-0.85
หนองปลาไหล	127	78	124	76	-3	-1.83
คลองสียัด	265	63	252	60	-13	-3.10
คลองท่าด่าน	126	56	116	52	-10	-4.46



อ่างเก็บน้ำ	14/2/2554		21/2/2554		เพิ่มขึ้น/ลดลง	
	ปริมาณน้ำ (ล้าน ม.3)	% เทียบ รณก.	ปริมาณน้ำ (ล้าน ม.3)	% เทียบ รณก.	ปริมาณน้ำ (ล้าน ม.3)	% เทียบ รณก.
ประแสร์	211	85	209	84	-2	-0.81
รวมภาคตะวันออกเฉียงเหนือ	814	69	785	67	-29	-2.47
ภาคใต้						
แก่งกระจาน	232	33	229	32	-3	-0.42
ปราณบุรี	76	22	66	19	-10	-2.88
รัชชประภา (2)	3,937	70	3,921	70	-16	-0.28
บางหลวง (2)	1,372	94	1,367	94	-5	-0.34
รวมภาคใต้	5,617	69	5,583	69	-34	-0.42
รวมทั้งประเทศ	44,792	64	43,765	63	-1,027	-1.50

เปรียบเทียบข้อมูลปริมาณน้ำ ปี 2553 และปี 2554

อ่างเก็บน้ำขนาดใหญ่		15-21 ก.พ.54	1 ม.ค. - 21 ก.พ.54	1 ม.ค. - 21 ก.พ.53	เปรียบเทียบปี 54 กับปี 53
ภูมิพล	ไหลเข้าสะสม	0	30	53	-24
	กักเก็บ 21 ก.พ.	6,781	6,781	6,855	-74
	ระบายสะสม	220	1,416	1,650	-234
สิริกิติ์	ไหลเข้าสะสม	25	199	212	-13
	กักเก็บ 21 ก.พ.	5,992	5,992	4,584	1,408
	ระบายสะสม	223	1,608	1,015	593
แควน้อย	ไหลเข้าสะสม	10	77	61	16
	กักเก็บ 21 ก.พ.	427	427	408	19
	ระบายสะสม	48	330	200	130
ป่าสัก	ไหลเข้าสะสม	1	36	43	-7
	กักเก็บ 21 ก.พ.	476	476	523	-47
	ระบายสะสม	36	296	244	52
อุบลรัตน์	ไหลเข้าสะสม	5	49	43	6
	กักเก็บ 21 ก.พ.	1,628	1,628	1,091	537
	ระบายสะสม	57	374	218	155
ศรีนครินทร์	ไหลเข้าสะสม	27	159	193	-35
	กักเก็บ 21 ก.พ.	13,670	13,670	15,316	-1,646
	ระบายสะสม	109	564	660	-96
วชิราลงกรณ	ไหลเข้าสะสม	1	45	102	-58
	กักเก็บ 21 ก.พ.	4,049	4,049	6,485	-2,436
	ระบายสะสม	117	544	762	-218



อ่างเก็บน้ำขนาดใหญ่		15-21 ก.พ.54	1 ม.ค. - 21 ก.พ.54	1 ม.ค. - 21 ก.พ.53	เปรียบเทียบกับ 54 กับปี 53
แก่งกระจาน	ไหลเข้าสะสม	2.69	23	35	-12
	กักเก็บ 21 ก.พ.	229	229	547	-318
	ระบายสะสม	5.03	54	63	-8
รัชชประภา	ไหลเข้าสะสม	14.92	110	112	-3
	กักเก็บ 21 ก.พ.	3921	3,921	4,482	-561
	ระบายสะสม	26.72	142	399	-257

ข้อมูลน้ำท่า

จากการตรวจวัดข้อมูลน้ำท่าจากสถานีวัดน้ำท่ากรมชลประทาน ณ วันที่ 21 ก.พ. 54 เวลา 06.00 น. พบว่ามีสถานีที่ระดับน้ำอยู่ในเกณฑ์น้อยวิกฤติ แสดงดังตารางด้านล่าง

แม่น้ำ	สถานีสำรวจปริมาณน้ำท่า	สถิติข้อมูลสถานี		น้ำท่าเวลา 6.00 น. 21 ก.พ.54		% ความจุลำน้ำ	ระดับน้ำท่าเทียบกับเมื่อวาน (ม.)
		ตลิ่ง (ม.)	ความจุ (ลบ.ม./วิ)	ระดับน้ำท่า(ม.)	ปริมาณน้ำท่า (ลบ.ม./วิ)		
แม่ลาว	บ้านต้นยาง (G.8) อ.แม่ลาว จ.เชียงราย	4	310	-0.24	0.20	0	0.03
แม่ลาว	บ้านหนองผ่า (G.10) อ.แม่สรวย จ.เชียงราย	3.5	260	0.34	12.00	4.6	0.00
ค.หินดาด	บ้านโป่งน้ำร้อน (Z.21) อ.มะขาม จ.จันทบุรี	7.49	263	0.57	0.60	0.21	0.01
คลองพญาธิ	บ้านฉิม (Z.14) อ.มะขาม จ.จันทบุรี	7.95	174	1.24	5.50	3.17	-0.01
คลองใหญ่	บ้านศรีบัวทอง (Z.10) อ.เขาสมิง จ.ตราด	11.5	507	2.75	29.50	5.82	-0.25
จันทบุรี	บ้านปึก (Z.13) อ.มะขาม จ.จันทบุรี	6.02	247	2.24	0.00		0.00
จันทบุรี	สะพานวัดจันทร์ () อ.เมือง จ.จันทบุรี	3.73	548	0.72	0.00		-0.03
ประแสร์	บ้านเขาจิก (Z.11) อ.แกลง จ.ระยอง	7.27	160	2.02	5.00	3.13	-0.01
แม่กวัง	บ้านโป่ง (Z.21) อ.สันกำแพง จ.จันทบุรี	7.49	263	0.57	0.60	0.21	0.00
แม่น้ำชี	บ้านค้าย (E.23) อ.เมือง จ.ชัยภูมิ	9	406	3.48	11.70	2.9	-0.10
แม่น้ำชี	บ้านโจด (E.9) อ.มัญจาคีรี จ.ขอนแก่น	11	528	1.77	2.90	0.5	0.02
แม่น้ำชี	บ้านกุดกว้าง (E.16A) อ.เมือง จ.ขอนแก่น	9.3	559	4.06	0.00		-0.22
แม่น้ำชี	บ้านหนองขนวน (E.91) อ.โกสุมพิสัย จ.มหาสารคาม	11.7	833	2.79	63.50	7.6	-0.16
แม่น้ำชี	บ้านกุดกว้าง (E.16A) อ.เมือง จ.ขอนแก่น	9.3	559	4.06	0.00		-0.22
แม่น้ำชี	บ้านค้าย (E.23) อ.เมือง จ.ชัยภูมิ	9	406	3.48	11.70	2.9	-0.10
แม่น้ำชี	บ้านโจด (E.9) อ.มัญจาคีรี จ.ขอนแก่น	11	528	1.77	2.90	0.5	0.02
แม่น้ำชี	บ้านหนองขนวน (E.91) อ.โกสุมพิสัย จ.มหาสารคาม	11.7	833	2.79	63.50	7.6	-0.16
ค.นาทอม	บ้านลำ (X.170) อ.กิ่งอ.ศรีนครินทร์ จ.พัทลุง	27.38	1123	20.44	3.90	3	0.00
คลองท่าแค	บ้านท่าแค (X.68) อ.เมือง จ.พัทลุง	15.08	64	13.25	6.20	4	0.00
คลองบางแก้ว	บ้านควนอินนอโม (X.109) อ.ตะโหมด จ.พัทลุง	30.8	112	26.48	2.80	3	5.98



แม่น้ำ	สถานีสำรวจปริมาณน้ำท่า	สถิติข้อมูลสถานี		น้ำท่าเวลา 6.00 น. 21 ก.พ.54		% ความ จุลน้ำ	ระดับ น้ำท่า เทียบกับ เมื่อวาน (ม.)
		ตลิ่ง (ม.)	ความจุ (ลบ.ม./วิ)	ระดับ น้ำท่า(ม.)	ปริมาณ น้ำท่า (ลบ.ม./ วิ)		
ปัตตานี	บ้านท่าสาบ (X.40A) อ.เมือง จ.ยะลา	16.28	418	12.38	51.50	1.04	0.14
อุตะมา	บ้านหาดใหญ่ใน (X.44) อ.หาดใหญ่ จ.สงขลา	7.4	508	0.05	6.50	0.04	0.14
น่าน	บ้านผาขาว (N.64) อ.เมือง จ.น่าน	9.5	1060	0.7	13.00	1.2	0.00
น่าน	หน้าสำนักงานป่าไม้ (N.1) อ.เมือง จ.น่าน	7	1300	-0.1	8.00	0.6	0.00
น่าน	บ้านบุญนาคน (N.12A) อ.ท่าปลา จ.อุตรดิตถ์	12.24	2923	0.9	9.00	0.3	-0.05
คลองหลวง	บ้านเขานางนม (Kgt.19) อ.พนัสนิคม จ.ชลบุรี	4.8	23	1.57	1.00	4.26	0.00
ค.พระปรอง	บ้านแก้ง (Kgt.12) อ.เมือง จ.สระแก้ว	8.57	207	2.42	3.20	1.55	0.02
คลองยาง	บ้านทุ่งแฝก (Kgt.14) อ.นาดี จ.ปราจีนบุรี	7.06	345	0.43	0.00	0.01	0.00
ชี	(Kgt.14) อ.โกสุมพิสัย จ.ปราจีนบุรี	7.06	345	0.43	0.00	0.01	0.00
ปราจีนบุรี	บ้านกบินทร์ (Kgt.3) อ.กบินทร์บุรี จ.ปราจีนบุรี	9.68	525	0.01	0.30	0.06	0.00
ปราจีนบุรี	บ้านในเมือง (Kgt.1) อ.เมือง จ.ปราจีนบุรี	4.13	774	0.14	0.00		0.13
พระสทิง	บ้านสระขวัญ (Kgt.10) อ.เมือง จ.สระแก้ว	11.5	314	4.88	0.00	0	0.08
ห้วยโสมง	บ้านแก้งดินสอ (Kgt.15A) อ.นาดี จ.ปราจีนบุรี	9.07	776	1.84	0.00	0	-0.02
โขง	(Kgt.15A) อ.เขียงคาน จ.ปราจีนบุรี	9.07	776	1.84	0.00	0	-0.02
ทา	บ้านป่าซาง (P.87) อ.ป่าซาง จ.ลำพูน	4.1	120	0.52	0.20	0.14	0.00
ปึง	บ้านแม่แดง (P.67) อ.สันทราย จ.เชียงใหม่	4	420	-0.52	5.80	1.4	-0.02
ปึง	ที่สะพานนวรรรัฐ (P.1) อ.เมือง จ.เชียงใหม่	3.7	440	1.16	8.80	2	-0.01
ลี้	บ้านไฮต์ (P.76) อ.ลี้ จ.ลำพูน	5.4	320	0.43	0.30	0.08	-0.02
แม่วาง	บ้านสบวิน (P.82) อ.แม่วาง จ.เชียงใหม่	3.8	120	0.72	1.30	1.1	-0.01
แม่วาง	บ้านพันตน (P.84) อ.แม่วาง จ.เชียงใหม่	4	60	0.2	0.10	0.1	-0.03
	(P.81) จ.เชียงใหม่	5.8	110	0.84	1.00	0.91	-0.06
	(P.82) จ.เชียงใหม่	3.8	120	0.72	1.30	1.1	-0.01
	(P.84) จ.เชียงใหม่	4	60	0.2	0.10	0.1	-0.03
ป่าสัก	บ้านท่าห้วยยาง (S.33) อ.หล่มเก่า จ.เพชรบูรณ์	8.81	406	0.57	2.60	0.6	0.00
ป่าสัก	สะพานพัฒนาภาคเหนือ3 (S.4B) อ.เมือง จ. เพชรบูรณ์	9.27	163	2.97	1.40	0.8	0.02
ป่าสัก	บ้านบ่อวัง (S.42) อ.วิเชียรบุรี จ.เพชรบูรณ์	10.2	185	0.67	0.00	0	-0.15
ป่าสัก	บ้านบัวชุม (S.39) อ.ชัยบาดาล จ.ลพบุรี	52.59	1230	40.61	107.00	8.7	-0.15
ค.บางใหญ่	ร.ร.สตรีภูเก็ต (X.191) อ.เมือง จ.ภูเก็ต	4.91	57	1.43	0.10	0.21	0.03
ค.บางใหญ่	บ้านเกิดไฮ้ (X.190A) อ.กระทุ้ง จ.ภูเก็ต	17.13	37	14.86	0.60	1.59	0.58
ค.ปะ เหลียน	บ้านย่านตาขาว (X.236) อ.ย่านตาขาว จ.ตรัง	4.6	232	0.8	23.00	9.91	0.10
ค.หาดส้ม แป้น	บ้านหาดส้มแป้น (X.204) อ.เมือง จ.ระนอง	136.45	599	133	0.00	5	0.00
คลองคูสน	บ้านฉลุงเหนือ (X.239) อ.เมือง จ.สตูล	16.2	69	13.58	2.70	3.91	-0.01
คลองละงู	บ้านท่าเคียน (X.150) อ.ละงู จ.สตูล	12.86	330	5.56	5.60	1.7	0.00
ตรัง	บ้านประดู่ (X.56) อ.ห้วยยอด จ.ตรัง	13.07	227	7.87	14.40	6.34	0.00



แม่น้ำ	สถานีสำรวจปริมาณน้ำท่า	สถิติข้อมูลสถานี		น้ำท่าเวลา 6.00 น. 21 ก.พ.54		% ความ จุลน้ำ	ระดับ น้ำท่า เทียบกับ เมื่อวาน (ม.)
		ตลิ่ง (ม.)	ความจุ (ลบ.ม./วิ)	ระดับ น้ำท่า(ม.)	ปริมาณ น้ำท่า (ลบ.ม./ วิ)		
ตะกั่วป่า	บ้านหินदान (X.187) อ.ตะกั่วป่า จ.พังงา	8.25	485	5.66	8.40	1.73	0.02
ค.ท่าดี	บ้านท่าใหญ่ (X.55) อ.ลานสกา จ.นครศรีธรรมราช	22.23	240	18.16	7.00	2.9	0.00
ค.ท่าดี	บ้านนาป่า (X.203) อ.เมือง จ.นครศรีธรรมราช	11	72	8.54	6.40	8.9	-0.08
ค.หลังสวน	บ้านพะโต๊ะ (X.213) อ.พะโต๊ะ จ.ชุมพร	46.86	407	42.14	12.50	3.07	-0.01
คลองกลาย	บ้านหัวนา (X.149) อ.นบพิตำ จ.นครศรีธรรมราช	33.96	1370	28.92	14.40	1.1	-0.02
คลองชุมพร	บ้านวังไผ่ (X.53A) อ.เมือง จ.ชุมพร	9.34	231	2.15	0.50	0.22	-0.02
ท่าตะเภา	ที่สะพานบ้านวังครก (X.158) อ.ท่าแซะ จ.ชุมพร	11.59	1085	3	2.00	0.18	-0.02
ท่าตะเภา	ที่สะพานเทศบาล2 (X.180) อ.เมือง จ.ชุมพร	3.8	264	0.2	5.00	1.89	-0.20
สายบุรี	บ้านชากอ (X.184) อ.ศรีสาคร จ.นราธิวาส	31.8	1878	23.85	46.30	2.5	0.00
โก-ลก	บ้านป่าเสม็ด (X.119A) อ.สุไหงโก-ลก จ.นราธิวาส	9.28	382	3.93	12.60	3.3	-0.08
มูล	บ้านด่านตะกา (M.2A) อ.เฉลิมพระเกียรติ จ. นครราชสีมา	6.2	165	2.05	1.00	0.6	0.01
มูล	บ้านสตึก (M.6A) อ.สตึก จ.บุรีรัมย์	5.4	274	0.72	0.30	0.1	-0.01
มูล	บ้านด่านตะกา (M.2A) อ.เฉลิมพระเกียรติ จ. นครราชสีมา	6.2	165	2.05	1.00	0.6	0.01
ลำตะคอง	สะพานอาคารเซิร์ม (M.89) อ.ปากช่อง จ. นครราชสีมา	7.3	226	1.38	1.50	0.7	0.00
ลำปลาย มาศ	บ้านไผ่น้อย (M.185) อ.ลำปลายมาศ จ.บุรีรัมย์	7.1	141	5.29	0.00	0	0.00
ลำพระ เพลิง	บ้านวังกะโล้ (M.145) อ.ปากช่อง จ.นครราชสีมา	7.45	132	3.16	0.10		0.00
ห้วยขยุง	บ้านโนนศรีโคด (M.176) อ.กันทรารมย์ จ.ศรีสะเกษ	9.3	237	0.55	0.30	0.1	0.04
ห้วยทับทัน	บ้านห้วยทับทัน (M.42) อ.ห้วยทับทัน จ.ศรีสะเกษ	8	110	3.04	0.00	0	-0.01
ห้วยละเือง	บ้านนาฝื่อ (M.155) อ.เมือง จ.อำนาจเจริญ	5.8	303	0.63	0.50	0.2	0.00
ห้วยลำราญ	บ้านหนองหญ้าปล้อง (M.9) อ.เมือง จ.ศรีสะเกษ	9	160	0.97	0.60	0.4	-0.01
ยม	บ้านห้วยสัก (Y.20) อ.สอง จ.แพร่	8.1	1000	0.59	1.90	0.2	0.00
ยม	ที่สะพานบ้านน้ำโค้ง (Y.1C) อ.เมือง จ.แพร่	8.2	1000	0.64	1.40	0.1	0.00
ยม	บ้านแก่งหลวง (Y.6) อ.ศรีสะเกษ จ.สุโขทัย	9	2250	0.11	0.00		0.34
ยม	บ้านวังไม้ขอน (Y.3A) อ.สวรรคโลก จ.สุโขทัย	10.15	1249	-0.69	0.00	0	0.03
ยม	บ้านคลองตาล (Y.33) อ.ศรีสำโรง จ.สุโขทัย	9.56	760	0.41	0.00		-0.02
ยม	ที่สะพานตลาดธานี (Y.4) อ.เมือง** จ.สุโขทัย	6.48	577	-0.32	0.00		0.00
ยม	บ้านบางระกำ (Y.16) อ.บางระกำ จ.พิษณุโลก	7.15	364	0.4	0.00	0	0.02
ยม	บ้านสามง่าม (Y.17) อ.สามง่าม จ.พิจิตร	5.56	405	0.7	0.00	0	0.05
ยม	บ้านดอนระเบียง (Y.14) อ.ศรีสะเกษ จ.สุโขทัย	11.43	2352	0.68	4.70	0.2	-0.01
	(Y.14) จ.สุโขทัย	11.43	2352	0.68	4.70	0.2	-0.01
คลองป่า บอน	บ้านโหล๊ะหาร (X.266) อ.ป่าบอน จ.พัทลุง	4.8		0.08	0.00	0.04	0.00



แม่น้ำ	สถานีสำรวจปริมาณน้ำท่า	สถิติข้อมูลสถานี		น้ำท่าเวลา 6.00 น. 21 ก.พ.54		% ความ จุลน้ำ	ระดับ น้ำท่า เทียบกับ เมื่อวาน (ม.)
		ตลิ่ง (ม.)	ความจุ (ลบ.ม./วิ)	ระดับ น้ำท่า(ม.)	ปริมาณ น้ำท่า (ลบ.ม./ วิ)		
สะแกกรัง	บ้านปางมะค่า (Ct.5A) อ.ขามเฒ่า จ.ขอนแก่น	107.7	580	103.27	2.00	0.3	-0.02
ปาย	บ้านท่าโป่งแดง (Sw.5A) อ.เมือง จ.แม่ฮ่องสอน	5	700	-0.29	8.80	1.3	0.00
คลองโพธิ์	บ้านใหม่คลองเจริญ (Ct.7) อ.กิ่งอ.แม่เปิน จ. นครสวรรค์	104.88	440	101.54	0.20	0	0.00
ห้วยขุนแก้ว	บ้านสมอทอง (C.30) อ.ห้วยคต จ.อุทัยธานี	110.12	1200	101.72	0.00	0	-0.03
ห้วยทับ เสลา	บ้านนุ่งอ้ายเจียม (Ct.9) อ.ลานสัก จ.อุทัยธานี	127.47	280	123.4	0.00	0	-0.02
ค.ทับสะแก	บ้านกลาง (Gt.9) อ.ทับสะแก จ.ประจวบฯ	3.85	70	0.19	0.00	0	-0.01
ลำภาชี	บ้านบ่อ (K.17) อ.สวนผึ้ง จ.ราชบุรี	5.9	550	0.3	5.70	1.04	0.02
อิง	บ้านจดีรัมย์ (I.17) อ.เมือง จ.พะเยา	3.5	120	1.1	7.80	6.5	0.00
แม่น้ำเลย	บ้านฟากเลย (Kh.58A) อ.เมือง จ.เลย	8	525	1.1	3.00	0.6	-0.02
แม่น้ำเลย	บ้านฟากเลย (Kh.58A) อ.เมือง จ.เลย	8	525	1.1	3.00	0.6	-0.02
แม่น้ำเลย	บ้านฟากเลย (Kh.58A) อ.เมือง จ.เลย	8	525	1.1	3.00	0.6	-0.02

