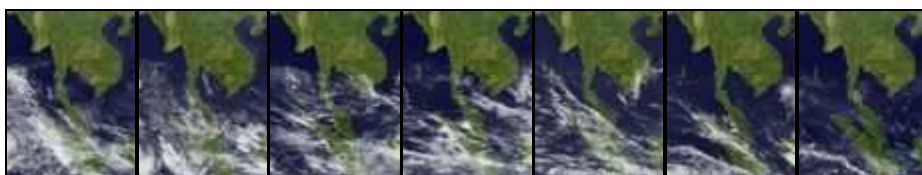


รายงานข้อมูลน้ำรายสัปดาห์ ครั้งที่ 6/2554 (ระหว่างวันที่ 2-8 ก.พ.54)

สรุปข้อมูลน้ำรายสัปดาห์

1. สัปดาห์นี้ปริมาณฝนในพื้นที่ภาคใต้ลดลงจากสัปดาห์ที่แล้ว โดยมีฝนตกเล็กน้อยกระจายในหลายจังหวัด เช่น สุราษฎร์ธานี นครศรีธรรมราช ชุมพร ภูเก็ต ระนอง พังงา เป็นต้น จากการตรวจวัดปริมาณฝนสะสมหนึ่งสัปดาห์ของสถานีตรวจอากาศกรมอุตุนิยมวิทยาพบว่าปริมาณฝนสะสมสูงสุดอยู่ที่สถานีเกาะสมุย พระแสง สอท. และ ฉวาง โดยวัดปริมาณฝนได้ 92.4 , 90.9 และ 27.5 มิลลิเมตร ตามลำดับ
2. อุณหภูมิพื้นผิวน้ำทะเลทั้งสองฝั่งอยู่ที่ประมาณ 26-28 องศาเซลเซียส โดยฝั่งอ่าวไทยอุณหภูมิต่ำกว่าฝั่งอันดามันเล็กน้อย โดยอุณหภูมิกัลฟ์ชายฝั่งต่ำกว่านอกชายฝั่ง 1-2 องศาเซลเซียส ด้านความสูงของคลื่นฝั่งอันดามันอยู่ที่ประมาณ 1-2 เมตร ในช่วงต้นสัปดาห์ หลังจากนั้นได้ลดลงเหลือประมาณ 1 เมตร จนถึงปลายสัปดาห์ ส่วนฝั่งอ่าวไทย ช่วงต้นสัปดาห์จนถึงกลางสัปดาห์ความสูงของคลื่นช่วงอ่าวไทยตอนบนอยู่ที่ประมาณ 1-2 เมตร ส่วนอ่าวไทย ตอนล่างอยู่ที่ประมาณ 2-3 เมตร หลังจากนั้นความสูงของคลื่นได้ลดลง 1-2 เมตร จนถึงปลายสัปดาห์
3. รายงานข้อมูลน้ำในเขื่อนจากกรมชลประทาน ณ วันที่ 7 ก.พ. 54 พบว่า ในช่วงหนึ่งสัปดาห์ที่ผ่านมา ปริมาณน้ำเก็บกักทั่วประเทศอยู่ที่ 45,832 ล้าน ลบ.ม. ซึ่งลดลงจากสัปดาห์ที่แล้ว (1 ก.พ. 54) 835 ล้าน ลบ.ม. โดยเขื่อนภูมิพล มีปริมาณน้ำลดลง 198 ล้าน ลบ.ม. ทำให้มีปริมาณน้ำเทียบระดับกักเก็บอยู่ที่ 54% เขื่อนสิริกิติ์ปริมาณน้ำลดลง 186 ล้าน ลบ.ม. ทำให้ปริมาณน้ำเทียบระดับกักเก็บอยู่ที่ 67% และเขื่อนที่มีปริมาณน้ำเทียบระดับกักเก็บต่ำกว่า 40% ที่รณก. ได้แก่ อ่างเก็บน้ำเขื่อนแก่งกระจาน(33%) และอ่างเก็บน้ำเขื่อนปราณบุรี(24%)

ภาพถ่ายดาวเทียม GOES-9



จากภาพถ่ายดาวเทียม GOES-9 พบว่ามีกลุ่มเมฆปกคลุมพื้นที่ภาคใต้เพียงเล็กน้อยในช่วงต้นสัปดาห์ ทำให้เกิดฝนตกเล็กน้อยในบางพื้นที่

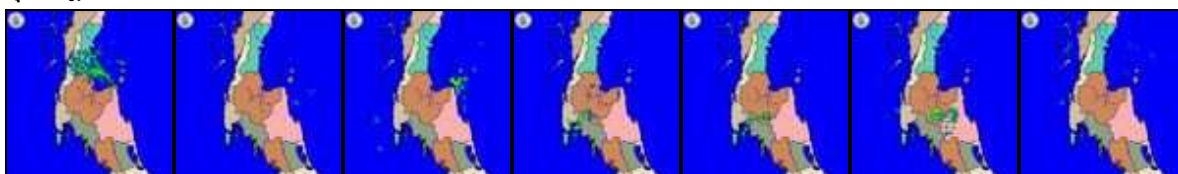
แผนที่อากาศ



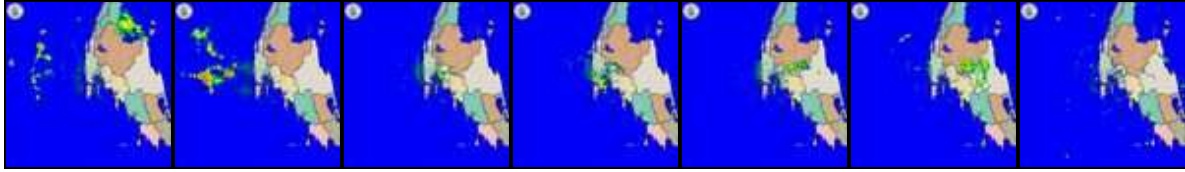
มวลอากาศเย็นที่ปกคลุมประเทศไทยตอนบนมีกำลังอ่อนลง แต่ยังคงทำให้บริเวณดังกล่าวมีอากาศหนาวเย็นและมีหมอกหนาในหลายพื้นที่ สำหรับมรสุมตะวันออกเฉียงเหนือที่พัดปกคลุมภาคใต้และอ่าวไทย มีกำลังอ่อนลง ทำให้ภาคใต้มีฝนลดลง

ภาพเรดาร์กรมอุตุนิยมวิทยา

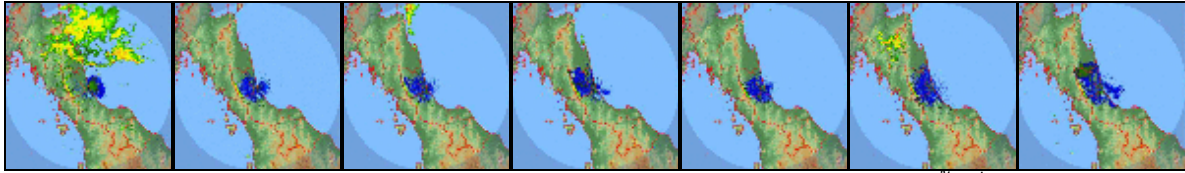
สุราษฎร์ธานี



ภูเก็ต

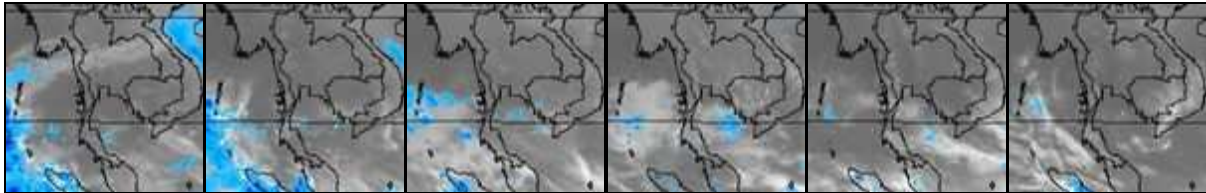


สงขลา



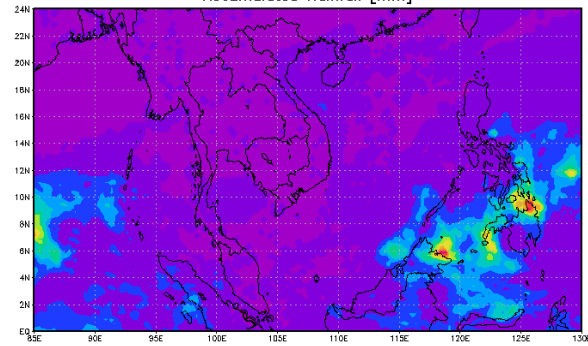
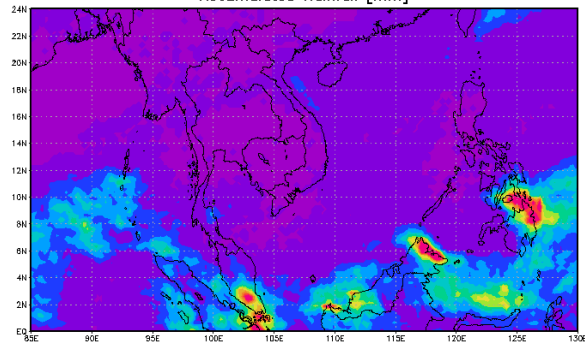
จากภาพเรดาร์ตรวจอากาศกรมอุตุนิยมวิทยา พบว่าบริเวณภาคใต้มีฝนตกตกในบางพื้นที่ โดยช่วงต้นสัปดาห์นี้มีฝนค่อนข้างมาก บริเวณจังหวัดนครศรีธรรมราช และสุราษฎร์ธานี

แผนภาพแสดงปริมาณฝนสะสม



3-hourly TMPA-RT 00Z25Jan2011-12Z31Jan2011
Accumulated Rainfall [mm]

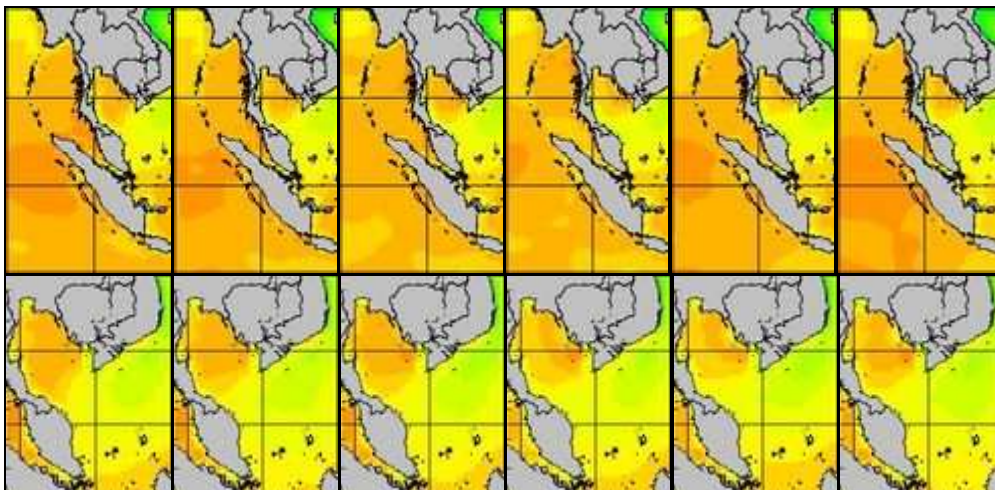
3-hourly TMPA-RT 00Z01Feb2011-12Z07Feb2011
Accumulated Rainfall [mm]



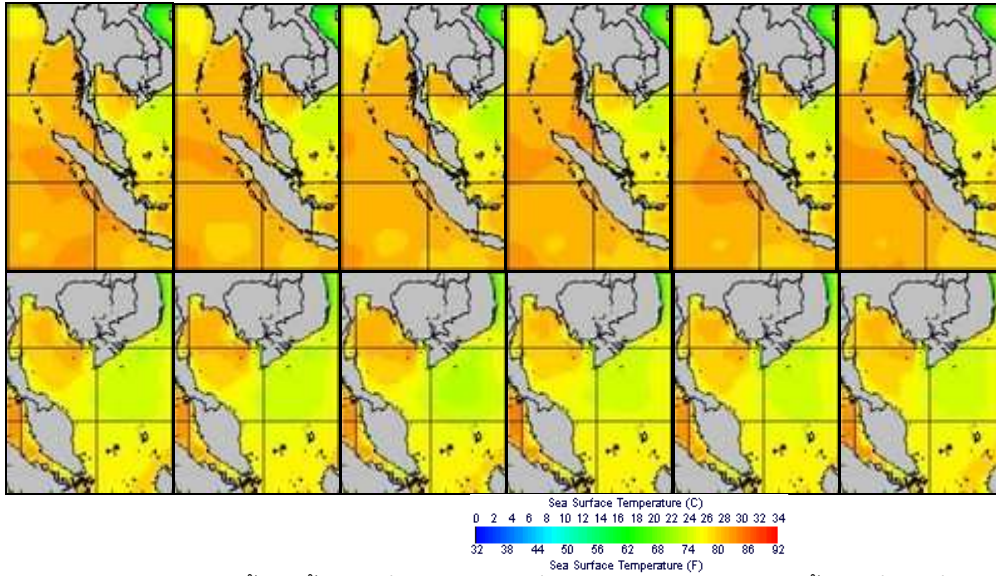
จากแผนภาพแสดงปริมาณฝนสะสมจะเห็นได้ว่ากลุ่มฝนระจุกตัวลดลงจากสัปดาห์ที่แล้ว โดยยังมีการระจุกตัวบริเวณอำเภอไทย จังหวัดนครศรีธรรมราช และ สุราษฎร์ธานี

แผนภาพแสดงอุณหภูมิพื้นผิวน้ำทะเล

สัปดาห์ก่อนหน้า



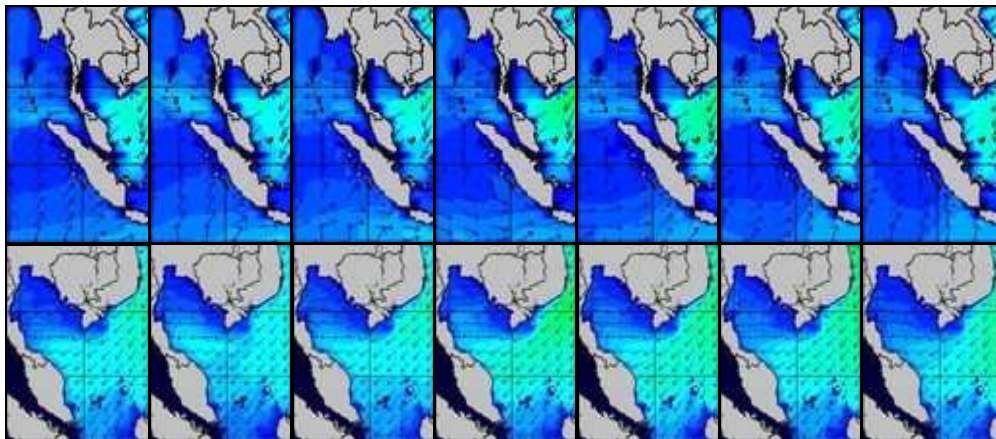
สัปดาห์นี้



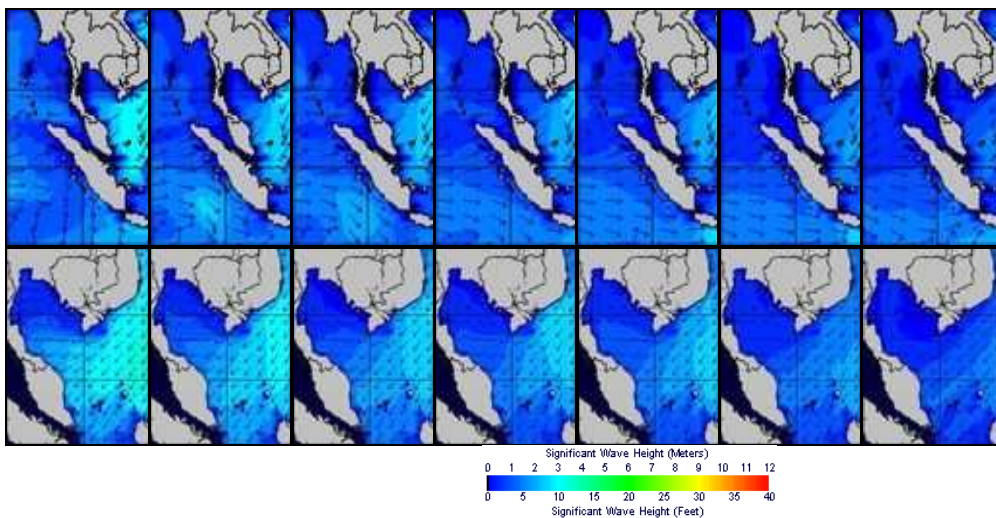
แผนภาพแสดงอุณหภูมิพื้นผิวน้ำทะเลฝั่งอ่าวไทยและฝั่งอันดามัน พบว่าอุณหภูมิทั้งสองฝั่งอยู่ที่ประมาณ 26-28 องศาเซลเซียส โดยฝั่งอ่าวไทยอุณหภูมิต่ำกว่าฝั่งอันดามันเล็กน้อย โดยอุณหภูมิใกล้ชายฝั่งต่ำกว่านอกชายฝั่ง 1-2 องศาเซลเซียส

แผนภาพแสดงความสูงของคลื่น

สัปดาห์ก่อนหน้า



สัปดาห์นี้



จากแผนภาพแสดงความสูงของคลื่นบริเวณฝั่งอ่าวไทยและฝั่งอันดามัน พบว่าความสูงของคลื่นฝั่งอันดามันอยู่ที่ประมาณ 1-2 เมตร ในช่วงต้นสัปดาห์ หลังจากนั้นได้ลดลงเหลือประมาณ 1 เมตร จนถึงปลายสัปดาห์ ส่วนฝั่งอ่าวไทย ช่วงต้นสัปดาห์จนถึง

กลางสัปดาห์ความสูงของคลื่นช่วงอ่าวไทยตอนบนอยู่ที่ประมาณ 1-2 เมตร ส่วนอ่าวไทยตอนล่างอยู่ที่ประมาณ 2-3 เมตร หลังจากนั้นความสูงของคลื่นได้ลดลง 1-2 เมตร จนถึงปลายสัปดาห์

ข้อมูลปริมาณฝน

สัปดาห์นี้ปริมาณฝนในพื้นที่ภาคใต้ลดลงจากสัปดาห์ที่แล้ว โดยมีฝนตกเล็กน้อยกระจายในหลายจังหวัด เช่น สุราษฎร์ธานี นครศรีธรรมราช ชุมพร ภูเก็ต ระนอง พังงา เป็นต้น จากการตรวจวัดปริมาณฝนสะสมหนึ่งสัปดาห์ของสถานีตรวจอากาศกรมอุตุนิยมวิทยาพบว่าปริมาณฝนสะสมสูงสุดอยู่ที่สถานีเกาะสมุย พระแสง สอท. และ ฉวาง โดยวัดปริมาณฝนได้ 92.4 , 90.9 และ 27.5 มิลลิเมตร ตามลำดับ

สถานี	ปริมาณฝนสะสมตั้งแต่นั้นปี		เพิ่มขึ้น
	1/2/2554	7/2/2554	
เกาะสมุย	282.9	375.3	92.4
พระแสง สอท.	113.7	204.6	90.9
ฉวาง	223.8	251.3	27.5
สวี สกษ.	76.4	92.0	15.6
ภูเก็ต (ศูนย์ฯ)	77.0	90.6	13.6
ระนอง	46.2	51.5	5.3
ตะกั่วป่า	94.8	99.4	4.6

ข้อมูลปริมาณน้ำในอ่างเก็บน้ำ

รายงานข้อมูลน้ำในเขื่อนจากกรมชลประทาน ณ วันที่ 7 ก.พ. 54 พบว่า ในช่วงหนึ่งสัปดาห์ที่ผ่านมา ปริมาณน้ำเก็บกักทั่วประเทศอยู่ที่ 45,832 ล้าน ลบ.ม. ซึ่งลดลงจากสัปดาห์ที่แล้ว (1 ก.พ. 54) 835 ล้าน ลบ.ม. โดยเขื่อนภูมิพลมีปริมาณน้ำลดลง 198 ล้าน ลบ.ม. ทำให้มีปริมาณน้ำเทียบระดับกักเก็บอยู่ที่ 54% เขื่อนสิริกิติ์ปริมาณน้ำลดลง 186 ล้าน ลบ.ม. ทำให้ปริมาณน้ำเทียบระดับกักเก็บอยู่ที่ 67% และเขื่อนที่มีปริมาณน้ำเทียบระดับกักเก็บต่ำกว่า 40% ที่รณก. ได้แก่ อ่างเก็บน้ำเขื่อนแก่งกระจาน(33%) และอ่างเก็บน้ำเขื่อนปรมาณบุรี(24%)

อ่างเก็บน้ำ	1/2/2554		7/2/2554		เพิ่มขึ้น/ลดลง	
	ปริมาตรน้ำ (ล้าน ม.3)	% เทียบ รณก.	ปริมาตรน้ำ (ล้าน ม.3)	% เทียบ รณก.	ปริมาตรน้ำ (ล้าน ม.3)	% เทียบ รณก.
ภาคเหนือ						
ภูมิพล (2)	7,445	55	7,247	54	-198	-1.47
สิริกิติ์ (2)	6,604	69	6,418	67	-186	-1.96
แม่จัด	258	97	254	96	-4	-1.51
กิวลม	88	79	87	78	-1	-0.89
แม่กวัง	145	55	142	54	-3	-1.14
กิวคอบหมา	170	100	166	98	-4	-2.35
แควน้อย	565	73	523	68	-42	-5.73
รวมภาคเหนือ	15,275	62	14,837	60	-438	-1.85



อ่างเก็บน้ำ	1/2/2554		7/2/2554		เพิ่มขึ้น/ลดลง	
	ปริมาณน้ำ (ล้าน ม.3)	% เทียบ รณก.	ปริมาณน้ำ (ล้าน ม.3)	% เทียบ รณก.	ปริมาณน้ำ (ล้าน ม.3)	% เทียบ รณก.
ภาคตะวันออกเฉียงเหนือ						
ลำปาว	1,007	70	977	68	-30	-2.10
ลำตะคอง	305	97	301	96	-4	-1.27
ลำพระเพลิง	106	96	105	95	-1	-0.91
น้ำอูน	269	52	260	50	-9	-1.73
อุบลรัตน์ (2)	1,823	75	1,759	72	-64	-2.83
สิรินธร (2)	1,339	68	1,321	67	-18	-0.92
จุฬารัตน์ (2)	122	74	107	65	-15	-9.15
ห้วยหลวง	86	73	81	69	-5	-4.24
น้ำพุง (2)	114	81	114	81	0	0.00
ลำตะเซ	227	83	222	81	-5	-1.82
รวมภาคตะวันออกเฉียงเหนือ	5,590	72	5,437	70	-153	-2.02
ภาคกลาง						
ป่าสักฯ	607	63	559	58	-48	-5.00
กระเสียว	247	103	245	102	-2	-0.83
ทับเสลา	85	53	68	43	-17	-10.63
รวมภาคกลาง	939	69	872	64	-67	-4.93
ภาคตะวันตก						
ศรีนครินทร์ (2)	13,942	79	13,877	78	-65	-0.37
วชิราลงกรณ์ (2)	4,384	49	4,311	49	-73	-0.82
รวมภาคตะวันตก	18,326	69	18,188	68	-138	-0.52
ภาคตะวันออก						
บางพระ	88	75	86	74	-2	-1.71
หนองปลาไหล	136	83	132	81	-4	-2.44
คลองสิียด	290	69	280	67	-10	-2.38
คลองท่าด่าน	146	65	136	61	-10	-4.46
ประแสร์	218	88	215	87	-3	-1.21
รวมภาคตะวันออก	878	75	849	72	-29	-2.47
ภาคใต้						
แก่งกระจาน	246	35	236	33	-10	-1.41
ปราณบุรี	84	24	85	24	1	0.29
รัชชประภา (2)	3,965	70	3,956	70	-9	-0.16
บางกลาง (2)	1,364	94	1,372	94	8	0.55
รวมภาคใต้	5,659	69	5,649	69	-10	-0.12
รวมทั้งประเทศ	46,667	67	45,832	66	-835	-1.22

