

รู้น้ำ รู้อากาศ  
รู้ทันภัยพิบัติ

[www.thaiwater.net](http://www.thaiwater.net)

**ThaiWater**  
mobile application



# รู้น้ำ รู้อากาศ รายสัปดาห์

ประจำวันที่ 7 พฤศจิกายน 2565



จัดทำโดย

สถาบันสารสนเทศทรัพยากรน้ำ (องค์การมหาชน)

กระทรวงการอุดมศึกษา วิทยาศาสตร์ วิจัยและนวัตกรรม

## สปีดาร์ที่ผ่านมา

### สภาพอากาศ

- 4 สถานการณ์พายุ
- 5 ลักษณะกลุ่มเมฆจากภาพถ่ายดาวเทียม
- 6 แพนทีความกดอากาศ
- 7 สถานการณ์ฝน
  - เรดาร์ตรวจอากาศ
  - สถานีตรวจอากาศ
  - ปริมาณฝนทั้งสปีดาร์
- 10 ความชื้นในอากาศ

### สถานการณ์น้ำ

- 11 ความชื้นพื้นดิน
- 12 สถานการณ์น้ำในเขื่อน
  - น้ำในเขื่อนขนาดใหญ่ทั้งประเทศ
  - น้ำในเขื่อนขนาดใหญ่รายภาค
  - น้ำในเขื่อนพื้นที่ลุ่มน้ำเจ้าพระยา
- 16 ระดับน้ำในแม่น้ำสายหลัก
- 17 สถานการณ์น้ำทะเล
  - อุณหภูมิพื้นผิวน้ำทะเล
  - ความสูงและทิศทางคลื่นทะเล
  - น้ำเค็มรุก
- 20 แพน/พล การเพาะปลูกพืชในช่วงฤดูแล้ง

## คาดการณ์สปีดาร์หน้า

### สภาพอากาศ

- 21 คาดการณ์ฝน 7 วันข้างหน้า
- สถานการณ์น้ำ
- 22 คาดการณ์ระดับน้ำในแม่น้ำเจ้าพระยา
- 23 คาดการณ์คลื่นซัดฝั่ง
- 24 คาดการณ์ความสูงและทิศทางคลื่นทะเล

## HIGHLIGHT

**เหตุการณ์:** อิทธิพลของร่องมรสุมพาดผ่านภาคใต้ตอนล่าง ประกอบกับลมมรสุมตะวันออกเฉียงเหนือและลมตะวันออกเฉียงที่พัดปกคลุมบริเวณทะเลอันดามันและภาคใต้ในช่วงสัปดาห์ที่ผ่านมา ทำให้ภาคใต้มีฝนตกต่อเนื่อง และมีฝนตกหนักมากทั้งสิ้น 9 จังหวัด

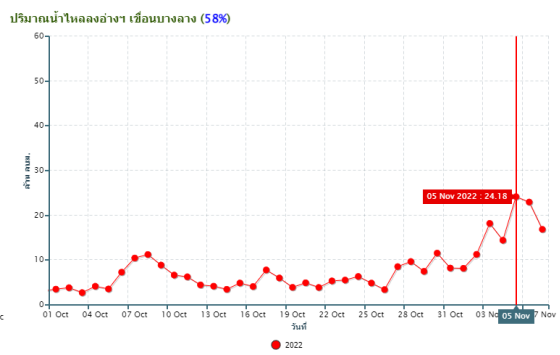
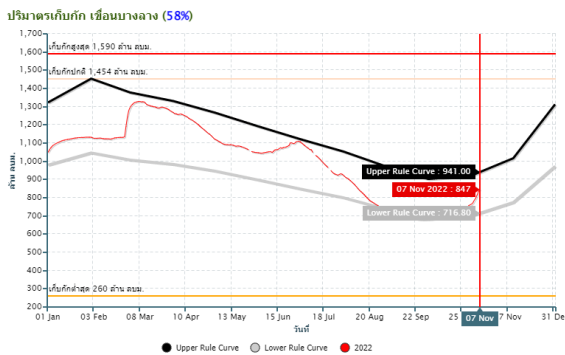
**ผลกระทบ:** ส่งผลให้ช่วงวันที่ 4-7 พ.ย. 65 เกิดท่วมฉับพลัน น้ำป่าไหลหลาก น้ำล้นตลิ่ง และน้ำท่วมขัง ในพื้นที่ 4 จังหวัด ได้แก่ จังหวัดสตูล สงขลา ตรัง และยะลา รวมทั้งสิ้น 5 อำเภอ 14 ตำบล 59 หมู่บ้าน และประชาชนได้รับผลกระทบ 1,444 คนหรือเรือน



วันที่ 6 พ.ย. 65 เกิดฝนตกหนักและน้ำป่าไหลหลากเข้าท่วมในพื้นที่ ต.โพรงจระเข้ อ.ย่านตาขาว ส่งผลให้ประชาชนได้รับผลกระทบ 6 คนหรือเรือน

วันที่ 4 พ.ย. 65 เกิดฝนตกหนักและน้ำป่าไหลหลากเข้าท่วมในพื้นที่ชุมชนขุนงูจของ อ.เบตง จ.ยะลา

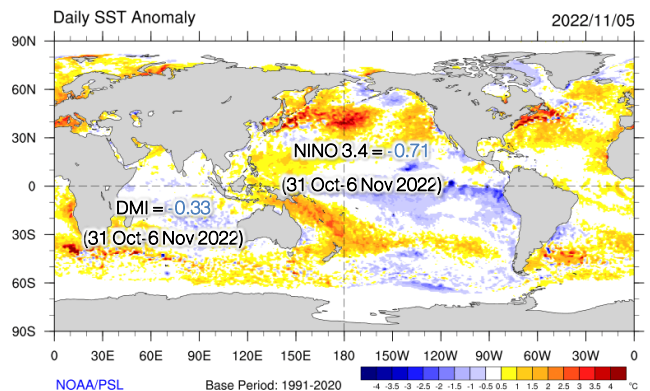
**เขื่อนบางลางมีปริมาณน้ำไหลลงลงเขื่อนสะสมในช่วงวันที่ 1-7 พ.ย. 65 อยู่ที่ 116 ล้านลูกบาศก์เมตร** โดยมีปริมาณน้ำไหลลงเขื่อนสูงที่สุด 24.18 ล้านลูกบาศก์เมตร ในวันที่ 5 พ.ย. 65 ส่งผลให้ปัจจุบันมีปริมาณน้ำกักเก็บอยู่ที่ 846.53 ล้านลูกบาศก์เมตร ซึ่งอยู่ในเกณฑ์น้ำปานกลาง (มากกว่า 50% - 80% ของความจุ)



### บันทึกความรู้

ความผิดปกติของอุณหภูมิผิวน้ำทะเลด้านมหาสมุทรแปซิฟิกตะวันออกมีสถานะลานีญากำลังแรง (NINO 3.4 เป็นลบ) ประกอบกับบริเวณความกดอากาศสูงจากประเทศจีนแผ่ลงมาปกคลุมประเทศไทยตอนบน ทำให้อากาศมรสุมเลื่อนลงมาพาดผ่านบริเวณภาคใต้ตอนล่างตลอดทั้งสัปดาห์ และลมมรสุมตะวันออกเฉียงเหนือและลมตะวันออกเฉียงที่พัดปกคลุมภาคใต้และทะเลอันดามันมีกำลังแรง (30- 50 km/hr) ทำให้มีฝนตกต่อเนื่อง กับมีฝนตกหนักถึงหนักมากบริเวณภาคใต้

### ภาพความผิดปกติของอุณหภูมิผิวน้ำทะเล ในช่วงวันที่ 5 พ.ย. 65



# สรุปสถานการณ์ที่ผ่านมาและคาดการณ์สัปดาห์หน้า

## สถานการณ์ปัจจุบัน

**สภาพอากาศ :** สัปดาห์นี้บริเวณความกดอากาศสูงจากประเทศจีนแผ่ลงมาปกคลุมบริเวณประเทศไทยตอนบน ประกอบกับลมตะวันออกเฉียงเหนือที่พัดปกคลุมบริเวณประเทศไทย ทะเลอันดามัน และอ่าวไทยมีกำลังแรง ส่งผลให้ประเทศไทยตอนบนมีฝนลดลงและมีอากาศเย็นลง ส่วนร่องมรสุมได้เลื่อนลงไปพาดผ่านบริเวณภาคใต้ตอนล่าง ส่งผลให้ภาคใต้มีฝนตกต่อเนื่องและมีฝนตกหนักได้ในบางแห่ง โดยเฉพาะบริเวณภาคใต้ฝั่งตะวันออก

**น้ำในเขื่อน :** ปัจจุบันเขื่อนขนาดใหญ่ทั้ง 35 แห่งทั่วประเทศ มีปริมาณน้ำกักเก็บรวมกัน 59,291 ล้านลูกบาศก์เมตร คิดเป็น 83.60% ของความจุสถานการณ์อยู่ในเกณฑ์น้ำมาก โดยเป็นปริมาณน้ำใช้การได้จริง 35,754 ล้านลูกบาศก์เมตร ทั้งนี้ เกิดน้ำล้นเขื่อนถึง 10 แห่ง ได้แก่ เขื่อนอุบลรัตน์ (112.81%) เขื่อนหนองปลาไหล (109.68%) เขื่อนลำตะคอง (109.48%) เขื่อนก๊วกคองมา (105.77%) เขื่อนแม่จิด (102.14%) เขื่อนแควน้อยบำรุงแดน (101.52%) เขื่อนป่าสักชลสิทธิ์ (100.68%) เขื่อนลำนางรอง (100.49%) เขื่อนทับเสลา (100.31%) และเขื่อนอุบลรัตน์จรินดา (100.27%)

**น้ำในแม่น้ำลำคลอง :** ระดับน้ำในแม่น้ำสายหลักบริเวณภาคเหนือ ภาคตะวันออกเฉียงเหนือ ภาคตะวันออกและภาคกลางมีระดับน้ำปานกลางถึงน้ำมาก ส่วนภาคใต้มีระดับน้ำน้อยถึงระดับน้ำปานกลาง และมีน้ำล้นตลิ่งในหลายพื้นที่

## คาดการณ์

**คาดการณ์ฝน :** ช่วงวันที่ 7-9 พ.ย. 65 บริเวณความกดอากาศสูงจากประเทศจีนแผ่ลงมาปกคลุมบริเวณประเทศไทยตอนบนมีกำลังอ่อนลง ส่งผลให้ประเทศไทยตอนบนมีอุณหภูมิลดลงและมีฝนตกเล็กน้อยในบางพื้นที่ ส่วนร่องมรสุมพาดผ่านบริเวณภาคใต้ตอนล่าง ประกอบกับลมมรสุมตะวันออกเฉียงเหนือและลมตะวันออกเฉียงที่พัดปกคลุมบริเวณอ่าวไทย ภาคใต้ และทะเลอันดามัน ส่งผลให้ภาคใต้มีฝนตกต่อเนื่องและมีฝนตกหนักถึงหนักมากบางแห่ง ส่วนในช่วงวันที่ 10-13 พ.ย. 65 บริเวณความกดอากาศสูงจากประเทศจีนที่แผ่ลงมาปกคลุมบริเวณประเทศไทยตอนบนยังคงมีกำลังอ่อน ส่งผลให้ประเทศไทยตอนบนมีอุณหภูมิลดลงและมีฝนตกเล็กน้อยในบางพื้นที่ ส่วนร่องมรสุมพาดผ่านบริเวณภาคใต้ตอนล่าง ประกอบกับลมมรสุมตะวันออกเฉียงเหนือและลมตะวันออกเฉียงที่พัดปกคลุมบริเวณอ่าวไทย ภาคใต้ และทะเลอันดามัน ส่งผลให้ภาคใต้มีฝนตกต่อเนื่องและมีฝนตกหนักบางแห่ง โดยเฉพาะบริเวณภาคใต้ฝั่งตะวันออก

**คาดการณ์ระดับน้ำในแม่น้ำเจ้าพระยา :** จากการคาดการณ์สถานการณ์น้ำขึ้น-น้ำลงบริเวณทะเลอ่าวไทย โดยสถาบันสารสนเทศทรัพยากรน้ำ (องค์การมหาชน) คาดว่า 7-14 พ.ย. 65 บริเวณสถานีกองบัญชาการกองทัพเรือ น้ำขึ้นสูงสุดในวันที่ 11 พ.ย. 65 เวลา 08.00 น. สูงกว่าระดับน้ำทะเลปานกลาง 1.12 เมตร และน้ำลงต่ำสุดในเดี๋ยวก่อน เวลา 02.00 น. ต่ำกว่าระดับน้ำทะเลปานกลาง 1.17 เมตร ส่วนบริเวณป้อมพระจุลจอมเกล้า น้ำขึ้นสูงสุดในวันที่ 11 พ.ย. 65 เวลา 08.00 น. สูงกว่าระดับน้ำทะเลปานกลาง 1.38 เมตร และลงต่ำสุดใน วันที่ 10 พ.ย. 65 เวลา 00.00 น. ต่ำกว่าระดับน้ำทะเลปานกลาง 1.40 เมตร

**คาดการณ์คลื่น :** คาดการณ์ความสูงและทิศทางคลื่นทะเลช่วงวันที่ 7-13 พ.ย. 65 ในช่วงต้นสัปดาห์ลมมรสุมตะวันออกเฉียงเหนือและลมตะวันออกเฉียงที่พัดปกคลุมบริเวณอ่าวไทยและทะเลอันดามันมีกำลังปานกลางส่งผลให้คลื่นลมในทะเลอันดามันจะมีคลื่นสูงประมาณ 1-1.5 เมตร ส่วนทะเลอ่าวไทยมีคลื่นสูงประมาณ 1 เมตร หลังจากนั้นลมมรสุมดังกล่าวมีกำลังแรงขึ้น ส่งผลให้ในช่วงปลายสัปดาห์บริเวณทะเลอันดามันและอ่าวไทยตอนล่างมีคลื่นสูงมากกว่า 2 เมตร ส่วนทะเลอ่าวไทยตอนบนมีคลื่นสูงประมาณ 1-2 เมตร

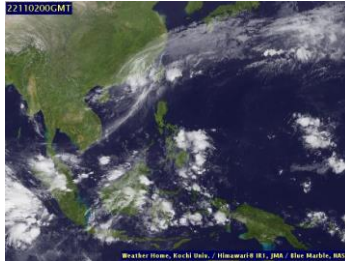
# ลักษณะกลุ่มเมฆจากภาพถ่ายดาวเทียม

ภาคใต้ของประเทศไทยมีกลุ่มเมฆปกคลุมหนาแน่นตลอดทั้งสปีดาร์ ส่วนภาคตะวันออก ภาคตะวันออกเฉียงเหนือ และภาคกลางมีกลุ่มเมฆปกคลุมบางเบาในช่วงวันที่ 1 พ.ย. 65

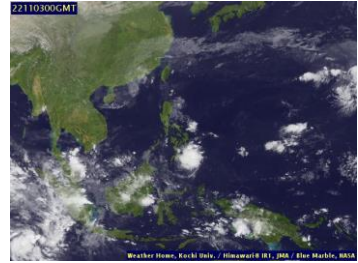
1 พ.ย. 65 07:00 น.



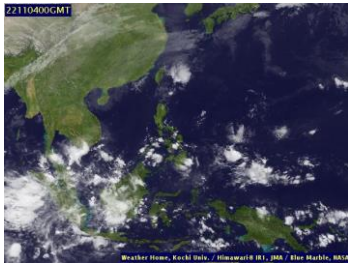
2 พ.ย. 65 07:00 น.



3 พ.ย. 65 07:00 น.



4 พ.ย. 65 07:00 น.



5 พ.ย. 65 07:00 น.



6 พ.ย. 65 07:00 น.



7 พ.ย. 65 07:00 น.



ที่มา: ภาพถ่ายจากดาวเทียม Himawari-8

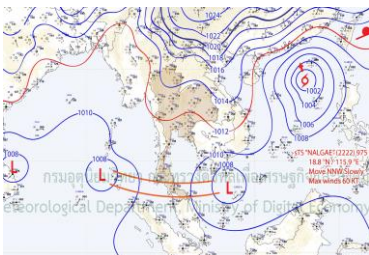
จัดทำโดย: Digital Typhoon

ข้อมูลเพิ่มเติม: <http://www.thaiwater.net/weather/2022-11-07/50/141>

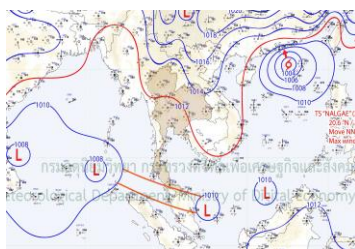
# แผนที่อากาศ

สปีดาร์นี้บริเวณความกดอากาศสูงจากประเทศจีนแผ่ลงมาปกคลุมบริเวณประเทศไทยตอนบน ประกอบกับลมตะวันออกเฉียงเหนือที่พัดปกคลุมบริเวณประเทศไทย ทะเลอันดามัน และอ่าวไทยมีกำลังแรง ส่งผลให้ประเทศไทยตอนบนมีฝนลดลงและมีอากาศเย็นลง ส่วนร่องมรสุมได้เลื่อนลงไปพาดผ่านบริเวณภาคใต้ตอนล่าง ส่งผลให้ภาคใต้มีฝนตกต่อเนื่องและมีฝนตกหนักได้ในบางแห่ง โดยเฉพาะบริเวณภาคใต้ฝั่งตะวันออก

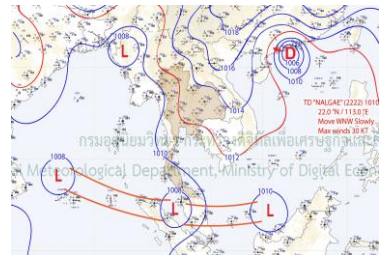
1 พ.ย. 65 07:00 น.



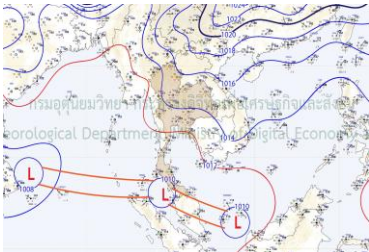
2 พ.ย. 65 07:00 น.



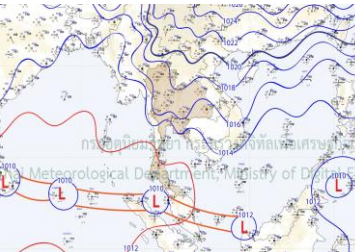
3 พ.ย. 65 07:00 น.



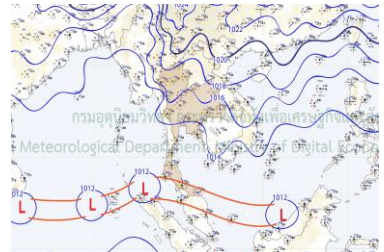
4 พ.ย. 65 07:00 น.



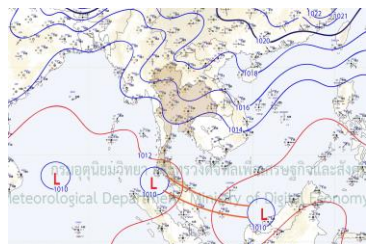
5 พ.ย. 65 07:00 น.



6 พ.ย. 65 07:00 น.



7 พ.ย. 65 07:00 น.



ที่มา: กรมอุตุนิยมวิทยา

ข้อมูลเพิ่มเติม: <http://www.thaiwater.net/weather/2022-11-07/13/22>

# สถานการณ์ฝนจากภาพเรดาร์ตรวจอากาศ

เรดาร์ตรวจพบกลุ่มฝนตหนักถึงหนักมากกระจายตัวในหลายพื้นที่ภาคใต้ตอนล่างตลอดทั้งสปีดาร์ ส่วนบริเวณภาคเหนือตอนล่างและภาคตะวันออกเฉียงเหนือตอนล่างตรวจพบกลุ่มฝนตเล็กน้อยในช่วงต้นสปีดาร์

## เรดาร์ภูเก็ต

31 ต.ค. 65

1 พ.ย. 65

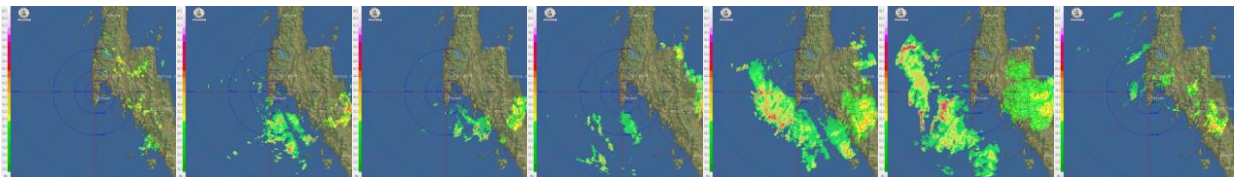
2 พ.ย. 65

3 พ.ย. 65

4 พ.ย. 65

5 พ.ย. 65

6 พ.ย. 65



ที่มา: กรมอุตุนิยมวิทยา

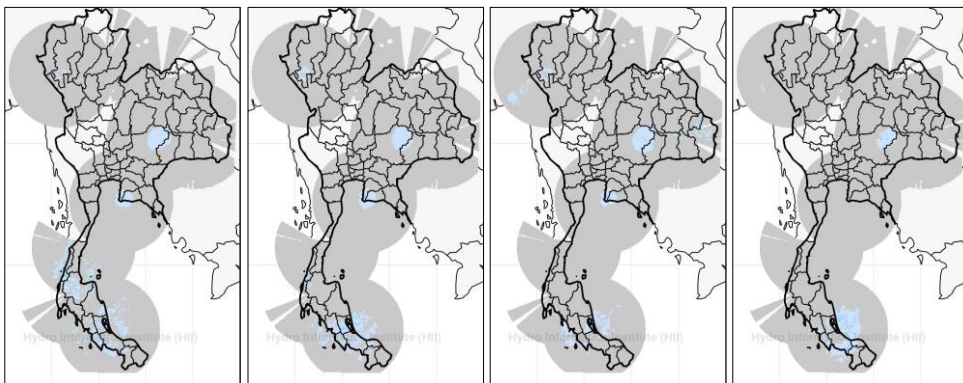
ข้อมูลเพิ่มเติม: <http://www.thaiwater.net/weather/radar>

31 ต.ค. 65 07:00 น.

1 พ.ย. 65 07:00 น.

2 พ.ย. 65 07:00 น.

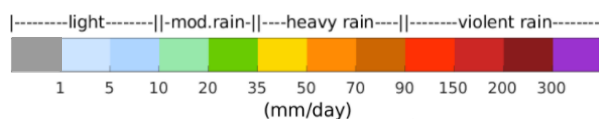
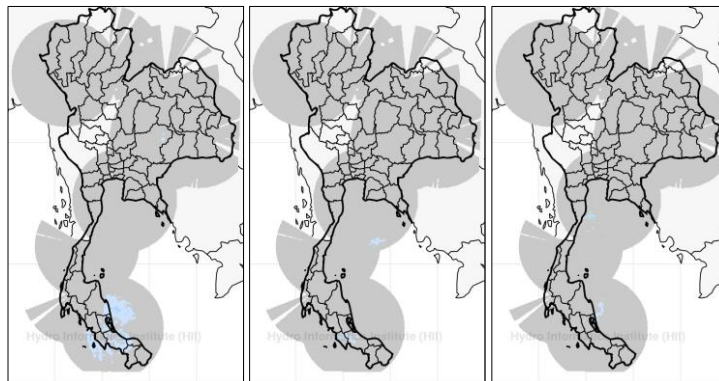
3 พ.ย. 65 07:00 น.



4 พ.ย. 65 07:00 น.

5 พ.ย. 65 07:00 น.

6 พ.ย. 65 07:00 น.



ที่มา: คลังข้อมูลน้ำแห่งชาติ

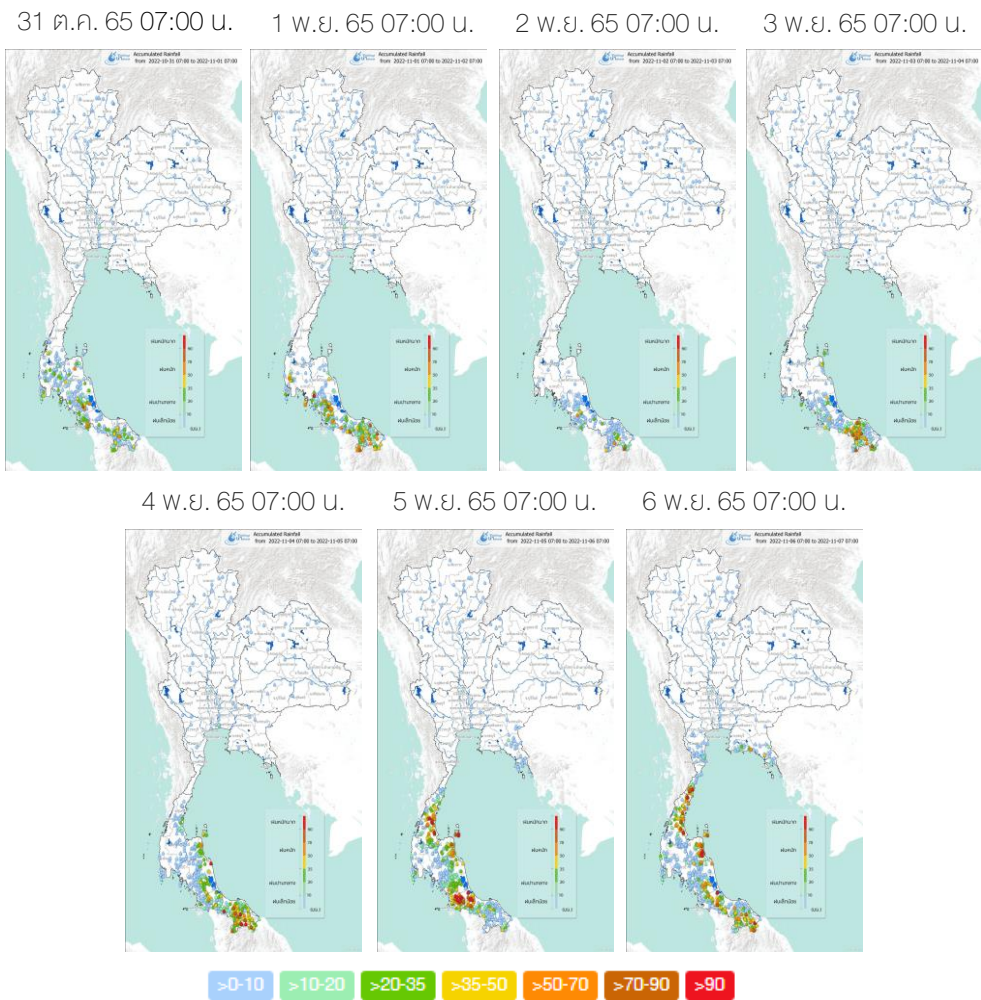
ข้อมูลเพิ่มเติม: [http://live1.hii.or.th/product/latest/radar/daily\\_radar\\_th.html](http://live1.hii.or.th/product/latest/radar/daily_radar_th.html)

หมายเหตุ: ภาพถ่ายแสดงปริมาณฝนจากเรดาร์คอมโพสิต

โดยความร่วมมือระหว่างสถาบันสารสนเทศทรัพยากรน้ำและกรมฝนหลวงและการบินเกษตร

# ปริมาณฝนรายวันจากสถานีตรวจอากาศ

สปีดาร์นี้ภาคใต้มีฝนตกต่อเนื่อง กับมีฝนตกหนักถึงหนักมากในหลายพื้นที่ โดยจังหวัดที่มีปริมาณตกหนักมาก ได้แก่ จังหวัดนครศรีธรรมราช 244 มิลลิเมตร สงขลา 200 มิลลิเมตร ยะลา 180 มิลลิเมตร สุราษฎร์ธานี 152 มิลลิเมตร สตูล 147 มิลลิเมตร ชุมพร 140 มิลลิเมตร นราธิวาส 111 มิลลิเมตร พัทลุง 99 มิลลิเมตร และประจวบคีรีขันธ์ 94 มิลลิเมตร



ที่มา: คลังข้อมูลน้ำแห่งชาติ

ข้อมูลเพิ่มเติม: <http://www.thaiwater.net/weather/2022-11-07/64/180>



# ปริมาณฝนทั้งสัปดาห์

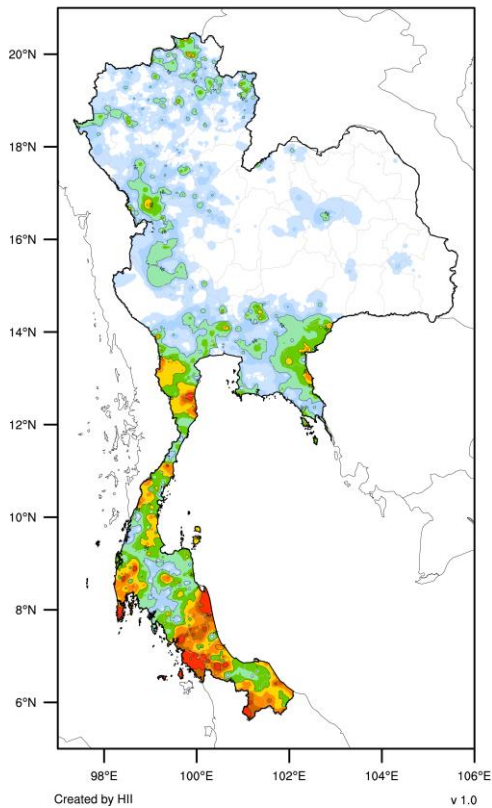
สัปดาห์นี้ภาคใต้ด้านฝั่งตะวันออกมีฝนเพิ่มขึ้นจากสัปดาห์ที่ผ่านมา ส่วนบริเวณประเทศ ไทยตอนบนและจังหวัดเพชรบุรี ประจวบคีรีขันธ์ พังงา และภูเก็ตที่มีฝนลดลงจากสัปดาห์ที่ผ่านมา

## สัปดาห์ที่แล้ว



### 7-day Accumulated Rainfall

24 Oct 2022 07:00 to 31 Oct 2022 07:00 (GMT+7)

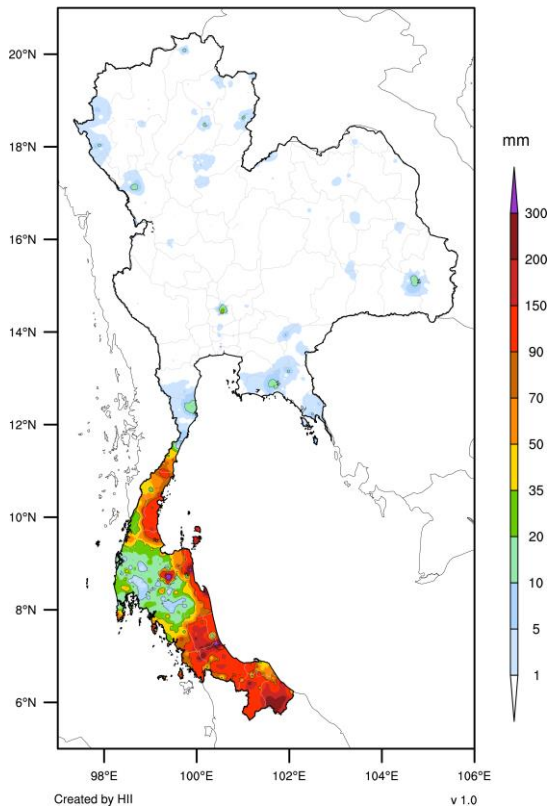


## สัปดาห์นี้



### 7-day Accumulated Rainfall

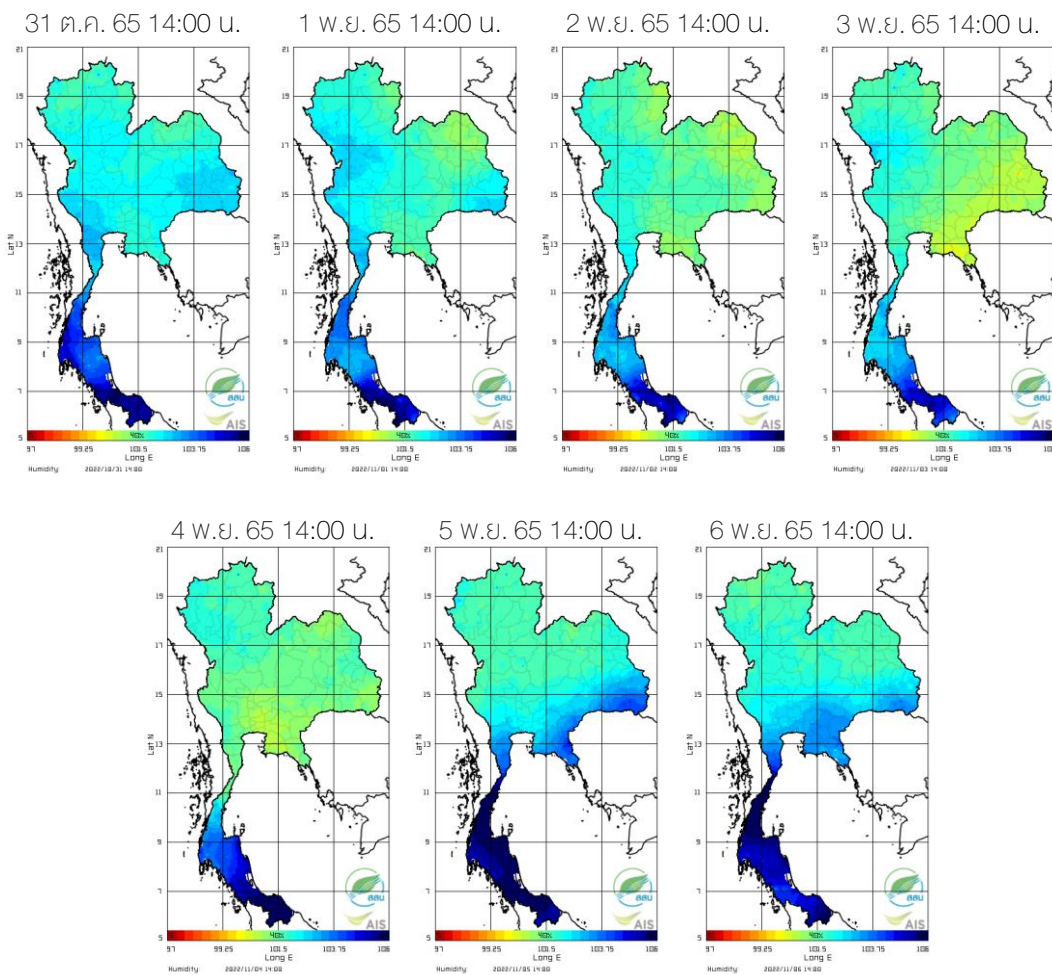
31 Oct 2022 07:00 to 07 Nov 2022 07:00 (GMT+7)



ที่มา: สถาบันสารสนเทศทรัพยากรน้ำ (องค์การมหาชน)

# ความชื้นในอากาศ

แผนภาพแสดงการกระจายตัวของความชื้นในอากาศของประเทศไทยสะสมเวลา 14.00 น. ระหว่างวันที่ 31 ต.ค.-6 พ.ย. 65 พบว่า ประเทศไทยตอนบนมีความชื้นค่อนข้างต่ำในช่วงวันที่ 2-4 พ.ย. 65 โดยเฉพาะบริเวณภาคตะวันออกเฉียงเหนือ ภาคเหนือด้านตะวันออก ภาคตะวันออก และภาคกลางตอนล่าง ส่วนบริเวณภาคใต้มีความชื้นสูงตลอดทั้งสัปดาห์ โดยเฉพาะภาคใต้ตอนล่างในช่วงปลายสัปดาห์



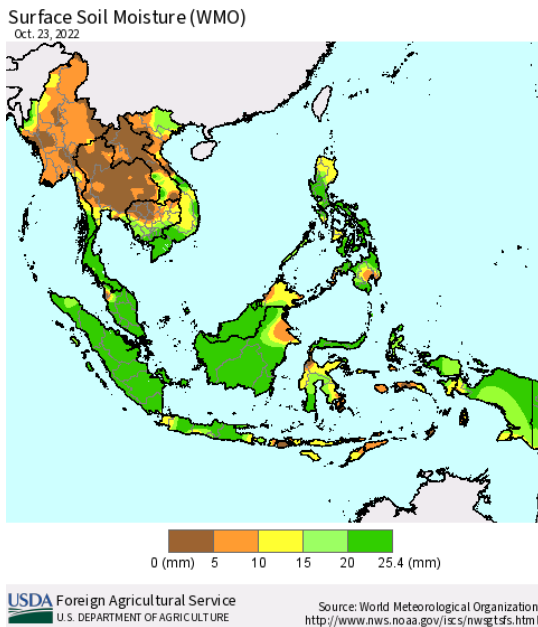
ที่มา: สถาบันสารสนเทศทรัพยากรน้ำ (องค์การมหาชน)

ข้อมูลเพิ่มเติม: <http://www.thaiwater.net/weather/2022-11-07/9/1>

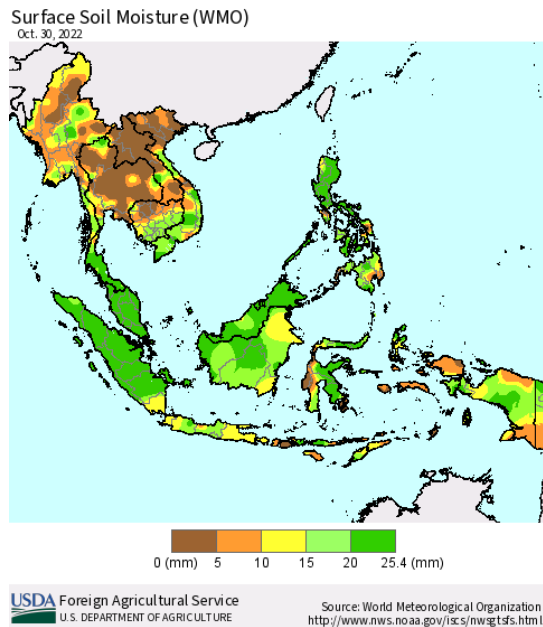
# ความชื้นผิวดิน

วันที่ 30 ต.ค. 65 ประเทศไทยตอนบนมีความชื้นผิวดินเพิ่มจากวันที่ 23 ต.ค. 65 โดยเฉพาะบริเวณภาคเหนือตอนบน ภาคตะวันออกเฉียงเหนือตอนล่าง ภาคกลางตอนล่าง ส่วนบริเวณภาคตะวันออกและภาคใต้ตอนบนมีความชื้นลดลงจากวันดังกล่าว

วันที่ 23 ต.ค. 65



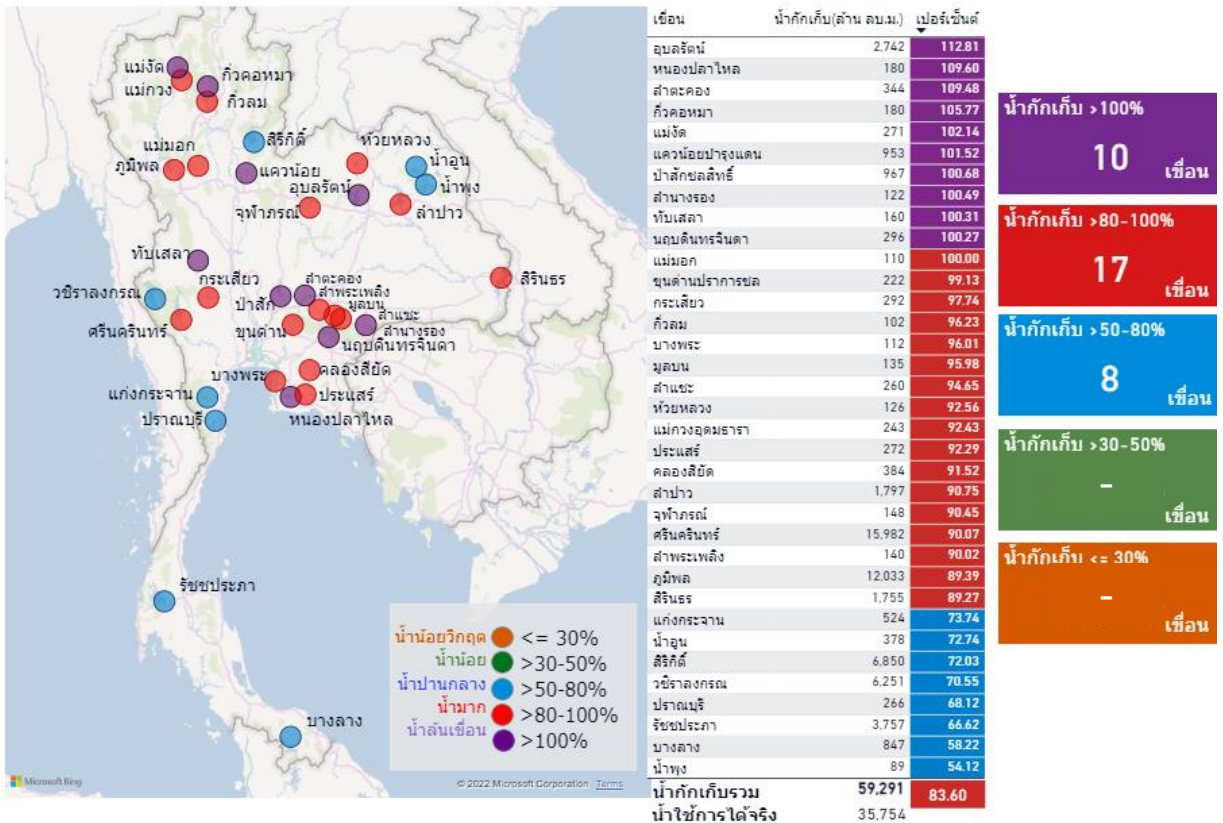
วันที่ 30 ต.ค. 65



ที่มา: USDA (United States Department of Agriculture)

ที่มา: <https://ipad.fas.usda.gov/cropeplorer/imageview.aspx?regionid=seasia>

# สถานการณ์น้ำในเขื่อนขนาดใหญ่ทั่วประเทศ

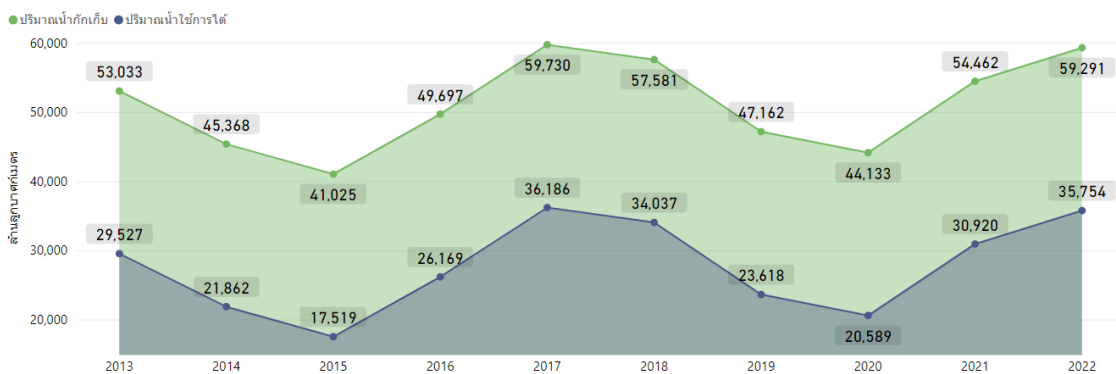


ปัจจุบันเขื่อนขนาดใหญ่ทั้ง 35 แห่งทั่วประเทศ มีปริมาณน้ำกักเก็บรวมกัน 59,291 ล้านลูกบาศก์เมตร คิดเป็น 83.60% ของความจุ สถานการณ์อยู่ในเกณฑ์น้ำมาก โดยเป็นปริมาณน้ำใช้การได้จริง 35,754 ล้านลูกบาศก์เมตร ทั้งนี้ เกิดน้ำล้นเขื่อนถึง 10 แห่ง ได้แก่ เขื่อนอุบลรัตน์ (112.81%) เขื่อนหนองปลาไหล (109.68%) เขื่อนลำตะคอง (109.48%) เขื่อนทิวคอบหมา (105.77%) เขื่อนแม่จัด (102.14%) เขื่อนแควน้อยบางรุ่งแดน (101.52%) เขื่อนป่าสักชลสิทธิ์ (100.68%) เขื่อนลำนางรอง (100.49%) เขื่อนทับเสลา (100.31%) และเขื่อนนฤปดินทรจินดา (100.27%)

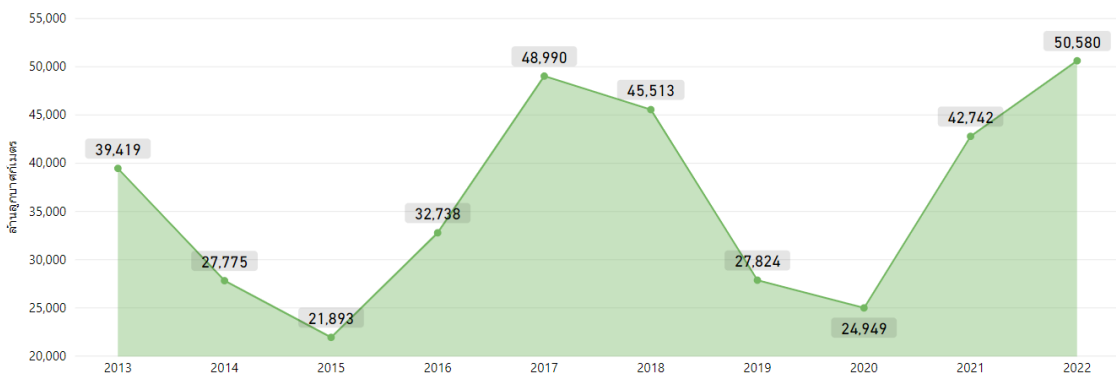
# สถานการณ์น้ำในเขื่อนขนาดใหญ่ทั่วประเทศ

วันที่ 7 พ.ย. 65 ปริมาณน้ำกักเก็บเขื่อนขนาดใหญ่ทั้ง 35 แห่งทั่วประเทศ มีอยู่ 59,291 ล้านลูกบาศก์เมตร เป็นน้ำใช้การได้จริง 35,754 ล้านลูกบาศก์เมตร โดยปริมาณน้ำกักเก็บและน้ำใช้การมากเป็นอันดับที่ 2 รองจากปี 2560 เมื่อพิจารณาข้อมูลตั้งแต่ปี 2556 ส่วนปริมาณน้ำไหลลงอ่างฯ สะสมตั้งแต่ต้นปีมี 50,580 ล้านลูกบาศก์เมตร ซึ่งมากที่สุดเมื่อเทียบกับข้อมูลย้อนหลัง 10 ปี ส่วนปริมาณน้ำระบายสะสมตั้งแต่ต้นปีมี 40,068 ล้านลูกบาศก์เมตร มากเป็นอันดับที่ 2 รองจากปี 2561

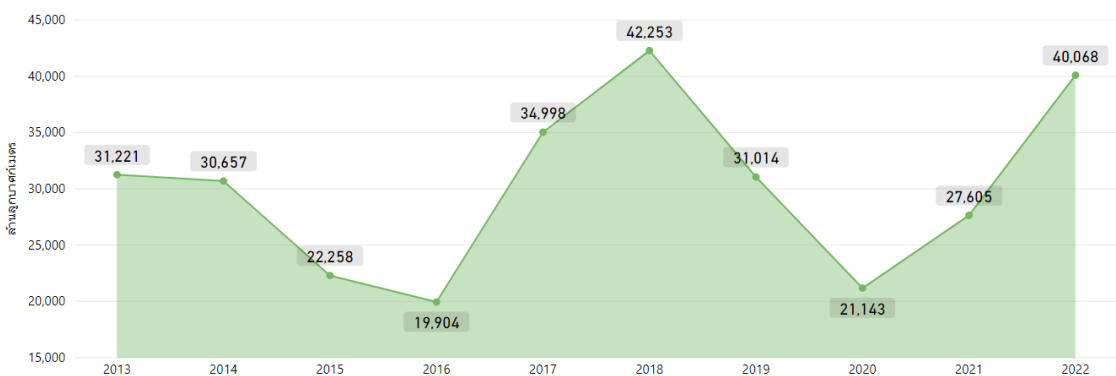
ปริมาณน้ำกักเก็บและปริมาณน้ำใช้การได้



ปริมาณน้ำไหลเข้าสะสมตั้งแต่ต้นปี



ปริมาณน้ำระบายสะสมตั้งแต่ต้นปี



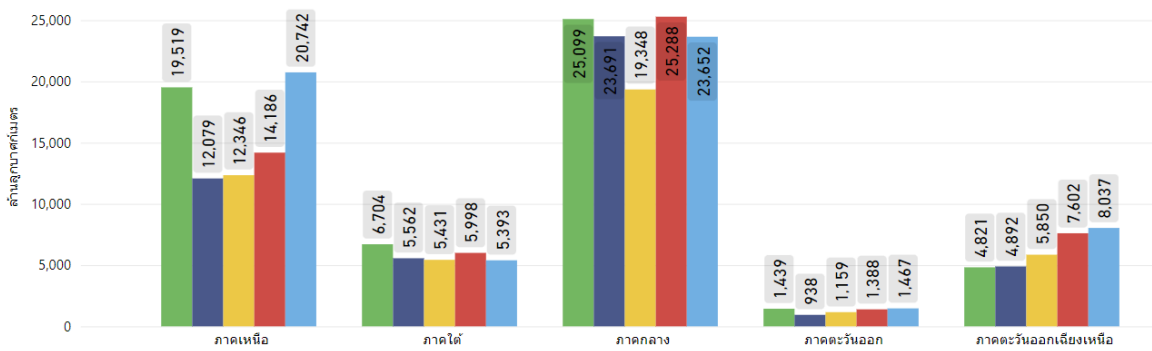
ที่มา: คลังข้อมูลน้ำแห่งชาติ

# สถานการณ์น้ำในเขื่อนขนาดใหญ่รายภาค

วันที่ 7 พ.ย. 65 พบว่า ปริมาณน้ำกักเก็บและปริมาณน้ำใช้การของภาคเหนือ ภาคตะวันออกเฉียงเหนือ และภาคตะวันออกมากที่สุดเมื่อเปรียบเทียบกับข้อมูลย้อนหลังตั้งแต่ปี 2561 ส่วนภาคใต้มีน้อยที่สุดในรอบ 10 ปีที่ผ่านมา และภาคกลางน้อยเป็นอันดับที่ 2 รองจากปี 2563 โดยเมื่อพิจารณาปริมาณน้ำไหลลงอ่างฯ สะสมตั้งแต่ต้นปี พบว่า ภาคตะวันออกเฉียงเหนือและภาคเหนือมากที่สุดเมื่อเปรียบเทียบกับข้อมูลย้อนหลังตั้งแต่ปี 2561 ภาคตะวันออกเฉียงเหนือเป็นอันดับที่ 2 รองจากปี 2561 ส่วนปริมาณน้ำระบายสะสมตั้งแต่ต้นปี พบว่า ภาคกลางและภาคตะวันออกเฉียงเหนือมากที่สุดในรอบ 10 ปีที่ผ่านมา ส่วนภาคใต้และภาคตะวันออกเฉียงเหนือเป็นอันดับที่ 2 รองจากปี 2561

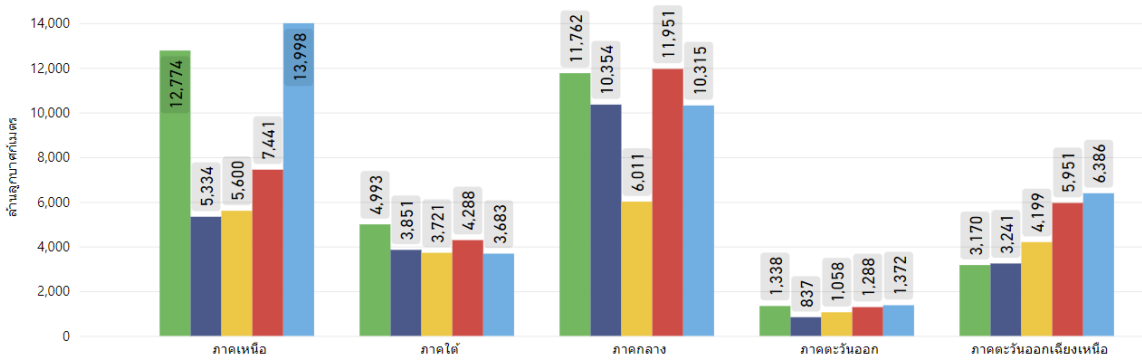
## ปริมาณน้ำกักเก็บ

● 2018 ● 2019 ● 2020 ● 2021 ● 2022



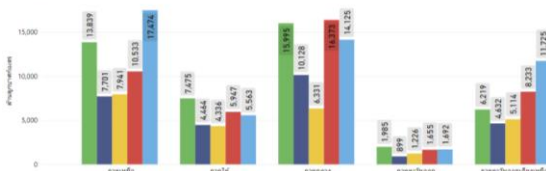
## ปริมาณน้ำใช้การได้

● 2018 ● 2019 ● 2020 ● 2021 ● 2022



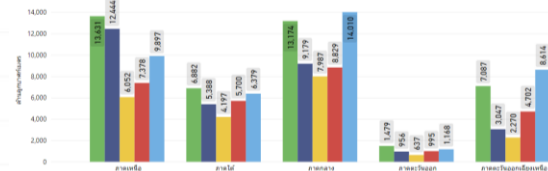
## ปริมาณน้ำไหลระบายสะสมตั้งแต่ต้นปี

● 2018 ● 2019 ● 2020 ● 2021 ● 2022



## ปริมาณน้ำระบายสะสมถึงต้นเดือน

● 2018 ● 2019 ● 2020 ● 2021 ● 2022

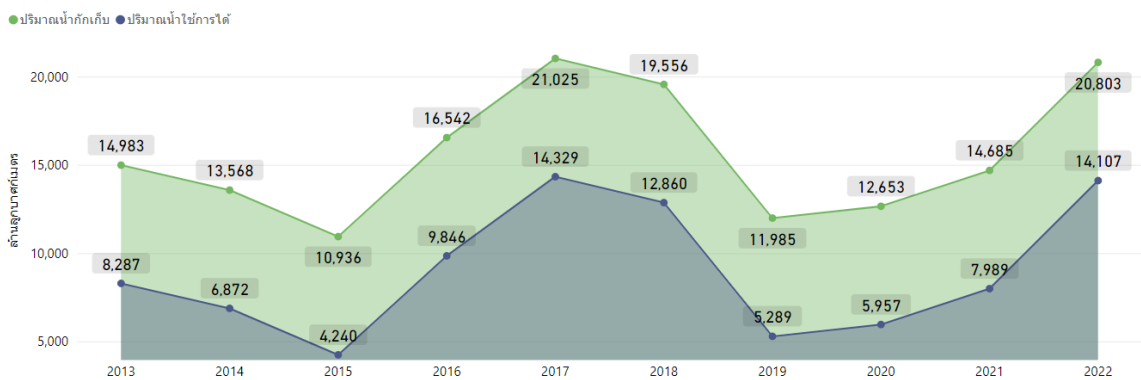


ที่มา: คลังข้อมูลน้ำแห่งชาติ

# สถานการณ์น้ำในเขื่อนพื้นที่ลุ่มน้ำเจ้าพระยา

วันที่ 7 พ.ย. 65 เขื่อนขนาดใหญ่ทั้ง 4 เขื่อนหลักในลุ่มน้ำเจ้าพระยา มีปริมาณน้ำกักเก็บรวมกัน 20,803 ล้านลูกบาศก์เมตร เป็นน้ำใช้การ 14,107 ล้านลูกบาศก์เมตร โดยปริมาณน้ำกักเก็บและน้ำใช้การมากเป็นอันดับที่ 2 รองจากปี 2560 เมื่อพิจารณาข้อมูลตั้งแต่ปี 2556 ทั้งนี้ในช่วงฤดูแล้งและช่วงต้นฤดูฝนของปี 2565 จะต้องมียาน้ำเพื่อใช้สำหรับอุปโภค-บริโภค การเกษตรและรักษาระบบนิเวศ ประมาณ 12,000 ล้านลูกบาศก์เมตร ซึ่งปริมาณน้ำกักเก็บเพียงพอต่อความต้องการใช้น้ำในช่วงฤดูแล้งแล้ว (เกินจากความต้องการใช้น้ำในช่วงฤดูแล้งและช่วงต้นฤดูฝนของปี 2565 อยู่ 2,107 ล้านลูกบาศก์เมตร)

ปริมาณน้ำกักเก็บและปริมาณน้ำใช้การได้



ที่มา : คลังข้อมูลน้ำแห่งชาติ

# ระดับน้ำในแม่น้ำสายหลัก

ระดับน้ำในแม่น้ำสายหลักบริเวณภาคเหนือ ภาคตะวันออกเฉียงเหนือ ภาคตะวันออกและภาคกลางมีระดับน้ำปานกลางถึงน้ำมาก ส่วนภาคใต้มีระดับน้ำน้อยถึงระดับน้ำปานกลาง และมีน้ำล้นตลิ่ง บริเวณดังต่อไปนี้

## ภาคกลาง

- แม่น้ำเจ้าพระยา จังหวัดชัยนาท
- แม่น้ำลพบุรี จังหวัดลพบุรี
- คลองบางหลวง จังหวัดพระนครศรีอยุธยา
- คลองบางบาล จังหวัดพระนครศรีอยุธยา
- คลองเจ้าเจ็ด จังหวัดพระนครศรีอยุธยา
- คลองบ้านกรวด จังหวัดพระนครศรีอยุธยา
- คลองสองพี่น้อง จังหวัดสุพรรณบุรี
- แม่น้ำท่าจีน บริเวณจังหวัดสุพรรณบุรี และนครปฐม

## ภาคเหนือ

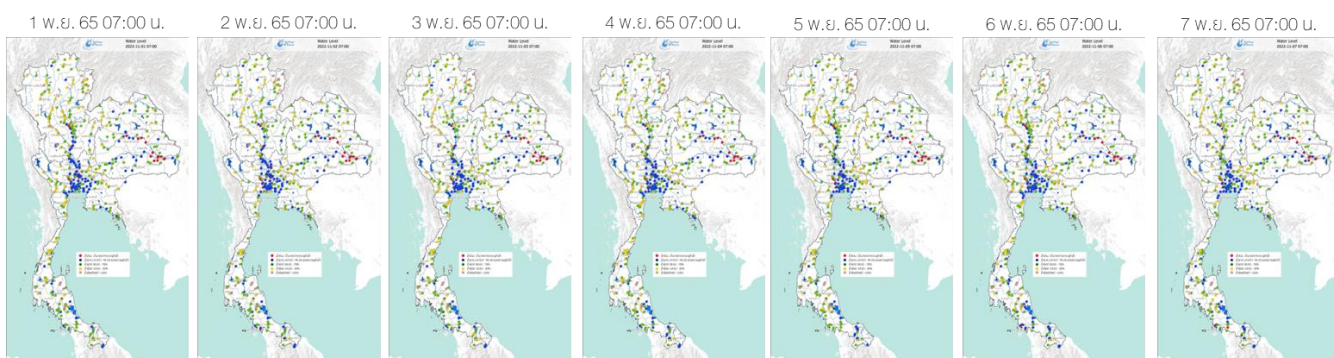
- แม่น้ำยม บริเวณจังหวัดพิษณุโลก
- คลองเกรียงไกร จังหวัดนครสวรรค์

## ภาคตะวันออกเฉียงเหนือ

- แม่น้ำชี บริเวณจังหวัดมหาสารคาม ร้อยเอ็ด ยโสธร และอุบลราชธานี
- ลำปาว จังหวัดกาฬสินธุ์
- แม่น้ำมูล บริเวณจังหวัดศรีสะเกษ อุบลราชธานี
- ห้วยสำราญ จังหวัดศรีสะเกษ

## ภาคใต้

- คลองละงู จังหวัดสตูล
- คลองอู่ตะเภา จังหวัดสงขลา



ที่มา: คลังข้อมูลน้ำแห่งชาติ

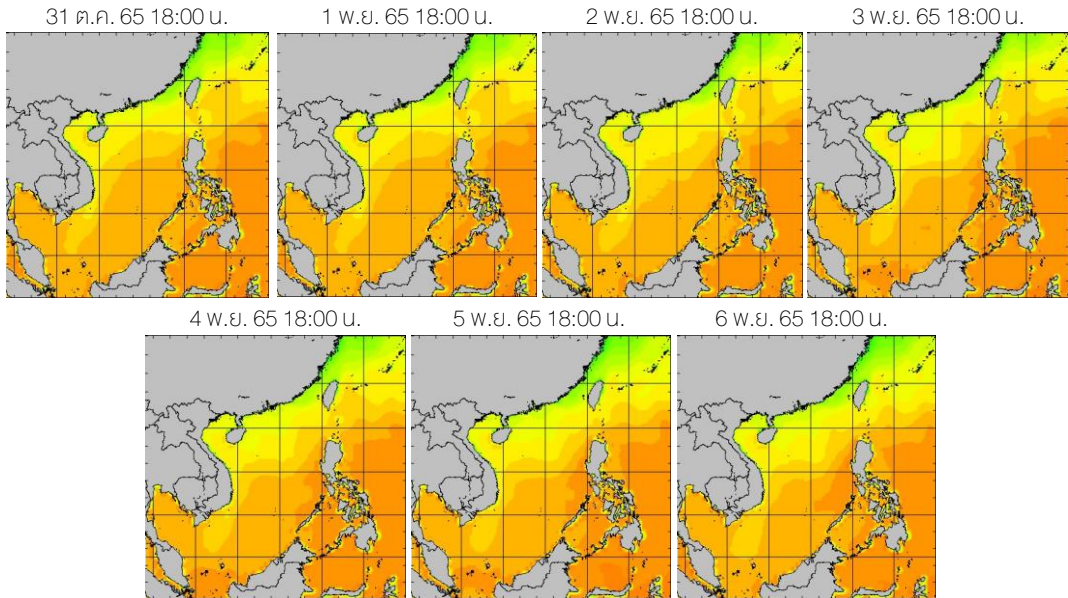
ข้อมูลเพิ่มเติม: <http://www.thaiwater.net/weather/2022-11-07/64/175>



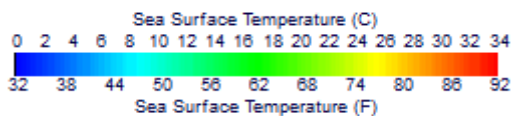
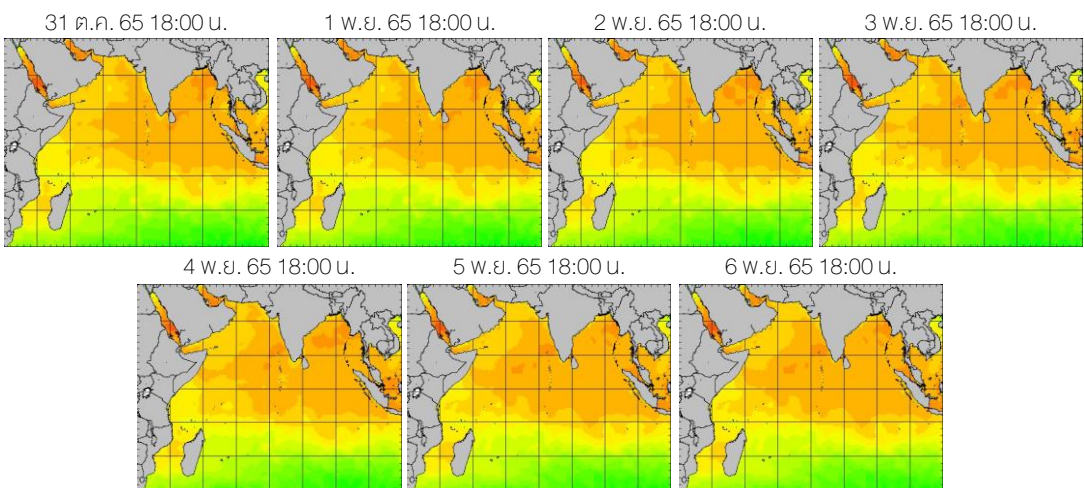
# อุณหภูมิผิวน้ำทะเล

สัปดาห์นี้บริเวณอันดามันตอนบนมีอุณหภูมิ 28-30 องศาเซลเซียส ในช่วงต้นสัปดาห์ หลังจากนั้นอุณหภูมิลดลง 1-2 องศาเซลเซียส ในช่วงปลายสัปดาห์ ส่วนทะเลอ่าวไทยและอันดามัน ตอนล่างมีอุณหภูมิ 26-28 องศาเซลเซียส ตลอดทั้งสัปดาห์

## ฝั่งอ่าวไทย



## ฝั่งอันดามัน



ที่มา: Oceanweather, Inc.

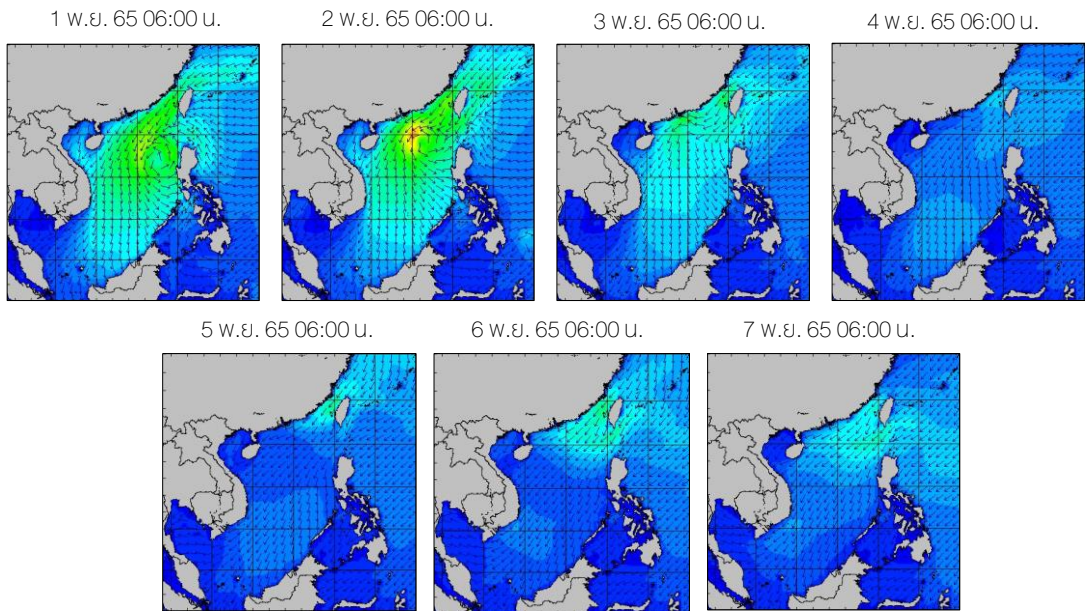
ข้อมูลเพิ่มเติม: <http://www.thaiwater.net/weather/sea/sst/history/143>

<http://www.thaiwater.net/weather/sea/sst/history/146>

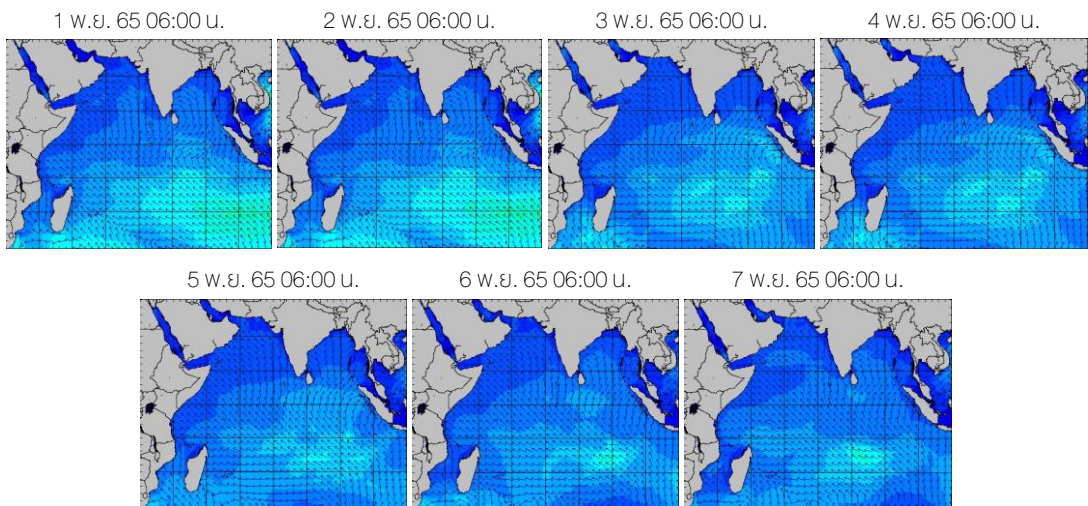
# ความสูงและทิศทางคลื่นทะเล

สปีดาร์นี้บริเวณทะเลอ่าวไทยมีคลื่นสูงประมาณ 1 เมตร และทะเลอันดามันตอนบนมีคลื่นสูงประมาณ 1-1.5 เมตร ตลอดทั้งสปีดาร์

## ฝั่งอ่าวไทย



## ฝั่งอันดามัน



ที่มา: Oceanweather, Inc.

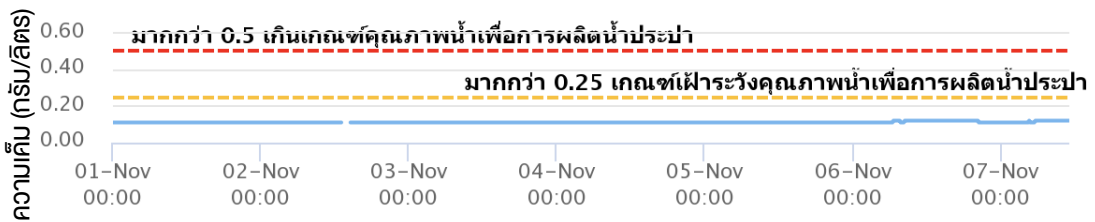
ข้อมูลเพิ่มเติม: <http://www.thaiwater.net/weather/sea/sst/history/24>

<http://www.thaiwater.net/weather/sea/sst/history/23>

# น้ำเค็มรุก

จากการตรวจวัดค่าความเค็มในแม่น้ำสายหลัก พบว่า บริเวณแม่น้ำเจ้าพระยา สถานีสำแล แม่น้ำบางปะกง สถานีบางแตน และแม่น้ำท่าจีน สถานีกระทุ่มแบนมีค่าความเค็มอยู่ในเกณฑ์ปกติตลอดทั้งสัปดาห์

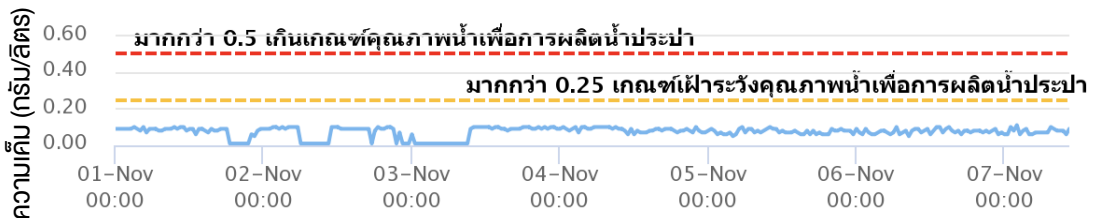
## แม่น้ำเจ้าพระยา ณ สถานีสำแล (อยู่ในเกณฑ์ปกติ)



ที่มา: การประปานครหลวง

ข้อมูลเพิ่มเติม: <http://rwc.mwa.co.th/page/graph/>

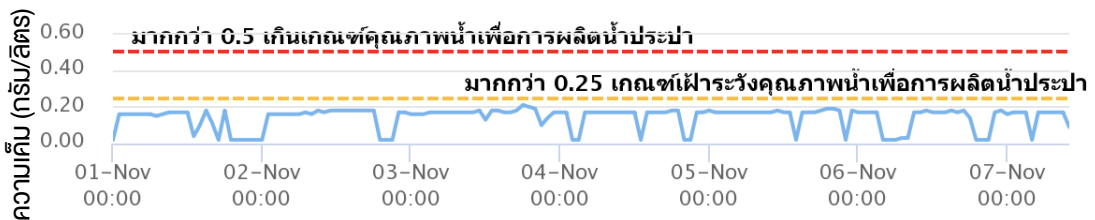
## แม่น้ำบางปะกง ณ สถานีบางแตน (อยู่ในเกณฑ์ปกติ)



ที่มา: การประปานครหลวง

ข้อมูลเพิ่มเติม: <http://rwc.mwa.co.th/page/graph/>

## แม่น้ำท่าจีน ณ สถานีกระทุ่มแบน (อยู่ในเกณฑ์ปกติ)



ที่มา: การประปานครหลวง

ข้อมูลเพิ่มเติม: <http://rwc.mwa.co.th/page/graph/>

## แผนผลการเพาะปลูกพืชในช่วงฤดูฝนปี 2565

ปัจจุบันประเทศไทยมีการปลูกข้าวนาปีและพืชไร่-พืชผักไปแล้วทั้งหมด 16.27 ล้านไร่ หรือคิดเป็น 94% ของแผน เมื่อพิจารณาในรายละเอียด พบว่า มีการปลูกข้าวนาปีไปแล้ว 15.73 ล้านไร่ หรือคิดเป็น 93% โดยภาคกลางมีการเพาะปลูกข้าวนาปีมากกว่าแผนที่วางไว้ถึง 4 เท่าตัว (428%) และภาคเหนือมากกว่าแผนที่วางไว้ 2% ส่วนพื้นที่ที่มีการปลูกพืชไร่-พืชผักมากกว่าแผนที่วางไว้ ได้แก่ ภาคกลางมากกว่าแผนที่วางไว้ 65% ภาคเหนือมากกว่าแผนที่วางไว้ 47% และบริเวณลุ่มน้ำเจ้าพระยา 10%

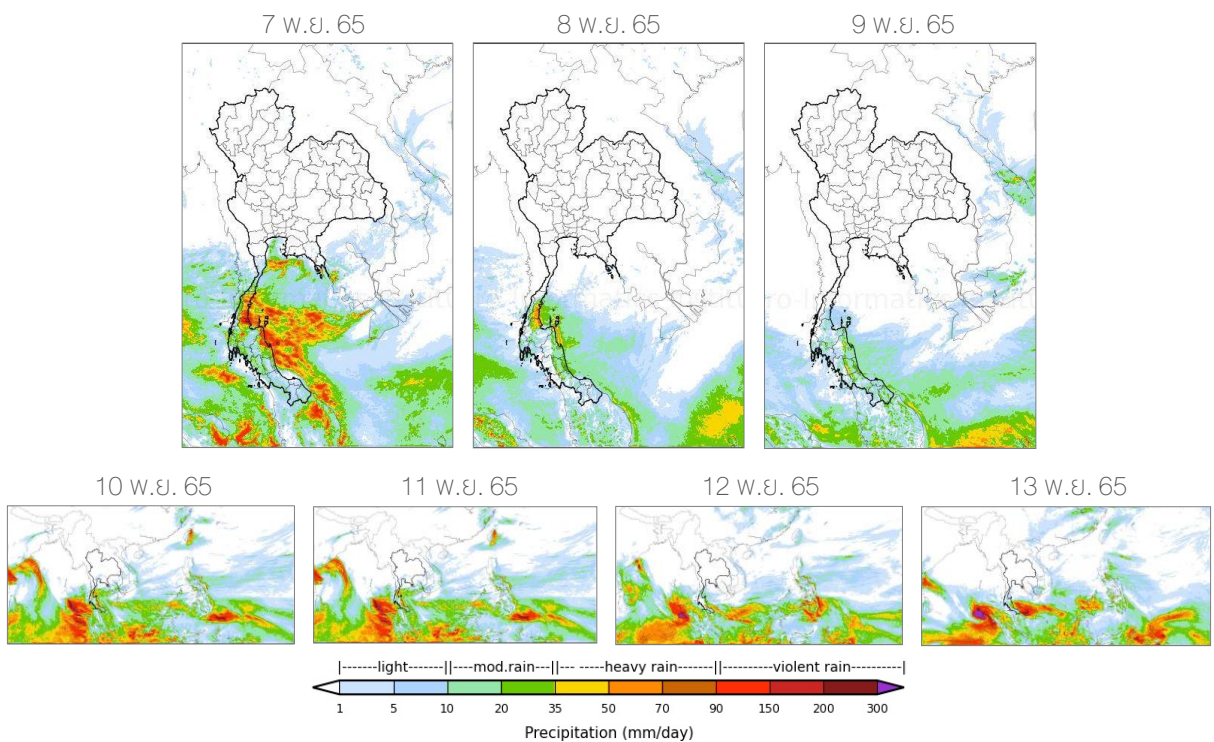
หน่วย: ล้านไร่

ภาค	ข้าวนาปี				พืชไร่-พืชผัก				รวม			
	แผน (ล้านไร่)	ผล (ล้านไร่)	%	เที่ยว (ล้านไร่)	แผน (ล้านไร่)	ผล (ล้านไร่)	%	เที่ยว (ล้านไร่)	แผน (ล้านไร่)	ผล (ล้านไร่)	%	เที่ยว (ล้านไร่)
เหนือ	2.39	2.43	102	1.08	0.04	0.06	147	0.03	2.43	2.49	102	1.10
ตะวันออกเฉียงเหนือ	3.53	3.41	97	0.14	0.03	0.02	60		3.56	3.42	96	0.14
กลาง	0.01	0.05	428	0.02	0.01	0.02	165		0.03	0.07	295	0.02
ตะวันออก	0.95	0.93	99	0.39	0.03	0.03	78		0.98	0.96	98	0.39
ตะวันตก	1.29	1.24	97	0.33	0.28	0.24	86	0.09	1.57	1.49	95	0.43
ใต้	0.61	0.24	39	0.08	0.02	0.01	64	0.01	0.63	0.25	40	0.09
ลุ่มน้ำเจ้าพระยา	8.05	7.42	92	6.83	0.15	0.16	110	0.08	8.19	7.58	93	6.91
<b>ทั้งประเทศ</b>	<b>16.83</b>	<b>15.73</b>	<b>93</b>	<b>8.87</b>	<b>0.56</b>	<b>0.54</b>	<b>96</b>	<b>0.21</b>	<b>17.39</b>	<b>16.27</b>	<b>94</b>	<b>9.08</b>

ที่มา: กรมชลประทาน ข้อมูล ณ วันที่ 2 พฤศจิกายน 2565

# สถานการณ์ฝน 7 วัน ข้างหน้า

- **ช่วงวันที่ 7-9 พ.ย. 65** บริเวณความกดอากาศสูงจากประเทศจีนแผ่ลงมาปกคลุมบริเวณประเทศไทยตอนบนมีกำลังอ่อนลง ส่งผลให้ประเทศไทยตอนบนมีอุณหภูมิเพิ่มขึ้นและมีฝนตกเล็กน้อยในบางพื้นที่ ส่วนร่องมรสุมพาดผ่านบริเวณภาคใต้ตอนล่าง ประกอบกับลมมรสุมตะวันออกเฉียงเหนือและลมตะวันออกเฉียงใต้พัดปกคลุมบริเวณอ่าวไทย ภาคใต้ และทะเลอันดามัน ส่งผลให้ภาคใต้มีฝนตกต่อเนื่องและมีฝนตกหนักถึงหนักมากบางแห่ง
- **ช่วงวันที่ 10-13 พ.ย. 65** บริเวณความกดอากาศสูงจากประเทศจีนที่แผ่ลงมาปกคลุมบริเวณประเทศไทยตอนบนยังคงมีกำลังอ่อน ส่งผลให้ประเทศไทยตอนบนมีอุณหภูมิเพิ่มขึ้น และมีฝนตกเล็กน้อยในบางพื้นที่ ส่วนร่องมรสุมพาดผ่านบริเวณภาคใต้ตอนล่าง ประกอบกับลมมรสุมตะวันออกเฉียงเหนือและลมตะวันออกเฉียงใต้พัดปกคลุมบริเวณอ่าวไทย ภาคใต้ และทะเลอันดามัน ส่งผลให้ภาคใต้มีฝนตกต่อเนื่องและมีฝนตกหนักบางแห่ง โดยเฉพาะบริเวณภาคใต้ฝั่งตะวันออก

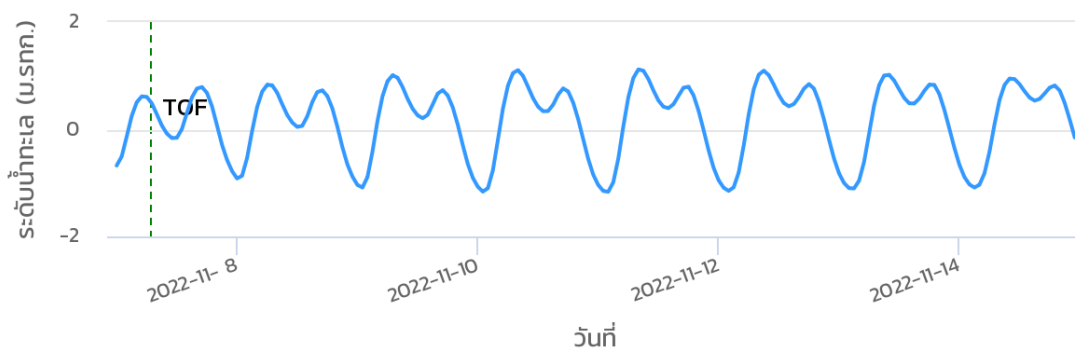


ที่มา: สถาบันสารสนเทศทรัพยากรน้ำ (องค์การมหาชน)  
ข้อมูลเพิ่มเติม: <http://www.thaiwater.net/forecast/wrf/history>

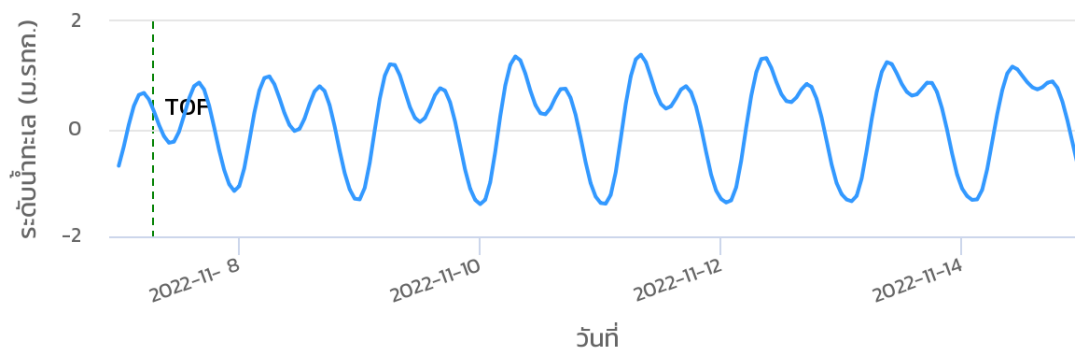
# คาดการณ์สภาวะระดับน้ำในแม่น้ำเจ้าพระยา

จากการคาดการณ์สถานการณ์น้ำขึ้น-น้ำลงบริเวณทะเลอ่าวไทย โดยสถาบันสารสนเทศทรัพยากรน้ำ (องค์การมหาชน) คาดว่า 7-14 พ.ย. 65 บริเวณสถานีกองบัญชาการกองทัพเรือ น้ำขึ้นสูงสุดในวันที่ 11 พ.ย. 65 เวลา 08.00 น. สูงกว่าระดับน้ำทะเลปานกลาง 1.12 เมตร และน้ำลงต่ำสุดในเดีวกับ ณ เวลา 02.00 น. ต่ำกว่าระดับน้ำทะเลปานกลาง 1.17 เมตร ส่วนบริเวณป้อมพระจุลจอมเกล้า น้ำขึ้นสูงสุดในวันที่ 11 พ.ย. 65 เวลา 08.00 น. สูงกว่าระดับน้ำทะเลปานกลาง 1.38 เมตร และลงต่ำสูงสุดใน วันที่ 10 พ.ย. 65 เวลา 00.00 น. ต่ำกว่าระดับน้ำทะเลปานกลาง 1.40 เมตร

หน้ากองบัญชาการกองทัพเรือ



ป้อมพระจุลจอมเกล้า

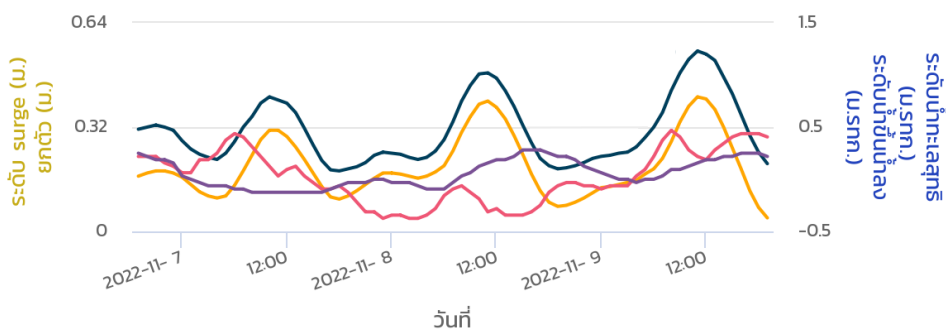


ที่มา: สถาบันสารสนเทศทรัพยากรน้ำ (องค์การมหาชน)

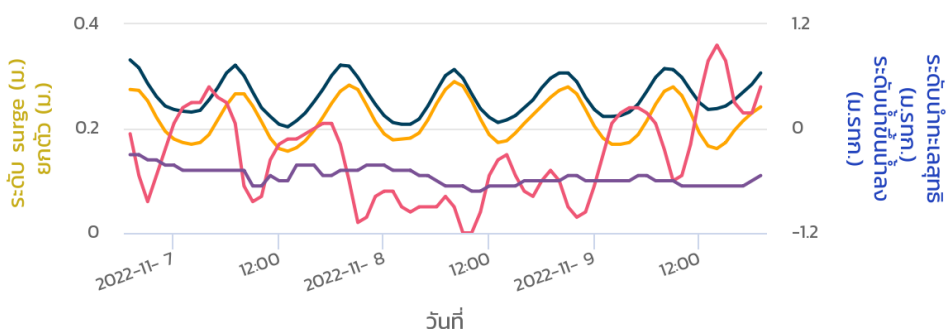
# คาดการณ์คลื่นซัดฝั่ง

จากการคาดการณ์สถานการณ์คลื่นซัดฝั่ง โดยสถาบันสารสนเทศทรัพยากรน้ำ (องค์การมหาชน) คาดว่า ในช่วงวันที่ 7-9 พ.ย. 65 บริเวณสถานีเกาะมัดโพน จังหวัดชุมพร มีระดับน้ำทะเลสุทธิตัวสูงสุดในวันที่ 9 พ.ย. 65 เวลา 11.00 น. ซึ่งสูงกว่าระดับน้ำทะเลปานกลาง 1.23 เมตร และมีระดับน้ำทะเลสุทธิต่ำสุดในวันที่ 7 พ.ย. 65 เวลา 18.00 น. ซึ่งต่ำกว่าระดับน้ำทะเลปานกลาง 0.08 เมตร ส่วนบริเวณสถานีสงขลามีระดับน้ำทะเลสุทธิตัวสูงสุดในวันที่ 7 พ.ย. 65 เวลา 07.00 น. และ 19.00 น. ซึ่งสูงกว่าระดับน้ำทะเลปานกลาง 0.73 เมตร และมีระดับน้ำทะเลสุทธิต่ำสุดในเดียวกัน ณ เวลา 13.00 น. ซึ่งต่ำกว่าระดับน้ำทะเลปานกลาง 0.02 เมตร

กราฟคลื่นซัดฝั่งสถานีเกาะมัดโพน



กราฟคลื่นซัดฝั่งสถานีสงขลา



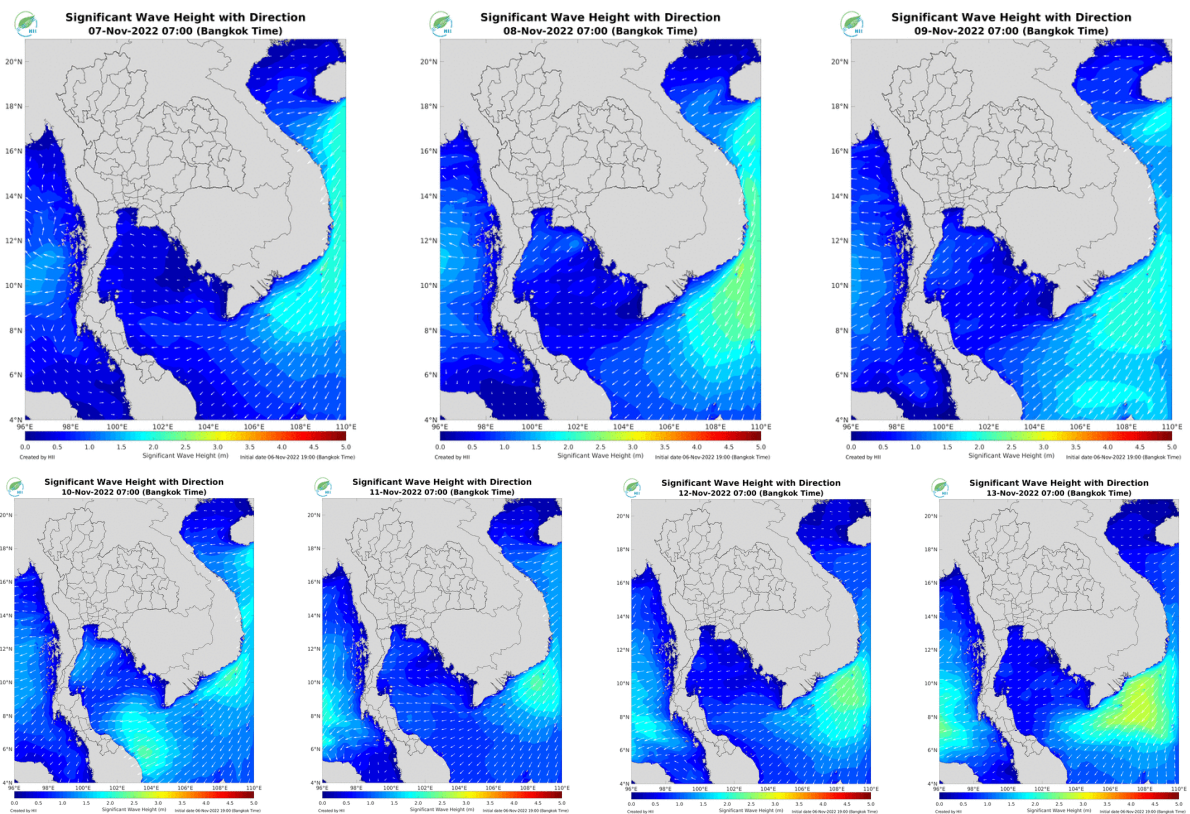
● ระดับน้ำทะเลสุทธิ    ● ระดับน้ำขึ้นน้ำลง    ● ระดับ surge    ● การยกตัว

หมายเหตุ: ระดับน้ำทะเลสุทธิ คือ ระดับน้ำที่รวมอิทธิพลของระดับน้ำขึ้นน้ำลง คลื่นซัดฝั่ง และคลื่นยกตัว  
ที่มา: สถาบันสารสนเทศทรัพยากรน้ำ (องค์การมหาชน)

# คาดการณ์ความสูงและทิศทางคลื่นทะเล

คาดการณ์ความสูงและทิศทางคลื่นทะเลช่วงวันที่ 7-13 พ.ย. 65 ในช่วงต้นสึปดาห์ลมมรสุมตะวันออกเฉียงเหนือและลมตะวันออกเฉียงใต้พัดปกคลุมบริเวณอ่าวไทยและทะเลอันดามันมีกำลังปานกลาง ส่งผลให้คลื่นลมในทะเลอันดามันจะมีคลื่นสูงประมาณ 1-1.5 เมตร ส่วนทะเลอ่าวไทยมีคลื่นสูงประมาณ 1 เมตร หลังจากนั้นลมมรสุมดังกล่าวมีกำลังแรงขึ้น ส่งผลให้ในช่วงปลายสึปดาห์บริเวณทะเลอันดามันและอ่าวไทยตอนล่างมีคลื่นสูงมากกว่า 2 เมตร ส่วนทะเลอ่าวไทยตอนบนมีคลื่นสูงประมาณ 1-2 เมตร

การคาดการณ์ความสูงและทิศทางคลื่นทะเล ระหว่างวันที่ 7-13 พ.ย. 65



ที่มา: สถาบันสารสนเทศทรัพยากรน้ำ (องค์การมหาชน)

ข้อมูลเพิ่มเติม: <http://www.thaiwater.net/forecast/swan/history>



# รู้น้ำ รู้อากาศ รู้ทันภัยพิบัติ



National Hydroinformatics Center



จัดทำโดย

สถาบันสารสนเทศทรัพยากรน้ำ (องค์การมหาชน)

กระทรวงการอุดมศึกษา วิทยาศาสตร์ วิจัยและนวัตกรรม