

รู้น้ำ รู้อากาศ
รู้ทันภัยพิบัติ

www.thaiwater.net
ThaiWater
mobile application



รู้น้ำ รู้อากาศ รายสัปดาห์

ประจำวันที่ 24 ตุลาคม 2565



จัดทำโดย

สถาบันสารสนเทศทรัพยากรน้ำ (องค์การมหาชน)

กระทรวงการอุดมศึกษา วิทยาศาสตร์ วิจัยและนวัตกรรม

สปีดาร์ที่ผ่านมา

สภาพอากาศ

- 5 สถานการณ์พายุ
- 6 ลักษณะกลุ่มเมฆจากภาพถ่ายดาวเทียม
- 7 แผนที่ความกดอากาศ
- 8 สถานการณ์ฝน
 - เสดาร์ตรวจอากาศ
 - สถานีตรวจอากาศ
 - ปริมาณฝนทั้งสปีดาร์

11 ความชื้นในอากาศ

สถานการณ์น้ำ

- 12 ความชื้นผิวดิน
- 13 สถานการณ์น้ำในเขื่อน
 - น้ำในเขื่อนขนาดใหญ่ทั่วประเทศ
 - น้ำในเขื่อนขนาดใหญ่รายภาค
 - น้ำในเขื่อนพื้นที่ลุ่มน้ำเจ้าพระยา
- 17 ระดับน้ำในแม่น้ำสายหลัก
- 18 สถานการณ์น้ำทะเล
 - อุณหภูมิพื้นผิวน้ำทะเล
 - ความสูงและทิศทางคลื่นทะเล
 - น้ำเค็มรุก

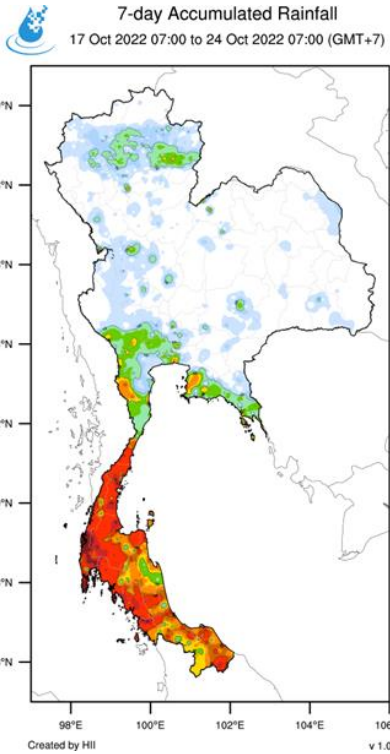
21 แผน/ผล การเพาะปลูกพืชในช่วงฤดูฝน

คาดการณ์สปีดาร์หน้า

สภาพอากาศ

- 22 คาดการณ์ฝน 7 วันข้างหน้า
- สถานการณ์น้ำ
- 23 คาดการณ์ระดับน้ำในแม่น้ำเจ้าพระยา
- 24 คาดการณ์คลื่นซัดฝั่ง
- 25 คาดการณ์ความสูงและทิศทางคลื่นทะเล

HIGHLIGHT

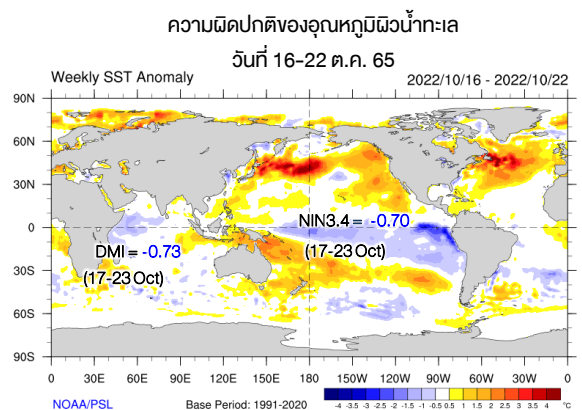


- **เหตุการณ์ :** อิทธิพลของร่องมรสุมที่พัดผ่านบริเวณภาคใต้ต่อเนื่องตั้งแต่วันที่ 16-24 ต.ค. 65 ประกอบกับลมมรสุมตะวันตกเฉียงใต้กำลังปานกลางพัดปกคลุมภาคใต้ ส่งผลให้บริเวณภาคใต้มีฝนตกต่อเนื่องรวมถึงมีฝนเพิ่มมากขึ้นบริเวณภาคใต้ฝั่งตะวันออก โดยมีฝนตกหนักมาก(มากกว่า 90 มิลลิเมตร) ในพื้นที่ 10 จังหวัด ประกอบด้วย จังหวัดชุมพร ระนอง พังงา ภูเก็ต กระบี่ ตรัง สงขลา ปัตตานี ยะลา และนราธิวาส
- **ผลกระทบ :** เกิดสถานการณ์น้ำท่วมฉับพลัน น้ำป่าไหลหลาก และน้ำท่วมขัง ในพื้นที่ 8 จังหวัด ได้แก่ จังหวัดภูเก็ต พังงา สตูล กระบี่ สงขลา ตรัง สุราษฎร์ธานี และนราธิวาส รวมพื้นที่ 27 อำเภอ 74 ตำบล 299 หมู่บ้าน และมีประชาชน ได้รับผลกระทบ 9,885 ครอบครัว



บันทึกความรู้

จากความผิดปกติของอุณหภูมิผิวน้ำทะเลฝั่งมหาสมุทรอินเดียตะวันออกสูงกว่าฝั่งตะวันตก (ดัชนี DMI เป็นลบ) และความผิดปกติของอุณหภูมิผิวน้ำทะเลด้านมหาสมุทรแปซิฟิกตะวันออกมีสภาวะลานีญากำลังแรง (NIN3.4เป็นลบ) ประกอบกับบริเวณความกดอากาศสูงจากประเทศจีนแผ่ลงมาปกคลุมประเทศไทยตอนบน ทำให้อากาศร้อนชื้นพัดผ่านบริเวณภาคใต้ตลอดทั้งสัปดาห์ ทำให้มีฝนตกหนักบริเวณภาคใต้



สรุปสถานการณ์ที่ผ่านมาและคาดการณ์สัปดาห์หน้า

สถานการณ์ปัจจุบัน

สภาพอากาศ : สัปดาห์นี้บริเวณความกดอากาศสูงจากประเทศจีนแผ่ลงมาปกคลุมบริเวณทะเลจีนใต้และประเทศไทยตอนบนตลอดทั้งสัปดาห์ ทำให้ลมมรสุมตะวันออกเฉียงเหนือกำลังปานกลางพัดปกคลุมประเทศไทยตอนบน รวมถึงพายุไต้ฝุ่น “เนสัท” (NESAT) บริเวณทะเลจีนใต้ในวันที่ 18 ต.ค. 65 อ่อนกำลังลงเป็นพายุโซนร้อนในวันที่ 19 ต.ค. 65 และสลายตัวในบริเวณทะเลจีนใต้ด้านตะวันออกของประเทศเวียดนามในวันที่ 21 ต.ค. 65 ส่งผลให้ประเทศไทยตอนบนมีฝนตกเล็กน้อยบางแห่ง ส่วนภาคใต้มีร่องมรสุมพาดผ่านตลอดสัปดาห์กับมีหย่อมความกดอากาศต่ำปกคลุมทะเลอันดามันในช่วงครึ่งแรกของสัปดาห์ ทำให้ลมมรสุมตะวันตกเฉียงใต้ที่พัดปกคลุมทะเลอันดามันและภาคใต้มีกำลังปานกลาง ส่งผลให้ภาคใต้มีฝนตกหนักถึงหนักมากตลอดทั้งสัปดาห์

น้ำในเขื่อน : ปัจจุบันเขื่อนขนาดใหญ่ทั้ง 35 แห่งทั่วประเทศ มีปริมาณน้ำกักเก็บรวมกัน 59,339 ล้านลูกบาศก์เมตร คิดเป็น 83.66% ของความจุ สถานการณ์อยู่ในเกณฑ์น้ำมาก โดยเป็นปริมาณน้ำใช้การได้จริง 35,802 ล้านลูกบาศก์เมตร โดยมีเขื่อนที่มีปริมาณน้ำกักเก็บอยู่ในเกณฑ์น้ำล้นเขื่อน (มากกว่า 100% ของความจุ) ถึง 13 เขื่อน ได้แก่ เขื่อนอุบลรัตน์ (124.92%) เขื่อนลำตะคอง (114.46%) เขื่อนหนองปลาไหล (110.33%) เขื่อนกุดคอง (106.39%) เขื่อนป่าสักฯ (106.15%) เขื่อนทับเสลา (101.65%) เขื่อนแควน้อยบำรุงแดน (101.63%) เขื่อนกระเสียว (101.56%) เขื่อนลำนางรอง (101.10%) เขื่อนแม่มอก (100.64%) เขื่อนมูลบน (100.58%) เขื่อนนฤพดินทรจินดา (100.45%) และเขื่อนขุนด่านปราการชล (100.02%)

น้ำในแม่น้ำลำคลอง : ระดับน้ำในแม่น้ำสายหลักบริเวณภาคเหนือ ภาคตะวันออกเฉียงเหนือ ภาคกลาง และภาคตะวันออกมีระดับน้ำปานกลางถึงน้ำมาก ส่วนภาคใต้มีระดับน้ำน้อยถึงระดับน้ำปานกลางและมีน้ำล้นตลิ่งในหลายพื้นที่

คาดการณ์

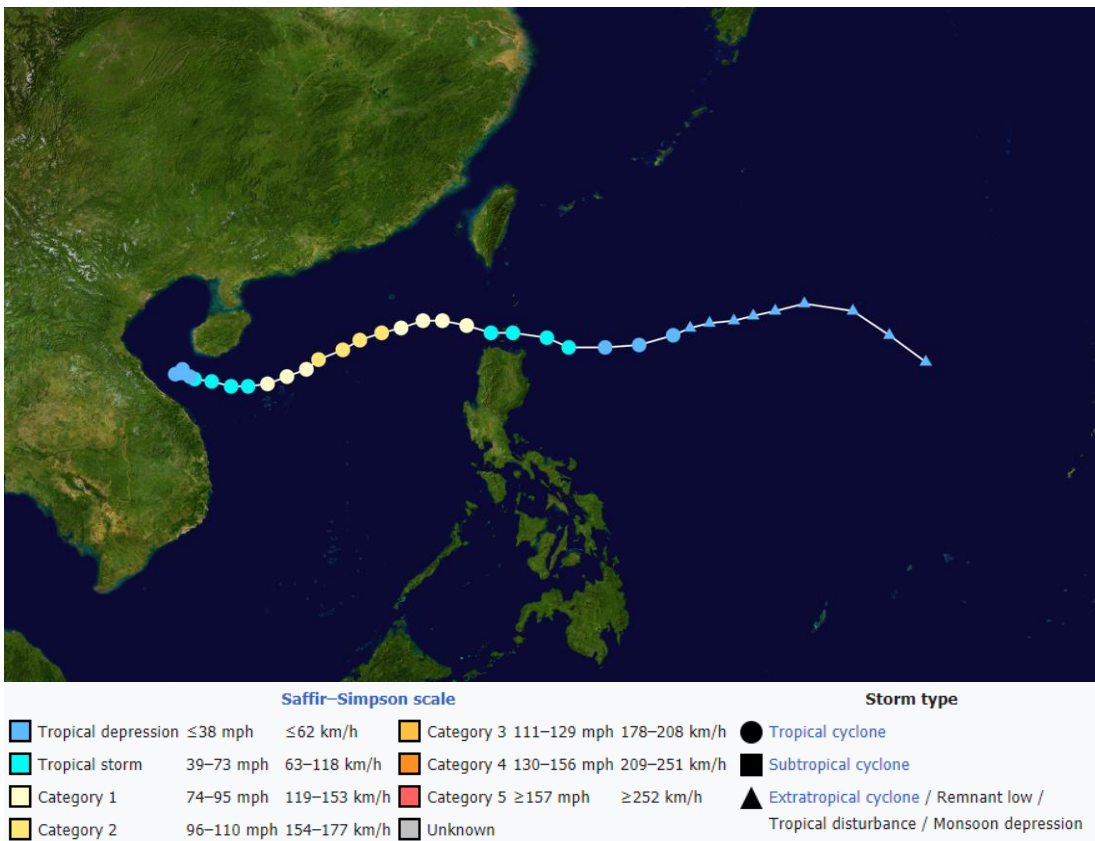
คาดการณ์ฝน : ช่วงวันที่ 24-30 ต.ค.65 บริเวณความกดอากาศสูงจากประเทศจีนแผ่ลงมาปกคลุมบริเวณประเทศไทยตอนบนและทะเลจีนใต้ ทำให้ลมตะวันออกเฉียงเหนือและลมตะวันออกเฉียงใต้พัดปกคลุมบริเวณภาคตะวันออกเฉียงเหนือ ภาคกลาง และภาคตะวันออก ส่งผลให้ในช่วงวันที่ 24-26 ต.ค. 65 ประเทศไทยจะมีฝนตกเล็กน้อยถึงปานกลางบริเวณตอนล่างของภาคตะวันออกเฉียงเหนือ ภาคกลาง และภาคตะวันออก และในช่วงวันที่ 27-30 ต.ค. 65 ประเทศไทยตอนบนจะมีปริมาณฝนลดลงกับมีอากาศเย็น ส่วนภาคใต้มีร่องมรสุมพาดผ่าน ส่งผลให้บริเวณภาคใต้มีฝนตกต่อเนื่องและมีฝนตกหนักถึงหนักมากได้ในบางแห่ง

คาดการณ์ระดับน้ำในแม่น้ำเจ้าพระยา : จากการคาดการณ์สถานการณ์น้ำขึ้น-น้ำลงบริเวณทะเลอ่าวไทย โดยสถาบันสารสนเทศทรัพยากรน้ำ (องค์การมหาชน) คาดว่าช่วงวันที่ 24-30 ต.ค. 65 บริเวณสถานีกองบัญชาการกองทัพเรือมีระดับน้ำต่ำสุดในวันที่ 30 ต.ค. 65 เวลา 04:00 น. ต่ำกว่าระดับน้ำทะเลปานกลาง 0.93 เมตร และน้ำขึ้นสูงสุดวันที่ 28 ต.ค. 65 เวลา 09:00 น. ซึ่งสูงกว่าระดับน้ำทะเลปานกลาง 1.03 เมตร ส่วนบริเวณป้อมพระจุลจอมเกล้ามีระดับน้ำต่ำสุดในวันที่ 30 ต.ค. 65 เวลา 02:00 น. ต่ำกว่าระดับน้ำทะเลปานกลาง 1.78 เมตร และน้ำขึ้นสูงสุดในวันที่ 29 ต.ค. 65 เวลา 08:00 น. สูงกว่าระดับน้ำทะเลปานกลาง 1.36 เมตร

คาดการณ์คลื่น : คาดการณ์ความสูงและทิศทางคลื่นทะเลในช่วงวันที่ 24-30 ต.ค. 65 ลมตะวันออกเฉียงเหนือที่พัดปกคลุมบริเวณอ่าวไทยและทะเลอันดามันจะมีกำลังแรงขึ้นในช่วงครึ่งหลังของสัปดาห์ ส่งผลให้ในช่วงต้นสัปดาห์ทะเลอ่าวไทยจะมีคลื่นสูงประมาณ 1 เมตร ส่วนทะเลอันดามันจะมีคลื่นสูงประมาณ 1-1.5 เมตร และในช่วงครึ่งหลังของสัปดาห์ทั้งทะเลอันดามันและอ่าวไทยจะมีคลื่นสูง ประมาณ 1-2 เมตร

สถานการณ์พายุ

สัปดาห์นี้ประเทศไทยได้รับอิทธิพลจากพายุไต้ฝุ่น “เนสาก” (NESAT) ซึ่งก่อตัวจากพายุดีเปรสชันบริเวณมหาสมุทรแปซิฟิก ในวันที่ 13 ต.ค. 65 โดยพายุเคลื่อนตัวทางทิศตะวันตกและทวีกำลังแรงขึ้นเป็นพายุโซนร้อน “เนสาก” บริเวณเกาะลูซอน ในวันที่ 15 ต.ค. 65 และทวีกำลังแรงขึ้นเป็นพายุไต้ฝุ่นบริเวณทะเลจีนใต้ตอนบนในวันที่ 17 ต.ค. 65 แล้วเคลื่อนตัวทางทิศตะวันตกเฉียงใต้จากนั้นพายุได้อ่อนกำลังลงเป็นพายุโซนร้อนบริเวณทะเลจีนใต้ด้านตะวันออกเฉียงเหนือของเมืองดองฮอย ประเทศเวียดนามในวันที่ 19 ต.ค. 65 แล้วอ่อนกำลังลงเป็นพายุดีเปรสชันและหย่อมความกดอากาศต่ำอย่างรวดเร็วที่บริเวณดังกล่าวในวันที่ 20 ต.ค. 65 โดยอิทธิพลของพายุทำให้มีฝนตกเล็กน้อยบริเวณด้านตะวันออกของภาคตะวันออกเฉียงเหนือในช่วงวันที่ 20-22 ต.ค. 65

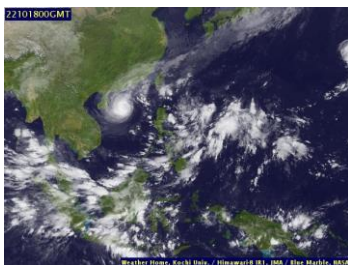


ที่มา: The background image is from NASA. Tracking data is from NOAA

ลักษณะกลุ่มเมฆจากภาพถ่ายดาวเทียม

สัปดาห์นี้บริเวณภาคใต้มีกลุ่มเมฆปกคลุมหนาแน่นตลอดทั้งสัปดาห์ ส่วนบริเวณภาคเหนือ ภาคตะวันออกเฉียงเหนือ ภาคกลาง และภาคตะวันออกมีเมฆปกคลุมเล็กน้อยในช่วงครึ่งหลังของสัปดาห์กับมีกลุ่มเมฆหนาปกคลุมกระจายตัวบางแห่ง

18 ต.ค. 65 07:00 น.



19 ต.ค. 65 07:00 น.



20 ต.ค. 65 07:00 น.



21 ต.ค. 65 07:00 น.



22 ต.ค. 65 07:00 น.



23 ต.ค. 65 07:00 น.



24 ต.ค. 65 07:00 น.

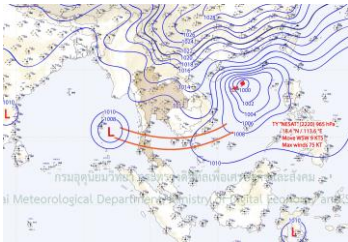


ที่มา: ภาพถ่ายจากดาวเทียม Himawari-8 จัดทำโดย Kochi University.
ข้อมูลเพิ่มเติม: <http://www.thaiwater.net/weather/2022-10-24/50/141>

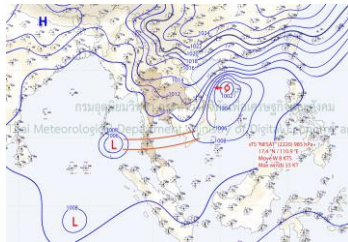
แผนที่อากาศ

สัปดาห์นี้บริเวณความกดอากาศสูงจากประเทศจีนแผ่ลงมาปกคลุมบริเวณทะเลจีนใต้และประเทศไทยตอนบนตลอดทั้งสัปดาห์ ทำให้ลมมรสุมตะวันออกเฉียงเหนือกำลังปานกลางพัดปกคลุมประเทศไทยตอนบน รวมถึงพายุไต้ฝุ่น “เนสาก” (NESAT) บริเวณทะเลจีนใต้ในวันที่ 18 ต.ค. 65 อ่อนกำลังลงเป็นพายุโซนร้อนในวันที่ 19 ต.ค. 65 และสลายตัวในบริเวณทะเลจีนใต้ด้านตะวันออกของประเทศไทยในวันที่ 21 ต.ค. 65 ส่งผลให้ประเทศไทยตอนบนมีฝนตกเล็กน้อยบางแห่ง ส่วนภาคใต้มีร่องมรสุมพาดผ่านตลอดสัปดาห์กับมีหย่อมความกดอากาศต่ำปกคลุมทะเลอันดามันในช่วงครึ่งแรกของสัปดาห์ ทำให้ลมมรสุมตะวันตกเฉียงใต้ที่พัดปกคลุมทะเลอันดามันและภาคใต้มีกำลังปานกลาง ส่งผลให้ภาคใต้มีฝนตกหนักถึงหนักมากตลอดทั้งสัปดาห์ ส่วนหย่อมความกดอากาศต่ำกำลังแรงบริเวณทะเลอันดามันได้ทวีกำลังแรงขึ้นเป็นพายุดีเปรสชันบริเวณอ่าวเบงกอลในวันที่ 23 ต.ค.65 และเป็นพายุโซนร้อน “ศรีตรัง” (SRITRAN) บริเวณดังกล่าวในวันที่ 24 ต.ค. 65 ซึ่งไม่ส่งผลกระทบต่อประเทศไทย

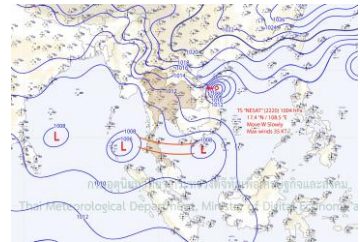
18 ต.ค. 65 07:00 น.



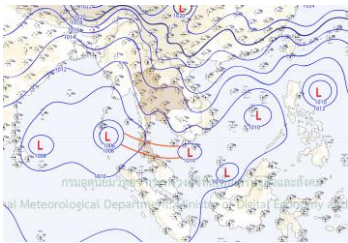
19 ต.ค. 65 07:00 น.



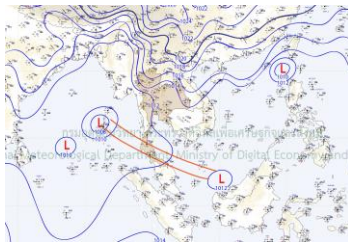
20 ต.ค. 65 07:00 น.



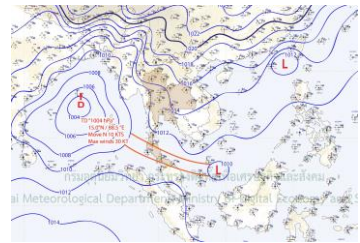
21 ต.ค. 65 07:00 น.



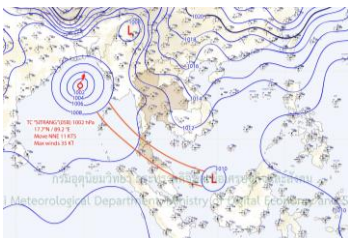
22 ต.ค. 65 01:00 น.



23 ต.ค. 65 07:00 น.



24 ต.ค. 65 07:00 น.

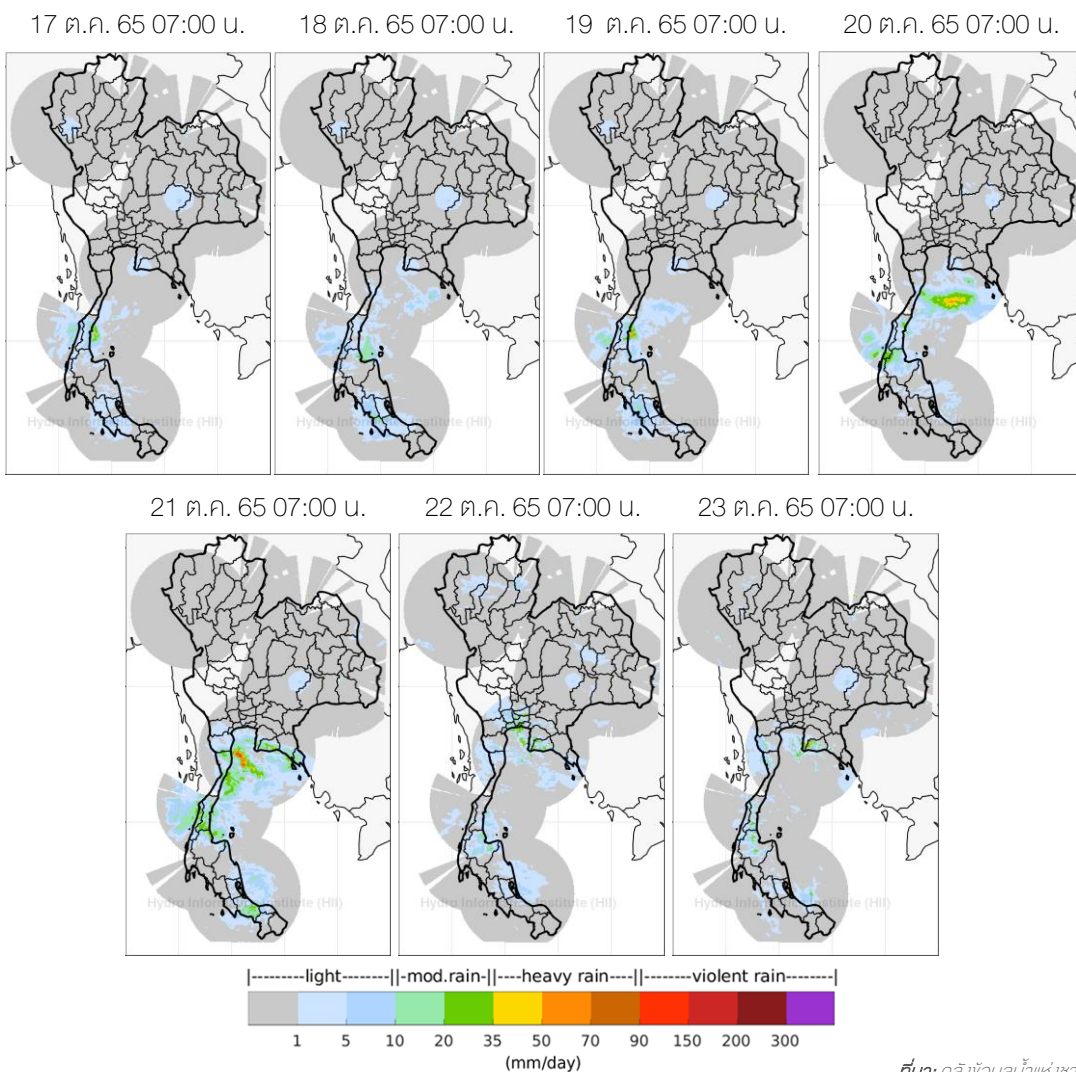


ที่มา: กรมอุตุนิยมวิทยา

ข้อมูลเพิ่มเติม: <http://www.thaiwater.net/weather/2022-10-24/13/22>

สถานการณ์ฝนจากภาพเรดาร์ตรวจอากาศ

เรดาร์ตรวจพบกลุ่มฝนตกลึกน้อยบริเวณภาคเหนือและภาคตะวันออกเฉียงเหนือตลอดทั้งสัปดาห์ และมีฝนตกลึกน้อยถึงปานกลางบริเวณภาคกลางในวันที่ 22 ต.ค. 65 และภาคตะวันออกมีฝนตกลึกน้อยถึงปานกลางในช่วงวันที่ 22-23 ต.ค. 65 ส่วนภาคใต้มีฝนตกต่อเนื่องตลอดทั้งสัปดาห์กับมีฝนตกหนักบางแห่งตลอดทั้งสัปดาห์



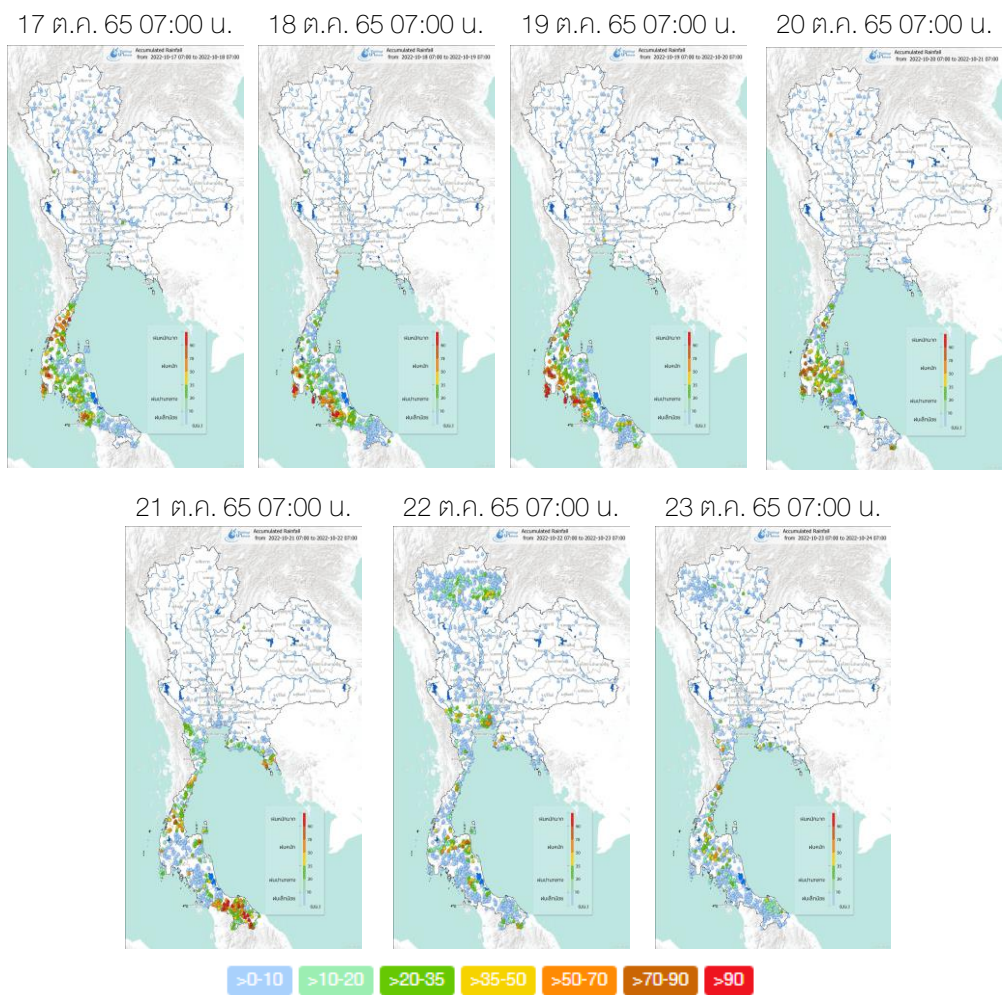
ที่มา: คลังข้อมูลน้ำแห่งชาติ

ข้อมูลเพิ่มเติม: http://live1.hii.or.th/product/latest/radar/daily_radar_th.html

หมายเหตุ: ภาพถ่ายแสดงปริมาณฝนจากเรดาร์คอมโพสิต โดยความร่วมมือระหว่างสถาบันสารสนเทศทรัพยากรน้ำและกรมฝนหลวงและการนิเทศ

ปริมาณฝนรายวันจากสถานีตรวจอากาศ

สัปดาห์นี้ประเทศไทยตอนบนมีฝนตกเล็กน้อยกระจายตัวบางแห่งตลอดทั้งสัปดาห์กับมีฝนตกปานกลางถึงตกหนักบริเวณภาคเหนือและภาคกลางในวันที่ 22 ต.ค. 65 และภาคตะวันออกมีฝนตกปานกลางถึงตกหนักในช่วงวันที่ 22-23 ต.ค. 65 ส่วนภาคใต้มีฝนตกปานกลางถึงตกหนักตลอดทั้งสัปดาห์โดยเฉพาะด้านตะวันตกของภาค โดยมีฝนตกหนักมากบริเวณจังหวัดชุมพร ระนอง พังงา ภูเก็ต กระบี่ ตรัง สงขลา ปัตตานี ยะลา และนราธิวาส



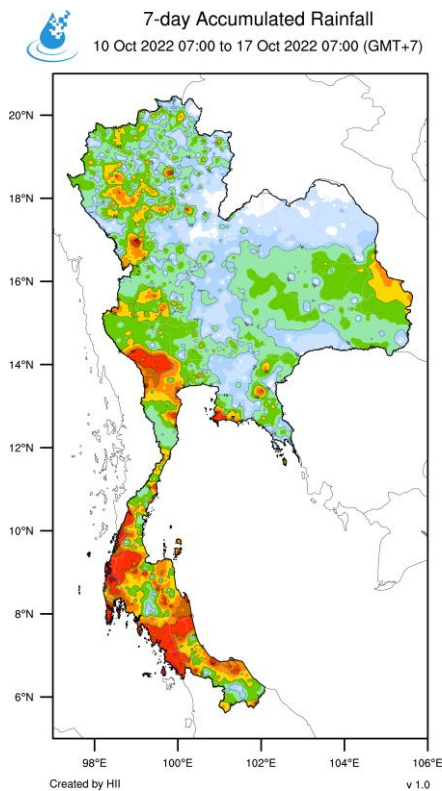
ที่มา: คลังข้อมูลน้ำแห่งชาติ

ข้อมูลเพิ่มเติม: <http://www.thaiwater.net/weather/2022-10-17/64/180>

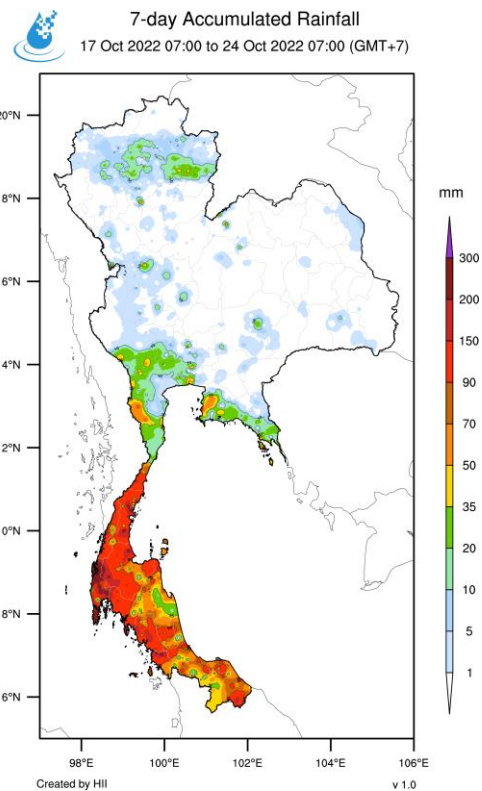
ปริมาณฝนทั้งสัปดาห์

สัปดาห์นี้ประเทศไทยตอนบนมีปริมาณฝนลดลงจากสัปดาห์ที่ผ่านมา แต่ยังคงมีฝนตกปานกลางถึงตหนักบริเวณภาคเหนือ ภาคกลาง และภาคตะวันออกเฉียงเหนือ ส่วนภาคใต้มีฝนตกเพิ่มมากขึ้นจากสัปดาห์ที่ผ่านมาในหลายพื้นที่

สัปดาห์ที่ผ่านมา



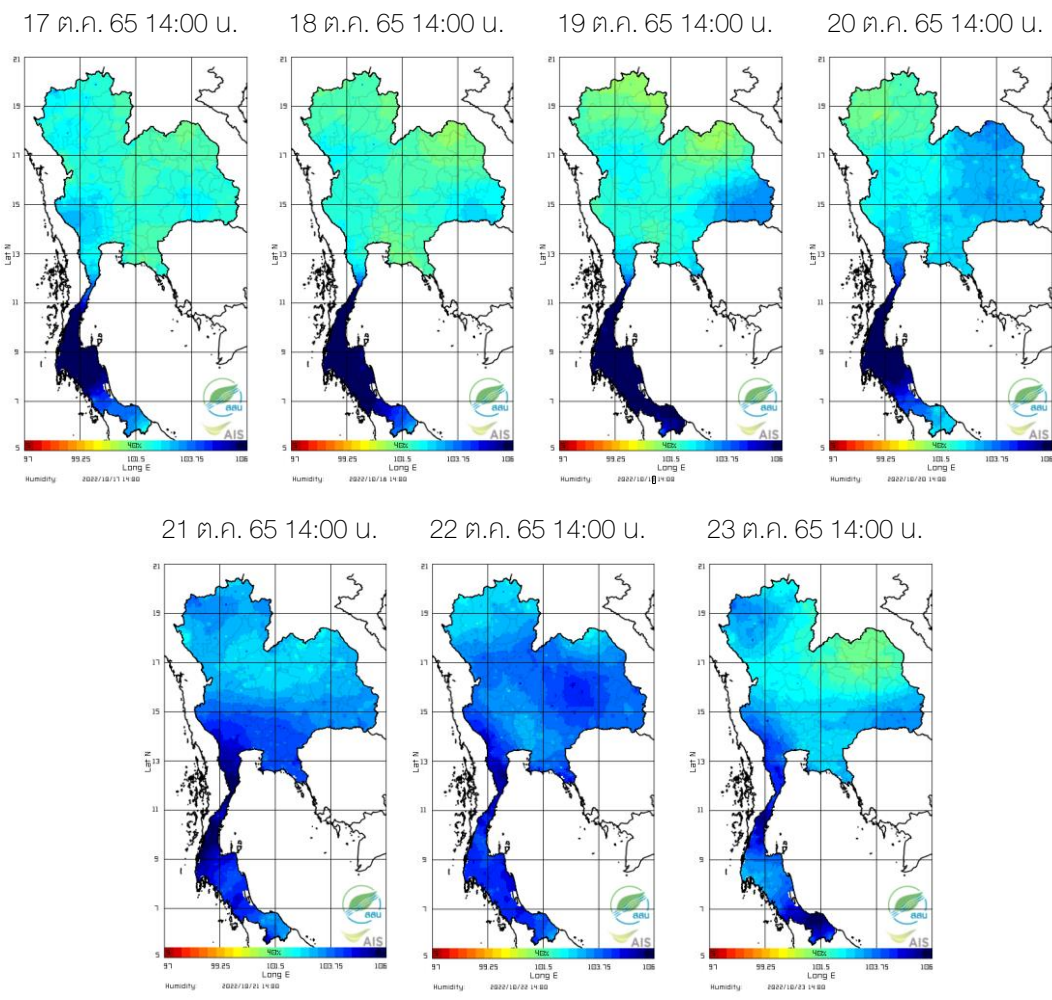
สัปดาห์นี้



ที่มา: สถาบันสารสนเทศทรัพยากรน้ำ (องค์การมหาชน)

ความชื้นในอากาศ

แผนภาพแสดงการกระจายตัวของความชื้นในอากาศของประเทศไทยสะสมเวลา 14.00 น. ระหว่างวันที่ 17-23 ต.ค. 65 ภาคเหนือ พื้นที่ส่วนใหญ่ของภาคตะวันออกเฉียงเหนือ ภาคกลาง และภาคตะวันออกมีความชื้นในอากาศค่อนข้างต่ำในช่วงวันที่ 17-19 ต.ค. 65 และมีความชื้นเพิ่มสูงขึ้นในช่วงวันที่ 19-22 ต.ค. 65 โดยมีความชื้นสูงบริเวณภาคกลางในวันที่ 21 ต.ค. 65 และภาคตะวันออกเฉียงเหนือในวันที่ 22 ต.ค. 65 แล้วความชื้นบริเวณประเทศไทยตอนบนลดลงในวันที่ 23 ต.ค. 65 ส่วนภาคใต้มีความชื้นในอากาศสูงมากในช่วงครึ่งแรกของสัปดาห์และมีความชื้นลดลงเล็กน้อยในช่วงครึ่งหลังของสัปดาห์



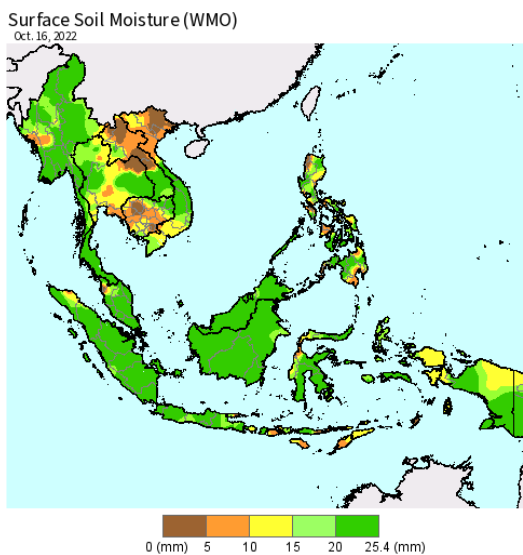
ที่มา: สถาบันสารสนเทศทรัพยากรน้ำ (องค์การมหาชน)

ข้อมูลเพิ่มเติม: <http://www.thaiwater.net/weather/22022-10-24/9/1>

ความชื้นผิวดิน

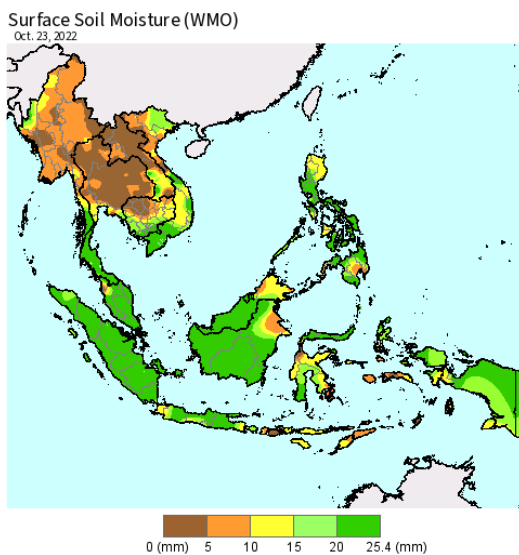
วันที่ 23 ต.ค. 65 ประเทศไทยมีความชื้นผิวดินลดลงบริเวณภาคเหนือ ภาคตะวันออกเฉียงเหนือ ภาคกลาง กับมีความชื้นเพิ่มขึ้นบริเวณภาคตะวันออก ส่วนภาคใต้มีความชื้นใกล้เคียงกับวันที่ 16 ต.ค. 65

วันที่ 16 ต.ค. 65



USDA Foreign Agricultural Service
U.S. DEPARTMENT OF AGRICULTURE
Source: World Meteorological Organization
<http://www.nws.noaa.gov/isc/nwsgtfs.html>

วันที่ 23 ต.ค. 65



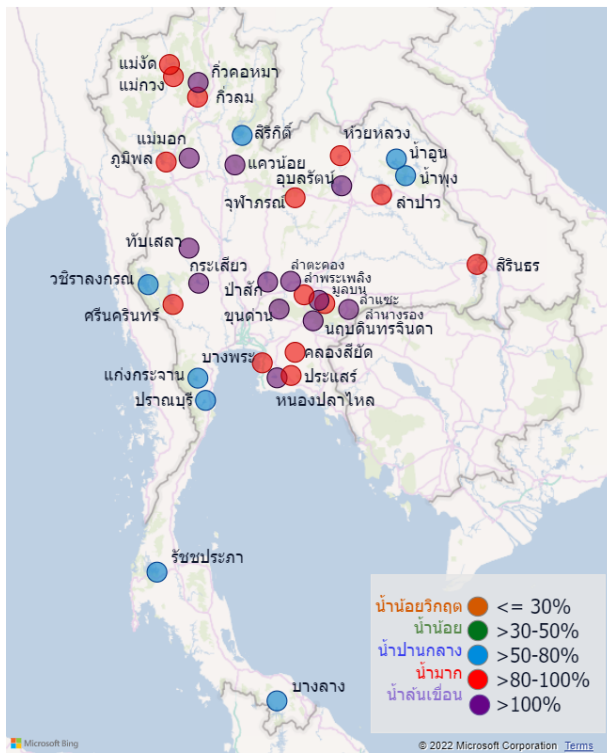
USDA Foreign Agricultural Service
U.S. DEPARTMENT OF AGRICULTURE
Source: World Meteorological Organization
<http://www.nws.noaa.gov/isc/nwsgtfs.html>

ที่มา: USDA (United States Department of Agriculture)

ที่มา: <https://ipad.fas.usda.gov/cropexplorer/imageview.aspx?regionid=seasia>

สถานการณ์น้ำในเขื่อนขนาดใหญ่ทั่วประเทศ

ปัจจุบันเขื่อนขนาดใหญ่ทั้ง 35 แห่งทั่วประเทศ มีปริมาณน้ำกักเก็บรวมกัน 59,339 ล้านลูกบาศก์เมตร คิดเป็น 83.66% ของความจุ สถานการณ์อยู่ในเกณฑ์น้ำมาก โดยเป็นปริมาณน้ำใช้การได้จริง 35,802 ล้านลูกบาศก์เมตร โดยมีเขื่อนที่มีปริมาณน้ำกักเก็บอยู่ในเกณฑ์น้ำล้นเขื่อน (มากกว่า 100% ของความจุ) ถึง 13 เขื่อน ได้แก่ เขื่อนอุบลรัตน์ (124.92%) เขื่อนลำตะคอง (114.46%) เขื่อนหนองปลาไหล (110.33%) เขื่อนกัวคองหมา (106.39%) เขื่อนป่าสักฯ (106.15%) เขื่อนทับเสลา (101.65%) เขื่อนแควน้อยบำรุงแดน (101.63%) เขื่อนกระเสียว (101.56%) เขื่อนลำางรอง (101.10%) เขื่อนแม่มอก (100.64%) เขื่อนมูลบน (100.58%) เขื่อนนฤปดินทรจินดา (100.45%) และเขื่อนขุนด่านปราการชล (100.02%)



เขื่อน	น้ำกักเก็บ(ล้าน ลบ.ม.)	เปอร์เซ็นต์
อุบลรัตน์	3,037	124.92
ลำตะคอง	360	114.64
หนองปลาไหล	181	110.33
กัวคองหมา	181	106.39
ป่าสักชลสิทธิ์	1,019	106.15
ทับเสลา	163	101.65
แควน้อยบำรุงแดน	954	101.63
กระเสียว	304	101.56
ลำางรอง	122	101.10
แม่มอก	111	100.64
มูลบน	142	100.58
นฤปดินทรจินดา	296	100.45
ขุนด่านปราการชล	224	100.02
แม่จัด	264	99.44
ลำพระ	273	99.35
บางพระ	115	98.58
กัวลม	103	97.12
ห้วยหลวง	130	95.83
ลำพระเพลิง	146	94.24
จุฬารัตน์	154	93.77
ประแสร์	276	93.43
ลำปาว	1,842	93.01
คลองสิียด	388	92.35
สิรินธร	1,796	91.33
แม่งวงอุดมธารา	237	90.25
ศรีนครินทร์	15,865	89.40
ภูมิพล	11,820	87.80
น้ำอูน	395	75.92
แก่งกระจาน	512	72.13
สิริกิติ์	6,832	71.84
วชิราลงกรณ	6,308	71.20
รัชชประภา	3,722	66.00
ปราณบุรี	245	62.60
น้ำพุ	88	53.33
บางลำ	736	50.63
น้ำกักเก็บรวม	59,339	83.66
น้ำใช้การได้จริง	35,802	

น้ำกักเก็บ >100%
 13 เขื่อน

น้ำกักเก็บ >80-100%
 14 เขื่อน

น้ำกักเก็บ >50-80%
 8 เขื่อน

น้ำกักเก็บ >30-50%
 - เขื่อน

น้ำกักเก็บ <= 30%
 - เขื่อน

ที่มา: คลังข้อมูลน้ำแห่งชาติ

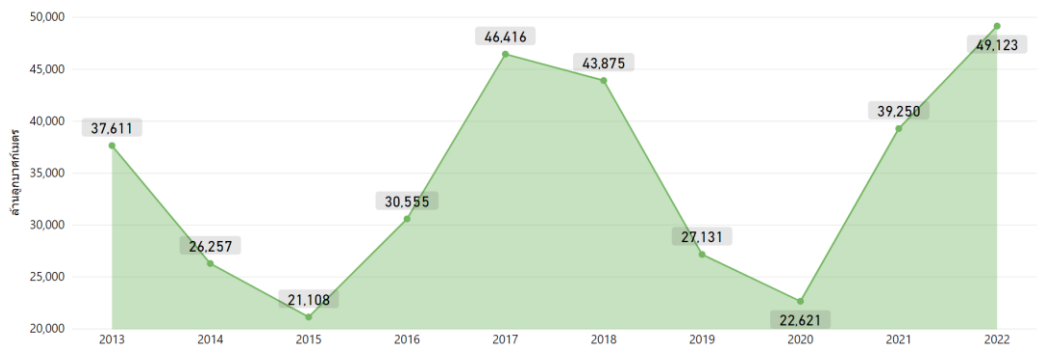
สถานการณ์น้ำในเขื่อนขนาดใหญ่ทั่วประเทศ

วันที่ 24 ต.ค. 65 ปริมาณน้ำกักเก็บในเขื่อนขนาดใหญ่ทั้ง 35 แห่งทั่วประเทศ มีอยู่ 59,339 ล้านลูกบาศก์เมตร และมีปริมาณน้ำใช้การได้ 35,802 ล้านลูกบาศก์เมตร โดยปริมาณน้ำกักเก็บและน้ำใช้การมากที่สุดเมื่อพิจารณาข้อมูลตั้งแต่ปี 2556 ส่วนปริมาณน้ำไหลลงอ่างฯ สะสมตั้งแต่ต้นปีมี 49,123 ล้านลูกบาศก์เมตร ซึ่งมากที่สุดเมื่อเทียบกับข้อมูลย้อนหลังในรอบ 10 ปี ส่วนปริมาณน้ำระบายสะสมตั้งแต่ต้นปีมี 38,761 ล้านลูกบาศก์เมตร มากเป็นอันดับที่ 2 รองจากปี 2561

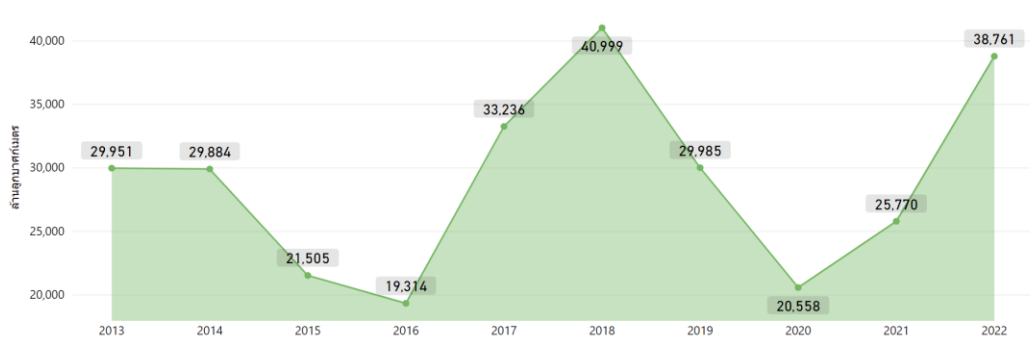
ปริมาณน้ำกักเก็บและปริมาณน้ำใช้การได้



ปริมาณน้ำไหลเข้าสะสมตั้งแต่ต้นปี



ปริมาณน้ำระบายสะสมตั้งแต่ต้นปี

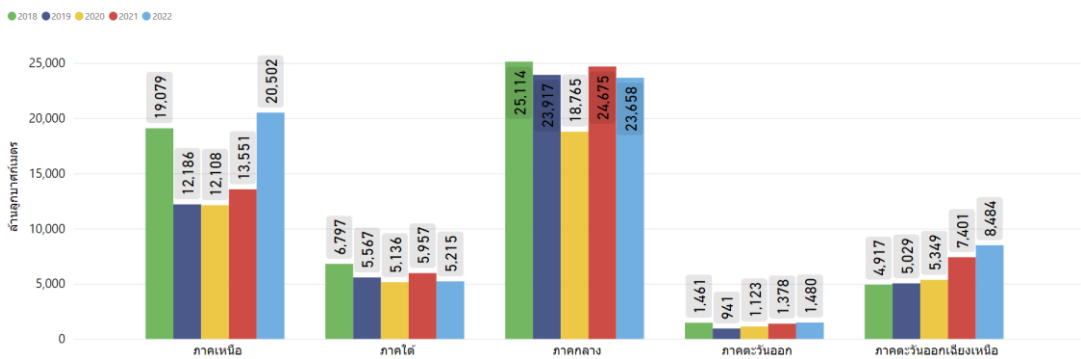


ที่มา : คลังข้อมูลน้ำแห่งชาติ

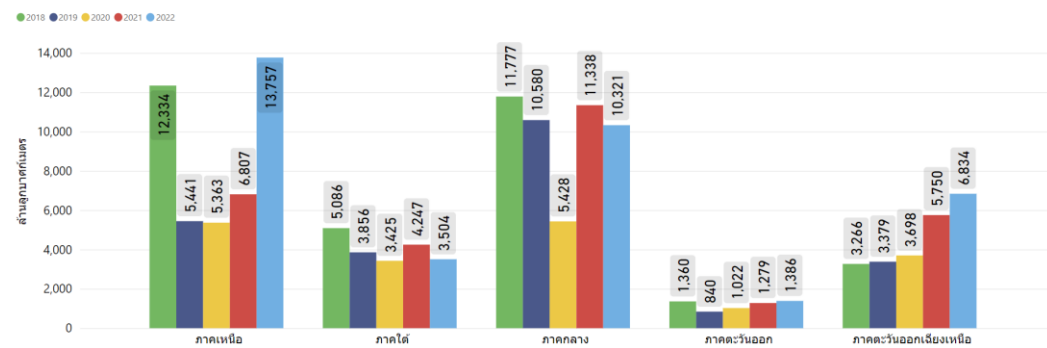
สถานการณ์น้ำในเขื่อนขนาดใหญ่รายภาค

จากการเปรียบเทียบข้อมูลย้อนหลังตั้งแต่ปี 2561 ถึงปี 2565 พบว่าภาคเหนือ ภาคตะวันออกเฉียงเหนือ และภาคตะวันออกเฉียงเหนือมีปริมาณน้ำกักเก็บและน้ำใช้การมากที่สุด เมื่อเทียบกับข้อมูลย้อนหลังตั้งแต่ปี 2561 และเมื่อพิจารณาปริมาณน้ำไหลลงอ่างฯ สะสมตั้งแต่ต้นปี พบว่า ภาคเหนือและภาคตะวันออกเฉียงเหนือมีปริมาณน้ำไหลลงอ่างฯ สะสมมากที่สุด ส่วนปริมาณน้ำระบายสะสมตั้งแต่ต้นปี พบว่าภาคกลางและภาคตะวันออกเฉียงเหนือมีการระบายน้ำสะสมมากที่สุดเมื่อเทียบกับข้อมูลย้อนหลังตั้งแต่ปี 2561

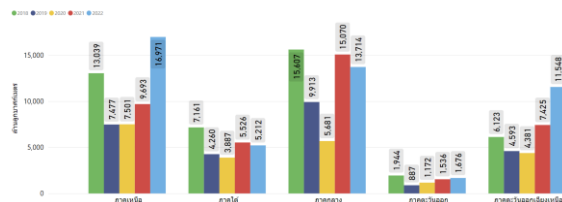
ปริมาณน้ำกักเก็บ



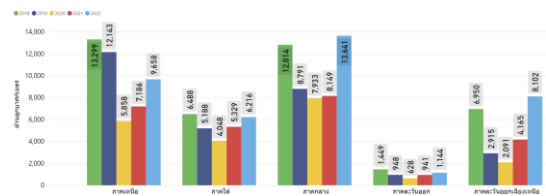
ปริมาณน้ำใช้การได้



ปริมาณน้ำไหลลงอ่างฯสะสมตั้งแต่ต้นปี



ปริมาณน้ำระบายสะสมตั้งแต่ต้นปี



● 2018 ● 2019 ● 2020 ● 2021 ● 2022

ที่มา : คลังข้อมูลน้ำแห่งชาติ

สถานการณ์น้ำในเขื่อนพื้นที่ลุ่มน้ำเจ้าพระยา

วันที่ 24 ต.ค. 65 เขื่อนขนาดใหญ่ทั้ง 4 เขื่อนหลักในลุ่มน้ำเจ้าพระยา มีปริมาณน้ำกักเก็บรวมกัน 20,625 ล้านลูกบาศก์เมตร และมีปริมาณน้ำใช้การ 13,929 ล้านลูกบาศก์เมตร โดยปริมาณน้ำกักเก็บและน้ำใช้การมากที่สุด เมื่อพิจารณาข้อมูลตั้งแต่ปี 2556 ทั้งนี้ในช่วงฤดูแล้งและช่วงต้นฤดูฝนของปี 2565 จะต้องมีน้ำเพื่อใช้สำหรับอุปโภค-บริโภค การเกษตรและรักษาระบบนิเวศ ประมาณ 12,000 ล้านลูกบาศก์เมตร ซึ่งปริมาณน้ำกักเก็บเพียงพอต่อความต้องการใช้น้ำในช่วงฤดูแล้งแล้ว (เกินจากความต้องการใช้น้ำในช่วงฤดูแล้งและช่วงต้นฤดูฝนของปี 2565 อยู่ 19,29 ล้านลูกบาศก์เมตร)

ปริมาณน้ำกักเก็บและปริมาณน้ำใช้การได้



ที่มา: คลังข้อมูลน้ำแห่งชาติ

ระดับน้ำในแม่น้ำสายหลัก

ระดับน้ำในแม่น้ำสายหลักบริเวณภาคเหนือ ภาคตะวันออกเฉียงเหนือ ภาคตะวันออกและภาคกลางมีระดับน้ำปานกลางถึงน้ำมาก ส่วนภาคใต้มีระดับน้ำน้อยถึงระดับน้ำปานกลาง และมีน้ำล้นตลิ่ง บริเวณดังต่อไปนี้

ภาคเหนือ

แม่น้ำยม บริเวณจังหวัดพิษณุโลก และพิจิตร
แม่น้ำน่าน บริเวณจังหวัดพิจิตร
คลองเกรียงไกร บริเวณจังหวัดนครสวรรค์
แม่น้ำสะแกกรัง บริเวณจังหวัดอุทัยธานี

ภาคกลาง

แม่น้ำเจ้าพระยา บริเวณจังหวัดชัยนาท สิงห์บุรี อ่างทอง
พระนครศรีอยุธยา และปทุมธานี
แม่น้ำป่าสัก บริเวณจังหวัดเพชรบูรณ์ และพระนครศรีอยุธยา
คลองบางหลวง จังหวัดพระนครศรีอยุธยา
คลองบางบาล จังหวัดพระนครศรีอยุธยา
แม่น้ำลพบุรี บริเวณจังหวัดลพบุรีและพระนครศรีอยุธยา
คลองบ้านกรด บริเวณจังหวัดพระนครศรีอยุธยา
คลองสองพี่น้อง บริเวณจังหวัดสุพรรณบุรี
แม่น้ำท่าจีน บริเวณจังหวัดสุพรรณบุรี และนครปฐม

ภาคใต้

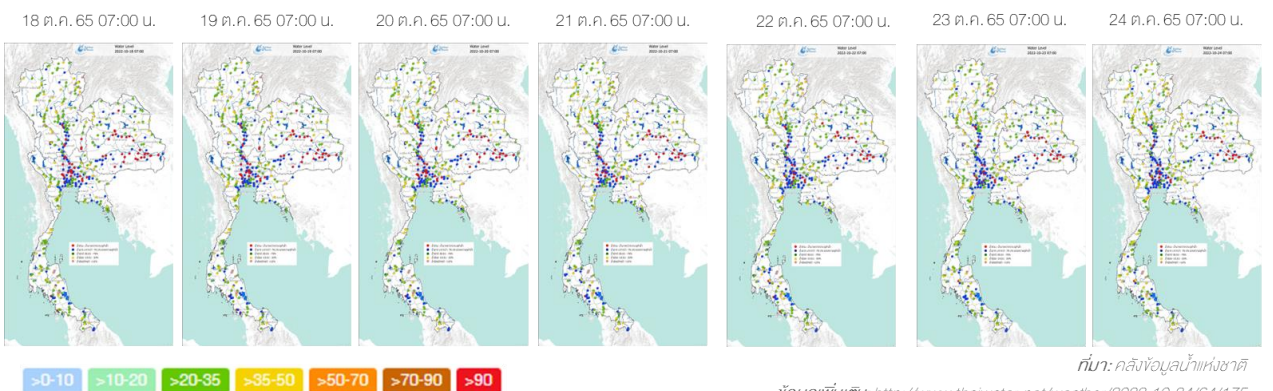
คลองซี บริเวณจังหวัดตรัง
คลองละงู บริเวณจังหวัดสตูล
คลองฉลุง บริเวณจังหวัดสตูล
คลองอู่ปัน จังหวัดสุราษฎร์ธานี

ภาคตะวันออกเฉียงเหนือ

แม่น้ำมูล บริเวณจังหวัดนครราชสีมา สุรินทร์ ศรีสะเกษ และ
อุบลราชธานี
แม่น้ำชี บริเวณจังหวัดขอนแก่น มหาสารคาม ร้อยเอ็ด ยโสธร
และอุบลราชธานี
ห้วยหลวง บริเวณจังหวัดอุดรธานี
ห้วยทับทัน บริเวณจังหวัดสุรินทร์
ห้วยสำราญ บริเวณจังหวัดศรีสะเกษ
ห้วยพวย บริเวณจังหวัดเลย
ลำปะเทีย บริเวณจังหวัดนครราชสีมาและบุรีรัมย์
ลำจักราช บริเวณจังหวัดนครราชสีมา
ลำน้ำชี บริเวณจังหวัดสุรินทร์
ลำน้ำพอง บริเวณจังหวัดขอนแก่น
ลำน้ำปาว บริเวณจังหวัดกาฬสินธุ์
ลำน้ำเซบาย บริเวณจังหวัดอุบลราชธานี
คลองปลายมาศ บริเวณจังหวัดนครราชสีมา
ห้วยสำราญ บริเวณจังหวัดศรีสะเกษ

ภาคตะวันออก

แม่น้ำปราจีนบุรี บริเวณจังหวัดปราจีนบุรี
แม่น้ำนครนายก บริเวณจังหวัดนครนายก
แม่น้ำบางปะกง บริเวณจังหวัดฉะเชิงเทรา
คลองท่าลาด บริเวณจังหวัดฉะเชิงเทรา



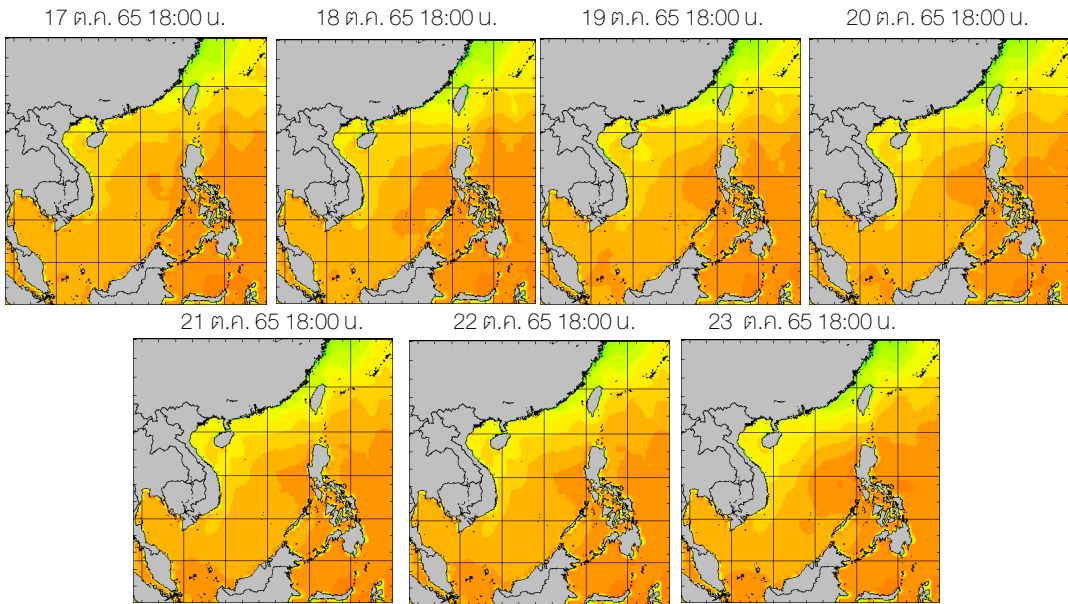
ที่มา: คลังข้อมูลน้ำแห่งชาติ

ข้อมูลเพิ่มเติม: <http://www.thaiwater.net/weather/2022-10-24/64/175>

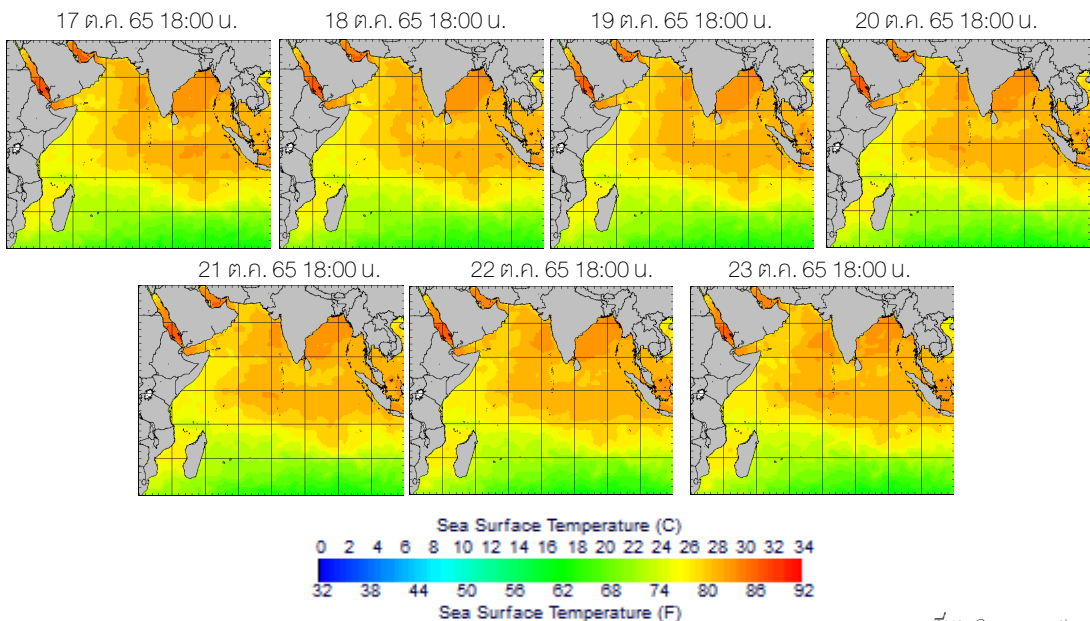
อุณหภูมิผิวน้ำทะเล

สปีดาศนี้อุณหภูมิผิวน้ำทะเลทั้งฝั่งอ่าวไทยและฝั่งอันดามันมีอุณหภูมิประมาณ 26-28 องศาเซลเซียส

ฝั่งอ่าวไทย



ฝั่งอันดามัน



ที่มา: Oceanweather, Inc.

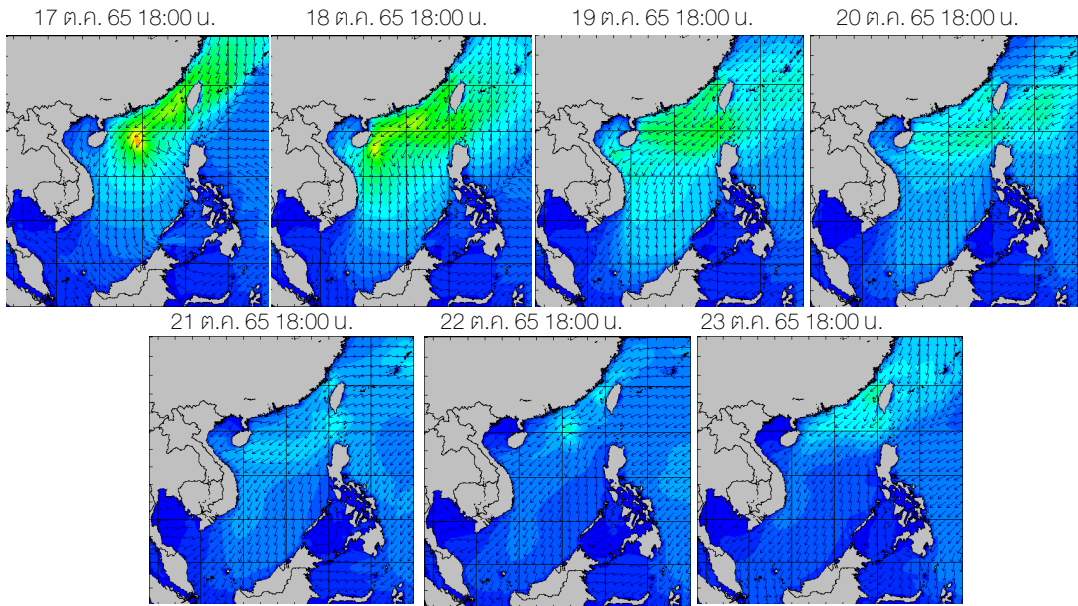
ข้อมูลเพิ่มเติม: <http://www.thaiwater.net/weather/sea/sst/history/143>

<http://www.thaiwater.net/weather/sea/sst/history/146>

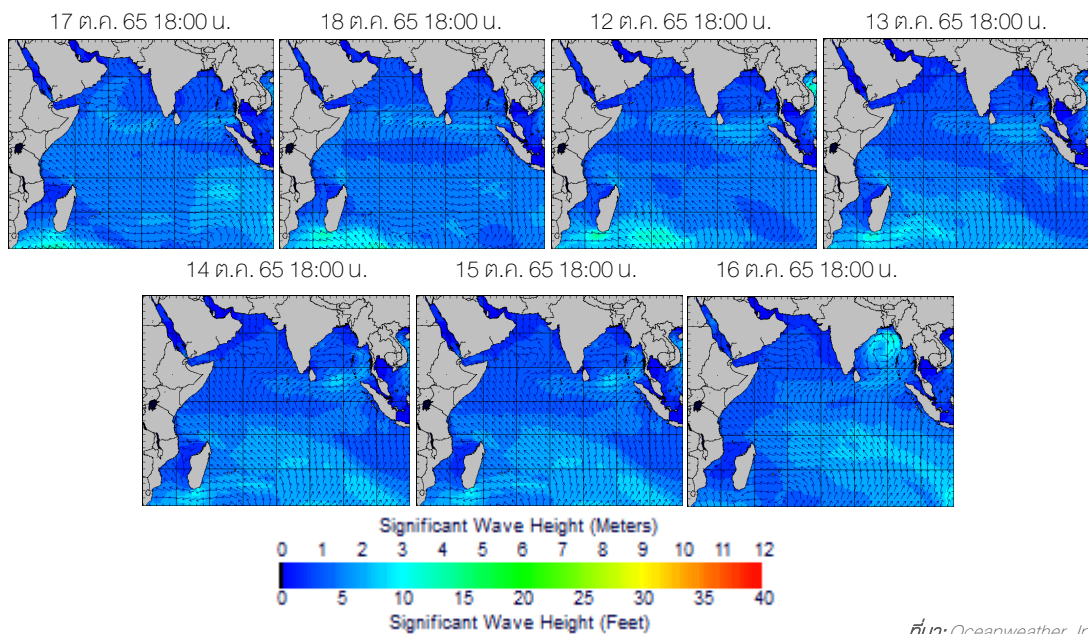
ความสูงและทิศทางคลื่นทะเล

สัปดาห์นี้ทะเลอ่าวไทยมีความสูงคลื่นประมาณ 1 เมตร ส่วนทะเลอันดามันมีคลื่นสูงประมาณ 1-2 เมตร ตลอดทั้งสัปดาห์

ฝั่งอ่าวไทย



ฝั่งอันดามัน



ที่มา: Oceanweather, Inc.

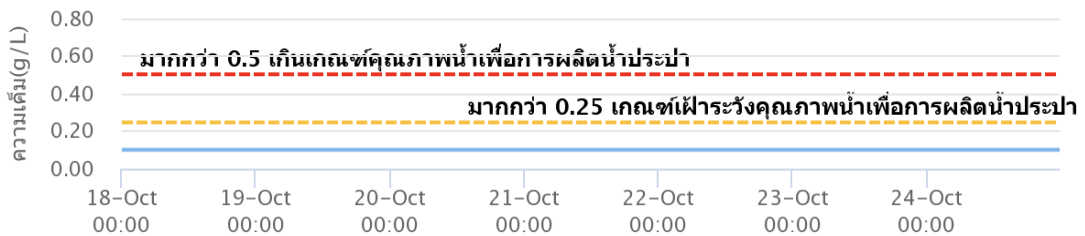
ข้อมูลเพิ่มเติม: <http://www.thaiwater.net/weather/sea/sst/history/24>

<http://www.thaiwater.net/weather/sea/sst/history/23>

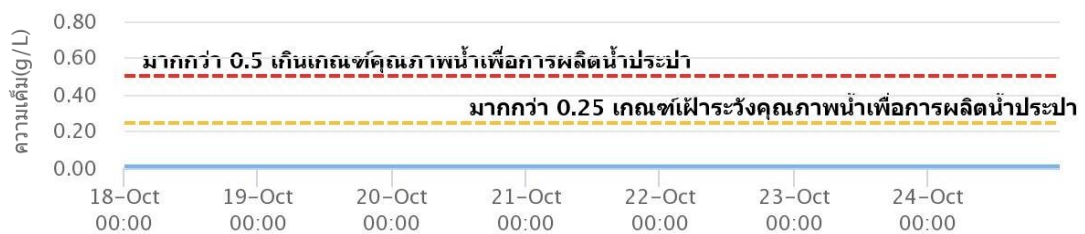
น้ำเค็มรุก

จากการตรวจวัดค่าความเค็มในแม่น้ำสายหลัก พบว่าบริเวณแม่น้ำเจ้าพระยาที่สถานีสำแล แม่น้ำท่าจีนที่สถานีบางเลน แม่น้ำแม่กลองที่สถานีกระทุ่มแบน และแม่น้ำบางปะกงที่สถานีบางแตนมีค่าความเค็มอยู่ในเกณฑ์ปกติตลอดทั้งสัปดาห์

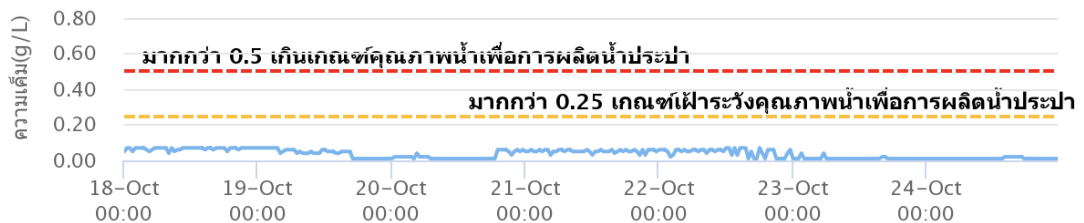
แม่น้ำเจ้าพระยา ณ สถานีสำแล (อยู่ในเกณฑ์ปกติ)



แม่น้ำท่าจีน ณ สถานีบางเลน (อยู่ในเกณฑ์ปกติ)



แม่น้ำบางปะกง ณ สถานีบางแตน (อยู่ในเกณฑ์ปกติ)



แผน/ผลการเพาะปลูกพืชในช่วงฤดูฝน ปี 2565

ปัจจุบันประเทศไทยมีการปลูกข้าวนาปีและพืชไร่-พืชผัก ไปแล้ว 16.21 ล้านไร่ หรือคิดเป็น 93% ของแผนการเพาะปลูก ซึ่งมีการปลูกข้าวนาปี 15.67 ล้านไร่ คิดเป็น 93% โดยภาคกลางมีการเพาะปลูกเกินจากแผนที่วางไว้ 328% และภาคเหนือเกินจากแผน 2% ส่วนการปลูกพืชไร่-พืชผัก มีการเพาะปลูก 540,000 ไร่ คิดเป็น 96% ของแผน และมีพื้นที่เพาะปลูกเกินจากแผนที่วางไว้ ได้แก่ ภาคกลางเกินจากแผน 65% ภาคเหนือเกินจากแผน 47% และลุ่มน้ำเจ้าพระยาเกินจากแผน 10% ตามลำดับ

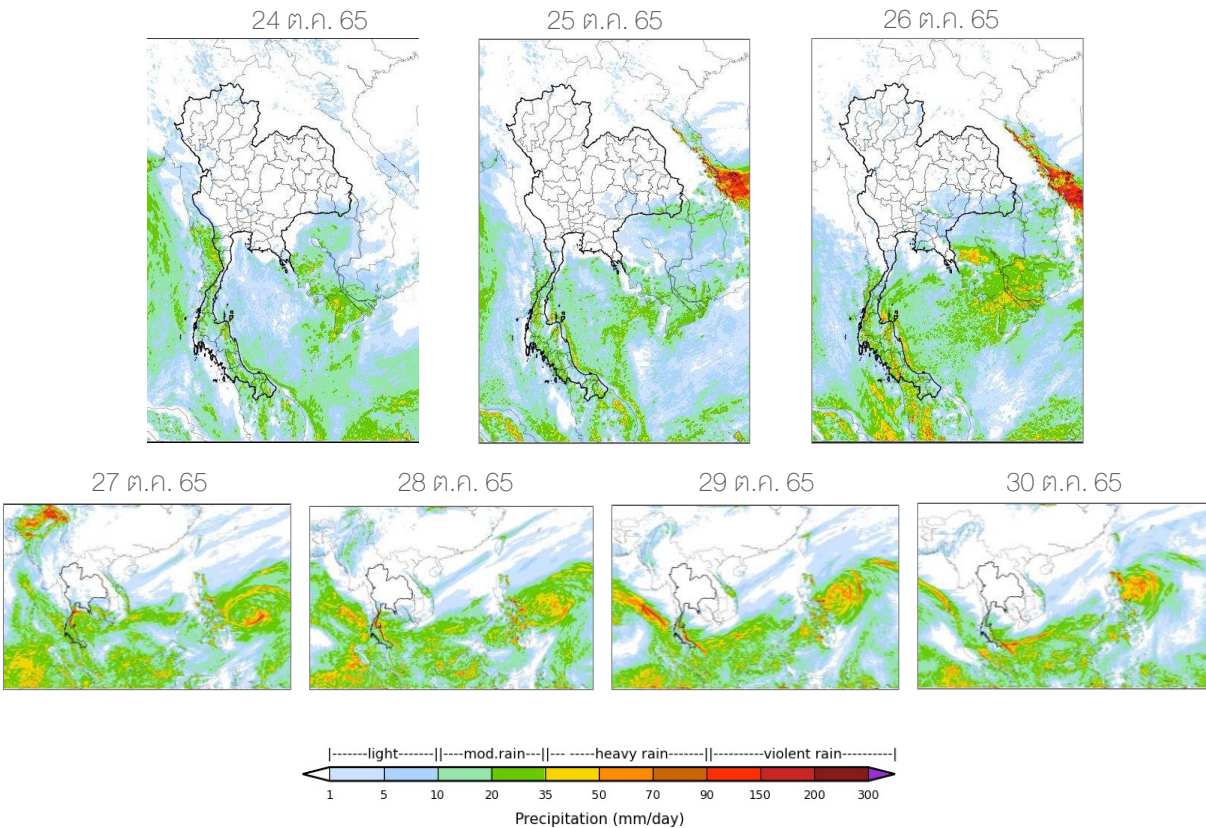
หน่วย: ล้านไร่

ภาค	ข้าวนาปี				พืชไร่-พืชผัก				รวม			
	แผน (ล้านไร่)	ผล (ล้านไร่)	%	เที่ยว (ล้านไร่)	แผน (ล้านไร่)	ผล (ล้านไร่)	%	เที่ยว (ล้านไร่)	แผน (ล้านไร่)	ผล (ล้านไร่)	%	เที่ยว (ล้านไร่)
เหนือ	2.39	2.43	102	0.90	0.04	0.06	147	0.02	2.43	2.49	102	0.92
ตะวันออกเฉียงเหนือ	3.53	3.41	97	0.02	0.03	0.02	60		3.56	3.42	96	0.02
กลาง	0.01	0.05	428	0.02	0.01	0.02	165		0.03	0.07	295	0.02
ตะวันออก	0.95	0.93	99	0.37	0.03	0.03	78		0.98	0.96	98	0.37
ตะวันตก	1.29	1.24	97	0.18	0.28	0.24	86	0.09	1.57	1.49	95	0.26
ใต้	0.61	0.18	30	0.08	0.02	0.01	64		0.63	0.19	31	0.08
ลุ่มน้ำเจ้าพระยา	8.05	7.42	92	6.51	0.15	0.16	110	0.08	8.19	7.58	93	6.58
ทั่วประเทศ	16.83	15.67	93	8.08	0.56	0.54	96	0.19	17.39	16.21	93	8.26

ที่มา: กรมชลประทาน ข้อมูล ณ วันที่ 19 ตุลาคม 2565

สถานการณ์ฝน 7 วัน ข้างหน้า

- **ช่วงวันที่ 24-26 ต.ค.65** บริเวณความกดอากาศสูงจากประเทศจีนแผ่ลงมาปกคลุมบริเวณประเทศไทยตอนบนและทะเลจีนใต้ ทำให้ลมตะวันออกเฉียงใต้พัดปกคลุมบริเวณภาคตะวันออกเฉียงเหนือ ภาคกลาง และภาคตะวันออก ส่งผลให้ประเทศไทยจะมีฝนตกเล็กน้อยถึงปานกลางบริเวณตอนล่างของภาคตะวันออกเฉียงเหนือ ภาคกลาง และภาคตะวันออก ส่วนภาคใต้มีร่องมรสุมพาดผ่าน ส่งผลให้ภาคใต้ยังคงมีฝนตกต่อเนื่องและมีฝนตกหนักถึงหนักมากได้ในบางแห่ง
- **ช่วงวันที่ 27-30 ต.ค. 65** บริเวณความกดอากาศสูงจากประเทศจีนยังคงแผ่ลงมาปกคลุมบริเวณประเทศไทยตอนบนและทะเลจีนใต้ ทำให้ลมตะวันออกเฉียงเหนือพัดปกคลุมบริเวณประเทศไทยตอนบน ส่งผลให้ประเทศไทยตอนบนจะมีฝนลดลงกับมีอากาศเย็น ส่วนร่องมรสุมยังคงพาดผ่านบริเวณภาคใต้ ส่งผลให้ภาคใต้ยังคงมีฝนตกต่อเนื่องและมีฝนตกหนักได้ในบางแห่ง

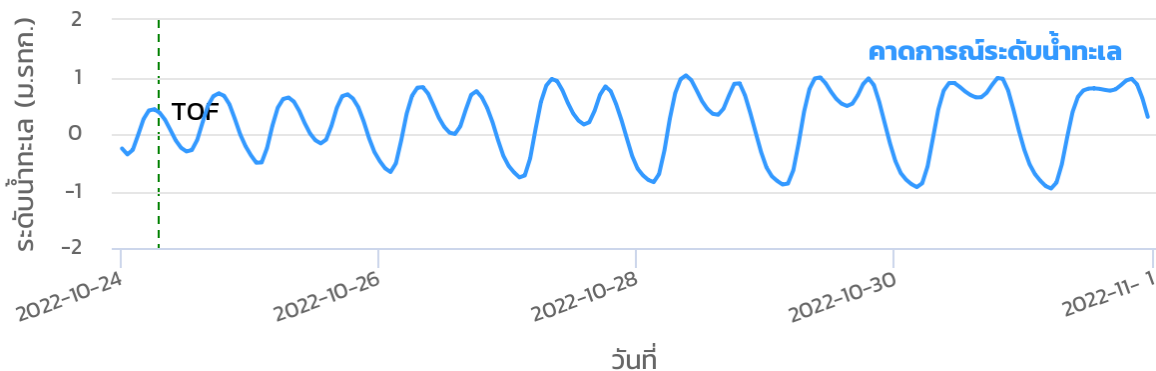


ที่มา: สถาบันสารสนเทศทรัพยากรน้ำ (องค์การมหาชน)
ข้อมูลเพิ่มเติม: http://live1.haii.or.th/wrf_image/index.php

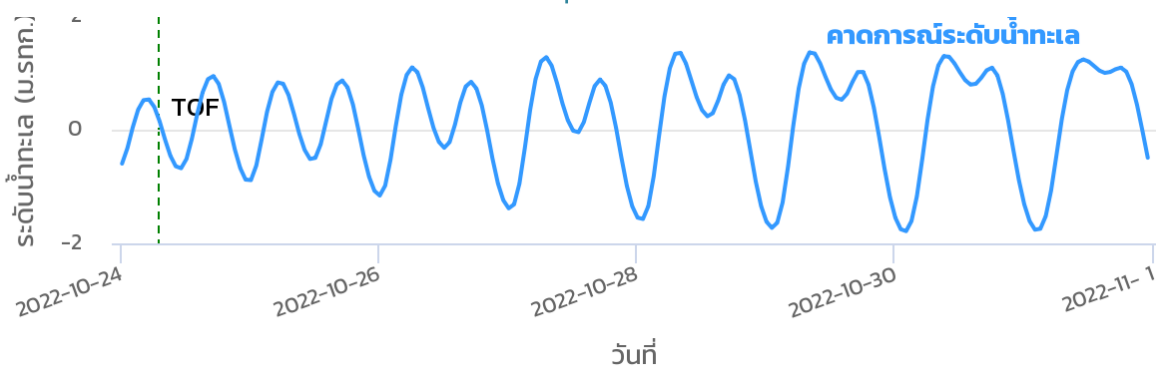
คาดการณ์สภาวะระดับน้ำในแม่น้ำเจ้าพระยา

จากการคาดการณ์สถานการณ์น้ำขึ้น-น้ำลงบริเวณทะเลอ่าวไทย โดยสถาบันสารสนเทศทรัพยากรน้ำ (องค์การมหาชน) คาดว่าช่วงวันที่ 24-30 ต.ค. 65 บริเวณสถานีกองบัญชาการกองทัพเรือมีระดับน้ำต่ำสุดในวันที่ 30 ต.ค. 65 เวลา 04:00 น. ต่ำกว่าระดับน้ำทะเลปานกลาง 0.93 เมตร และน้ำขึ้นสูงสุดวันที่ 28 ต.ค. 65 เวลา 09:00 น. ซึ่งสูงกว่าระดับน้ำทะเลปานกลาง 1.03 เมตร ส่วนบริเวณป้อมพระจุลจอมเกล้ามีระดับน้ำต่ำสุดในวันที่ 30 ต.ค. 65 เวลา 02:00 น. ต่ำกว่าระดับน้ำทะเลปานกลาง 1.78 เมตร และน้ำขึ้นสูงสุดในวันที่ 29 ต.ค. 65 เวลา 08:00 น. สูงกว่าระดับน้ำทะเลปานกลาง 1.36 เมตร

หน้ากองบัญชาการกองทัพเรือ



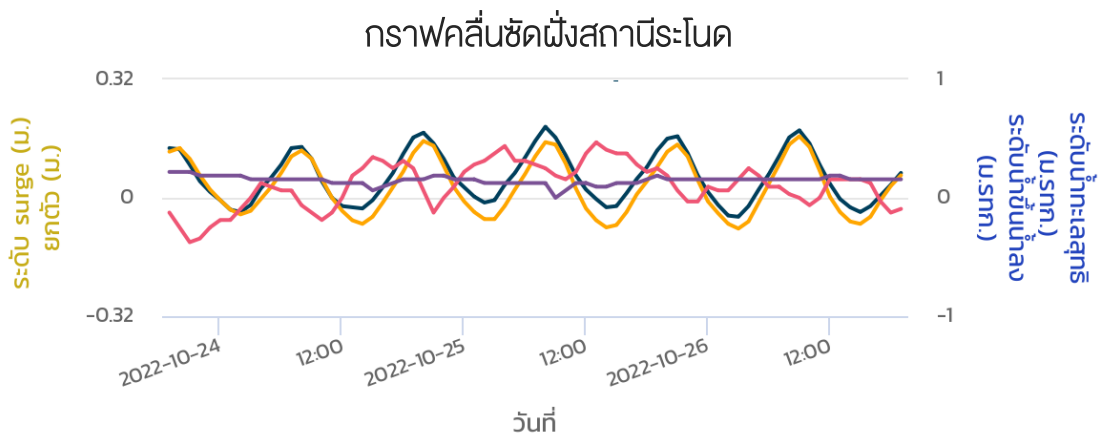
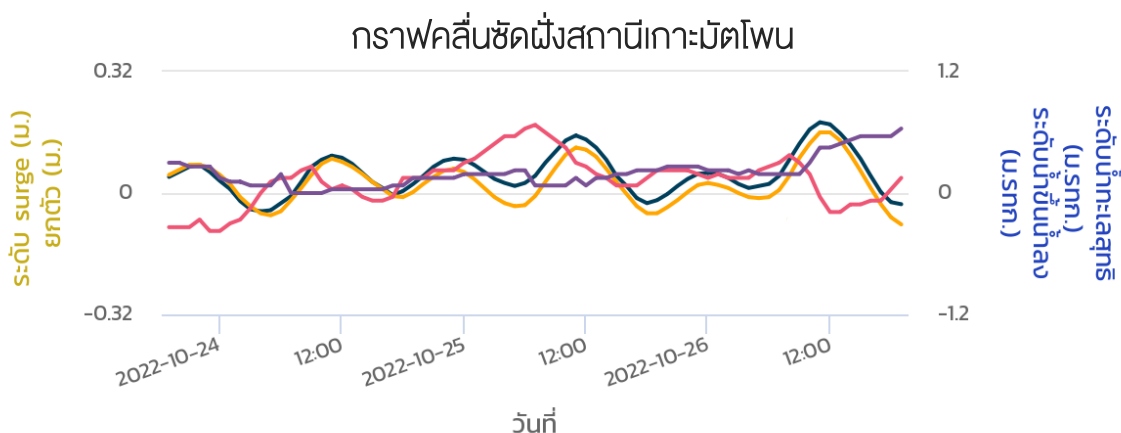
ป้อมพระจุลจอมเกล้า



ที่มา:สถาบันสารสนเทศทรัพยากรน้ำ (องค์การมหาชน)

คาดการณ์คลื่นซัดฝั่ง

จากการคาดการณ์สถานการณ์คลื่นซัดฝั่ง โดยสถาบันสารสนเทศทรัพยากรน้ำ (องค์การมหาชน) คาดว่า ในช่วงวันที่ 24-26 ต.ค. 65 บริเวณสถานีเกาะมัดโพย จังหวัดชุมพร มีระดับน้ำทะเลสุทธิตัวสูงสุด ในวันที่ 26 ต.ค. 65 เวลา 11:00 น. ซึ่งสูงกว่าระดับน้ำทะเลปานกลาง 0.7 เมตร และมีระดับน้ำทะเลสุทธิต่ำสุดในวันที่ 24 ต.ค. 65 เวลา 04:00 น. ซึ่งต่ำกว่าระดับน้ำทะเลปานกลาง 0.18 เมตร ส่วนบริเวณสถานีระโนด จังหวัดนครศรีธรรมราช มีระดับน้ำทะเลสุทธิตัวสูงสุด ในวันที่ 25 ต.ค. 65 เวลา 08:00 น. ซึ่งสูงกว่าระดับน้ำทะเลปานกลาง 0.6 เมตร และมีระดับน้ำทะเลสุทธิต่ำสุดในวันที่ 26 ต.ค. 65 เวลา 03:00 น. ซึ่งต่ำกว่าระดับน้ำทะเลปานกลาง 0.16 เมตร



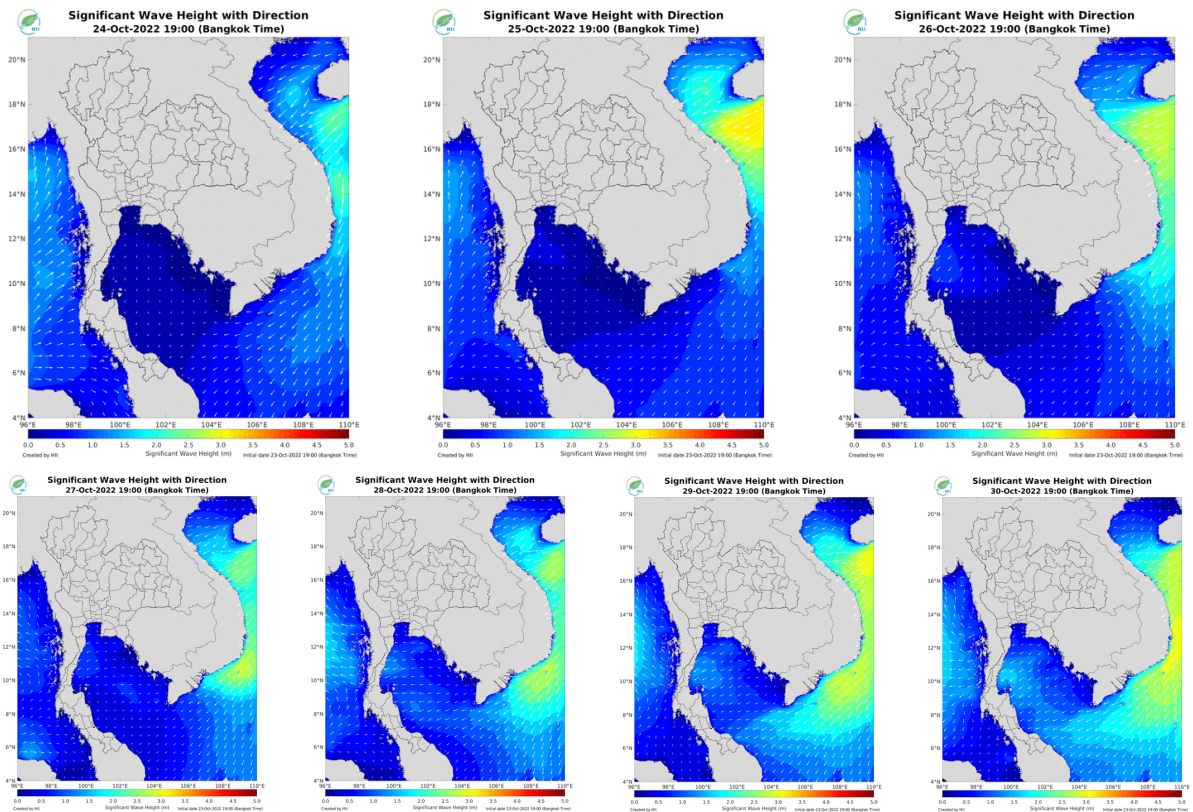
● ระดับน้ำทะเลสุทธิ ◆ ระดับน้ำขึ้นน้ำลง ▲ ระดับ surge ✦ การยกตัว

หมายเหตุ: ระดับน้ำทะเลสุทธิ คือ ระดับน้ำที่รวมอิทธิพลจากระดับน้ำขึ้นน้ำลง คลื่นซัดฝั่ง และคลื่นยกตัว
ที่มา: สถาบันสารสนเทศทรัพยากรน้ำ (องค์การมหาชน)

คาดการณ์ความสูงและทิศทางคลื่นทะเล

คาดการณ์ความสูงและทิศทางคลื่นทะเลในช่วงวันที่ 24-30 ต.ค. 65 ลมตะวันออกและลมตะวันออกเฉียงเหนือที่พัดปกคลุมบริเวณอ่าวไทยและทะเลอันดามันจะมีกำลังแรงขึ้นในช่วงครึ่งหลังของสปีดน้ำ ส่งผลให้ในช่วงต้นสปีดน้ำทะเลอ่าวไทยจะมีคลื่นสูงประมาณ 1 เมตร ส่วนทะเลอันดามันจะมีคลื่นสูงประมาณ 1-1.5 เมตร และในช่วงครึ่งหลังของสปีดน้ำทั้งทะเลอันดามันและอ่าวไทยจะมีคลื่นสูงประมาณ 1-2 เมตร

การคาดการณ์ความสูงและทิศทางคลื่นทะเล ระหว่างวันที่ 24-30 ต.ค. 65



ที่มา: สถาบันสารสนเทศทรัพยากรน้ำ (องค์การมหาชน)
ข้อมูลเพิ่มเติม: <http://www.thaiwater.net/v3/wrf/swan>

รู้น้ำ รู้อากาศ รู้ทันภัยพิบัติ



National Hydroinformatics Center



จัดทำโดย
สถาบันสารสนเทศทรัพยากรน้ำ (องค์การมหาชน)
กระทรวงการอุดมศึกษา วิทยาศาสตร์ วิจัยและนวัตกรรม