

รู้น้ำ รู้อากาศ
รู้ทันภัยพิบัติ

www.thaiwater.net

ThaiWater
mobile application



รู้น้ำ รู้อากาศ รายสัปดาห์

ประจำวันที่ 10 ตุลาคม 2565



จัดทำโดย

สถาบันสารสนเทศทรัพยากรน้ำ (องค์การมหาชน)

กระทรวงการอุดมศึกษา วิทยาศาสตร์ วิจัยและนวัตกรรม

สปีดาร์ที่ผ่านมา

สภาพอากาศ

5 ลักษณะกลุ่มเมฆจากภาพถ่ายดาวเทียม

6 แผนที่ความกดอากาศ

7 สถานการณ์ฝน

- เรดาร์ตรวจอากาศ
- สถานีตรวจอากาศ
- ปริมาณฝนทั้งสปีดาร์

10 ความชื้นในอากาศ

สถานการณ์น้ำ

11 ความชื้นพื้นดิน

12 สถานการณ์น้ำในเขื่อน

- น้ำในเขื่อนขนาดใหญ่ทั่วประเทศ
- น้ำในเขื่อนขนาดใหญ่รายภาค
- น้ำในเขื่อนพื้นที่ลุ่มน้ำเจ้าพระยา

16 ระดับน้ำในแม่น้ำสายหลัก

17 สถานการณ์น้ำทะเล

- อุณหภูมิพื้นผิวน้ำทะเล
- ความสูงและทิศทางคลื่นทะเล
- น้ำเค็มรุก

20 แผน/พล การเพาะปลูกพืชในช่วงฤดูแล้ง

คาดการณ์สปีดาร์หน้า

สภาพอากาศ

21 คาดการณ์ฝน 7 วันข้างหน้า

สถานการณ์น้ำ

22 คาดการณ์ระดับน้ำในแม่น้ำเจ้าพระยา

23 คาดการณ์คลื่นซัดฝั่ง

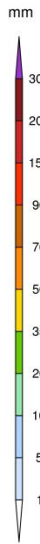
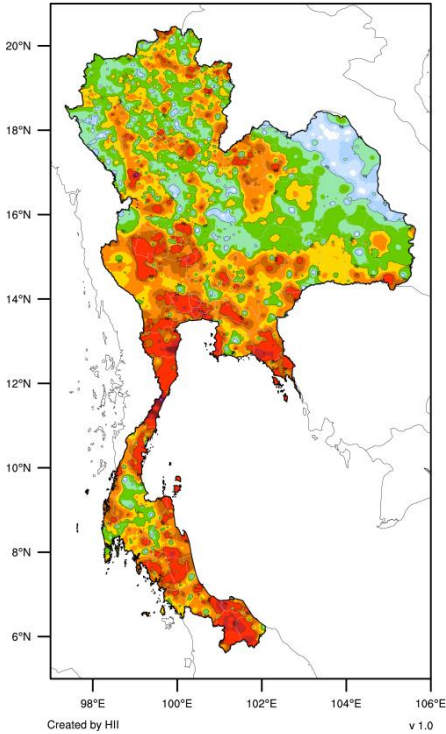
24 คาดการณ์ความสูงและทิศทางคลื่นทะเล

HIGHLIGHT



7-day Accumulated Rainfall

03 Oct 2022 07:00 to 10 Oct 2022 07:00 (GMT+7)



สัปดาห์ที่ผ่านมาบริเวณความกดอากาศสูงที่แผ่ลงมาปกคลุมประเทศไทยตอนบน ทำให้ร่องมรสุมเลื่อนลงมาพาดผ่านบริเวณภาคเหนือ ภาคตะวันออกเฉียงเหนือ และภาคกลางในช่วงต้นสัปดาห์ ประกอบกับลมตะวันออกเฉียงและลมตะวันออกเฉียงใต้ที่พัดปกคลุมบริเวณประเทศไทยตอนบน ทำให้ประเทศไทยตอนบนยังคงมีฝนตกต่อเนื่อง กับมีฝนตกหนักถึงหนักมากบริเวณภาคเหนือ ภาคตะวันออกเฉียงเหนือ ภาคกลาง และภาคตะวันออก โดยจังหวัดที่มีปริมาณฝนตกหนักมากกว่า 90 มิลลิเมตร ทั้งสิ้น 12 จังหวัด ได้แก่ จังหวัดตาก น่าน กรุงเทพมหานคร นครสวรรค์หนองบัวลำภู เชียงราย สมุทรปราการ ราชบุรี ชลบุรี จันทบุรี อุทัยธานี และชัยนาท และจากสถานการณ์ข้างต้น รวมถึงผลกระทบจากพายุโนรูที่เกิดขึ้นเมื่อสัปดาห์ที่แล้ว ส่งผลให้ในหลายพื้นที่ของประเทศไทยตอนบนเกิดน้ำท่วมฉับพลัน น้ำป่าไหลหลาก น้ำล้นตลิ่งและน้ำท่วมขัง ตั้งแต่วันที่ 28 ก.ย. 65 ต่อเนื่องมาจนถึงวันที่ 10 ต.ค. 65 รวมทั้งสิ้น 54 จังหวัด 258 อำเภอ 1,211 ตำบล 7,175 หมู่บ้าน โดยประชาชนได้รับผลกระทบถึง 236,635 คนหรือ



วันที่ 10 ต.ค. 65 จังหวัดอุบลราชธานียังคงมีน้ำท่วมขังในพื้นที่ และปริมาณน้ำยังคงสูงอยู่

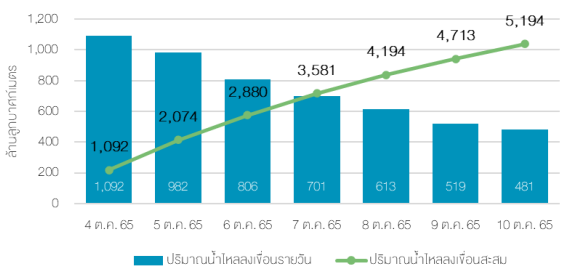


วันที่ 9 ต.ค. 65 หลายอำเภอของจังหวัดพระนครศรีอยุธยายังคงมีน้ำท่วมสูง

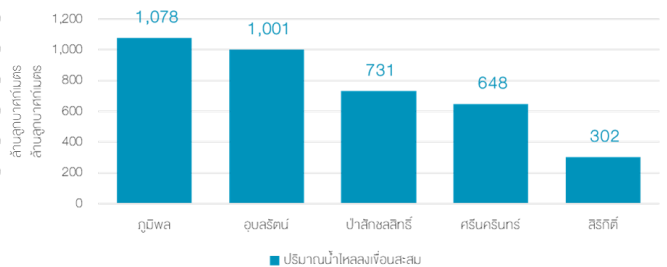


วันที่ 10 ต.ค. 65 นนทบุรีคับกันน้ำแตกหลายจุด ส่งผลให้น้ำทะลักเข้าบ้านเรือนประชาชน

ปริมาณน้ำไหลลงอ่างฯ รายวันและปริมาณน้ำไหลลงอ่างฯสะสม รวมทั้งประเทศ



ปริมาณน้ำไหลลงเขื่อนสะสมจำแนกรายเขื่อน ในช่วงวันที่ 4-10 ตุลาคม 2565



ช่วงวันที่ 4-10 ต.ค. 65 ประเทศไทยมีปริมาณน้ำไหลลงเขื่อนสะสม 5,194 ล้านลูกบาศก์เมตร โดยเขื่อนที่มีปริมาณน้ำไหลลงเขื่อนสะสมสูงสุด 3 อันดับแรก ได้แก่ เขื่อนภูมิพลมีปริมาณน้ำไหลลงเขื่อนสะสมสูงถึง 1,078 ล้านลูกบาศก์เมตร รองลงมา คือ เขื่อนอุบลรัตน์ 1,001 ล้านลูกบาศก์เมตร และเขื่อนป่าสักชลสิทธิ์ 731 ล้านลูกบาศก์เมตร ส่งผลให้ในวันที่ 10 ต.ค. 65 มีปริมาณน้ำกักเก็บเกินความจุเขื่อน (มากกว่า 100% ของความจุ) ถึง 10 เขื่อน และปริมาณน้ำกักเก็บในเกณฑ์น้ำมาก (มากกว่า 80% - 100% ของความจุ) มากถึง 17 เขื่อน

สรุปสถานการณ์ที่ผ่านมาและคาดการณ์สัปดาห์หน้า

สถานการณ์ปัจจุบัน

สภาพอากาศ : สัปดาห์นี้บริเวณความกดอากาศสูงแผ่ลงมาปกคลุมตอนบนของประเทศ ทำให้ในช่วงต้นสัปดาห์ร่องมรสุมเลื่อนลงมาพาดผ่านบริเวณภาคกลาง ภาคตะวันออก และภาคใต้ตอนบน ประกอบกับลมตะวันออกเฉียงใต้ที่พัดปกคลุมบริเวณประเทศไทยตอนบน ส่งผลให้ประเทศไทยตอนบนมีฝนตกต่อเนื่อง หลังจากนั้นประเทศไทยตอนบนมีฝนลดลง แต่ยังคงมีฝนตกหนักถึงหนักมากในบางบริเวณภาคตะวันออกเฉียงเหนือตอนล่าง ภาคกลาง และภาคใต้ฝั่งตะวันออก

น้ำในเขื่อน : ปัจจุบันเขื่อนขนาดใหญ่ทั้ง 35 แห่งทั่วประเทศ มีปริมาณน้ำกักเก็บรวมกัน 57,767 ล้านลูกบาศก์เมตร คิดเป็น 81.45% ของความจุ สถานการณ์อยู่ในเกณฑ์น้ำมาก โดยเป็นปริมาณน้ำใช้การได้จริง 34,230 ล้านลูกบาศก์เมตร โดยมีเขื่อนที่มีปริมาณน้ำกักเก็บอยู่ในเกณฑ์น้ำล้นเขื่อน (มากกว่า 100% ของความจุ) ถึง 10 เขื่อน ได้แก่ เขื่อนอุบลรัตน์ (130.12%) เขื่อนป่าสักชลสิทธิ์ (113.50%) เขื่อนลำตะคอง (109.72%) เขื่อนก๊วยคอง (109.10%) เขื่อนทับเสลา (107.63%) เขื่อนกระเสียว (104.01%) เขื่อนแม่มอก (103.05%) เขื่อนนฤบดินทรจินดา (100.72%) เขื่อนหนองปลาไหล (100.58%) และเขื่อนแควน้อยบำรุงแดน (100.54%)

น้ำในแม่น้ำสำคัญ : ระดับน้ำในแม่น้ำสายหลักบริเวณภาคเหนือ ภาคตะวันออกเฉียงเหนือ ภาคตะวันออกและภาคกลางมีระดับน้ำปานกลางถึงน้ำมาก ส่วนภาคใต้มีระดับน้ำน้อยถึงระดับน้ำปานกลาง และมีน้ำล้นตลิ่งในหลายพื้นที่

คาดการณ์

คาดการณ์ฝน : ช่วงวันที่ 10-12 ต.ค. 65 บริเวณความกดอากาศสูงแผ่ลงมาปกคลุมตอนบนของประเทศ ประกอบกับลมตะวันออกเฉียงเหนือที่พัดปกคลุมบริเวณประเทศไทยตอนบนจะมีกำลังแรงขึ้น ส่งผลให้ประเทศไทยตอนบนมีฝนลดลง แต่ยังคงมีฝนตกได้ในบางแห่งบริเวณภาคเหนือ ด้านตะวันตกของประเทศ ภาคตะวันออก ภาคกลาง รวมทั้งกรุงเทพมหานครและปริมณฑล ส่วนภาคใต้มีฝนเพิ่มขึ้นและมีฝนตกหนักถึงหนักมากในบางแห่ง โดยเฉพาะบริเวณภาคใต้ฝั่งตะวันออก ส่วนในช่วงวันที่ 13-16 ต.ค. 65 บริเวณความกดอากาศสูงยังคงแผ่ลงมาปกคลุมตอนบนของประเทศ ประกอบกับลมตะวันออกเฉียงเหนือที่พัดปกคลุมบริเวณประเทศไทยตอนบนมีกำลังแรง ส่งผลให้ประเทศไทยตอนบนมีฝนลดลง ส่วนภาคใต้ยังคงมีฝนตกต่อเนื่องและฝนตกหนักได้ในบางแห่ง

คาดการณ์ระดับน้ำในแม่น้ำเจ้าพระยา : จากการคาดการณ์สถานการณ์น้ำขึ้น-น้ำลงบริเวณทะเลอ่าวไทย โดยสถาบันสารสนเทศทรัพยากรน้ำ (องค์การมหาชน) คาดว่า 10-17 ต.ค. 65 บริเวณสถานีกองบัญชาการกองทัพเรือ น้ำขึ้นสูงสุดในวันที่ 14 ต.ค. 65 เวลา 09.00 น. สูงกว่าระดับน้ำทะเลปานกลาง 0.97 เมตร และน้ำลงต่ำสุดในวันที่ 15 ต.ค. 65 เวลา 03.00 น. ต่ำกว่าระดับน้ำทะเลปานกลาง 1.17 เมตร ส่วนบริเวณป้อมพระจุลจอมเกล้า น้ำขึ้นสูงสุดในวันที่ 13 ต.ค. 65 เวลา 08.00 น. สูงกว่าระดับน้ำทะเลปานกลาง 1.20 เมตร และลงต่ำสุดในวันที่ 14 ต.ค. 65 เวลา 02.00 น. ต่ำกว่าระดับน้ำทะเลปานกลาง 1.38 เมตร

คาดการณ์คลื่น : คาดการณ์ความสูงและทิศทางคลื่นทะเลช่วงวันที่ 10-16 ต.ค. 65 ลมตะวันออกเฉียงเหนือที่พัดปกคลุมบริเวณอ่าวไทยและทะเลอันดามัน ส่งผลให้ในช่วงวันที่ 11-16 ต.ค. 65 คลื่นลมในทะเลฝั่งอ่าวไทยตอนบนและอันดามันจะมีคลื่นสูงประมาณ 1-1.5 เมตร ส่วนทะเลฝั่งอ่าวไทยตอนล่างจะมีคลื่นสูงประมาณ 1 เมตร

ลักษณะกลุ่มเมฆจากภาพถ่ายดาวเทียม

ประเทศไทยตอนบนมีกลุ่มเมฆปกคลุมหนาแน่นเกือบตลอดทั้งสปีดาร์ โดยในวันที่ 4-7 ต.ค. 65 มีกลุ่มเมฆปกคลุมบางเบาบริเวณภาคตะวันออกเฉียงเหนือตอนล่าง ภาคกลาง และภาคตะวันออก หลังจากนั้นประเทศไทยตอนบนมีกลุ่มเมฆปกคลุมหนาแน่นจนถึงปลายสปีดาร์ ส่วนภาคใต้มีกลุ่มเมฆปกคลุมหนาแน่นตลอดทั้งสปีดาร์

4 ต.ค. 65 07:00 น.



5 ต.ค. 65 07:00 น.



6 ต.ค. 65 07:00 น.



7 ต.ค. 65 07:00 น.



8 ต.ค. 65 07:00 น.



9 ต.ค. 65 07:00 น.



10 ต.ค. 65 07:00 น.



ที่มา: ภาพถ่ายจากดาวเทียม Himawari-8

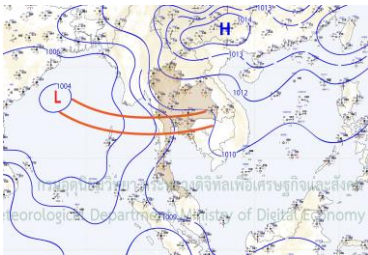
จัดทำโดย: Digital Typhoon

ข้อมูลเพิ่มเติม: <http://www.thaiwater.net/weather/2022-10-10/50/141>

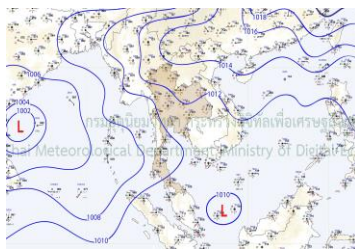
แผนที่อากาศ

สปีดาร์นี้บริเวณความกดอากาศสูงแผ่ลงมาปกคลุมตอนบนของประเทศ ทำให้ในช่วงต้นสปีดาร์ร่องมรสุมเลื่อนลงมาพาดผ่านบริเวณภาคกลาง ภาคตะวันออก และภาคใต้ตอนบน ประกอบกับลมตะวันออกเฉียงใต้ที่พัดปกคลุมบริเวณประเทศไทยตอนบน ส่งผลให้ประเทศไทยตอนบนมีฝนตกต่อเนื่อง หลังจากนั้นประเทศไทยตอนบนมีฝนลดลง แต่ยังคงมีฝนตกหนักถึงหนักมากในบางบริเวณภาคตะวันออกเฉียงเหนือตอนล่าง ภาคกลาง และภาคใต้ฝั่งตะวันออก

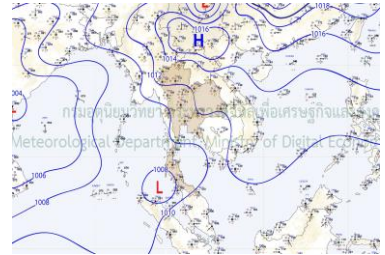
4 ต.ค. 65 07:00 น.



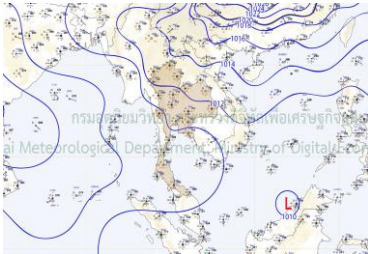
5 ต.ค. 65 07:00 น.



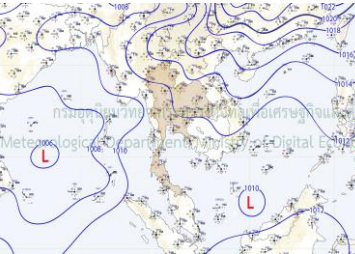
6 ต.ค. 65 07:00 น.



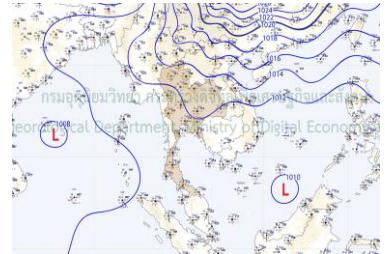
7 ต.ค. 65 07:00 น.



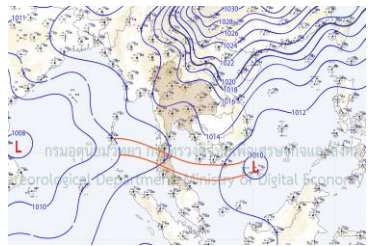
8 ต.ค. 65 07:00 น.



9 ต.ค. 65 07:00 น.



10 ต.ค. 65 07:00 น.

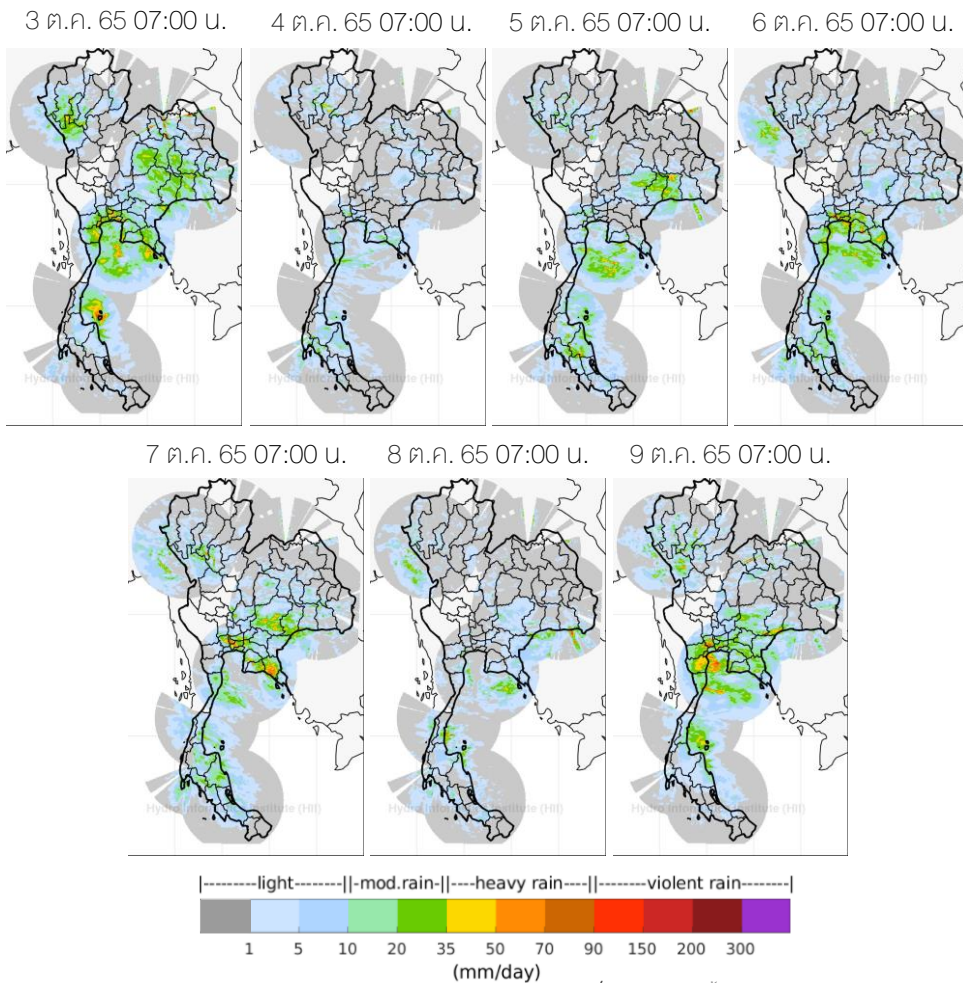


ที่มา: กรมอุตุนิยมวิทยา

ข้อมูลเพิ่มเติม: <http://www.thaiwater.net/weather/2022-10-10/13/22>

สถานการณ์ฝนจากภาพเรดาร์ตรวจอากาศ

เรดาร์ตรวจพบกลุ่มฝนตกปานกลางถึงหนักกระจุกตัวบริเวณภาคตะวันออกเฉียงเหนือตอนล่าง ภาคเหนือตอนล่าง และภาคตะวันออกเป็นระยะๆ เกือบตลอดทั้งสปีดาร์ ส่วนบริเวณภาคใต้ด้านฝั่งตะวันออกตรวจพบกลุ่มฝนตกปานกลางถึงหนักตลอดทั้งสปีดาร์



ที่มา: คลังข้อมูลน้ำแห่งชาติ

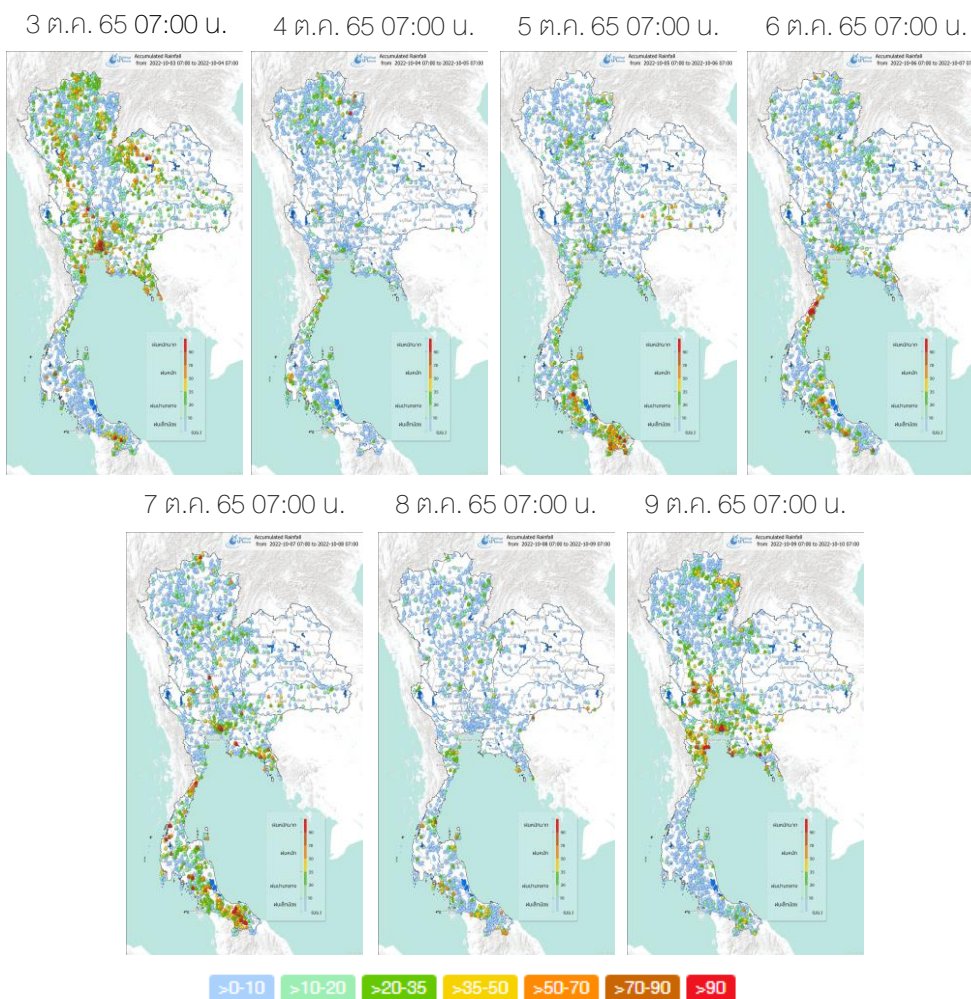
ข้อมูลเพิ่มเติม: http://live1.hii.or.th/product/latest/radar/daily_radar_th.html

หมายเหตุ: ภาพถ่ายแสดงปริมาณฝนจากรadarคอมโพสิต

โดยความร่วมมือระหว่างสถาบันสารสนเทศทรัพยากรน้ำและกรมฝนหลวงและการบินเกษตร

ปริมาณฝนรายวันจากสถานีตรวจอากาศ

สปีดาร์นี้ประเทศไทยตอนบนมีฝนตกเล็กน้อยถึงปานกลาง กับมีฝนตกหนักถึงหนักมาก ในบางพื้นที่ของภาคเหนือ ภาคตะวันออกเฉียงเหนือ ภาคกลาง และภาคตะวันออก โดยจังหวัดที่มีปริมาณฝนตกหนักมากกว่า 90 มิลลิเมตร ทั้งสิ้น 12 จังหวัด ซึ่งจังหวัดที่มีปริมาณฝนสูงสุด 5 อันดับแรก ได้แก่ จังหวัดตาก 268 มิลลิเมตร น่าน 193 มิลลิเมตร กรุงเทพมหานคร 166 มิลลิเมตร นครสวรรค์ 119 มิลลิเมตร และหนองบัวลำภู 110 มิลลิเมตร ส่วนภาคใต้มีฝนตกต่อเนื่อง กับมีฝนตกหนักถึงหนักมากในหลายพื้นที่ โดยจังหวัดที่มีปริมาณตกหนักมาก ได้แก่ จังหวัดประจวบคีรีขันธ์ 162 มิลลิเมตร นราธิวาส 147 มิลลิเมตร ปัตตานี 137 มิลลิเมตร ระนอง 130 มิลลิเมตร นครศรีธรรมราช 121 มิลลิเมตร สงขลา 116 มิลลิเมตร ยะลา 109 มิลลิเมตร เพชรบุรี 108 มิลลิเมตร และตรัง 95 มิลลิเมตร



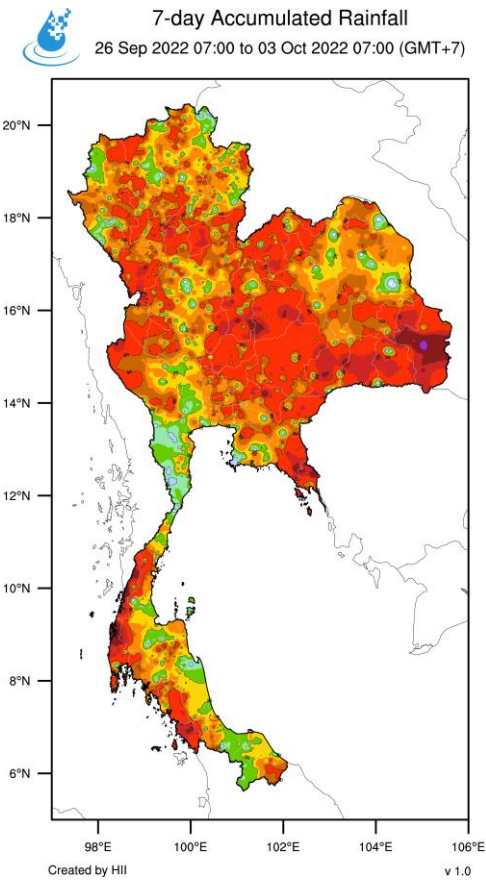
ที่มา: คลังข้อมูลน้ำแห่งชาติ

ข้อมูลเพิ่มเติม: <http://www.thaiwater.net/weather/2021-06-27/64/180>

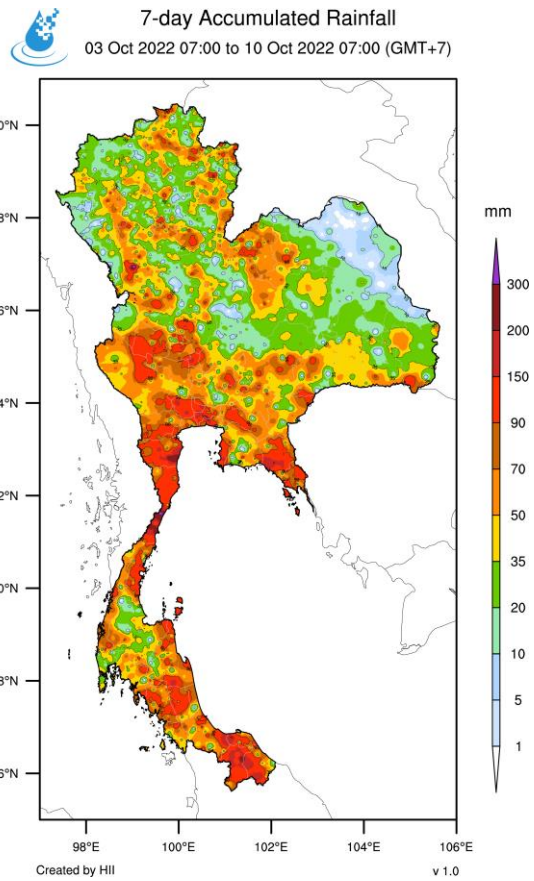
ปริมาณฝนทั้งสัปดาห์

สัปดาห์นี้ประเทศไทยตอนบนมีฝนตกลงจากสัปดาห์ที่ผ่านมา โดยเฉพาะบริเวณภาคเหนือ ภาคตะวันออกเฉียงเหนือ ภาคกลางตอนบน และภาคตะวันออก รวมไปถึงภาคใต้ด้านฝั่งตะวันตก แต่ถึงแม้ว่าปริมาณฝนจะลดลง แต่ยังคงมีฝนตกหนักถึงหนักมากในหลายพื้นที่ ส่วนบริเวณภาคใต้ด้านฝั่งตะวันออก รวมไปถึงกรุงเทพมหานครและปริมณฑลมีฝนเพิ่มขึ้นจากสัปดาห์ที่แล้ว

สัปดาห์ที่แล้ว



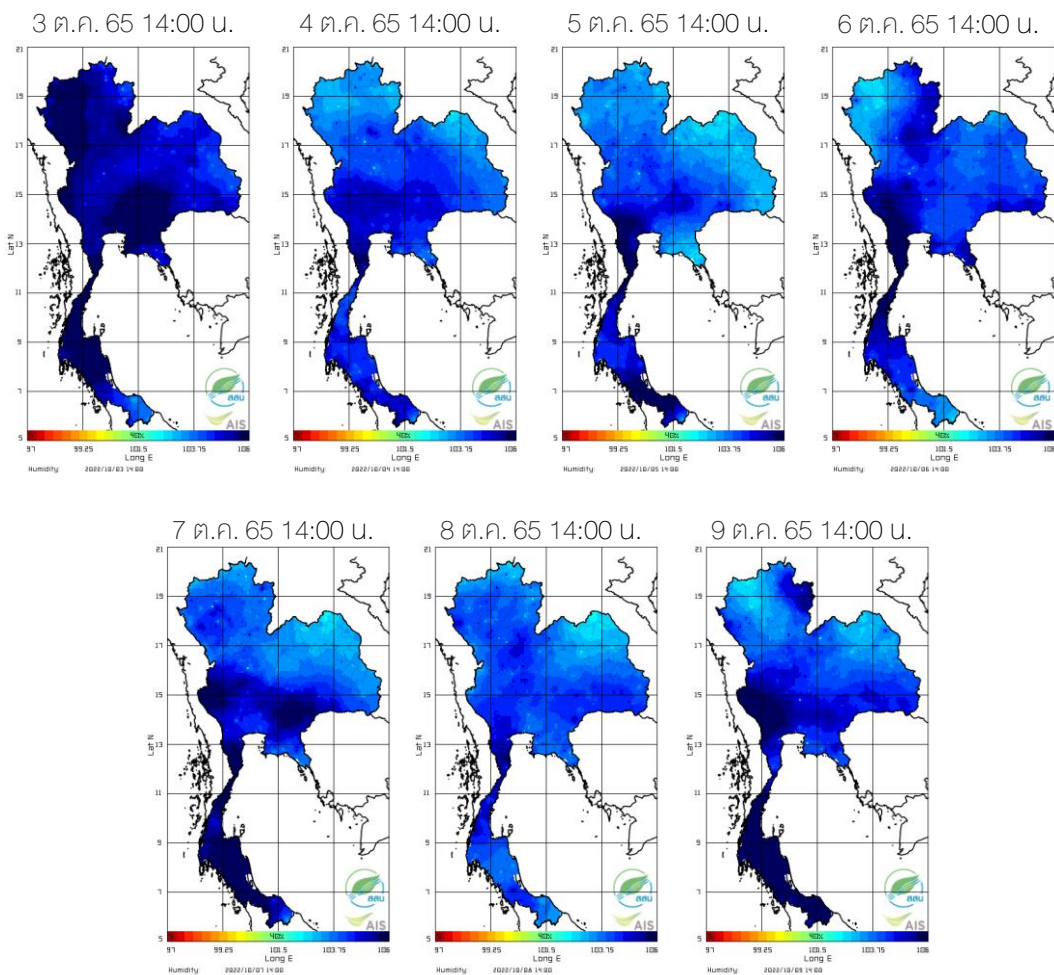
สัปดาห์นี้



ที่มา: สถาบันสารสนเทศทรัพยากรน้ำ (องค์การมหาชน)

ความชื้นในอากาศ

แผนภาพแสดงการกระจายตัวของความชื้นในอากาศของประเทศไทยสะสมเวลา 14.00 น. ระหว่างวันที่ 3-9 ต.ค. 65 พบว่า ประเทศไทยมีความชื้นสูงตลอดทั้งสัปดาห์ โดยเฉพาะในวันที่ 3 ต.ค. 65 ประเทศไทยตอนบนด้านฝั่งตะวันตก รวมไปถึงภาคตะวันออกเฉียงเหนือตอนล่างและภาคตะวันออกมีความชื้นสูงมาก หลังจากนั้นความชื้นค่อยๆ ลดลง แต่ยังคงค่อนข้างสูงจนถึงปลายสัปดาห์ ส่วนบริเวณภาคใต้มีความชื้นสูงมากในวันที่ 3 7 และ 9 ต.ค. 65



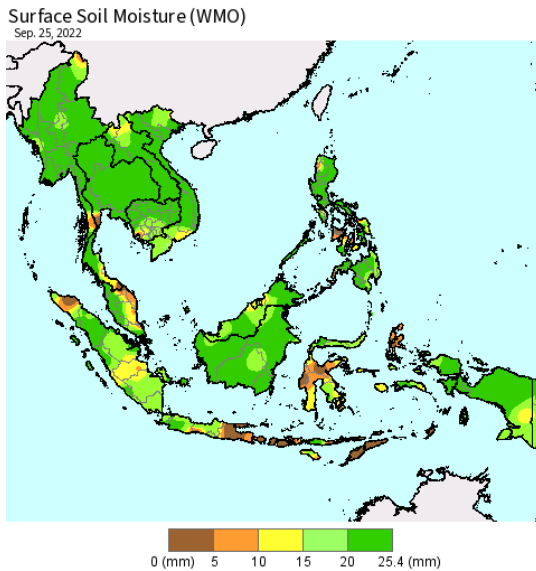
ที่มา: สถาบันสารสนเทศทรัพยากรน้ำ (องค์การมหาชน)

ข้อมูลเพิ่มเติม: <http://www.thaiwater.net/weather/2021-06-27/9/1>

ความชื้นผิวดิน

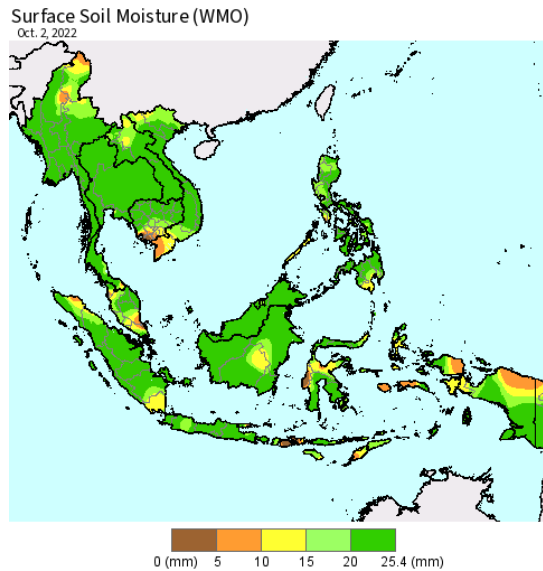
วันที่ 2 ต.ค. 65 ภาคใต้ด้านฝั่งตะวันออกมีความชื้นผิวดินเพิ่มขึ้นจากวันที่ 25 ก.ย. 65 ส่วนในพื้นที่อื่นมีความชื้นใกล้เคียงจากวันดังกล่าว

วันที่ 25 ก.ย. 65



USDA Foreign Agricultural Service
U.S. DEPARTMENT OF AGRICULTURE
Source: World Meteorological Organization
<http://www.nws.noaa.gov/iscs/nwsgtfs.html>

วันที่ 2 ต.ค. 65

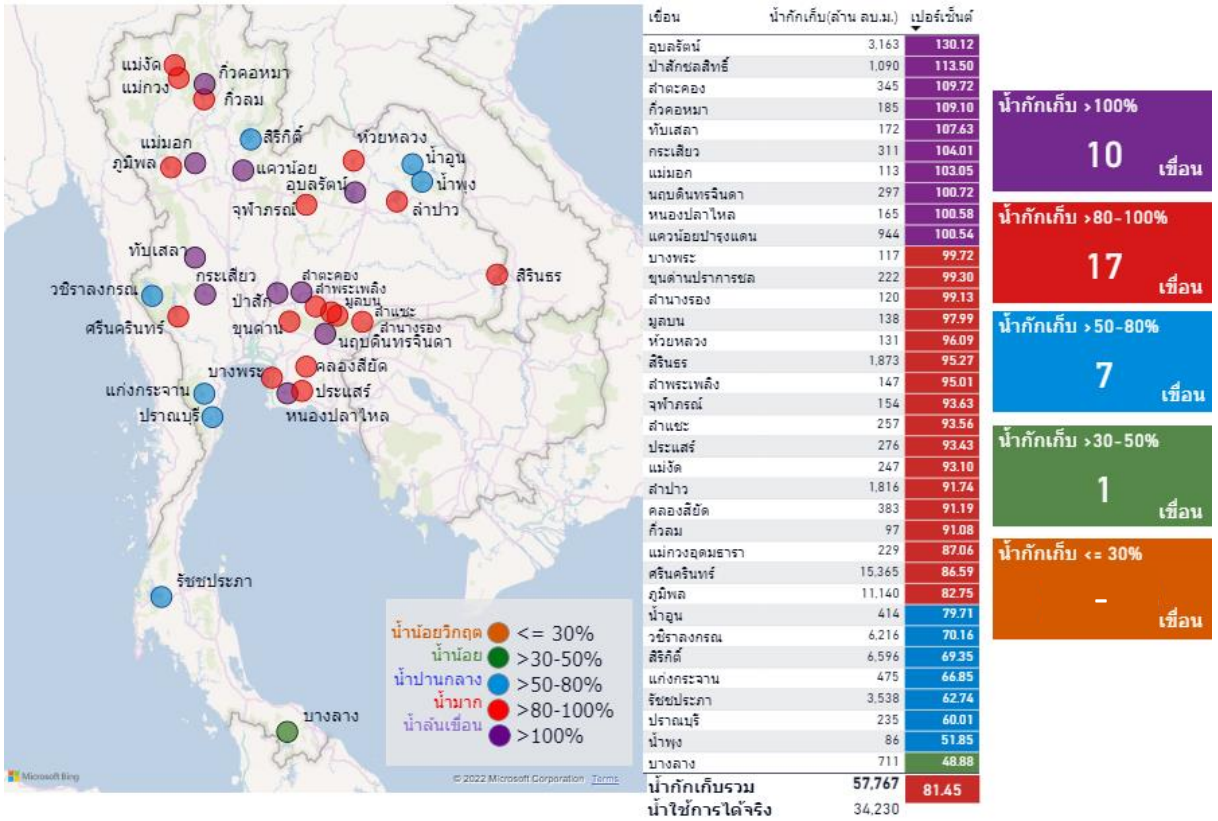


USDA Foreign Agricultural Service
U.S. DEPARTMENT OF AGRICULTURE
Source: World Meteorological Organization
<http://www.nws.noaa.gov/iscs/nwsgtfs.html>

ที่มา: USDA (United States Department of Agriculture)

ที่มา: <https://ipad.fas.usda.gov/cropexplorer/imageview.aspx?regionid=seasia>

สถานการณ์น้ำในเขื่อนขนาดใหญ่ทั่วประเทศ

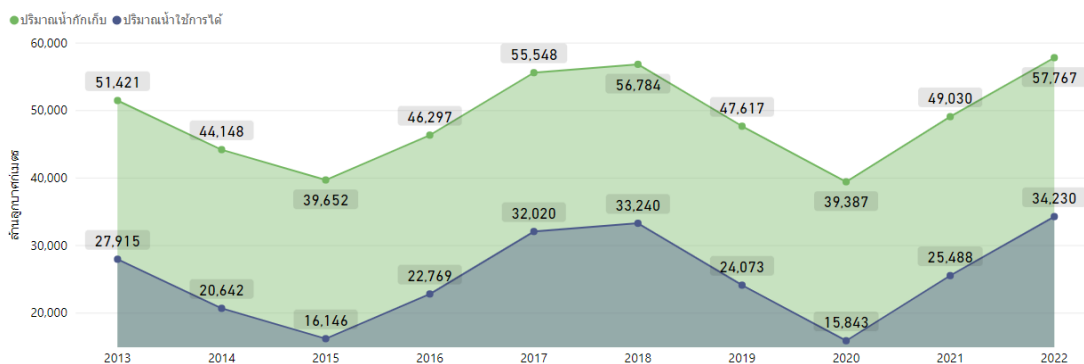


ปัจจุบันเขื่อนขนาดใหญ่ทั้ง 35 แห่งทั่วประเทศ มีปริมาณน้ำกักเก็บรวมกัน 57,767 ล้านลูกบาศก์เมตร คิดเป็น 81.45% ของความจุ สถานการณ์อยู่ในเกณฑ์น้ำมาก โดยเป็นปริมาณน้ำใช้การได้จริง 34,230 ล้านลูกบาศก์เมตร โดยมีเขื่อนที่มีปริมาณน้ำกักเก็บอยู่ในเกณฑ์น้ำล้นเขื่อน (มากกว่า 100% ของความจุ) ถึง 10 เขื่อน ได้แก่ เขื่อนอุบลรัตน์ (130.12%) เขื่อนป่าสักชลสิทธิ์ (113.50%) เขื่อนลำตะคอง (109.72%) เขื่อนกัวคองหมา (109.10%) เขื่อนทับเสลา (107.63%) เขื่อนกระเสียว (104.01%) เขื่อนแม่มอก (103.05%) เขื่อนนฤปดินทรจินดา (100.72%) เขื่อนหนองปลาไหล (100.58%) และเขื่อนแควน้อยบำรุงแดน (100.54%)

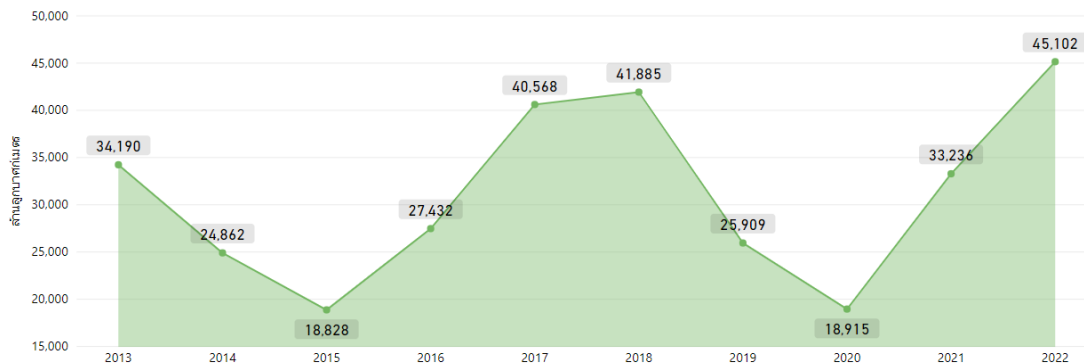
สถานการณ์น้ำในเขื่อนขนาดใหญ่ทั่วประเทศ

วันที่ 10 ต.ค. 65 ปริมาณน้ำกักเก็บเขื่อนขนาดใหญ่ทั้ง 35 แห่งทั่วประเทศ มีอยู่ 57,767 ล้านลูกบาศก์เมตร เป็นน้ำใช้การได้จริง 34,230 ล้านลูกบาศก์เมตร โดยปริมาณน้ำกักเก็บและน้ำใช้การมากที่สุดเมื่อพิจารณาข้อมูลตั้งแต่ปี 2556 ส่วนปริมาณน้ำไหลลงอ่างฯ สะสมตั้งแต่ต้นปีมี 45,102 ล้านลูกบาศก์เมตร ซึ่งมากที่สุดในรอบ 10 ปี ส่วนปริมาณน้ำระบายสะสมตั้งแต่ต้นปีมี 36,487 ล้านลูกบาศก์เมตร มากเป็นอันดับที่ 2 รองจากปี 2561

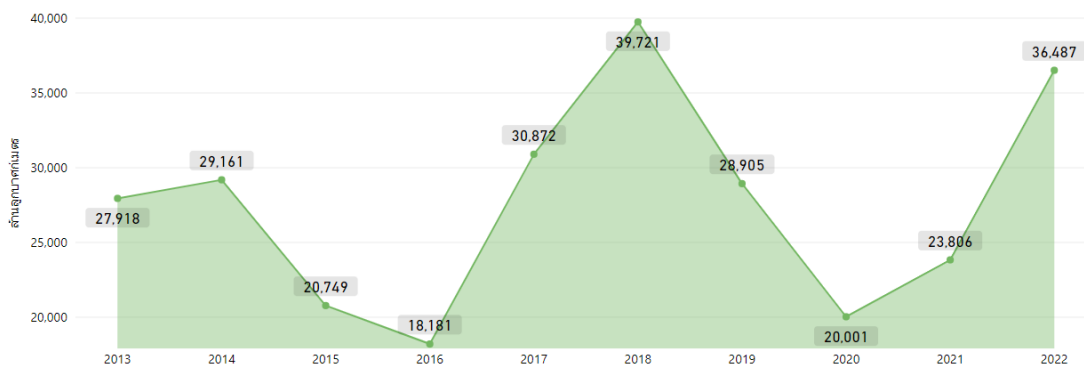
ปริมาณน้ำกักเก็บและปริมาณน้ำใช้การได้



ปริมาณน้ำไหลเข้าสะสมตั้งแต่ต้นปี



ปริมาณน้ำระบายสะสมตั้งแต่ต้นปี



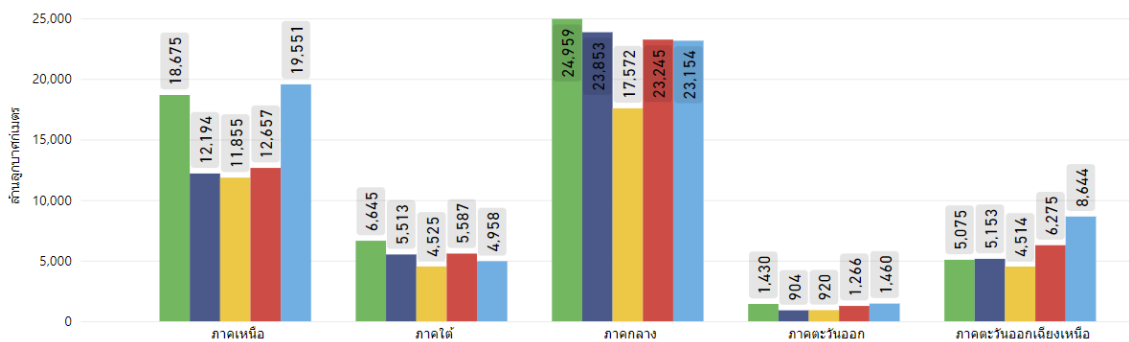
ที่มา: คลังข้อมูลน้ำแห่งชาติ

สถานการณ์น้ำในเขื่อนขนาดใหญ่รายภาค

วันที่ 10 ต.ค. 65 พบว่า ปริมาณน้ำกักเก็บและปริมาณน้ำใช้การของภาคเหนือ ภาคตะวันออกเฉียงเหนือ และภาคตะวันออกมากที่สุดเมื่อเปรียบเทียบกับข้อมูลย้อนหลังตั้งแต่ปี 2561 ส่วนภาคกลางภาคใต้เป็นอันดับที่ 2 รองจากปี 2563 และเมื่อพิจารณาปริมาณน้ำไหลลงอ่างฯ สะสมตั้งแต่ต้นปี พบว่า ภาคตะวันออกเฉียงเหนือและภาคเหนือมากที่สุดเมื่อเปรียบเทียบกับข้อมูลย้อนหลังตั้งแต่ปี 2561 ภาคตะวันออกมากเป็นอันดับที่ 2 รองจากปี 2561 ส่วนปริมาณน้ำระบายสะสมตั้งแต่ต้นปี พบว่า ภาคกลางและภาคตะวันออกเฉียงเหนือมากที่สุดเมื่อเปรียบเทียบกับข้อมูลย้อนหลังตั้งแต่ปี 2561 ส่วนภาคใต้และภาคตะวันออกเฉียงเหนือมากเป็นอันดับที่ 2 รองจากปี 2561

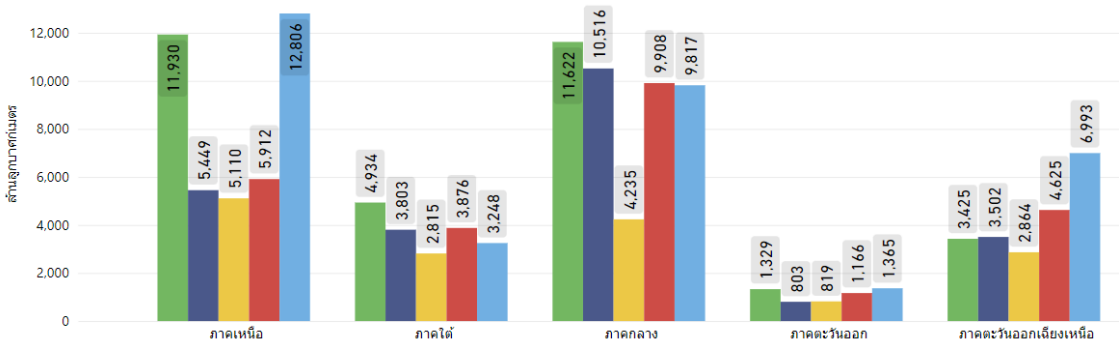
ปริมาณน้ำกักเก็บ

● 2018 ● 2019 ● 2020 ● 2021 ● 2022



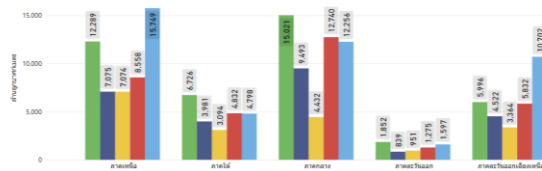
ปริมาณน้ำใช้การได้

● 2018 ● 2019 ● 2020 ● 2021 ● 2022



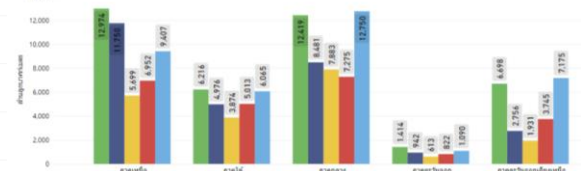
ปริมาณน้ำไหลเข้าระบบตั้งแต่ต้นปี

● 2018 ● 2019 ● 2020 ● 2021 ● 2022



ปริมาณน้ำระบายสะสมตั้งแต่ต้นปี

● 2018 ● 2019 ● 2020 ● 2021 ● 2022

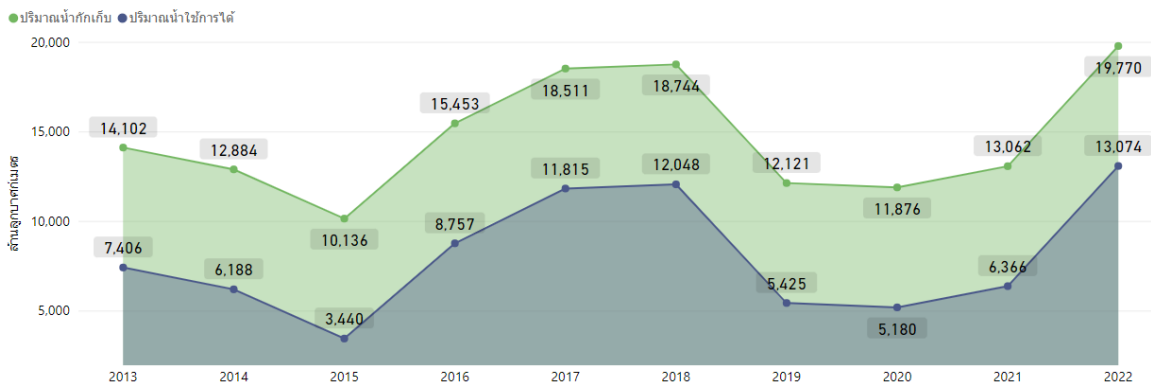


ที่มา: คลังข้อมูลน้ำแห่งชาติ

สถานการณ์น้ำในเขื่อนพื้นที่ลุ่มน้ำเจ้าพระยา

วันที่ 10 ต.ค. 65 เขื่อนขนาดใหญ่ทั้ง 4 เขื่อนหลักในลุ่มน้ำเจ้าพระยา มีปริมาณน้ำกักเก็บรวมกัน 19,770 ล้านลูกบาศก์เมตร เป็นน้ำใช้การ 13,074 ล้านลูกบาศก์เมตร โดยปริมาณน้ำกักเก็บและน้ำใช้การมากที่สุดเมื่อพิจารณาข้อมูลตั้งแต่ปี 2556 ทั้งนี้ในช่วงฤดูแล้งและช่วงต้นฤดูฝนของปี 2565 จะต้องมีน้ำเพื่อใช้สำหรับอุปโภค-บริโภค การเกษตรและรักษาระบบนิเวศ ประมาณ 12,000 ล้านลูกบาศก์เมตร ซึ่งปริมาณน้ำกักเก็บเพียงพอต่อความต้องการใช้น้ำในช่วงฤดูแล้งแล้ว (เกินจากความต้องการใช้น้ำในช่วงฤดูแล้งและช่วงต้นฤดูฝนของปี 2565 อยู่ 1,074 ล้านลูกบาศก์เมตร)

ปริมาณน้ำกักเก็บและปริมาณน้ำใช้การได้



ที่มา: คลังข้อมูลน้ำแห่งชาติ

ระดับน้ำในแม่น้ำสายหลัก

ระดับน้ำในแม่น้ำสายหลักบริเวณภาคเหนือ ภาคตะวันออกเฉียงเหนือ ภาคตะวันออกและภาคกลางมีระดับน้ำปานกลางถึงน้ำมาก ส่วนภาคใต้มีระดับน้ำน้อยถึงระดับน้ำปานกลาง และมีน้ำล้นตลิ่ง บริเวณดังต่อไปนี้

ภาคเหนือ

- แม่น้ำแม่वंกต์ บริเวณจังหวัดกำแพงเพชร
- แม่น้ำยม บริเวณจังหวัดพิษณุโลก
- คลองวังน้ำใส บริเวณจังหวัดพิษณุโลก
- แม่น้ำยม บริเวณจังหวัดพิจิตร
- แม่น้ำน่าน บริเวณจังหวัดพิจิตร
- แม่น้ำป่าสัก บริเวณจังหวัดเพชรบูรณ์

ภาคตะวันออก

- แม่น้ำปราจีนบุรี บริเวณจังหวัดปราจีนบุรี
- แม่น้ำนครนายก บริเวณจังหวัดนครนายก
- แม่น้ำบางปะกง บริเวณจังหวัดฉะเชิงเทรา
- คลองท่าลาด บริเวณจังหวัดฉะเชิงเทรา

ภาคกลาง

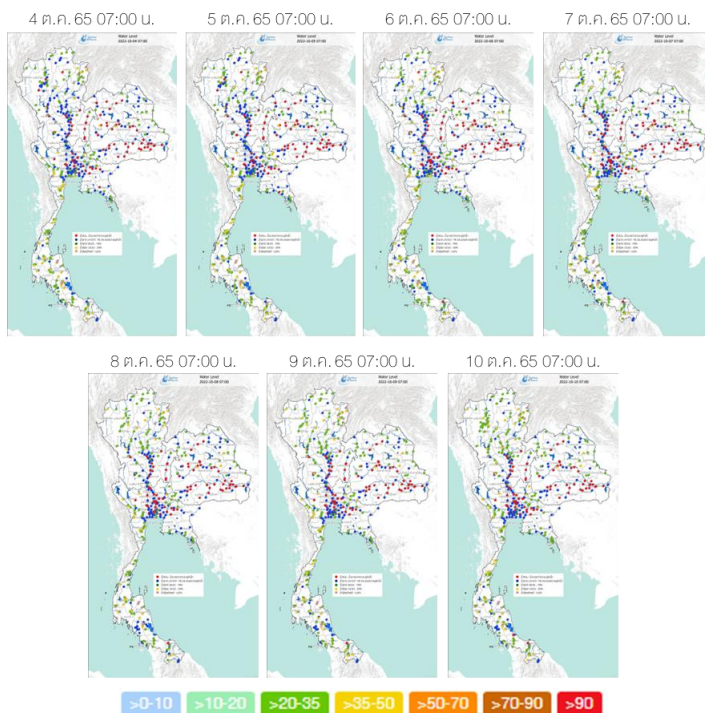
- คลองเกรียงไกร บริเวณจังหวัดนครสวรรค์
- คลองบางหลวง จังหวัดพระนครศรีอยุธยา
- คลองบางบาล จังหวัดพระนครศรีอยุธยา
- แม่น้ำลพบุรี บริเวณจังหวัดพระนครศรีอยุธยา
- คลองบ้านกรวด บริเวณจังหวัดพระนครศรีอยุธยา
- แม่น้ำสุพรรณบุรี บริเวณจังหวัดสุพรรณบุรี
- คลองสองพี่น้อง บริเวณจังหวัดสุพรรณบุรี
- แม่น้ำท่าจีน บริเวณจังหวัดสุพรรณบุรี และนครปฐม
- คลองมหาสวัสดิ์ บริเวณจังหวัดกรุงเทพมหานคร

ภาคกลาง (ต่อ)

- คลองลำปลาทิว บริเวณจังหวัดกรุงเทพมหานคร
- แม่น้ำเจ้าพระยา บริเวณจังหวัดชัยนาท สิงห์บุรี พระนครศรีอยุธยา และปทุมธานี
- แม่น้ำป่าสัก บริเวณจังหวัดสระบุรีและพระนครศรีอยุธยา

ภาคตะวันออกเฉียงเหนือ

- ห้วยหลวง บริเวณจังหวัดอุดรธานี
- ลำน้ำพอง บริเวณจังหวัดขอนแก่น
- แม่น้ำชี บริเวณจังหวัดชัยภูมิ ขอนแก่น มหาสารคาม ร้อยเอ็ด ยโสธร อุบลราชธานี
- ลำน้ำป่าว บริเวณจังหวัดกาฬสินธุ์
- ลำน้ำเซบาย บริเวณจังหวัดอุบลราชธานี
- ลำตะคอง บริเวณจังหวัดนครราชสีมา
- แม่น้ำมูล บริเวณจังหวัดนครราชสีมา สุรินทร์ ศรีสะเกษ อุบลราชธานี
- ลำจักราช บริเวณจังหวัดนครราชสีมา
- ลำปะเทีย บริเวณจังหวัดนครราชสีมา บุรีรัมย์
- ลำน้ำชี บริเวณจังหวัดสุรินทร์
- ห้วยทับทัน บริเวณจังหวัดสุรินทร์
- ห้วยสำราญ บริเวณจังหวัดศรีสะเกษ
- ลำพะเนียง บริเวณจังหวัดหนองบัวลำภู



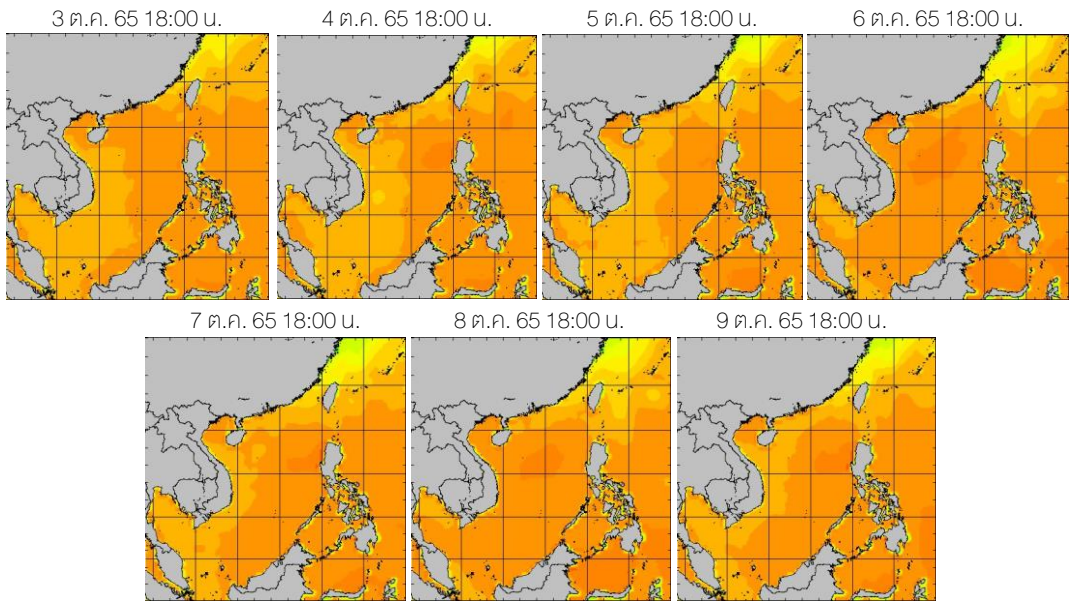
ที่มา: คลังข้อมูลน้ำแห่งชาติ

ข้อมูลเพิ่มเติม: <http://www.thaiwater.net/weather/2022-10-10/64/175>

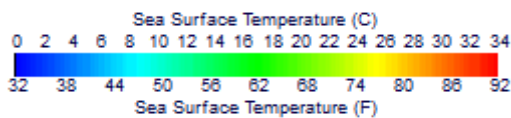
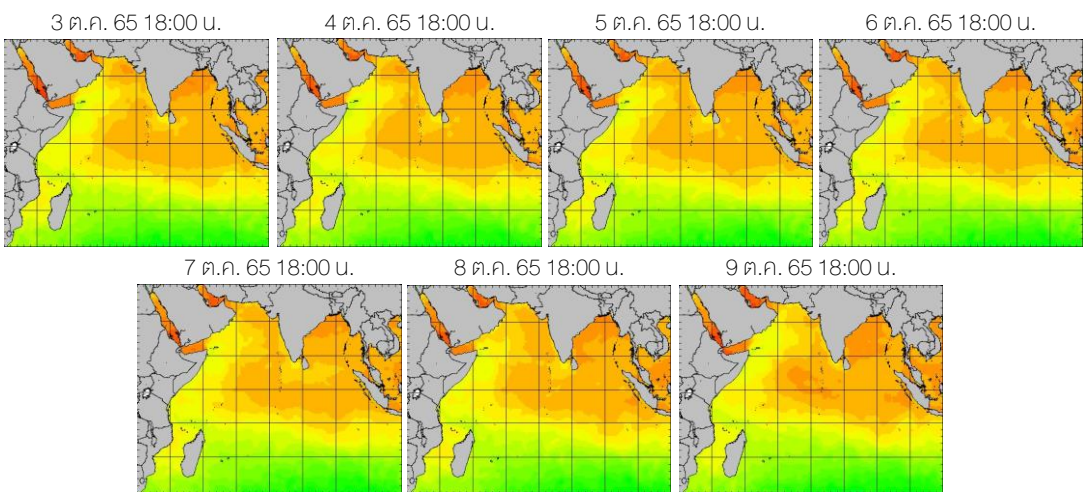
อุณหภูมิผิวน้ำทะเล

สปีดาร์นี้ทะเลอ่าวไทยและอันดามันมีอุณหภูมิ 26-28 องศาเซลเซียส ในช่วงต้นสปีดาร์ หลังจากนั้นบริเวณอ่าวไทยตอนล่างมีอุณหภูมิลดลง 1-2 องศาเซลเซียส ในช่วงปลายสปีดาร์

ฝั่งอ่าวไทย



ฝั่งอันดามัน



ที่มา: Oceanweather, Inc.

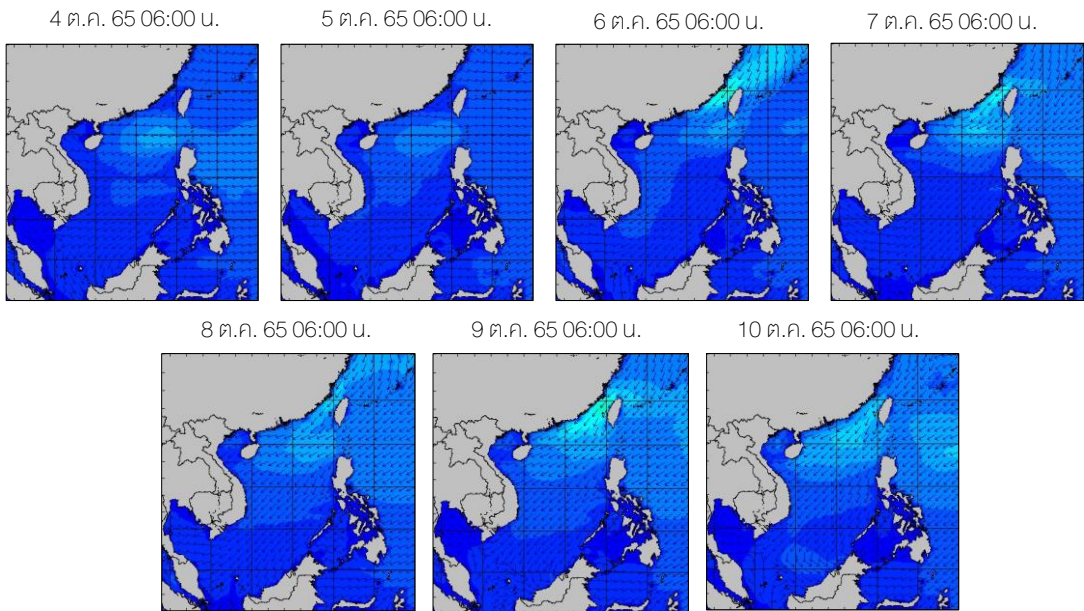
ข้อมูลเพิ่มเติม: <http://www.thaiwater.net/weather/sea/sst/history/143>

<http://www.thaiwater.net/weather/sea/sst/history/146>

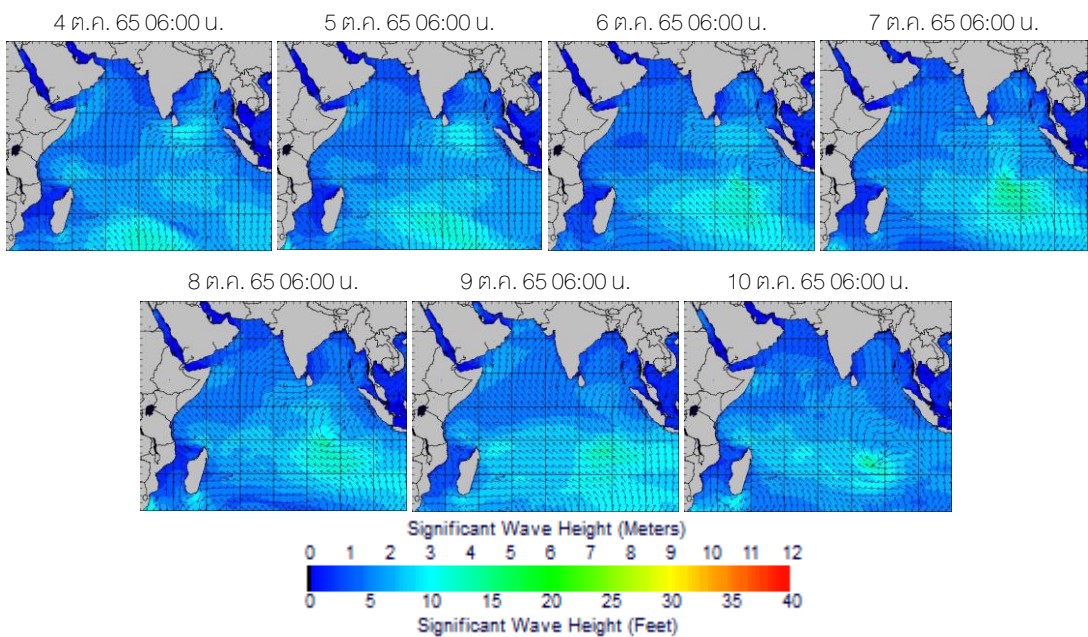
ความสูงและทิศทางคลื่นทะเล

สปีดาร์นี้บริเวณทะเลอ่าวไทยมีคลื่นสูงประมาณ 1 เมตร และทะเลอันดามันมีคลื่นสูงประมาณ 1-1.5 เมตร ตลอดทั้งสปีดาร์

ฝั่งอ่าวไทย



ฝั่งอันดามัน



ที่มา: Oceanweather, Inc.

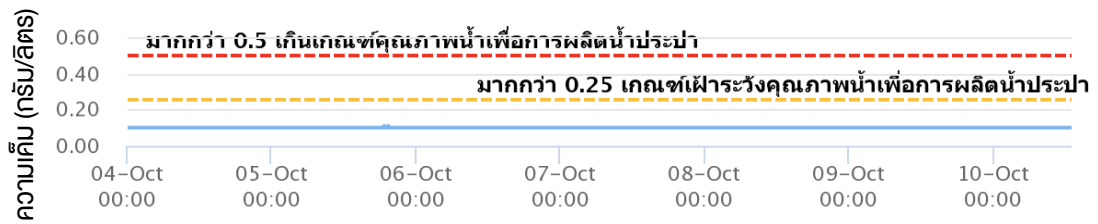
ข้อมูลเพิ่มเติม: <http://www.thaiwater.net/weather/sea/sst/history/24>

<http://www.thaiwater.net/weather/sea/sst/history/23>

น้ำเค็มรุก

จากการตรวจวัดค่าความเค็มในแม่น้ำสายหลัก พบว่า บริเวณแม่น้ำเจ้าพระยา สถานีสำแลมีค่าความเค็มอยู่ในเกณฑ์ปกติตลอดทั้งสัปดาห์

แม่น้ำเจ้าพระยา ณ สถานีสำแล (อยู่ในเกณฑ์ปกติ)



ที่มา: การประปานครหลวง

ข้อมูลเพิ่มเติม: <http://rwc.mwa.co.th/page/graph/>

แผนผลการเพาะปลูกพืชในช่วงฤดูฝนปี 2565

ปัจจุบันประเทศไทยมีการปลูกข้าวนาปีและพืชไร่-พืชผักไปแล้วทั้งหมด 16.17 ล้านไร่ หรือคิดเป็น 93% ของแผน เมื่อพิจารณาในรายละเอียด พบว่า มีการปลูกข้าวนาปีไปแล้ว 15.63 ล้านไร่ หรือคิดเป็น 93% โดยภาคกลางมีการเพาะปลูกข้าวนาปีมากกว่าแผนที่วางไว้ถึง 4 เท่าตัว (428%) และภาคเหนือมากกว่าแผนที่วางไว้ 2% ส่วนพื้นที่ที่มีการปลูกพืชไร่-พืชผักมากกว่าแผนที่วางไว้ ได้แก่ ภาคกลางมากกว่าแผนที่วางไว้ 65% ภาคเหนือมากกว่าแผนที่วางไว้ 47% และบริเวณลุ่มน้ำเจ้าพระยา 10%

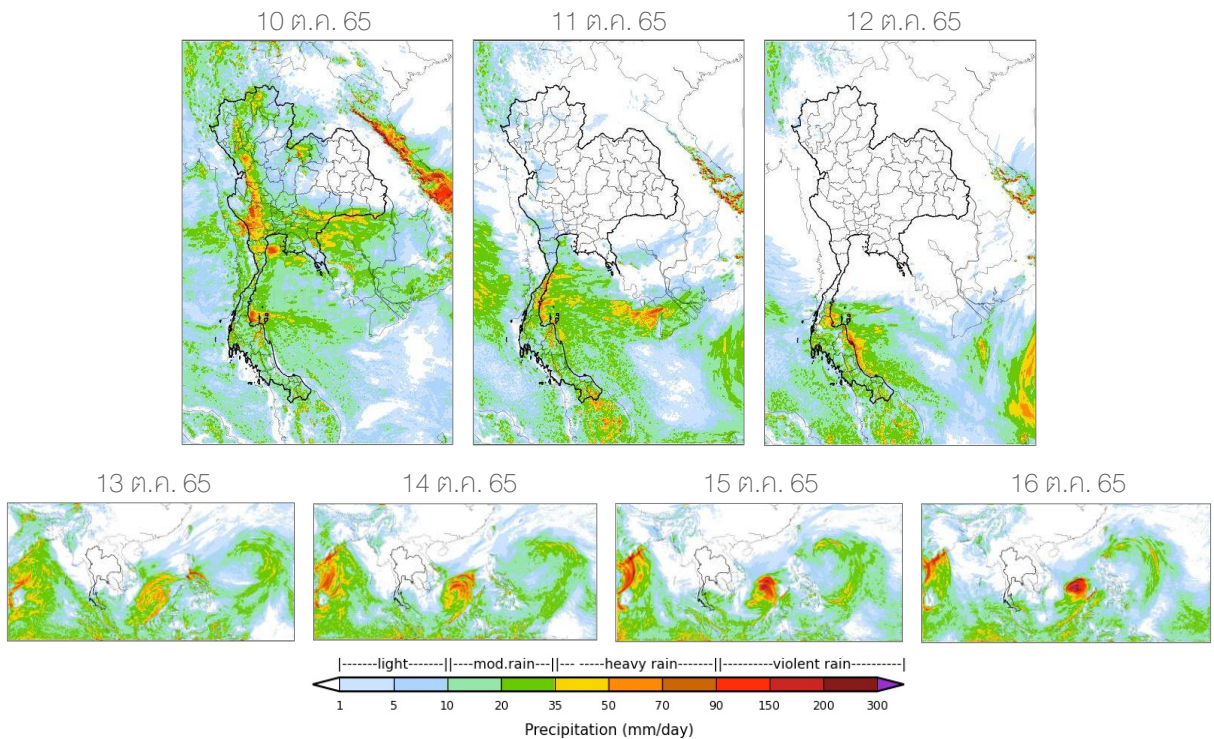
หน่วย: ล้านไร่

ภาค	ข้าวนาปี				พืชไร่-พืชผัก				รวม			
	แผน (ล้านไร่)	ผล (ล้านไร่)	%	เที่ยว (ล้านไร่)	แผน (ล้านไร่)	ผล (ล้านไร่)	%	เที่ยว (ล้านไร่)	แผน (ล้านไร่)	ผล (ล้านไร่)	%	เที่ยว (ล้านไร่)
เหนือ	2.39	2.43	102	0.81	0.04	0.06	147	0.02	2.43	2.49	102	0.83
ตะวันออกเฉียงเหนือ	3.53	3.41	97		0.03	0.02	60		3.56	3.42	96	
กลาง	0.01	0.05	428	0.02	0.01	0.02	165		0.03	0.07	295	0.02
ตะวันออก	0.95	0.93	99	0.37	0.03	0.03	78		0.98	0.96	98	0.37
ตะวันตก	1.29	1.24	97	0.13	0.28	0.24	86	0.08	1.57	1.49	95	0.21
ใต้	0.61	0.14	23	0.07	0.02	0.01	64		0.63	0.15	24	0.07
ลุ่มน้ำเจ้าพระยา	8.05	7.42	92	6.07	0.15	0.16	110	0.08	8.19	7.58	93	6.15
ทั้งประเทศ	16.83	15.63	93	7.47	0.56	0.54	96	0.17	17.39	16.17	93	7.64

ที่มา: กรมชลประทาน ข้อมูล ณ วันที่ 5 ตุลาคม 2565

สถานการณ์ฝน 7 วัน ข้างหน้า

- ช่วงวันที่ 10-12 ต.ค. 65 บริเวณความกดอากาศสูงแผ่ลงมาปกคลุมตอนบนของประเทศ ประกอบกับลมตะวันออกเฉียงเหนือที่พัดปกคลุมบริเวณประเทศไทยตอนบนจะมีกำลังแรงขึ้น ส่งผลให้ประเทศไทยตอนบนมีฝนลดลง แต่ยังคงมีฝนตกได้ในบางแห่งบริเวณภาคเหนือ ด้านตะวันตกของประเทศ ภาคตะวันออก ภาคกลาง รวมทั้งกรุงเทพมหานครและปริมณฑล ส่วนภาคใต้มีฝนเพิ่มขึ้นและมีฝนตกหนักถึงหนักมากในบางแห่ง โดยเฉพาะบริเวณภาคใต้ฝั่งตะวันออก
- ช่วงวันที่ 13-16 ต.ค. 65 บริเวณความกดอากาศสูงยังคงแผ่ลงมาปกคลุมตอนบนของประเทศ ประกอบกับลมตะวันออกเฉียงเหนือที่พัดปกคลุมบริเวณประเทศไทยตอนบนมีกำลังแรง ส่งผลให้ประเทศไทยตอนบนมีฝนลดลง ส่วนภาคใต้ยังคงมีฝนตกต่อเนื่องและฝนตกหนักได้ในบางแห่ง

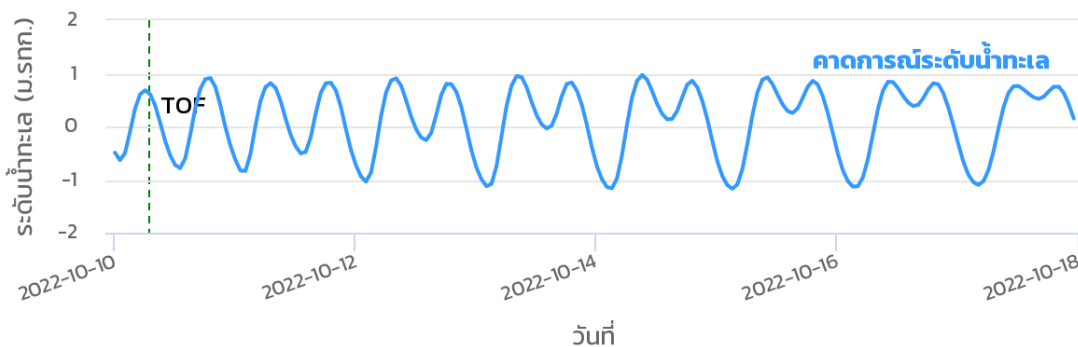


ที่มา: สถาบันสารสนเทศทรัพยากรน้ำ (องค์การมหาชน)
ข้อมูลเพิ่มเติม: <http://www.thaiwater.net/forecast/wrf/history>

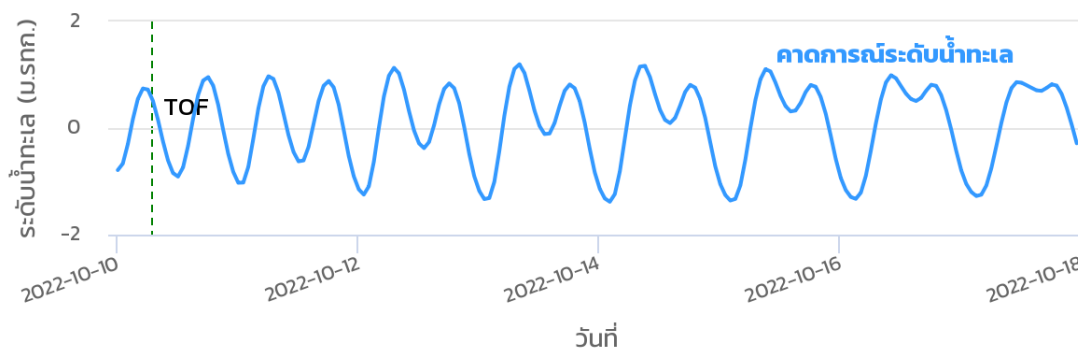
คาดการณ์สภาวะระดับน้ำในแม่น้ำเจ้าพระยา

จากการคาดการณ์สถานการณ์น้ำขึ้น-น้ำลงบริเวณทะเลอ่าวไทย โดยสถาบันสารสนเทศศ
 ทรัพยากรน้ำ (องค์การมหาชน) คาดว่า 10-17 ต.ค. 65 บริเวณสถานีกองบัญชาการกองทัพเรือ
 น้ำขึ้นสูงสุดในวันที่ 14 ต.ค. 65 เวลา 09.00 น. สูงกว่าระดับน้ำทะเลปานกลาง 0.97 เมตร และน้ำลง
 ต่ำสุดในวันที่ 15 ต.ค. 65 เวลา 03.00 น. ต่ำกว่าระดับน้ำทะเลปานกลาง 1.17 เมตร ส่วนบริเวณป้อม
 พระจุลจอมเกล้า น้ำขึ้นสูงสุดในวันที่ 13 ต.ค. 65 เวลา 08.00 น. สูงกว่าระดับน้ำทะเลปานกลาง 1.20
 เมตร และลงต่ำสุดใน วันที่ 14 ต.ค. 65 เวลา 02.00 น. ต่ำกว่าระดับน้ำทะเลปานกลาง 1.38 เมตร

หน้ากองบัญชาการกองทัพเรือ



ป้อมพระจุลจอมเกล้า

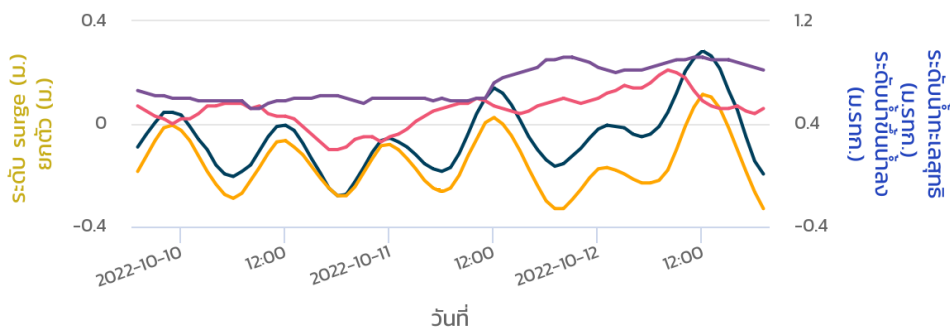


ที่มา: สถาบันสารสนเทศทรัพยากรน้ำ (องค์การมหาชน)

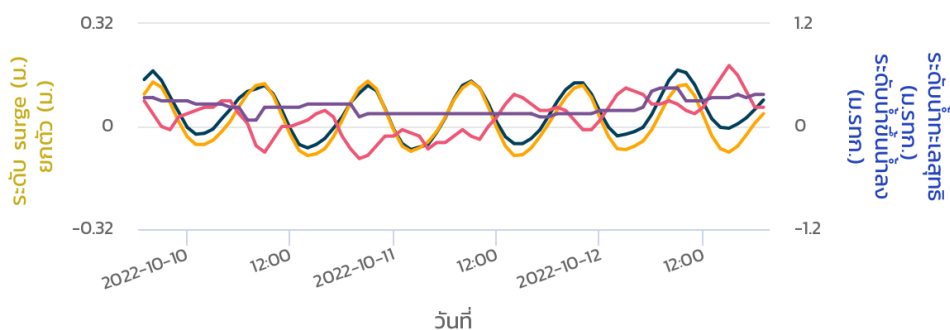
คาดการณ์คลื่นซัดฝั่ง

จากการคาดการณ์สถานการณ์คลื่นซัดฝั่ง โดยสถาบันสารสนเทศทรัพยากรน้ำ (องค์การมหาชน) คาดว่า ในช่วงวันที่ 10-12 ต.ค. 65 บริเวณสถานีเกาะมัดโปง จังหวัดชุมพร มีระดับน้ำทะเลสุทธิตัวสูงสุดในวันที่ 12 ต.ค. 65 เวลา 12.00 น. ซึ่งสูงกว่าระดับน้ำทะเลปานกลาง 0.97 เมตร และมีระดับน้ำทะเลสุทธิต่ำสุดในวันที่ 10 ต.ค. 65 เวลา 18.00 น. ซึ่งต่ำกว่าระดับน้ำทะเลปานกลาง 0.16 เมตร ส่วนบริเวณสถานีสงขลามีระดับน้ำทะเลสุทธิตัวสูงสุดในวันที่ 12 ต.ค. 65 เวลา 09.00 น. ซึ่งสูงกว่าระดับน้ำทะเลปานกลาง 0.66 เมตร และมีระดับน้ำทะเลสุทธิต่ำสุดในวันที่ 11 ต.ค. 65 เวลา 02.00 น. ซึ่งต่ำกว่าระดับน้ำทะเลปานกลาง 0.27 เมตร

กราฟคลื่นซัดฝั่งสถานีเกาะมัดโปง



กราฟคลื่นซัดฝั่งสถานีสงขลา



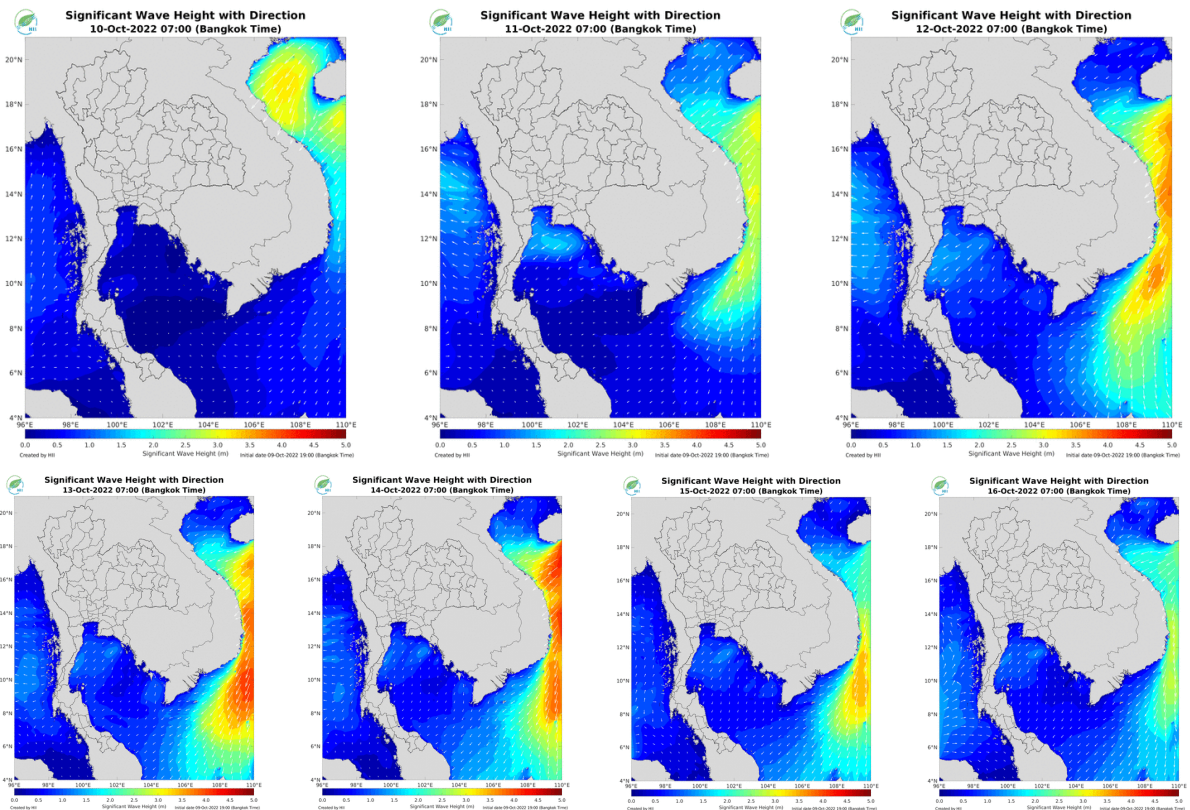
● ระดับน้ำทะเลสุทธิ ▲ ระดับน้ำขึ้นน้ำลง ■ ระดับ surge ◆ การยกตัว

หมายเหตุ: ระดับน้ำทะเลสุทธิ คือ ระดับน้ำที่รวมอิทธิพลของระดับน้ำขึ้นน้ำลง คลื่นซัดฝั่ง และคลื่นยกตัว
ที่มา: สถาบันสารสนเทศทรัพยากรน้ำ (องค์การมหาชน)

คาดการณ์ความสูงและทิศทางคลื่นทะเล

คาดการณ์ความสูงและทิศทางคลื่นทะเลช่วงวันที่ 10-16 ต.ค. 65 ลมตะวันออกและลมตะวันออกเฉียงเหนือที่พัดปกคลุมบริเวณอ่าวไทยและทะเลอันดามัน ส่งผลให้ในช่วงวันที่ 11-16 ต.ค. 65 คลื่นลมในทะเลฝั่งอ่าวไทยตอนบนและอันดามันจะมีคลื่นสูงประมาณ 1-1.5 เมตร ส่วนทะเลฝั่งอ่าวไทยตอนล่างจะมีคลื่นสูงประมาณ 1 เมตร

การคาดการณ์ความสูงและทิศทางคลื่นทะเล ระหว่างวันที่ 10-16 ต.ค. 65



ที่มา: สถาบันสารสนเทศทรัพยากรน้ำ (องค์การมหาชน)
 ข้อมูลเพิ่มเติม: <http://www.thaiwater.net/forecast/swan/history>

รู้น้ำ รู้อากาศ รู้ทันภัยพิบัติ



National Hydroinformatics Center



จัดทำโดย
สถาบันสารสนเทศทรัพยากรน้ำ (องค์การมหาชน)
กระทรวงการอุดมศึกษา วิทยาศาสตร์ วิจัยและนวัตกรรม