

รู้น้ำ รู้อากาศ
รู้ทันภัยพิบัติ

www.thaiwater.net
ThaiWater
mobile application



รู้น้ำ รู้อากาศ รายสัปดาห์

ประจำวันที่ 3 ตุลาคม 2565



จัดทำโดย

สถาบันสารสนเทศทรัพยากรน้ำ (องค์การมหาชน)

กระทรวงการอุดมศึกษา วิทยาศาสตร์ วิจัยและนวัตกรรม

สปีดาร์ที่ผ่านมา

สภาพอากาศ

- 5 สถานการณ์พายุ
- 6 ลักษณะกลุ่มเมฆจากภาพถ่ายดาวเทียม
- 7 แผนที่ความกดอากาศ
- 8 สถานการณ์ฝน
 - เสดาร์ตรวจอากาศ
 - สถานีตรวจอากาศ
 - ปริมาณฝนทั้งสปีดาร์

11 ความชื้นในอากาศ

สถานการณ์น้ำ

- 12 ความชื้นผิวดิน
- 13 สถานการณ์น้ำในเขื่อน
 - น้ำในเขื่อนขนาดใหญ่ทั่วประเทศ
 - น้ำในเขื่อนขนาดใหญ่รายภาค
 - น้ำในเขื่อนพื้นที่ลุ่มน้ำเจ้าพระยา
- 17 ระดับน้ำในแม่น้ำสายหลัก
- 18 สถานการณ์น้ำทะเล
 - อุณหภูมิพื้นผิวน้ำทะเล
 - ความสูงและทิศทางคลื่นทะเล
 - น้ำเค็มรุก

21 แผน/ผล การเพาะปลูกพืชในช่วงฤดูฝน

คาดการณ์สปีดาร์หน้า

สภาพอากาศ

- 22 คาดการณ์ฝน 7 วันข้างหน้า
- สถานการณ์น้ำ
- 23 คาดการณ์ระดับน้ำในแม่น้ำเจ้าพระยา
- 24 คาดการณ์คลื่นซัดฝั่ง
- 25 คาดการณ์ความสูงและทิศทางคลื่นทะเล

HIGHLIGHT

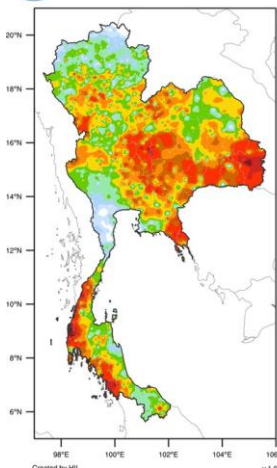
อิทธิพลของพายุดีเปรสชัน“โนรู” (NORU) ปกคลุมบริเวณอำเภอโง้งเจียม จังหวัดอุบลราชธานี ในวันที่ 28 ก.ย. 65 เคลื่อนผ่านจังหวัดอำนาจเจริญ ยโสธร ร้อยเอ็ด มหาสารคาม ขอนแก่น แล้วอ่อนกำลังเป็นหย่อมความกดอากาศต่ำปกคลุมบริเวณจังหวัดชัยภูมิในวันที่ 29 ก.ย. 65 ประกอบกับมีร่องมรสุมที่พาดผ่านประเทศไทยตอนบนและลมมรสุมตะวันตกเฉียงใต้มีกำลังแรง ทำให้ทั่วทุกภาคมีฝนตกหนักถึงหนักมาก โดยมีปริมาณฝนรายวันสูงสุด 5 อันดับแรก ได้แก่ จังหวัดอุบลราชธานี อำเภอท่าช้าง 200 มิลลิเมตร อำเภอเมืองอุบลราชธานี 186 มิลลิเมตร จังหวัดเพชรบูรณ์ อำเภอวิเชียรบุรี 156 มิลลิเมตร จังหวัดศรีสะเกษ อำเภอห้วยทับทัน 142 มิลลิเมตร และจังหวัดลพบุรี อำเภอชัยบาดาล 102 มิลลิเมตร ส่งผลให้เกิดน้ำท่วมฉับพลัน น้ำป่าไหลหลาก น้ำล้นตลิ่งในพื้นที่จังหวัดแม่ฮ่องสอน พะเยา เชียงใหม่ ลำพูน ลำปาง สุโขทัย เพชรบูรณ์ พิจิตร ตาก อุตรดิตถ์ น่าน แพร่ อำนาจเจริญ ศรีสะเกษ ยโสธร อุบลราชธานี ขอนแก่น นครราชสีมา บุรีรัมย์ ชัยภูมิ มุกดาหาร สระบุรี สระแก้ว ปราจีนบุรี และพังงา รวม 96 อำเภอ 225 ตำบล 651 หมู่บ้าน โดยมีประชาชนได้รับผลกระทบ 4,348ครัวเรือน

ช่วงวันที่ 27 ก.ย.-2 ต.ค 65 เขื่อนขนาดใหญ่ของประเทศไทยมีปริมาณน้ำไหลลงเขื่อนเกิน 100 ล้านลูกบาศก์เมตร จำนวน 10 เขื่อน ได้แก่ เขื่อนรัชชประภา เขื่อนแควน้อยบำรุงแดน เขื่อนวชิราลงกรณ เขื่อนลำปาว เขื่อนสิริกิติ์ เขื่อนสิรินธร เขื่อนศรีนครินทร์ เขื่อนป่าสักฯ เขื่อนอุบลรัตน์ และเขื่อนภูมิพล ทั้งนี้ในวันที่ 3 ต.ค. 65 เขื่อนอุบลรัตน์และเขื่อนแม่มอกมีปริมาณน้ำกักเก็บเกินความจุไปแล้ว 2% และ 9% ตามลำดับ

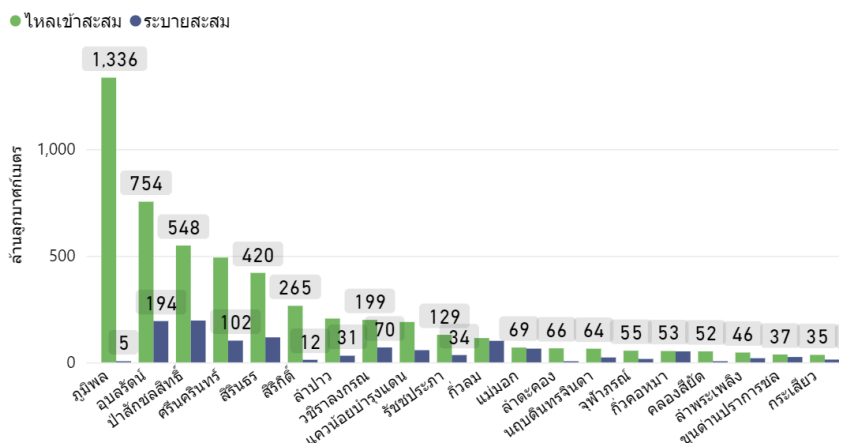


ปริมาณฝนสะสม

ช่วงวันที่ 27 -30 ก.ย. 65
4-day Accumulated Rainfall
27 Sep 2022 07:00 to 01 Oct 2022 07:00 (GMT+7)



ปริมาณน้ำไหลเข้าสะสมและระบายสะสม ช่วงวันที่ 27 ก.ย. 65 – 2 ต.ค.65



สถานการณ์ปัจจุบัน

สภาพอากาศ : สัปดาห์นี้มีร่องมรสุมเลื่อนพาดผ่านภาคเหนือตอนล่าง ภาคกลาง และภาคตะวันออกเฉียงเหนือตอนล่างเข้าสู่พายุไต้ฝุ่น “โนรู” บริเวณทะเลจีนใต้ตอนกลาง ในวันที่ 27 ก.ย. 65 หลังจากนั้นพายุดังกล่าวได้เคลื่อนขึ้นฝั่งบริเวณเมืองฮอยอัน ประเทศเวียดนาม แล้วอ่อนกำลังลงเป็นพายุโซนร้อนในวันที่ 28 ต.ค. 65 และอ่อนกำลังเป็นพายุดีเปรสชันปกคลุมบริเวณอำเภอโงเจียม จังหวัดอุบลราชธานี ช่วงเย็นของวันดังกล่าว หลังจากนั้นพายุอ่อนกำลังเป็นหย่อมความกดอากาศต่ำปกคลุมบริเวณจังหวัดชัยภูมิในวันที่ 29 ก.ย. 65 ส่วนในช่วงปลายสัปดาห์มีร่องมรสุมพาดผ่านบริเวณภาคเหนือตอนบนและภาคตะวันออกเฉียงเหนือ ส่งผลให้ตลอดทั้งสัปดาห์ประเทศไทยมีฝนตกทั่วทุกภาคและมีฝนตกหนักถึงหนักมากบริเวณภาคเหนือและภาคตะวันออกเฉียงเหนือ

น้ำในเขื่อน : ปัจจุบันเขื่อนขนาดใหญ่ทั้ง 35 แห่งทั่วประเทศ มีปริมาณน้ำกักเก็บรวมกัน 54,217 ล้านลูกบาศก์เมตร คิดเป็น 76.44% ของความจุ สถานการณ์อยู่ในเกณฑ์น้ำปานกลาง โดยเป็นปริมาณน้ำใช้การได้จริง 24,852 ล้านลูกบาศก์เมตร และมีเขื่อนที่มีปริมาณน้ำกักเก็บอยู่ในเกณฑ์น้ำมาก จำนวน 23 เขื่อน และมีเขื่อนที่มีปริมาณน้ำเกินความจุเขื่อนจำนวน 2 เขื่อน ได้แก่ เขื่อนแม่มอก (110.05%) และเขื่อนอุบลรัตน์ (101.66%) ทั้งนี้ยังคงมีเขื่อนที่อยู่ในเกณฑ์น้ำน้อยจำนวน 1 เขื่อน ได้แก่ เขื่อนบางลาง (46.79%)

น้ำในแม่น้ำลำคลอง : จากการตรวจวัดระดับน้ำในแม่น้ำสายหลักในหนึ่งสัปดาห์ที่ผ่านมา พบว่าภาคเหนือ ภาคกลาง ภาคตะวันออก และภาคตะวันออกเฉียงเหนือมีระดับน้ำปานกลางถึงน้ำมาก ส่วนภาคใต้มีระดับน้ำน้อยถึงระดับน้ำปานกลาง รวมถึงมีน้ำล้นตลิ่งในหลายพื้นที่ของภาคเหนือ ภาคกลาง และภาคตะวันออกเฉียงเหนือ

คาดการณ์

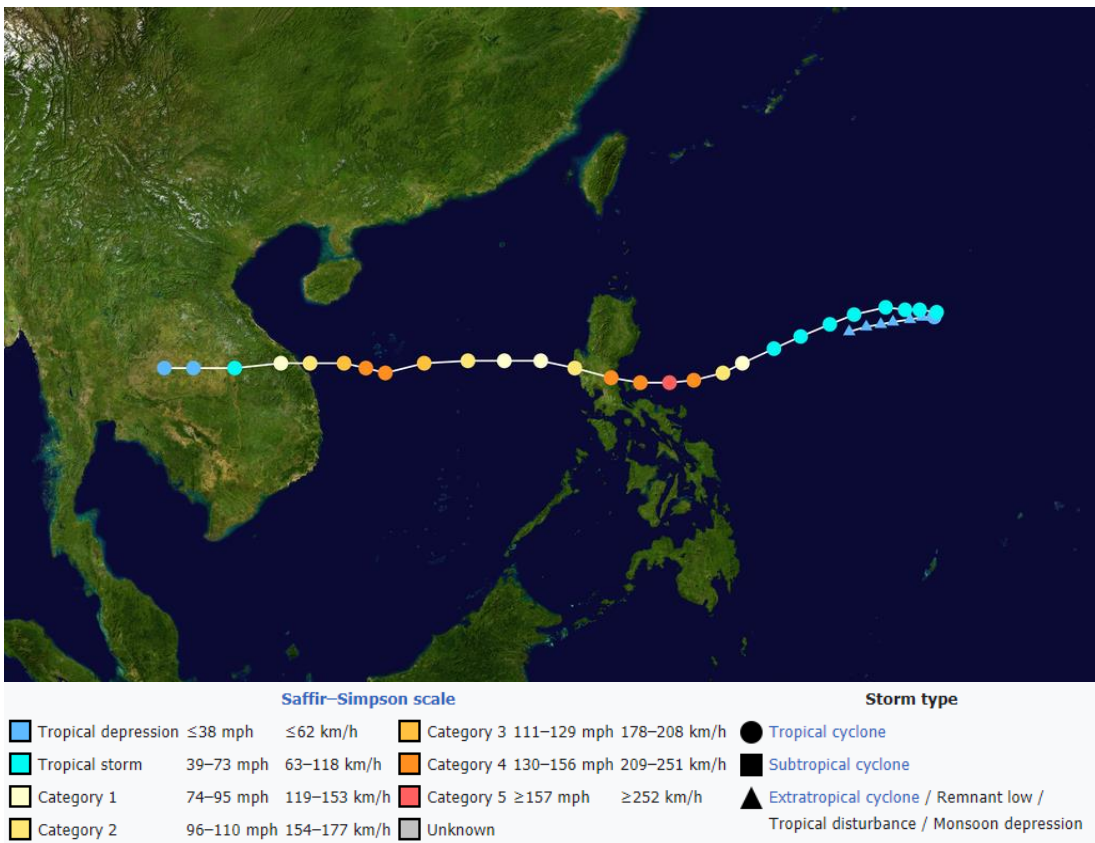
คาดการณ์ฝน : ช่วงวันที่ 3-9 ต.ค. 65 บริเวณความกดอากาศสูงแผ่ลงมาปกคลุมตอนบนของประเทศ ทำให้ร่องมรสุมเลื่อนลงมาพาดผ่านบริเวณภาคกลาง ภาคตะวันออก ประกอบกับลมตะวันออกเฉียงใต้ที่พัดปกคลุมประเทศไทยมีกำลังแรง ส่งผลให้ประเทศไทยมีฝนตกต่อเนื่อง และอาจมีฝนตกหนักถึงหนักมากบริเวณภาคเหนือ ภาคตะวันออกเฉียงเหนือตอนบน ภาคกลาง และภาคใต้ฝั่งตะวันออก

คาดการณ์ระดับน้ำในแม่น้ำเจ้าพระยา : จากการคาดการณ์สถานการณ์น้ำขึ้น-น้ำลงบริเวณทะเลอ่าวไทย โดยสถาบันสารสนเทศทรัพยากรน้ำ (องค์การมหาชน) คาดว่าช่วงวันที่ 4-10 ต.ค. 65 บริเวณสถานีกองบัญชาการกองทัพเรือมีระดับน้ำต่ำสุดในวันที่ 7 ต.ค. 65 เวลา 11:00 น. ต่ำกว่าระดับน้ำทะเลปานกลาง 0.92 เมตร และน้ำขึ้นสูงสุดวันที่ 6 ต.ค. 65 เวลา 18:00 น. ซึ่งสูงกว่าระดับน้ำทะเลปานกลาง 1.05 เมตร ส่วนบริเวณป้อมพระจุลจอมเกล้ามีระดับน้ำต่ำสุดในวันที่ 4 ต.ค. 65 เวลา 04:00 น. ต่ำกว่าระดับน้ำทะเลปานกลาง 1.56 เมตร และน้ำขึ้นสูงสุดในวันที่ 7 ต.ค. 65 เวลา 17:00 น. สูงกว่าระดับน้ำทะเลปานกลาง 1.41 เมตร

คาดการณ์คลื่น : คาดการณ์ความสูงและทิศทางคลื่นทะเลในช่วงวันที่ 3-9 ต.ค. 65 ลมมรสุมตะวันตกเฉียงใต้มีกำลังแรงส่งผลให้ทะเลอันดามันมีคลื่นสูงประมาณ 1-2 เมตร และทะเลอ่าวไทยจะมีคลื่นสูงประมาณ 1 เมตร และมีคลื่นสูงชันเล็กน้อยบริเวณด้านตะวันออกของจังหวัดชุมพร ในวันที่ 9 ต.ค. 65

สถานการณ์พายุ

สปีดาร์นี้พายุโซนร้อน “โนรู” (NORU) จากพายุดีเปรสชันบริเวณประเทศฟิลิปปินส์ ทวีกำลังแรงขึ้นเป็นพายุโซนร้อน “โนรู” ในวันที่ 23 ก.ย. 65 แล้วเคลื่อนตัวทางทิศตะวันตกเฉียงใต้ พร้อมกับทวีกำลังแรงขึ้นเป็นพายุไต้ฝุ่นเคลื่อนเข้าสู่ประเทศฟิลิปปินส์ในวันที่ 25 ก.ย. 65 และเมื่อพายุเคลื่อนผ่านประเทศฟิลิปปินส์ได้อ่อนกำลังลงเล็กน้อยในวันที่ 26 ก.ย. 65 จากนั้นพายุเคลื่อนผ่านทะเลจีนใต้ตอนกลางพร้อมกับทวีกำลังแรงขึ้นอีกครั้งแล้วเคลื่อนขึ้นฝั่งบริเวณเมืองฮอยอัน ประเทศเวียดนามในช่วงเช้าของวันที่ 28 ก.ย. 65 และอ่อนกำลังลงเป็นพายุโซนร้อนบริเวณแขวงชกอง ประเทศลาว และอ่อนกำลังลงอีกเป็นพายุดีเปรสชันบริเวณอำเภอโงเจียม จังหวัดอุบลราชธานี ในวันเดียวกัน



ที่มา: The background image is from NASA. Tracking data is from NOAA

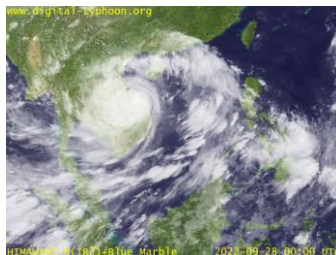
ลักษณะกลุ่มเมฆจากภาพถ่ายดาวเทียม

สปีดาร์นี้มีกลุ่มเมฆหมาป่คลุมหนาแน่นบริเวณภาคตะวันออกเฉียงเหนือและภาคใต้ในวันที่ 27 ก.ย. 65 และกลุ่มเมฆเคลื่อนเข้าปกคลุมทั่วทั้งภาคเหนือ ภาคกลาง ภาคตะวันออกเฉียงเหนือ ภาคตะวันออก และภาคใต้ในวันที่ 28 ต.ค. 65 หลังจากนั้นกลุ่มเมฆปกคลุมลดลงแต่ยังคงมีเมฆหนาปกคลุมบางพื้นที่จนถึงปลายสปีดาร์

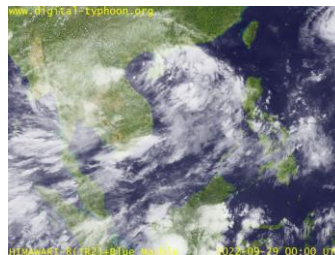
27 ก.ย. 65 07:00 น.



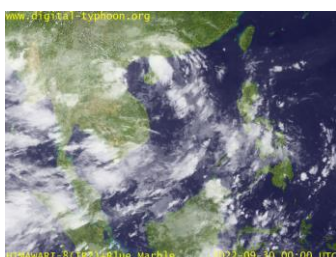
28 ก.ย. 65 07:00 น.



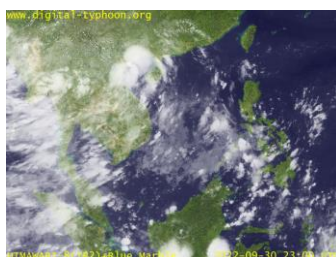
29 ก.ย. 65 07:00 น.



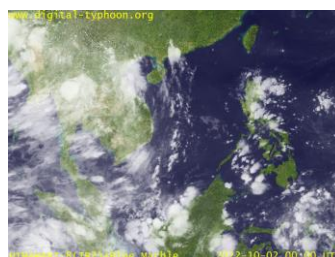
30 ก.ย. 65 07:00 น.



1 ต.ค. 65 06:00 น.



2 ต.ค. 65 07:00 น.



3 ต.ค. 65 07:00 น.

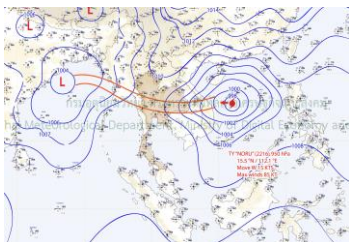


ที่มา: ภาพถ่ายจากดาวเทียม Himawari-8 จัดทำโดย Kochi University.
ข้อมูลเพิ่มเติม: <http://www.thaiwater.net/weather/2022-10-03/50/141>

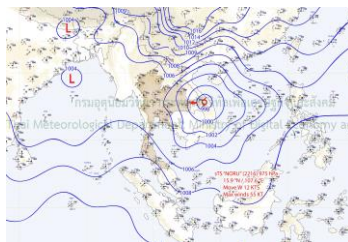
แผนที่อากาศ

สัปดาห์นี้ประเทศไทยตอนบนยังคงมีร่องมรสุมพาดผ่านต่อเนื่องมาจากสัปดาห์ที่ผ่านมา และพาดผ่านเข้าสู่พายุไต้ฝุ่น “โนรู” บริเวณทะเลจีนใต้ตอนกลาง ในวันที่ 27 ก.ย. 65 หลังจากนั้น พายุดังกล่าวได้เคลื่อนขึ้นฝั่งบริเวณเมืองฮอยอัน ประเทศเวียดนาม แล้วอ่อนกำลังลงเป็นพายุโซนร้อนในวันที่ 28 ต.ค. 65 และอ่อนกำลังเป็นพายุดีเปรสชันปกคลุมบริเวณอำเภอโงเจียม จังหวัดอุบลราชธานี ช่วงเย็นของวันดังกล่าว หลังจากนั้นพายุอ่อนกำลังเป็นหย่อมความกดอากาศต่ำปกคลุมบริเวณจังหวัดชัยภูมิในวันที่ 29 ก.ย. 65 ส่วนในช่วงปลายสัปดาห์มีร่องมรสุมพาดผ่านบริเวณภาคเหนือตอนบนและภาคตะวันออกเฉียงเหนือ ส่งผลให้ตลอดทั้งสัปดาห์ประเทศไทยมีฝนตกทั่วทุกภาคและมีฝนตกหนักถึงหนักมากบริเวณภาคเหนือและภาคตะวันออกเฉียงเหนือ

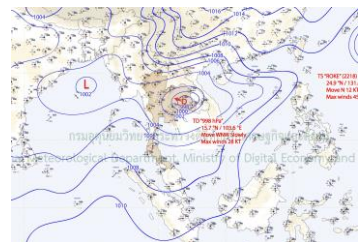
27 ก.ย. 65 07:00 น.



28 ก.ย. 65 07:00 น.



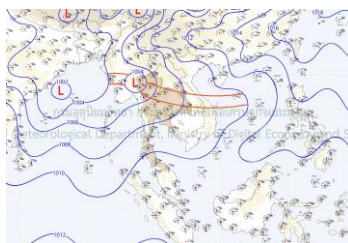
29 ก.ย. 65 07:00 น.



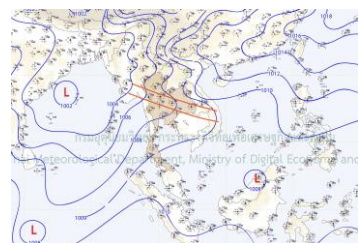
30 ก.ย. 65 07:00 น.



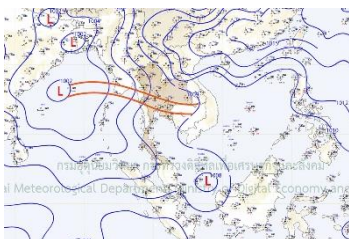
1 ต.ค. 65 07:00 น.



2 ต.ค. 65 07:00 น.



3 ต.ค. 65 07:00 น.



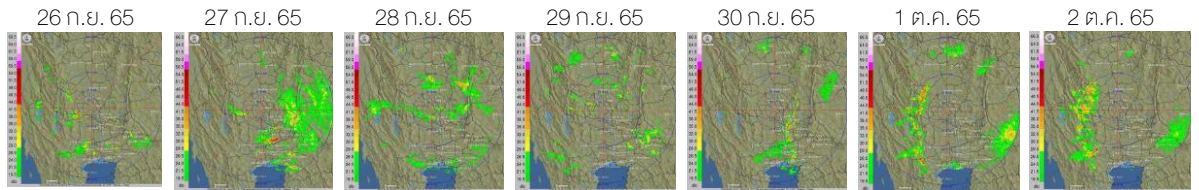
ที่มา: กรมอุตุนิยมวิทยา

ข้อมูลเพิ่มเติม: <http://www.thaiwater.net/weather/2022-10-03/13/22>

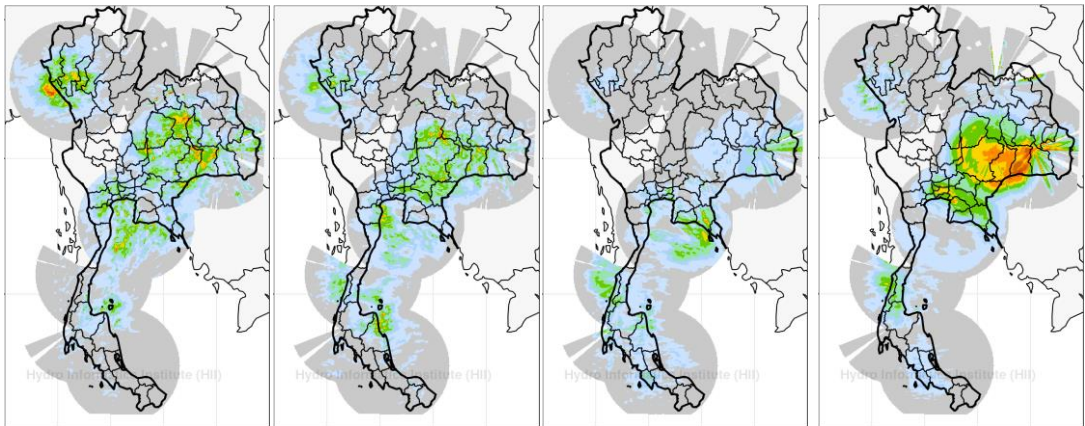
สถานการณ์ฝนจากภาพเรดาร์ตรวจอากาศ

เรดาร์ตรวจพบกลุ่มฝนตกเล็กน้อยถึงปานกลางบางพื้นที่บริเวณภาคเหนือ ภาคตะวันออกเฉียงเหนือ ภาคกลาง ภาคตะวันออก และภาคใต้ โดยมีฝนตกหนักมากบริเวณภาคตะวันออกเฉียงเหนือในวันที่ 29 ก.ย. 65 และฝนตกหนักบริเวณภาคเหนือในวันที่ 1 ต.ค. 65

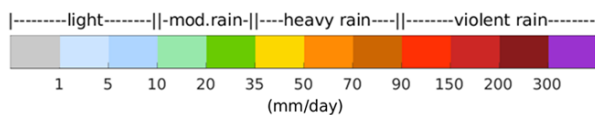
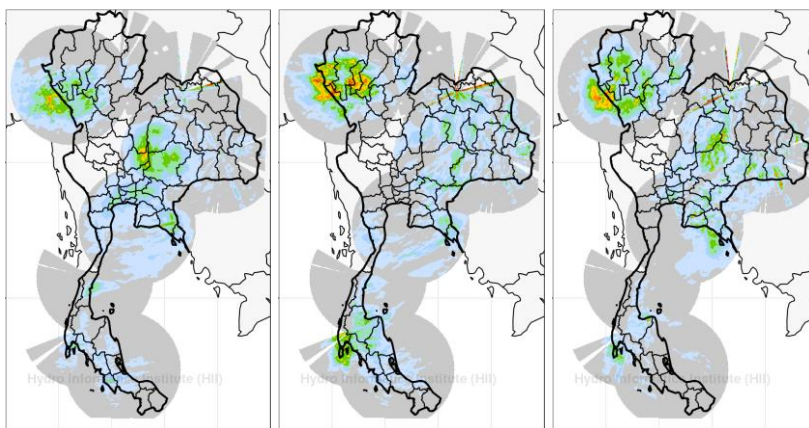
เรดาร์ภาคี



26 ก.ย. 65 07:00 น. 27 ก.ย. 65 07:00 น. 28 ก.ย. 65 07:00 น. 29 ก.ย. 65 07:00 น.



30 ก.ย. 65 07:00 น. 1 ก.ย. 65 07:00 น. 2 ก.ย. 65 07:00 น.



ที่มา: คลังข้อมูลน้ำแห่งชาติ

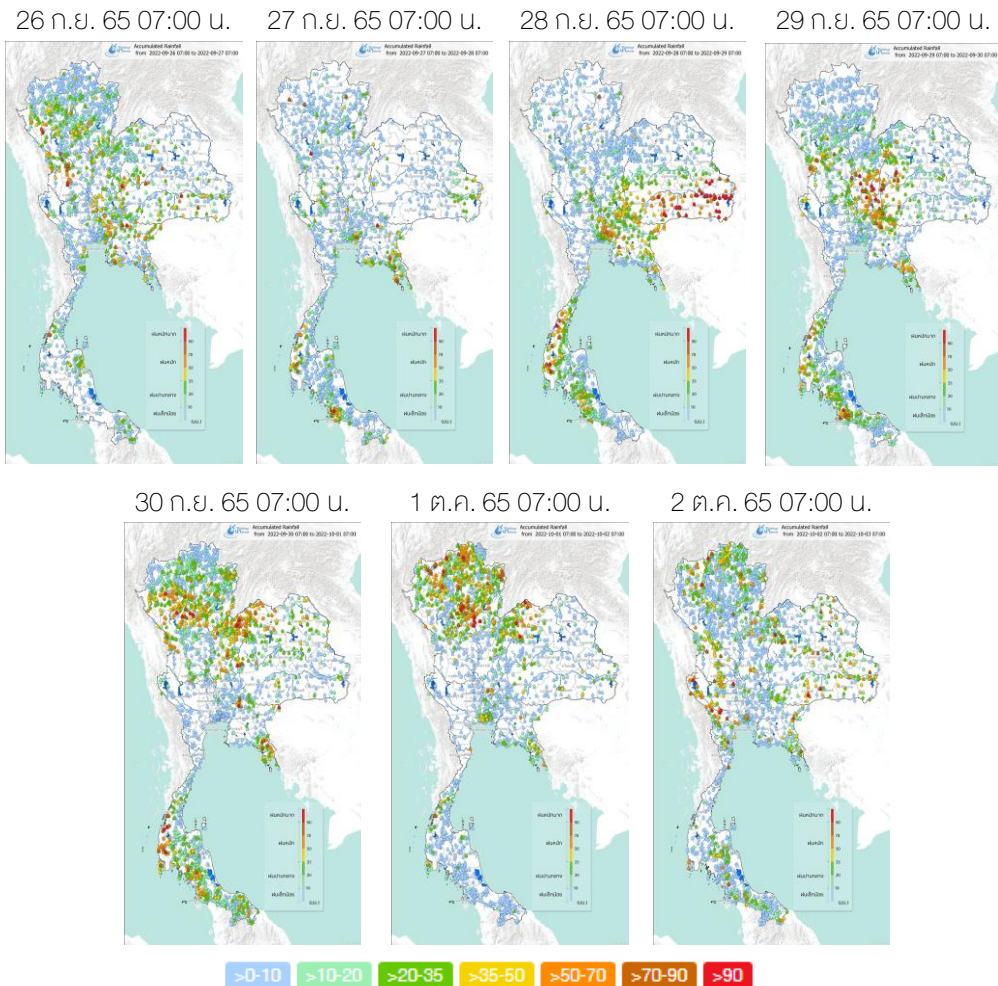
ข้อมูลเพิ่มเติม: http://live1.hii.or.th/product/latest/radar/daily_radar_th.html

หมายเหตุ: ภาพถ่ายแสดงปริมาณฝนจากเรดาร์คอมโพสิต

โดยความร่วมมือระหว่างสถาบันสารสนเทศทรัพยากรน้ำและกรมฝนหลวงและการบินเกษตร

ปริมาณฝนรายวันจากสถานีตรวจอากาศ

สัปดาห์นี้ประเทศไทยมีฝนตกเล็กน้อยถึงปานกลางกระจายตัวทั่วทุกภูมิภาคตลอดทั้งสัปดาห์ และมีกลุ่มฝนหนักมากบริเวณภาคตะวันออกเฉียงเหนือตอนล่างในวันที่ 28 ก.ย. 65 หลังจากนั้นกลุ่มฝนเลื่อนมาตกหนักมากบริเวณด้านตะวันตกของภาคตะวันออกเฉียงเหนือและภาคเหนือ ในช่วงวันที่ 29 ก.ย. 65-1 ต.ค. 65 โดยมีฝนตกหนักมากบริเวณจังหวัดเชียงใหม่ อุทัยธานี ตาก ลพบุรี นครสวรรค์ พิจิตร เพชรบูรณ์ เลย สุโขทัย ลำปาง ลำพูน อุตรดิตถ์ พิษณุโลก เชียงราย ชัยภูมิหนองบัวลำภูปราจีนบุรี สุรินทร์ อำนาจเจริญ อุบลราชธานี ศรีสะเกษ บุรีรัมย์ นครราชสีมา และสระแก้ว ส่วนภาคใต้ฝั่งตะวันตกมีฝนตกหนักถึงหนักมากบริเวณจังหวัดสตูล ระนอง และพังงา ในช่วงกลางสัปดาห์



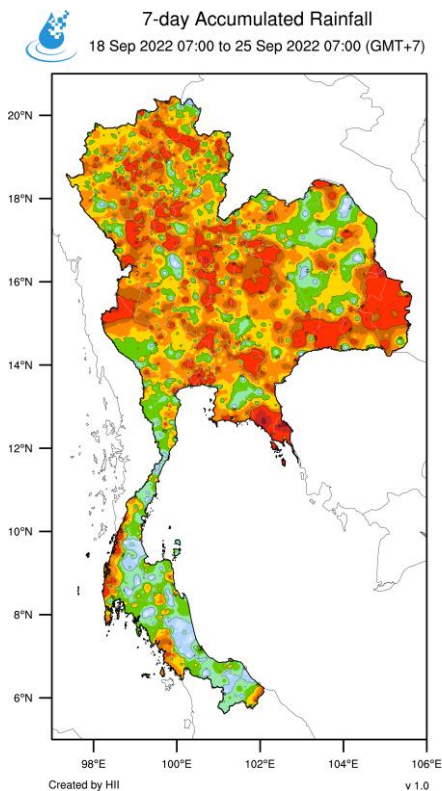
ที่มา: คลังข้อมูลน้ำแห่งชาติ

ข้อมูลเพิ่มเติม: <http://www.thaiwater.net/weather/2022-09-19/64/180>

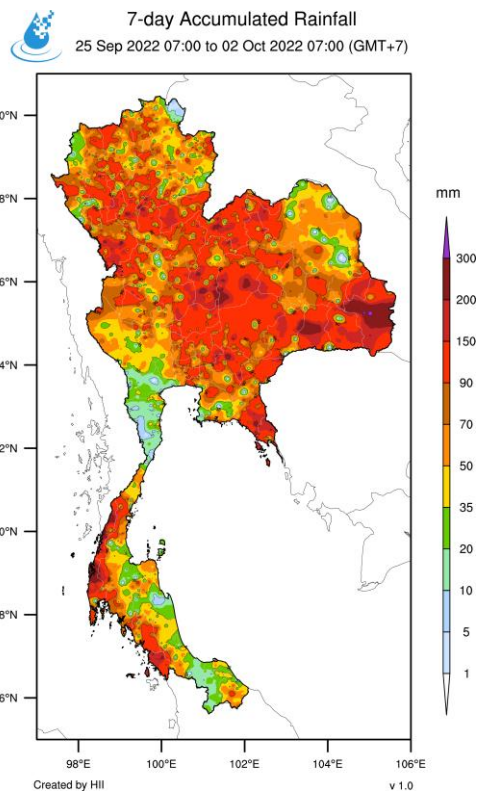
ปริมาณฝนทั้งสัปดาห์

สัปดาห์นี้ประเทศไทยมีฝนตกเพิ่มขึ้นในทุกภาค โดยเฉพาะตอนบนของประเทศไทยบริเวณภาคตะวันออกเฉียงเหนือ ภาคเหนือ ภาคกลาง และภาคตะวันออก รวมถึงภาคใต้ฝั่งตะวันตกที่มีฝนเพิ่มขึ้นจากสัปดาห์ที่แล้วค่อนข้างมาก เนื่องจากได้รับอิทธิพลจากพายุโนรูและร่องมรสุมที่พาดผ่านตอนกลางของประเทศอย่างต่อเนื่อง

สัปดาห์ที่ผ่านมา



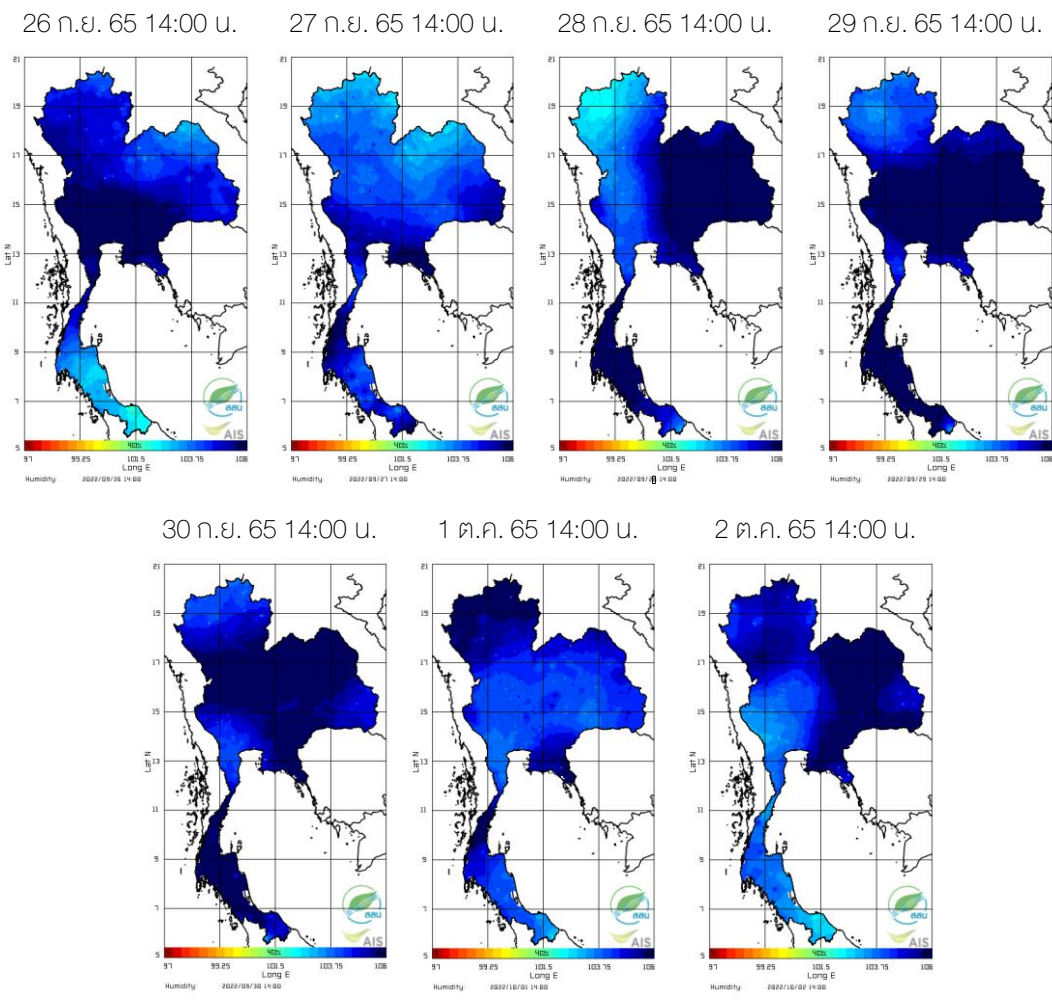
สัปดาห์นี้



ที่มา: สถาบันสารสนเทศทรัพยากรน้ำ (องค์การมหาชน)

ความชื้นในอากาศ

แผนภาพแสดงการกระจายตัวของความชื้นในอากาศของประเทศไทยระยะเวลา 14.00 น. ระหว่างวันที่ 26 ก.ย.-2 ต.ค. 65 ประเทศไทยมีความชื้นสูงตลอดทั้งสัปดาห์โดยภาคเหนือมีความชื้นสูงมากในช่วงวันที่ 26 ต.ค. 65 และช่วงวันที่ 30 ก.ย.-1 ต.ค. 65 ภาคตะวันออกเฉียงเหนือมีความชื้นสูงมากในช่วงวันที่ 28-30 ก.ย. 65 และวันที่ 2 ต.ค. 65 ภาคกลางมีความชื้นสูงมากในวันที่ 26 ก.ย. 65 และช่วงวันที่ 29-30 ก.ย. 65 ภาคตะวันออกมีความชื้นสูงมากตลอดทั้งสัปดาห์ ส่วนภาคใต้มีความชื้นสูงมากเป็นบริเวณกว้างในช่วงกลางสัปดาห์



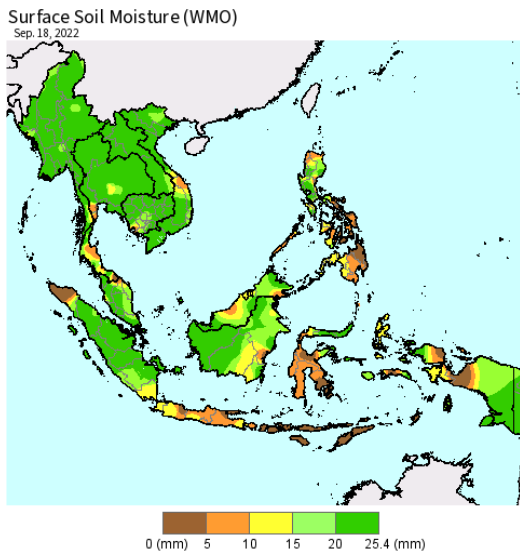
ที่มา: สถาบันสารสนเทศทรัพยากรน้ำ (องค์การมหาชน)

ข้อมูลเพิ่มเติม: <http://www.thaiwater.net/weather/22022-10-03/9/1>

ความชื้นผิวดิน

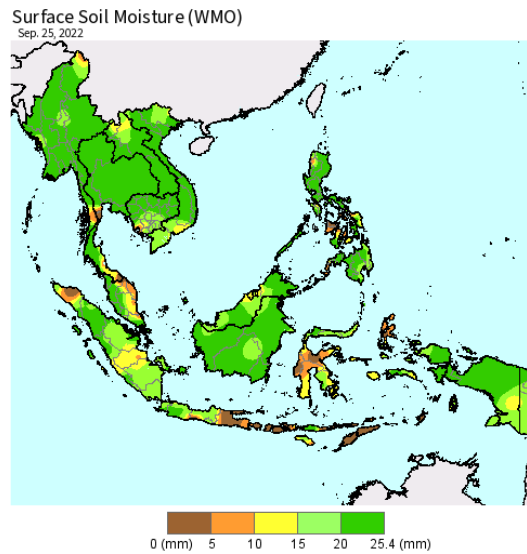
วันที่ 25 ก.ย. 65 พื้นที่ส่วนใหญ่มีความชื้นใกล้เคียงกับวันที่ 18 ก.ย.65 ยกเว้นบริเวณจังหวัด นครราชสีมา และบางพื้นที่ของภาคใต้ที่มีความชื้นผิวดินเพิ่มสูงขึ้น

วันที่ 18 ก.ย. 65



USDA Foreign Agricultural Service
U.S. DEPARTMENT OF AGRICULTURE
Source: World Meteorological Organization
<http://www.nws.noaa.gov/isc/nwsgtfs.html>

วันที่ 25 ก.ย. 65



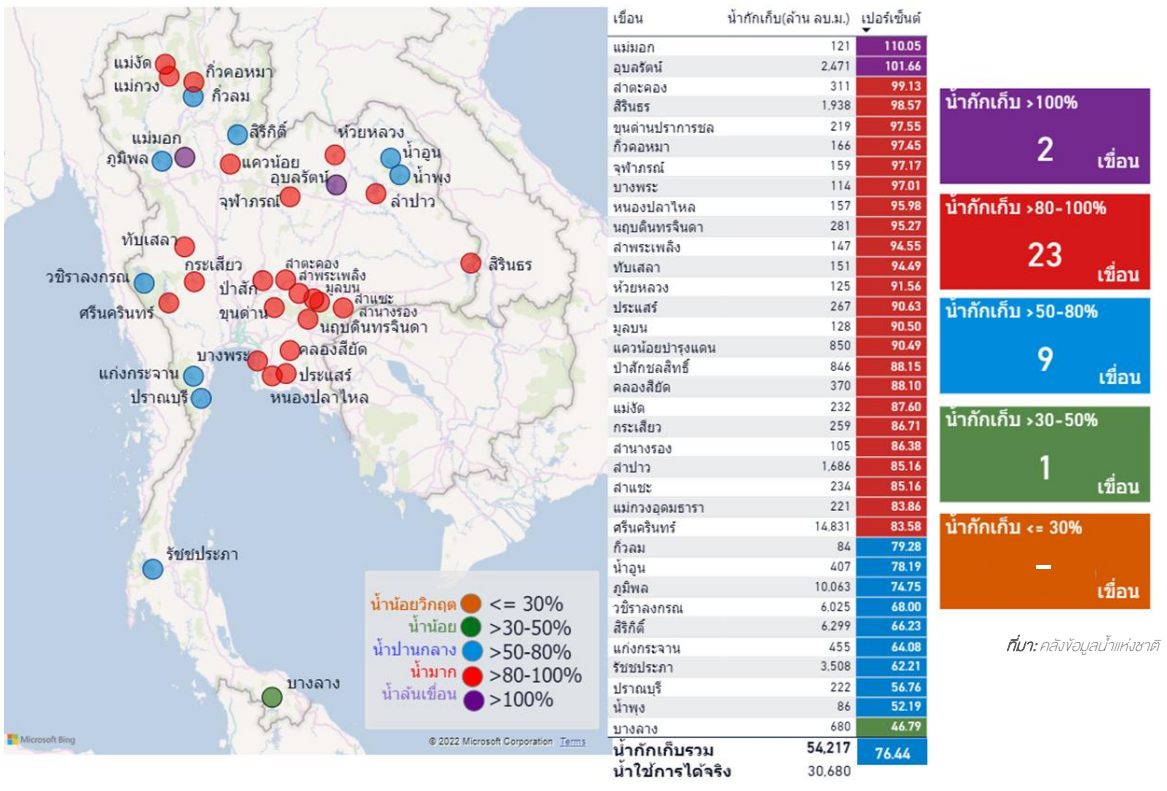
USDA Foreign Agricultural Service
U.S. DEPARTMENT OF AGRICULTURE
Source: World Meteorological Organization
<http://www.nws.noaa.gov/isc/nwsgtfs.html>

ที่มา: USDA (United States Department of Agriculture)

ที่มา: <https://ipad.fas.usda.gov/cropexplorer/imageview.aspx?regionid=seasia>

สถานการณ์น้ำในเขื่อนขนาดใหญ่ทั่วประเทศ

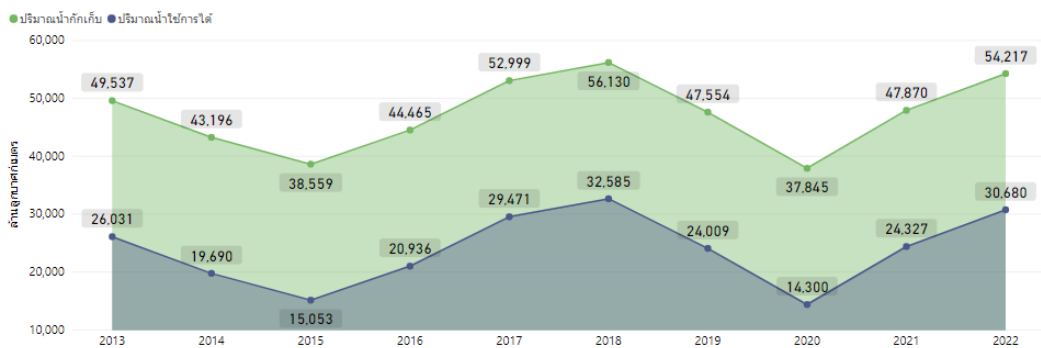
ปัจจุบันเขื่อนขนาดใหญ่ทั้ง 35 แห่งทั่วประเทศ มีปริมาณน้ำกักเก็บรวมกัน 54,217 ล้านลูกบาศก์เมตร คิดเป็น 76.44% ของความจุ สถานการณ์อยู่ในเกณฑ์น้ำปานกลาง โดยเป็นปริมาณน้ำใช้การได้จริง 24,852 ล้านลูกบาศก์เมตร และมีเขื่อนที่มีปริมาณน้ำกักเก็บอยู่ในเกณฑ์น้ำมาก จำนวน 23 เขื่อน และมีเขื่อนที่มีปริมาณน้ำเกินความจุเขื่อน จำนวน 2 เขื่อน ได้แก่ เขื่อนแม่มอก (110.05%) และเขื่อนอุบลรัตน์ (101.66%) ทั้งนี้ยังมีเขื่อนที่อยู่ในเกณฑ์น้ำน้อย จำนวน 1 เขื่อน ได้แก่ เขื่อนบางลาง (46.79%)



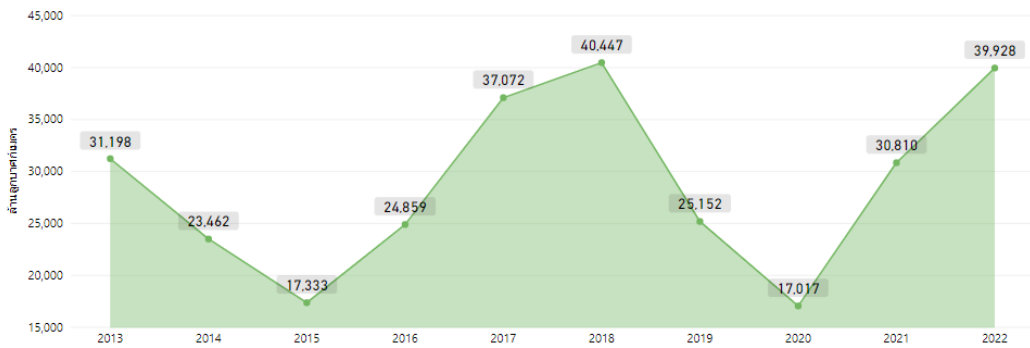
สถานการณ์น้ำในเขื่อนขนาดใหญ่ทั่วประเทศ

วันที่ 3 ต.ค. 65 ปริมาณน้ำกักเก็บในเขื่อนขนาดใหญ่ทั้ง 35 แห่งทั่วประเทศ มีอยู่ 54,217 ล้านลูกบาศก์เมตร และมีปริมาณน้ำใช้การได้ 30,680 ล้านลูกบาศก์เมตร มากที่สุดเป็นอันดับ 2 รองจากปี 2561 ทั้งปริมาณน้ำกักเก็บและปริมาณน้ำใช้การ ส่วนปริมาณน้ำไหลลงอ่างฯ สะสมตั้งแต่ต้นปี มี 39,928 ล้านลูกบาศก์เมตร และมีปริมาณน้ำระบายน้ำสะสมตั้งแต่ต้นปี อยู่ที่ 34,926 ล้านลูกบาศก์เมตร ซึ่งเป็นปริมาณน้ำไหลลงอ่างฯ สะสมและปริมาณน้ำระบายสะสมมากที่สุดเป็นอันดับที่ 2 รองจากปี 2561

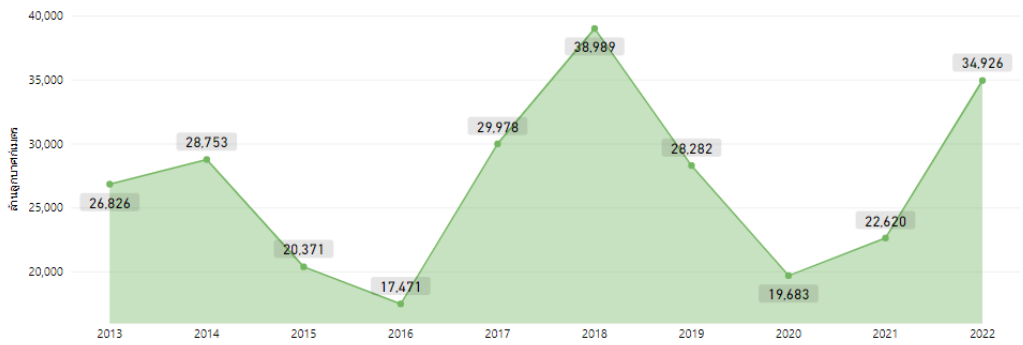
ปริมาณน้ำกักเก็บและปริมาณน้ำใช้การได้



ปริมาณน้ำไหลเข้าสะสมตั้งแต่ต้นปี



ปริมาณน้ำระบายสะสมตั้งแต่ต้นปี



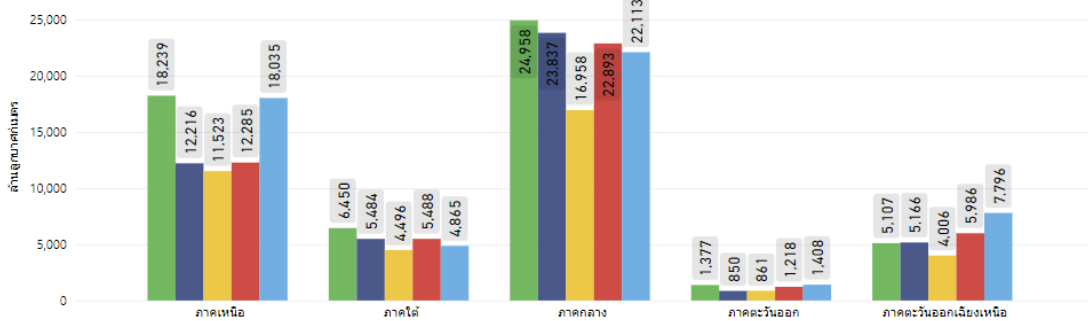
ที่มา : คลังข้อมูลน้ำแห่งชาติ

สถานการณ์น้ำในเขื่อนขนาดใหญ่รายภาค

จากการเปรียบเทียบข้อมูลย้อนหลังตั้งแต่ปี 2561 ถึงปี 2565 พบว่าภาคตะวันออกเฉียงเหนือและภาคตะวันออกเฉียงเหนือมีปริมาณน้ำกักเก็บและน้ำใช้การมากที่สุด เมื่อเทียบกับข้อมูลย้อนหลังตั้งแต่ปี 2561 ส่วนภาคเหนือมีปริมาณน้ำกักเก็บและปริมาณน้ำใช้การมากที่สุดเป็นอันดับที่ 2 รองจากปี 2561 และเมื่อพิจารณาปริมาณน้ำไหลลงอ่างฯ สะสมตั้งแต่ต้นปี พบว่าภาคตะวันออกเฉียงเหนือและภาคเหนือมีปริมาณน้ำไหลลงอ่างฯ สะสมมากที่สุด ส่วนปริมาณน้ำระบายสะสมตั้งแต่ต้นปี พบว่าภาคตะวันออกเฉียงเหนือมีการระบายน้ำสะสมมากที่สุดเมื่อเทียบกับข้อมูลย้อนหลังตั้งแต่ปี 2561 ส่วนภาคกลาง ภาคตะวันออก และภาคใต้มีการระบายน้ำสะสมมากเป็นอันดับ 2 รองจากปี 2561

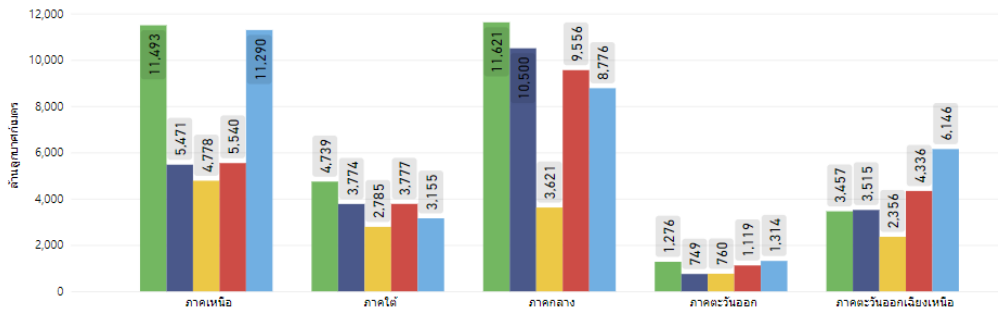
ปริมาณน้ำกักเก็บ

● 2018 ● 2019 ● 2020 ● 2021 ● 2022



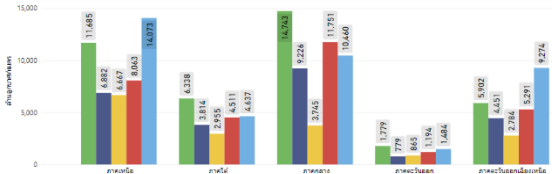
ปริมาณน้ำใช้การได้

● 2018 ● 2019 ● 2020 ● 2021 ● 2022



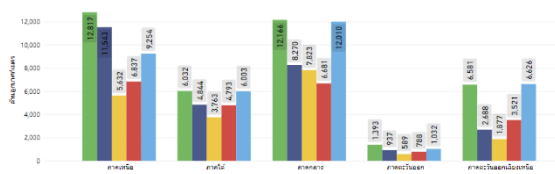
ปริมาณน้ำไหลเข้าสะสมตั้งแต่ต้นปี

● 2018 ● 2019 ● 2020 ● 2021 ● 2022



ปริมาณน้ำระบายสะสมตั้งแต่ต้นปี

● 2018 ● 2019 ● 2020 ● 2021 ● 2022



● 2018 ● 2019 ● 2020 ● 2021 ● 2022

ที่มา: คลังข้อมูลแห่งชาติ

สถานการณ์น้ำในเขื่อนพื้นที่ลุ่มน้ำเจ้าพระยา

เขื่อนขนาดใหญ่ทั้ง 4 เขื่อนหลักในลุ่มน้ำเจ้าพระยา มีปริมาณน้ำกักเก็บรวมกัน 18,057 ล้านลูกบาศก์เมตร และมีปริมาณน้ำใช้การได้ 11,361 ล้านลูกบาศก์เมตร ทั้งนี้ในช่วงฤดูแล้งและช่วงต้นฤดูฝนของปี 2565 จะต้องมีน้ำเพื่อใช้สำหรับอุปโภค-บริโภค การเกษตรและรักษาระบบนิเวศ ประมาณ 12,000 ล้าน ดังนั้นจึงต้องกักเก็บน้ำเพิ่มอีก 639 ล้านลูกบาศก์เมตร

ปริมาณน้ำกักเก็บและปริมาณน้ำใช้การได้



ที่มา: คลังข้อมูลน้ำแห่งชาติ

ระดับน้ำในแม่น้ำสายหลัก

จากการตรวจวัดระดับน้ำในแม่น้ำสายหลักในหนึ่งสัปดาห์ที่ผ่านมา พบว่าภาคเหนือ ภาคกลาง ภาคตะวันออก และภาคตะวันออกเฉียงเหนือมีระดับน้ำปานกลางถึงน้ำมาก ส่วนภาคใต้มีระดับน้ำน้อยถึงระดับน้ำปานกลาง และมีน้ำล้นตลิ่งดังนี้

ภาคเหนือ

แม่น้ำลาว ตำบลบัวสลี อำเภอแม่ลาว จังหวัดเชียงราย
แม่น้ำปิง ตำบลบ้านตาล อำเภอฮอด จังหวัดเชียงใหม่
กว๊านพะเยา ตำบลเวียง อำเภอเมืองพะเยา จังหวัดพะเยา
แม่น้ำกวัง ตำบลเวียงยอง อำเภอเมืองลำพูน จังหวัดลำพูน
แม่น้ำวัง ตำบลแม่พริก อำเภอแม่พริก จังหวัดลำปาง
แม่น้ำแควน้อย ตำบลนครไทย อำเภอนครไทย จังหวัดพิษณุโลก
แม่น้ำยม ตำบลชุมแสงสงคราม ตำบลบางระกำ อำเภอบางระกำ จังหวัดพิษณุโลก
แม่น้ำแม่จัน ตำบลปางมะค่า อำเภอกวนจรลักษ์บุรี จังหวัดกำแพงเพชร
แม่น้ำป่าสัก ตำบลตลาดเตี้ย ตำบลสะเตียง ตำบลระเวียง ตำบลสระประทุม ตำบลป่าไร่ และตำบลในเมือง จังหวัดเพชรบูรณ์
แม่น้ำสะแกกรัง ตำบลอุทัยใหม่ อำเภอเมืองอุทัยธานี จังหวัดอุทัยธานี
แม่น้ำลี้ ตำบลเหล่ายาว อำเภอบ้านไร่ จังหวัดลพบุรี
ลำน้ำจันทน์ ตำบลทุ่งสะโตก อำเภอสันป่าตอง จังหวัดเชียงใหม่
คลองเกรียงไกร ตำบลบางเคียน อำเภอบางบาล จังหวัดพระนครศรีอยุธยา
คลองวังน้ำใส ตำบลท่าตาล อำเภอบางกระทุ่ม จังหวัดพิษณุโลก

ภาคกลาง

ลำสนธิ ตำบลหนองยายใต้ อำเภอชัยบาดาล จังหวัดลพบุรี
แม่น้ำเจ้าพระยา ตำบลบางน้ำเชี่ยว อำเภอพรหมบุรี จังหวัดสิงห์บุรี
แม่น้ำเจ้าพระยา ตำบลธรรมาบุญ อำเภอเมืองชัยนาท จังหวัดชัยนาท
แม่น้ำป่าสัก ตำบลท่าเรือ อำเภอกำแพง จังหวัดพระนครศรีอยุธยา
แม่น้ำลพบุรี ตำบลงาย อำเภอบางปะหัน จังหวัดพระนครศรีอยุธยา
แม่น้ำเจ้าพระยา ตำบลบ้านรุน ตำบลบ้านป้อม และตำบลโพธิ์แดง จังหวัดพระนครศรีอยุธยา
คลองบ้านกรด ตำบลคู้งลาน อำเภอบางปะอิน จังหวัดพระนครศรีอยุธยา
แม่น้ำท่าจีน ตำบลท่าพี่เลี้ยงและตำบลบางตาเถร จังหวัดสุพรรณบุรี
แม่น้ำท่าจีน ตำบลบางเลนและตำบลนครชัยศรี จังหวัดนครปฐม
คลองบางหลวง ตำบลบางหลวงโคก อำเภอบางบาล จังหวัดพระนครศรีอยุธยา
คลองบางบาล ตำบลบางชะนี อำเภอบางบาล จังหวัดพระนครศรีอยุธยา
คลองสองพี่น้อง ตำบลต้นตาล อำเภอสองพี่น้อง จังหวัดสุพรรณบุรี
คลองบ้านกรด ตำบลคู้งลาน อำเภอบางปะอิน จังหวัดพระนครศรีอยุธยา
คลองบางบัว เสนาภิรมย์ เขตจตุจักร แขวงลาดยาว จังหวัดกรุงเทพมหานคร
คลองลำปลาทิว แขวงลำปลาทิว เขตลาดกระบัง กรุงเทพมหานคร
คลองจรเข้ใหญ่ ตำบลศิระจรเข้หน้า อำเภอบางเสาธง จังหวัดสมุทรปราการ

ภาคตะวันออก

แม่น้ำนครนายก ตำบลทรายมูล อำเภอกองกรักษ์ จังหวัดนครนายก
แม่น้ำนครนายก ตำบลศรีนาวา อำเภอเมืองนครนายก จังหวัดนครนายก
แม่น้ำปราจีนบุรี ตำบลหน้าเมือง อำเภอเมืองปราจีนบุรี จังหวัดปราจีนบุรี
แม่น้ำบางปะกง ตำบลบางนาท อำเภอบางน้ำเปรี้ยว จังหวัดฉะเชิงเทรา
แม่น้ำปราจีนบุรี ตำบลศรีมหาโพธิ์ อำเภอศรีมหาโพธิ์ จังหวัดปราจีนบุรี
แม่น้ำปราจีนบุรี ตำบลกบินทร์ อำเภอกบินทร์บุรี จังหวัดปราจีนบุรี
คลองพระสะแกกิ่ง ตำบลสะแกกรัง อำเภอเมืองสระแก้ว จังหวัดสระแก้ว
คลองท่าลาด ตำบลท่าด่าน อำเภอพนมสารคาม จังหวัดฉะเชิงเทรา

ภาคตะวันออกเฉียงเหนือ

แม่น้ำเลย ตำบลลุดป้อง อำเภอเมืองเลย จังหวัดเลย
แม่น้ำชี ตำบลหนองบัวระเหว อำเภอหนองบัวระเหว จังหวัดชัยภูมิ
แม่น้ำชี ตำบลทะกาด อำเภอเนินสง่า จังหวัดชัยภูมิ
แม่น้ำชี ตำบลหนองแวง อำเภอพระยืน จังหวัดขอนแก่น
แม่น้ำชี ตำบลชนบท อำเภอชนบท จังหวัดขอนแก่น
แม่น้ำชีตำบลหนองบัว อำเภอโกสุมพิสัย จังหวัดมหาสารคาม
แม่น้ำชีตำบลม่วงลาด อำเภอจังหาร จังหวัดร้อยเอ็ด
แม่น้ำชี ตำบลฟ้าหยาด อำเภอมหาชนะชัย จังหวัดยโสธร
แม่น้ำชี ตำบลตระแสง อำเภอเมืองสุรินทร์ จังหวัดสุรินทร์
แม่น้ำชี ตำบลเมืองสิง อำเภอจอมพระ จังหวัดสุรินทร์
แม่น้ำชี ตำบลสร้างก่อและตำบลเืองใน อำเภอเืองใน จังหวัดอุบลราชธานี
แม่น้ำชี ตำบลตานิ อำเภอปราสาท จังหวัดสุรินทร์
แม่น้ำชี ตำบลมะบ้า อำเภอทุ่งเขาหลวง จังหวัดร้อยเอ็ด
แม่น้ำมูล ตำบลท่าชุมและตำบลสูงงกะลา อำเภอกำแพง จังหวัดสุรินทร์
แม่น้ำมูล ตำบลเมืองคง อำเภอราษีไศล จังหวัดศรีสะเกษ
แม่น้ำมูล ตำบลหนองบัว อำเภอกันทรารมย์ จังหวัดศรีสะเกษ
แม่น้ำมูล ตำบลลำน้ำแซบ อำเภอวารินชำราบ จังหวัดอุบลราชธานี
แม่น้ำมูล ตำบลในเมือง อำเภอในเมือง จังหวัดอุบลราชธานี
แม่น้ำมูล ตำบลสัมฤทธิ์ อำเภอพิมาย จังหวัดนครราชสีมา
แม่น้ำมูล ตำบลหนองยาง อำเภอเฉลิมพระเกียรติ จังหวัดนครราชสีมา
ลำน้ำพอง ตำบลหนองตม อำเภอเมืองขอนแก่น จังหวัดขอนแก่น
ลำน้ำพอง ตำบลนาหนองกุ่ม อำเภอชุมแพ จังหวัดขอนแก่น
ลำน้ำป่าว ตำบลลดลิ่ง อำเภอกมลาไสย จังหวัดกาฬสินธุ์
ลำจังหาร ตำบลหนองพลวง อำเภอจังหาร จังหวัดนครราชสีมา
ลำน้ำเชิญ ตำบลสามสวน อำเภอบ้านแก่ง จังหวัดชัยภูมิ
ห้วยหามแห ตำบลบ้านหิน อำเภอเกษตรสมบูรณ์ จังหวัดชัยภูมิ
ลำปะเทีย ตำบลฮีสานเขต อำเภอเฉลิมพระเกียรติ จังหวัดบุรีรัมย์
ห้วยทับทัน ตำบลหมื่นศรี อำเภอสำโรงทาบ จังหวัดสุรินทร์
ห้วยสำราญ ตำบลสูงโขย อำเภออุบลประพิสัย จังหวัดศรีสะเกษ
ห้วยสำราญ ตำบลหญ้าปล้อง อำเภอเมืองศรีสะเกษ จังหวัดศรีสะเกษ
ห้วยหลวง ตำบลหมู่น อำเภอเมืองอุดรธานี จังหวัดอุดรธานี
ห้วยหลวง ตำบลเตาไห อำเภอเพ็ญ จังหวัดอุดรธานี
ห้วยโงง ตำบลนาสี อำเภอสุวรรณคูหา จังหวัดหนองบัวลำภู
ลำน้ำพรม ตำบลบ้านหิน อำเภอเกษตรสมบูรณ์ จังหวัดชัยภูมิ
ลำซบายน ตำบลหวัดดอน อำเภอเืองใน จังหวัดอุบลราชธานี
ลำน้ำมาศ ตำบลหินโคน อำเภออำเภอลำปลายมาศ จังหวัดบุรีรัมย์
ห้วยงะยุง ตำบลบก อำเภอโนนคูณ จังหวัดศรีสะเกษ
ห้วยไผ่ ตำบลนุ่งจีเหล็ก อำเภอสูงเนิน จังหวัดนครราชสีมา

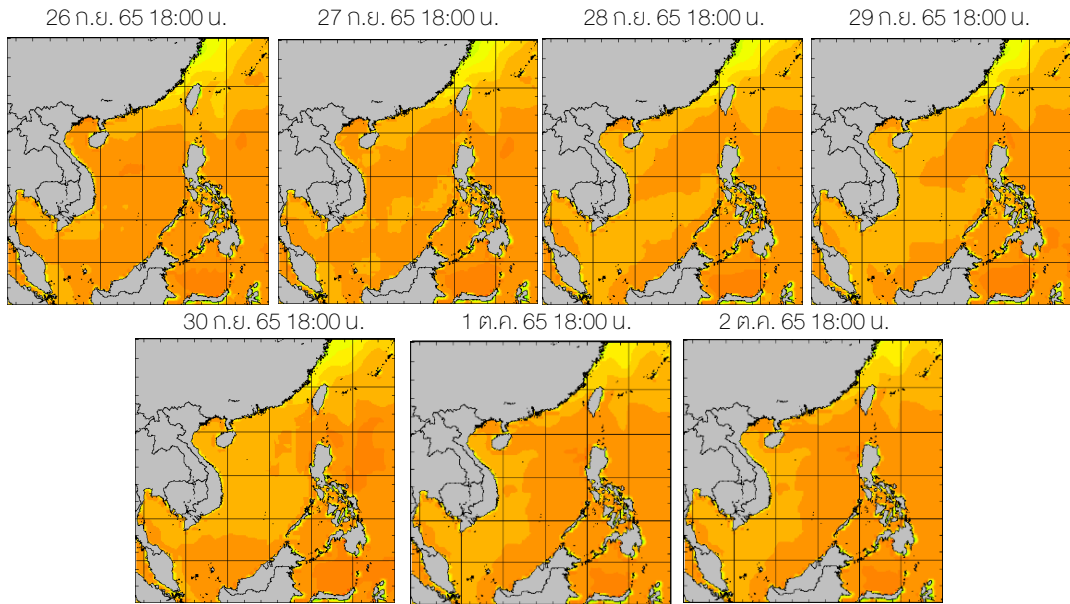
ภาคใต้

คลองละงู ตำบลละงู อำเภอละงู จังหวัดสตูล
คลองฉลุง ตำบลฉลุง อำเภอเมืองสตูล จังหวัดสตูล

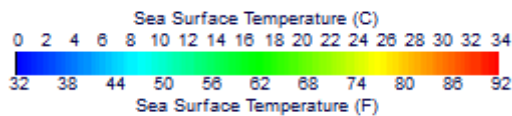
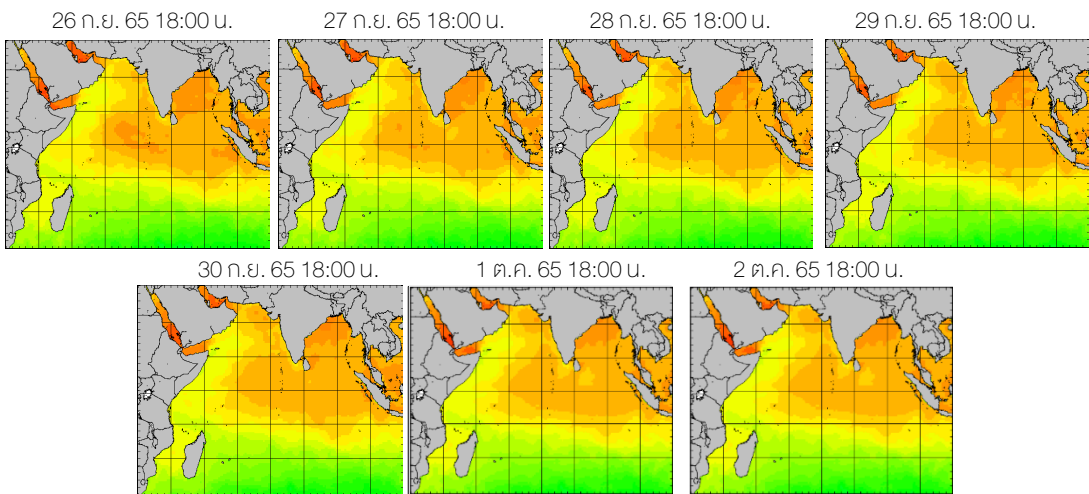
อุณหภูมิจนน้ำทะเล

สัปดาห์นี้ทั้งทะเลฝั่งอ่าวไทยและฝั่งอันดามันมีอุณหภูมิประมาณ 26-28 องศาเซลเซียส

ฝั่งอ่าวไทย



ฝั่งอันดามัน



ที่มา: Oceanweather, Inc.

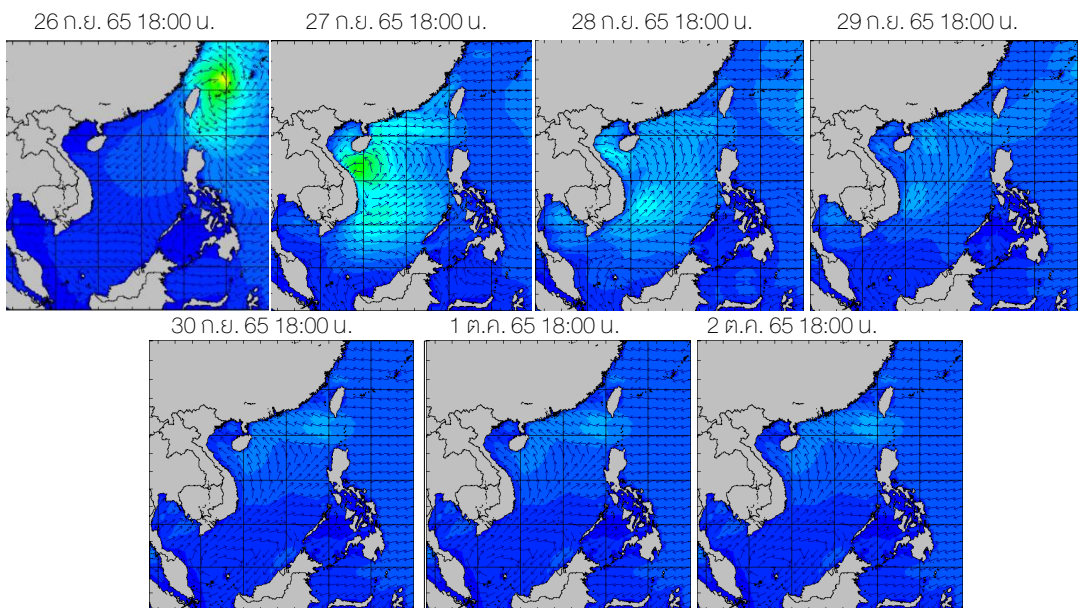
ข้อมูลเพิ่มเติม: <http://www.thaiwater.net/weather/sea/sst/history/143>

<http://www.thaiwater.net/weather/sea/sst/history/146>

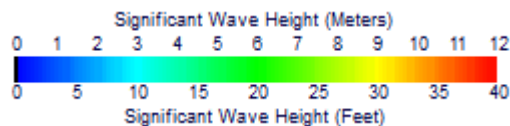
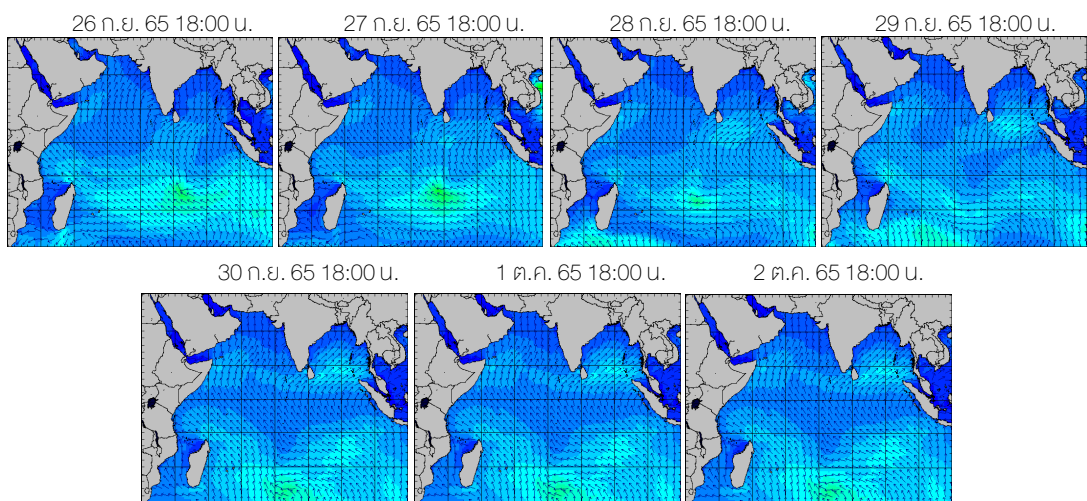
ความสูงและทิศทางคลื่นทะเล

สึปดาห์นี้ทะเลอ่าวไทยมีคลื่นสูงประมาณ 1 เมตร ส่วนทะเลอันดามันมีคลื่นสูงประมาณ 1-1.5 เมตร ตลอดทั้งสึปดาห์

ฝั่งอ่าวไทย



ฝั่งอันดามัน



ที่มา: Oceanweather, Inc.

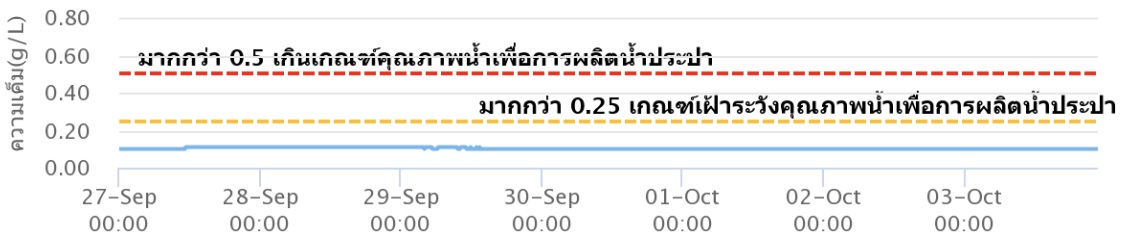
ข้อมูลเพิ่มเติม: <http://www.thaiwater.net/weather/sea/sst/history/24>

<http://www.thaiwater.net/weather/sea/sst/history/23>

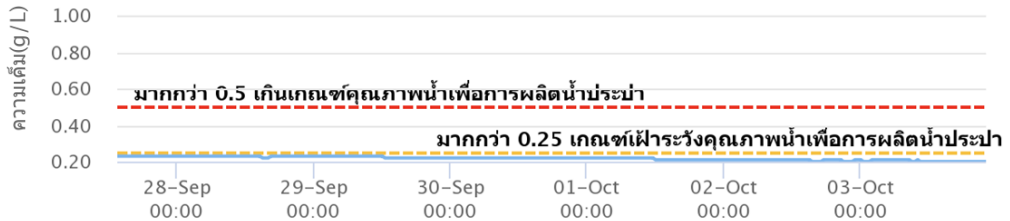
น้ำเค็มรุก

จากการตรวจวัดค่าความเค็มในแม่น้ำสายหลัก พบว่าบริเวณแม่น้ำเจ้าพระยาที่สถานีสำแล แม่น้ำท่าจีนที่สถานีบางเลน แม่น้ำแม่กลองที่สถานีระกุ่มแบน และแม่น้ำบางปะกงที่สถานีบางแตน มีค่าความเค็มอยู่ในเกณฑ์ปกติตลอดทั้งสปีดาร์

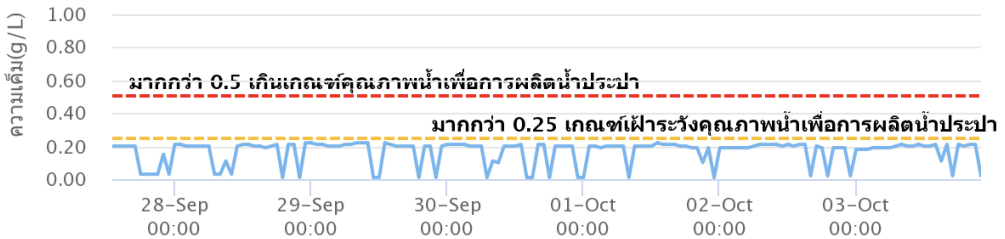
แม่น้ำเจ้าพระยา ณ สถานีสำแล (อยู่ในเกณฑ์ปกติ)



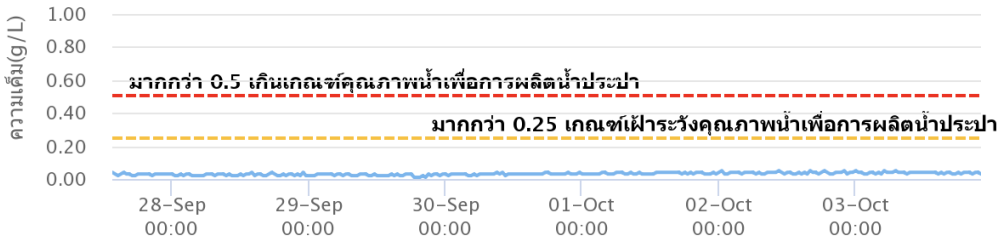
แม่น้ำท่าจีน ณ สถานีบางเลน (อยู่ในเกณฑ์ปกติ)



แม่น้ำแม่กลอง ณ สถานีระกุ่มแบน (อยู่ในเกณฑ์ปกติ)



แม่น้ำบางปะกง ณ สถานีบางแตน (อยู่ในเกณฑ์ปกติ)



ที่มา: คลังข้อมูลน้ำแห่งชาติ

ข้อมูลเพิ่มเติม: <http://www.thaiwater.net/v3/salinity>

แผน/ผลการเพาะปลูกพืชในช่วงฤดูฝน ปี 2565

ปัจจุบันประเทศไทยมีการปลูกข้าวนาปีและพืชไร่-พืชผัก ไปแล้ว 16.17 ล้านไร่ หรือคิดเป็น 93% ของแผนการเพาะปลูก ซึ่งมีการปลูกข้าวนาปี 15.62 ล้านไร่ คิดเป็น 93% โดยภาคกลางมีการเพาะปลูกเกินจากแผนที่วางไว้ 328% และภาคเหนือเกินจากแผน 2% ส่วนการปลูกพืชไร่-พืชผัก มีการเพาะปลูก 540,000 ไร่ คิดเป็น 96% ของแผน และมีพื้นที่เพาะปลูกเกินจากแผนที่วางไว้ ได้แก่ ภาคกลางเกินจากแผน 69% ภาคเหนือเกินจากแผน 47% และลุ่มน้ำเจ้าพระยาเกินจากแผน 10% ตามลำดับ

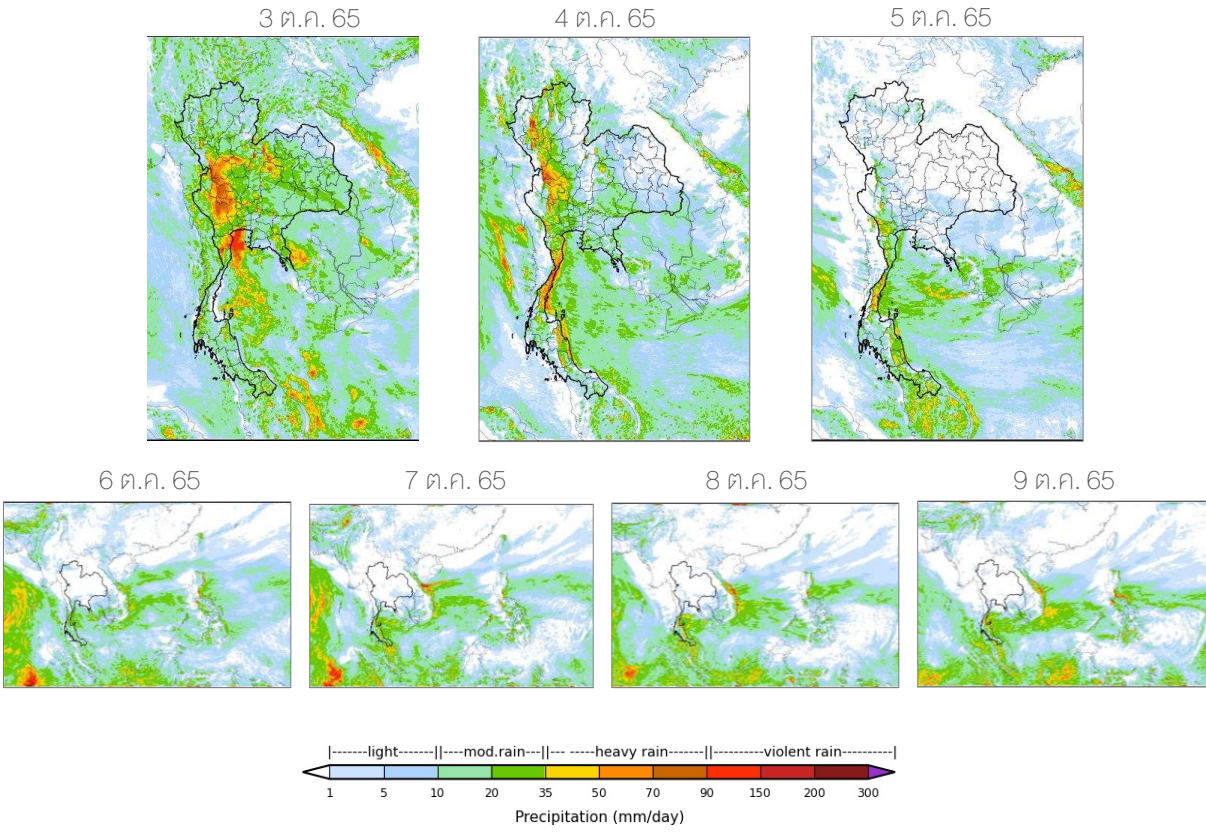
หน่วย: ล้านไร่

ภาค	ข้าวนาปี				พืชไร่-พืชผัก				รวม			
	แผน (ล้านไร่)	ผล (ล้านไร่)	%	เที่ยว (ล้านไร่)	แผน (ล้านไร่)	ผล (ล้านไร่)	%	เที่ยว (ล้านไร่)	แผน (ล้านไร่)	ผล (ล้านไร่)	%	เที่ยว (ล้านไร่)
เหนือ	2.39	2.43	102	0.75	0.04	0.06	147	0.01	2.43	2.49	102	0.76
ตะวันออกเฉียงเหนือ	3.53	3.41	97		0.03	0.02	60		3.56	3.42	96	
กลาง	0.01	0.05	428	0.02	0.01	0.02	165		0.03	0.07	295	0.02
ตะวันออก	0.95	0.93	99	0.32	0.03	0.03	78		0.98	0.96	98	0.32
ตะวันตก	1.29	1.24	97	0.01	0.28	0.24	86	0.03	1.57	1.49	95	0.05
ใต้	0.61	0.14	22	0.01	0.02	0.01	64		0.63	0.15	24	0.01
ลุ่มน้ำเจ้าพระยา	8.05	7.42	92	5.74	0.15	0.16	110	0.07	8.19	7.58	93	5.81
ทั้งประเทศ	16.83	15.62	93	6.84	0.56	0.54	96	0.12	17.39	16.17	93	6.97

ที่มา: กรมชลประทาน ข้อมูล ณ วันที่ 28 กันยายน 2565

สถานการณ์ฝน 7 วันข้างหน้า

- **ช่วงวันที่ 3-5 ต.ค. 65** บริเวณความกดอากาศสูงแผ่ลงมาปกคลุมตอนบนของประเทศ ทำให้ร่องมรสุมเลื่อนลงมาพาดผ่านบริเวณภาคกลาง ภาคตะวันออก ประกอบกับลมตะวันออกเฉียงใต้ที่พัดปกคลุมประเทศไทยมีกำลังแรง ส่งผลให้ประเทศไทยมีฝนตกต่อเนื่อง และอาจมีฝนตกหนักถึงหนักมากบริเวณภาคเหนือ ภาคตะวันออกเฉียงเหนือตอนบน ภาคกลาง และภาคใต้ฝั่งตะวันออก
- **ช่วงวันที่ 6-9 ต.ค. 65** บริเวณความกดอากาศสูงยังคงแผ่ลงมาปกคลุมตอนบนของประเทศ ประกอบกับลมตะวันออกเฉียงใต้พัดปกคลุมบริเวณประเทศไทยตอนบน และลมมรสุมตะวันตกเฉียงใต้ที่พัดปกคลุมทะเลอันดามัน ภาคใต้ และอ่าวไทยมีกำลังอ่อนลง ส่งผลให้ประเทศไทยตอนบนมีฝนลดลง แต่ยังคงมีฝนตกหนักได้ในบางแห่งบริเวณภาคเหนือตอนล่าง ภาคตะวันออกเฉียงเหนือตอนล่าง ภาคกลาง ภาคตะวันออก และภาคใต้ฝั่งตะวันออก

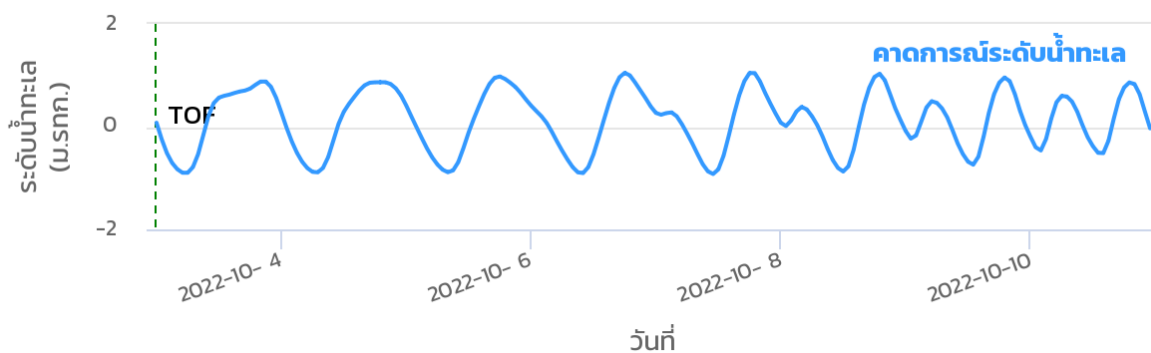


ที่มา: สถาบันสารสนเทศทรัพยากรน้ำ (องค์การมหาชน)
ข้อมูลเพิ่มเติม: http://live1.haii.or.th/wrf_image/index.php

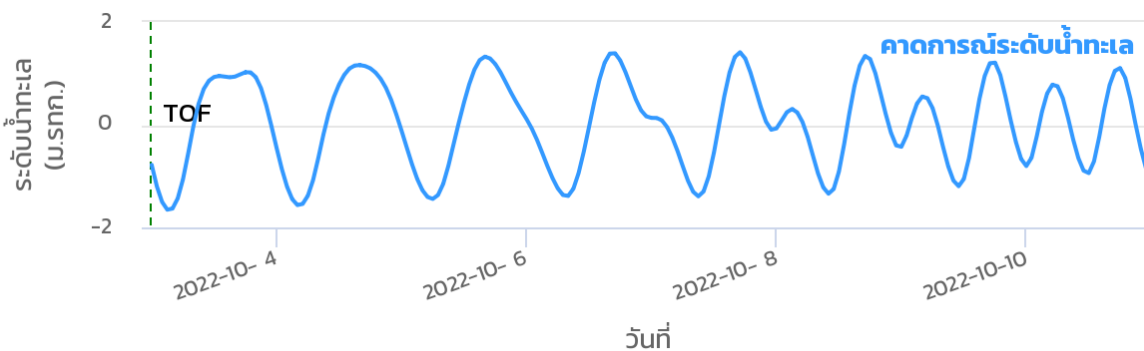
คาดการณ์สภาวะระดับน้ำในแม่น้ำเจ้าพระยา

จากการคาดการณ์สถานการณ์น้ำขึ้น-น้ำลงบริเวณทะเลอ่าวไทย โดยสถาบันสารสนเทศทรัพยากรน้ำ (องค์การมหาชน) คาดว่าช่วงวันที่ 4-10 ต.ค. 65 บริเวณสถานีกองบัญชาการกองทัพเรือมีระดับน้ำต่ำสุดในวันที่ 7 ต.ค. 65 เวลา 11:00 น. ต่ำกว่าระดับน้ำทะเลปานกลาง 0.92 เมตร และน้ำขึ้นสูงสุดวันที่ 6 ต.ค. 65 เวลา 18:00 น. ซึ่งสูงกว่าระดับน้ำทะเลปานกลาง 1.05 เมตร ส่วนบริเวณป้อมพระจุลจอมเกล้ามีระดับน้ำต่ำสุดในวันที่ 4 ต.ค. 65 เวลา 04:00 น. ต่ำกว่าระดับน้ำทะเลปานกลาง 1.56 เมตร และน้ำขึ้นสูงสุดในวันที่ 7 ต.ค. 65 เวลา 17:00 น. สูงกว่าระดับน้ำทะเลปานกลาง 1.41 เมตร

หน้ากองบัญชาการกองทัพเรือ



ป้อมพระจุลจอมเกล้า

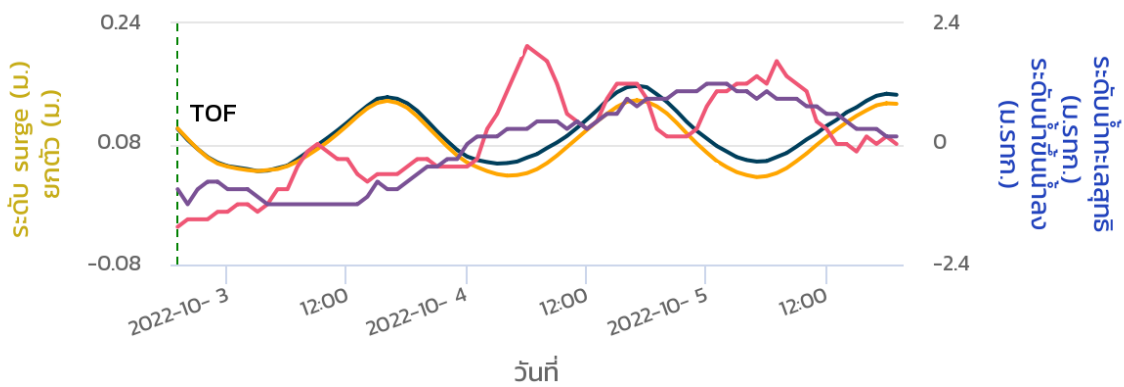


กรมทรัพยากรน้ำบาดาล กรมชลประทาน กรมอุตุนิยมวิทยา (ข้อมูล ณ วันที่ 1 ตุลาคม 2565)

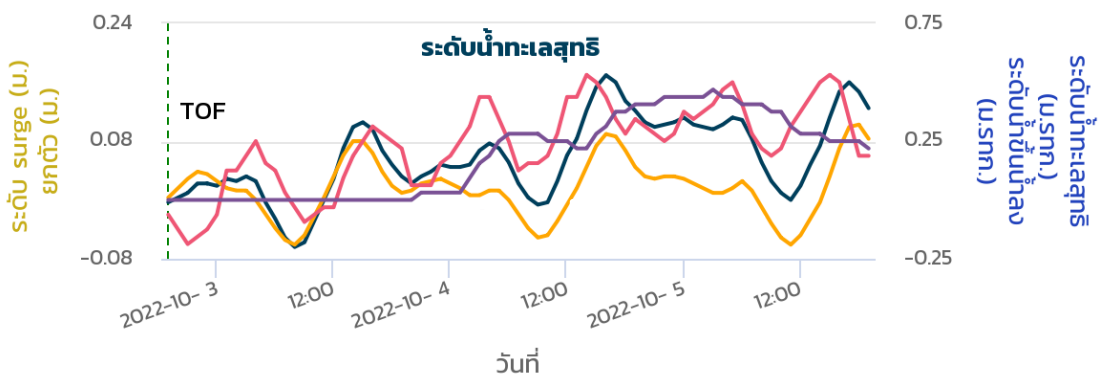
คาดการณ์คลื่นซัดฝั่ง

จากการคาดการณ์สถานการณ์คลื่นซัดฝั่ง โดยสถาบันสารสนเทศทรัพยากรน้ำ (องค์การมหาชน) คาดว่า ในช่วงวันที่ 3-5 ต.ค. 65 บริเวณสถานีเกาะมัดโพน จังหวัดชุมพร มีระดับน้ำทะเลสุทธิตัวสูงสุด ในวันที่ 4 ต.ค. 65 เวลา 17:00 น. ซึ่งสูงกว่าระดับน้ำทะเลปานกลาง 1.16 เมตร และมีระดับน้ำทะเลสุทธิต่ำสุดในวันที่ 3 ต.ค. 65 เวลา 03:00 น. ซึ่งต่ำกว่าระดับน้ำทะเลปานกลาง 0.54 เมตร ส่วนบริเวณสถานีระโนด จังหวัดนครศรีธรรมราช มีระดับน้ำทะเลสุทธิตัวสูงสุด ในวันที่ 4 ต.ค. 65 เวลา 17:00 น. ซึ่งสูงกว่าระดับน้ำทะเลปานกลาง 0.62 เมตร และมีระดับน้ำทะเลสุทธิต่ำสุด ในวันที่ 3 ต.ค. 65 เวลา 08:00 น. ซึ่งต่ำกว่าระดับน้ำทะเลปานกลาง 0.25 เมตร

กราฟคลื่นซัดฝั่งสถานีเกาะมัดโพน



กราฟคลื่นซัดฝั่งสถานีระโนด



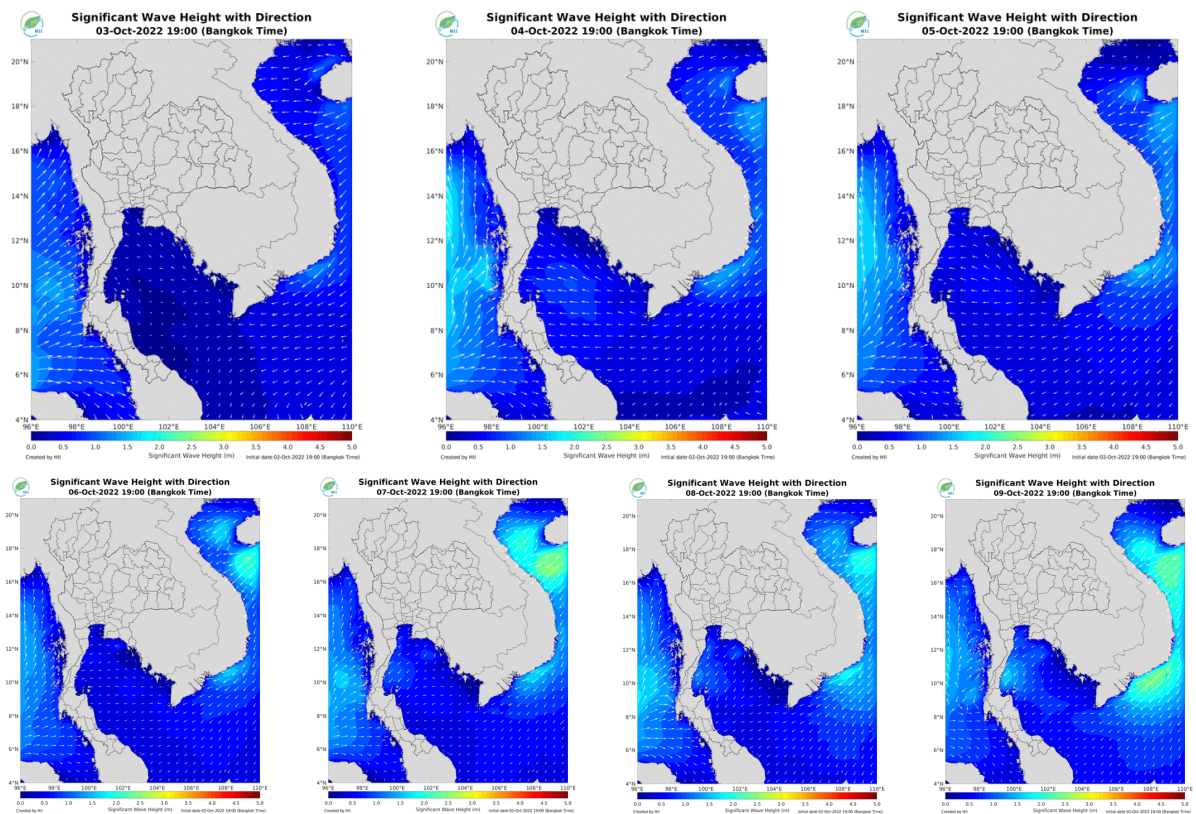
◆ ระดับน้ำทะเลสุทธิ
 ◆ ระดับน้ำขึ้นน้ำลง
 ◆ ระดับ surge
 ◆ ทฤษฎี

หมายเหตุ: ระดับน้ำทะเลสุทธิ คือ ระดับน้ำที่รวมอิทธิพลของระดับน้ำขึ้นน้ำลง คลื่นซัดฝั่ง และคลื่นยกตัว
 ที่มา: สถาบันสารสนเทศทรัพยากรน้ำ (องค์การมหาชน)

คาดการณ์ความสูงและทิศทางคลื่นทะเล

คาดการณ์ความสูงและทิศทางคลื่นทะเลในช่วงวันที่ 3-9 ต.ค. 65 ลมมรสุมตะวันตกเฉียงใต้มีกำลังแรงส่งผลให้ทะเลอันดามันมีคลื่นสูงประมาณ 1-2 เมตร และทะเลอ่าวไทยจะมีคลื่นสูงประมาณ 1 เมตร และมีคลื่นสูงพื้นเล็กน้อยบริเวณด้านตะวันออกของจังหวัดชุมพร ในวันที่ 9 ต.ค. 65

การคาดการณ์ความสูงและทิศทางคลื่นทะเล ระหว่างวันที่ 3-9 ต.ค. 65



ที่มา: สถาบันสารสนเทศทรัพยากรน้ำ (องค์การมหาชน)
ข้อมูลเพิ่มเติม: <http://www.thaiwater.net/v3/wrf/swan>

รู้น้ำ รู้อากาศ รู้ทันภัยพิบัติ



National Hydroinformatics Center



จัดทำโดย
สถาบันสารสนเทศทรัพยากรน้ำ (องค์การมหาชน)
กระทรวงการอุดมศึกษา วิทยาศาสตร์ วิจัยและนวัตกรรม