

รู้น้ำ รู้อากาศ
รู้ทันภัยพิบัติ

www.thaiwater.net

ThaiWater
mobile application



รู้น้ำ รู้อากาศ รายสัปดาห์

ประจำวันที่ 26 กันยายน 2565



จัดทำโดย

สถาบันสารสนเทศทรัพยากรน้ำ (องค์การมหาชน)

กระทรวงการอุดมศึกษา วิทยาศาสตร์ วิจัยและนวัตกรรม

สปีดาร์ที่ผ่านมา

สภาพอากาศ

- 4 สถานการณ์พายุก
- 5 ลักษณะกลุ่มเมฆจากภาพถ่ายดาวเทียม
- 6 แพนทีความกดอากาศ
- 7 สถานการณ์ฝน
 - เรดาร์ตรวจอากาศ
 - สถานีตรวจอากาศ
 - ปริมาณฝนทั้งสปีดาร์
- 10 ความชื้นในอากาศ

สถานการณ์น้ำ

- 11 ความชื้นพื้นดิน
- 12 สถานการณ์น้ำในเขื่อน
 - น้ำในเขื่อนขนาดใหญ่ทั้งประเทศ
 - น้ำในเขื่อนขนาดใหญ่รายภาค
 - น้ำในเขื่อนพื้นที่ลุ่มน้ำเจ้าพระยา
- 16 ระดับน้ำในแม่น้ำสายหลัก
- 17 สถานการณ์น้ำทะเล
 - อุณหภูมิพื้นผิวน้ำทะเล
 - ความสูงและทิศทางคลื่นทะเล
 - น้ำเค็มรุก
- 20 แพน/พล การเพาะปลูกพืชในช่วงฤดูแล้ง

คาดการณ์สปีดาร์หน้า

สภาพอากาศ

- 21 คาดการณ์ฝน 7 วันข้างหน้า
- สถานการณ์น้ำ
- 22 คาดการณ์ระดับน้ำในแม่น้ำเจ้าพระยา
- 23 คาดการณ์คลื่นซัดฝั่ง
- 24 คาดการณ์ความสูงและทิศทางคลื่นทะเล

สรุปสถานการณ์ที่ผ่านมาและคาดการณ์สัปดาห์หน้า

สถานการณ์ปัจจุบัน

สภาพอากาศ : สัปดาห์นี้บริเวณความกดอากาศสูงแผ่ลงมาปกคลุมบริเวณประเทศลาวตอนบนและประเทศเวียดนามตอนบนในช่วงต้นสัปดาห์ ทำให้ร่องมรสุมเลื่อนลงมาพาดผ่านบริเวณภาคเหนือ ภาคกลางตอนบน และภาคตะวันออกเฉียงเหนือ ประกอบกับลมมรสุมตะวันตกเฉียงใต้ที่พัดปกคลุมทะเลอันดามัน ประเทศไทย และอ่าวไทย มีกำลังปานกลาง ส่งผลให้ประเทศไทยมีฝนตกต่อเนื่อง และมีฝนตกหนักถึงหนักมากได้ในบางแห่งบริเวณภาคเหนือ ภาคตะวันออกเฉียงเหนือ ภาคตะวันออก ภาคกลาง และภาคใต้

น้ำในเขื่อน : ปัจจุบันเขื่อนขนาดใหญ่ทั้ง 35 แห่งทั่วประเทศ มีปริมาณน้ำกักเก็บรวมกัน 50,077 ล้านลูกบาศก์เมตร คิดเป็น 70.60% ของความจุ สถานการณ์อยู่ในเกณฑ์น้ำปานกลาง โดยเป็นปริมาณน้ำใช้การได้จริง 26,540 ล้านลูกบาศก์เมตร โดยมีเขื่อนที่มีปริมาณน้ำกักเก็บอยู่ในเกณฑ์น้ำล้นเขื่อน (มากกว่า 100% ของความจุ) เพียงเขื่อนเดียว คือ เขื่อนแม่มอก (109.93%) และมีเขื่อนที่มีปริมาณน้ำกักเก็บอยู่ในเกณฑ์น้ำน้อย 3 เขื่อน ได้แก่ เขื่อนน้ำพุง (49.64%) เขื่อนป่าสักชลสิทธิ์ (48.28%) และเขื่อนบางลาง (46.72%)

น้ำในแม่น้ำสำคัญ : ระดับน้ำในแม่น้ำสายหลักบริเวณภาคตะวันออกเฉียงเหนือ ภาคตะวันออกและภาคกลาง มีระดับน้ำปานกลางถึงน้ำมาก ภาคเหนือมีระดับน้ำน้อยถึงระดับน้ำปานกลาง ส่วนภาคใต้มีระดับน้ำน้อยถึงระดับน้ำปานกลาง และมีน้ำล้นตลิ่งในหลายพื้นที่

คาดการณ์

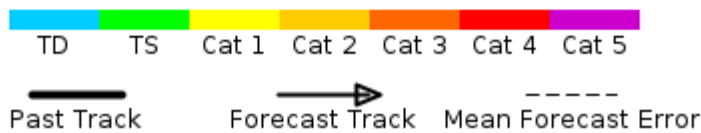
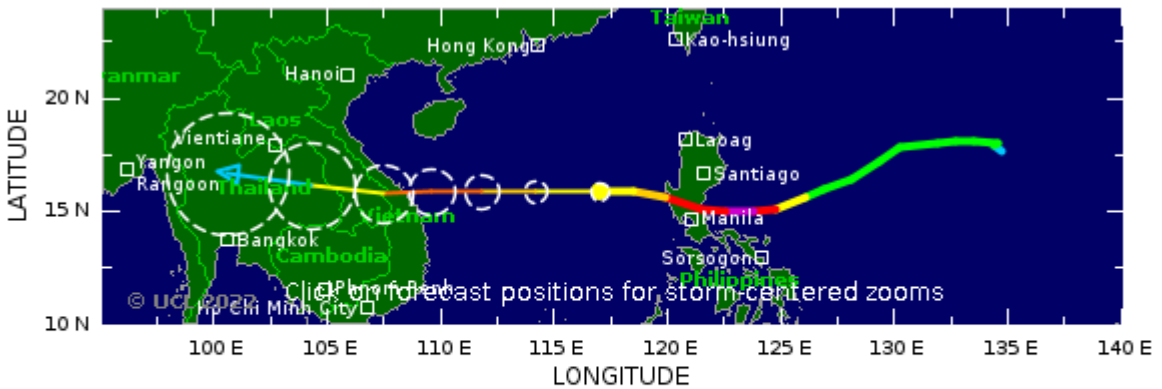
คาดการณ์ฝน : ช่วงวันที่ 26-28 ก.ย. 65 ร่องมรสุมเลื่อนลงมาพาดผ่านบริเวณกลาง และภาคตะวันออกเฉียงเหนือของประเทศไทย ประกอบกับลมมรสุมตะวันตกเฉียงใต้ที่พัดปกคลุมทะเลอันดามัน ประเทศไทย และอ่าวไทยมีกำลังปานกลาง ส่งผลให้ประเทศไทยมีฝนตกต่อเนื่อง และอาจมีฝนตกหนักถึงหนักมาก กับมีลมกระโชกแรงได้ในบางแห่งบริเวณภาคตะวันออกเฉียงเหนือตอนล่าง ภาคกลาง ภาคเหนือตอนล่าง ภาคตะวันออก และภาคใต้ รวมถึงกรุงเทพมหานครและปริมณฑล ส่วนในช่วงวันที่ 29 ก.ย. - 2 ต.ค. 65 ลมมรสุมตะวันตกเฉียงใต้ที่พัดปกคลุมทะเลอันดามัน ประเทศไทย และอ่าวไทยจะมีกำลังแรงขึ้น ส่งผลให้ประเทศไทยมีฝนตกต่อเนื่อง และอาจมีฝนตกหนักถึงหนักมากได้ในบางแห่ง บริเวณภาคเหนือ ภาคตะวันออกเฉียงเหนือ ภาคตะวันออก ภาคกลาง และภาคใต้

คาดการณ์ระดับน้ำในแม่น้ำเจ้าพระยา : จากการคาดการณ์สถานการณ์น้ำขึ้น-น้ำลงบริเวณทะเลอ่าวไทย โดยสถาบันสารสนเทศทรัพยากรน้ำ (องค์การมหาชน) คาดว่า 26 ก.ย. - 2 ต.ค. 65 บริเวณสถานีกองบัญชาการกองทัพเรือ น้ำขึ้นสูงสุดในวันที่ 1 ต.ค. 65 เวลา 20.00 น. สูงกว่าระดับน้ำทะเลปานกลาง 0.98 เมตร และน้ำลงต่ำสุดในวันที่ 2 ต.ค. 65 เวลา 04.00 น. ต่ำกว่าระดับน้ำทะเลปานกลาง 1.20 เมตร ส่วนบริเวณป้อมพระจุลจอมเกล้า น้ำขึ้นสูงสุดในวันที่ 26 ก.ย. 65 เวลา 18.00 น. สูงกว่าระดับน้ำทะเลปานกลาง 0.98 เมตร และลงต่ำสุดในวันที่ 2 ต.ค. 65 เวลา 03.00 น. ต่ำกว่าระดับน้ำทะเลปานกลาง 1.51 เมตร

คาดการณ์คลื่น : คาดการณ์ความสูงและทิศทางคลื่นทะเลช่วงวันที่ 26 ก.ย. - 1 ต.ค. 65 มรสุมตะวันตกเฉียงใต้ที่พัดปกคลุมบริเวณทะเลอันดามัน และอ่าวไทยมีกำลังปานกลางในช่วงต้นสัปดาห์ ส่งผลให้คลื่นลมในทะเลฝั่งอันดามันจะมีคลื่นสูงประมาณ 1-1.5 เมตร และทะเลฝั่งอ่าวไทยจะมีคลื่นสูงประมาณ 1 เมตร หลังจากนั้นลมมรสุมตะวันตกเฉียงใต้มีกำลังแรงขึ้นในช่วงปลายสัปดาห์ ส่งผลให้ทะเลฝั่งอันดามันจะมีคลื่นสูงมากกว่า 2 เมตร ส่วนทะเลฝั่งอ่าวไทยจะมีคลื่นสูงประมาณ 1-1.5 เมตร

สถานการณ์พายุ

พายุ “โนรู” (NORU) ก่อตัวขึ้นจากหย่อมความกดอากาศต่ำกำลังแรงบริเวณมหาสมุทรแปซิฟิก หลังจากนั้นในวันที่ 23 ก.ย. 65 ได้ทวีกำลังแรงขึ้นเป็นพายุดีเปรสชันบริเวณมหาสมุทรแปซิฟิก และทวีกำลังขึ้นอีกครั้งเป็นพายุโซนร้อนกำลังแรง “โนรู” โดยได้เคลื่อนตัวไปทางทิศตะวันตกเฉียงใต้ พร้อมทั้งทวีกำลังแรงขึ้นเป็นพายุไต้ฝุ่น “โนรู” ในวันที่ 24 ก.ย. 65 บริเวณด้านตะวันออกของประเทศฟิลิปปินส์ และเคลื่อนผ่านประเทศฟิลิปปินส์ลงทะเลจีนใต้ตอนกลางในช่วงวันที่ 25-26 ก.ย. 65 โดยคาดว่าจะเคลื่อนขึ้นฝั่งบริเวณประเทศเวียดนามตอนกลางในวันที่ 28 กันยายน 2565 ประกอบกับมรสุมตะวันตกเฉียงใต้ที่พัดปกคลุมทะเลอันดามัน ประเทศไทย และอ่าวไทย จะมีกำลังแรงขึ้น ลักษณะเช่นนี้ทำให้ภาคเหนือ ภาคตะวันออกเฉียงเหนือ ภาคกลาง รวมทั้งกรุงเทพมหานครและปริมณฑล ภาคตะวันออก และภาคใต้ มีฝนตกหนักหลายพื้นที่ และมีฝนตกหนักมากบางแห่งกับมีลมแรงในช่วงวันที่ 28 กันยายน - 1 ตุลาคม 2565



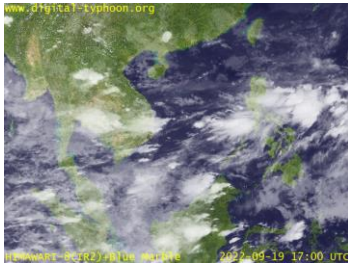
Current Satellite Images			Tropical Cyclone Windspeed Scale				
Region	Image Type		Strength	Category	1 Minute Maximum Sustained Winds		
					knots	mph	km/h
Atlantic	IR	Visible	Tropical Depression	TD	<34	<39	<63
Atlantic	WV	IR En	Tropical Storm	TS	34-63	39-73	63-118
NE Pacific	IR	Visible	Typhoon	Cat 1	64-82	74-95	119-153
NW Pacific	IR	WV	Typhoon	Cat 2	83-95	96-110	154-177
Indian Ocean	IR	Visible	Typhoon	Cat 3	96-112	111-129	178-208
W Australia	IR	WV	Typhoon	Cat 4	113-136	130-156	209-251
E Australia	IR	WV	Super Typhoon	Cat 5	>136	>156	>251
SW Pacific	IR	WV					

ที่มา: University College London

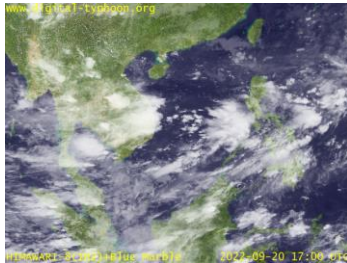
ลักษณะกลุ่มเมฆจากภาพถ่ายดาวเทียม

ประเทศไทยมีกลุ่มเมฆปกคลุมหนาแน่นตลอดทั้งสปีดาร์ โดยเฉพาะบริเวณภาคกลาง ภาคตะวันออกเฉียงเหนือตอนล่าง ภาคตะวันออก และภาคกลางที่มีกลุ่มเมฆหนาแน่นกระจุกตัวอยู่ในช่วงต้นสปีดาร์ หลังจากนั้นกลุ่มเมฆปกคลุมหนาแน่นกระจุกตัวอยู่ทุกภูมิภาคของประเทศในช่วงปลายสปีดาร์

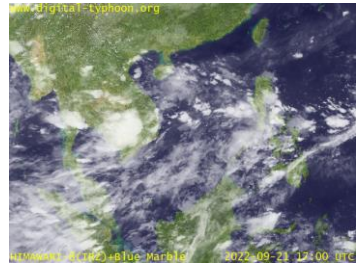
20 ก.ย. 65 00:00 น.



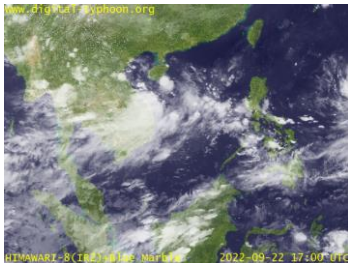
21 ก.ย. 65 00:00 น.



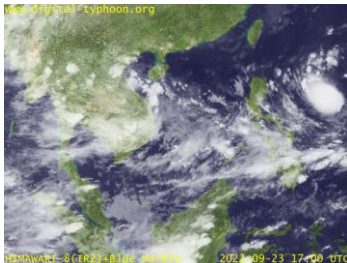
22 ก.ย. 65 00:00 น.



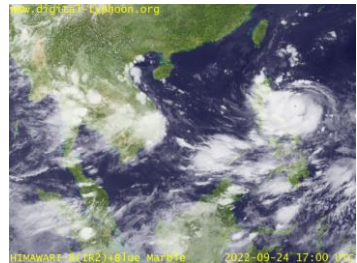
23 ก.ย. 65 00:00 น.



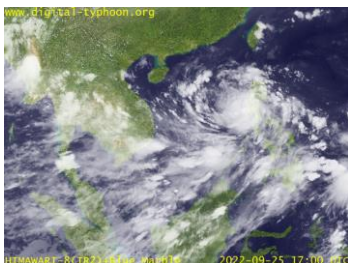
24 ก.ย. 65 00:00 น.



25 ก.ย. 65 00:00 น.



26 ก.ย. 65 00:00 น.



ที่มา: ภาพถ่ายจากดาวเทียม Himawari-8

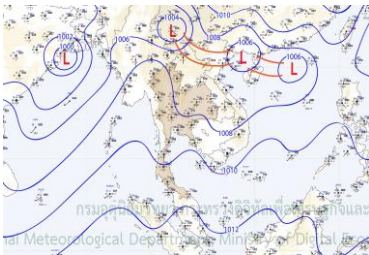
จัดทำโดย: Digital Typhoon

ข้อมูลเพิ่มเติม: <http://www.thaiwater.net/weather/2022-09-26/50/141>

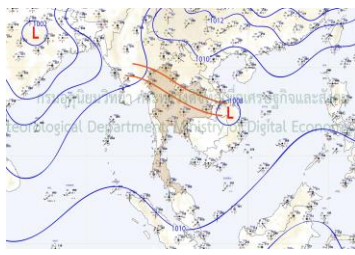
แผนที่อากาศ

สปีดาร์นี้บริเวณความกดอากาศสูงแผ่ลงมาปกคลุมบริเวณประเทศลาวตอนบนและประเทศเวียดนามตอนบนในช่วงต้นสปีดาร์ ทำให้ร่องมรสุมเลื่อนลงมาพาดผ่านบริเวณภาคเหนือ ภาคกลางตอนบน และภาคตะวันออกเฉียงเหนือ ประกอบกับลมมรสุมตะวันตกเฉียงใต้ที่พัดปกคลุมทะเลอันดามัน ประเทศไทย และอ่าวไทยมีกำลังปานกลาง ส่งผลให้ประเทศไทยมีฝนตกต่อเนื่อง และมีฝนตกหนักถึงหนักมากได้ในบางแห่งบริเวณภาคเหนือ ภาคตะวันออกเฉียงเหนือ ภาคตะวันออก ภาคกลาง และภาคใต้

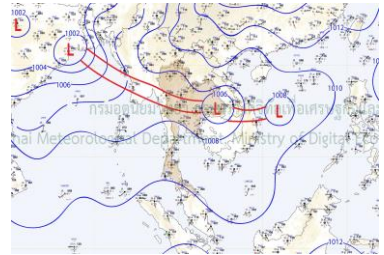
20 ก.ย. 65 07:00 น.



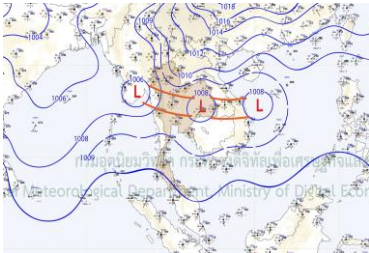
21 ก.ย. 65 07:00 น.



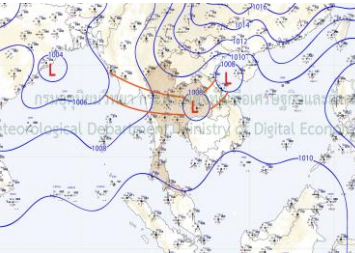
22 ก.ย. 65 07:00 น.



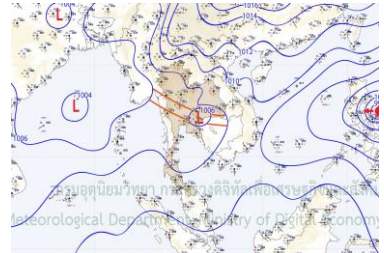
23 ก.ย. 65 07:00 น.



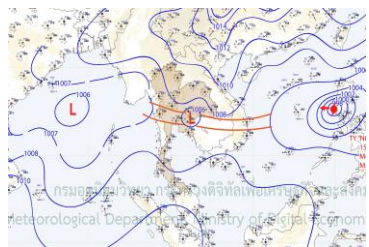
24 ก.ย. 65 07:00 น.



25 ก.ย. 65 07:00 น.



26 ก.ย. 65 01:00 น.

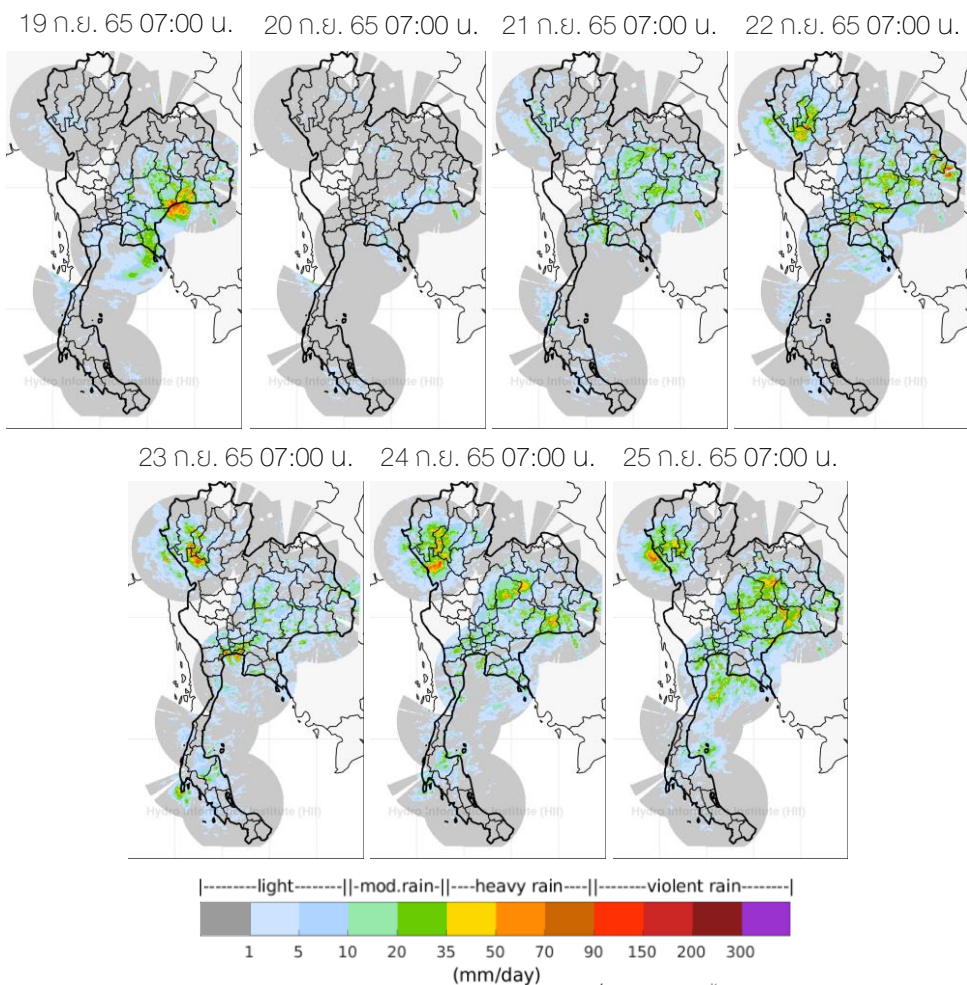


ที่มา: กรมอุตุนิยมวิทยา

ข้อมูลเพิ่มเติม: <http://www.thaiwater.net/weather/2022-09-26/13/22>

สถานการณ์ฝนจากภาพเรดาร์ตรวจอากาศ

เรดาร์ตรวจพบกลุ่มฝนตกปานกลางถึงหนักกระจุกตัวบริเวณภาคตะวันออกเฉียงเหนือตอนล่างและภาคตะวันออกเฉียงเหนือในช่วงวันที่ 19-21 ก.ย. 65 หลังจากนั้นตรวจพบกลุ่มฝนตกหนักถึงหนักมากบริเวณภาคตะวันออกเฉียงเหนือ ภาคเหนือ ภาคตะวันออก และภาคกลางตอนล่าง รวมไปถึงกรุงเทพมหานครและปริมณฑลในช่วงวันที่ 22-25 ก.ย. 65 ส่วนบริเวณภาคใต้ตอนบนตรวจพบกลุ่มฝนตกปานกลางถึงหนักในช่วงปลายสัปดาห์



ที่มา: คลังข้อมูลน้ำแห่งชาติ

ข้อมูลเพิ่มเติม: http://live1.hii.or.th/product/latest/radar/daily_radar_th.html

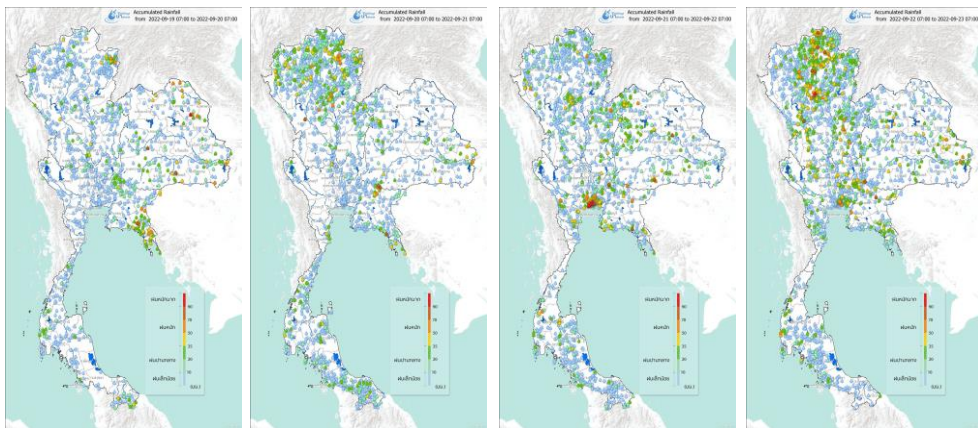
หมายเหตุ: ภาพถ่ายแสดงปริมาณฝนจากรadarคอมโพสิต

โดยความร่วมมือระหว่างสถาบันสารสนเทศทรัพยากรน้ำและกรมฝนหลวงและการบินเกษตร

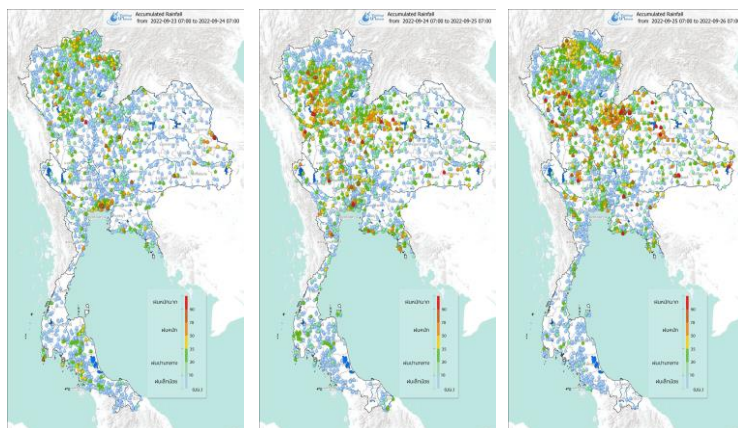
ปริมาณฝนรายวันจากสถานีตรวจอากาศ

สปีดาร์นี้ประเทศไทยตอนบนมีฝนตกเล็กน้อยถึงปานกลาง กับมีฝนตกหนักถึงหนักมาก ในบางพื้นที่ภาคเหนือ ภาคตะวันออกเฉียงเหนือ ภาคกลาง และภาคตะวันออก ซึ่งวัดปริมาณฝนตกหนักมากที่สุด 10 อันดับแรก ได้แก่ จังหวัดเชียงใหม่ 206 มิลลิเมตร ขอนแก่น 172 มิลลิเมตร บุคคหาร 163 มิลลิเมตร เพชรบูรณ์ 141 มิลลิเมตร ปราจีนบุรี 141 มิลลิเมตร กรุงเทพมหานคร 133 มิลลิเมตร ตาก 127 มิลลิเมตร ระยอง 119 มิลลิเมตร เลย 113 มิลลิเมตร และสุรินทร์ 103 มิลลิเมตร

19 ก.ย. 65 07:00 น. 20 ก.ย. 65 07:00 น. 21 ก.ย. 65 07:00 น. 22 ก.ย. 65 07:00 น.



23 ก.ย. 65 07:00 น. 24 ก.ย. 65 07:00 น. 25 ก.ย. 65 07:00 น.



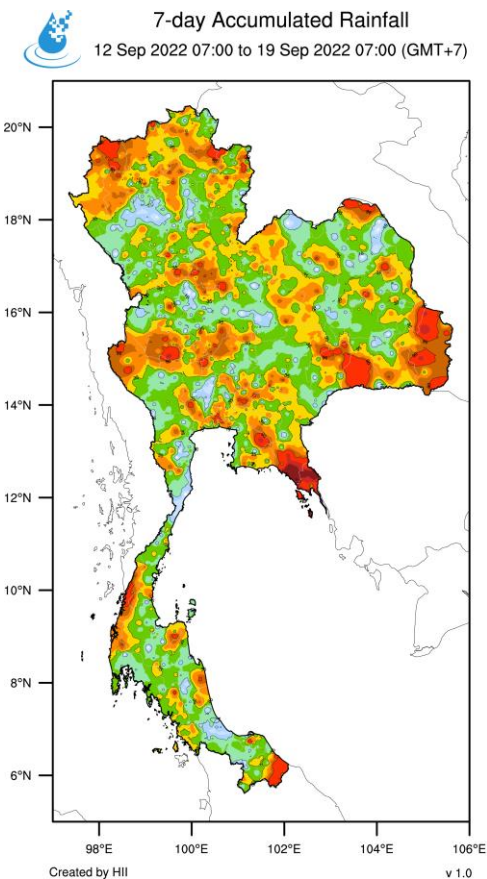
ที่มา: คลังข้อมูลน้ำแห่งชาติ

ข้อมูลเพิ่มเติม: <http://www.thaiwater.net/weather/2021-06-27/64/180>

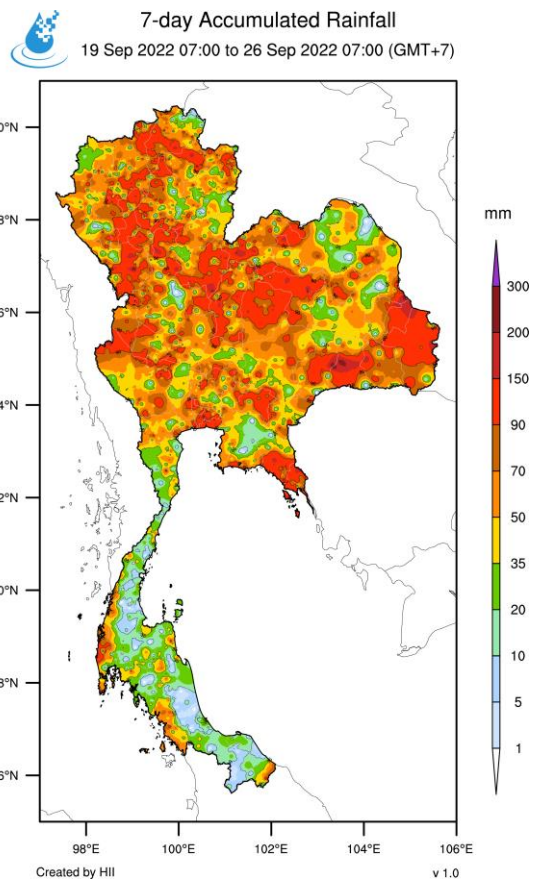
ปริมาณฝนทั้งสัปดาห์

สัปดาห์นี้ประเทศไทยตอนบนยังคงมีฝนตกต่อเนื่องและมีฝนหนักถึงหนักมากเพิ่มมากขึ้น จากสัปดาห์ที่ผ่านมา ส่วนบริเวณภาคใต้มีฝนลดลงจากสัปดาห์ที่แล้ว แต่ยังคงมีฝนตกหนักในหลายพื้นที่

สัปดาห์ที่แล้ว



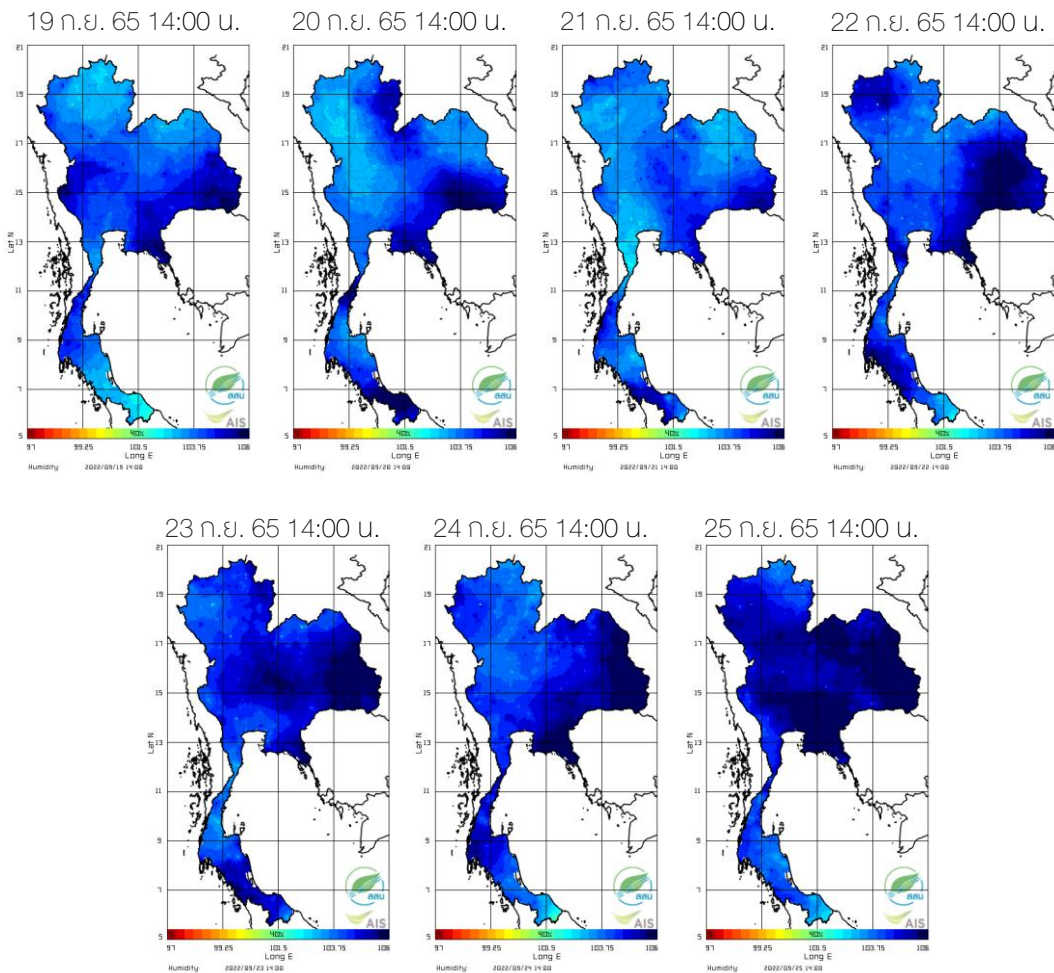
สัปดาห์นี้



ที่มา: สถาบันสารสนเทศทรัพยากรน้ำ (องค์การมหาชน)

ความชื้นในอากาศ

แผนภาพแสดงการกระจายตัวของความชื้นในอากาศของประเทศไทยสะสมเวลา 14.00 น. ระหว่างวันที่ 19-25 ก.ย. 65 พบว่า ประเทศไทยมีความชื้นสูงตลอดทั้งสัปดาห์ ซึ่งความชื้นค่อนข้างสูงในช่วงต้นสัปดาห์ และค่อยๆ เพิ่มสูงขึ้นจนถึงปลายสัปดาห์ โดยเฉพาะบริเวณภาคตะวันออกเฉียงเหนือตอนล่าง ภาคตะวันออก และภาคกลางตอนล่างที่มีความชื้นสูงมาก ในช่วงวันที่ 23-25 ก.ย. 65



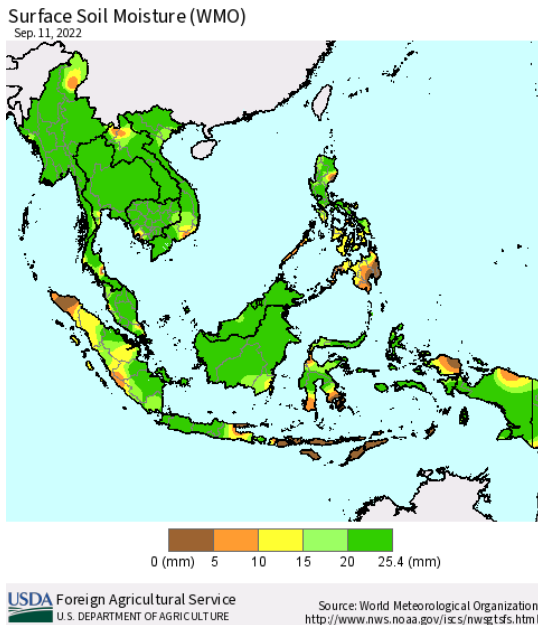
ที่มา: สถาบันสารสนเทศทรัพยากรน้ำ (องค์การมหาชน)

ข้อมูลเพิ่มเติม: <http://www.thaiwater.net/weather/2021-06-27/9/1>

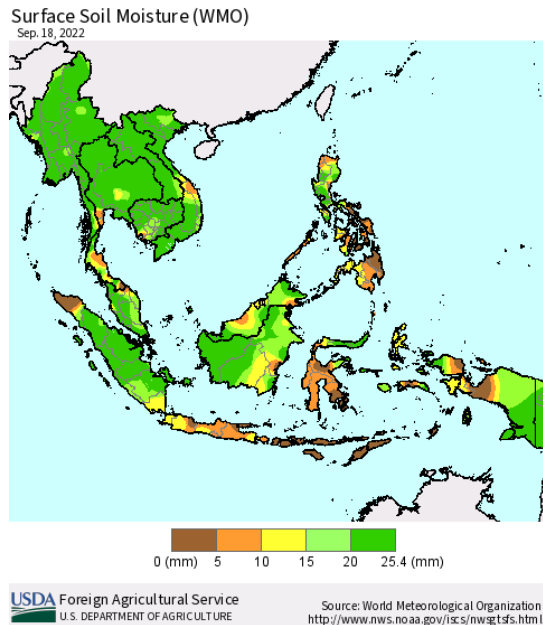
ความชื้นผิวดิน

วันที่ 18 ก.ย. 65 ภาคตะวันออกเฉียงเหนือตอนล่างและภาคใต้มีความชื้นผิวดินลดลงจากวันที่ 11 ก.ย. 65

วันที่ 11 ก.ย. 65



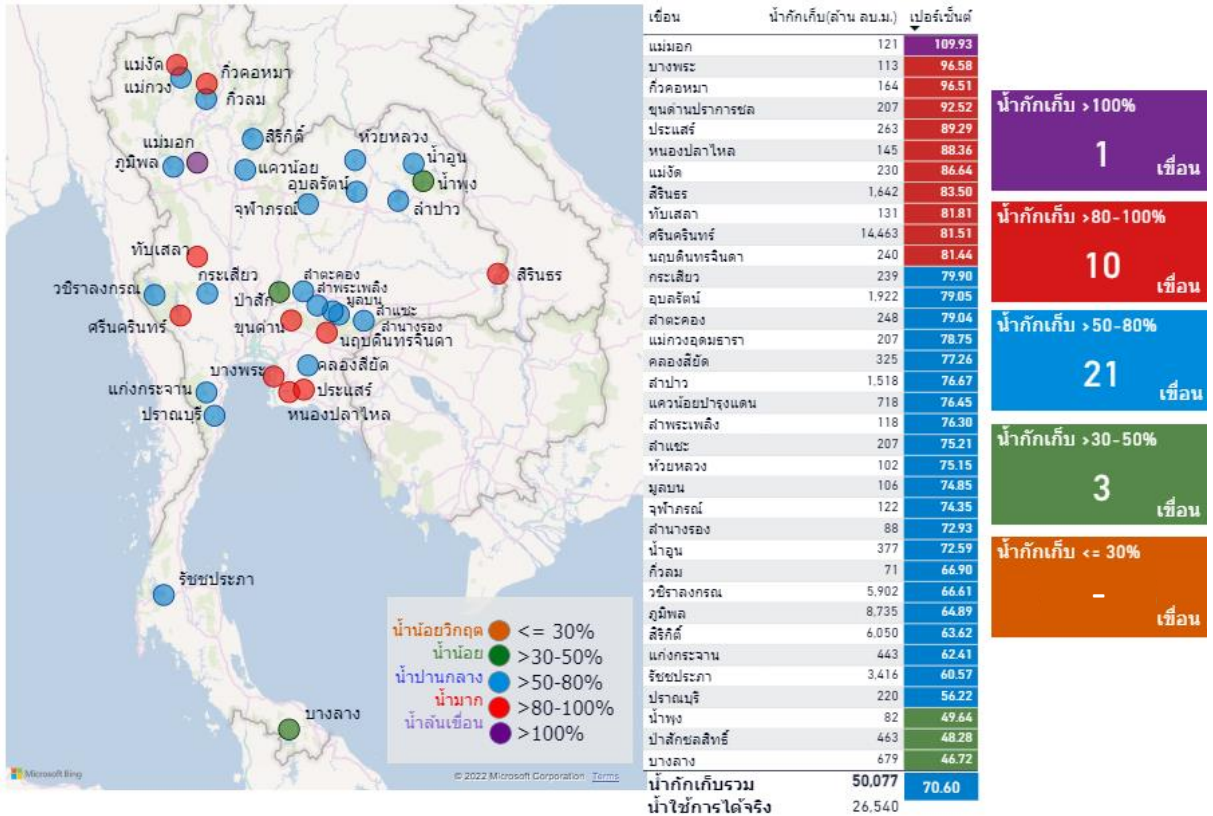
วันที่ 18 ก.ย. 65



ที่มา: USDA (United States Department of Agriculture)

ที่มา: <https://ipad.fas.usda.gov/cropexplorer/imageview.aspx?regionid=seasia>

สถานการณ์น้ำในเขื่อนขนาดใหญ่ทั่วประเทศ

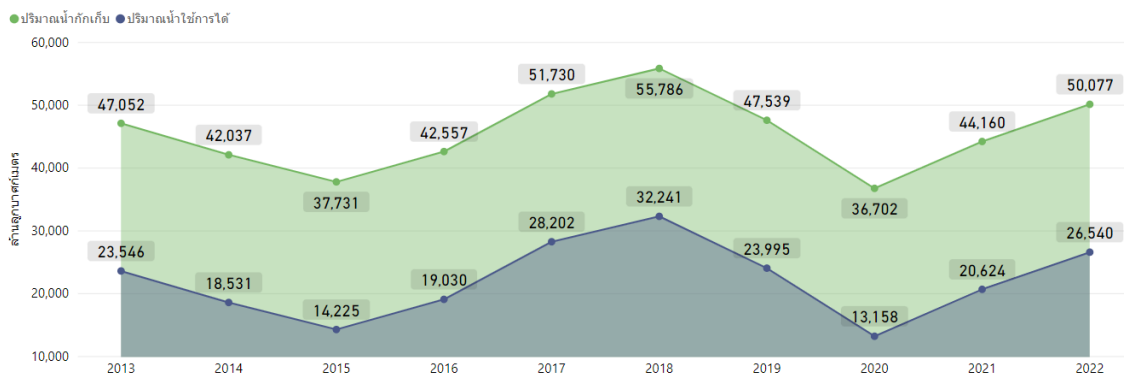


ปัจจุบันเขื่อนขนาดใหญ่ทั้ง 35 แห่งทั่วประเทศ มีปริมาณน้ำกักเก็บรวมกัน 50,077 ล้านลูกบาศก์เมตร คิดเป็น 70.60% ของความจุ สถานการณ์อยู่ในเกณฑ์น้ำปานกลาง โดยเป็นปริมาณน้ำใช้การได้จริง 26,540 ล้านลูกบาศก์เมตร โดยมีเขื่อนที่มีปริมาณน้ำกักเก็บอยู่ในเกณฑ์น้ำล้นเขื่อน (มากกว่า 100% ของความจุ) เพียงเขื่อนเดียว คือ เขื่อนแม่เมอก (109.93%) และมีเขื่อนที่มีปริมาณน้ำกักเก็บอยู่ในเกณฑ์น้ำน้อย 3 เขื่อน ได้แก่ เขื่อนน้ำพอง (49.64%) เขื่อนปาลักชลสิทธิ์ (48.28%) และเขื่อนบางหลวง (46.72%)

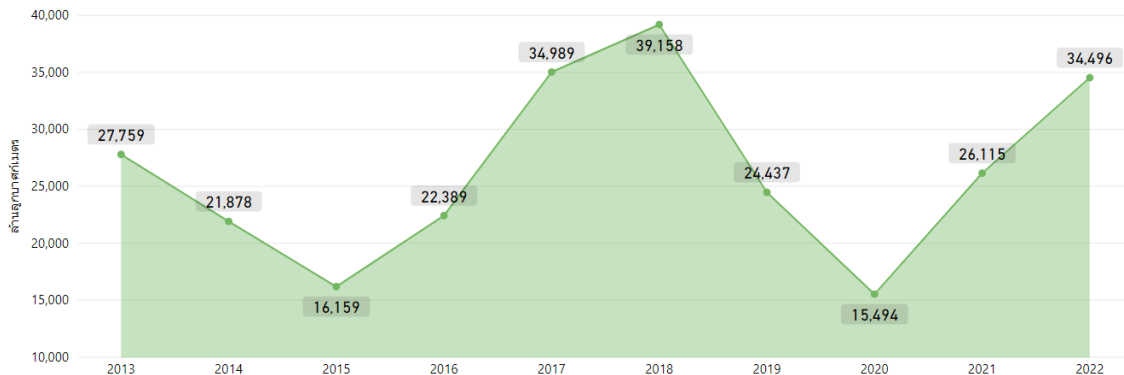
สถานการณ์น้ำในเขื่อนขนาดใหญ่ทั่วประเทศ

วันที่ 26 ก.ย. 65 ปริมาณน้ำกักเก็บเขื่อนขนาดใหญ่ทั้ง 35 แห่งทั่วประเทศ มีอยู่ 50,077 ล้านลูกบาศก์เมตร เป็นน้ำใช้การได้จริง 26,540 ล้านลูกบาศก์เมตร โดยปริมาณน้ำกักเก็บและน้ำใช้การมากเป็นอันดับที่ 3 รองจากปี 2561 และ ปี 2560 เมื่อพิจารณาข้อมูลตั้งแต่ปี 2556 ส่วนปริมาณน้ำไหลลงอ่างฯ สะสมตั้งแต่ต้นปีมี 34,496 ล้านลูกบาศก์เมตร ซึ่งมากเป็นอันดับที่ 3 รองจากปี 2561 และ ปี 2560 ส่วนปริมาณน้ำระบายสะสมตั้งแต่ต้นปีมี 33,666 ล้านลูกบาศก์เมตร ซึ่งมากเป็นอันดับที่ 2 รองจากปี 2561

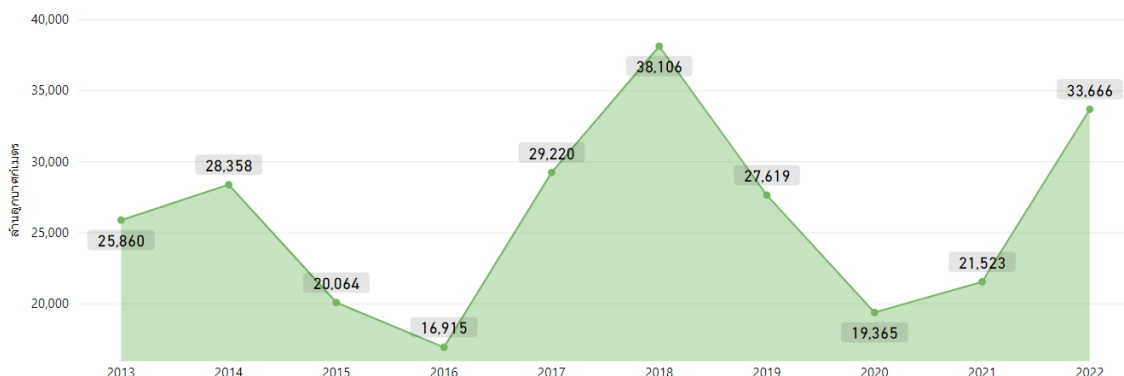
ปริมาณน้ำกักเก็บและปริมาณน้ำใช้การได้



ปริมาณน้ำไหลเข้าสะสมตั้งแต่ต้นปี



ปริมาณน้ำระบายสะสมตั้งแต่ต้นปี



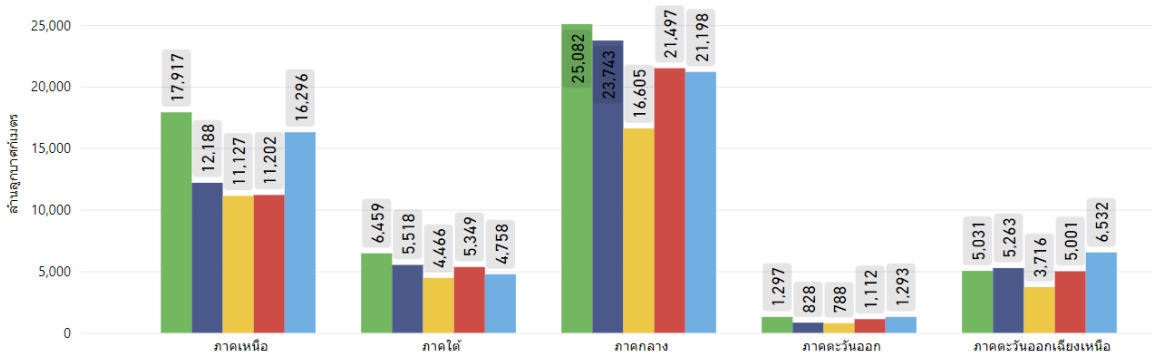
ที่มา: คลังข้อมูลน้ำแห่งชาติ

สถานการณ์น้ำในเขื่อนขนาดใหญ่รายภาค

วันที่ 26 ก.ย. 65 พบว่า ปริมาณน้ำกักเก็บและปริมาณน้ำใช้การของภาคตะวันออกเฉียงเหนือและภาคตะวันออกเฉียงเหนือมากที่สุดเมื่อเปรียบเทียบกับข้อมูลย้อนหลังตั้งแต่ปี 2561 ภาคเหนือมากเป็นอันดับที่ 2 รองจากปี 2561 ส่วนภาคกลางภาคใต้มีน้อยเป็นอันดับที่ 2 รองจากปี 2563 และเมื่อพิจารณาปริมาณน้ำไหลลงอ่างฯ สะสมตั้งแต่ต้นปี พบว่า ภาคตะวันออกเฉียงเหนือและภาคเหนือมากที่สุดเมื่อเปรียบเทียบกับข้อมูลย้อนหลังตั้งแต่ปี 2561 ภาคตะวันออกเฉียงเหนือและภาคใต้มากเป็นอันดับที่ 2 รองจากปี 2561 ส่วนปริมาณน้ำระบายสะสมตั้งแต่ต้นปี พบว่า ภาคกลางและภาคใต้มากที่สุดเมื่อเปรียบเทียบกับข้อมูลย้อนหลังตั้งแต่ปี 2561 ส่วนภาคตะวันออกเฉียงเหนือและภาคตะวันออกเฉียงเหนือมากเป็นอันดับที่ 2 รองจากปี 2561

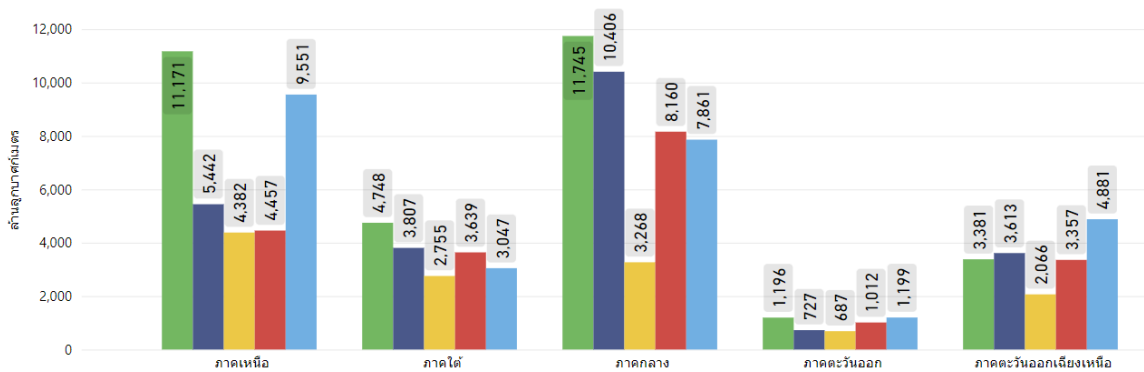
ปริมาณน้ำกักเก็บ

● 2018 ● 2019 ● 2020 ● 2021 ● 2022



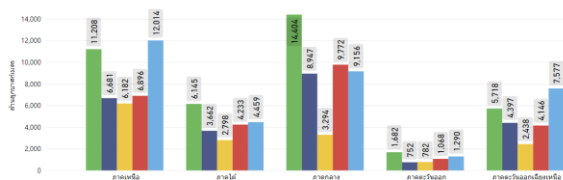
ปริมาณน้ำใช้การได้

● 2018 ● 2019 ● 2020 ● 2021 ● 2022



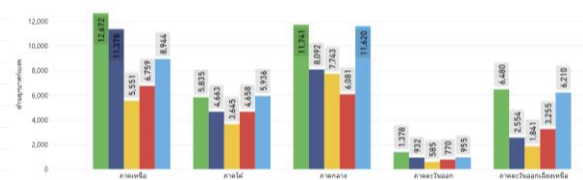
ปริมาณน้ำไหลเข้าสะสมตั้งแต่ต้นปี

● 2018 ● 2019 ● 2020 ● 2021 ● 2022



ปริมาณน้ำระบายสะสมตั้งแต่ต้นปี

● 2018 ● 2019 ● 2020 ● 2021 ● 2022

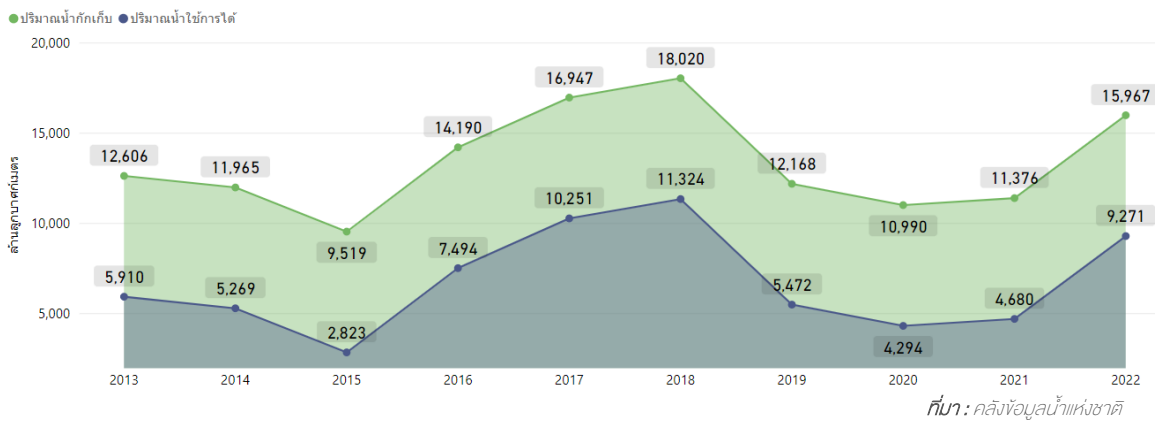


ที่มา : คลังข้อมูลน้ำแห่งชาติ

สถานการณ์น้ำในเขื่อนพื้นที่ลุ่มน้ำเจ้าพระยา

วันที่ 26 ก.ย. 65 เขื่อนขนาดใหญ่ทั้ง 4 เขื่อนหลักในลุ่มน้ำเจ้าพระยา มีปริมาณน้ำกักเก็บรวมกัน 15,967 ล้านลูกบาศก์เมตร เป็นน้ำใช้การ 9,271 ล้านลูกบาศก์เมตร ทั้งนี้ในช่วงฤดูแล้งและช่วงต้นฤดูฝนของปี 2565 จะต้องมีน้ำเพื่อใช้สำหรับอุปโภค-บริโภค การเกษตรและรักษาระบบนิเวศประมาณ 12,000 ล้านลูกบาศก์เมตร ดังนั้นจึงต้องกักเก็บน้ำเพิ่มอีก 2,729 ล้านลูกบาศก์เมตร

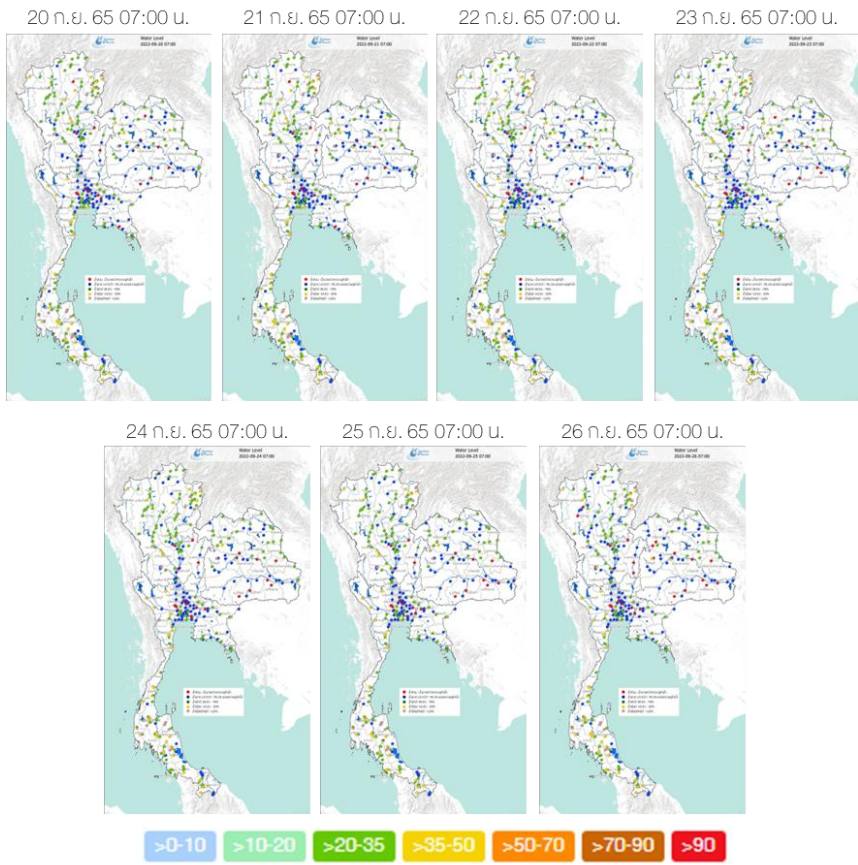
ปริมาณน้ำกักเก็บและปริมาณน้ำใช้การได้



ระดับน้ำในแม่น้ำสายหลัก

ระดับน้ำในแม่น้ำสายหลักบริเวณภาคตะวันออกเฉียงเหนือ ภาคตะวันออกและภาคกลางมีระดับน้ำปานกลางถึงน้ำมาก ภาคเหนือมีระดับน้ำน้อยถึงระดับน้ำปานกลาง ส่วนภาคใต้มีระดับน้ำน้อยถึงระดับน้ำปานกลาง และมีน้ำล้นตลิ่ง บริเวณดังต่อไปนี้

- ลำน้ำจาง ตำบลทุ่งสะโตก อำเภอสันป่าตอง จังหวัดเชียงใหม่
- แม่น้ำปิง ตำบลบ้านตาล อำเภอฮอด จังหวัดเชียงใหม่
- แม่น้ำแควน้อย ตำบลนครไทย อำเภอนครไทย จังหวัดพิษณุโลก
- แม่น้ำยม ตำบลชุมแสงสงคราม อำเภอบางระกำ จังหวัดพิษณุโลก
- คลองเกรียงไทร ตำบลบางเคียน อำเภอชุมแสง จังหวัดนครสวรรค์
- แม่น้ำป่าสัก ตำบลตาแลเดี่ยว อำเภอหล่มสัก จังหวัดเพชรบูรณ์
- แม่น้ำป่าสัก ตำบลระเวียง อำเภอเมืองเพชรบูรณ์ จังหวัดเพชรบูรณ์
- แม่น้ำป่าสัก ตำบลท่าไร่ อำเภอวิเชียรบุรี จังหวัดเพชรบูรณ์
- คลองบางหลวง ตำบลบางหลวงโคก อำเภอบางบาล จังหวัดพระนครศรีอยุธยา
- คลองบางบาล ตำบลบางชะนี อำเภอบางบาล จังหวัดพระนครศรีอยุธยา
- แม่น้ำลพบุรี ตำบลलयาย อำเภอบางปะหัน จังหวัดพระนครศรีอยุธยา
- แม่น้ำเจ้าพระยา ตำบลบ้านรุน อำเภอพระนครศรีอยุธยา จังหวัดพระนครศรีอยุธยา
- คลองบ้านกรด ตำบลคังลาน อำเภอบางปะอิน จังหวัดพระนครศรีอยุธยา
- แม่น้ำบางปะกง ตำบลบางนกทา อำเภอบางน้ำเปรี้ยว จังหวัดฉะเชิงเทรา
- คลองสองพี่น้อง ตำบลต้นตาล อำเภอสองพี่น้อง จังหวัดสุพรรณบุรี
- แม่น้ำท่าจีน ตำบลบางเลน อำเภอบางเลน จังหวัดนครปฐม
- แม่น้ำท่าจีน ตำบลบางเลน อำเภอสองพี่น้อง จังหวัดสุพรรณบุรี
- ลำน้ำพอง ตำบลหนองคู อำเภอเมืองขอนแก่น จังหวัดขอนแก่น
- ลำน้ำปาว ตำบลดงลิง อำเภอกมลาไสย จังหวัดกาฬสินธุ์
- ลำเซบาย ตำบลสามแยก อำเภอลิ่งนกกา จังหวัดยโสธร
- ลำปะเทีย ตำบลอิสาณเวต อำเภอเฉลิมพระเกียรติ จังหวัดบุรีรัมย์
- ลำน้ำชี ตำบลตระแสง อำเภอเมืองสุรินทร์ จังหวัดสุรินทร์
- แม่น้ำมูล ตำบลเมืองคง อำเภอราษีไศล จังหวัดศรีสะเกษ
- ห้วยสำราญ ตำบลหน้าป่าล้อม อำเภอเมืองศรีสะเกษ จังหวัดศรีสะเกษ
- แม่น้ำมูล ตำบลค่าน้ำแซบ อำเภอวารินชำราบ จังหวัดอุบลราชธานี
- แม่น้ำนครนายก ตำบลกรายมูล อำเภอองครักษ์ จังหวัดนครนายก
- แม่น้ำปราจีนบุรี ตำบลหน้าเมือง อำเภอเมืองปราจีนบุรี จังหวัดปราจีนบุรี



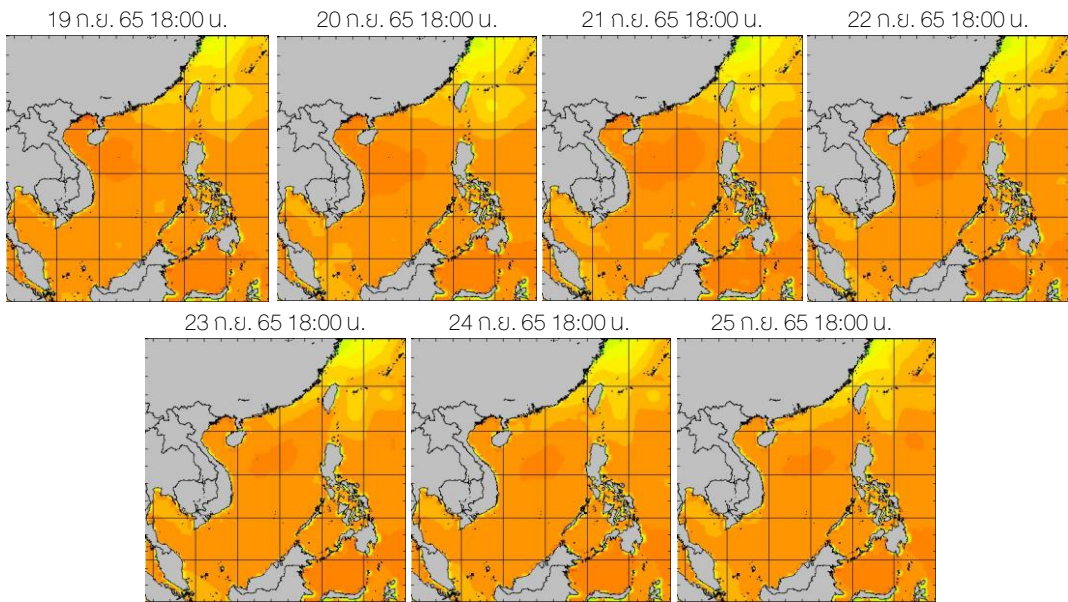
ที่มา: คลังข้อมูลน้ำแห่งชาติ

ข้อมูลเพิ่มเติม: <http://www.thaiwater.net/weather/2022-09-05/64/175>

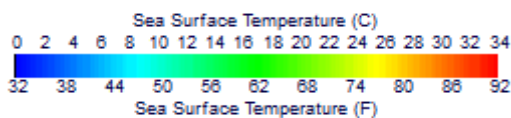
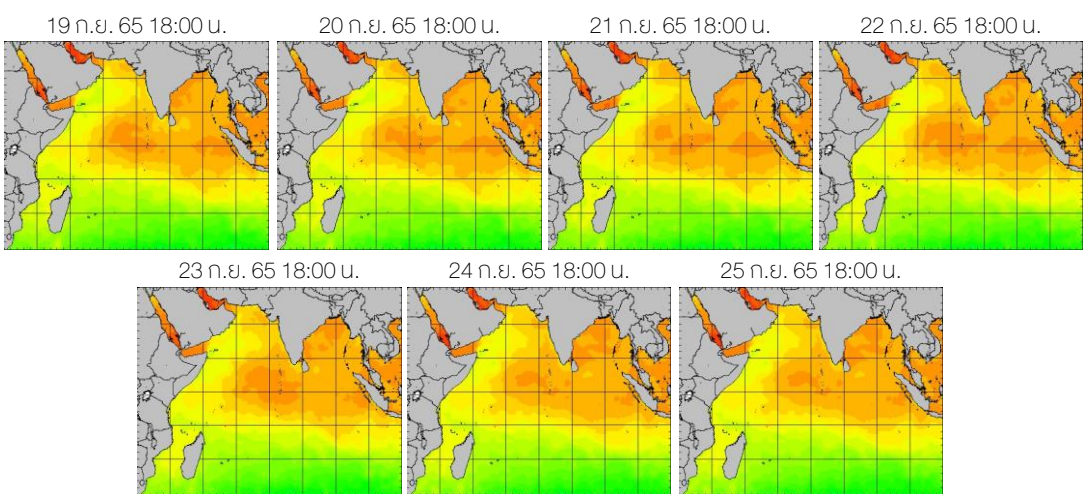
อุณหภูมิผิวน้ำทะเล

สปีดาร์นี้ทะเลอ่าวไทยมีอุณหภูมิ 28-30 องศาเซลเซียส ในช่วงวันที่ 19 ก.ย. 65 หลังจากนั้นทะเลอ่าวไทยตอนบนอุณหภูมิลดลง 1-2 องศาเซลเซียส จนถึงปลายสปีดาร์ ส่วนทะเลอันดามันมีอุณหภูมิ 26-28 องศาเซลเซียส ตลอดทั้งสปีดาร์

ฝั่งอ่าวไทย



ฝั่งอันดามัน



ที่มา: Oceanweather, Inc.

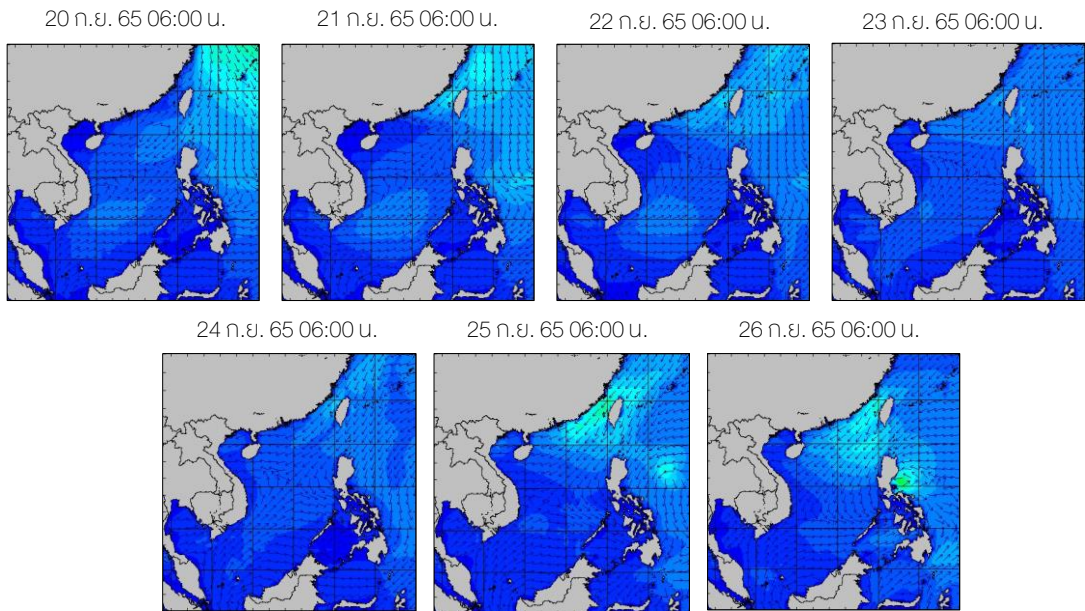
ข้อมูลเพิ่มเติม: <http://www.thaiwater.net/weather/sea/sst/history/143>

<http://www.thaiwater.net/weather/sea/sst/history/146>

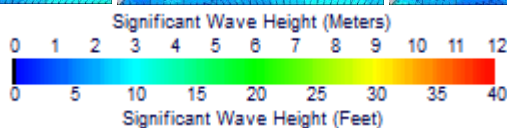
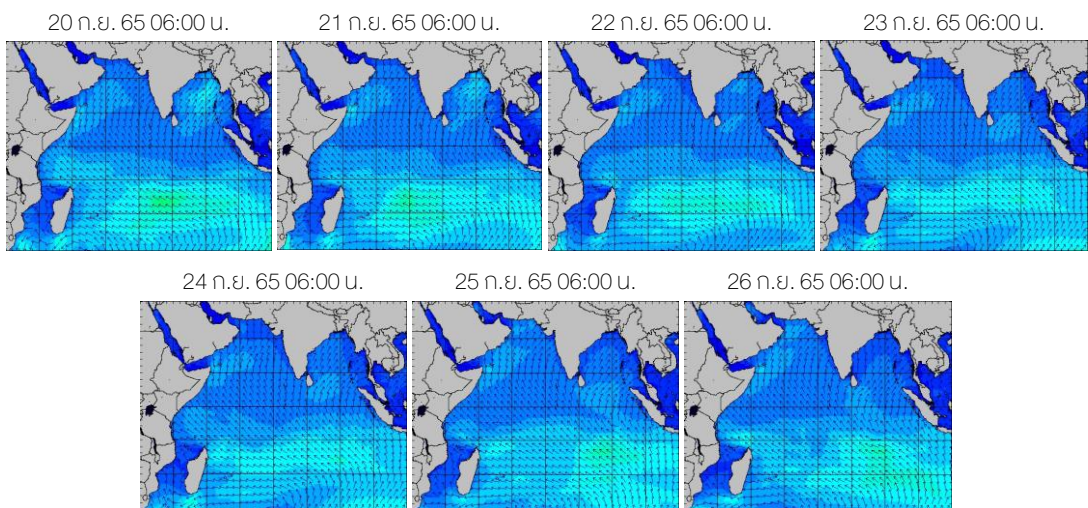
ความสูงและทิศทางคลื่นทะเล

สัปดาห์นี้บริเวณทะเลอ่าวไทยมีคลื่นสูงประมาณ 1 เมตร และทะเลอันดามันมีคลื่นสูงประมาณ 1-1.5 เมตร ตลอดทั้งสัปดาห์

ฝั่งอ่าวไทย



ฝั่งอันดามัน



ที่มา: Oceanweather, Inc.

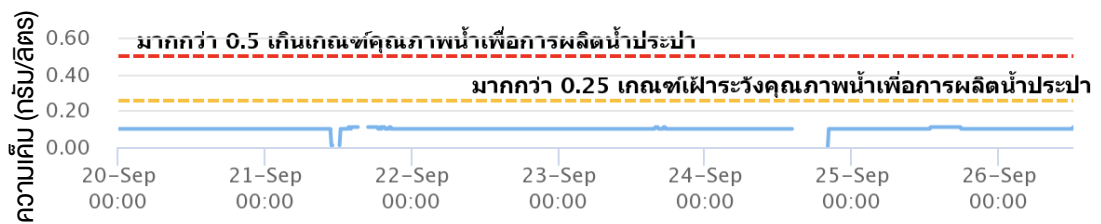
ข้อมูลเพิ่มเติม: <http://www.thaiwater.net/weather/sea/sst/history/24>

<http://www.thaiwater.net/weather/sea/sst/history/23>

น้ำเค็มรุก

จากการตรวจวัดค่าความเค็มในแม่น้ำสายหลัก พบว่า บริเวณแม่น้ำเจ้าพระยา สถานีสำแลมีค่าความเค็มอยู่ในเกณฑ์ปกติตลอดทั้งสัปดาห์

แม่น้ำเจ้าพระยา ณ สถานีสำแล (อยู่ในเกณฑ์ปกติ)



ที่มา: การประปานครหลวง

ข้อมูลเพิ่มเติม: <http://rwc.mwa.co.th/page/graph/>

แผนผลการเพาะปลูกพืชในช่วงฤดูฝนปี 2565

ปัจจุบันประเทศไทยมีการปลูกข้าวนาปีและพืชไร่-พืชผักไปแล้วทั้งหมด 16.13 ล้านไร่ หรือคิดเป็น 93% ของแผน เมื่อพิจารณาในรายละเอียด พบว่า มีการปลูกข้าวนาปีไปแล้ว 15.59 ล้านไร่ หรือคิดเป็น 93% โดยภาคกลางมีการเพาะปลูกข้าวนาปีมากกว่าแผนที่วางไว้ถึง 4 เท่าตัว (428%) และภาคเหนือมากกว่าแผนที่วางไว้ 2% ส่วนพื้นที่ที่มีการปลูกพืชไร่-พืชผักมากกว่าแผนที่วางไว้ ได้แก่ ภาคกลางมากกว่าแผนที่วางไว้ 65% ภาคเหนือมากกว่าแผนที่วางไว้ 32% และบริเวณลุ่มน้ำเจ้าพระยา 10%

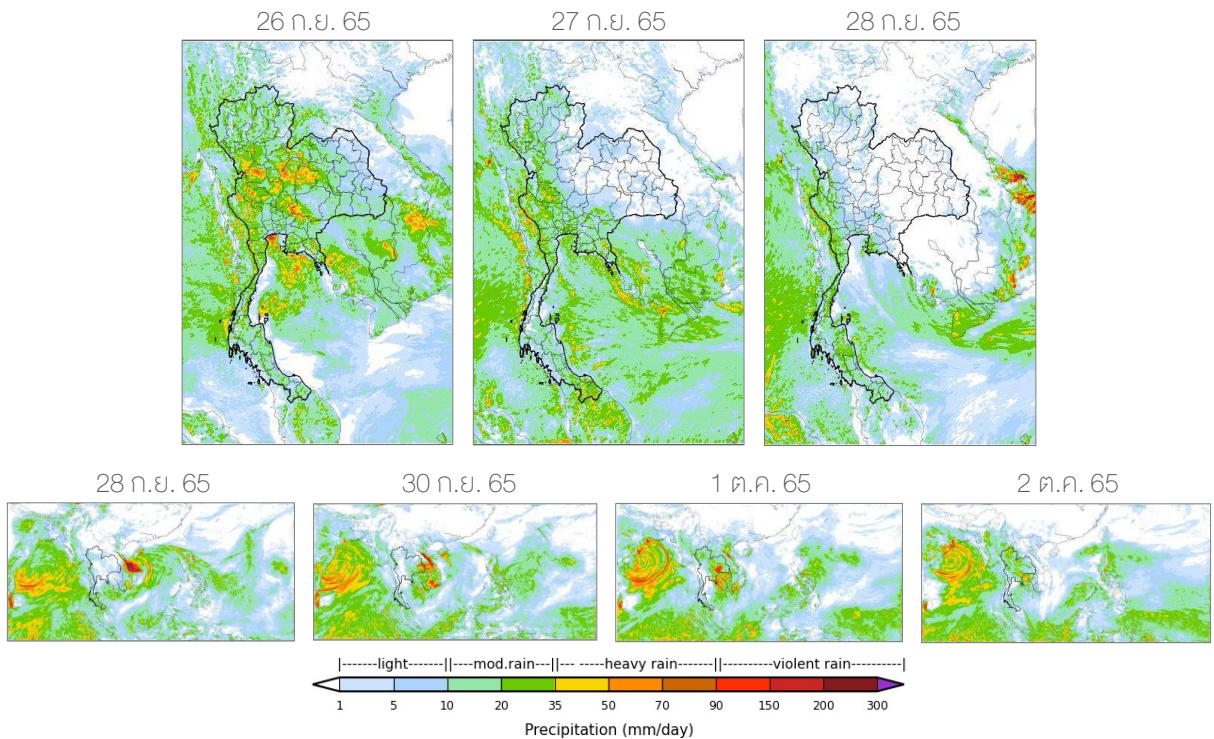
หน่วย: ล้านไร่

ภาค	ข้าวนาปี				พืชไร่-พืชผัก				รวม			
	แผน (ล้านไร่)	ผล (ล้านไร่)	%	เกิน (ล้านไร่)	แผน (ล้านไร่)	ผล (ล้านไร่)	%	เกิน (ล้านไร่)	แผน (ล้านไร่)	ผล (ล้านไร่)	%	เกิน (ล้านไร่)
เหนือ	2.39	2.43	102	0.69	0.04	0.05	132	0.01	2.43	2.48	102	0.70
ตะวันออกเฉียงเหนือ	3.53	3.41	97		0.03	0.02	60		3.56	3.42	96	
กลาง	0.01	0.05	428	0.01	0.01	0.02	165		0.03	0.07	295	0.01
ตะวันออก	0.95	0.93	99	0.24	0.03	0.03	78		0.98	0.96	98	0.24
ตะวันตก	1.29	1.24	97	0.01	0.28	0.24	86	0.03	1.57	1.49	95	0.03
ใต้	0.61	0.12	20		0.02	0.01	64		0.63	0.13	21	
ลุ่มน้ำเจ้าพระยา	8.05	7.40	92	5.23	0.15	0.16	110	0.06	8.19	7.56	92	5.29
ทั้งประเทศ	16.83	15.59	93	6.18	0.56	0.53	95	0.11	17.39	16.13	93	6.29

ที่มา: กรมชลประทาน ข้อมูล ณ วันที่ 21 กันยายน 2565

สถานการณ์ฝน 7 วัน ข้างหน้า

- **ช่วงวันที่ 26-28 ก.ย. 65** ร่องมรสุมเลื่อนลงมาพาดผ่านบริเวณกลาง และภาคตะวันออกเฉียงเหนือของประเทศไทย ประกอบกับลมมรสุมตะวันตกเฉียงใต้ที่พัดปกคลุมทะเลอันดามัน ประเทศไทย และอ่าวไทย มีกำลังปานกลาง ส่งผลให้ประเทศไทยมีฝนตกต่อเนื่อง และอาจมีฝนตกหนักถึงหนักมาก กับมีลมกระโชกแรงได้ในบางแห่งบริเวณภาคตะวันออกเฉียงเหนือตอนล่าง ภาคกลาง ภาคเหนือตอนล่าง ภาคตะวันออก และภาคใต้ รวมถึงกรุงเทพมหานครและปริมณฑล
- **ช่วงวันที่ 29 ก.ย. - 2 ต.ค. 65** ลมมรสุมตะวันตกเฉียงใต้ที่พัดปกคลุมทะเลอันดามัน ประเทศไทย และอ่าวไทยจะมีกำลังแรงขึ้น ส่งผลให้ประเทศไทยมีฝนตกต่อเนื่อง และอาจมีฝนตกหนักถึงหนักมากได้ในบางแห่งบริเวณภาคเหนือ ภาคตะวันออกเฉียงเหนือ ภาคตะวันออก ภาคกลาง และภาคใต้

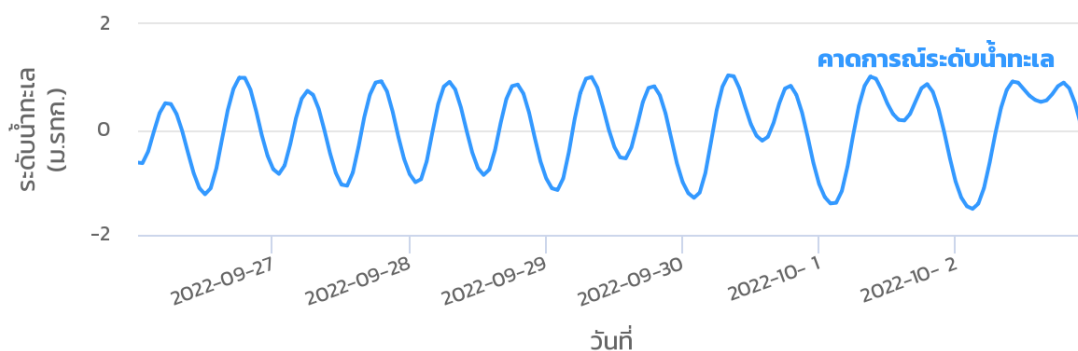


ที่มา: สถาบันสารสนเทศทรัพยากรน้ำ (องค์การมหาชน)
ข้อมูลเพิ่มเติม: <http://www.thaiwater.net/forecast/wrf/history>

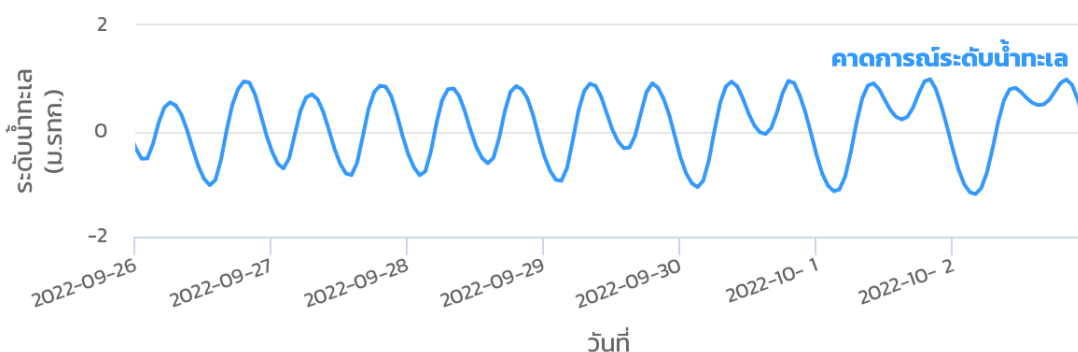
คาดการณ์สภาวะระดับน้ำในแม่น้ำเจ้าพระยา

จากการคาดการณ์สถานการณ์น้ำขึ้น-น้ำลงบริเวณทะเลอ่าวไทย โดยสถาบันสารสนเทศทรัพยากรน้ำ (องค์การมหาชน) คาดว่า 26 ก.ย. – 2 ต.ค. 65 บริเวณสถานีกองบัญชาการกองทัพเรือ น้ำขึ้นสูงสุดในวันที่ 1 ต.ค. 65 เวลา 20.00 น. สูงกว่าระดับน้ำทะเลปานกลาง 0.98 เมตร และน้ำลงต่ำสุดในวันที่ 2 ต.ค. 65 เวลา 04.00 น. ต่ำกว่าระดับน้ำทะเลปานกลาง 1.20 เมตร ส่วนบริเวณป้อมพระจุลจอมเกล้า น้ำขึ้นสูงสุดในวันที่ 26 ก.ย. 65 เวลา 18.00 น. สูงกว่าระดับน้ำทะเลปานกลาง 0.98 เมตร และลงต่ำสุดในวันที่ 2 ต.ค. 65 เวลา 03.00 น. ต่ำกว่าระดับน้ำทะเลปานกลาง 1.51 เมตร

หน้ากองบัญชาการกองทัพเรือ



ป้อมพระจุลจอมเกล้า

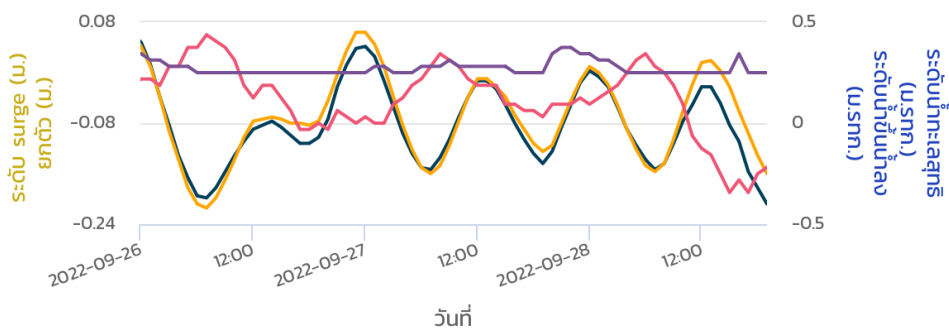


ที่มา: สถาบันสารสนเทศทรัพยากรน้ำ (องค์การมหาชน)

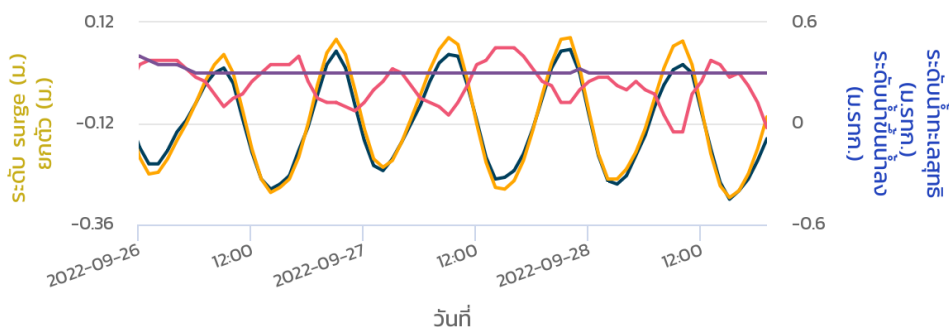
คาดการณ์คลื่นซัดฝั่ง

จากการคาดการณ์สถานการณ์คลื่นซัดฝั่ง โดยสถาบันสารสนเทศทรัพยากรน้ำ (องค์การมหาชน) คาดว่า ในช่วงวันที่ 26-28 ก.ย. 65 บริเวณสถานีเกาะมัดโปง จังหวัดชุมพร มีระดับน้ำทะเลสุทธิตัวสูงสุดในวันที่ 26 ก.ย. 65 เวลา 00.00 น. ซึ่งสูงกว่าระดับน้ำทะเลปานกลาง 0.40 เมตร และมีระดับน้ำทะเลสุทธิต่ำสุดในวันที่ 28 ก.ย. 65 เวลา 19.00 น. ซึ่งต่ำกว่าระดับน้ำทะเลปานกลาง 0.40 เมตร ส่วนบริเวณสถานีสงขลา มีระดับน้ำทะเลสุทธิตัวสูงสุดในวันที่ 27 ก.ย. 65 เวลา 22.00 น. ซึ่งสูงกว่าระดับน้ำทะเลปานกลาง 0.44 เมตร และมีระดับน้ำทะเลสุทธิต่ำสุดในวันที่ 28 ก.ย. 65 เวลา 15.00 น. ซึ่งต่ำกว่าระดับน้ำทะเลปานกลาง 0.45 เมตร

กราฟคลื่นซัดฝั่งสถานีเกาะมัดโปง



กราฟคลื่นซัดฝั่งสถานีสงขลา



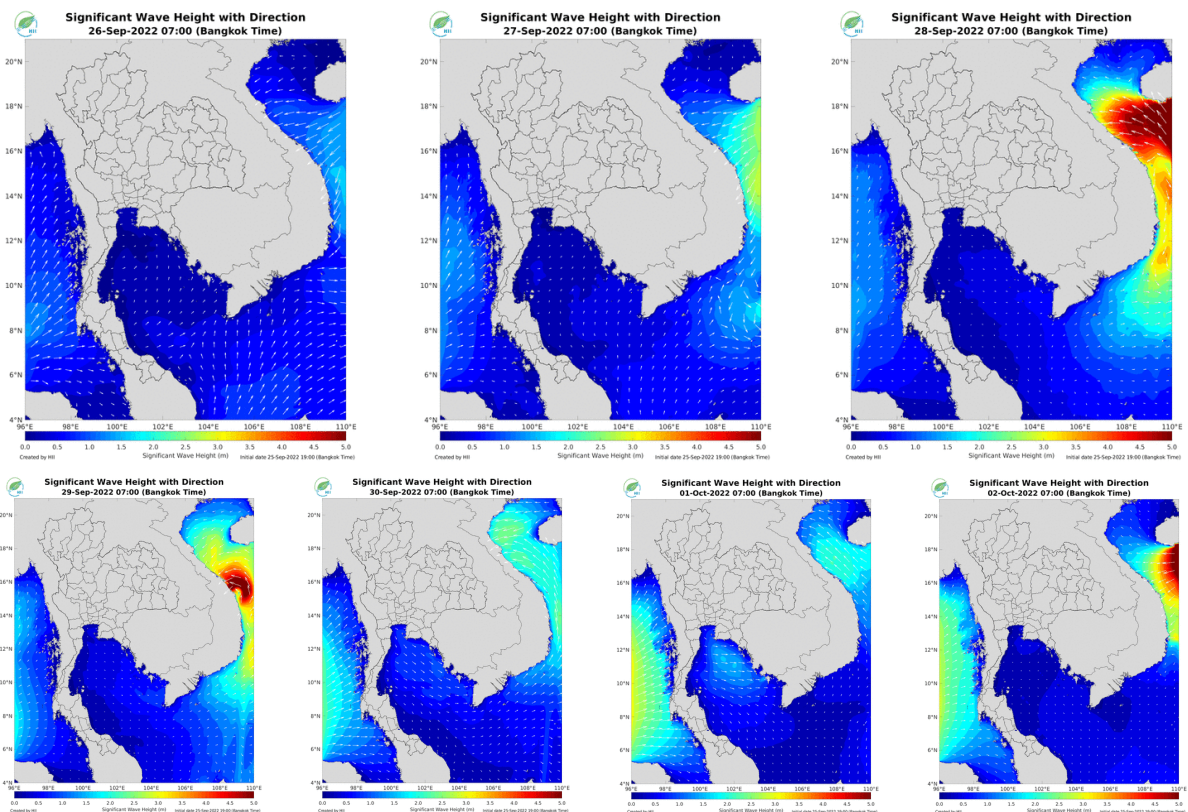
● ระดับน้ำทะเลสุทธิ
 ◆ ระดับน้ำขึ้นน้ำลง
 ■ ระดับ surge
 ▲ การยกตัว

หมายเหตุ: ระดับน้ำทะเลสุทธิ คือ ระดับน้ำที่รวมอิทธิพลของระดับน้ำขึ้นน้ำลง คลื่นซัดฝั่ง และคลื่นยกตัว
ที่มา: สถาบันสารสนเทศทรัพยากรน้ำ (องค์การมหาชน)

คาดการณ์ความสูงและทิศทางคลื่นทะเล

คาดการณ์ความสูงและทิศทางคลื่นทะเลช่วงวันที่ 26 ก.ย. - 1 ต.ค. 65 มรสุมตะวันตกเฉียงใต้ที่พัดปกคลุมบริเวณทะเลอันดามัน และอ่าวไทยมีกำลังปานกลางในช่วงต้นสัปดาห์ ส่งผลให้คลื่นลมในทะเลฝั่งอันดามันจะมีคลื่นสูงประมาณ 1-1.5 เมตร และทะเลฝั่งอ่าวไทยจะมีคลื่นสูงประมาณ 1 เมตร หลังจากนั้นลมมรสุมตะวันตกเฉียงใต้มีกำลังแรงขึ้นในช่วงปลายสัปดาห์ ส่งผลให้ทะเลฝั่งอันดามันจะมีคลื่นสูงมากกว่า 2 เมตร ส่วนทะเลฝั่งอ่าวไทยจะมีคลื่นสูงประมาณ 1-1.5 เมตร

การคาดการณ์ความสูงและทิศทางคลื่นทะเล ระหว่างวันที่ 26 ก.ย. - 1 ต.ค. 65



ที่มา: สถาบันสารสนเทศทรัพยากรน้ำ (องค์การมหาชน)

ข้อมูลเพิ่มเติม: <http://www.thaiwater.net/forecast/swan/history>

รู้น้ำ รู้อากาศ รู้ทันภัยพิบัติ



National Hydroinformatics Center



จัดทำโดย
สถาบันสารสนเทศทรัพยากรน้ำ (องค์การมหาชน)
กระทรวงการอุดมศึกษา วิทยาศาสตร์ วิจัยและนวัตกรรม