

รู้น้ำ รู้อากาศ
รู้ทันภัยพิบัติ

www.thaiwater.net
ThaiWater
mobile application



รู้น้ำ รู้อากาศ รายสัปดาห์

ประจำวันที่ 19 กันยายน 2565



จัดทำโดย

สถาบันสารสนเทศทรัพยากรน้ำ (องค์การมหาชน)

กระทรวงการอุดมศึกษา วิทยาศาสตร์ วิจัยและนวัตกรรม

สัปดาห์ที่ผ่านมา

สภาพอากาศ

5 ลักษณะกลุ่มเมฆจากภาพถ่ายดาวเทียม

6 แผนที่ความกดอากาศ

7 สถานการณ์ฝน

- เรดาร์ตรวจอากาศ
- สถานีตรวจอากาศ
- ปริมาณฝนทั้งสัปดาห์

10 ความชื้นในอากาศ

สถานการณ์น้ำ

11 ความชื้นผิวดิน

12 สถานการณ์น้ำในเขื่อน

- น้ำในเขื่อนขนาดใหญ่ทั้งประเทศ
- น้ำในเขื่อนขนาดใหญ่รายภาค
- น้ำในเขื่อนพื้นที่ลุ่มน้ำเจ้าพระยา

16 ระดับน้ำในแม่น้ำสายหลัก

17 สถานการณ์น้ำทะเล

- อุณหภูมิพื้นผิวน้ำทะเล
- ความสูงและทิศทางคลื่นทะเล
- น้ำเค็มรุก

20 แผน/ผล การเพาะปลูกพืชในช่วงฤดูฝน

คาดการณ์สัปดาห์หน้า

สภาพอากาศ

21 คาดการณ์ฝน 7 วันข้างหน้า

สถานการณ์น้ำ

22 คาดการณ์ระดับน้ำในแม่น้ำเจ้าพระยา

23 คาดการณ์คลื่นซัดฝั่ง

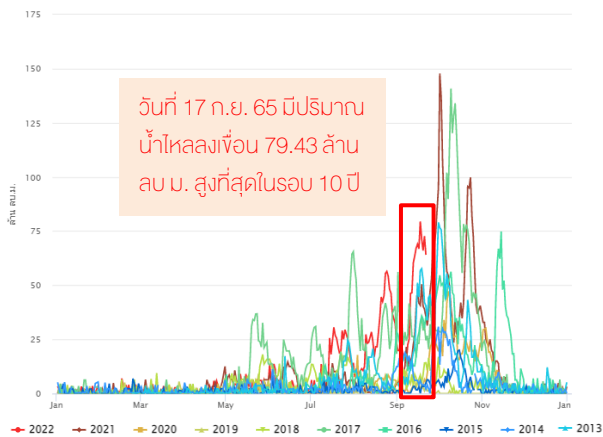
24 คาดการณ์ความสูงและทิศทางคลื่นทะเล

HIGHLIGHT

ตลอดทั้งสัปดาห์ที่ผ่านมาประเทศไทยยังคงมีฝนตกต่อเนื่องและมีฝนตกหนักถึงหนักมากในหลายพื้นที่ เนื่องจากร่องมรสุมพาดผ่านบริเวณภาคเหนือ ภาคตะวันออกเฉียงเหนือ และภาคกลาง ในช่วงวันที่ 13-15 ก.ย. 65 และช่วงวันที่ 17-19 ก.ย. 65 ส่งผลให้เกิดน้ำท่วมฉับพลัน น้ำป่าไหลหลาก น้ำท่วมขัง และน้ำล้นตลิ่งบริเวณจังหวัดพะเยา ลำพูน ตาก ลำปาง แม่ฮ่องสอน เชียงใหม่ ร้อยเอ็ด สิงห์บุรี สุรินทร์ สมุทรปราการ รวมถึงกรุงเทพมหานคร รวมพื้นที่ 57 อำเภอ 106 ตำบล 280 หมู่บ้าน และมีบ้านเรือนประชาชนได้รับความเสียหาย 117,021 ครัวเรือน

ทั้งนี้จากปริมาณฝนที่ตกในช่วงวันที่ 13-19 ก.ย. 65 ทำให้เขื่อนอุบลรัตน์มีปริมาณน้ำไหลลงเขื่อนสูงถึง 483 ล้าน ลูกบาศก์เมตร ซึ่งมากกว่า 2 เท่าตัวของสัปดาห์ที่ผ่านมา และมีปริมาณน้ำไหลลงเขื่อนในวันที่ 17 ก.ย. 65 สูงถึง 79.43 ล้าน ลูกบาศก์เมตร ซึ่งสูงที่สุดในรอบ 10 ปี ของช่วงเวลาเดียวกัน

กราฟช่วงเก็บน้ำรายวัน กรมชลประทาน



ปริมาณน้ำไหลลงเขื่อนอุบลรัตน์

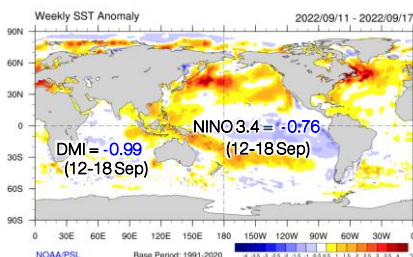


บันทึกความรู้

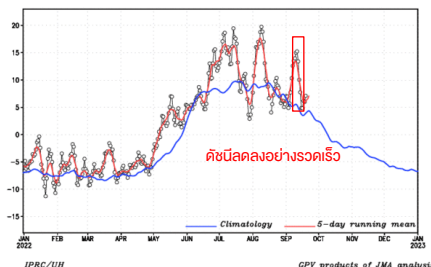
ความผิดปกติของอุณหภูมิผิวน้ำทะเลด้านมหาสมุทรอินเดียด้านตะวันออกสูงกว่าด้านตะวันตก (DMI เป็นลบ) ประกอบกับดัชนีลมมรสุมด้านมหาสมุทรอินเดียมีค่าสูงกว่าปกติ ทำให้ลมมรสุมตะวันตกเฉียงใต้มีกำลังแรง ส่งผลให้ในช่วงวันที่ 15-16 ก.ย. 65 ร่องมรสุมเลื่อนขึ้นไปพาดผ่านประเทศลาวและเวียดนามตอนบน หลังจากนั้นในช่วงวันที่ 17-19 ก.ย. 65 บริเวณความกดอากาศสูงจากประเทศจีนแผ่ลงมาปกคลุมบริเวณภาคเหนือ ทำให้ร่องเลื่อนลงมาพาดผ่านบริเวณตอนกลางของประเทศไทย

ความผิดปกติของอุณหภูมิผิวน้ำทะเล

วันที่ 11-17 ก.ย. 65



ดัชนีลมมรสุมมหาสมุทรอินเดีย



สถานการณ์ปัจจุบัน

สภาพอากาศ : สัปดาห์นี้ร่องมรสุมเลื่อนพาดผ่านบริเวณภาคเหนือตอนล่าง ภาคกลาง และภาคตะวันออกเฉียงเหนือในช่วงต้นสัปดาห์ หลังจากนั้นในช่วงปลายสัปดาห์บริเวณความกดอากาศสูงบริเวณประเทศจีนแผ่ลงมาปกคลุมบริเวณภาคเหนือ ทำให้ร่องมรสุมเลื่อนลงมาพาดผ่านบริเวณตอนกลางของประเทศไทย ประกอบกับลมมรสุมตะวันตกเฉียงใต้พัดปกคลุมทะเลอันดามัน อ่าวไทย และประเทศไทยตลอดทั้งสัปดาห์ ส่งผลให้ประเทศไทยมีฝนตกตลอดทั้งสัปดาห์และมีฝนตกหนักถึงหนักมากในหลายพื้นที่ในช่วงต้นสัปดาห์และปลายสัปดาห์

น้ำในเขื่อน : ปัจจุบันเขื่อนขนาดใหญ่ทั้ง 35 แห่งทั่วประเทศ มีปริมาณน้ำกักเก็บรวมกัน 48,389 ล้านลูกบาศก์เมตร คิดเป็น 68.22% ของความจุ สถานการณ์อยู่ในเกณฑ์น้ำปานกลาง โดยเป็นปริมาณน้ำใช้การได้จริง 24,852 ล้านลูกบาศก์เมตร และมีเขื่อนที่มีปริมาณน้ำกักเก็บอยู่ในเกณฑ์น้ำมาก จำนวน 8 เขื่อน ได้แก่ เขื่อนบางพระ (96.87%) เขื่อนประแสร์ (92.22%) เขื่อนหนองปลาไหล (91.43%) เขื่อนแม่จิด (87.83%) เขื่อนแม่มอก (87.78%) เขื่อนขุนด่านปราการชล (86.51%) เขื่อนก๊วกอหามา (84.03%) และเขื่อนศรีนครินทร์ (80.93%)

น้ำในแม่น้ำสำคัญ : จากการตรวจวัดระดับน้ำในแม่น้ำสายหลักในหนึ่งสัปดาห์ที่ผ่านมา พบว่าภาคเหนือ ภาคกลาง ภาคตะวันออกเฉียงเหนือมีระดับน้ำปานกลางถึงน้ำมาก ส่วนภาคใต้มีระดับน้ำน้อยถึงระดับน้ำปานกลาง และมีน้ำล้นตลิ่งบริเวณจังหวัดเชียงใหม่ ลำปาง พิชญโลก นครสวรรค์ เพชรบูรณ์ พระนครศรีอยุธยา สุพรรณบุรี นครปฐม กรุงเทพมหานคร สมุทรปราการ นครนายก ปราจีนบุรี อุตรดิตถ์ หนองบัวลำภู ศรีสะเกษ สุรินทร์ ชัยภูมิ อุบลราชธานี อุบลราชธานี จันทบุรี หนองบัวลำภู

คาดการณ์

คาดการณ์ฝน : ช่วงวันที่ 19-25 ก.ย. 65 บริเวณความกดอากาศสูงแผ่ลงมาปกคลุมบริเวณประเทศลาวตอนบนและประเทศเวียดนามตอนบน ทำให้ร่องมรสุมเลื่อนลงมาพาดผ่านบริเวณภาคเหนือ ภาคกลางตอนบน และภาคตะวันออกเฉียงเหนือ ประกอบกับลมมรสุมตะวันตกเฉียงใต้ที่พัดปกคลุมทะเลอันดามัน ประเทศไทย และอ่าวไทยมีกำลังแรงขึ้น ส่งผลให้ประเทศไทยมีฝนตกต่อเนื่อง และอาจมีฝนตกหนักถึงหนักมากได้ในบางแห่ง บริเวณภาคเหนือ ภาคตะวันออกเฉียงเหนือ ภาคตะวันออก ภาคกลาง และภาคใต้

คาดการณ์ระดับน้ำในแม่น้ำเจ้าพระยา : จากการคาดการณ์สถานการณ์น้ำขึ้น-น้ำลงบริเวณทะเลอ่าวไทย โดยสถาบันสารสนเทศทรัพยากรน้ำ (องค์การมหาชน) คาดว่าช่วงวันที่ 19-26 ก.ย. 65 บริเวณสถานีกองบัญชาการกองทัพเรือมีระดับน้ำต่ำสุดในวันที่ 24 ก.ย. 65 เวลา 10:00 น. ต่ำกว่าระดับน้ำทะเลปานกลาง 1.35 เมตร และน้ำขึ้นสูงสุด เวลา 18:00 น. ในวันเดียวกัน ซึ่งสูงกว่าระดับน้ำทะเลปานกลาง 1.29 เมตร ส่วนบริเวณป้อมพระจุลจอมเกล้ามีระดับน้ำต่ำสุดในวันที่ 24 ก.ย. 65 เวลา 12:00 น. ต่ำกว่าระดับน้ำทะเลปานกลาง 0.93 เมตร และน้ำขึ้นสูงสุดในวันที่ 23 ก.ย. 65 เวลา 19:00 น. สูงกว่าระดับน้ำทะเลปานกลาง 0.95 เมตร

คาดการณ์คลื่น : คาดการณ์ความสูงและทิศทางคลื่นทะเลในช่วงวันที่ 19-25 ก.ย. 65 มรสุมตะวันตกเฉียงใต้ที่พัดปกคลุมบริเวณทะเลอันดามัน และอ่าวไทยมีกำลังปานกลาง ส่งผลให้คลื่นลมในทะเลฝั่งอันดามันจะมีคลื่นสูงประมาณ 1.5-2 เมตร และทะเลฝั่งอ่าวไทยจะมีคลื่นสูงประมาณ 1-1.5 เมตร

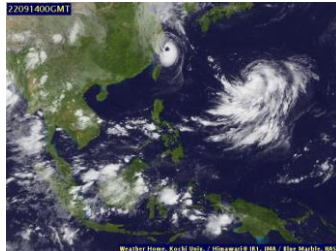
แผนที่อากาศ

สปีดาร์นี้มีกลุ่มเมฆปกคลุมกระจายตัวทั่วทุกภาคของประเทศไทยและมีกลุ่มเมฆปกคลุมหนาแน่นบริเวณประเทศไทยตอนบนในช่วงวันที่ 17-19 ก.ย. 65

13 ก.ย. 65 07:00 น.



14 ก.ย. 65 07:00 น.



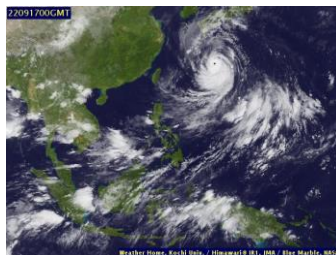
15 ก.ย. 65 07:00 น.



16 ก.ย. 65 07:00 น.



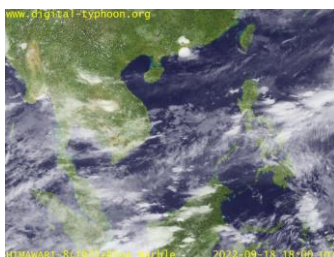
17 ก.ย. 65 07:00 น.



18 ก.ย. 65 07:00 น.



19 ก.ย. 65 07:00 น.



ที่มา: ภาพถ่ายจากดาวเทียม Himawari-8 จัดทำโดย Kochi University.
ข้อมูลเพิ่มเติม: <http://www.thaiwater.net/weather/2022-09-19/50/141>

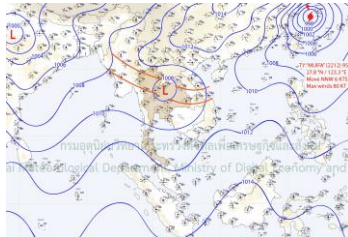
ลักษณะกลุ่มเมฆจากภาพถ่ายดาวเทียม

สัปดาห์นี้ร่องมรสุมเลื่อนพาดผ่านบริเวณภาคเหนือตอนล่าง ภาคกลาง และภาคตะวันออกเฉียงเหนือในช่วงต้นสัปดาห์ หลังจากนั้นในช่วงปลายสัปดาห์บริเวณความกดอากาศสูงบริเวณประเทศจีนแผ่ลงมาปกคลุมบริเวณภาคเหนือ ทำให้ร่องมรสุมเลื่อนลงมาพาดผ่านบริเวณตอนกลางของประเทศไทย ประกอบกับลมมรสุมตะวันตกเฉียงใต้พัดปกคลุมทะเลอันดามัน อ่าวไทย และประเทศไทยตลอดทั้งสัปดาห์ ส่งผลให้ประเทศไทยมีฝนตกตลอดทั้งสัปดาห์และมีฝนตกหนักถึงหนักมากในหลายพื้นที่ในช่วงต้นสัปดาห์และปลายสัปดาห์

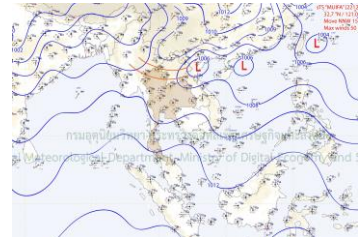
13 ก.ย. 65 07:00 น.



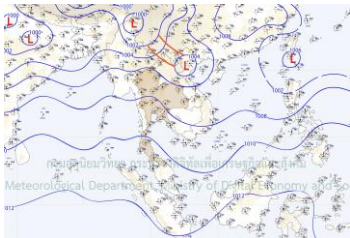
14 ก.ย. 65 07:00 น.



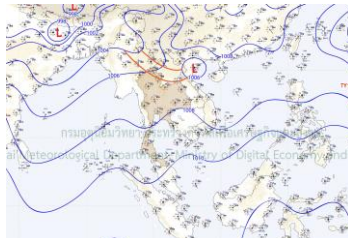
15 ก.ย. 65 07:00 น.



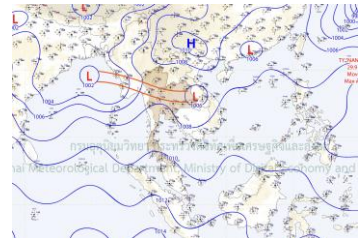
16 ก.ย. 65 07:00 น.



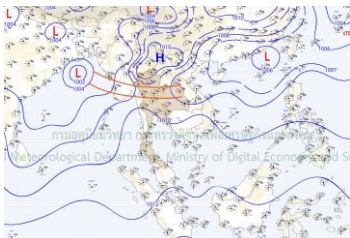
17 ก.ย. 65 07:00 น.



18 ก.ย. 65 07:00 น.



19 ก.ย. 65 07:00 น.

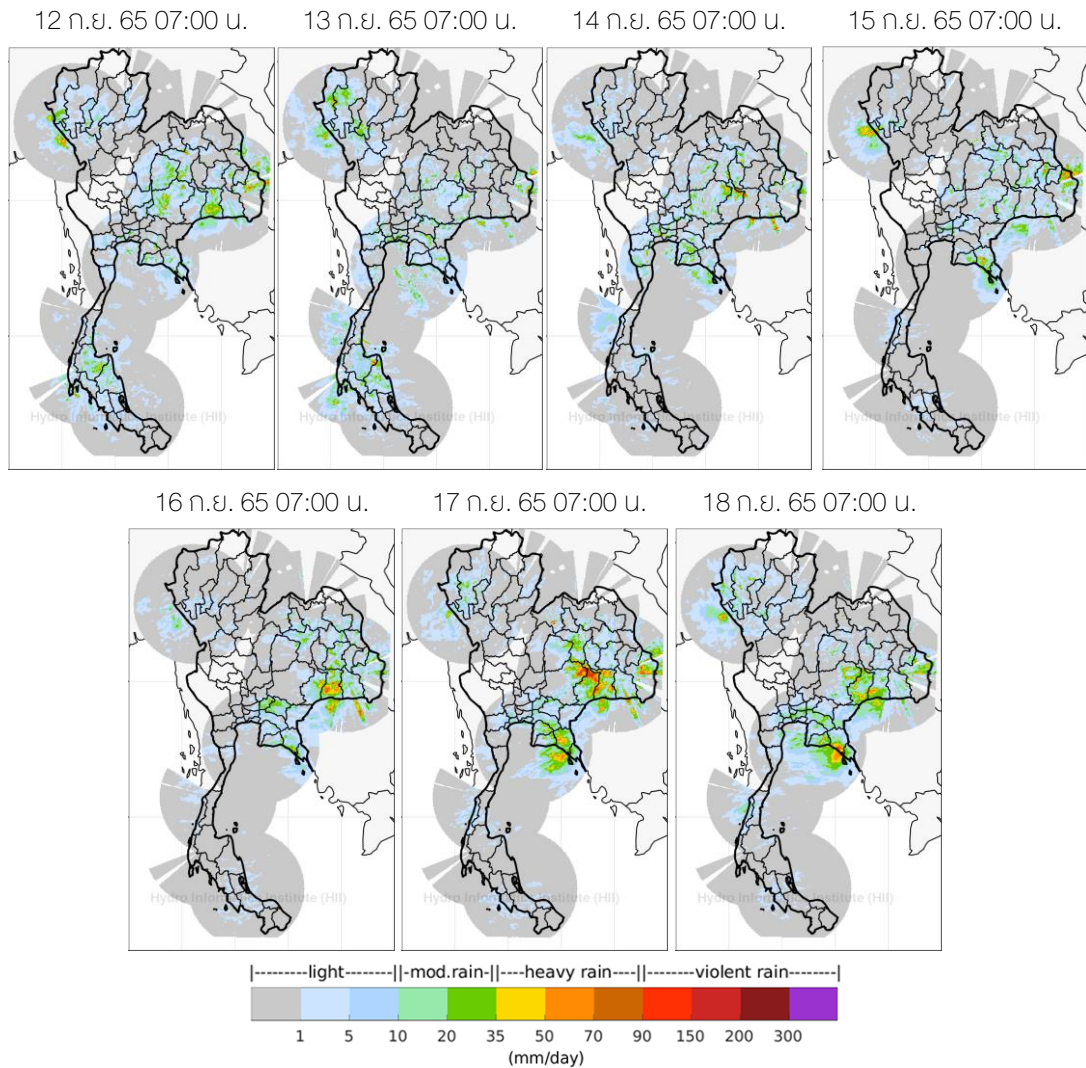


ที่มา: กรมอุตุนิยมวิทยา

ข้อมูลเพิ่มเติม: <http://www.thaiwater.net/weather/2022-09-19/13/22>

สถานการณ์ฝนจากภาพเรดาร์ตรวจอากาศ

เรดาร์ตรวจพบกลุ่มฝนตกเล็กน้อยถึงปานกลางบางพื้นที่ตลอดทั้งสัปดาห์กับมีกลุ่มฝนตกหนักเป็นบริเวณกว้างในพื้นที่ภาคตะวันออกเฉียงเหนือในวันที่ 12 ก.ย. 65 และช่วงปลายสัปดาห์ และภาคตะวันออกเฉียงเหนือมีกลุ่มฝนตกหนักในช่วงปลายสัปดาห์



ที่มา: คลังข้อมูลน้ำแห่งชาติ

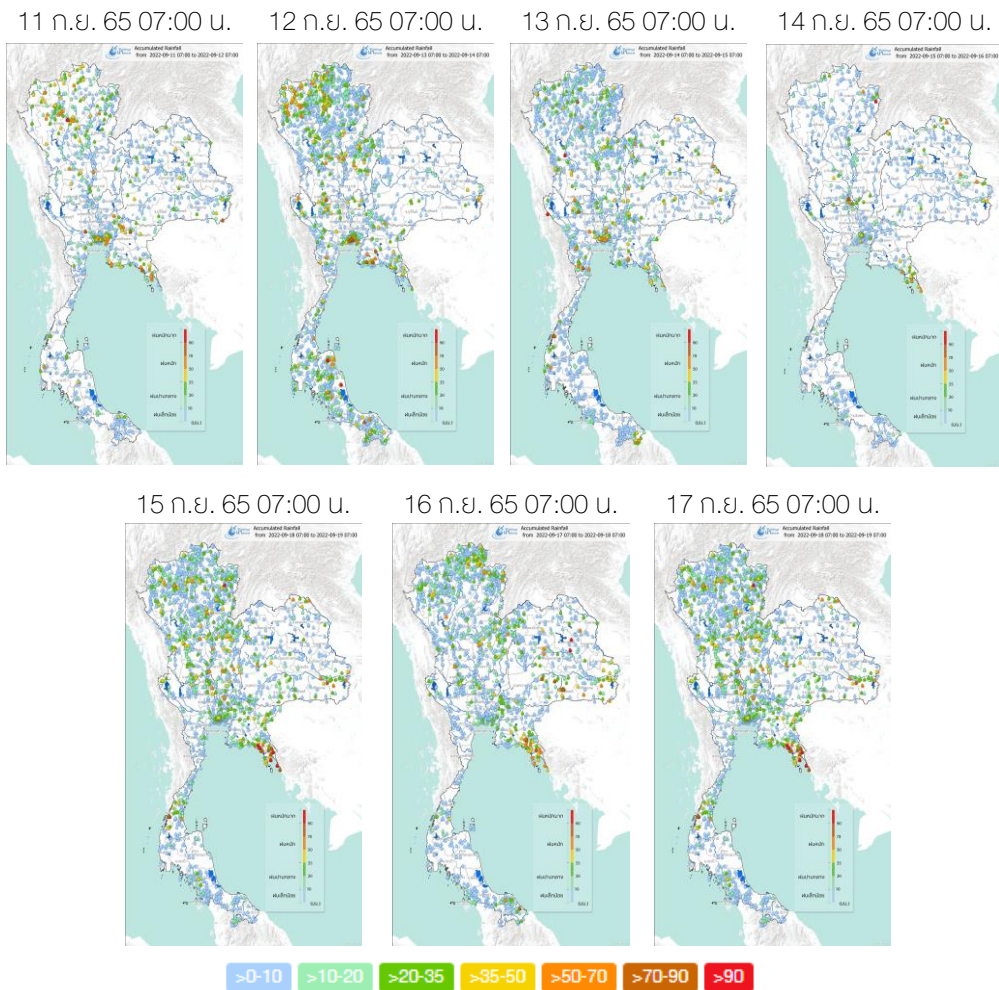
ข้อมูลเพิ่มเติม: http://live1.hii.or.th/product/latest/radar/daily_radar_th.html

หมายเหตุ: ภาพถ่ายแสดงปริมาณฝนจากเรดาร์คอมพิวเตอร์

โดยความร่วมมือระหว่างสถาบันสารสนเทศทรัพยากรน้ำและการเกษตร และการบินไทย

ปริมาณฝนรายวันจากสถานีตรวจอากาศ

สัปดาห์นี้ประเทศไทยมีฝนตกเล็กน้อยถึงปานกลางกระจายตัวบางพื้นที่ตลอดทั้งสัปดาห์ และมีกลุ่มฝนตกหนักถึงหนักมากบริเวณภาคเหนือในช่วงวันที่ 11-12 ก.ย. 65 และช่วงวันที่ 15-17 ก.ย. 65 ภาคกลางมีฝนตกหนักในช่วงต้นสัปดาห์ ภาคตะวันออกเฉียงเหนือตอนล่างมีฝนตกหนักในช่วงปลายสัปดาห์ ภาคตะวันออกเฉียงเหนือมีกลุ่มฝนตกหนักมากในช่วงปลายสัปดาห์ ส่วนภาคใต้มีฝนตกปานกลางถึงตกหนักบางพื้นที่ตลอดทั้งสัปดาห์และมีฝนตกหนักมากในวันที่ 12 ก.ย. 65 โดยมีฝนตกหนักมากบริเวณจังหวัดลำปาง น่าน กาญจนบุรี ตาก จันทบุรี ตราด กาฬสินธุ์ สุราษฎร์ธานี และนครศรีธรรมราช



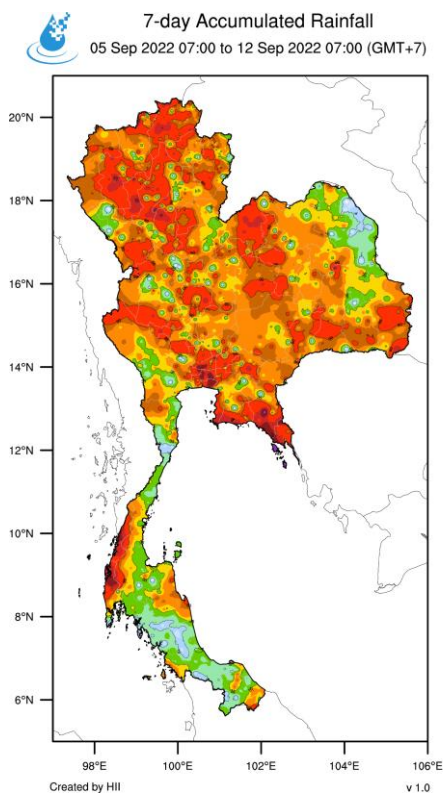
ที่มา: คลังข้อมูลน้ำแห่งชาติ

ข้อมูลเพิ่มเติม: <http://www.thaiwater.net/weather/2022-09-19/64/180>

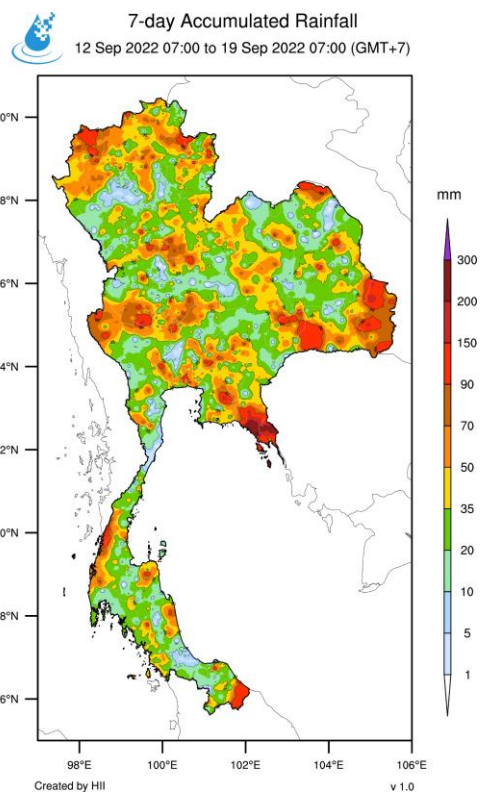
ปริมาณฝนทั้งสัปดาห์

สัปดาห์นี้พื้นที่ส่วนใหญ่ของประเทศไทยมีปริมาณฝนลดลงจากสัปดาห์ที่ผ่านมา แต่ยังคงมีฝนตกหนักบางแห่งบริเวณภาคเหนือ ภาคตะวันออกเฉียงเหนือ ภาคกลาง และภาคใต้ ส่วนภาคตะวันออกเฉียงเหนือและภาคใต้มีปริมาณฝนเพิ่มสูงขึ้น

สัปดาห์ที่ผ่านมา



สัปดาห์นี้

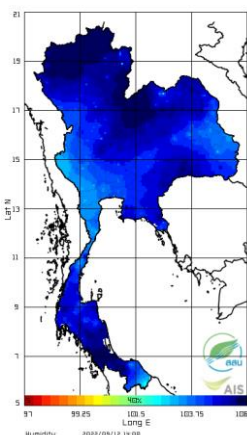


ที่มา: สถาบันสารสนเทศทรัพยากรน้ำ (องค์การมหาชน)

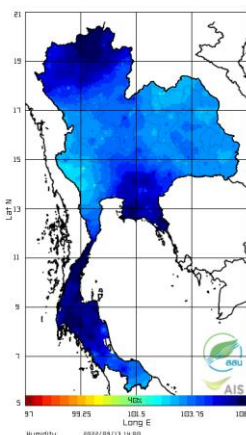
ความชื้นในอากาศ

แผนภาพแสดงการกระจายตัวของความชื้นในอากาศของประเทศไทยสะสมเวลา 14.00 น. ระหว่างวันที่ 12-18 ก.ย. 65 ประเทศไทยมีความชื้นค่อนข้างสูงตลอดทั้งสัปดาห์และมีความชื้นสูงมากบริเวณภาคเหนือตอนบนในช่วงวันที่ 12-13 ก.ย. 65 ภาคตะวันออกเฉียงเหนือมีความชื้นสูงมากบริเวณตอนบนของภาคในวันที่ 12 ก.ย. 65 และตอนล่างของภาคมีความชื้นสูงมากในวันที่ 18 ก.ย. 65 ภาคตะวันออกมีความชื้นสูงเกือบทั้งสัปดาห์กับมีความชื้นลดลงเล็กน้อยในวันที่ 16 ก.ย. 65 ส่วนภาคใต้มีความชื้นสูงตลอดทั้งสัปดาห์และมีความชื้นสูงมากเป็นระยะๆ

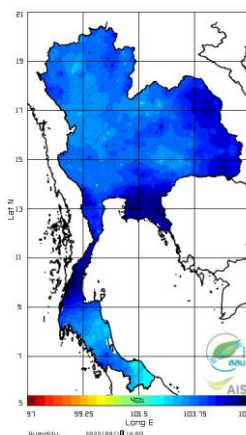
12 ก.ย. 65 14:00 น.



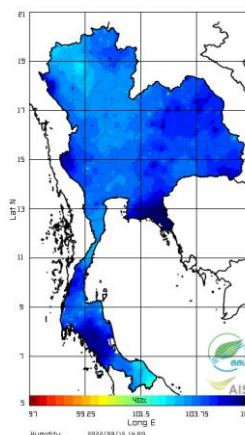
13 ก.ย. 65 14:00 น.



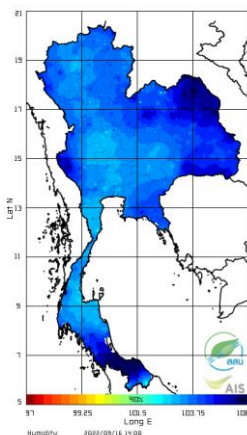
14 ก.ย. 65 14:00 น.



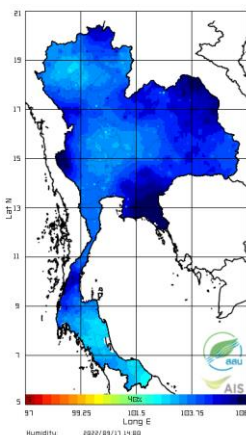
15 ก.ย. 65 14:00 น.



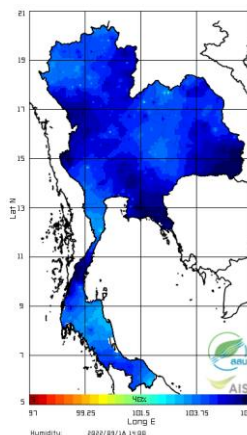
16 ก.ย. 65 14:00 น.



17 ก.ย. 65 14:00 น.



18 ก.ย. 65 14:00 น.



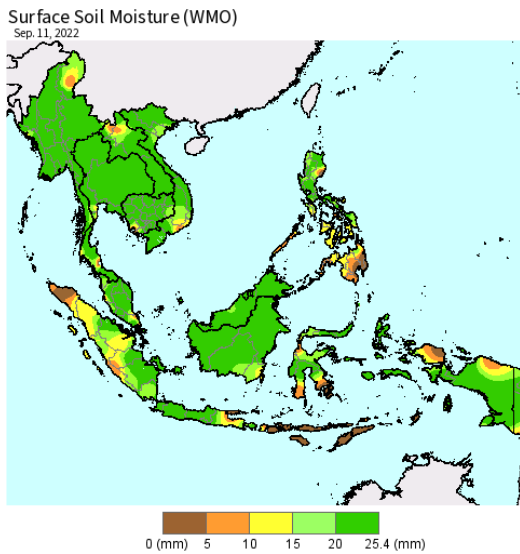
ที่มา: สถาบันสารสนเทศทรัพยากรน้ำ (องค์การมหาชน)

ข้อมูลเพิ่มเติม: <http://www.thaiwater.net/weather/2022-09-19/9/1>

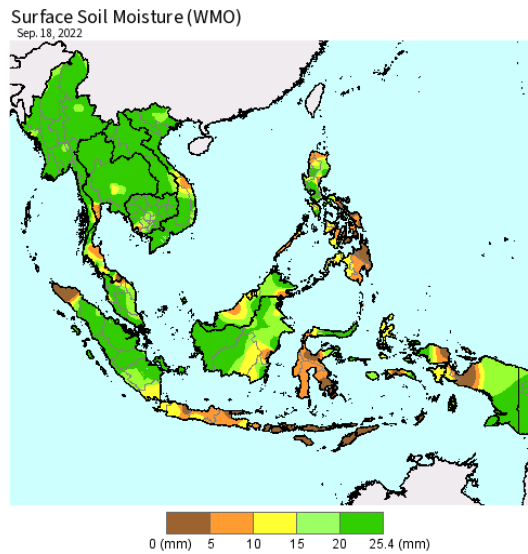
ความชื้นผิวดิน

วันที่ 18 ก.ย. 65 พื้นที่ส่วนใหญ่ของประเทศไทยมีความชื้นใกล้เคียงกับวันที่ 11 ก.ย. 65 และมีความชื้นลดลงเล็กน้อยบริเวณตอนกลางของประเทศไทยและภาคใต้ฝั่งตะวันออก

วันที่ 11 ก.ย. 65



วันที่ 18 ก.ย. 65

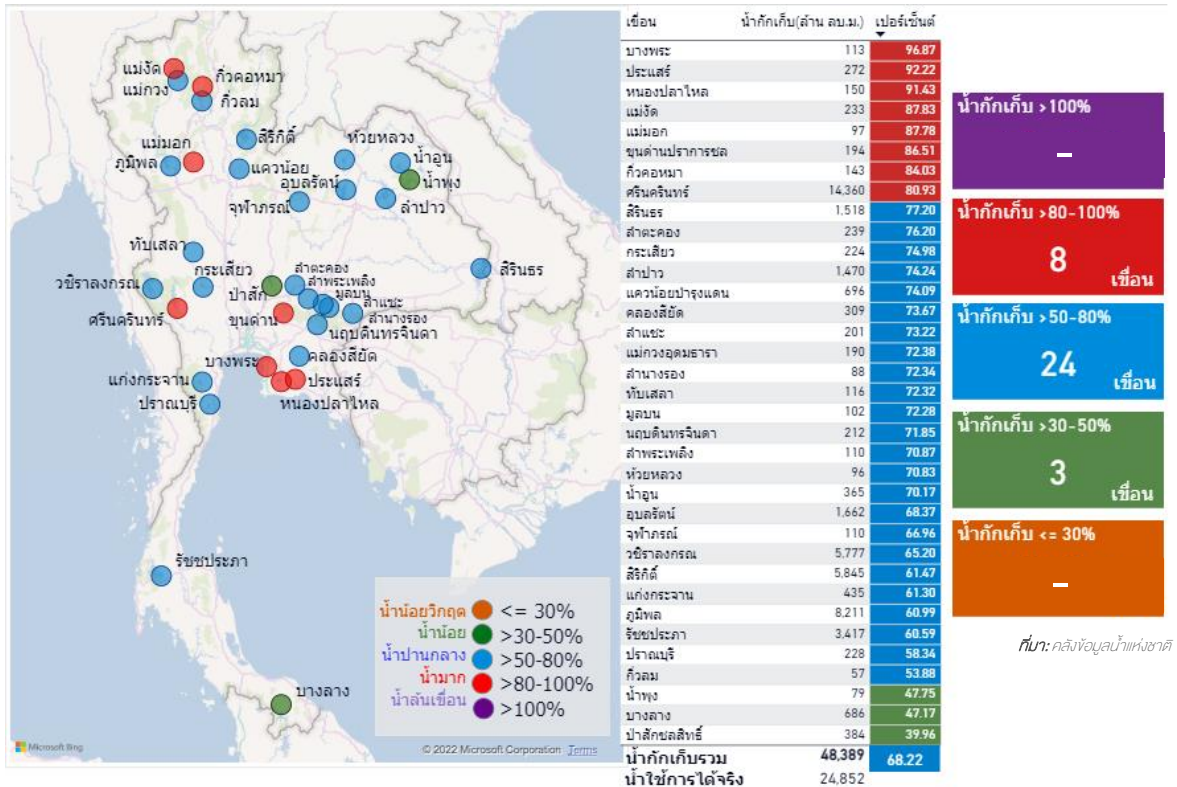


ที่มา: USDA (United States Department of Agriculture)

ที่มา: <https://ipad.fas.usda.gov/cropexplorer/imageview.aspx?regionid=seasia>

สถานการณ์น้ำในเขื่อนขนาดใหญ่ทั่วประเทศ

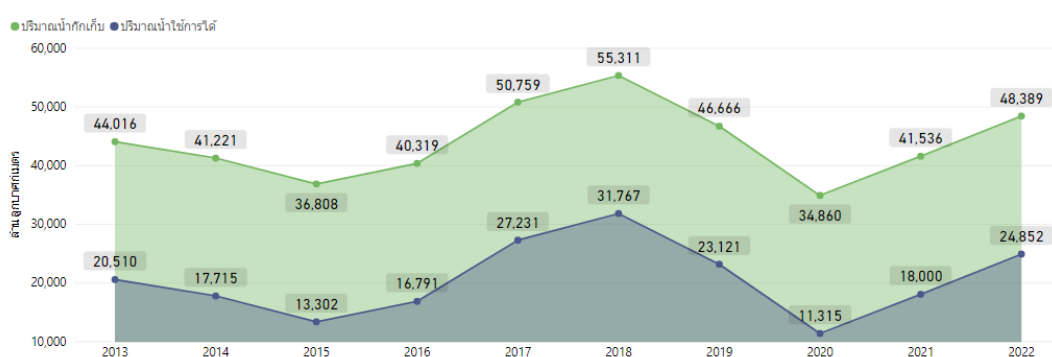
ปัจจุบันเขื่อนขนาดใหญ่ทั้ง 35 แห่งทั่วประเทศ มีปริมาณน้ำกักเก็บรวมกัน 48,389 ล้านลูกบาศก์เมตร คิดเป็น 68.22% ของความจุ สถานการณ์อยู่ในเกณฑ์น้ำปานกลาง โดยเป็นปริมาณน้ำใช้การได้จริง 24,852 ล้านลูกบาศก์เมตร และมีเขื่อนที่มีปริมาณน้ำกักเก็บอยู่ในเกณฑ์น้ำมาก จำนวน 8 เขื่อน ได้แก่ เขื่อนบางพระ (96.87%) เขื่อนประแสร์ (92.22%) เขื่อนหนองปลาไหล (91.43%) เขื่อนแม่จิด (87.83%) เขื่อนแม่มอก (87.78%) เขื่อนขุนด่านปราการชล (86.51%) เขื่อนก๊วกคองมา (84.03%) และเขื่อนศรีนครินทร์ (80.93%) ทั้งนี้ยังมีเขื่อนที่อยู่ในเกณฑ์น้ำน้อย จำนวน 3 เขื่อน ได้แก่ เขื่อนน้ำพุง (47.75%) เขื่อนบางลาง (47.17%) และเขื่อนป่าสักชลสิทธิ์ (39.96%)



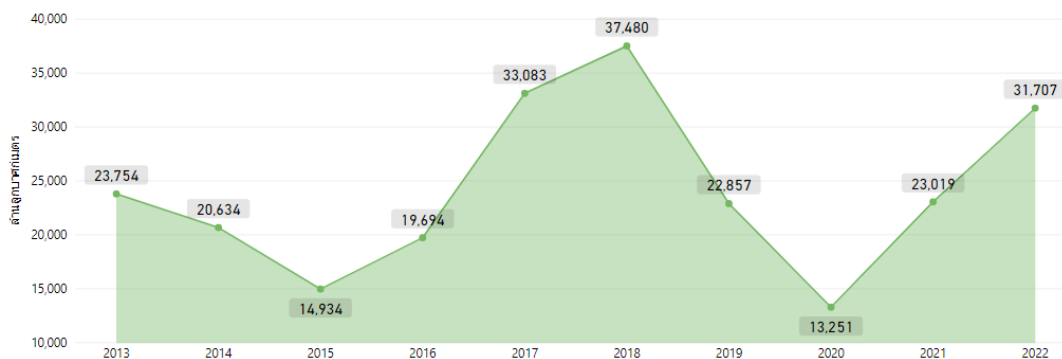
สถานการณ์น้ำในเขื่อนขนาดใหญ่ทั่วประเทศ

วันที่ 19 ก.ย. 65 ปริมาณน้ำกักเก็บในเขื่อนขนาดใหญ่ทั้ง 35 แห่งทั่วประเทศ มีอยู่ 48,389 ล้านลูกบาศก์เมตร และมีปริมาณน้ำใช้การได้ 24,852 ล้านลูกบาศก์เมตร ซึ่งมากที่สุดเป็นอันดับ 3 รองจากปี 2561 และปี 2560 ส่วนปริมาณน้ำไหลลงอ่างฯ สะสมตั้งแต่ต้นปี มี 31,707 ล้านลูกบาศก์เมตร มากที่สุดเป็นอันดับ 3 รองจากปี 2561 และปี 2560 เช่นกัน ส่วนปริมาณน้ำระบายน้ำสะสมตั้งแต่ต้นปี อยู่ที่ 32,645 ล้านลูกบาศก์เมตร ซึ่งมากที่สุดเป็นอันดับที่ 2 รองจากปี 2561

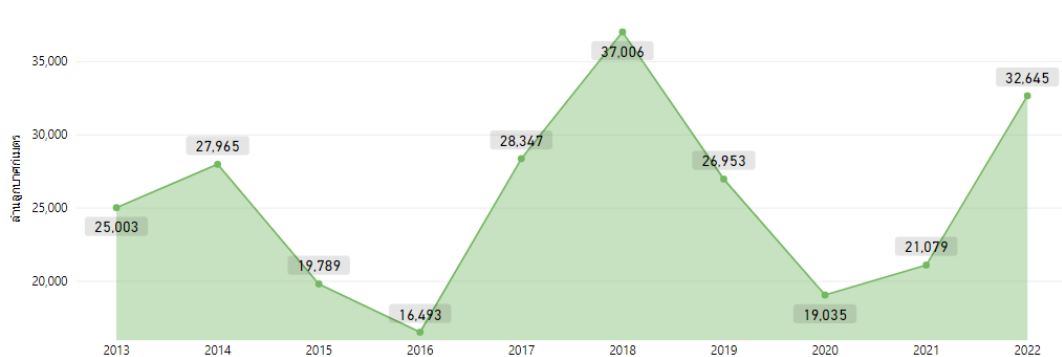
ปริมาณน้ำกักเก็บและปริมาณน้ำใช้การได้



ปริมาณน้ำไหลเข้าสะสมตั้งแต่ต้นปี



ปริมาณน้ำระบายสะสมตั้งแต่ต้นปี



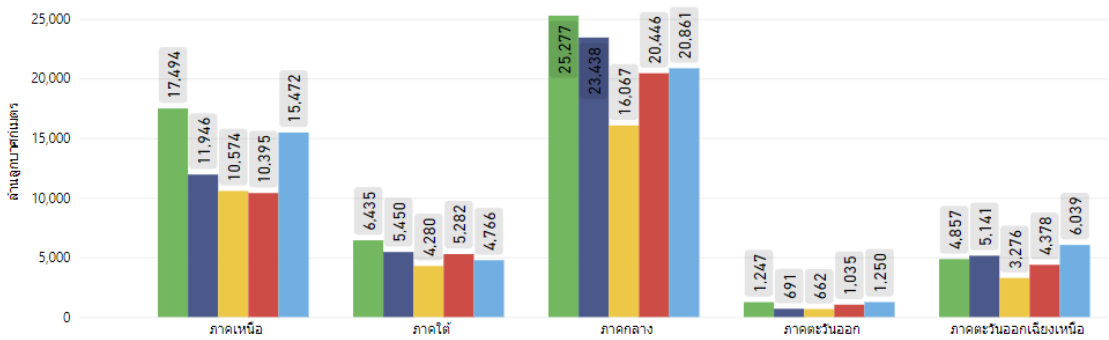
ที่มา : คลังข้อมูลน้ำแห่งชาติ

สถานการณ์น้ำในเขื่อนขนาดใหญ่รายภาค

จากการเปรียบเทียบข้อมูลย้อนหลังตั้งแต่ปี 2561 ถึงปี 2565 พบว่าภาคตะวันออกเฉียงเหนือและภาคตะวันออกเฉียงเหนือมีปริมาณน้ำกักเก็บและน้ำใช้การมากที่สุด เมื่อเทียบกับข้อมูลย้อนหลังตั้งแต่ปี 2561 ส่วนภาคเหนือมีปริมาณน้ำกักเก็บและปริมาณน้ำใช้การมากที่สุดเป็นอันดับที่ 2 รองจากปี 2561 และภาคกลางมีปริมาณน้ำกักเก็บและน้ำใช้การมากเป็นอันดับที่ 3 รองจากปี 2561 และปี 2562 และเมื่อพิจารณาปริมาณน้ำไหลลงอ่างฯ สะสมตั้งแต่ต้นปี พบว่าภาคตะวันออกเฉียงเหนือมีปริมาณน้ำไหลลงอ่างฯ สะสมมากที่สุด ส่วนภาคเหนือ ภาคกลาง ภาคตะวันออก และภาคใต้มีปริมาณน้ำไหลลงอ่างฯ สะสมมากที่สุดเป็นอันดับที่ 2 รองจากปี 2561 ส่วนปริมาณน้ำระบายสะสมตั้งแต่ต้นปี พบว่าภาคกลางและภาคใต้มีการระบายน้ำสะสมมากที่สุดเมื่อเทียบกับข้อมูลย้อนหลังตั้งแต่ปี 2561

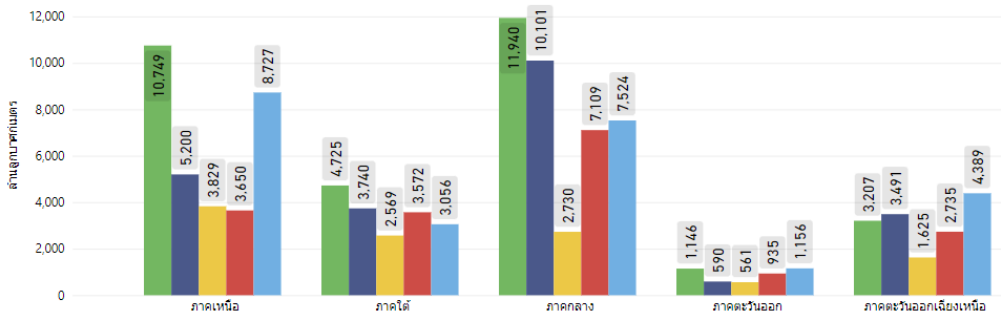
ปริมาณน้ำกักเก็บ

● 2018 ● 2019 ● 2020 ● 2021 ● 2022



ปริมาณน้ำใช้การได้

● 2018 ● 2019 ● 2020 ● 2021 ● 2022



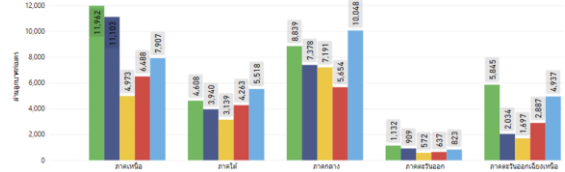
ปริมาณน้ำไหลเข้าอ่างสะสมตั้งแต่ต้นปี

● 2018 ● 2019 ● 2020 ● 2021 ● 2022



ปริมาณน้ำระบายสะสมตั้งแต่ต้นปี

● 2018 ● 2019 ● 2020 ● 2021 ● 2022



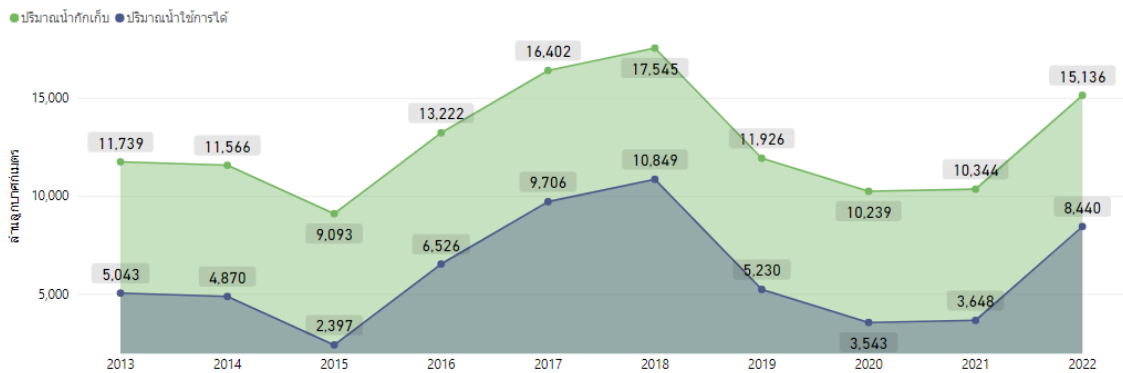
● 2018 ● 2019 ● 2020 ● 2021 ● 2022

ที่มา: คลังข้อมูลน้ำแห่งชาติ

สถานการณ์น้ำในเขื่อนพื้นที่ลุ่มน้ำเจ้าพระยา

วันที่ 19 ก.ย. 65 เขื่อนขนาดใหญ่ทั้ง 4 เขื่อนหลักในลุ่มน้ำเจ้าพระยา มีปริมาณน้ำกักเก็บรวมกัน 15,136 ล้านลูกบาศก์เมตร และมีปริมาณน้ำใช้การได้ 8,440 ล้านลูกบาศก์เมตร ทั้งนี้ในช่วงฤดูแล้งและช่วงต้นฤดูฝนของปี 2565 จะต้องมีน้ำเพื่อใช้สำหรับอุปโภค-บริโภค การเกษตรและรักษาระบบนิเวศ ประมาณ 12,000 ล้าน ดังนั้นจึงต้องกักเก็บน้ำเพิ่มอีก 3,560 ล้านลูกบาศก์เมตร

ปริมาณน้ำกักเก็บและปริมาณน้ำใช้การได้

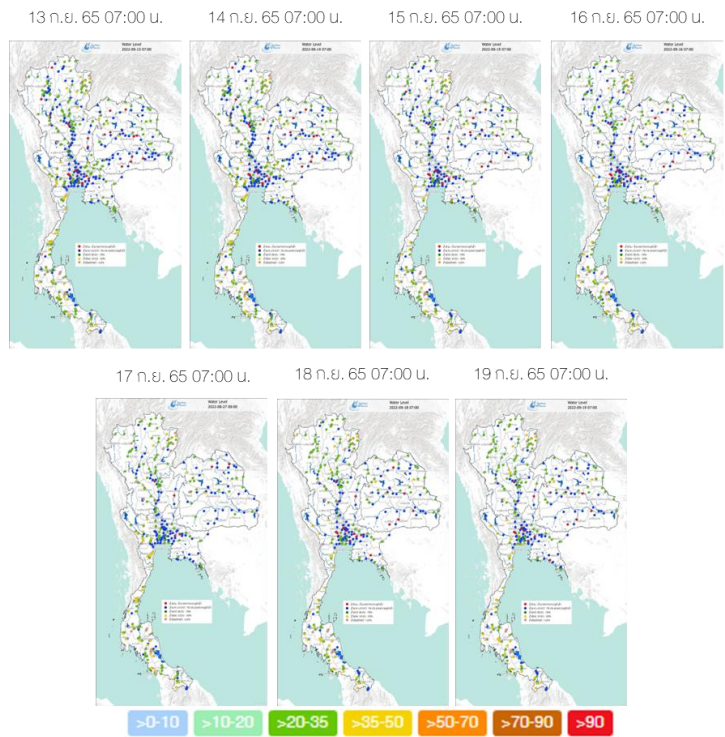


ที่มา: คลังข้อมูลน้ำแห่งชาติ

ระดับน้ำในแม่น้ำสายหลัก

จากการตรวจวัดระดับน้ำในแม่น้ำสายหลักในหนึ่งสัปดาห์ที่ผ่านมา พบว่าภาคเหนือ ภาคกลาง ภาคตะวันออกอกเฉียงเหนือมีระดับน้ำปานกลางถึงน้ำมาก ส่วนภาคใต้มีระดับน้ำน้อยถึงระดับน้ำปานกลาง และมีน้ำล้นตลิ่งดังนี้

- แม่น้ำฝาง ตำบลแม่คะ อำเภอฝาง จังหวัดเชียงใหม่
- แม่น้ำวัง ตำบลวังพร้าว อำเภอเกาะคา จังหวัดลำปาง
- แม่น้ำวัง ตำบลแม่พริก อำเภอแม่พริก จังหวัดลำปาง
- แม่น้ำยม ตำบลชุมแสงสงคราม อำเภอบางระกำ จังหวัดพิษณุโลก
- แม่น้ำยม ตำบลบางระกำ อำเภอบางระกำ จังหวัดพิษณุโลก
- แม่น้ำแควน้อย ตำบลนครไทย อำเภอนครไทย จังหวัดพิษณุโลก
- คลองเกรียงไกร ตำบลปากน้ำโพ อำเภอเมืองนครสวรรค์ จังหวัดนครสวรรค์
- แม่น้ำป่าสัก ตำบลตาลเดี่ยว อำเภอหล่มสัก จังหวัดเพชรบูรณ์
- คลองบางหลวง ตำบลบางหลวงโคก อำเภอบาล จังหวัดพระนครศรีอยุธยา
- คลองบางบาล ตำบลบางชะนี อำเภอบางบาล จังหวัดพระนครศรีอยุธยา
- คลองบ้านกรด ตำบลคิ่งลาน อำเภอบางปะอิน จังหวัดพระนครศรีอยุธยา
- แม่น้ำเจ้าพระยา ตำบลบ้านรุน อำเภอพระนครศรีอยุธยา จังหวัดพระนครศรีอยุธยา
- คลองสวนพลู ตำบลคิ่งลาน อำเภอบางปะอิน จังหวัดพระนครศรีอยุธยา
- แม่น้ำลพบุรี ตำบลลพบุรี อำเภอบางปะหัน จังหวัดพระนครศรีอยุธยา
- คลองสองพี่น้อง ตำบลต้นตาล อำเภอสองพี่น้อง จังหวัดสุพรรณบุรี
- แม่น้ำท่าจีน ตำบลบางเลน อำเภอสองพี่น้อง จังหวัดสุพรรณบุรี
- แม่น้ำท่าจีน ตำบลบางเลน อำเภอบางเลน จังหวัดนครปฐม
- คลองลำปลาทิว แขวงลำปลาทิว เขตลาดกระบัง จังหวัดกรุงเทพมหานคร
- คลองจระเข้ใหญ่ แขวงศรีษะจระเข้ใหญ่ เขตบางเสาธง จังหวัดสมุทรปราการ
- แม่น้ำนครนายก ตำบลทรายมูล อำเภอองครักษ์ จังหวัดนครนายก
- แม่น้ำนครนายก ตำบลบางเตย อำเภอบ้านสร้าง จังหวัดปราจีนบุรี
- แม่น้ำปราจีนบุรี ตำบลหน้าเมืองอำเภอมืองปราจีนบุรี จังหวัดปราจีนบุรี
- ห้วยหลวง ตำบลเตาไห อำเภอเพ็ญ จังหวัดอุดรธานี
- น้ำพอง ตำบลหนองตุ้ม อำเภอเมืองขอนแก่น จังหวัดขอนแก่น
- ลำน้ำป่า ตำบลลดลงสิง อำเภอกมลาไสย จังหวัดกาฬสินธุ์
- ลำปะเทีย ตำบลอีสานเขต อำเภอเฉลิมพระเกียรติ จังหวัดบุรีรัมย์
- ลำน้ำชี ตำบลหนองเต็ง อำเภอกระสัง จังหวัดบุรีรัมย์
- แม่น้ำมูล ตำบลเมืองคง อำเภอราษีไศล จังหวัดศรีสะเกษ
- แม่น้ำมูล ตำบลลำคำตุม อำเภอคำตุม จังหวัดสุรินทร์
- แม่น้ำมูล ตำบลแจระแม อำเภอเมืองอุบลราชธานี จังหวัดอุบลราชธานี
- ลำน้ำเซียว ตำบลสามสวน อำเภอบ้านแท่น จังหวัดชัยภูมิ
- คลองวังไตนต ตำบลลุงเบญจา อำเภอท่าใหม่ จังหวัดจันทบุรี
- ลำพะเนียง ตำบลหนองบัว อำเภอเมืองหนองบัวลำภู จังหวัดหนองบัวลำภู
- ห้วยทับทัน ตำบลหมื่นศรีอำเภอสำโรงทาบ จังหวัดสุรินทร์



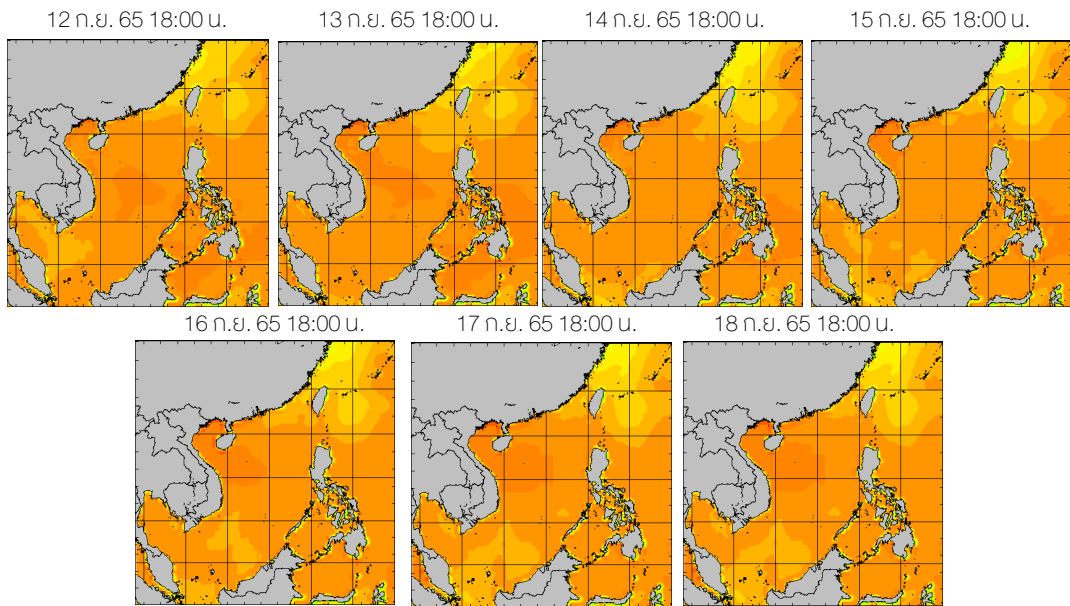
ที่มา: คลังข้อมูลน้ำแห่งชาติ

ข้อมูลเพิ่มเติม: <http://www.thaiwater.net/weather/2022-09-19/64/175>

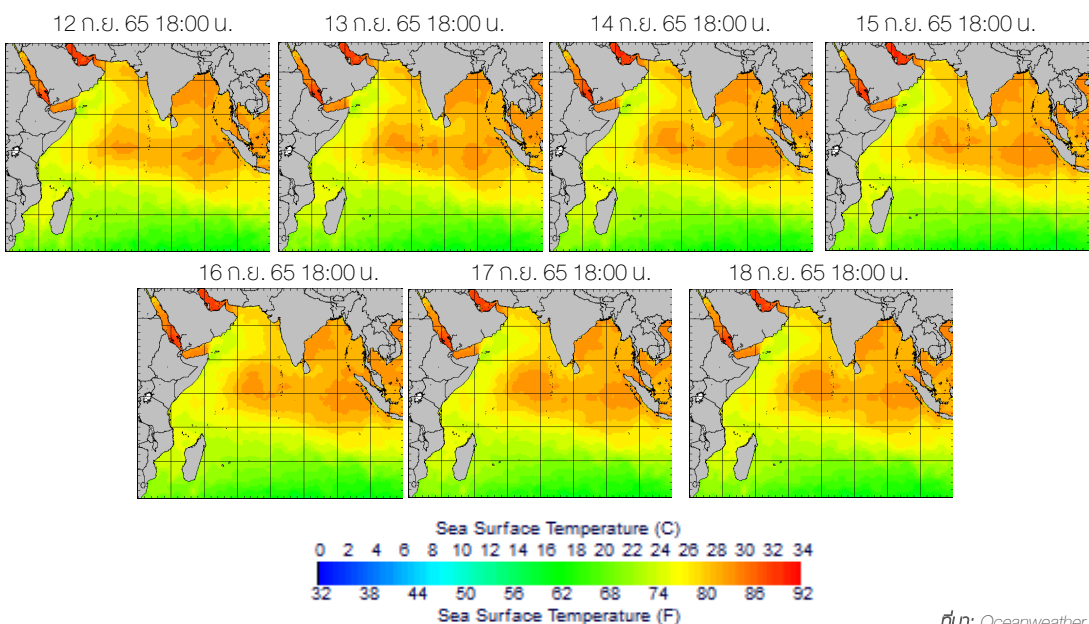
อุณหภูมิจนน้ำทะเล

สัปดาห์นี้ทะเลอ่าวไทยและทะเลอันดามันตอนล่างมีอุณหภูมิประมาณ 28-30 องศาเซลเซียส ส่วนทะเลฝั่งอันดามันตอนบนมีอุณหภูมิประมาณ 26-28 องศาเซลเซียส

ฝั่งอ่าวไทย



ฝั่งอันดามัน



ที่มา: Oceanweather, Inc.

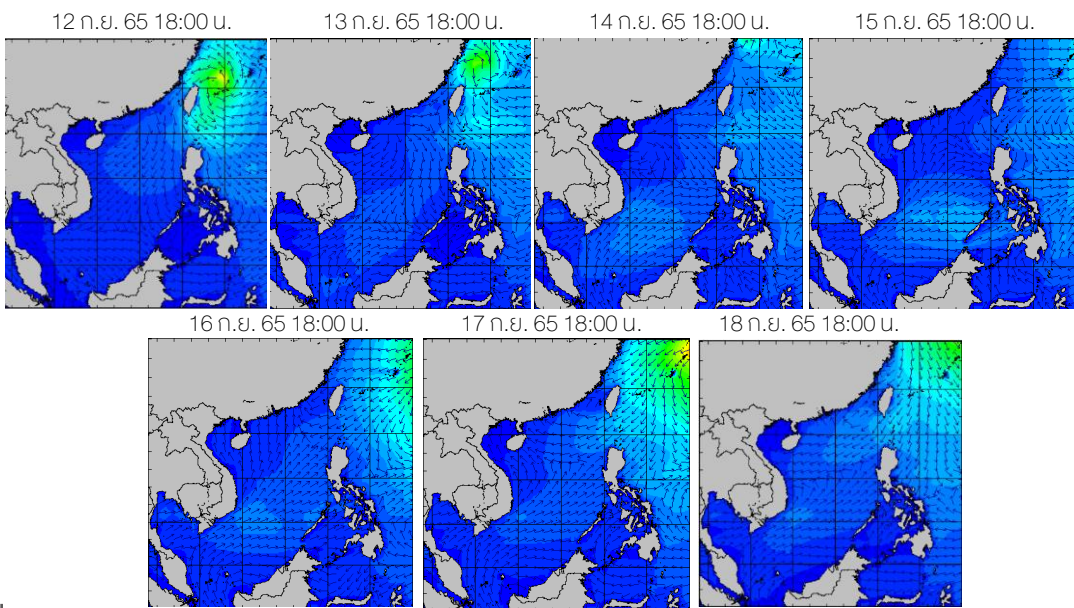
ข้อมูลเพิ่มเติม: <http://www.thaiwater.net/weather/sea/sst/history/143>

<http://www.thaiwater.net/weather/sea/sst/history/146>

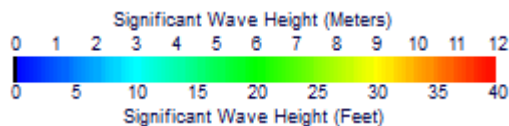
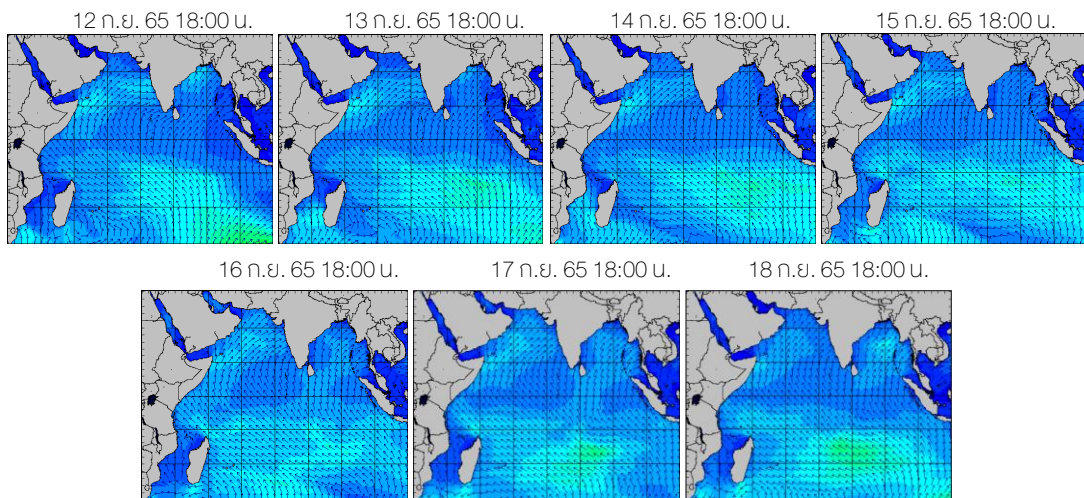
ความสูงและทิศทางคลื่นทะเล

สึปดาห์นี้ทะเลอ่าวไทยมีคลื่นสูงประมาณ 1 เมตร ส่วนทะเลอันดามันมีคลื่นสูงประมาณ 1-1.5 เมตร ตลอดทั้งสึปดาห์

ฝั่งอ่าวไทย



ฝั่งอันดามัน



ที่มา: Oceanweather, Inc.

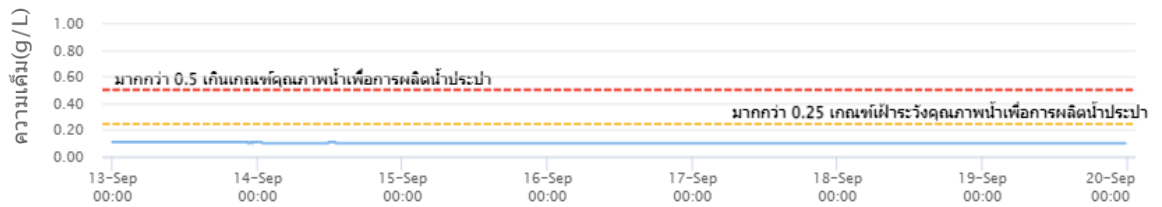
ข้อมูลเพิ่มเติม: <http://www.thaiwater.net/weather/sea/sst/history/24>

<http://www.thaiwater.net/weather/sea/sst/history/23>

น้ำเค็มรุก

จากการตรวจวัดค่าความเค็มในแม่น้ำสายหลัก พบว่า แม่น้ำเจ้าพระยามีค่าความเค็มอยู่ในเกณฑ์ปกติตลอดทั้งสปีดาร์

แม่น้ำเจ้าพระยา ณ สถานีสำแล (อยู่ในเกณฑ์ปกติ)



ที่มา: คลังข้อมูลน้ำแห่งชาติ

ข้อมูลเพิ่มเติม: <http://www.thaiwater.net/V3/salinity>

แผน/ผลการเพาะปลูกพืชในช่วงฤดูฝน ปี 2565

ปัจจุบันประเทศไทยมีการปลูกข้าวนาปีและพืชไร่-พืชผัก ไปแล้ว 16.11 ล้านไร่ หรือคิดเป็น 93% ของแผนการเพาะปลูก ซึ่งมีการปลูกข้าวนาปี 15.58 ล้านไร่ คิดเป็น 93% โดยภาคกลางมีการเพาะปลูกเกินจากแผนที่วางไว้ 328% และภาคเหนือเกินจากแผน 2% ส่วนการปลูกพืชไร่-พืชผัก มีการเพาะปลูก 530,000 ไร่ คิดเป็น 94% ของแผน และมีพื้นที่เพาะปลูกเกินจากแผนที่วางไว้ ได้แก่ ภาคกลางเกินจากแผน 69% ภาคเหนือเกินจากแผน 32% และลุ่มน้ำเจ้าพระยาเกินจากแผน 7% ตามลำดับ

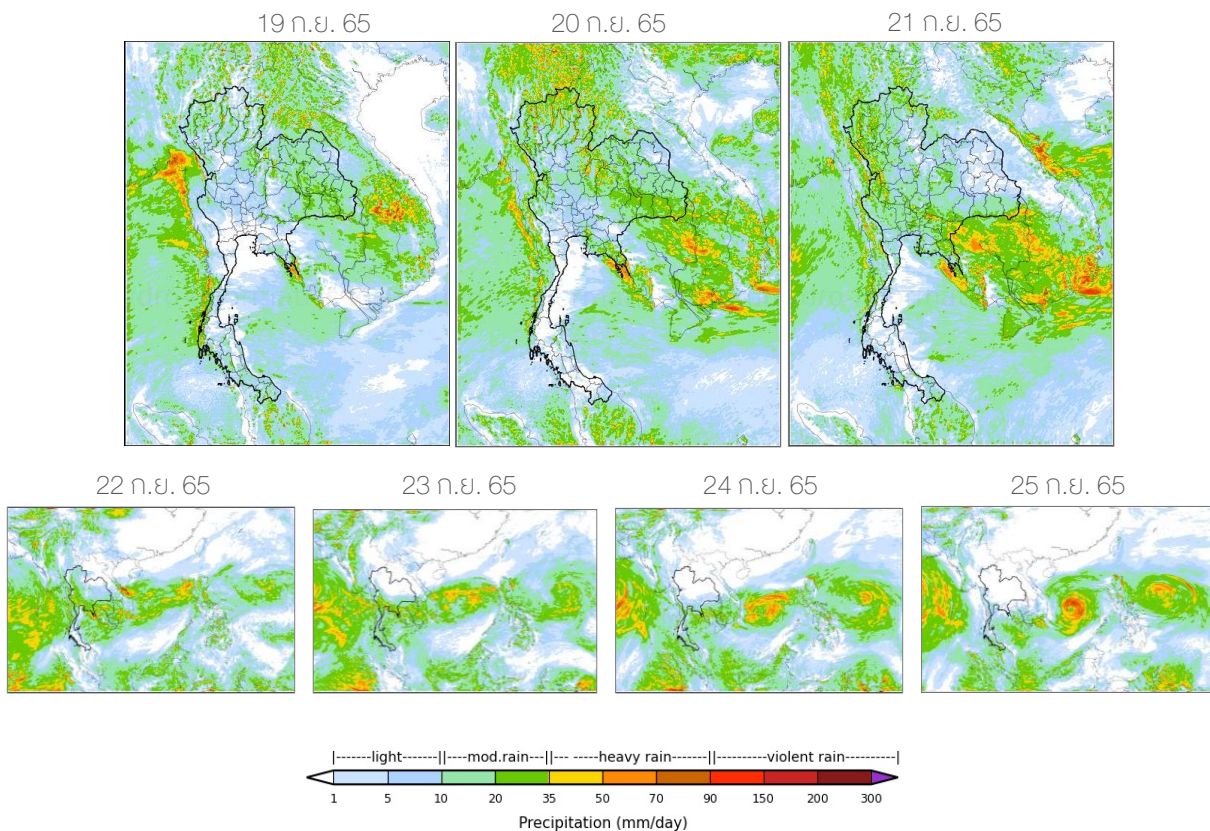
หน่วย: ล้านไร่

ภาค	ข้าวนาปี				พืชไร่-พืชผัก				รวม			
	แผน (ล้านไร่)	ผล (ล้านไร่)	%	เกิน (ล้านไร่)	แผน (ล้านไร่)	ผล (ล้านไร่)	%	เกิน (ล้านไร่)	แผน (ล้านไร่)	ผล (ล้านไร่)	%	เกิน (ล้านไร่)
เหนือ	2.39	2.43	102	0.57	0.04	0.05	132	0.01	2.43	2.48	102	0.58
ตะวันออกเฉียงเหนือ	3.53	3.41	97		0.03	0.02	60		3.56	3.42	96	
กลาง	0.01	0.05	428	0.01	0.01	0.02	169		0.03	0.08	297	0.01
ตะวันออก	0.95	0.93	99	0.23	0.03	0.03	78		0.98	0.96	98	0.23
ตะวันตก	1.29	1.24	97	0.02	0.28	0.24	86	0.02	1.57	1.49	95	0.04
ใต้	0.61	0.11	19		0.02	0.01	64		0.63	0.12	20	
ลุ่มน้ำเจ้าพระยา	8.05	7.40	92	4.21	0.15	0.16	107	0.06	8.19	7.56	92	4.28
ทั่วประเทศ	16.83	15.58	93	5.05	0.56	0.53	94	0.09	17.39	16.11	93	5.14

ที่มา: กรมชลประทาน ข้อมูล ณ วันที่ 14 กันยายน 2565

สถานการณ์ฝน 7 วันข้างหน้า

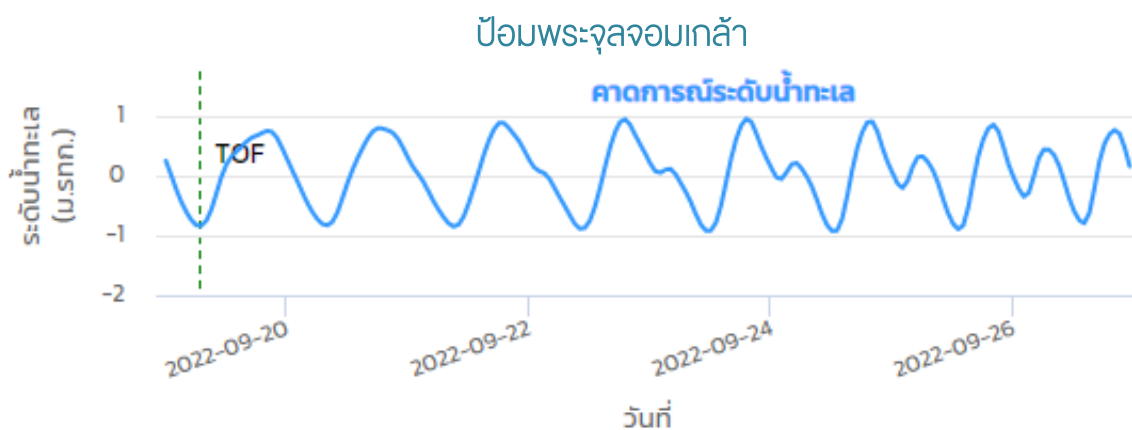
- **ช่วงวันที่ 19-21 ก.ย. 65** บริเวณความกดอากาศสูงแผ่ลงมาปกคลุมบริเวณประเทศลาวตอนบนและประเทศเวียดนามตอนบน ทำให้ร่องมรสุมเลื่อนลงมาพาดผ่านบริเวณภาคเหนือ ภาคกลางตอนบน และภาคตะวันออกเฉียงเหนือ ประกอบกับลมมรสุมตะวันตกเฉียงใต้ที่พัดปกคลุมทะเลอันดามัน ประเทศไทย และอ่าวไทยมีกำลังแรงขึ้น ส่งผลให้ประเทศไทยมีฝนตกต่อเนื่อง และอาจมีฝนตกหนักถึงหนักมากได้ในบางแห่งบริเวณภาคเหนือ ภาคตะวันออกเฉียงเหนือ ภาคตะวันออก ภาคกลาง และภาคใต้
- **ช่วงวันที่ 22-25 ก.ย. 65** บริเวณความกดอากาศสูงแผ่ลงมาปกคลุมบริเวณประเทศลาวตอนบนและประเทศเวียดนามตอนบนและภาคเหนือตอนบน ทำให้ร่องมรสุมเลื่อนลงมาพาดผ่านบริเวณภาคเหนือตอนล่าง ภาคตะวันออกเฉียงเหนือ ภาคกลาง และภาคตะวันออก ประกอบลมมรสุมตะวันตกเฉียงใต้ที่พัดปกคลุมทะเลอันดามัน ประเทศไทย และอ่าวไทยมีกำลังแรง ส่งผลให้ประเทศไทยมีฝนตกต่อเนื่อง และอาจมีฝนตกหนักถึงหนักมากได้ในบางแห่งบริเวณภาคเหนือ ภาคตะวันออกเฉียงเหนือ ภาคกลาง ภาคตะวันออก และภาคใต้



ที่มา: สถาบันสารสนเทศทรัพยากรน้ำ (องค์การมหาชน)
ข้อมูลเพิ่มเติม: http://live1.haii.or.th/wrf_image/index.php

คาดการณ์สภาวะระดับน้ำในแม่น้ำเจ้าพระยา

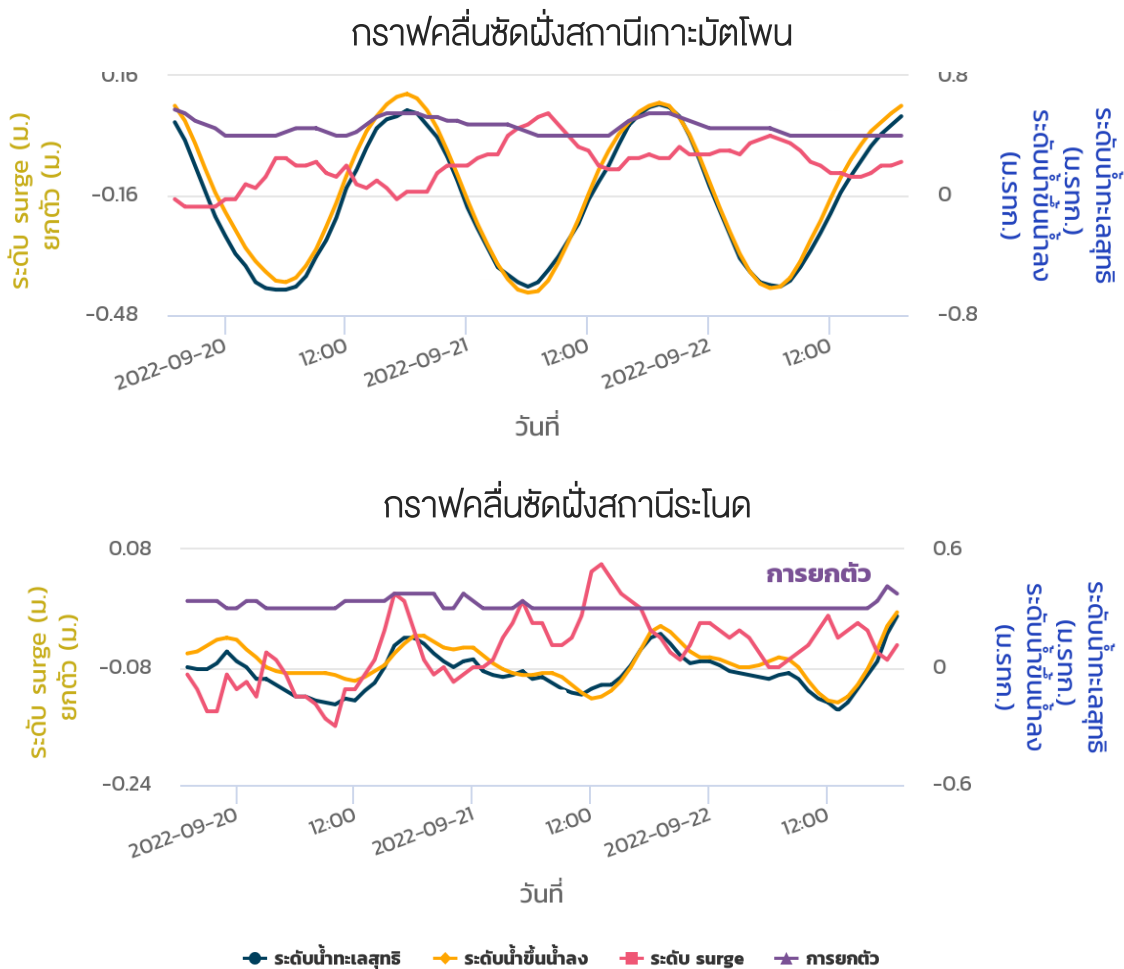
จากการคาดการณ์สถานการณ์น้ำขึ้น-น้ำลงบริเวณทะเลอ่าวไทย โดยสถาบันสารสนเทศทรัพยากรน้ำ (องค์การมหาชน) คาดว่าช่วงวันที่ 19-26 ก.ย. 65 บริเวณสถานีกองบัญชาการกองทัพเรือมีระดับน้ำต่ำสุดในวันที่ 24 ก.ย. 65 เวลา 10:00 น. ต่ำกว่าระดับน้ำทะเลปานกลาง 1.35 เมตร และน้ำขึ้นสูงสุด เวลา 18:00 น. ในวันเดียวกัน ซึ่งสูงกว่าระดับน้ำทะเลปานกลาง 1.29 เมตร ส่วนบริเวณป้อมพระจุลจอมเกล้ามีระดับน้ำต่ำสุดในวันที่ 24 ก.ย. 65 เวลา 12:00 น. ต่ำกว่าระดับน้ำทะเลปานกลาง 0.93 เมตร และน้ำขึ้นสูงสุดในวันที่ 23 ก.ย. 65 เวลา 19:00 น. สูงกว่าระดับน้ำทะเลปานกลาง 0.95 เมตร



ที่มา:สถาบันสารสนเทศทรัพยากรน้ำ (องค์การมหาชน)

คาดการณ์คลื่นซัดฝั่ง

จากการคาดการณ์สถานการณ์คลื่นซัดฝั่ง โดยสถาบันสารสนเทศทรัพยากรน้ำ (องค์การมหาชน) คาดว่า ในช่วงวันที่ 20-22 ก.ย. 65 บริเวณสถานีเกาะมัดโพน จังหวัดชุมพร มีระดับน้ำทะเลสุทธิตัวสูงสุด ในวันที่ 21 ก.ย. 65 เวลา 19:00 น. ซึ่งสูงกว่าระดับน้ำทะเลปานกลาง 0.61 เมตร และมีระดับน้ำทะเลสุทธิต่ำสุดในวันที่ 20 ก.ย. 65 เวลา 06:00 น. ซึ่งต่ำกว่าระดับน้ำทะเลปานกลาง 0.63 เมตร ส่วนบริเวณสถานีระโนด จังหวัดนครศรีธรรมราช มีระดับน้ำทะเลสุทธิตัวสูงสุด ในวันที่ 21 ก.ย. 65 เวลา 19:00 น. ซึ่งสูงกว่าระดับน้ำทะเลปานกลาง 0.17 เมตร และมีระดับน้ำทะเลสุทธิต่ำสุด ในวันที่ 22 ก.ย. 65 เวลา 13:00 น. ซึ่งต่ำกว่าระดับน้ำทะเลปานกลาง 0.22 เมตร

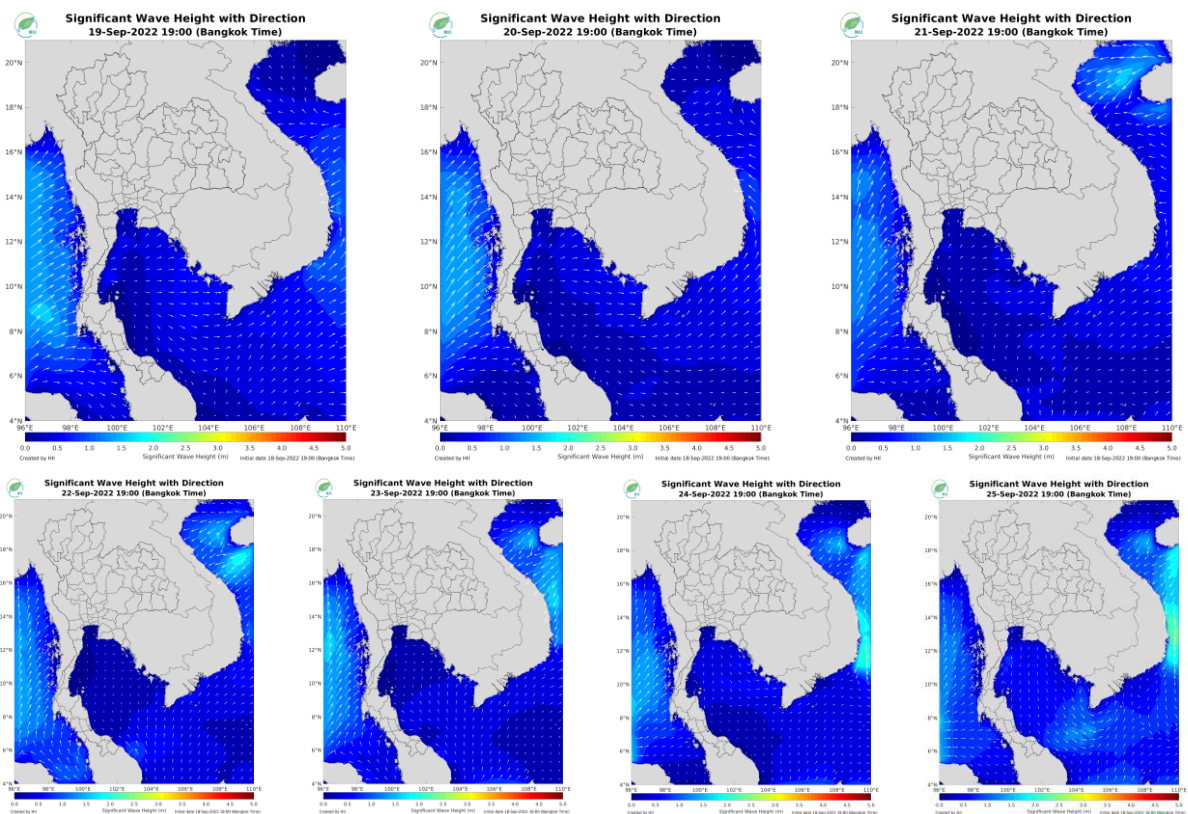


หมายเหตุ: ระดับน้ำทะเลสุทธิ คือ ระดับน้ำที่รวมอิทธิพลของระดับน้ำขึ้นน้ำลง คลื่นซัดฝั่ง และคลื่นยกตัว
ที่มา: สถาบันสารสนเทศทรัพยากรน้ำ (องค์การมหาชน)

คาดการณ์ความสูงและทิศทางคลื่นทะเล

คาดการณ์ความสูงและทิศทางคลื่นทะเลในช่วงวันที่ 19-25 ก.ย. 65 มรสุมตะวันตกเฉียงใต้ที่พัดปกคลุมบริเวณทะเลอันดามัน และอ่าวไทยมีกำลังปานกลาง ส่งผลให้คลื่นลมในทะเลฝั่งอันดามันจะมีคลื่นสูงประมาณ 1.5-2 เมตร และทะเลฝั่งอ่าวไทยจะมีคลื่นสูงประมาณ 1-1.5 เมตร

การคาดการณ์ความสูงและทิศทางคลื่นทะเล ระหว่างวันที่ 19-25 ก.ย. 65



ที่มา: สถาบันสารสนเทศทรัพยากรน้ำ (องค์การมหาชน)
ข้อมูลเพิ่มเติม: <http://www.thaiwater.net/v3/wrf/swan>

รู้น้ำ รู้อากาศ รู้ทันภัยพิบัติ



National Hydroinformatics Center



จัดทำโดย
สถาบันสารสนเทศทรัพยากรน้ำ (องค์การมหาชน)
กระทรวงการอุดมศึกษา วิทยาศาสตร์ วิจัยและนวัตกรรม