

รู้น้ำ รู้อากาศ
รู้ทันภัยพิบัติ

www.thaiwater.net

ThaiWater
mobile application



รู้น้ำ รู้อากาศ รายสัปดาห์

ประจำวันที่ 12 กันยายน 2565



จัดทำโดย

สถาบันสารสนเทศทรัพยากรน้ำ (องค์การมหาชน)

กระทรวงการอุดมศึกษา วิทยาศาสตร์ วิจัยและนวัตกรรม

สปีดาร์ที่ผ่านมา

สภาพอากาศ

5 ลักษณะกลุ่มเมฆจากภาพถ่ายดาวเทียม

6 แผนที่ความกดอากาศ

7 สถานการณ์ฝน

- เรดาร์ตรวจอากาศ
- สถานีตรวจอากาศ
- ปริมาณฝนทั้งสปีดาร์

10 ความชื้นในอากาศ

สถานการณ์น้ำ

11 ความชื้นพื้นดิน

12 สถานการณ์น้ำในเขื่อน

- น้ำในเขื่อนขนาดใหญ่ทั่วประเทศ
- น้ำในเขื่อนขนาดใหญ่รายภาค
- น้ำในเขื่อนพื้นที่ลุ่มน้ำเจ้าพระยา

16 ระดับน้ำในแม่น้ำสายหลัก

17 สถานการณ์น้ำทะเล

- อุณหภูมิพื้นผิวน้ำทะเล
- ความสูงและทิศทางคลื่นทะเล
- น้ำเค็มรุก

20 แผน/พล การเพาะปลูกพืชในช่วงฤดูแล้ง

คาดการณ์สปีดาร์หน้า

สภาพอากาศ

21 คาดการณ์ฝน 7 วันข้างหน้า

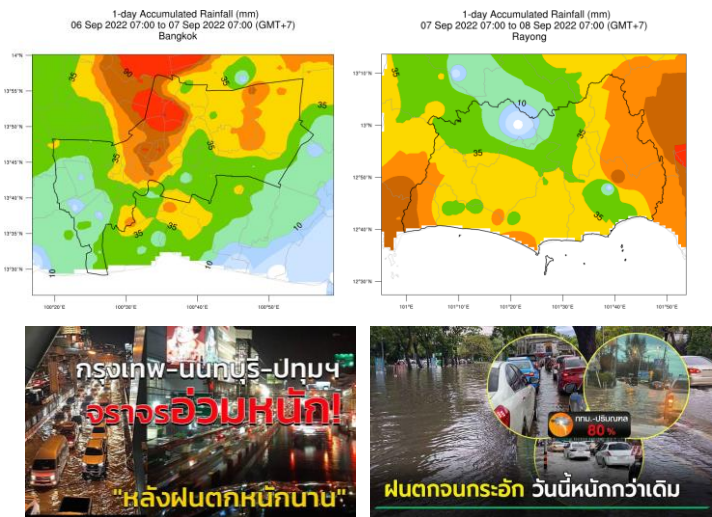
สถานการณ์น้ำ

22 คาดการณ์ระดับน้ำในแม่น้ำเจ้าพระยา

23 คาดการณ์คลื่นซัดฝั่ง

24 คาดการณ์ความสูงและทิศทางคลื่นทะเล

HIGHLIGHT



ภาพเหตุการณ์น้ำท่วมฉับพลันและน้ำท่วมขัง

ในหลายพื้นที่ของกรุงเทพมหานครและปริมณฑล ในช่วงวันที่ 6-12 ก.ย. 65



ภาพเหตุการณ์น้ำล้นตลิ่ง น้ำท่วมฉับพลัน และน้ำท่วมขัง

บริเวณอำเภอเมืองระยอง อำเภอกาแลง และอำเภอวังจันทร์ จังหวัดระยอง ในช่วงวันที่ 7-12 ก.ย. 65

สัปดาห์ที่ผ่านมาเกิดน้ำล้นตลิ่ง น้ำท่วมฉับพลัน และน้ำท่วมขังในหลายพื้นที่ของจังหวัดกรุงเทพมหานคร จากฝนที่ตกหนักต่อเนื่องติดต่อกันตลอดทั้งสัปดาห์ โดยมีฝนสะสมรายชั่วโมงสูงสุด 5 อันดับแรก ได้แก่ เขตลาดกระบัง 76 มิลลิเมตร จตุจักร 65.5 มิลลิเมตร บางซื่อ 64 มิลลิเมตร หลักสี่ 64 มิลลิเมตร และมีนบุรี 59.5 มิลลิเมตร นอกจากนี้ยังมีเหตุการณ์น้ำท่วมฉับพลัน น้ำป่าไหลหลาก และน้ำล้นตลิ่งที่อำเภอแก่ง เมืองระยอง และวังจันทร์ จังหวัดระยอง ตั้งแต่วันที่ 7-12 ก.ย. 65 ซึ่งสามารถวัดปริมาณฝนรายวันที่อำเภอเมืองระยองได้สูงถึง 143.4 มิลลิเมตร บ้านค่าย 134 มิลลิเมตร วังจันทร์ 115.5 มิลลิเมตร และแก่ง 91.2 มิลลิเมตร และทั้งสองเหตุการณ์นี้ได้รับอิทธิพลมาจากร่องมรสุมที่พาดผ่านบริเวณภาคเหนือ ภาคตะวันออกเฉียงเหนือ และภาคกลางตอนบน ประกอบกับมรสุมตะวันตกเฉียงใต้ที่พัดปกคลุมทะเลอันดามันประเทศไทย และอ่าวไทยมีกำลังแรงขึ้น ทำให้มีฝนตกต่อเนื่อง กับมีฝนตกหนักถึงหนักมากในหลายพื้นที่

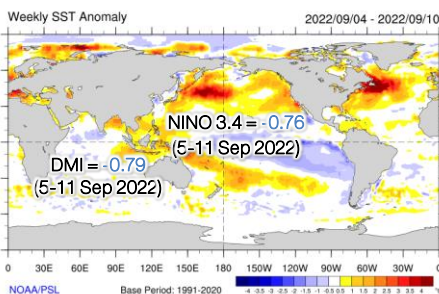
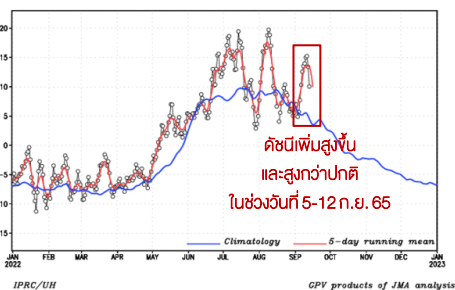
บันทึกความรู้

ในช่วงสัปดาห์ที่ผ่านมา ความผิดปกติของอุณหภูมิผิวน้ำทะเลฝั่งตะวันออกของมหาสมุทรอินเดียยังคงสูงกว่าอินเดียตะวันตก (DMI เป็นลบ) และความผิดปกติของอุณหภูมิผิวน้ำทะเลด้านมหาสมุทรแปซิฟิกตะวันออกมีค่าต่ำกว่าปกติซึ่งเป็นสภาวะลานีญา (NINO 3.4 เป็นลบ) ส่งผลให้ลมมรสุมตะวันตกเฉียงใต้มีกำลังแรง พัดนำความชื้นจากมหาสมุทรอินเดียและทะเลจีนใต้เข้ามาสู่ประเทศไทย ประกอบกับมีแนวร่องมรสุมพาดผ่านบริเวณภาคเหนือ ภาคตะวันออกเฉียงเหนือ และภาคกลางตอนบน ทำให้เกิดฝนตกต่อเนื่องและบางพื้นที่มีฝนตกหนักถึงหนักมาก เป็นสาเหตุให้เกิดน้ำล้นตลิ่ง น้ำท่วมฉับพลัน น้ำป่าไหลหลาก และ น้ำท่วมขังในหลายพื้นที่

ดัชนีลมมรสุมอินเดีย
Indian Monsoon Index

ภาพความผิดปกติของอุณหภูมิผิวน้ำทะเล

แผนที่อากาศ
วันที่ 6 ก.ย. 65



สรุปสถานการณ์ที่ผ่านมาและคาดการณ์สัปดาห์หน้า

สถานการณ์ปัจจุบัน

สภาพอากาศ : สัปดาห์นี้ร่องมรสุมเลื่อนลงมาพาดผ่านบริเวณภาคเหนือตอนล่าง ภาคกลางตอนบน และภาคตะวันออกเฉียงเหนือในช่วงต้นสัปดาห์ ประกอบกับหย่อมความกดอากาศต่ำบริเวณทะเลจีนใต้และลมมรสุมตะวันตกเฉียงใต้ที่พัดปกคลุมทะเลอันดามัน ประเทศไทย และอ่าวไทยมีกำลังแรง ส่งผลให้ประเทศไทยมีฝนเพิ่มขึ้น และมีฝนตกหนักถึงหนักมากได้ในบางแห่งบริเวณภาคเหนือ ภาคตะวันออกเฉียงเหนือ ภาคตะวันออก ภาคกลาง และภาคใต้ หลังจากนั้นร่องมรสุมอ่อนกำลังลงและเลื่อนขึ้นไปพาดผ่านบริเวณภาคเหนือตอนบนและภาคตะวันออกเฉียงเหนือ ส่งผลให้ประเทศไทยตอนบนมีฝนลดลง แต่ยังคงมีฝนตกต่อเนื่องและมีฝนตกหนักได้ในบางแห่งบริเวณภาคเหนือ ภาคตะวันออกเฉียงเหนือ ภาคตะวันออก ภาคกลาง ภาคใต้

น้ำในเขื่อน : ปัจจุบันเขื่อนขนาดใหญ่ทั้ง 35 แห่งทั่วประเทศ มีปริมาณน้ำกักเก็บรวมกัน 46,457 ล้านลูกบาศก์เมตร คิดเป็น 65.50% ของความจุ สถานการณ์อยู่ในเกณฑ์น้ำปานกลาง โดยเป็นปริมาณน้ำใช้การได้จริง 22,920 ล้านลูกบาศก์เมตร โดยมีเขื่อนที่มีปริมาณน้ำกักเก็บอยู่ในเกณฑ์น้ำมาก 6 เขื่อน ได้แก่ เขื่อนบางพระ (95.01%) เขื่อนก๊วกอหมา (92.88%) เขื่อนหนองปลาไหล (91.57%) เขื่อนประแสร์ (88.69%) เขื่อนแม่จิด (82.96%) และเขื่อนศรีนครินทร์ (80.49%) และมีเขื่อนที่มีปริมาณน้ำกักเก็บอยู่ในเกณฑ์น้ำน้อย 3 เขื่อน ได้แก่ เขื่อนบางลาง (48.25%) เขื่อนน้ำพุง (47.58%) และเขื่อนป่าสักชลสิทธิ์ (35.10%)

น้ำในแม่น้ำสำคัญ : ระดับน้ำในแม่น้ำสายหลักบริเวณภาคตะวันออกเฉียงเหนือ ภาคตะวันออกและภาคกลาง มีระดับน้ำปานกลางถึงน้ำมาก ภาคเหนือมีระดับน้ำน้อยถึงระดับน้ำปานกลาง ส่วนภาคใต้มีระดับน้ำน้อยถึงระดับน้ำปานกลาง และมีน้ำล้นตลิ่งในหลายพื้นที่

คาดการณ์

คาดการณ์ฝน : ช่วงวันที่ 12-14 ก.ย. 65 ร่องมรสุมพาดผ่านบริเวณภาคเหนือ ภาคตะวันออกเฉียงเหนือ ภาคกลาง และภาคตะวันออก ประกอบกับลมมรสุมตะวันตกเฉียงใต้ที่พัดปกคลุมทะเลอันดามัน ประเทศไทย และอ่าวไทย ส่งผลให้ประเทศไทยมีฝนตกต่อเนื่อง และอาจมีฝนตกหนักถึงหนักมากได้ในบางแห่งบริเวณภาคเหนือ ภาคตะวันออกเฉียงเหนือ ภาคตะวันออก และภาคกลาง ส่วนในช่วงวันที่ 15-18 ก.ย. 65 ร่องมรสุมพาดผ่านบริเวณภาคเหนือ และภาคตะวันออกเฉียงเหนือ ประกอบลมมรสุมตะวันตกเฉียงใต้ที่พัดปกคลุมทะเลอันดามัน ประเทศไทย และอ่าวไทยมีกำลังแรงขึ้น ส่งผลให้ประเทศไทยมีฝนตกต่อเนื่อง และอาจมีฝนตกหนักถึงหนักมากได้ในบางแห่งบริเวณภาคตะวันออกเฉียงเหนือ ภาคเหนือ ภาคตะวันออก ภาคกลาง และภาคใต้

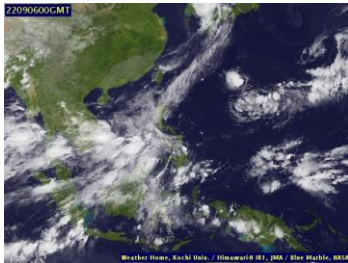
คาดการณ์ระดับน้ำในแม่น้ำเจ้าพระยา : จากการคาดการณ์สถานการณ์น้ำขึ้น-น้ำลงบริเวณทะเลอ่าวไทย โดยสถาบันสารสนเทศทรัพยากรน้ำ (องค์การมหาชน) คาดว่า 12-18 ก.ย. 65 บริเวณสถานีกองบัญชาการกองทัพเรือ น้ำขึ้นสูงสุดในวันที่ 12 ก.ย. 65 เวลา 20.00 น. สูงกว่าระดับน้ำทะเลปานกลาง 1.05 เมตร และน้ำลงต่ำสุดในวันเดียวกันของเวลา 14.00 น. ต่ำกว่าระดับน้ำทะเลปานกลาง 1.35 เมตร ส่วนบริเวณป้อมพระจุลจอมเกล้า น้ำขึ้นสูงสุดในวันที่ 12 ก.ย. 65 เวลา 19.00 น. สูงกว่าระดับน้ำทะเลปานกลาง 1.11 เมตร และลงต่ำสุดในวันเดียวกันของเวลา 13.00 น. ต่ำกว่าระดับน้ำทะเลปานกลาง 1.47 เมตร

คาดการณ์คลื่น : คาดการณ์ความสูงและทิศทางคลื่นทะเลช่วงวันที่ 12-18 ก.ย. 65 มรสุมตะวันตกเฉียงใต้ที่พัดปกคลุมบริเวณทะเลอันดามัน ประเทศไทย และทะเลอ่าวไทยมีกำลังปานกลาง ส่งผลให้คลื่นลมในทะเลฝั่งอันดามันตอนบนจะมีคลื่นสูงประมาณ 1-1.5 เมตร ในช่วงต้นสัปดาห์ หลังจากนั้นคลื่นสูงมากกว่า 2 เมตร ในช่วงปลายสัปดาห์ และทะเลฝั่งอ่าวไทยจะมีคลื่นสูงประมาณ 1 เมตร ตลอดทั้งสัปดาห์

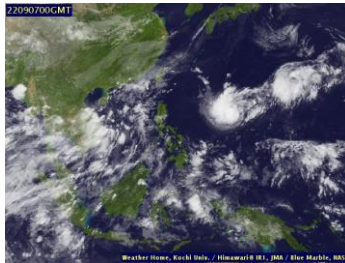
ลักษณะกลุ่มเมฆจากภาพถ่ายดาวเทียม

ประเทศไทยมีกลุ่มเมฆปกคลุมหนาแน่นตลอดทั้งสปีดาร์ โดยเฉพาะบริเวณภาคกลาง ภาคตะวันออกเฉียงเหนือตอนล่าง ภาคตะวันออก และภาคใต้ในช่วงต้นสปีดาร์ หลังจากนั้นกลุ่มเมฆปกคลุมหนาแน่นจะจุกตัวอยู่ทุกภูมิภาคของประเทศในช่วงปลายสปีดาร์

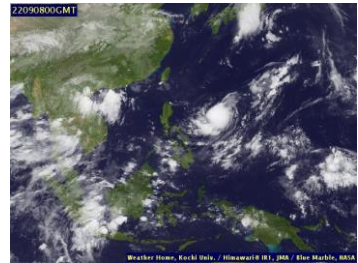
6 ก.ย. 65 07:00 น.



7 ก.ย. 65 07:00 น.



8 ก.ย. 65 07:00 น.



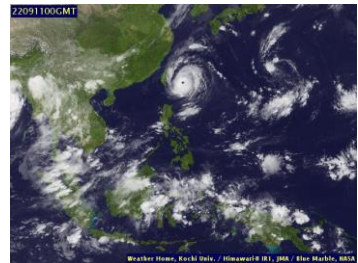
9 ก.ย. 65 07:00 น.



10 ก.ย. 65 07:00 น.



11 ก.ย. 65 07:00 น.



12 ก.ย. 65 07:00 น.



ที่มา: ภาพถ่ายจากดาวเทียม Himawari-8

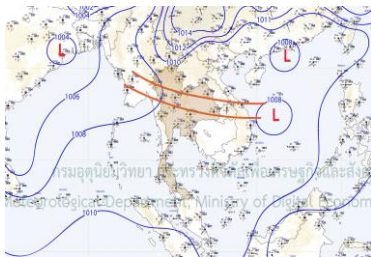
จัดทำโดย: Digital Typhoon

ข้อมูลเพิ่มเติม: <http://www.thaiwater.net/weather/2022-09-05/50/141>

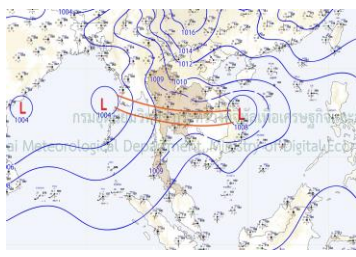
แผนที่อากาศ

สปีดาร์นี้ร่องมรสุมเลื่อนลงมาพาดผ่านบริเวณภาคเหนือตอนล่าง ภาคกลางตอนบน และภาคตะวันออกเฉียงเหนือในช่วงต้นสปีดาร์ ประกอบกับหย่อมความกดอากาศต่ำบริเวณทะเลจีนใต้และลมมรสุมตะวันตกเฉียงใต้ที่พัดปกคลุมทะเลอันดามัน ประเทศไทย และอ่าวไทยมีกำลังแรง ส่งผลให้ประเทศไทยมีฝนเพิ่มขึ้น และมีฝนตกหนักถึงหนักมากได้ในบางแห่งบริเวณภาคเหนือ ภาคตะวันออกเฉียงเหนือ ภาคตะวันออก ภาคกลาง และภาคใต้ หลังจากนั้นร่องมรสุมอ่อนกำลังลง และเลื่อนขึ้นไปพาดผ่านบริเวณภาคเหนือตอนบนและภาคตะวันออกเฉียงเหนือ ส่งผลให้ประเทศไทยตอนบนมีฝนลดลง แต่ยังคงมีฝนตกต่อเนื่องและมีฝนตกหนักได้ในบางแห่งบริเวณภาคเหนือ ภาคตะวันออกเฉียงเหนือ ภาคตะวันออก ภาคกลาง ภาคใต้

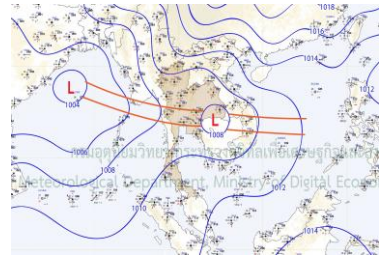
6 ก.ย. 65 07:00 น.



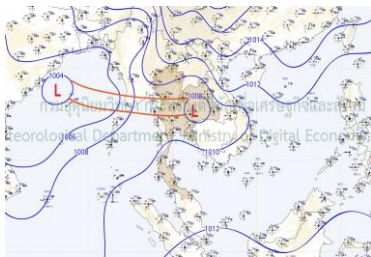
7 ก.ย. 65 07:00 น.



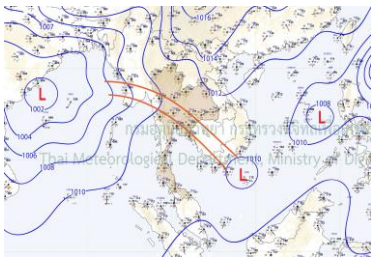
8 ก.ย. 65 07:00 น.



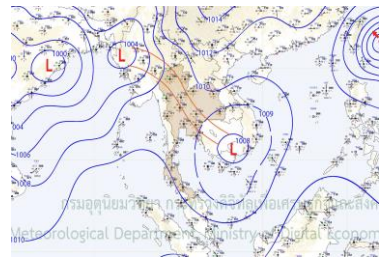
9 ก.ย. 65 07:00 น.



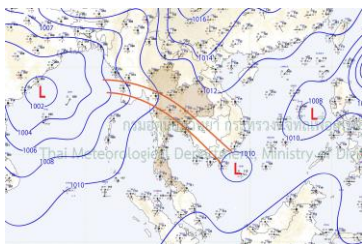
10 ก.ย. 65 07:00 น.



11 ก.ย. 65 07:00 น.



12 ก.ย. 65 01:00 น.

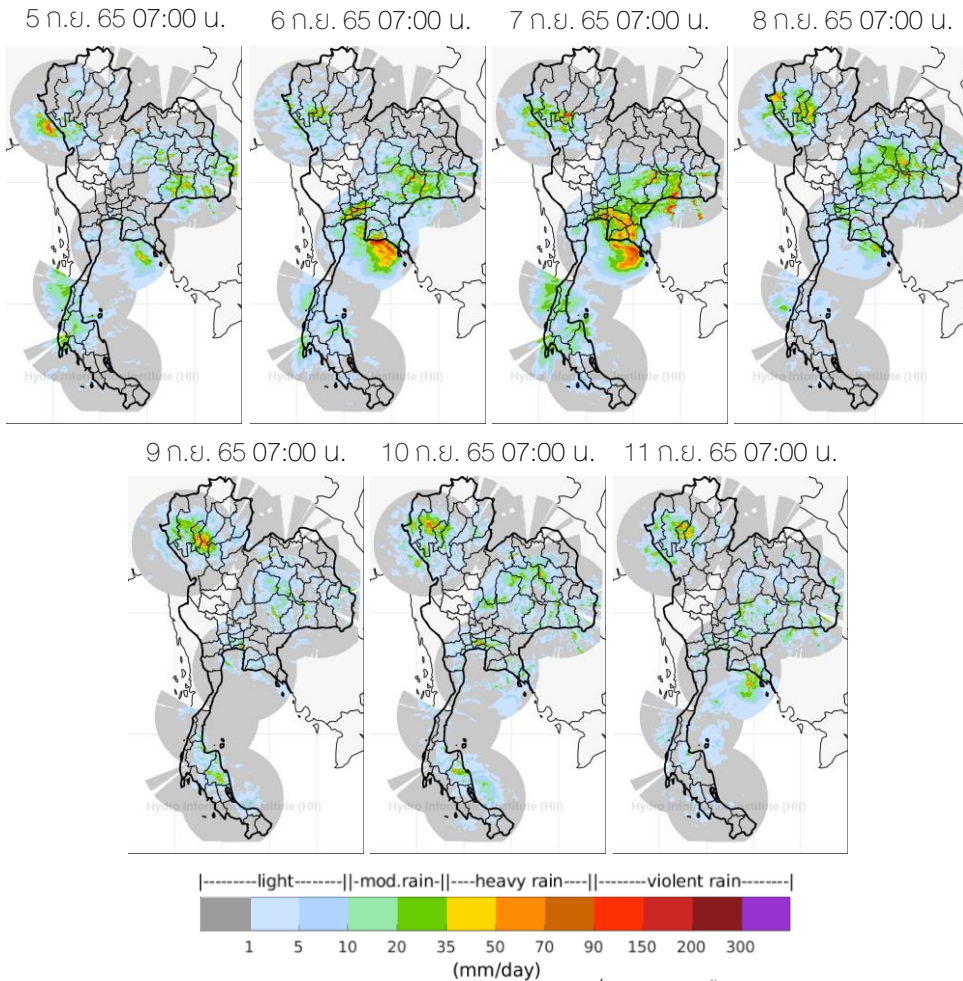


ที่มา: กรมอุตุนิยมวิทยา

ข้อมูลเพิ่มเติม: <http://www.thaiwater.net/weather/2022-09-05/13/22>

สถานการณ์ฝนจากภาพเรดาร์ตรวจอากาศ

เรดาร์ตรวจพบกลุ่มฝนตกปานกลางถึงหนักกระจุกตัวในบริเวณภาคเหนือด้านฝั่งตะวันตก ภาคตะวันออกเฉียงเหนือตอนล่าง ภาคตะวันออก และภาคกลางตอนล่าง รวมไปถึงกรุงเทพมหานคร และปริมณฑล ส่วนภาคใต้ด้านฝั่งตะวันตกตรวจพบกลุ่มฝนตกต่อเนื่องตลอดทั้งสปีดาร์



ที่มา: คลังข้อมูลน้ำแห่งชาติ

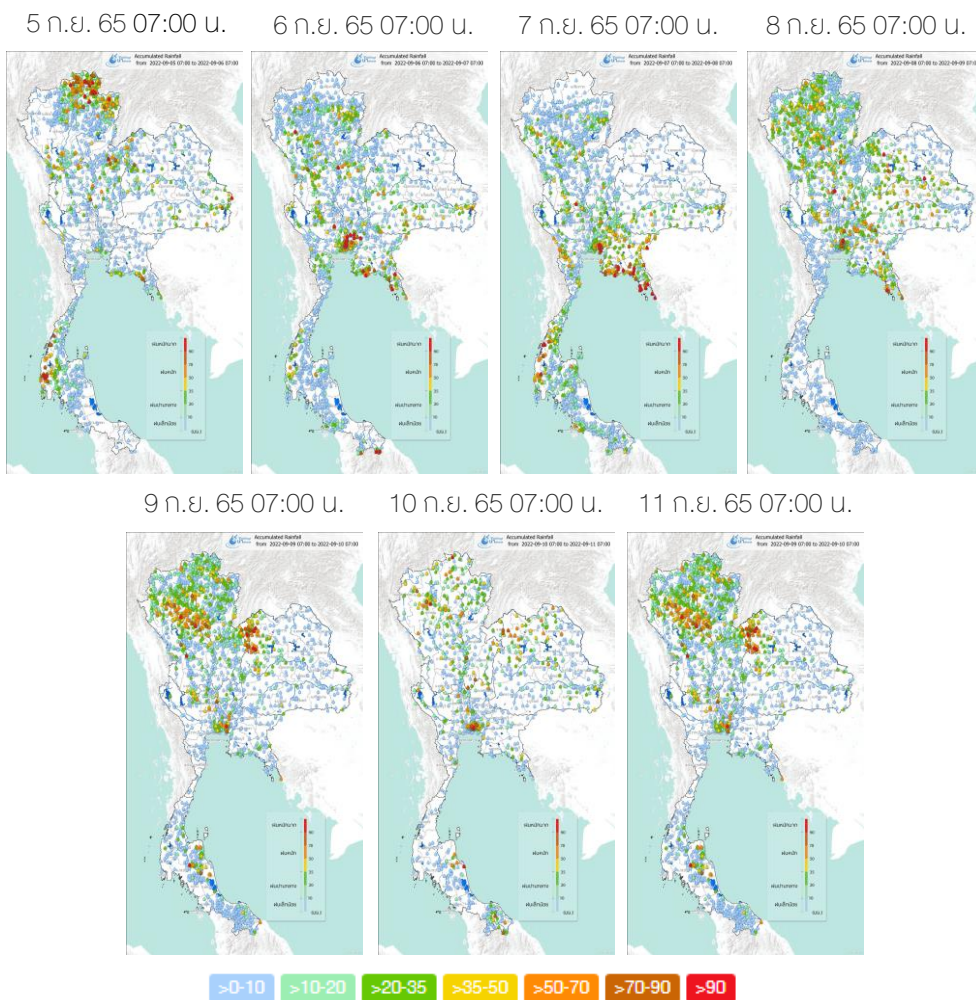
ข้อมูลเพิ่มเติม: http://live1.hii.or.th/product/latest/radar/daily_radar_th.html

หมายเหตุ: ภาพถ่ายแสดงปริมาณฝนจากรadarคอมโพสิต

โดยความร่วมมือระหว่างสถาบันสารสนเทศทรัพยากรน้ำและกรมฝนหลวงและการบินเกษตร

ปริมาณฝนรายวันจากสถานีตรวจอากาศ

สัปดาห์นี้ประเทศไทยตอนบนมีฝนตกเล็กน้อยถึงปานกลาง กับมีฝนตกหนักถึงหนักมาก ในบางพื้นที่ภาคเหนือ ภาคตะวันออกเฉียงเหนือ ภาคกลาง และภาคตะวันออก ซึ่งวัดปริมาณฝนตกหนักมากที่สุด 10 อันดับแรก ได้แก่ จังหวัดตราด 248.3 มิลลิเมตร เชียงใหม่ 234.4 มิลลิเมตร จันทบุรี 204 มิลลิเมตร กรุงเทพมหานคร 178 มิลลิเมตร ร้อยเอ็ด 166.8 มิลลิเมตร ปทุมธานี 157.6 มิลลิเมตร อุบลราชธานี 148.4 มิลลิเมตร เชียงราย 144.5 มิลลิเมตร ระยอง 143.4 มิลลิเมตร และหนองบัวลำภู 128 มิลลิเมตร ส่วนภาคใต้มีฝนตกต่อเนื่องตลอดทั้งสัปดาห์ กับมีฝนตกหนักถึงหนักมากบริเวณจังหวัดนราธิวาส 130 มิลลิเมตร และนครศรีธรรมราช 105.2 มิลลิเมตร



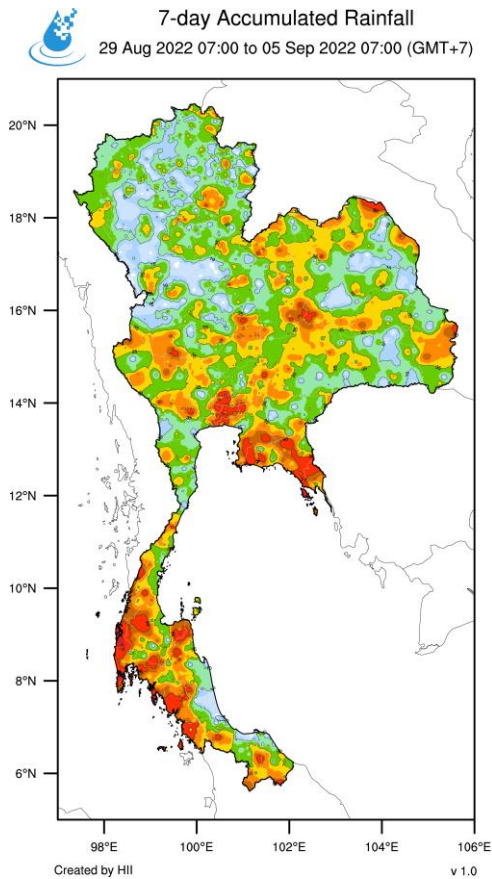
ที่มา: คลังข้อมูลน้ำแห่งชาติ

ข้อมูลเพิ่มเติม: <http://www.thaiwater.net/weather/2021-06-27/64/180>

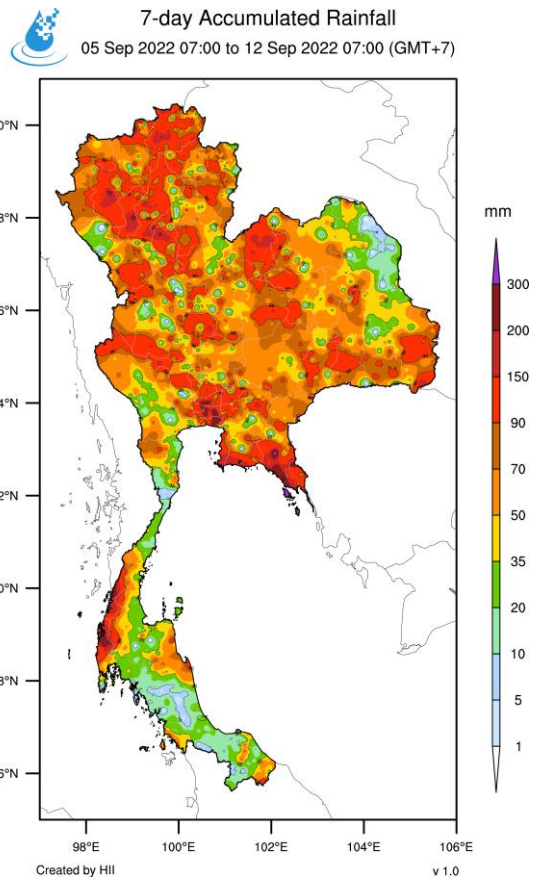
ปริมาณฝนทั้งสัปดาห์

สัปดาห์นี้ประเทศตอนบนยังคงมีฝนตกหนักเพื่อขึ้นจากสัปดาห์ที่ผ่านมา โดยเฉพาะบริเวณภาคเหนือ ภาคตะวันออกเฉียงเหนือ ภาคกลาง ภาคตะวันออกมีปริมาณฝนเพิ่มขึ้นจากสัปดาห์ที่ผ่านมา ส่วนบริเวณภาคใต้ด้านฝั่งตะวันตกมีฝนลดลงจากสัปดาห์ที่แล้ว แต่ยังคงมีฝนตกหนักในหลายพื้นที่

สัปดาห์ที่แล้ว



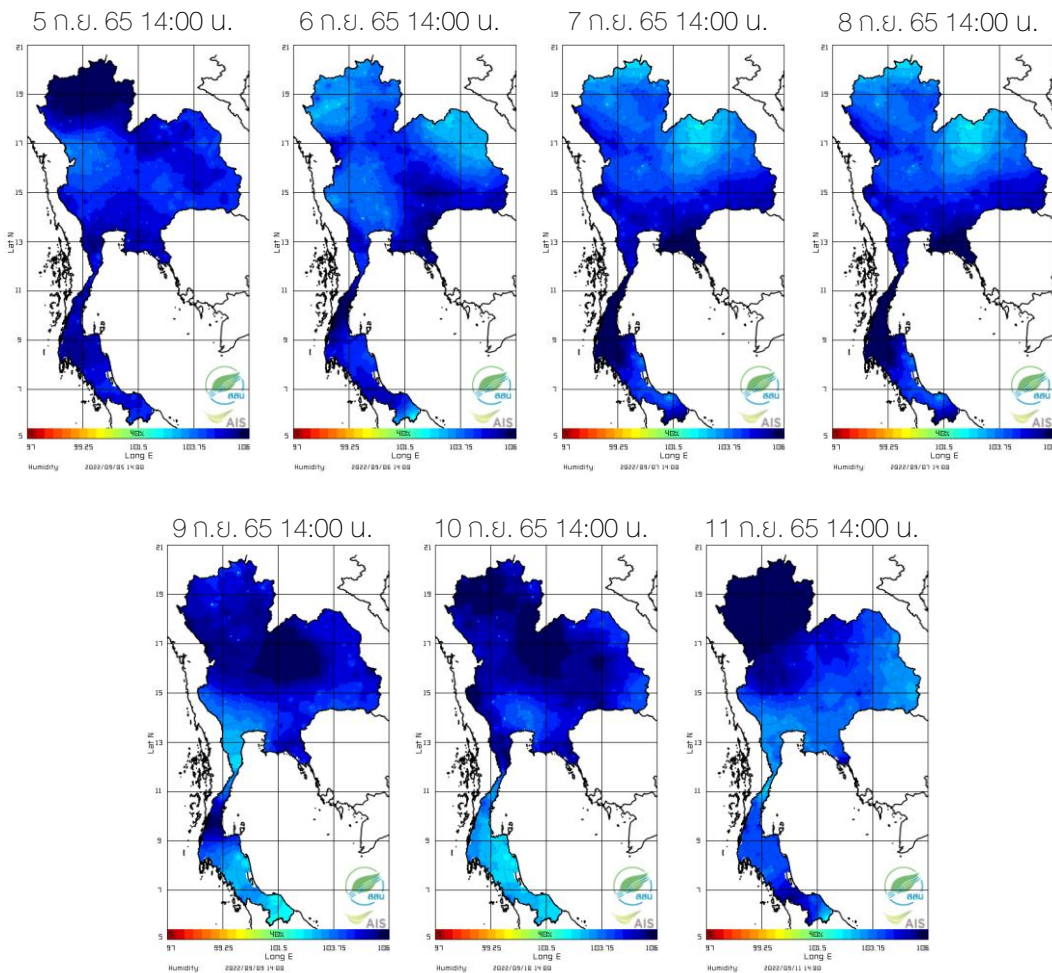
สัปดาห์นี้



ที่มา: สถาบันสารสนเทศทรัพยากรน้ำ (องค์การมหาชน)

ความชื้นในอากาศ

แผนภาพแสดงการกระจายตัวของความชื้นในอากาศของประเทศไทยสะสมเวลา 14.00 น. ระหว่างวันที่ 5-11 ก.ย. 65 พบว่า ประเทศไทยมีความชื้นค่อนข้างสูงตลอดทั้งสัปดาห์ โดยบริเวณภาคเหนือมีความชื้นสูงมากในช่วงวันที่ 5 ก.ย. และ 10-11 ก.ย. 65 ส่วนบริเวณภาคตะวันออกเฉียงเหนือด้านฝั่งตะวันตกมีความชื้นสูงในช่วงวันที่ 7-8 ก.ย. 65 ภาคตะวันออกเฉียงเหนือด้านฝั่งตะวันตกมีความชื้นสูงในวันที่ 9-10 ก.ย. 65 และภาคใต้ตอนบนมีความชื้นสูงมากในวันที่ 6-7 ก.ย. 65



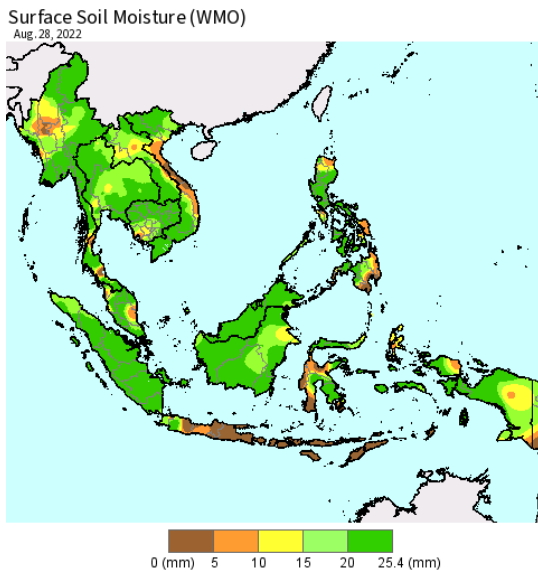
ที่มา: สถาบันสารสนเทศทรัพยากรน้ำ (องค์การมหาชน)

ข้อมูลเพิ่มเติม: <http://www.thaiwater.net/weather/2021-06-27/9/1>

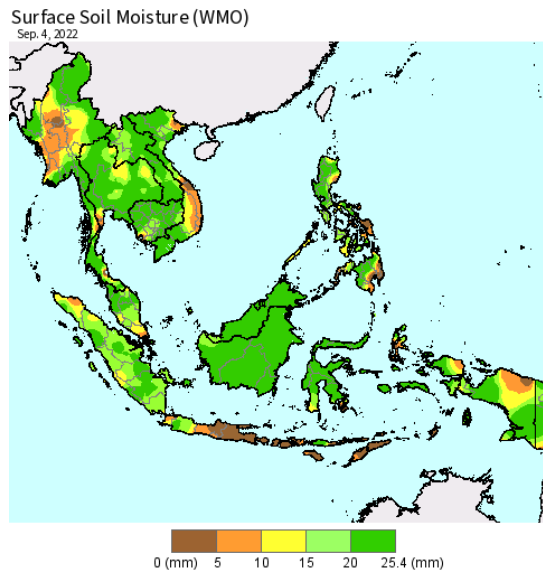
ความชื้นผิวดิน

วันที่ 4 ก.ย. 65 ภาคกลางและภาคตะวันออกเฉียงเหนือตอนล่างมีความชื้นผิวดินเพิ่มขึ้นจากวันที่ 28 ส.ค. 65 ส่วนบริเวณภาคเหนือด้านฝั่งตะวันออกและจังหวัดแม่ฮ่องสอนภาคตะวันออกเฉียงเหนือตอนบน รวมไปถึงภาคใต้ตอนบนมีความชื้นลดลงจากวันดังกล่าว

วันที่ 28 ส.ค. 65



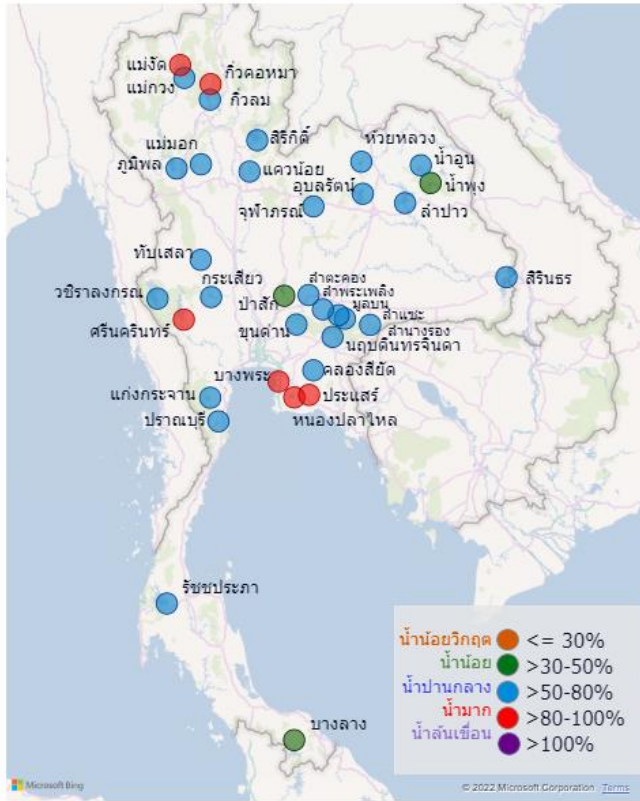
วันที่ 4 ก.ย. 65



ที่มา: USDA (United States Department of Agriculture)

ที่มา: <https://ipad.fas.usda.gov/cropexplorer/imageview.aspx?regionid=seasia>

สถานการณ์น้ำในเขื่อนขนาดใหญ่ทั่วประเทศ



เขื่อน	น้ำกักเก็บ(ล้าน ลบ.ม.)	เปอร์เซ็นต์
บางพระ	111	95.01
กัวคอกหมา	158	92.88
หนองปลาไหล	150	91.57
ประแสร์	262	88.69
แม่จิด	220	82.96
ศรีนครินทร์	14,283	80.49
ขุนด่านปราการชล	178	79.44
แม่มอก	86	78.49
กัวลม	81	76.17
सानางรอง	89	73.37
สิรินธร	1,440	73.24
สำนัะ	201	73.22
แควน้อยป่าทุ่งแดน	680	72.46
สาละทอง	227	72.18
มูลบน	99	70.01
คลองสิียด	289	68.71
น้ำจูน	356	68.51
ทับเสลา	109	67.83
สำปาว	1,326	66.99
กระเสียว	200	66.74
สำพระเพลิง	103	66.14
แม่ทองอุดมธารา	173	65.86
นฤปดินทรจินดา	193	65.39
ห้วยหลวง	89	65.08
วีรราชวงกรณ	5,696	64.29
ปราณบุรี	238	60.82
รัชชประภา	3,405	60.38
แก่งกระจาน	428	60.26
สิริกิติ์	5,580	58.68
จุฬารัตน์	95	57.63
อุบลรัตน์	1,360	55.96
ภูมิล	7,437	55.24
บางหลวง	701	48.25
น้ำพุง	79	47.58
ป่าสักชลสิทธิ์	337	35.10
น้ำกักเก็บรวม	46,457	65.50
น้ำใช้การได้จริง	22,920	

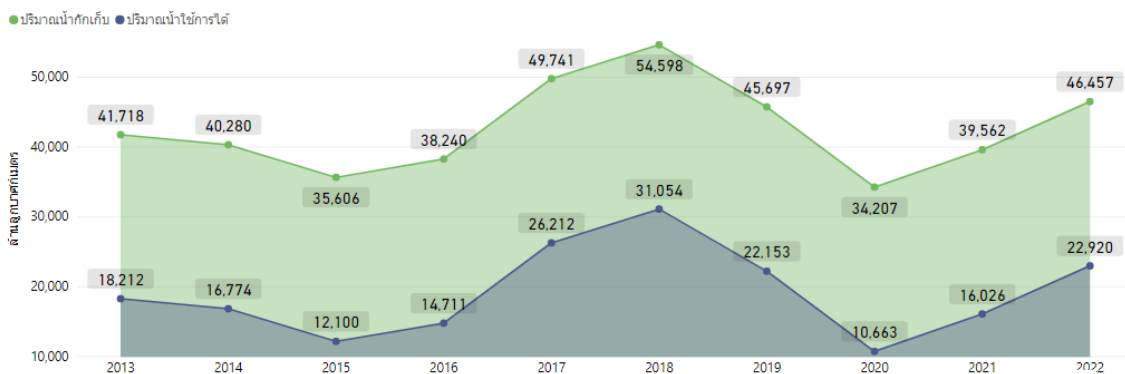


ปัจจุบันเขื่อนขนาดใหญ่ทั้ง 35 แห่งทั่วประเทศ มีปริมาณน้ำกักเก็บรวมกัน 46,457 ล้านลูกบาศก์เมตร คิดเป็น 65.50% ของความจุ สถานการณ์อยู่ในเกณฑ์น้ำปานกลาง โดยเป็นปริมาณน้ำใช้การได้จริง 22,920 ล้านลูกบาศก์เมตร โดยมีเขื่อนที่มีปริมาณน้ำกักเก็บอยู่ในเกณฑ์น้ำมาก 6 เขื่อน ได้แก่ เขื่อนบางพระ (95.01%) เขื่อนกัวคอกหมา (92.88%) เขื่อนหนองปลาไหล (91.57%) เขื่อนประแสร์ (88.69%) เขื่อนแม่จิด (82.96%) และเขื่อนศรีนครินทร์ (80.49%) และมีเขื่อนที่มีปริมาณน้ำกักเก็บอยู่ในเกณฑ์น้ำน้อย 3 เขื่อน ได้แก่ เขื่อนบางหลวง (48.25%) เขื่อนน้ำพุง (47.58%) และเขื่อนป่าสักชลสิทธิ์ (35.10%)

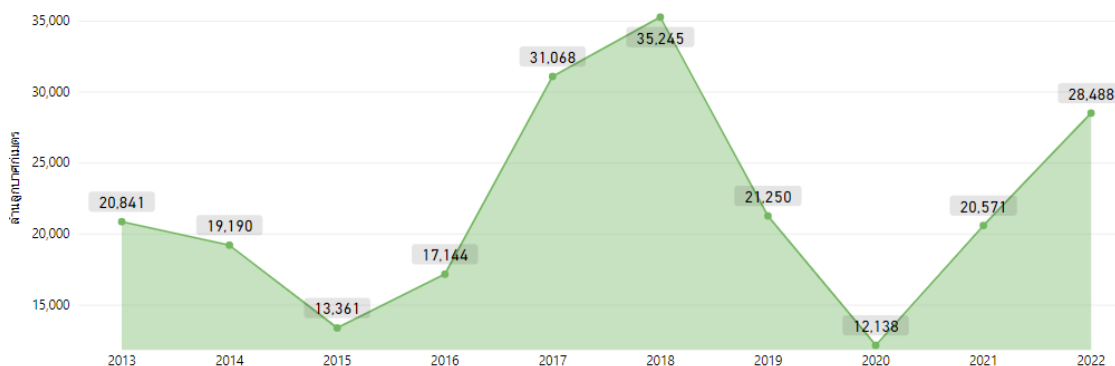
สถานการณ์น้ำในเขื่อนขนาดใหญ่ทั่วประเทศ

วันที่ 12 ก.ย. 65 ปริมาณน้ำกักเก็บเขื่อนขนาดใหญ่ทั้ง 35 แห่งทั่วประเทศ มีอยู่ 46,457 ล้านลูกบาศก์เมตร เป็นน้ำใช้การได้จริง 22,920 ล้านลูกบาศก์เมตร โดยปริมาณน้ำกักเก็บและน้ำใช้การมากเป็นอันดับที่ 3 รองจากปี 2561 และ ปี 2560 เมื่อพิจารณาข้อมูลตั้งแต่ปี 2556 ส่วนปริมาณน้ำไหลลงอ่างฯ สะสมตั้งแต่ต้นปีมี 28,488 ล้านลูกบาศก์เมตร ซึ่งมากเป็นอันดับที่ 3 รองจากปี 2561 และ ปี 2560 ส่วนปริมาณน้ำระบายสะสมตั้งแต่ต้นปีมี 31,441 ล้านลูกบาศก์เมตร ซึ่งมากเป็นอันดับที่ 2 รองจากปี 2561

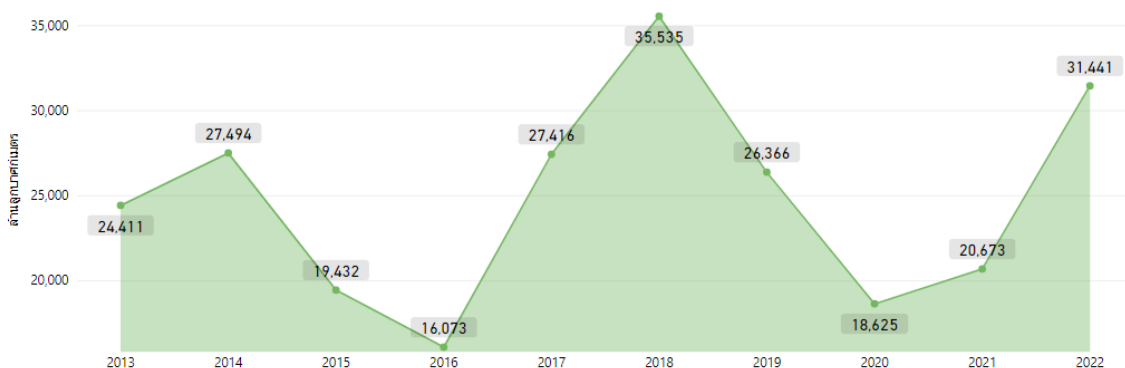
ปริมาณน้ำกักเก็บและปริมาณน้ำใช้การได้



ปริมาณน้ำไหลเข้าสะสมตั้งแต่ต้นปี



ปริมาณน้ำระบายสะสมตั้งแต่ต้นปี



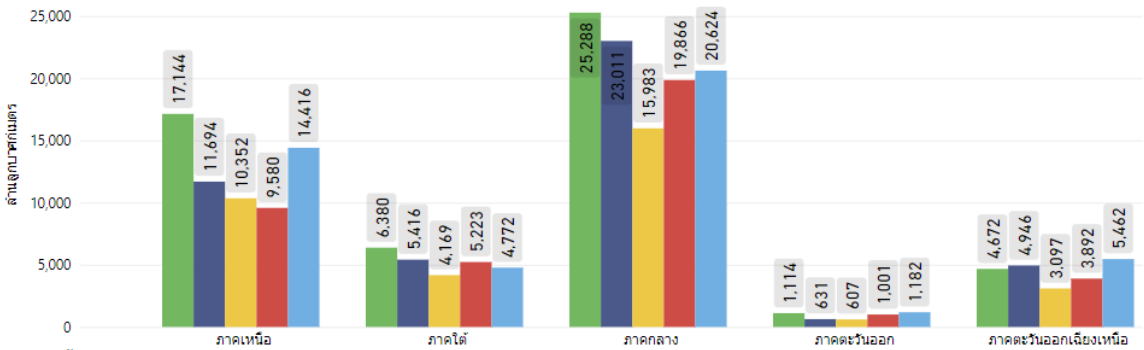
ที่มา: คลังข้อมูลน้ำแห่งชาติ

สถานการณ์น้ำในเขื่อนขนาดใหญ่รายภาค

วันที่ 12 ก.ย. 65 พบว่า ปริมาณน้ำกักเก็บและปริมาณน้ำใช้การของภาคตะวันออกเฉียงเหนือและภาคตะวันออกเฉียงเหนือมากที่สุดเมื่อเปรียบเทียบกับข้อมูลย้อนหลังตั้งแต่ปี 2561 ภาคเหนือมากเป็นอันดับที่ 2 รองจากปี 2561 ส่วนภาคใต้มีน้อยเป็นอันดับที่ 2 รองจากปี 2563 และเมื่อพิจารณาปริมาณน้ำไหลลงอ่างฯ สะสมตั้งแต่ต้นปี พบว่า ภาคตะวันออกเฉียงเหนือมากที่สุดเมื่อเปรียบเทียบกับข้อมูลย้อนหลังตั้งแต่ปี 2561 ภาคเหนือ ภาคตะวันออก และภาคใต้มากเป็นอันดับที่ 2 รองจากปี 2561 ส่วนปริมาณน้ำระบายสะสมตั้งแต่ต้นปี พบว่า ภาคกลางและภาคใต้มากที่สุดเมื่อเปรียบเทียบกับข้อมูลย้อนหลังตั้งแต่ปี 2561 ส่วนภาคตะวันออกเฉียงเหนือมากเป็นอันดับที่ 2 รองจากปี 2561

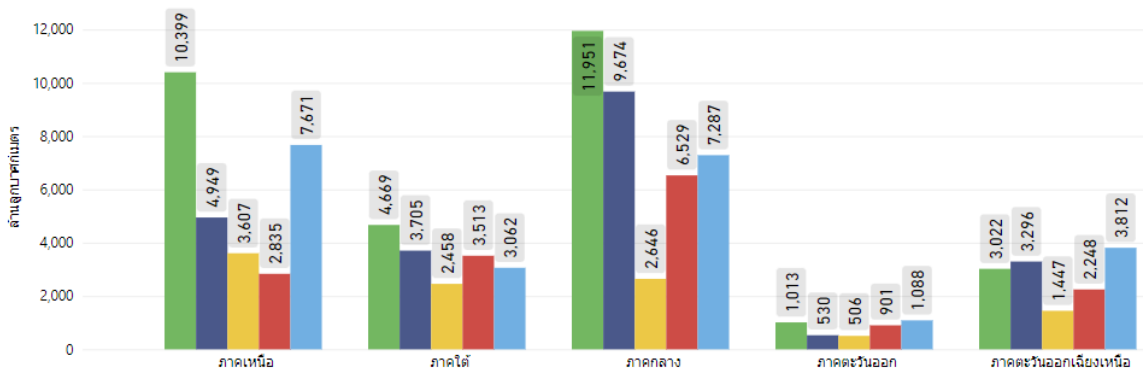
ปริมาณน้ำกักเก็บ

● 2018 ● 2019 ● 2020 ● 2021 ● 2022



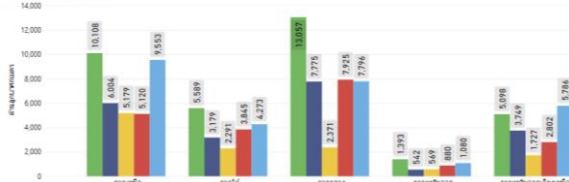
ปริมาณน้ำใช้การได้

● 2018 ● 2019 ● 2020 ● 2021 ● 2022



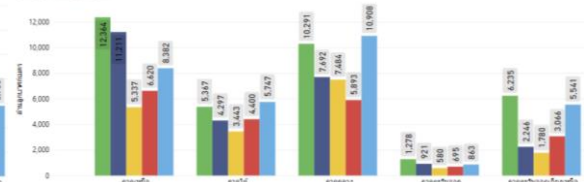
ปริมาณน้ำไหลเข้าสะสมตั้งแต่ต้นปี

● 2018 ● 2019 ● 2020 ● 2021 ● 2022



ปริมาณน้ำระบายสะสมตั้งแต่ต้นปี

● 2018 ● 2019 ● 2020 ● 2021 ● 2022

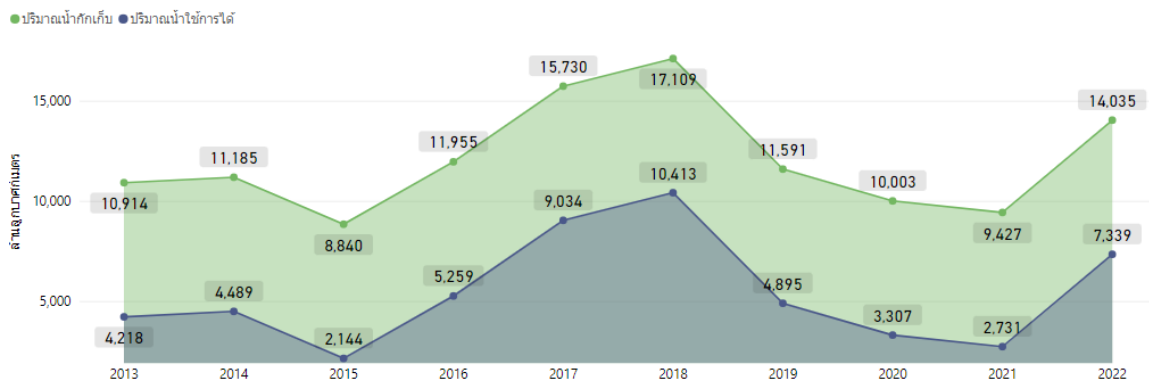


ที่มา: คลังข้อมูลน้ำแห่งชาติ

สถานการณ์น้ำในเขื่อนพื้นที่ลุ่มน้ำเจ้าพระยา

วันที่ 12 ก.ย. 65 เขื่อนขนาดใหญ่ทั้ง 4 เขื่อนหลักในลุ่มน้ำเจ้าพระยา มีปริมาณน้ำกักเก็บรวมกัน 14,035 ล้านลูกบาศก์เมตร เป็นน้ำใช้การ 7,339 ล้านลูกบาศก์เมตร ทั้งนี้ในช่วงฤดูแล้งและช่วงต้นฤดูฝนของปี 2565 จะต้องมีน้ำเพื่อใช้สำหรับอุปโภค-บริโภค การเกษตรและรักษาระบบนิเวศประมาณ 12,000 ล้านลูกบาศก์เมตร ดังนั้นจึงต้องกักเก็บน้ำเพิ่มอีก 4,661 ล้านลูกบาศก์เมตร

ปริมาณน้ำกักเก็บและปริมาณน้ำใช้การได้

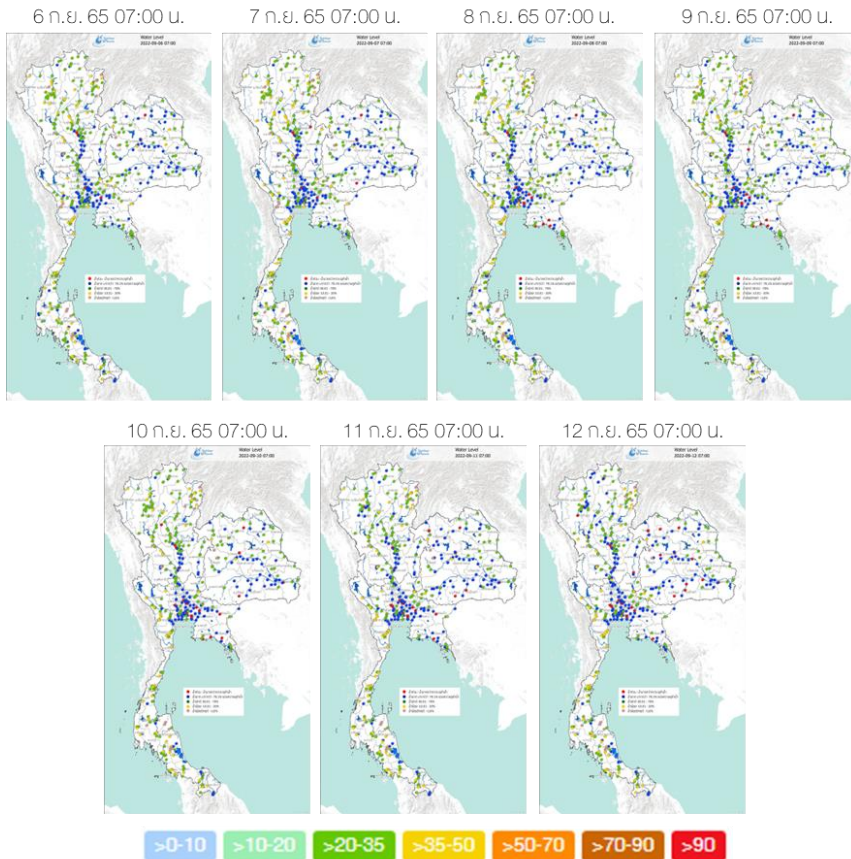


ที่มา: คลังข้อมูลน้ำแห่งชาติ

ระดับน้ำในแม่น้ำสายหลัก

ระดับน้ำในแม่น้ำสายหลักบริเวณภาคตะวันออกเฉียงเหนือ ภาคตะวันออกและภาคกลางมีระดับน้ำปานกลางถึงน้ำมาก ภาคเหนือมีระดับน้ำน้อยถึงระดับน้ำปานกลาง ส่วนภาคใต้มีระดับน้ำน้อยถึงระดับน้ำปานกลาง และมีน้ำล้นตลิ่ง บริเวณดังต่อไปนี้

- แม่น้ำลาว ตำบลบัวสลี อำเภอแม่ลาว จังหวัดเชียงราย
- แม่น้ำทาน ตำบลทุ่งสะโตก อำเภอสันป่าตอง จังหวัดเชียงใหม่
- แม่น้ำปิง ตำบลบ้านตาล อำเภอฮอด จังหวัดเชียงใหม่
- แม่น้ำยม ตำบลชุมแสงสงคราม อำเภอบางระกำ จังหวัดพิษณุโลก
- แม่น้ำยม ตำบลบางระกำ อำเภอบางระกำ จังหวัดพิษณุโลก
- คลองเกรียงไกร ตำบลบางเคียน อำเภอชุมแสง จังหวัดนครสวรรค์
- แม่น้ำป่าสัก ตำบลท่าไร่ อำเภอวิเชียรบุรี จังหวัดเพชรบูรณ์
- คลองบางหลวง ตำบลบางหลวงโคก อำเภอบางบาล จังหวัดพระนครศรีอยุธยา
- คลองบางบาล ตำบลบางชะนี อำเภอบางบาล จังหวัดพระนครศรีอยุธยา
- แม่น้ำเจ้าพระยา ตำบลบ้านรุน อำเภอพระนครศรีอยุธยา จังหวัดพระนครศรีอยุธยา
- คลองสวนพลู ตำบลลุ่งลาน อำเภอบางปะอิน จังหวัดพระนครศรีอยุธยา
- คลองลาดพร้าว แขวงเสนานิคม เขตจตุจักร จังหวัดกรุงเทพมหานคร
- คลองลำปลาทิว แขวงลำปลาทิว เขตลาดกระบัง จังหวัดกรุงเทพมหานคร
- คลองจระเข้ใหญ่ แขวงศรีษะจระเข้ใหญ่ เขตบางเสาธง จังหวัดสมุทรปราการ
- คลองสองพี่น้อง ตำบลต้นตาล อำเภอสองพี่น้อง จังหวัดสุพรรณบุรี
- แม่น้ำท่าจีน ตำบลบางเลน อำเภอสองพี่น้อง จังหวัดสุพรรณบุรี
- แม่น้ำท่าจีน ตำบลบางเลน อำเภอบางเลน จังหวัดนครปฐม
- แม่น้ำเลย ตำบลลุดป้อง อำเภอเมืองเลย จังหวัดเลย
- ห้วยโง ตำบลบาสี อำเภอสวรรคภูหา จังหวัดหนองบัวลำภู
- ห้วยหลวง ตำบลตาไธ อำเภอเพ็ญ จังหวัดอุดรธานี
- ลำน้ำเซียว ตำบลสนนสะอาด อำเภอชุมแพ จังหวัดขอนแก่น
- น้ำพอง ตำบลหนองตม อำเภอเมืองขอนแก่น จังหวัดขอนแก่น
- ลำน้ำป่า ตำบลดงสิง อำเภอภมราไสย จังหวัดกาฬสินธุ์
- ลำปะเทีย ตำบลอิสาณเขต อำเภอเฉลิมพระเกียรติ จังหวัดบุรีรัมย์
- ลำน้ำชี ตำบลหนองเต็ง อำเภอกะสัง จังหวัดบุรีรัมย์
- ลำน้ำชี ตำบลเมืองสีง อำเภอจอมพระ จังหวัดสุรินทร์
- แม่น้ำมูล ตำบลท่าคูม อำเภอท่าตูม จังหวัดสุรินทร์
- ห้วยทับทัน ตำบลสหมีนศรี อำเภอสำโรงทาบ จังหวัดสุรินทร์
- แม่น้ำมูล ตำบลเมืองคง อำเภอราษีไศล จังหวัดศรีสะเกษ
- แม่น้ำมูล ตำบลแจระแม อำเภอเมืองอุบลราชธานี จังหวัดอุบลราชธานี
- แม่น้ำนครนายก ตำบลกรายมูล อำเภอกองกรักษ์ จังหวัดนครนายก
- แม่น้ำนครนายก ตำบลบางเตย อำเภอบ้านสร้าง จังหวัดปราจีนบุรี
- คลองวังไตนต ตำบลทุ่งเบญจา อำเภอท่าใหม่ จังหวัดจันทบุรี



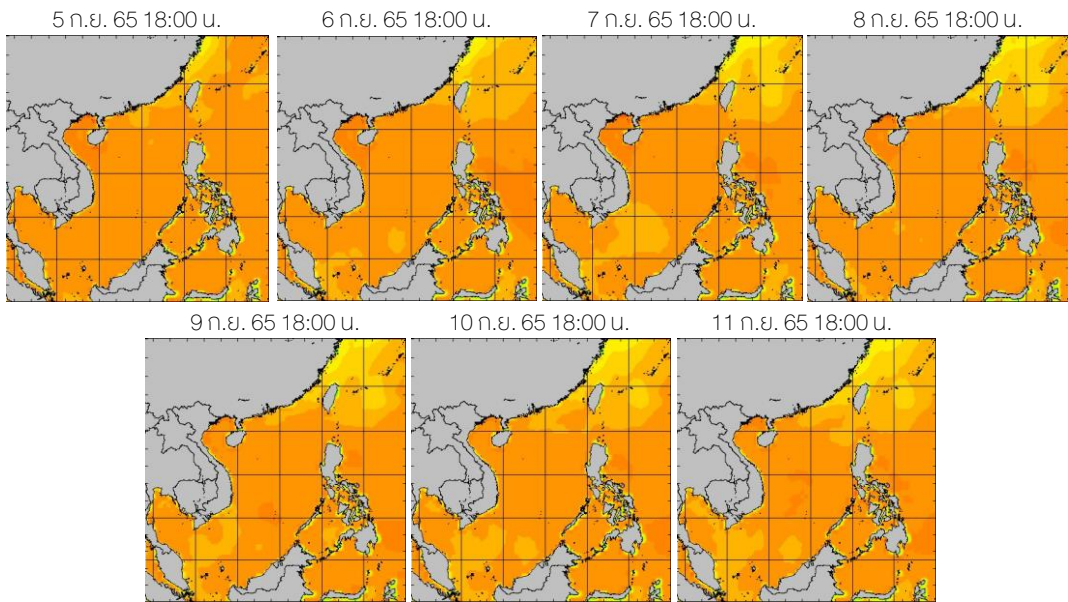
ที่มา: คลังข้อมูลน้ำแห่งชาติ

ข้อมูลเพิ่มเติม: <http://www.thaiwater.net/weather/2022-09-05/64/175>

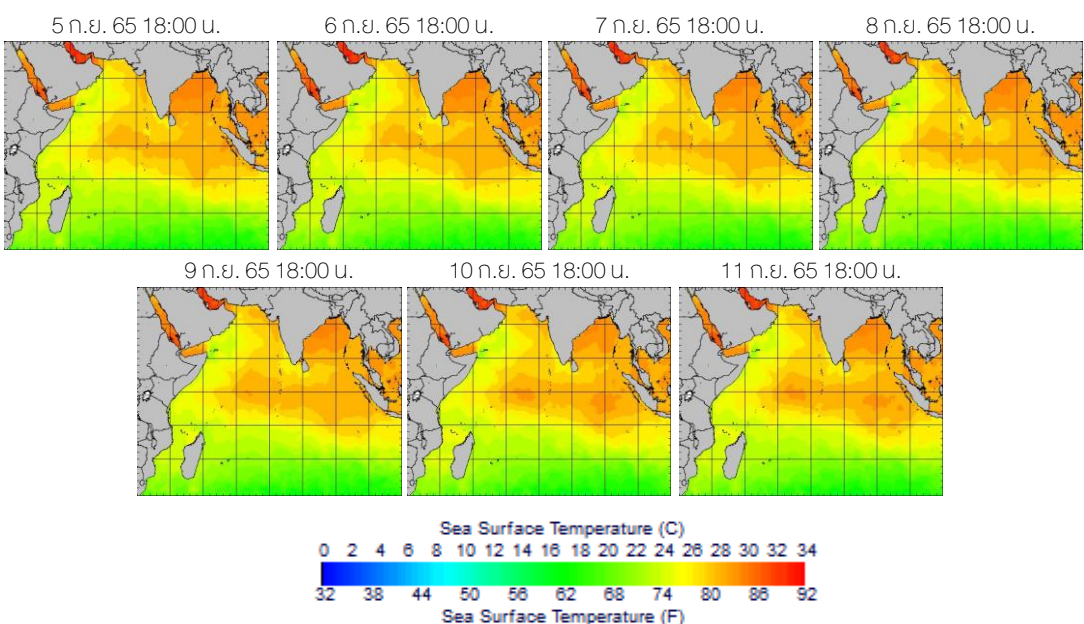
อุณหภูมิผิวน้ำทะเล

สปีดาร์นี้ทะเลอ่าวไทยมีอุณหภูมิ 28-30 องศาเซลเซียส ในช่วงต้นสปีดาร์ หลังจากนั้นทะเลอ่าวไทยตอนบนอุณหภูมิลดลง 1-2 องศาเซลเซียส ช่วงปลายสปีดาร์ และทะเลอันดามันมีอุณหภูมิ 26-28 องศาเซลเซียส

ฝั่งอ่าวไทย



ฝั่งอันดามัน



ที่มา: Oceanweather, Inc.

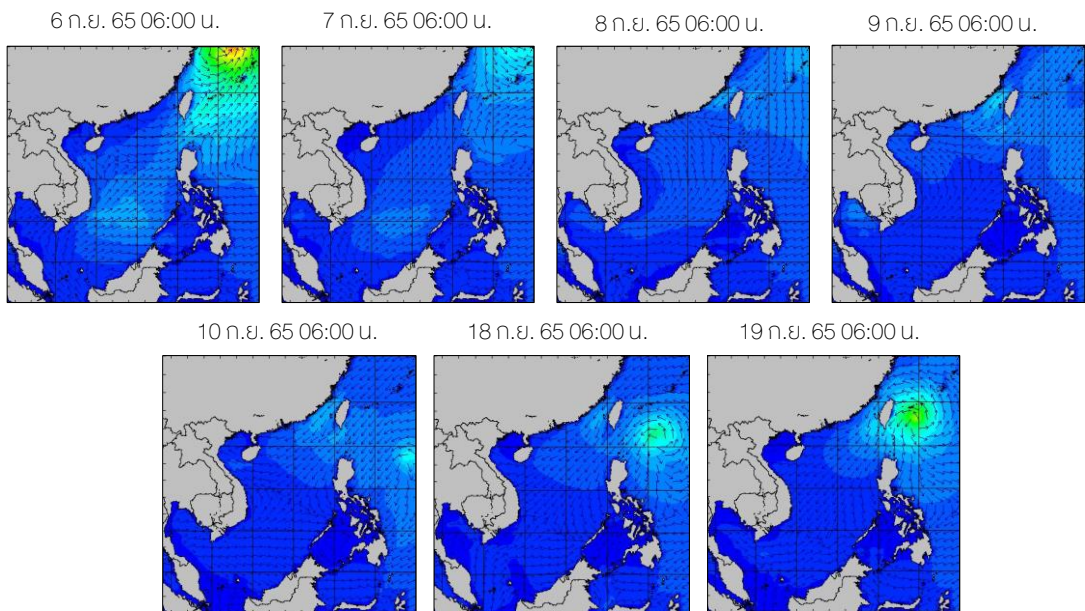
ข้อมูลเพิ่มเติม: <http://www.thaiwater.net/weather/sea/sst/history/143>

<http://www.thaiwater.net/weather/sea/sst/history/146>

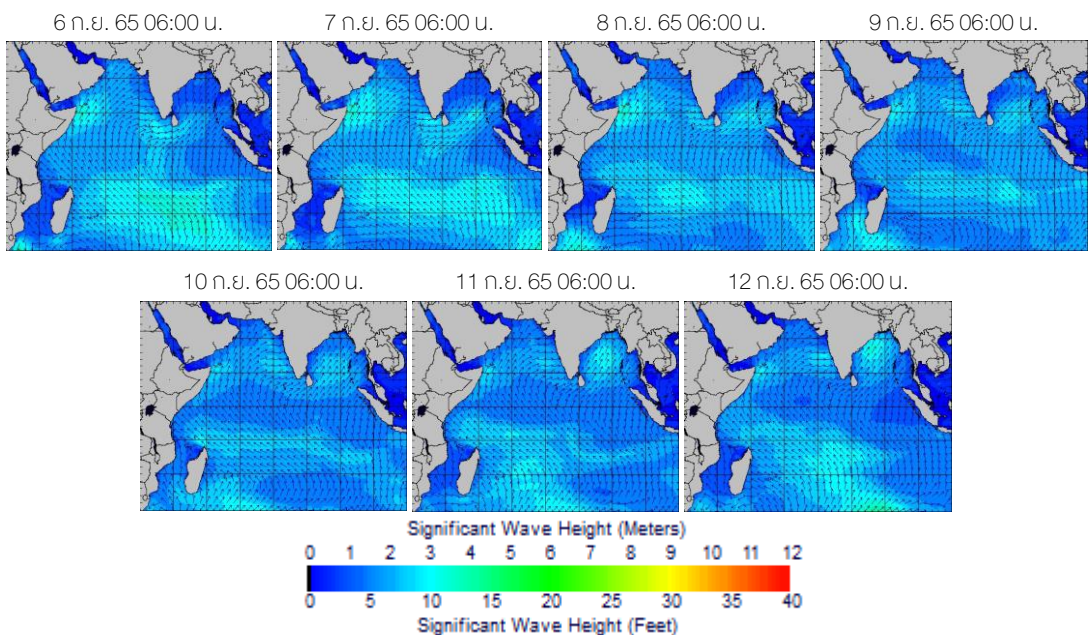
ความสูงและทิศทางคลื่นทะเล

สัปดาห์นี้บริเวณทะเลอ่าวไทยมีคลื่นสูงประมาณ 1 เมตร และทะเลอันดามันมีคลื่นสูงประมาณ 1-2 เมตร ตลอดทั้งสัปดาห์

ฝั่งอ่าวไทย



ฝั่งอันดามัน



ที่มา: Oceanweather, Inc.

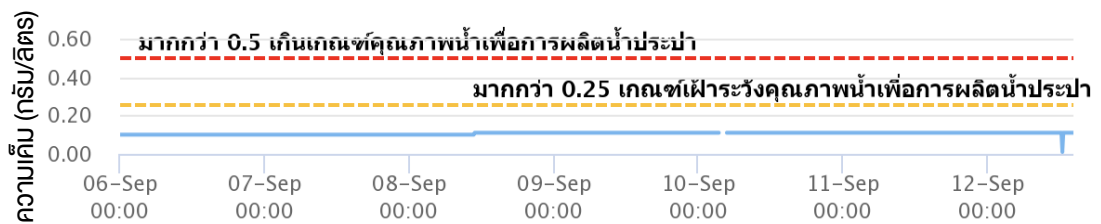
ข้อมูลเพิ่มเติม: <http://www.thaiwater.net/weather/sea/sst/history/24>

<http://www.thaiwater.net/weather/sea/sst/history/23>

น้ำเค็มรุก

จากการตรวจวัดค่าความเค็มในแม่น้ำสายหลัก พบว่า บริเวณแม่น้ำเจ้าพระยา สถานีสำแลมีค่าความเค็มอยู่ในเกณฑ์ปกติตลอดทั้งสัปดาห์

แม่น้ำเจ้าพระยา ณ สถานีสำแล (อยู่ในเกณฑ์ปกติ)



ที่มา: การประปานครหลวง

ข้อมูลเพิ่มเติม: <http://rwc.mwa.co.th/page/graph/>

แผนผลการเพาะปลูกพืชในช่วงฤดูฝนปี 2565

ปัจจุบันประเทศไทยมีการปลูกข้าวนาปีและพืชไร่-พืชผักไปแล้วทั้งหมด 16.10 ล้านไร่ หรือคิดเป็น 93% ของแผน เมื่อพิจารณาในรายละเอียด พบว่า มีการปลูกข้าวนาปีไปแล้ว 15.57 ล้านไร่ หรือคิดเป็น 93% โดยภาคกลางมีการเพาะปลูกข้าวนาปีมากกว่าแผนที่วางไว้ถึง 4 เท่าตัว (428%) และภาคเหนือมากกว่าแผนที่วางไว้ 2% ส่วนพื้นที่ที่มีการปลูกพืชไร่-พืชผักมากกว่าแผนที่วางไว้ ได้แก่ ภาคกลางมากกว่าแผนที่วางไว้ 65% ภาคเหนือมากกว่าแผนที่วางไว้ 32% และบริเวณลุ่มน้ำเจ้าพระยา 6%

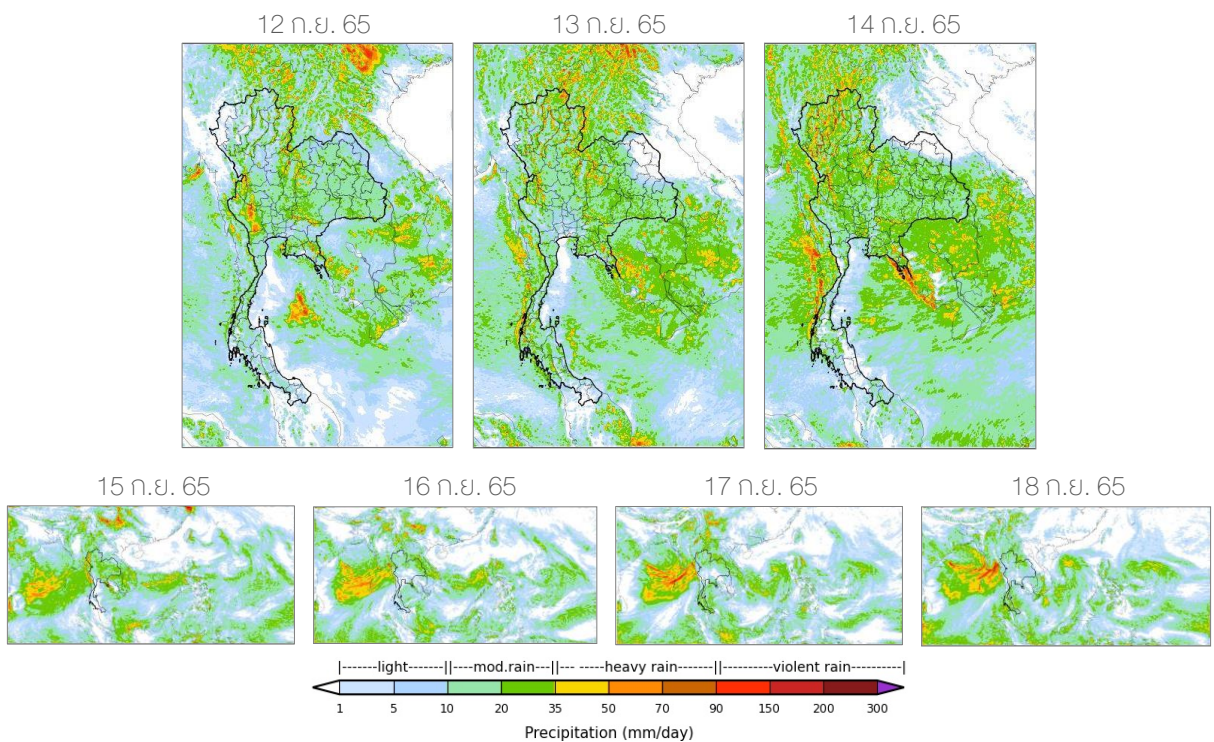
หน่วย: ล้านไร่

ภาค	ข้าวนาปี				พืชไร่-พืชผัก				รวม			
	แผน (ล้านไร่)	ผล (ล้านไร่)	%	เกิน (ล้านไร่)	แผน (ล้านไร่)	ผล (ล้านไร่)	%	เกิน (ล้านไร่)	แผน (ล้านไร่)	ผล (ล้านไร่)	%	เกิน (ล้านไร่)
เหนือ	2.39	2.43	102	0.48	0.04	0.05	132	0.01	2.43	2.48	102	0.49
ตะวันออกเฉียงเหนือ	3.53	3.41	97		0.03	0.02	60		3.56	3.42	96	
กลาง	0.01	0.05	428	0.01	0.01	0.02	165		0.03	0.07	295	0.01
ตะวันออก	0.95	0.93	99	0.22	0.03	0.03	78		0.98	0.96	98	0.22
ตะวันตก	1.29	1.23	96		0.28	0.24	86	0.01	1.57	1.48	94	0.01
ใต้	0.61	0.11	18		0.02	0.01	64		0.63	0.12	19	
ลุ่มน้ำเจ้าพระยา	8.05	7.40	92	3.49	0.15	0.16	106	0.06	8.19	7.56	92	3.55
ทั้งประเทศ	16.83	15.57	93	4.20	0.56	0.53	94	0.07	17.39	16.10	93	4.27

ที่มา: กรมชลประทาน ข้อมูล ณ วันที่ 7 กันยายน 2565

สถานการณ์ฝน 7 วัน ข้างหน้า

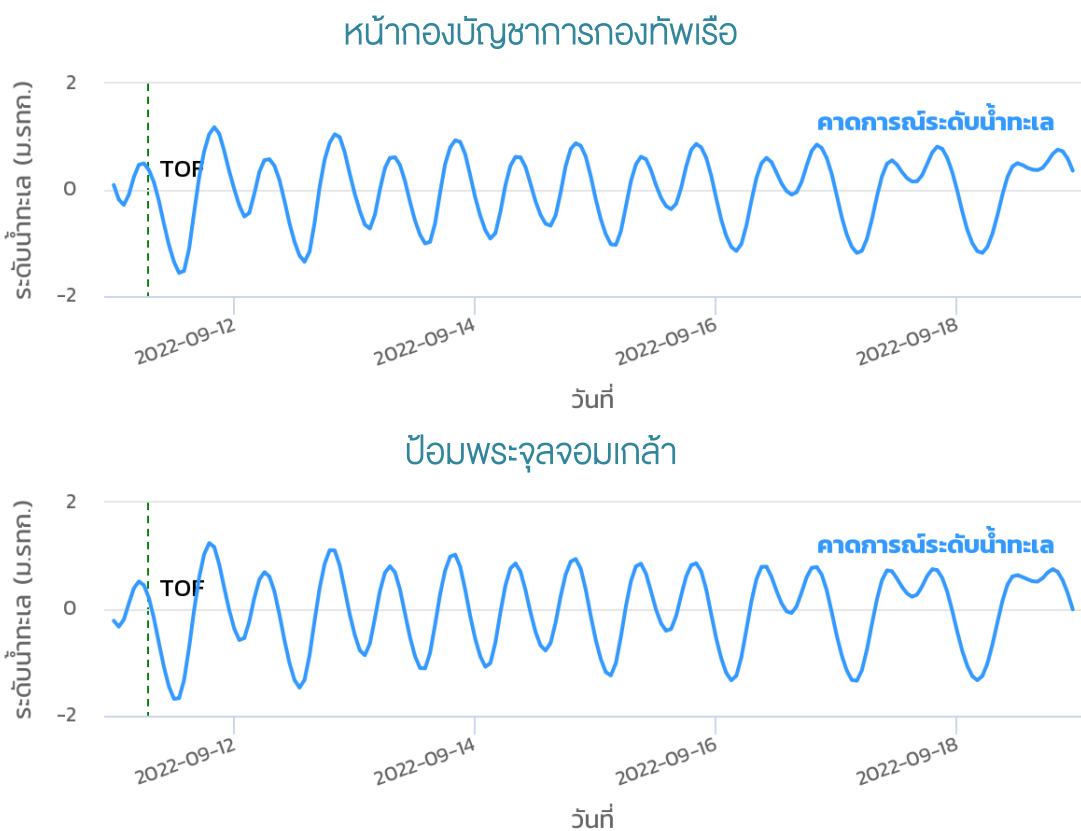
- **ช่วงวันที่ 12-14 ก.ย. 65** ร่องมรสุมพาดผ่านบริเวณภาคเหนือ ภาคกลาง ภาคตะวันออกเฉียงเหนือ และภาคตะวันออกเฉียงเหนือ ประกอบกับลมมรสุมตะวันตกเฉียงใต้ที่พัดปกคลุมทะเลอันดามัน ประเทศไทย และอ่าวไทย ส่งผลให้ประเทศไทยมีฝนตกต่อเนื่อง และอาจมีฝนตกหนักถึงหนักมากได้ในบางแห่งบริเวณภาคเหนือ ภาคตะวันออกเฉียงเหนือ ภาคตะวันออก และภาคกลาง
- **ช่วงวันที่ 15-18 ก.ย. 65** ร่องมรสุมพาดผ่านบริเวณภาคเหนือ และภาคตะวันออกเฉียงเหนือ ประกอบลมมรสุมตะวันตกเฉียงใต้ที่พัดปกคลุมทะเลอันดามัน ประเทศไทย และอ่าวไทยมีกำลังแรงขึ้น ส่งผลให้ประเทศไทยมีฝนตกต่อเนื่อง และอาจมีฝนตกหนักถึงหนักมากได้ในบางแห่งบริเวณภาคตะวันออกเฉียงเหนือ ภาคเหนือ ภาคตะวันออก ภาคกลาง และภาคใต้



ที่มา: สถาบันสารสนเทศทรัพยากรน้ำ (องค์การมหาชน)
ข้อมูลเพิ่มเติม: <http://www.thaiwater.net/forecast/wrt/history>

คาดการณ์สภาวะระดับน้ำในแม่น้ำเจ้าพระยา

จากการคาดการณ์สถานการณ์น้ำขึ้น-น้ำลงบริเวณทะเลอ่าวไทย โดยสถาบันสารสนเทศทรัพยากรน้ำ (องค์การมหาชน) คาดว่า 12-18 ก.ย. 65 บริเวณสถานีกองบัญชาการกองทัพเรือ น้ำขึ้นสูงสุดในวันที่ 12 ก.ย. 65 เวลา 20.00 น. สูงกว่าระดับน้ำทะเลปานกลาง 1.05 เมตร และน้ำลงต่ำสุดในวันเดียวกันของเวลา 14.00 น. ต่ำกว่าระดับน้ำทะเลปานกลาง 1.35 เมตร ส่วนบริเวณป้อมพระจุลจอมเกล้า น้ำขึ้นสูงสุดในวันที่ 12 ก.ย. 65 เวลา 19.00 น. สูงกว่าระดับน้ำทะเลปานกลาง 1.11 เมตร และลงต่ำสุดในวันเดียวกันของเวลา 13.00 น. ต่ำกว่าระดับน้ำทะเลปานกลาง 1.47 เมตร

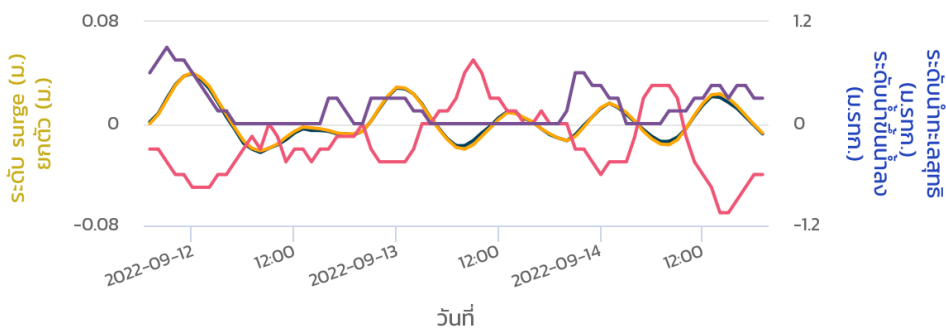


ที่มา: สถาบันสารสนเทศทรัพยากรน้ำ (องค์การมหาชน)

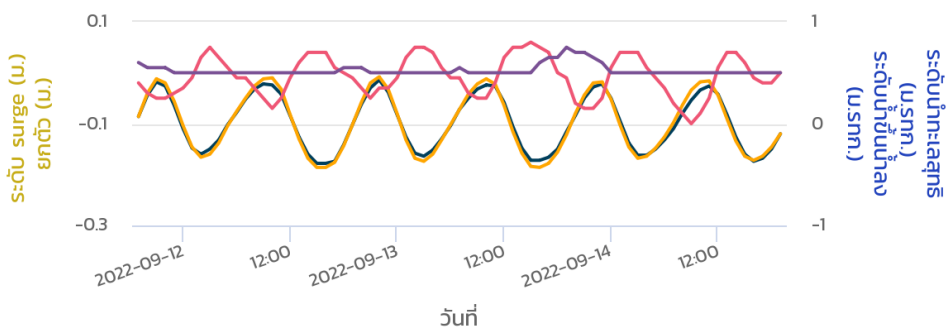
คาดการณ์คลื่นซัดฝั่ง

จากการคาดการณ์สถานการณ์คลื่นซัดฝั่ง โดยสถาบันสารสนเทศทรัพยากรน้ำ (องค์การมหาชน) คาดว่า ในช่วงวันที่ 12-14 ก.ย. 65 บริเวณสถานีเกาะมัดโพน จังหวัดชุมพร มีระดับน้ำทะเลสุทธิตัวสูงสุดในวันที่ 12 ก.ย. 65 เวลา 00.00 น. ซึ่งสูงกว่าระดับน้ำทะเลปานกลาง 0.59 เมตร และมีระดับน้ำทะเลสุทธิต่ำสุดในวันเดียวกันของเวลา 08.00 น. ซึ่งต่ำกว่าระดับน้ำทะเลปานกลาง 0.34 เมตร ส่วนบริเวณสถานีสงขลามีระดับน้ำทะเลสุทธิตัวสูงสุดในวันที่ 12 ก.ย. 65 เวลา 22.00 น. ซึ่งสูงกว่าระดับน้ำทะเลปานกลาง 0.43 เมตร และมีระดับน้ำทะเลสุทธิต่ำสุดในวันเดียวกันของเวลา 15.00-16.00 น. ซึ่งต่ำกว่าระดับน้ำทะเลปานกลาง 0.39 เมตร

กราฟคลื่นซัดฝั่งสถานีเกาะมัดโพน



กราฟคลื่นซัดฝั่งสถานีสงขลา



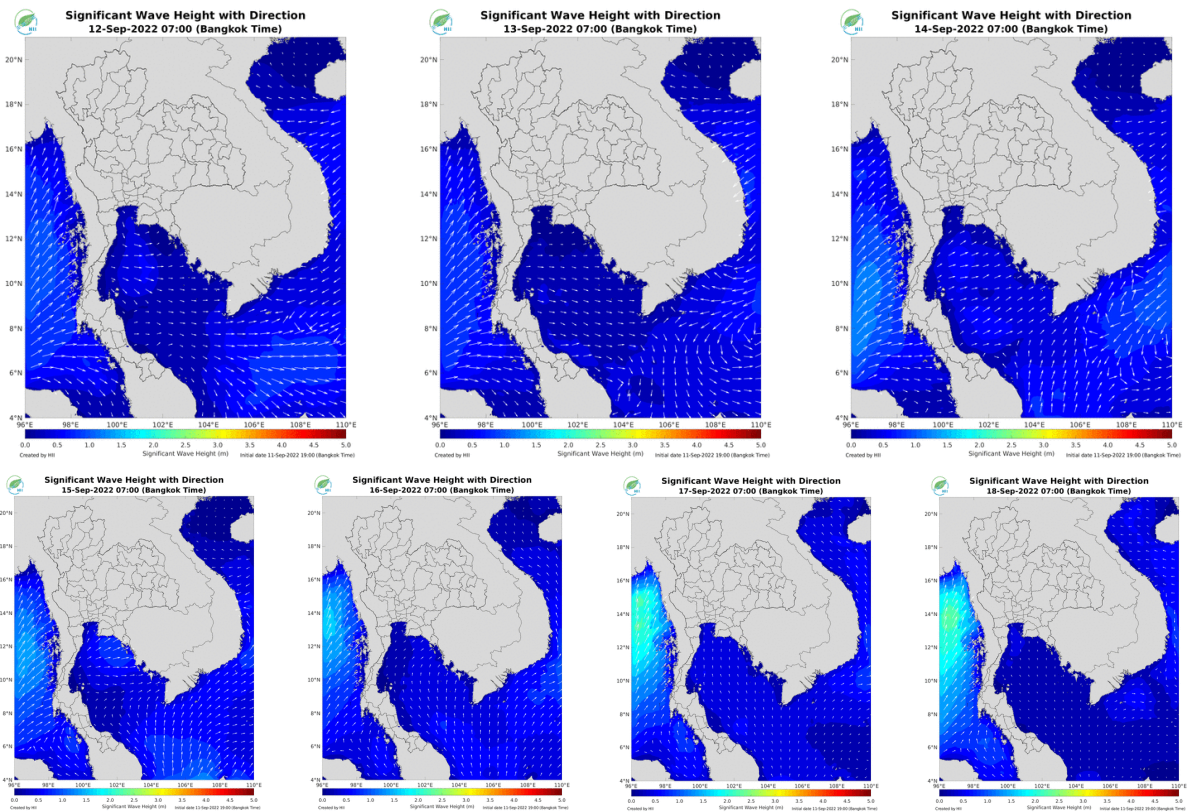
● ระดับน้ำทะเลสุทธิ
 ◆ ระดับน้ำขึ้นน้ำลง
 ■ ระดับ surge
 ▲ การยกตัว

หมายเหตุ: ระดับน้ำทะเลสุทธิ คือ ระดับน้ำที่รวมอิทธิพลของระดับน้ำขึ้นน้ำลง คลื่นซัดฝั่ง และคลื่นยกตัว
ที่มา: สถาบันสารสนเทศทรัพยากรน้ำ (องค์การมหาชน)

คาดการณ์ความสูงและทิศทางคลื่นทะเล

คาดการณ์ความสูงและทิศทางคลื่นทะเลช่วงวันที่ 12-18 ก.ย. 65 มรสุมตะวันตกเฉียงใต้ที่พัดปกคลุมบริเวณทะเลอันดามัน ประเทศไทย และทะเลอ่าวไทยมีกำลังปานกลาง ส่งผลให้คลื่นลมในทะเลฝั่งอันดามันตอนบนจะมีคลื่นสูงประมาณ 1-1.5 เมตร ในช่วงต้นสึปดาห์ หลังจากนั้นคลื่นสูงมากกว่า 2 เมตร ในช่วงปลายสึปดาห์ และทะเลฝั่งอ่าวไทยจะมีคลื่นสูงประมาณ 1 เมตร ตลอดทั้งสึปดาห์

การคาดการณ์ความสูงและทิศทางคลื่นทะเล ระหว่างวันที่ 12-18 ก.ย. 65



ที่มา: สถาบันสารสนเทศทรัพยากรน้ำ (องค์การมหาชน)

ข้อมูลเพิ่มเติม: <http://www.thaiwater.net/forecast/swan/history>

รู้น้ำ รู้อากาศ รู้ทันภัยพิบัติ



National Hydroinformatics Center



จัดทำโดย

สถาบันสารสนเทศทรัพยากรน้ำ (องค์การมหาชน)

กระทรวงการอุดมศึกษา วิทยาศาสตร์ วิจัยและนวัตกรรม