

รู้น้ำ รู้อากาศ
รู้ทันภัยพิบัติ

www.thaiwater.net

ThaiWater
mobile application



รู้น้ำ รู้อากาศ รายสัปดาห์

ประจำวันที่ 29 สิงหาคม 2565



จัดทำโดย

สถาบันสารสนเทศทรัพยากรน้ำ (องค์การมหาชน)

กระทรวงการอุดมศึกษา วิทยาศาสตร์ วิจัยและนวัตกรรม

สัปดาห์ที่ผ่านมา

สภาพอากาศ

5 สถานการณ์พายุ

6 ลักษณะกลุ่มเมฆจากภาพถ่ายดาวเทียม

7 แผนที่ความกดอากาศ

8 สถานการณ์ฝน

- เสดาร์ตรงจอากาศ
- สถานีตรวจอากาศ
- ปริมาณฝนทั้งสัปดาห์

11 ความชื้นในอากาศ

สถานการณ์น้ำ

12 ความชื้นผิวดิน

13 สถานการณ์น้ำในเขื่อน

- น้ำในเขื่อนขนาดใหญ่ทั่วประเทศ
- น้ำในเขื่อนขนาดใหญ่รายภาค
- น้ำในเขื่อนพื้นที่ลุ่มน้ำเจ้าพระยา

17 ระดับน้ำในแม่น้ำสายหลัก

18 สถานการณ์น้ำทะเล

- อุณหภูมิพื้นผิวน้ำทะเล
- ความสูงและทิศทางคลื่นทะเล
- น้ำเค็มรุก

21 แผน/ผล การเพาะปลูกพืชในช่วงฤดูแล้ง

คาดการณ์สัปดาห์หน้า

สภาพอากาศ

22 คาดการณ์ฝน 7 วันข้างหน้า

สถานการณ์น้ำ

23 คาดการณ์ระดับน้ำในแม่น้ำเจ้าพระยา

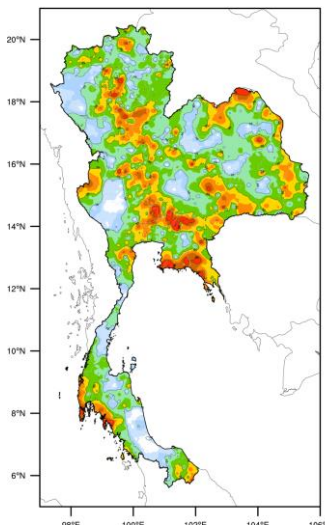
24 คาดการณ์คลื่นซัดฝั่ง

25 คาดการณ์ความสูงและทิศทางคลื่นทะเล

HIGHLIGHT

อิทธิพลของร่องมรสุมที่เลื่อนลงมาพาดผ่านภาคเหนือตอนบน และลมมรสุมตะวันตกเฉียงใต้มีกำลังแรงขึ้น ประกอบกับอิทธิพลของพายุ “หมาอ้อน” ที่แม้ว่าจะไม่มีผลกระทบโดยตรงต่อประเทศไทยโดยตรง แต่ส่งผลให้มีฝนตกหนักถึงหนักมากบริเวณภาคเหนือ ภาคตะวันออกเฉียงเหนือภาคกลาง ภาคตะวันออก และภาคใต้ฝั่งตะวันตก ในช่วงวันที่ 24-26 ส.ค. 65 โดยมีปริมาณฝนสะสมสูงสุด 3 วัน ได้แก่ จังหวัดปราจีนบุรี 185 มิลลิเมตร ลำปาง 146 มิลลิเมตร และระยอง 144 มิลลิเมตร และเกิดน้ำท่วมฉับพลัน น้ำป่าไหลหลาก และน้ำล้นตลิ่ง บริเวณจังหวัดลำปาง ตาก อุบลราชธานี อุตรดิตถ์ บุรีรัมย์ มหาสารคาม นครราชสีมา เลย จันทบุรี สระแก้ว พระนครศรีอยุธยา อ่างทอง เพชรบุรี นครนายก ปราจีนบุรี กระบี่ และภูเก็ต รวมพื้นที่ 39 อำเภอ 141 ตำบล และ 571 หมู่บ้าน มีบ้านเรือนประชาชนได้รับผลกระทบ 19,077 ครัวเรือน อย่างไรก็ตามปริมาณฝนที่ตกหนัก ทำให้ในช่วงวันที่ 24-29 ส.ค. 65 เชื่อนขนาดใหญ่ของประเทศไทย มีน้ำไหลลงเขื่อนค่อนข้างมาก โดยเฉพาะเขื่อนสิริกิติ์ เขื่อนอุบลรัตน์ และเขื่อนภูมิพลที่มีน้ำไหลเข้าเกิน 200 ล้านลูกบาศก์เมตร

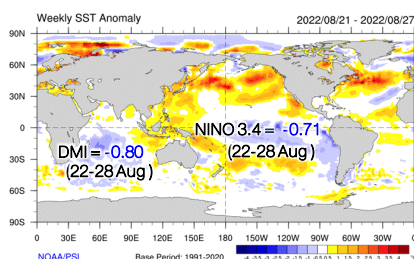
ปริมาณฝนสะสม 3 วัน (24-26 ส.ค. 65)



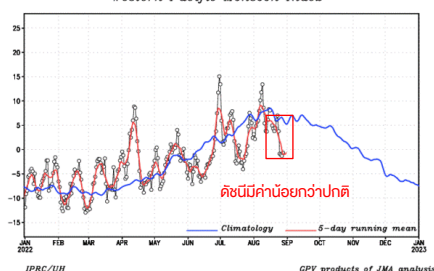
บันทึกความรู้

ช่วงสัปดาห์นี้ความผิดปกติของอุณหภูมิผิวน้ำทะเลด้านมหาสมุทรแปซิฟิกตะวันออก (NINO 3.4 เป็นลบ) มีสภาวะลานีญา ประกอบกับลมตะวันตกจากทะเลจีนใต้ (ดัชนีลมมรสุมฝั่งมหาสมุทรแปซิฟิกตะวันตก เป็นลบ) ทำให้การพัดพาความชื้นมาสะสมตามแนวร่องมรสุม ส่งผลให้มีฝนตกหนักถึงหนักมากบริเวณประเทศไทยตอนบน

ความผิดปกติของอุณหภูมิผิวน้ำทะเล
วันที่ 21-27 ส.ค. 65



ดัชนีลมมรสุมมหาสมุทรแปซิฟิกตะวันตก
Western Pacific Monsoon Index



สถานการณ์ปัจจุบัน

สภาพอากาศ : สัปดาห์นี้ร่องมรสุมที่พาดผ่านบริเวณประเทศเมียนมา ลาว และเวียดนามตอนบนในวันที่ 24 ส.ค. 65 ได้เลื่อนลงมาพาดผ่านบริเวณภาคเหนือตอนบนเข้าสู่พายุโซนร้อน “หมาอ้อน” (MA-ON) ในช่วงวันที่ 25-26 ส.ค. 65 ประกอบกับลมมรสุมตะวันตกเฉียงใต้กำลังแรงขึ้นในช่วงดังกล่าว ส่งผลให้สัปดาห์นี้ประเทศไทยมีฝนตกหนักถึงหนักมากบริเวณภาคเหนือ ภาคตะวันออกเฉียงเหนือ ภาคกลาง ภาคตะวันออก และภาคใต้ฝั่งตะวันตก

น้ำในเขื่อน : ปัจจุบันเขื่อนขนาดใหญ่ทั้ง 35 แห่งทั่วประเทศ มีปริมาณน้ำกักเก็บรวมกัน 44,786 ล้านลูกบาศก์เมตร คิดเป็น 63.14% ของความจุ สถานการณ์อยู่ในเกณฑ์น้ำปานกลาง โดยเป็นปริมาณน้ำใช้การได้จริง 21,249 ล้านลูกบาศก์เมตร และมีเขื่อนที่มีปริมาณน้ำกักเก็บอยู่ในเกณฑ์น้ำมาก จำนวน 2 เขื่อน ได้แก่ เขื่อนแม่งัด (84.72%) และเขื่อนหนองปลาไหล (82.34%) ทั้งนี้ยังคงมีเขื่อนที่อยู่ในเกณฑ์น้ำน้อย จำนวน 3 เขื่อน ได้แก่ เขื่อนจุฬาภรณ์ (49.30%) เขื่อนน้ำพุง (48.56%) และเขื่อนป่าสักชลสิทธิ์ (39.61%)

น้ำในแม่น้ำลำคลอง : จากการตรวจวัดระดับน้ำในแม่น้ำสายหลักในหนึ่งสัปดาห์ที่ผ่านมา พบว่าภาคเหนือมีระดับน้ำน้อยถึงน้ำปานกลาง ภาคกลาง ภาคตะวันออกเฉียงเหนือ และภาคตะวันออกมีระดับน้ำปานกลางถึงน้ำมาก ส่วนภาคใต้มีระดับน้ำน้อยถึงระดับน้ำปานกลาง และมีน้ำล้นตลิ่งบริเวณจังหวัดเชียงใหม่ พิษณุโลก เพชรบูรณ์ นครสวรรค์ เลย อุบลราชธานี สกลนคร ขอนแก่น ร้อยเอ็ด สุรินทร์ บุรีรัมย์ นครนายก ปราจีนบุรี และพระนครศรีอยุธยา

คาดการณ์

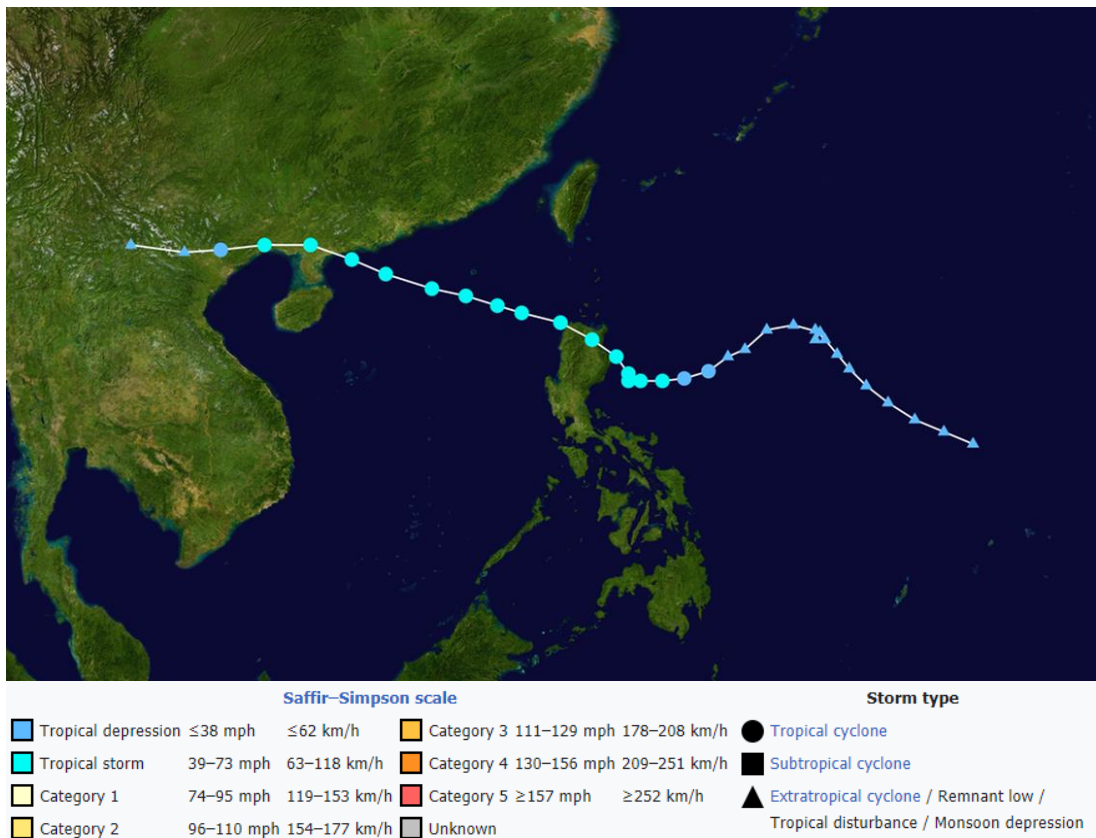
คาดการณ์ฝน : ช่วงวันที่ 29 - 31 ส.ค. 65 ลมมรสุมตะวันตกเฉียงใต้ที่พัดปกคลุมทะเลอันดามัน ประเทศไทย และอ่าวไทยมีกำลังอ่อน ประกอบกับลมตะวันออกเฉียงใต้พัดปกคลุมประเทศไทยตอนบน ส่งผลให้ประเทศไทยมีฝนตกหนักได้ในบางแห่งบริเวณภาคเหนือ ภาคตะวันออกเฉียงเหนือ ภาคตะวันออก และภาคใต้ และในช่วงวันที่ 1 - 4 ก.ย. 65 ลมมรสุมตะวันตกเฉียงใต้ที่พัดปกคลุมทะเลอันดามัน ประเทศไทย และอ่าวไทย จะมีกำลังแรงขึ้น ส่งผลให้ประเทศไทยตอนบนมีฝนเพิ่มขึ้นและอาจมีฝนตกหนักได้ในบางแห่งบริเวณภาคตะวันออกเฉียงเหนือ ภาคตะวันออก ภาคกลาง และภาคใต้

คาดการณ์ระดับน้ำในแม่น้ำเจ้าพระยา : จากการคาดการณ์สถานการณ์น้ำขึ้น-น้ำลงบริเวณทะเลอ่าวไทย โดยสถาบันสารสนเทศทรัพยากรน้ำ (องค์การมหาชน) คาดว่าช่วงวันที่ 30 ส.ค.-5 ก.ย. 65 บริเวณสถานีกองบัญชาการกองทัพเรือมีระดับน้ำต่ำสุดในวันที่ 29 ส.ค. 65 เวลา 15:00 น. ต่ำกว่าระดับน้ำทะเลปานกลาง 1.26 เมตร และน้ำขึ้นสูงสุดใน วันที่ 29 ส.ค. 65 เวลา 22:00 น. สูงกว่าระดับน้ำทะเลปานกลาง 0.74 เมตร ส่วนบริเวณป้อมพระจุลจอมเกล้ามีระดับน้ำต่ำสุดในวันที่ 5 ก.ย. 65 เวลา 04:00 น. ต่ำกว่าระดับน้ำทะเลปานกลาง 1.58 เมตร และน้ำขึ้นสูงสุดใน วันที่ 30 ส.ค. 65 เวลา 20:00 น. สูงกว่าระดับน้ำทะเลปานกลาง 1.07 เมตร

คาดการณ์คลื่น : คาดการณ์ความสูงและทิศทางคลื่นทะเลในช่วงวันที่ 29 ส.ค.-4 ก.ย. 65 มรสุมตะวันตกเฉียงใต้ที่พัดปกคลุมบริเวณทะเลอันดามันและอ่าวไทยมีกำลังอ่อน ส่งผลให้ทะเลอันดามันจะมีคลื่น สูงประมาณ 1-1.5 เมตร และทะเลอ่าวไทยจะมีคลื่นสูงประมาณ 0.5-1 เมตร

สถานการณ์พายุ

พายุโซนร้อน “หมาอ้อน” (MA-ON) ที่ก่อตัวขึ้นบริเวณด้านตะวันออกของประเทศฟิลิปปินส์ทวีกำลังแรงขึ้นเป็นพายุดีเปรสชันวันที่ 22 ส.ค. 65 และทวีกำลังแรงขึ้นอีกครั้งเป็นพายุโซนร้อนแล้วเคลื่อนตัวผ่านประเทศฟิลิปปินส์ในวันที่ 23 ส.ค. 65 โดยเคลื่อนตัวทางทิศตะวันตกเฉียงเหนือขึ้นฝั่งบริเวณเมืองเหมาหมิง มณฑลกว่างตุง ประเทศจีน ในวันที่ 25 ส.ค. 65 แล้วค่อยๆ อ่อนกำลังลง และสลายตัวไปบริเวณประเทศลาวในวันที่ 26 ส.ค. 65 โดยพายุส่งผลทางอ้อมต่อประเทศไทย ทำให้มีฝนตกหนักถึงหนักมากบริเวณประเทศไทยตอนบนในช่วงวันที่ 25-26 ส.ค. 65



ที่มา: The background image is from NASA. Tracking data is from NOAA

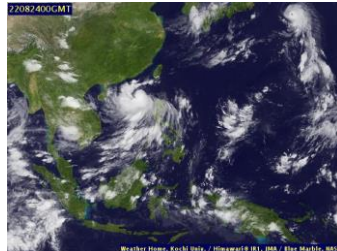
แผนที่อากาศ

สัปดาห์นี้บริเวณประเทศไทยมีกลุ่มเมฆปกคลุมเพิ่มมากขึ้นในช่วงวันที่ 24-26 ส.ค. 65 โดยมีกลุ่มเมฆปกคลุมหนาแน่นทั่วทุกภาคในวันที่ 25-26 ส.ค. 65 และกลุ่มเมฆค่อยๆ ลดลงจนถึงวันที่ 28 ส.ค. 65 หลังจากนั้นบริเวณภาคเหนือ ภาคกลาง และภาคใต้มีกลุ่มเมฆปกคลุมหนาแน่นเพิ่มขึ้นในวันที่ 29 ส.ค. 65

23 ส.ค. 65 23:00 น.



24 ส.ค. 65 23:00 น.



25 ส.ค. 65 23:00 น.



26 ส.ค. 65 23:00 น.



27 ส.ค. 65 23:00 น.



28 ส.ค. 65 23:00 น.



29 ส.ค. 65 22:00 น.

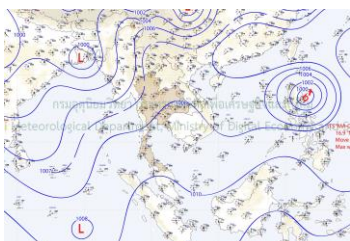


ที่มา: ภาพถ่ายจากดาวเทียม Himawari-8 จัดทำโดย Kochi University.
ข้อมูลเพิ่มเติม: <http://www.thaiwater.net/weather/2022-08-29/50/141>

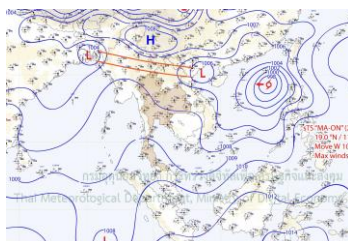
ลักษณะกลุ่มเมฆจากภาพถ่ายดาวเทียม

สปีดาศนี้ร่องมรสุมที่พาดผ่านบริเวณประเทศเมียนมา ลาว และเวียดนามตอนบนในวันที่ 24 ส.ค. 65 ได้เลื่อนลงมาพาดผ่านบริเวณภาคเหนือตอนบนเข้าสู่พายุโซนร้อน “หมาอ้อน” (MA-ON) ในช่วงวันที่ 25-26 ส.ค. 65 ประกอบกับลมมรสุมตะวันตกเฉียงใต้กำลังแรงขึ้นในช่วงดังกล่าว ส่งผลให้สปีดาศนี้ประเทศไทยมีฝนตกหนักถึงหนักมากบริเวณภาคเหนือ ภาคตะวันออกเฉียงเหนือ ภาคกลาง ภาคตะวันออก และภาคใต้ฝั่งตะวันตก

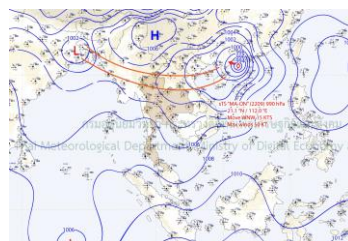
23 ส.ค. 65 07:00 น.



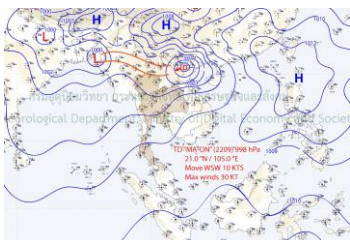
24 ส.ค. 65 07:00 น.



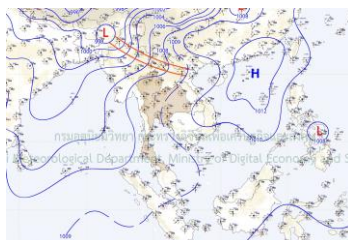
25 ส.ค. 65 07:00 น.



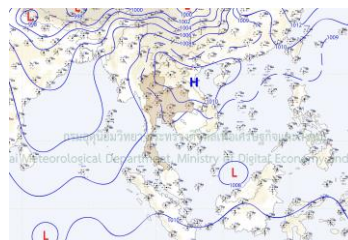
26 ส.ค. 65 07:00 น.



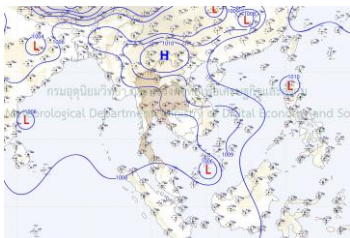
27 ส.ค. 65 07:00 น.



28 ส.ค. 65 07:00 น.



29 ส.ค. 65 07:00 น.

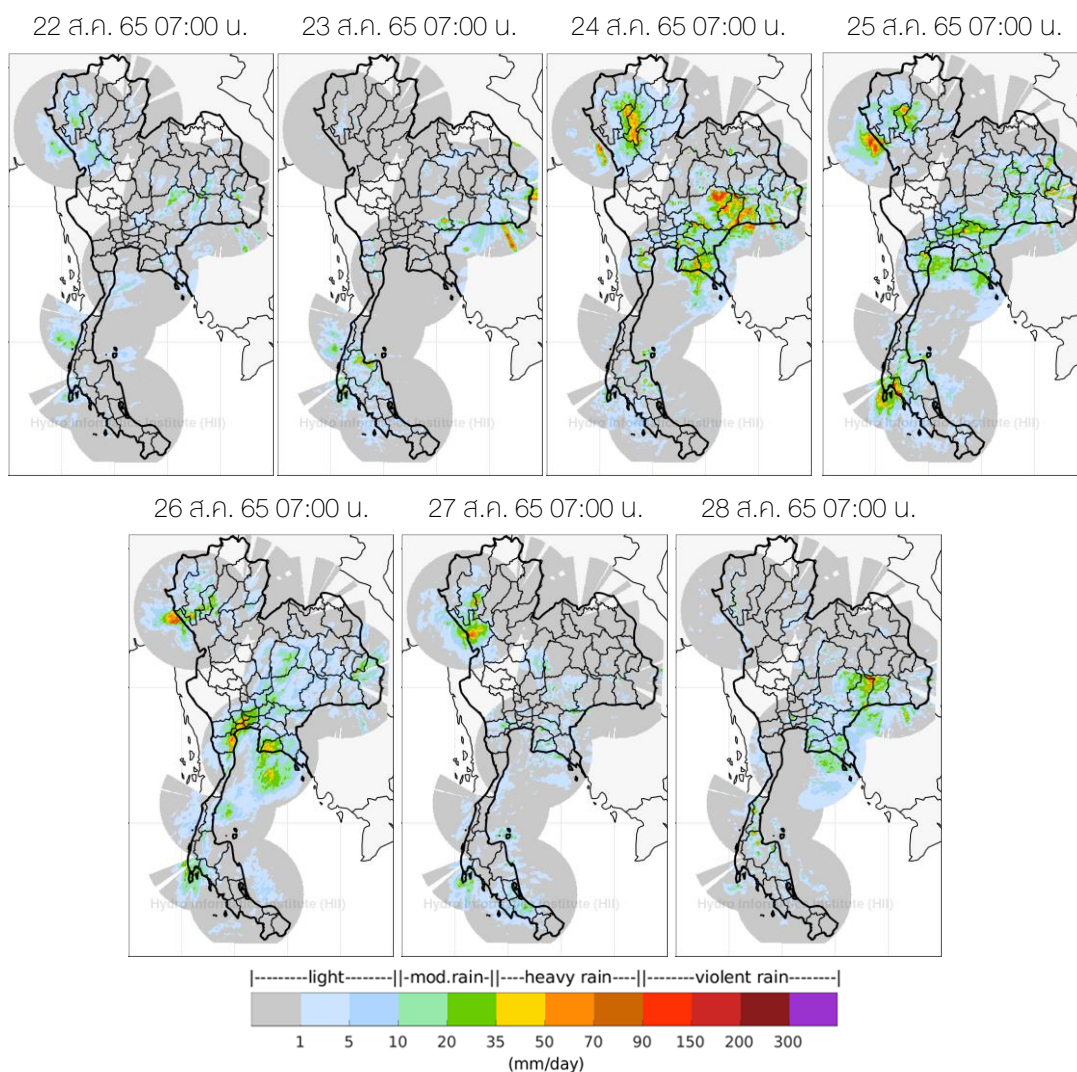


ที่มา: กรมอุตุนิยมวิทยา

ข้อมูลเพิ่มเติม: <http://www.thaiwater.net/weather/2022-08-29/13/22>

สถานการณ์ฝนจากภาพเรดาร์ตรวจอากาศ

เรดาร์ตรวจพบกลุ่มฝนตกเล็กน้อยถึงปานกลางบางพื้นที่ตลอดทั้งสัปดาห์ และภาคเหนือมีกลุ่มฝนตกหนักถึงหนักมากในช่วงวันที่ 24-27 ส.ค. 65 ภาคตะวันออกเฉียงเหนือมีฝนตกปานกลางถึงตกหนักในช่วงครึ่งหลังของสัปดาห์และมีฝนตกหนักมากในช่วงวันที่ 24 และ 28 ส.ค. 65 ภาคกลางและภาคตะวันออกมีฝนตกปานกลางถึงตกหนักในช่วงวันที่ 24-26 ส.ค. 65 ส่วนภาคใต้มีฝนตกปานกลางถึงตกหนักบางแห่งในช่วงครึ่งหลังของสัปดาห์



ที่มา: คลังข้อมูลน้ำแห่งชาติ

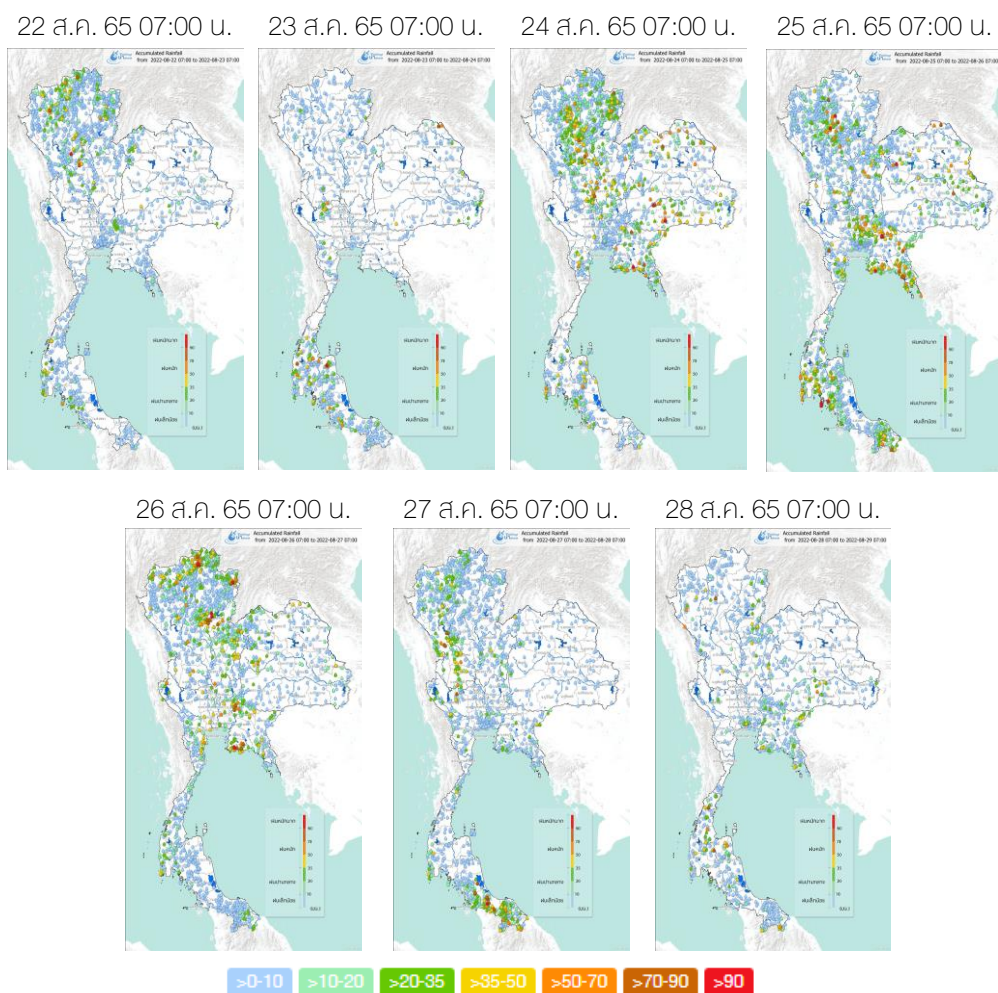
ข้อมูลเพิ่มเติม: http://live1.hii.or.th/product/latest/radar/daily_radar_th.html

หมายเหตุ: ภาพถ่ายแสดงปริมาณฝนจากเรดาร์คอมโพสิต

โดยความร่วมมือระหว่างสถาบันสารสนเทศทรัพยากรน้ำและกรมฝนหลวงและการบินเกษตร

ปริมาณฝนรายวันจากสถานีตรวจอากาศ

สัปดาห์นี้ประเทศไทยมีฝนตกเล็กน้อยทั่วประเทศไทย และมีฝนตกปานกลางถึงตกหนัก บริเวณภาคเหนือในวันที่ 22 ส.ค. 65 และช่วงวันที่ 24-27 ส.ค. 65 ภาคตะวันออกเฉียงเหนือ ภาคกลาง และภาคตะวันออกมีฝนตกเพิ่มขึ้น โดยมีฝนตกปานกลางถึงตกหนักในช่วงวันที่ 24-26 ส.ค. 65 และปริมาณฝนลดลงจนถึงปลายสัปดาห์ ส่วนภาคใต้มีฝนตกปานกลางถึงตกหนัก กระจายตัวบางพื้นที่ตลอดทั้งสัปดาห์ โดยมีฝนตกหนักมากบริเวณจังหวัดสุโขทัย ลำปาง เชียงราย อุตรดิตถ์ น่าน ปราจีนบุรี นครราชสีมา บุรีรัมย์ ระยอง เลย สุราษฎร์ธานี กระบี่ และ สงขลา



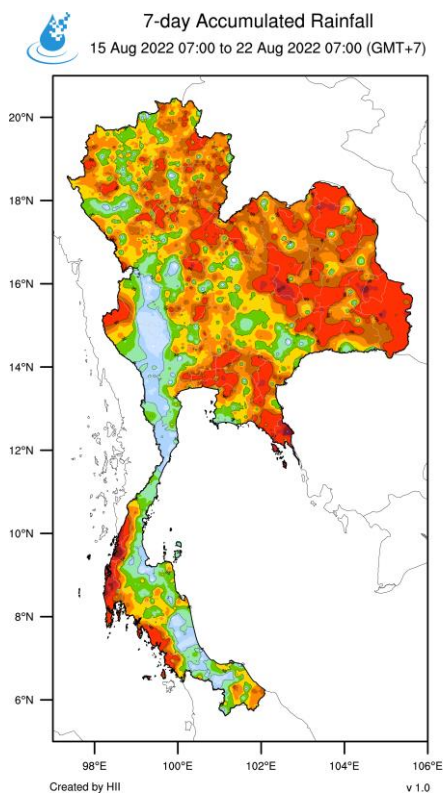
ที่มา: คลังข้อมูลน้ำแห่งชาติ

ข้อมูลเพิ่มเติม: <http://www.thaiwater.net/weather/2022-08-29/64/180>

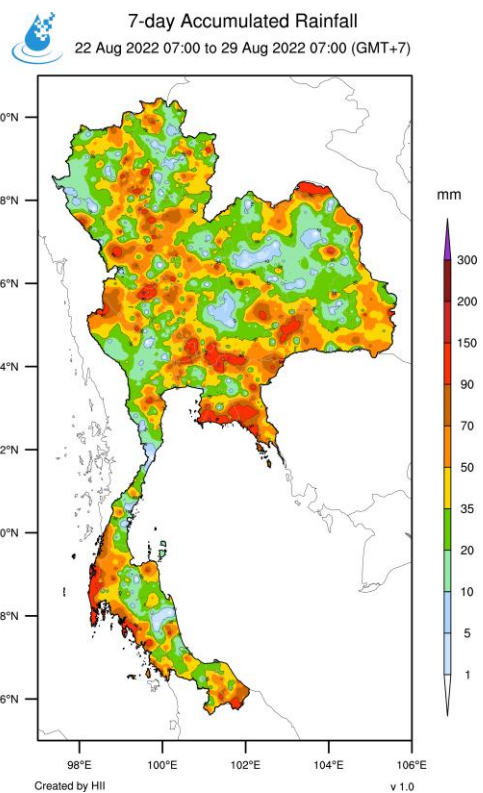
ปริมาณฝนทั้งสัปดาห์

สัปดาห์นี้ประเทศไทยมีปริมาณฝนเพิ่มมากขึ้นบริเวณภาคกลางและภาคใต้ ส่วนภาคเหนือ ภาคตะวันออกเฉียงเหนือ และภาคตะวันออกมีฝนลดลงจากสัปดาห์ที่ผ่านมา แต่ยังคงมีฝนตกหนักกระจายตัวในบางพื้นที่

สัปดาห์ที่ผ่านมา



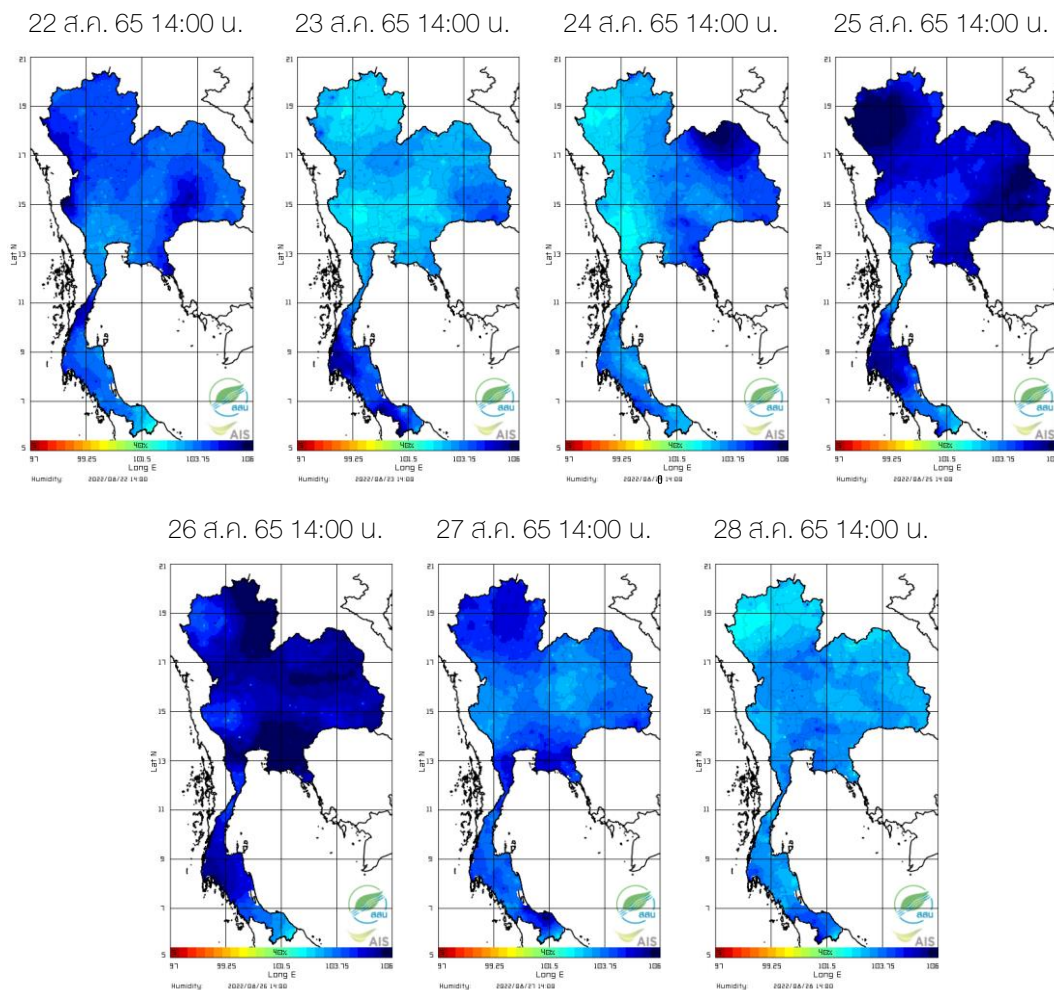
สัปดาห์นี้



ที่มา: สถาบันสารสนเทศทรัพยากรน้ำ (องค์การมหาชน)

ความชื้นในอากาศ

แผนภาพแสดงการกระจายตัวของความชื้นในอากาศของประเทศไทยสะสมเวลา 14.00 น. ระหว่างวันที่ 22-28 ส.ค. 65 ประเทศไทยมีความชื้นสูงทั่วทุกภาคในวันที่ 22 ส.ค. 65 และความชื้นลดลงบริเวณภาคเหนือและภาคกลางในช่วงวันที่ 23-24 ส.ค. 65 และกลับมามีความชื้นเพิ่มมากขึ้นในช่วงวันที่ 25-26 ส.ค. 65 และความชื้นค่อยๆ ลดลงจนถึงปลายสัปดาห์ ส่วนภาคตะวันออกเฉียงเหนือและภาคตะวันออกเฉียงเหนือมีความชื้นลดลงในวันที่ 23 ส.ค. 65 และกลับมามีความชื้นเพิ่มขึ้นช่วงวันที่ 24-26 ส.ค. 65 หลังจากนั้นความชื้นค่อยๆ ลดลง จนถึงปลายสัปดาห์ ส่วนภาคใต้มีความชื้นสูงตลอดทั้งสัปดาห์กับมีความชื้นสูงมากในช่วงวันที่ 25-26 ส.ค. 65



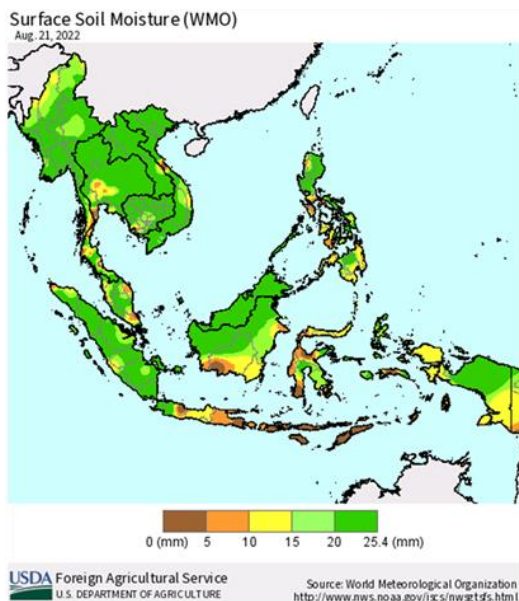
ที่มา: สถาบันสารสนเทศทรัพยากรน้ำ (องค์การมหาชน)

ข้อมูลเพิ่มเติม: <http://www.thaiwater.net/weather/22022-08-29/9/1>

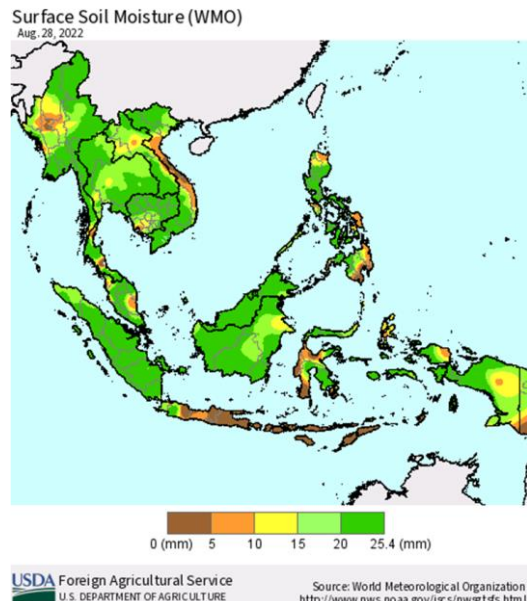
ความชื้นผิวดิน

วันที่ 28 ส.ค. 65 ประเทศไทยมีความชื้นผิวดินลดลงบริเวณภาคเหนือตอนบน ภาคตะวันออกเฉียงเหนือ ภาคกลางตอนบน และภาคใต้ตอนล่าง ส่วนบริเวณภาคกลางตอนบนมีความชื้นเพิ่มขึ้นจากวันที่ 21 ส.ค. 65 เล็กน้อย

วันที่ 21 ส.ค. 65



วันที่ 28 ส.ค. 65

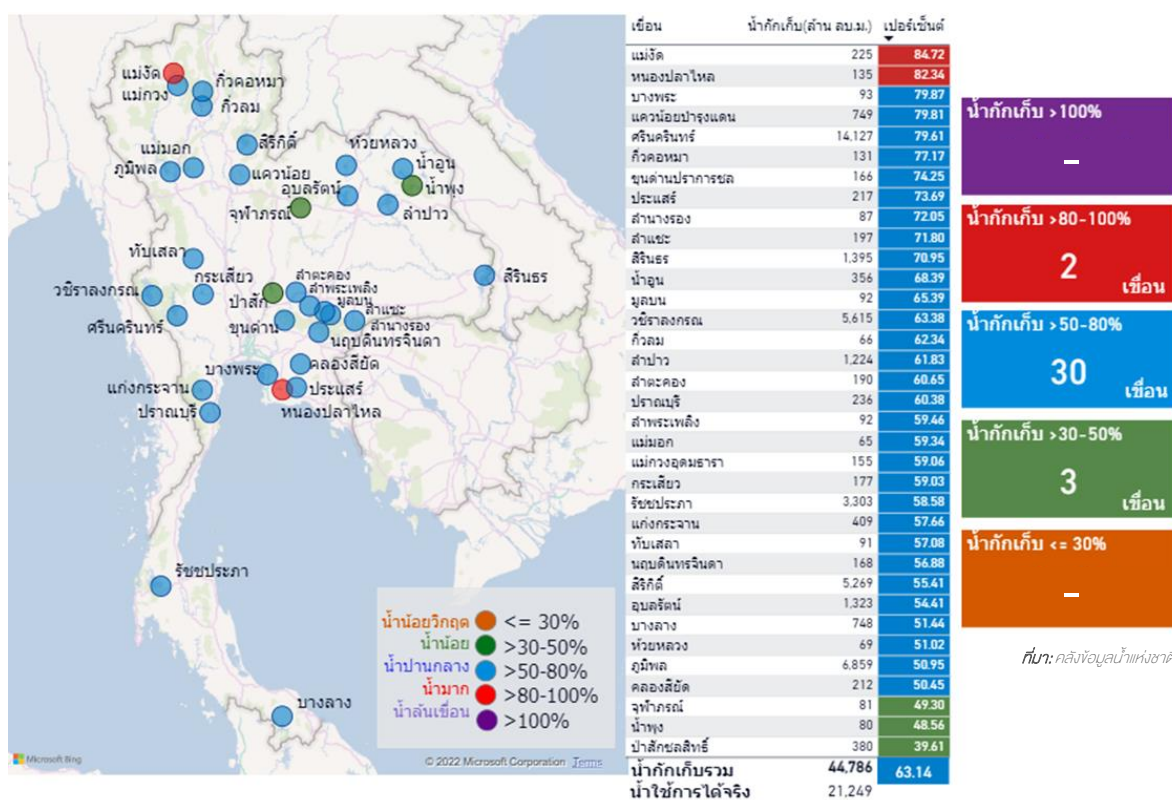


ที่มา: USDA (United States Department of Agriculture)

ที่มา: <https://ipad.fas.usda.gov/cropexplorer/imageview.aspx?regionid=seasia>

สถานการณ์น้ำในเขื่อนขนาดใหญ่ทั่วประเทศ

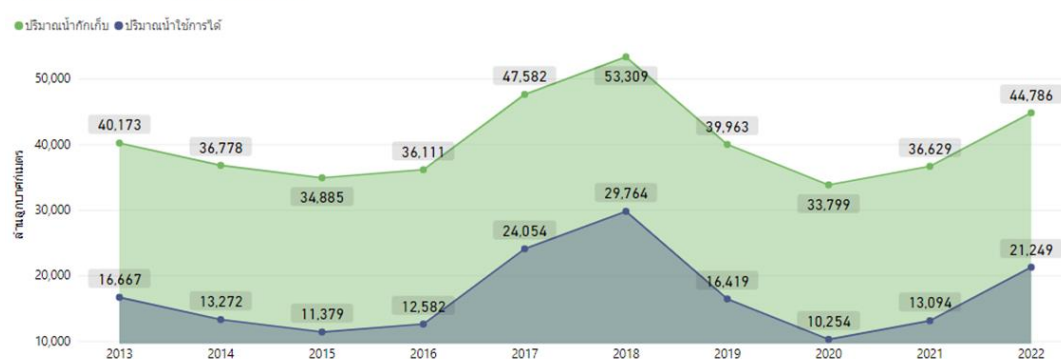
ปัจจุบันเขื่อนขนาดใหญ่ทั้ง 35 แห่งทั่วประเทศ มีปริมาณน้ำกักเก็บรวมกัน 44,786 ล้านลูกบาศก์เมตร คิดเป็น 63.14% ของความจุ สถานการณ์อยู่ในเกณฑ์น้ำปานกลาง โดยเป็นปริมาณน้ำใช้การได้จริง 21,249 ล้านลูกบาศก์เมตร และมีเขื่อนที่มีปริมาณน้ำกักเก็บอยู่ในเกณฑ์น้ำมาก จำนวน 2 เขื่อน ได้แก่ เขื่อนแม่จิด (84.72%) และเขื่อนหนองปลาไหล (82.34%) ทั้งนี้ยังมีเขื่อนที่อยู่ในเกณฑ์น้ำน้อย จำนวน 3 เขื่อน ได้แก่ เขื่อนจุฬาภรณ์ (49.30%) เขื่อนน้ำพุง (48.56%) และเขื่อนป่าสักชลสิทธิ์ (39.61%)



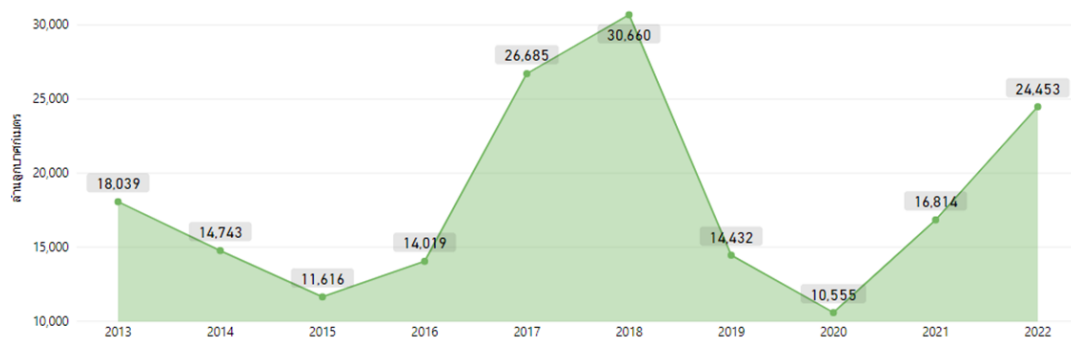
สถานการณ์น้ำในเขื่อนขนาดใหญ่ทั่วประเทศ

วันที่ 29 ส.ค. 65 ปริมาณน้ำกักเก็บในเขื่อนขนาดใหญ่ทั้ง 35 แห่งทั่วประเทศ มีอยู่ 44,786 ล้านลูกบาศก์เมตร และมีปริมาณน้ำใช้การได้ 21,249 ล้านลูกบาศก์เมตร ซึ่งมากที่สุดเป็นอันดับ 3 รองจากปี 2561 และปี 2560 ส่วนปริมาณน้ำไหลลงอ่างฯ สะสมตั้งแต่ต้นปี มี 24,453 ล้านลูกบาศก์เมตร มากที่สุดเป็นอันดับ 3 รองจากปี 2561 และปี 2560 เช่นกัน ส่วนปริมาณน้ำระบายน้ำสะสมตั้งแต่ต้นปี อยู่ที่ 29,233 ล้านลูกบาศก์เมตร ซึ่งมากที่สุดเป็นอันดับที่ 2 รองจากปี 2561

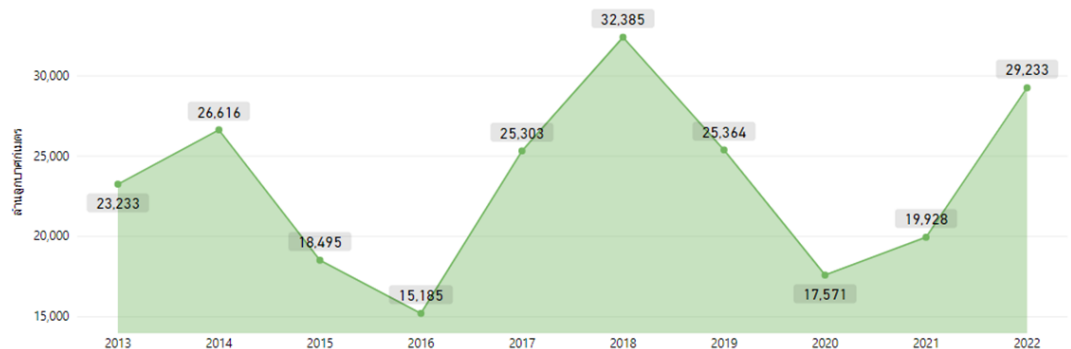
ปริมาณน้ำกักเก็บและปริมาณน้ำใช้การได้



ปริมาณน้ำไหลเข้าสะสมตั้งแต่ต้นปี



ปริมาณน้ำระบายสะสมตั้งแต่ต้นปี



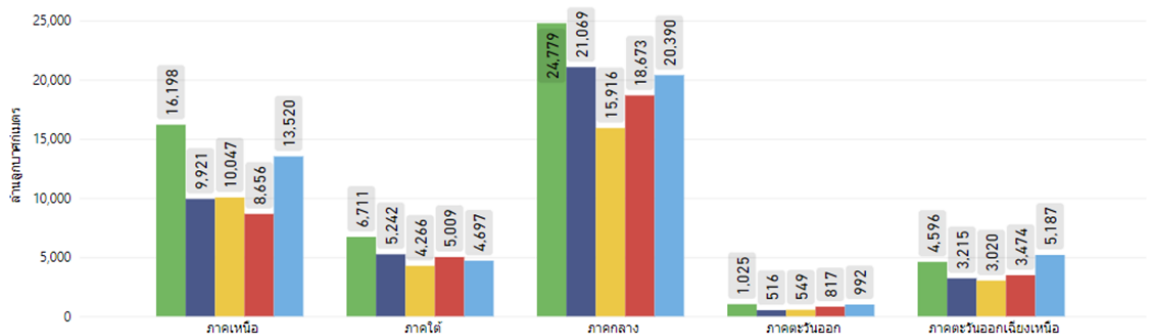
ที่มา : คลังข้อมูลน้ำแห่งชาติ

สถานการณ์น้ำในเขื่อนขนาดใหญ่รายภาค

จากการเปรียบเทียบข้อมูลย้อนหลังตั้งแต่ปี 2561 ถึงปี 2565 พบว่าภาคตะวันออกเฉียงเหนือมีปริมาณน้ำกักเก็บและน้ำใช้การมากที่สุด เมื่อเทียบกับข้อมูลย้อนหลังตั้งแต่ปี 2561 ส่วนภาคเหนือและภาคตะวันออกเฉียงเหนือมีปริมาณน้ำกักเก็บและปริมาณน้ำใช้การมากที่สุดเป็นอันดับที่ 2 รองจากปี 2561 และภาคกลางมีปริมาณน้ำกักเก็บและน้ำใช้การมากเป็นอันดับที่ 3 รองจากปี 2561 และปี 2562 และเมื่อพิจารณาปริมาณน้ำไหลลงอ่างฯ สะสมตั้งแต่ต้นปี พบว่าภาคตะวันออกเฉียงเหนือมีปริมาณน้ำไหลลงอ่างฯ สะสมมากที่สุด ส่วนภาคเหนือ ภาคกลาง ภาคตะวันออก และภาคใต้มีปริมาณน้ำไหลลงอ่างฯ สะสมมากที่สุดเป็นอันดับที่ 2 รองจากปี 2561 ส่วนปริมาณน้ำระบายสะสมตั้งแต่ต้นปี พบว่าภาคกลางและภาคใต้มีการระบายน้ำสะสมมากที่สุดเมื่อเทียบกับข้อมูลย้อนหลังตั้งแต่ปี 2561

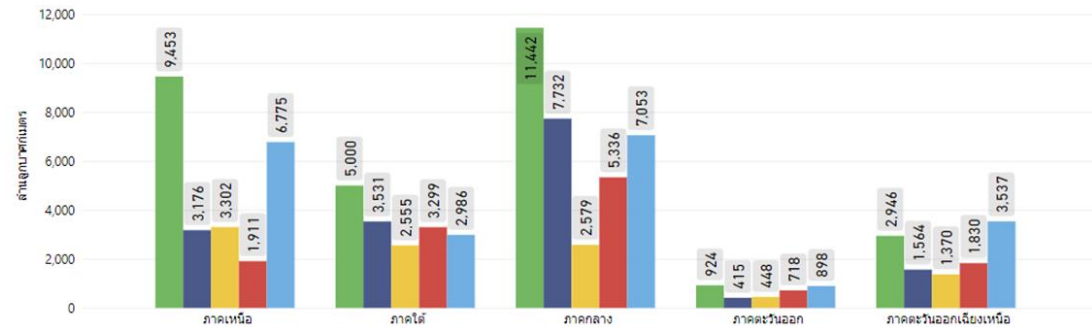
ปริมาณน้ำกักเก็บ

● 2018 ● 2019 ● 2020 ● 2021 ● 2022



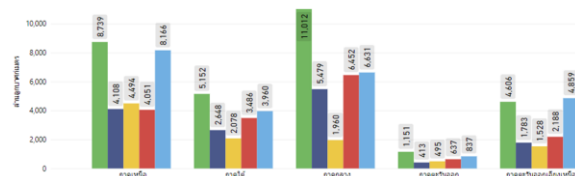
ปริมาณน้ำใช้การได้

● 2018 ● 2019 ● 2020 ● 2021 ● 2022



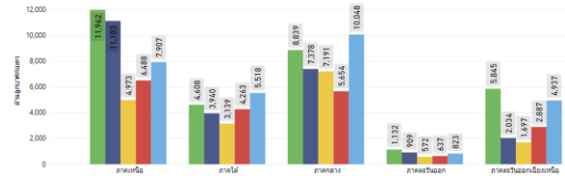
ปริมาณน้ำไหลลงอ่างสะสมตั้งแต่ต้นปี

● 2018 ● 2019 ● 2020 ● 2021 ● 2022



ปริมาณน้ำระบายสะสมตั้งแต่ต้นปี

● 2018 ● 2019 ● 2020 ● 2021 ● 2022



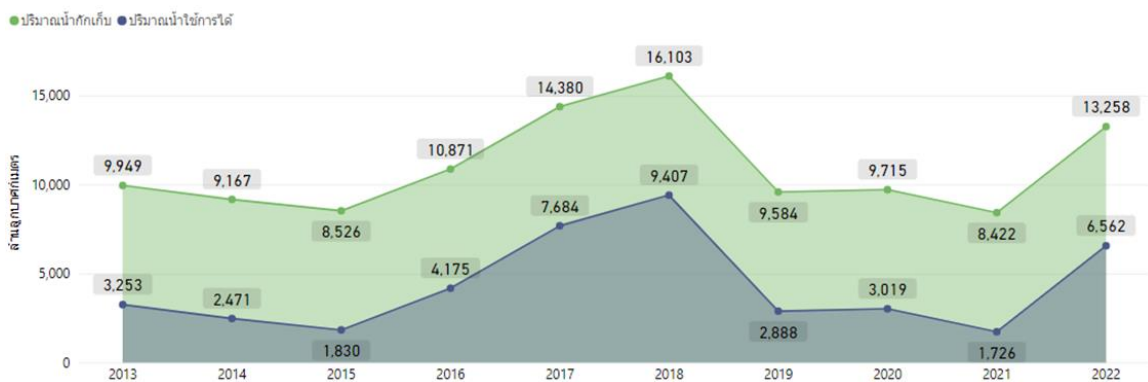
● 2018 ● 2019 ● 2020 ● 2021 ● 2022

ที่มา: คลังข้อมูลแห่งชาติ

สถานการณ์น้ำในเขื่อนพื้นที่ลุ่มน้ำเจ้าพระยา

วันที่ 29 ส.ค. 65 เขื่อนขนาดใหญ่ทั้ง 4 เขื่อนหลักในลุ่มน้ำเจ้าพระยา มีปริมาณน้ำกักเก็บรวมกัน 13,258 ล้านลูกบาศก์เมตร และมีปริมาณน้ำใช้การได้ 6,562 ล้านลูกบาศก์เมตร ทั้งนี้ในช่วงฤดูแล้งและช่วงต้นฤดูฝนของปี 2565 จะต้องมีน้ำเพื่อใช้สำหรับอุปโภค-บริโภค การเกษตรและรักษาระบบนิเวศ ประมาณ 12,000 ล้าน ดังนั้นจึงต้องกักเก็บน้ำเพิ่มอีก 5,438 ล้านลูกบาศก์เมตร

ปริมาณน้ำกักเก็บและปริมาณน้ำใช้การได้



ที่มา: คลังข้อมูลน้ำแห่งชาติ

ระดับน้ำในแม่น้ำสายหลัก

จากการตรวจวัดระดับน้ำในแม่น้ำสายหลักในหนึ่งสัปดาห์ที่ผ่านมา พบว่าภาคเหนือมีระดับน้ำน้อยถึงน้ำปานกลาง ภาคกลาง ภาคตะวันออกเฉียงเหนือ และภาคตะวันออกมีระดับน้ำปานกลางถึงน้ำมาก ส่วนภาคใต้มีระดับน้ำน้อยถึงระดับน้ำปานกลาง และมีน้ำล้นตลิ่งดังนี้

ภาคเหนือ

แม่น้ำฝาง ต.แม่คะ อ.ฝาง จ.เชียงใหม่

แม่น้ำแควน้อย ต.นครไทย อ.นครไทย จ.พิษณุโลก

แม่น้ำยม ต.ชุมแสงสงคราม อ.บางระกำ จ.พิษณุโลก

แม่น้ำป่าสัก ต.นาเวสียง อ.หนองไผ่ จ.เพชรบูรณ์

คลองเกรียงไกร ต.บางเคียน อ.ชุมแสง จ.นครสวรรค์

ภาคตะวันออกเฉียงเหนือ

แม่น้ำเลย ต.เชียงคาน อ.เชียงคาน จ.เลย

ลำโดมใหญ่ ต.กลาง อ.เดชอุดม จ.อุบลราชธานี

แม่น้ำสงคราม ต.โพนงาม อ.อากาศอำนวย จ.สกลนคร

ห้วยหลวง ต.หมู่น อ.เมืองอุดรธานี จ.อุดรธานี

ลำน้ำพอง ต.หนองตูม อ.เมืองขอนแก่น จ.ขอนแก่น

แม่น้ำชี ต.ม่วงลาด อ.จังหาร จ.ร้อยเอ็ด

แม่น้ำมูล ต.ท่าตูม อ.ท่าตูม จ.สุรินทร์

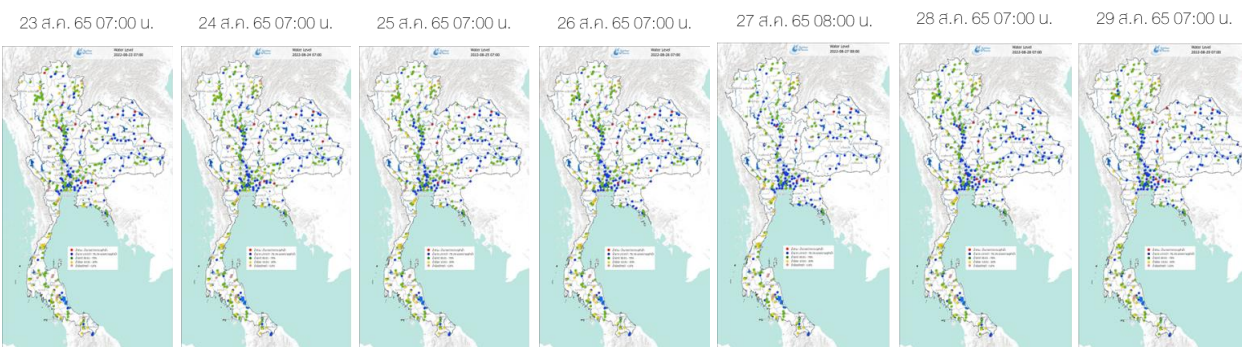
ลำปะเทีย ต.อีสานเวต อ.เวสุมพระเกียรติ จ.บุรีรัมย์

ภาคกลาง

แม่น้ำนครนายก ต.ทรายมูล อ.องครักษ์ จ.นครนายก

แม่น้ำปราจีนบุรี ต.บางเตย อ.บ้านสร้าง และต.หน้าเมือง อ.เมืองปราจีนบุรี จ.ปราจีนบุรี

คลองบางหลวง ต.บางหลวงโคด อ.บางบาล จ.พระนครศรีอยุธยา



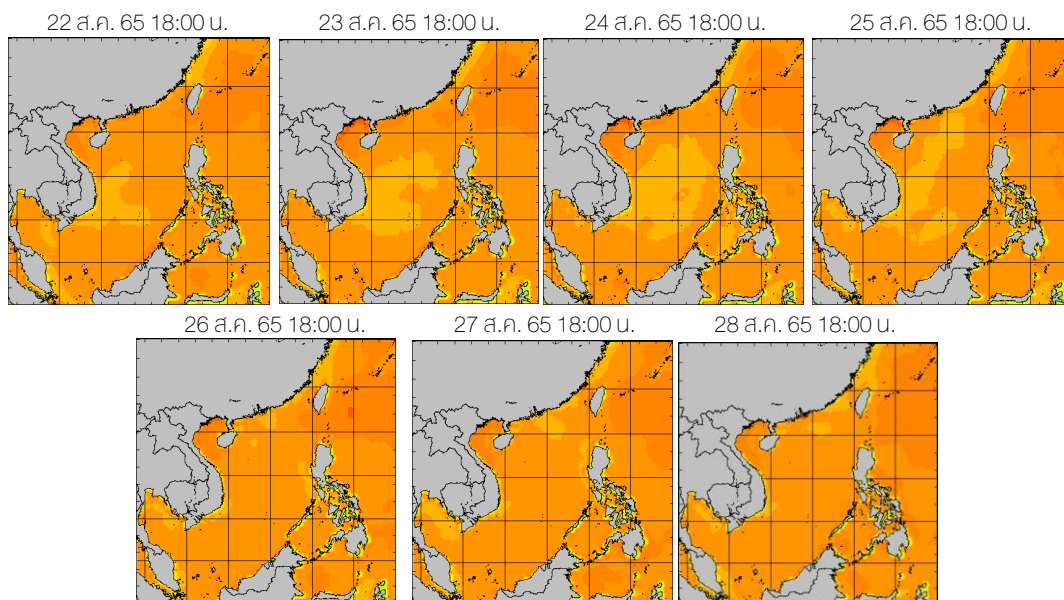
ที่มา: คลังข้อมูลน้ำแห่งชาติ

ข้อมูลเพิ่มเติม: <http://www.thaiwater.net/weather/2022-08-22/64/175>

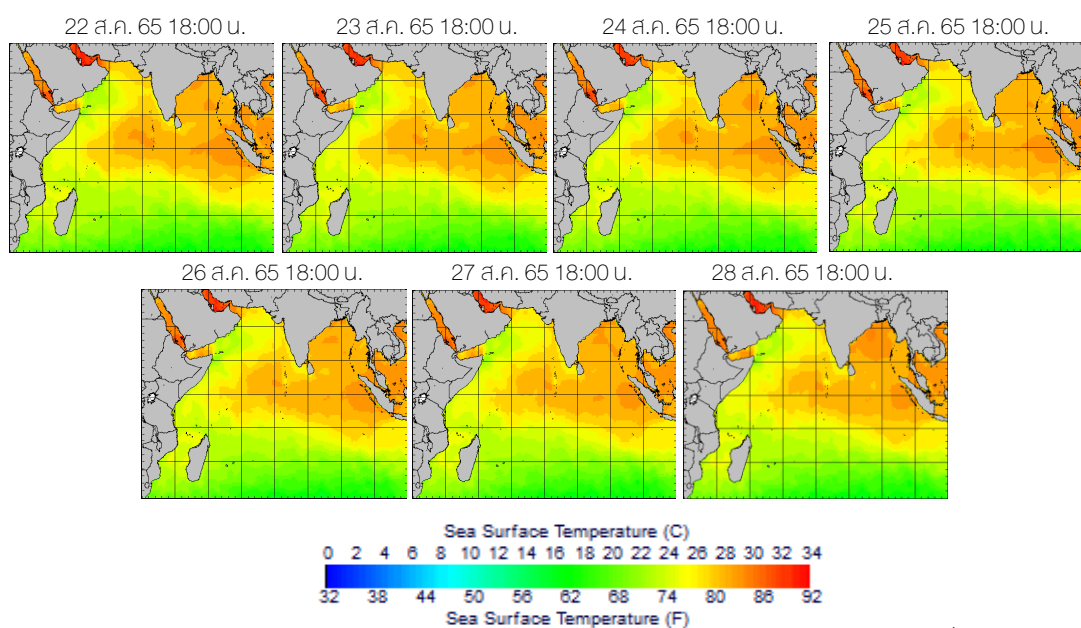
อุณหภูมิจนน้ำทะเล

สัปดาห์นี้ทะเลอ่าวไทยมีอุณหภูมิประมาณ 28-30 องศาเซลเซียส ส่วนทะเลฝั่งอันดามันมีอุณหภูมิประมาณ 26-28 องศาเซลเซียส ตลอดทั้งสัปดาห์

ฝั่งอ่าวไทย



ฝั่งอันดามัน



ที่มา: Oceanweather, Inc.

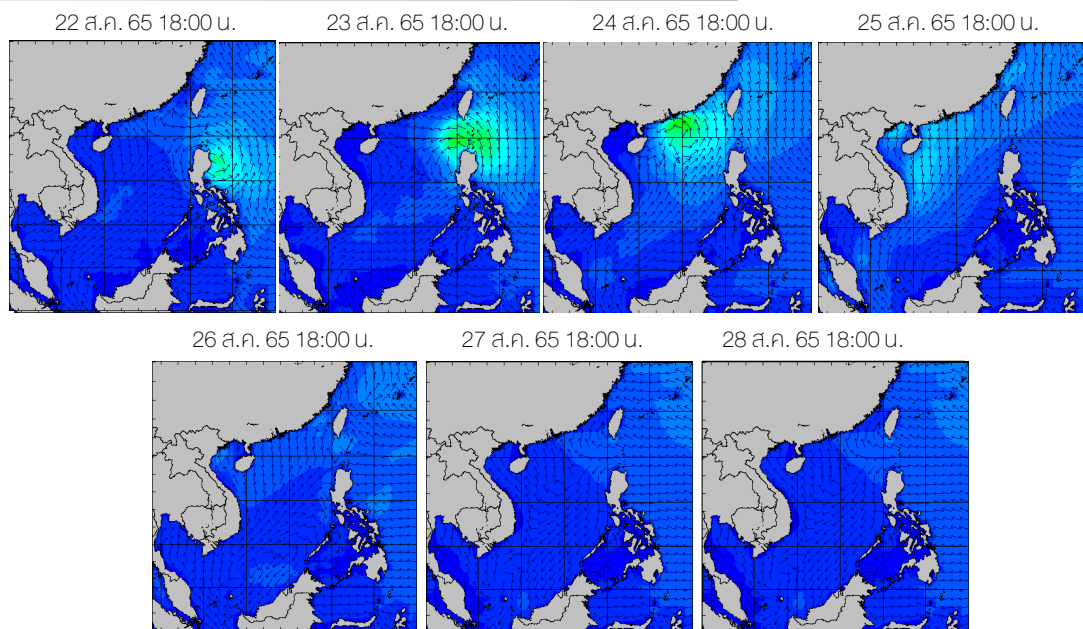
ข้อมูลเพิ่มเติม: <http://www.thaiwater.net/weather/sea/sst/history/143>

<http://www.thaiwater.net/weather/sea/sst/history/146>

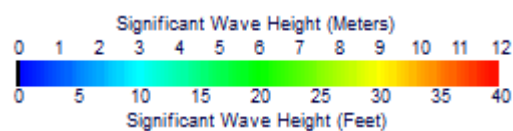
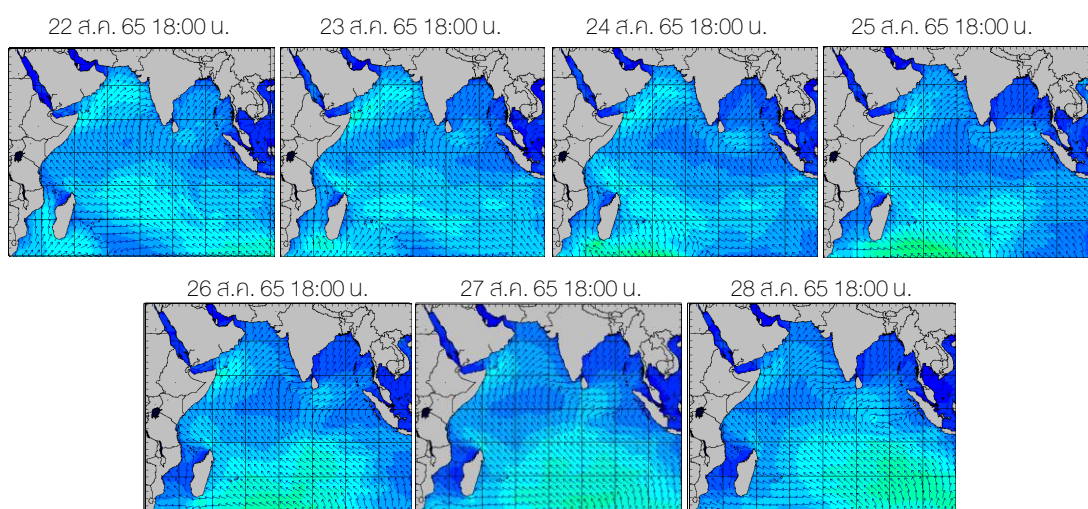
ความสูงและทิศทางคลื่นทะเล

สปีดน้ำทะเลอ่าวไทยมีคลื่นสูงประมาณ 0.5-1 เมตร ส่วนทะเลอันดามันมีคลื่นสูงประมาณ 2-3 เมตร ตลอดทั้งสปีด

ฝั่งอ่าวไทย



ฝั่งอันดามัน



ที่มา: Oceanweather, Inc.

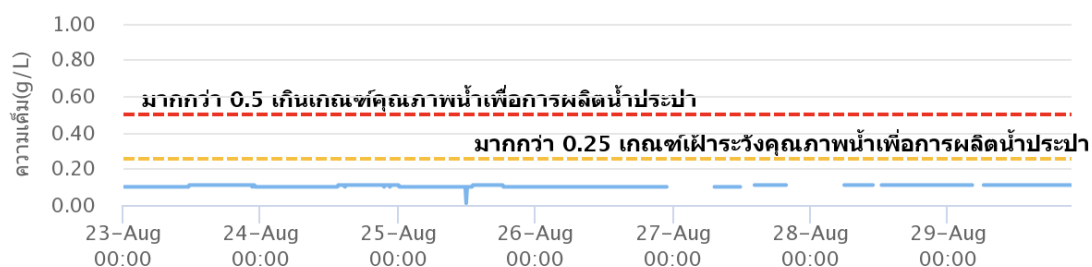
ข้อมูลเพิ่มเติม: <http://www.thaiwater.net/weather/sea/sst/history/24>

<http://www.thaiwater.net/weather/sea/sst/history/23>

น้ำเค็มรุก

จากการตรวจวัดค่าความเค็มในแม่น้ำสายหลัก พบว่า แม่น้ำเจ้าพระยามีค่าความเค็มอยู่ในเกณฑ์ปกติตลอดทั้งสปีดาศ

แม่น้ำเจ้าพระยา ณ สถานีสำแล (อยู่ในเกณฑ์ปกติ)



ที่มา: คลังข้อมูลน้ำแห่งชาติ

ข้อมูลเพิ่มเติม: <http://www.thaiwater.net/v3/salinity>

แผน/ผลการเพาะปลูกพืชในช่วงฤดูฝนปี 2565

ปัจจุบันประเทศไทยมีการปลูกข้าวนาปีและพืชไร่-พืชผัก ในช่วงฤดูฝนไปแล้ว 15.66 ล้านไร่ หรือคิดเป็น 90% ของแผนการเพาะปลูก ซึ่งมีการปลูกข้าวนาปี 15.14 ล้านไร่ คิดเป็น 90% โดยภาคกลางมีการเพาะปลูกเกินจากแผนที่วางไว้ 320% และภาคเหนือเกินจากแผน 1% ส่วนการปลูกพืชไร่-พืชผัก มีการเพาะปลูก 520,000 ไร่ คิดเป็น 93% ของแผน ซึ่งมีการเพาะปลูกเกินจากแผนที่วางไว้ ได้แก่ ภาคกลางเกินจากแผน 65% ภาคเหนือเกินจากแผน 29% และลุ่มน้ำเจ้าพระยาเกินจากแผน 1%

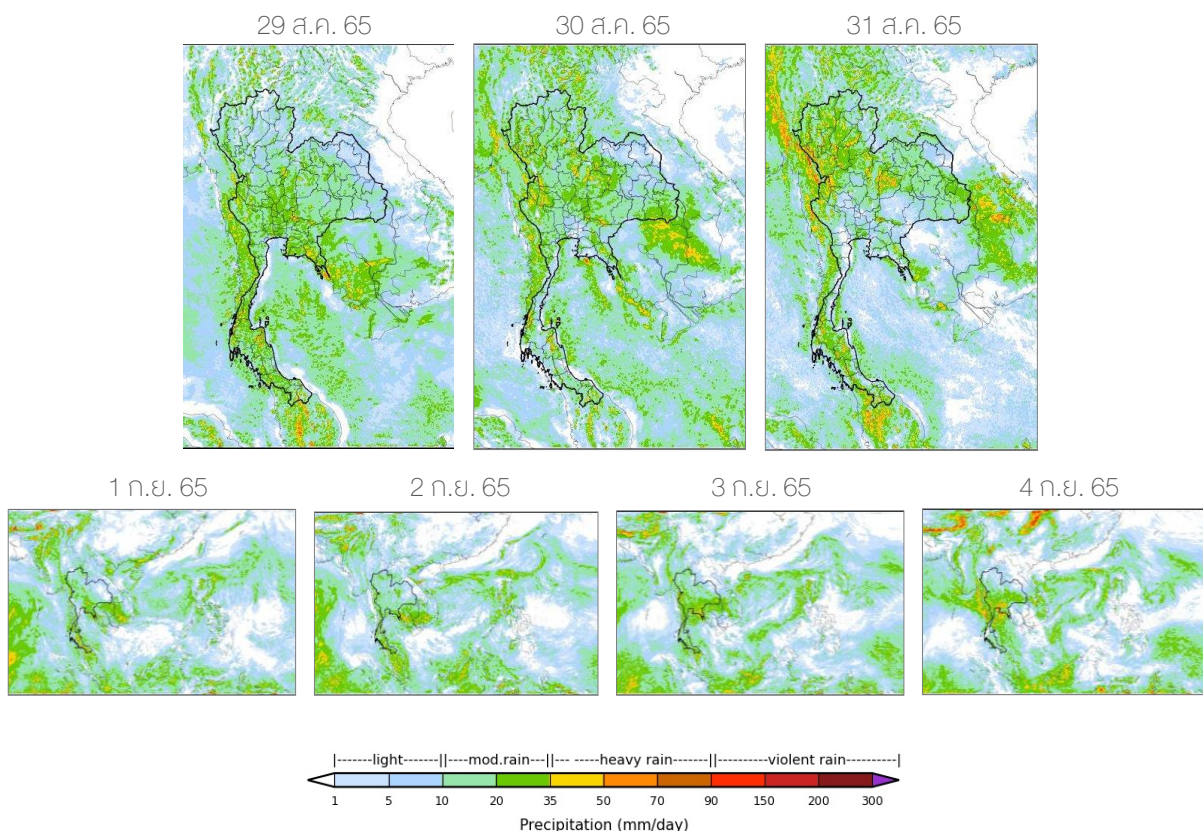
หน่วย: ล้านไร่

| ภาค | ข้าวนาปี | | | | พืชไร่-พืชผัก | | | | รวม | | | |
|--------------------|---------------|--------------|-----|------------------|---------------|--------------|-----|------------------|---------------|--------------|-----|------------------|
| | แผน (ล้านไร่) | ผล (ล้านไร่) | % | เที่ยว (ล้านไร่) | แผน (ล้านไร่) | ผล (ล้านไร่) | % | เที่ยว (ล้านไร่) | แผน (ล้านไร่) | ผล (ล้านไร่) | % | เที่ยว (ล้านไร่) |
| เหนือ | 2.39 | 2.41 | 101 | 0.22 | 0.04 | 0.05 | 129 | 0.01 | 2.43 | 2.46 | 101 | 0.23 |
| ตะวันออกเฉียงเหนือ | 3.53 | 3.41 | 97 | | 0.03 | 0.02 | 60 | | 3.56 | 3.42 | 96 | |
| กลาง | 0.01 | 0.05 | 420 | | 0.01 | 0.02 | 165 | | 0.03 | 0.07 | 291 | |
| ตะวันออก | 0.95 | 0.93 | 99 | 0.09 | 0.03 | 0.03 | 78 | | 0.98 | 0.96 | 98 | 0.09 |
| ตะวันตก | 1.29 | 0.85 | 66 | | 0.28 | 0.24 | 87 | | 1.57 | 1.09 | 70 | |
| ใต้ | 0.61 | 0.10 | 17 | | 0.02 | 0.01 | 58 | | 0.63 | 0.11 | 18 | |
| ลุ่มน้ำเจ้าพระยา | 8.05 | 7.39 | 92 | 1.90 | 0.15 | 0.15 | 101 | 0.03 | 8.19 | 7.54 | 92 | 1.93 |
| ทั้งประเทศ | 16.83 | 15.14 | 90 | 2.21 | 0.56 | 0.52 | 93 | 0.04 | 17.39 | 15.66 | 90 | 2.25 |

ที่มา: กรมชลประทาน ข้อมูล ณ วันที่ 24 สิงหาคม 2565

สถานการณ์ฝน 7 วัน ข้างหน้า

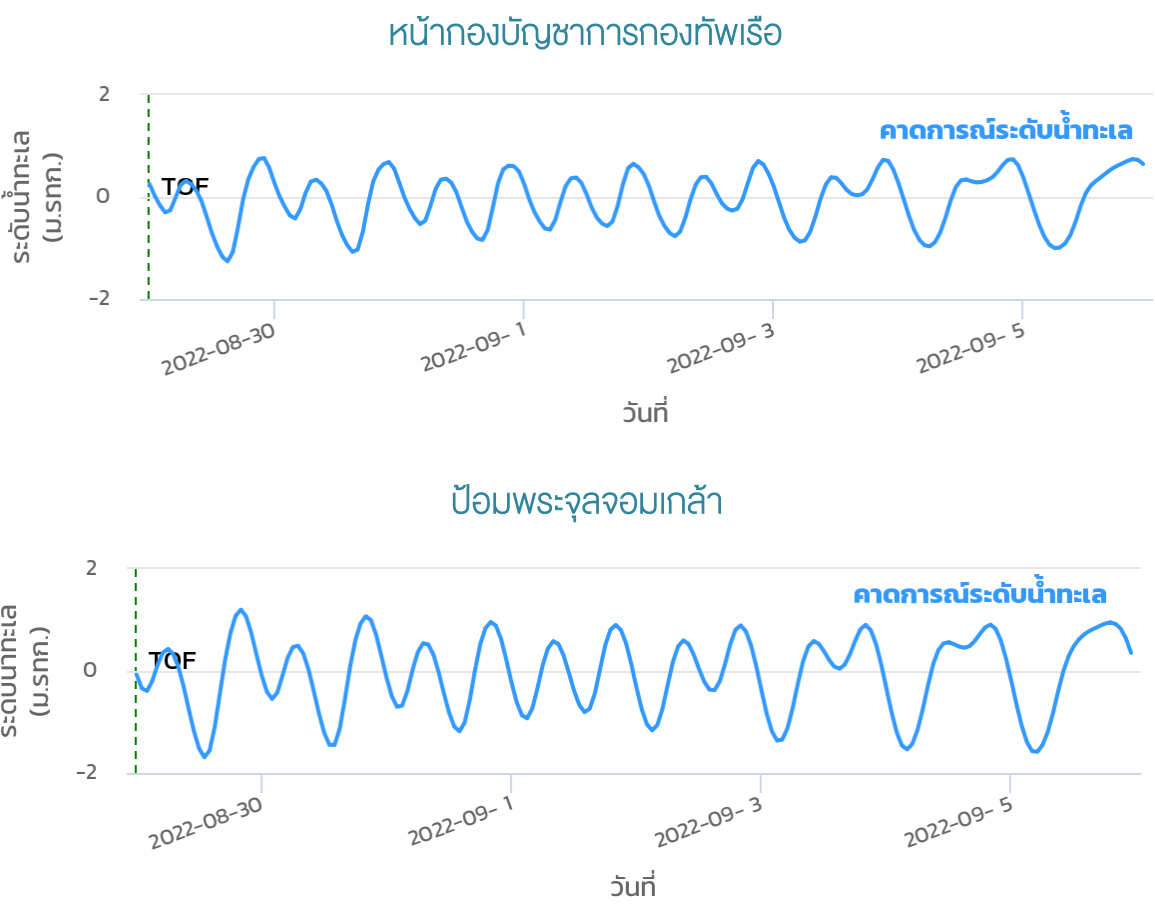
- ช่วงวันที่ 29 - 31 ส.ค. 65 ลมมรสุมตะวันตกเฉียงใต้ที่พัดปกคลุมทะเลอันดามัน ประเทศไทย และอ่าวไทยมีกำลังอ่อน ประกอบกับลมตะวันออกเฉียงใต้พัดปกคลุมประเทศไทยตอนบน ส่งผลให้ประเทศไทยมีฝนตกหนักได้ในบางแห่งบริเวณภาคเหนือ ภาคตะวันออกเฉียงเหนือ ภาคตะวันออก และภาคใต้
- ช่วงวันที่ 1 - 4 ก.ย. 65 ลมมรสุมตะวันตกเฉียงใต้ที่พัดปกคลุมทะเลอันดามัน ประเทศไทย และอ่าวไทย จะมีกำลังแรงขึ้น ส่งผลให้ประเทศไทยตอนบนมีฝนเพิ่มขึ้นและอาจมีฝนตกหนักได้ในบางแห่งบริเวณภาคตะวันออกเฉียงเหนือ ภาคตะวันออก ภาคกลาง และภาคใต้



ที่มา: สถาบันสารสนเทศทรัพยากรน้ำ (องค์การมหาชน)
ข้อมูลเพิ่มเติม: http://live1.haii.or.th/wrf_image/index.php

คาดการณ์สภาวะระดับน้ำในแม่น้ำเจ้าพระยา

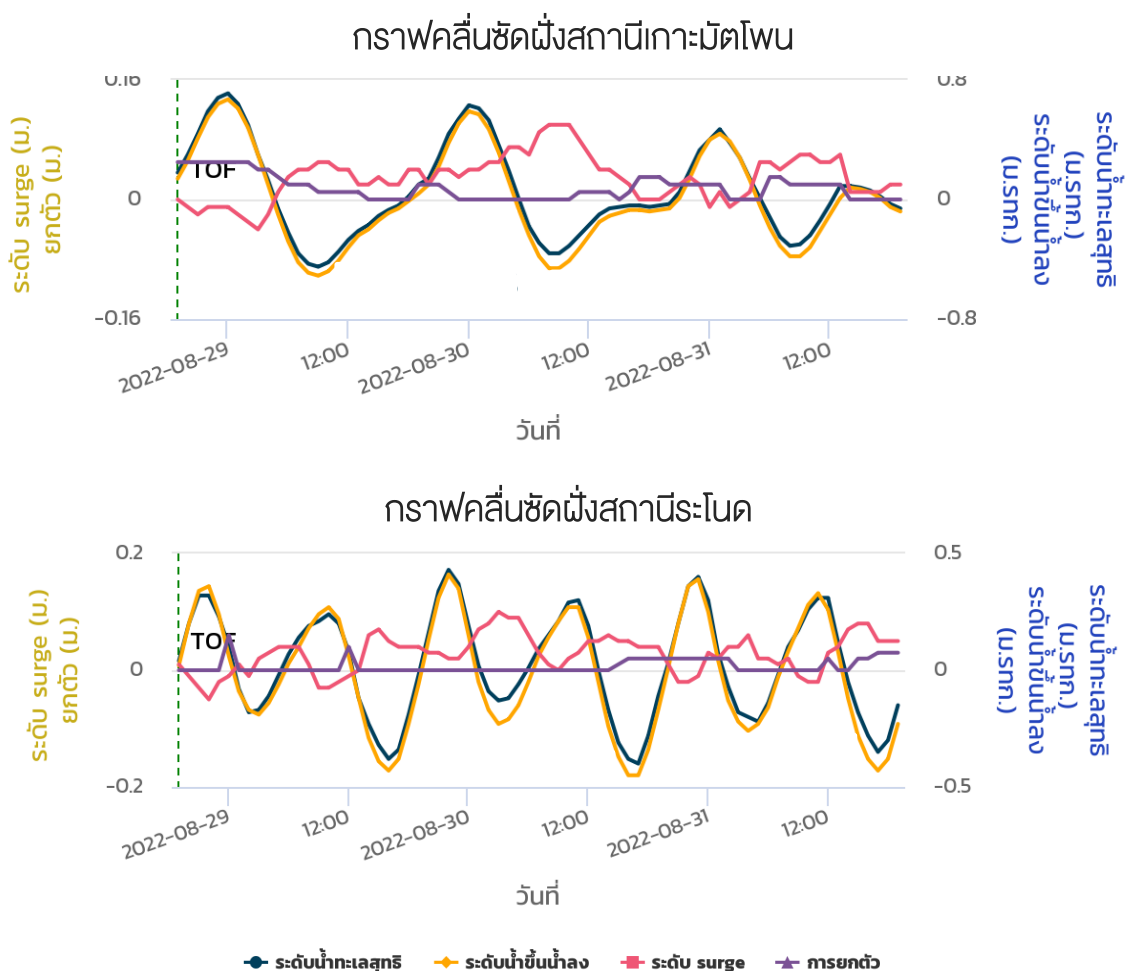
จากการคาดการณ์สถานการณ์น้ำขึ้น-น้ำลงบริเวณทะเลอ่าวไทย โดยสถาบันสารสนเทศทรัพยากรน้ำ (องค์การมหาชน) คาดว่าช่วงวันที่ 30 ส.ค.-5 ก.ย. 65 บริเวณสถานีกองบัญชาการกองทัพเรือมีระดับน้ำต่ำสุดในวันที่ 29 ส.ค. 65 เวลา 15:00 น. ต่ำกว่าระดับน้ำทะเลปานกลาง 1.26 เมตร และน้ำขึ้นสูงสุดใน วันที่ 29 ส.ค. 65 เวลา 22:00 น. สูงกว่าระดับน้ำทะเลปานกลาง 0.74 เมตร ส่วนบริเวณป้อมพระจุลจอมเกล้ามีระดับน้ำต่ำสุดในวันที่ 5 ก.ย. 65 เวลา 04:00 น. ต่ำกว่าระดับน้ำทะเลปานกลาง 1.58 เมตร และน้ำขึ้นสูงสุดใน วันที่ 30ส.ค. 65 เวลา 20:00 น. สูงกว่าระดับน้ำทะเลปานกลาง 1.07 เมตร



ที่มา:สถาบันสารสนเทศทรัพยากรน้ำ (องค์การมหาชน)

คาดการณ์คลื่นซัดฝั่ง

จากการคาดการณ์สถานการณ์คลื่นซัดฝั่ง โดยสถาบันสารสนเทศทรัพยากรน้ำ (องค์การมหาชน) คาดว่า ในช่วงวันที่ 29-31 ส.ค. 65 บริเวณสถานีเกาะมัดโพ้น จังหวัดชุมพร มีระดับน้ำทะเลสุทธิตัวสูงสุด ในวันที่ 30 ส.ค. 65 เวลา 00:00 น. ซึ่งสูงกว่าระดับน้ำทะเลปานกลาง 0.63 เมตร และมีระดับน้ำทะเลสุทธิต่ำสุดในวันที่ 30 ส.ค. 65 เวลา 08:00-09:00 น. ซึ่งต่ำกว่าระดับน้ำทะเลปานกลาง 0.36 เมตร ส่วนบริเวณสถานีระโนด จังหวัดนครศรีธรรมราช มีระดับน้ำทะเลสุทธิตัวสูงสุด ในวันที่ 29 ส.ค. 65 เวลา 22:00 น. ซึ่งสูงกว่าระดับน้ำทะเลปานกลาง 0.43 เมตร และมีระดับน้ำทะเลสุทธิต่ำสุด ในวันที่ 30 ส.ค. 65 เวลา 17:00 น. ซึ่งต่ำกว่าระดับน้ำทะเลปานกลาง 0.4 เมตร

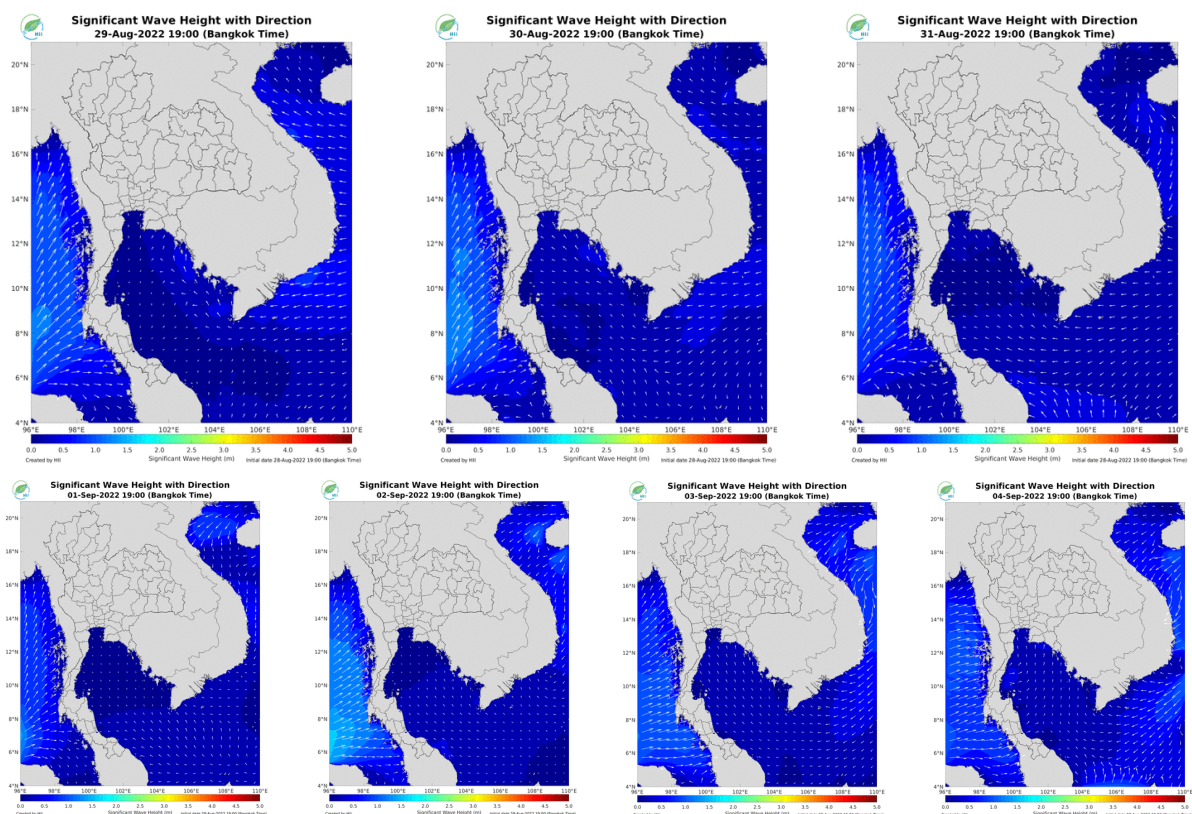


หมายเหตุ: ระดับน้ำทะเลสุทธิ คือ ระดับน้ำที่รวมอิทธิพลของระดับน้ำขึ้นน้ำลง คลื่นซัดฝั่ง และคลื่นยกตัว
ที่มา: สถาบันสารสนเทศทรัพยากรน้ำ (องค์การมหาชน)

คาดการณ์ความสูงและทิศทางคลื่นทะเล

คาดการณ์ความสูงและทิศทางคลื่นทะเลในช่วงวันที่ 29 ส.ค.-4 ก.ย. 65 มรสุมตะวันตกเฉียงใต้ที่พัดปกคลุมบริเวณทะเลอันดามันและอ่าวไทยมีกำลังอ่อน ส่งผลให้ทะเลอันดามันจะมีคลื่นสูงประมาณ 1-1.5 เมตร และทะเลอ่าวไทยจะมีคลื่นสูงประมาณ 0.5-1 เมตร

การคาดการณ์ความสูงและทิศทางคลื่นทะเล ระหว่างวันที่ 29 ส.ค.-4 ก.ย. 65



ที่มา: สถาบันสารสนเทศทรัพยากรน้ำ (องค์การมหาชน)
ข้อมูลเพิ่มเติม: <http://www.thaiwater.net/v3/wrf/swan>

รู้น้ำ รู้อากาศ รู้ทันภัยพิบัติ



National Hydroinformatics Center



จัดทำโดย

สถาบันสารสนเทศทรัพยากรน้ำ (องค์การมหาชน)

กระทรวงการอุดมศึกษา วิทยาศาสตร์ วิจัยและนวัตกรรม