

รู้น้ำ รู้อากาศ
รู้ทันภัยพิบัติ

www.thaiwater.net

ThaiWater
mobile application



รู้น้ำ รู้อากาศ รายสัปดาห์

ประจำวันที่ 27 มิถุนายน 2565



จัดทำโดย

สถาบันสารสนเทศทรัพยากรน้ำ (องค์การมหาชน)

กระทรวงการอุดมศึกษา วิทยาศาสตร์ วิจัยและนวัตกรรม

สปีดาร์ที่ผ่านมา

สภาพอากาศ

4 ลักษณะกลุ่มเมฆจากภาพถ่ายดาวเทียม

5 แผนที่ความกดอากาศ

6 สถานการณ์ฝน

- เรดาร์ตรวจอากาศ
- สถานีตรวจอากาศ
- ปริมาณฝนทั้งสปีดาร์

9 ความชื้นในอากาศ

สถานการณ์น้ำ

10 ความชื้นผิวดิน

11 สถานการณ์น้ำในเขื่อน

- น้ำในเขื่อนขนาดใหญ่ทั่วประเทศ
- น้ำในเขื่อนขนาดใหญ่รายภาค
- น้ำในเขื่อนพื้นที่ลุ่มน้ำเจ้าพระยา

15 ระดับน้ำในแม่น้ำสายหลัก

16 สถานการณ์น้ำทะเล

- อุณหภูมิพื้นผิวน้ำทะเล
- ความสูงและทิศทางคลื่นทะเล
- น้ำเค็มรุก

19 แผน/พล การเพาะปลูกพืชในช่วงฤดูแล้ง

คาดการณ์สปีดาร์หน้า

สภาพอากาศ

20 คาดการณ์ฝน 7 วันข้างหน้า

สถานการณ์น้ำ

21 คาดการณ์ระดับน้ำในแม่น้ำเจ้าพระยา

22 คาดการณ์คลื่นซัดฝั่ง

23 คาดการณ์ความสูงและทิศทางคลื่นทะเล

สรุปสถานการณ์ที่ผ่านมาและคาดการณ์สัปดาห์หน้า

สถานการณ์ปัจจุบัน

สภาพอากาศ : มรสุมตะวันตกเฉียงใต้พัดปกคลุมทะเลอันดามัน ประเทศไทย และทะเลอ่าวไทยมีกำลังแรงประกอบกับหย่อมความกดอากาศต่ำที่ปกคลุมบริเวณประเทศไทยตอนบนในช่วงต้นสัปดาห์ ส่วนลมใต้และลมตะวันออกเฉียงใต้ที่พัดปกคลุมภาคตะวันออกเฉียงเหนือตอนล่าง ภาคกลางตอนล่าง และภาคตะวันออกในช่วงปลายสัปดาห์ ส่งผลให้ประเทศไทยตอนบนมีฝนตกหนักได้ในบางแห่ง รวมถึงกรุงเทพมหานครและปริมณฑล ส่วนภาคใต้มีฝนตกต่อเนื่องและมีฝนตกหนักได้ในบางแห่งโดยเฉพาะบริเวณภาคใต้ฝั่งตะวันตก

น้ำในเขื่อน : ปัจจุบันเขื่อนขนาดใหญ่ทั้ง 35 แห่งทั่วประเทศ มีปริมาณน้ำกักเก็บรวมกัน 38,311 ล้านลูกบาศก์เมตร คิดเป็น 54.01% ของความจุ สถานการณ์อยู่ในเกณฑ์น้ำปานกลาง โดยเป็นปริมาณน้ำใช้การได้จริง 14,768 ล้านลูกบาศก์เมตร โดยมีเขื่อนที่มีปริมาณน้ำกักเก็บอยู่ในเกณฑ์น้ำน้อยอีกฤกษ์ 5 เขื่อน ได้แก่ เขื่อนห้วยหลวง (29.22%) เขื่อนนฤบดินทรจินดา (24.11%) เขื่อนคลองสียัด (23.79%) เขื่อนป่าสักชลสิทธิ์ (20.67%) และเขื่อนขุนด่านปราการชล (18.36%)

น้ำในแม่น้ำสำคัญ : ระดับน้ำในแม่น้ำสายหลักบริเวณภาคเหนือและภาคตะวันออกเฉียงเหนือมีระดับน้ำน้อยถึงระดับน้ำปานกลาง ภาคตะวันออกและภาคกลางมีระดับน้ำปานกลางถึงระดับน้ำมาก ส่วนภาคใต้มีระดับน้ำน้อยถึงระดับน้ำปานกลาง

คาดการณ์

คาดการณ์ฝน : ช่วงวันที่ 27-29 มิ.ย. 65 มรสุมตะวันตกเฉียงใต้ที่พัดปกคลุมทะเลอันดามัน ประเทศไทย และทะเลอ่าวไทย ประกอบกับใต้ที่พัดปกคลุมภาคกลางตอนล่าง และภาคตะวันออก ส่งผลให้ประเทศไทยตอนบนมีฝนฟ้าคะนองและฝนตกหนักได้ในบางแห่งบริเวณภาคเหนือ ภาคตะวันออกเฉียงเหนือ และภาคตะวันออก รวมถึงกรุงเทพมหานครและปริมณฑล ส่วนภาคใต้มีฝนตกต่อเนื่องและมีฝนตกหนักได้ในบางแห่งโดยเฉพาะบริเวณภาคใต้ฝั่งตะวันตก ส่วนในช่วงวันที่ 30 มิ.ย. - 3 ก.ค. 65 มรสุมตะวันตกเฉียงใต้ที่พัดปกคลุมทะเลอันดามัน ประเทศไทย และทะเลอ่าวไทยจะมีกำลังแรงขึ้น ประกอบกับหย่อมความกดอากาศต่ำปกคลุมบริเวณประเทศไทยตอนบน ส่งผลให้ประเทศไทยมีฝนเพิ่มขึ้น และมีฝนตกหนักได้ในบางแห่ง

คาดการณ์ระดับน้ำในแม่น้ำเจ้าพระยา : จากการคาดการณ์สถานการณ์น้ำขึ้น-น้ำลงบริเวณทะเลอ่าวไทย โดยสถาบันสารสนเทศทรัพยากรน้ำ (องค์การมหาชน) คาดว่า 27 มิ.ย. - 3 ก.ค. 65 บริเวณสถานีกองบัญชาการกองทัพเรือน้ำขึ้นสูงสุดในวันที่ 1 ก.ค. 65 เวลา 22.00 น. สูงกว่าระดับน้ำทะเลปานกลาง 0.94 เมตร และน้ำลงต่ำสุดในวันที่ 2 ก.ค. 65 เวลา 15.00 น. ต่ำกว่าระดับน้ำทะเลปานกลาง 1.72 เมตร ส่วนบริเวณป้อมพระจุลจอมเกล้าน้ำขึ้นสูงสุดในวันที่ 29 มิ.ย. 65 เวลา 20.00 น. สูงกว่าระดับน้ำทะเลปานกลาง 1.28 เมตร และลงต่ำสุดในวันเดียวกันของเวลา 14.00 น. ต่ำกว่าระดับน้ำทะเลปานกลาง 1.83 เมตร

คาดการณ์คลื่น : คาดการณ์ความสูงและทิศทางคลื่นทะเลช่วงวันที่ 27 มิ.ย. - 3 ก.ค. 65 มรสุมตะวันตกเฉียงใต้ที่พัดปกคลุมบริเวณประเทศไทย ทะเลอันดามัน และทะเลอ่าวไทยมีกำลังปานกลาง ส่งผลให้คลื่นลมในทะเลฝั่งอันดามันจะมีคลื่นสูงประมาณ 1-1.5 เมตร ในช่วงต้นสัปดาห์ หลังจากนั้นมรสุมตะวันตกเฉียงใต้ที่พัดปกคลุมบริเวณประเทศไทย ทะเลอันดามัน และทะเลอ่าวไทยมีกำลังแรงขึ้น ส่งผลให้คลื่นในทะเลฝั่งอันดามันมีคลื่นสูงมากกว่า 2 เมตร ในช่วงปลายสัปดาห์ ส่วนทะเลฝั่งอ่าวไทยจะมีคลื่นสูงประมาณ 1 เมตร ตลอดทั้งสัปดาห์

ลักษณะกลุ่มเมฆจากภาพถ่ายดาวเทียม

สปีดาร์นี้ประเทศไทยมีกลุ่มเมฆปกคลุมหนาแน่นเกือบตลอดทั้งสปีดาร์ โดยในช่วงวันที่ 21-22 มิ.ย. 65 มีกลุ่มเมฆปกคลุมหนาแน่นบริเวณภาคใต้ หลังจากนั้นกลุ่มเมฆปกคลุมหนาแน่นกระจัดตัวทั่วทุกภูมิภาคตั้งแต่วันที่ 23-26 มิ.ย. 65 และปกคลุมภาคตะวันออกเฉียงเหนือ ภาคกลางตอนล่าง ภาคตะวันออก และภาคใต้ในวันที่ 27 มิ.ย. 65

21 มิ.ย. 65 08:00 น.



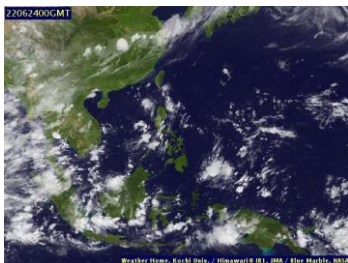
22 มิ.ย. 65 13:00 น.



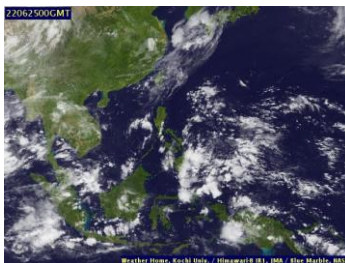
23 มิ.ย. 65 09:00 น.



24 มิ.ย. 65 07:00 น.



25 มิ.ย. 65 07:00 น.



26 มิ.ย. 65 07:00 น.



27 มิ.ย. 65 08:00 น.



ที่มา: ภาพถ่ายจากดาวเทียม Himawari-8

จัดทำโดย: Digital Typhoon

ข้อมูลเพิ่มเติม: <http://www.thaiwater.net/weather/2022-06-27/50/141>

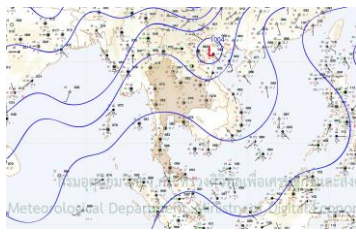
แผนที่อากาศ

มรสุมตะวันตกเฉียงใต้พัดปกคลุมทะเลอันดามัน ประเทศไทย และทะเลอ่าวไทยมีกำลังแรง ประกอบกับหย่อมความกดอากาศต่ำที่ปกคลุมบริเวณประเทศเวียดนามตอนบนในช่วงต้นสปีดาร์ ส่วนลมใต้และลมตะวันออกเฉียงใต้ที่พัดปกคลุมภาคตะวันออกเฉียงเหนือตอนล่าง ภาคกลางตอนล่าง และภาคตะวันออกในช่วงปลายสปีดาร์ ส่งผลให้ประเทศไทยตอนบนมีฝนตกหนักได้ในบางแห่ง รวมถึงกรุงเทพมหานครและปริมณฑล ส่วนภาคใต้มีฝนตกต่อเนื่องและมีฝนตกหนักได้ในบางแห่งโดยเฉพาะบริเวณภาคใต้ฝั่งตะวันตก

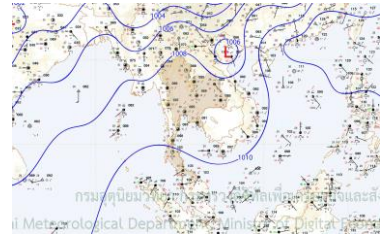
21 มิ.ย. 65 07:00 น.



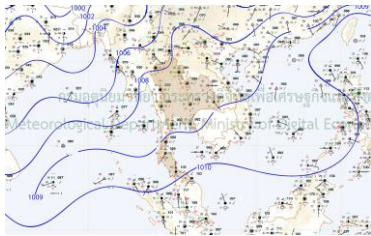
22 มิ.ย. 65 07:00 น.



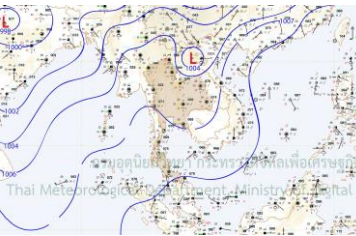
23 มิ.ย. 65 07:00 น.



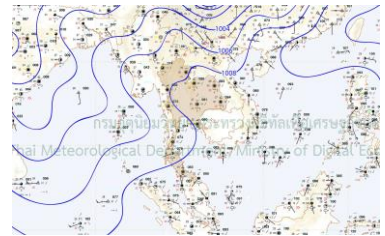
24 มิ.ย. 65 07:00 น.



25 มิ.ย. 65 07:00 น.



26 มิ.ย. 65 07:00 น.



27 มิ.ย. 65 01:00 น.



ที่มา: กรมอุตุนิยมวิทยา

ข้อมูลเพิ่มเติม: <http://www.thaiwater.net/weather/2022-06-27/13/22>

สถานการณ์ฝนจากภาพเรดาร์ตรวจอากาศ

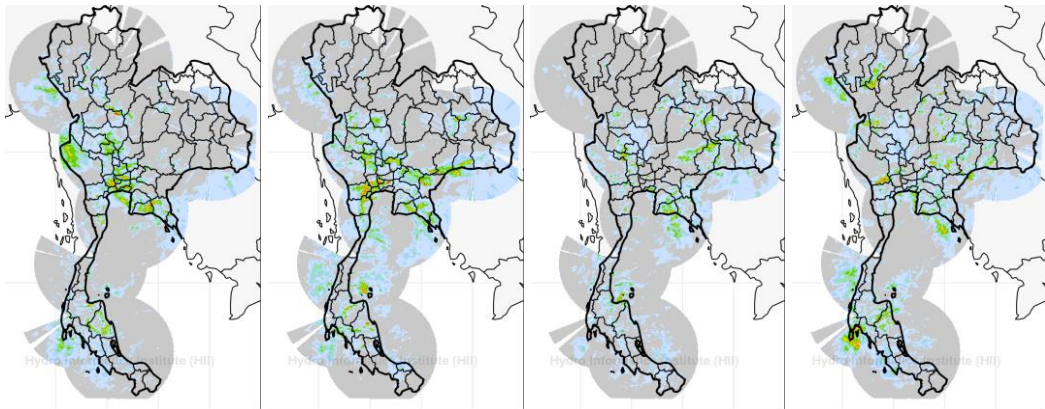
เรดาร์ตรวจพบกลุ่มฝนตกปานกลางถึงหนักกระจุกตัวในบางพื้นที่ของภาคเหนือตอนล่าง ภาคกลาง ภาคตะวันออก และภาคตะวันออกเฉียงเหนือ โดยเฉพาะในช่วงวันที่ 24 มิ.ย. 65 ตรวจพบกลุ่มฝนตกหนักถึงหนักมากในบางพื้นที่ของภาคกลางตอนล่างและภาคตะวันออก รวมไปถึงกรุงเทพฯ และปริมณฑล ส่วนภาคใต้พบกลุ่มฝนตกเล็กน้อยถึงปานกลางตลอดทั้งสปีดาร์

20 มิ.ย. 65 07:00 น.

21 มิ.ย. 65 07:00 น.

22 มิ.ย. 65 07:00 น.

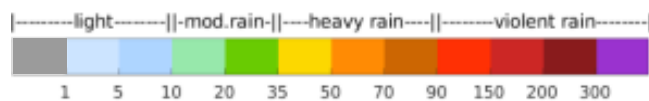
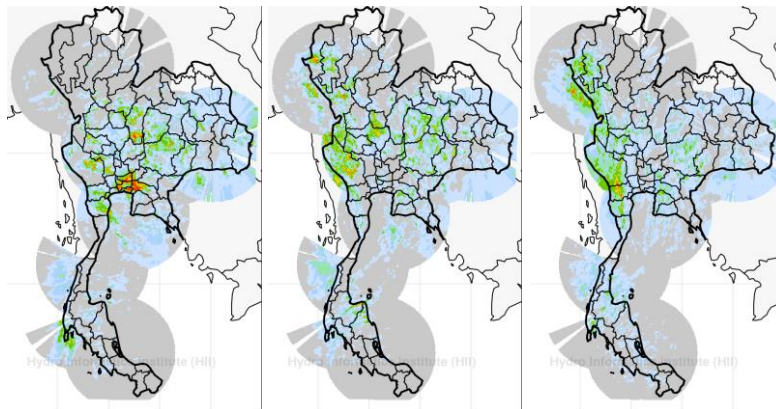
23 มิ.ย. 65 07:00 น.



24 มิ.ย. 65 07:00 น.

25 มิ.ย. 65 07:00 น.

26 มิ.ย. 65 07:00 น.



ที่มา: คลังข้อมูลน้ำแห่งชาติ

ข้อมูลเพิ่มเติม: http://live1.hii.or.th/product/latest/radar/daily_radar_th.html

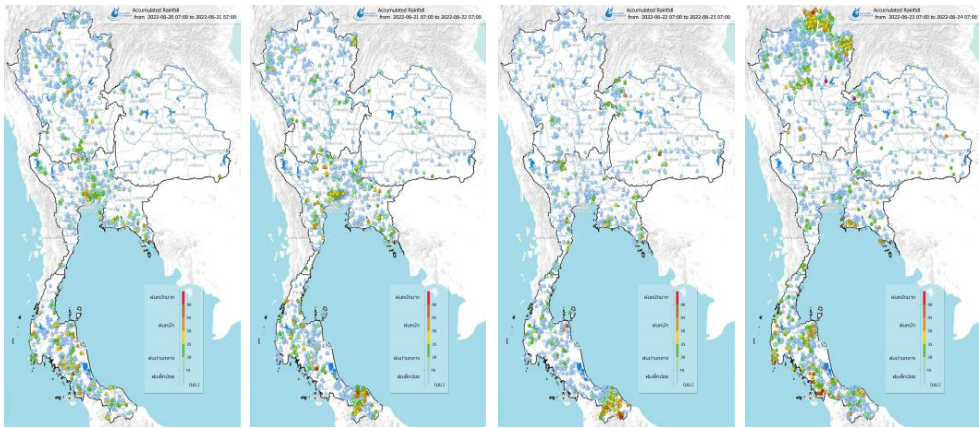
หมายเหตุ: ภาพถ่ายแสดงปริมาณฝนจากเรดาร์คอมโพสิต

โดยความร่วมมือระหว่างสถาบันสารสนเทศทรัพยากรน้ำและกรมฝนหลวงและการบินเกษตร

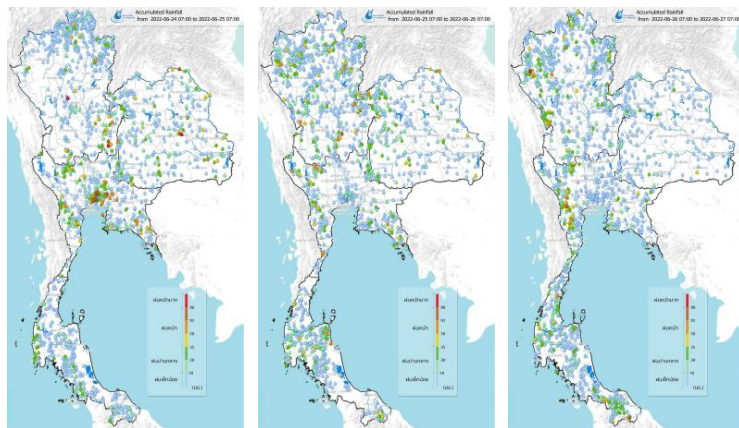
ปริมาณฝนรายวันจากสถานีตรวจอากาศ

สัปดาห์นี้ประเทศไทยตอนบนมีฝนตกเล็กน้อยถึงปานกลาง กับมีฝนตกหนักถึงหนักมาก ในบางพื้นที่ภาคเหนือตอนบน ภาคตะวันออกเฉียงเหนือ ภาคตะวันออก และภาคกลาง รวมไปถึง กรุงเทพมหานครและปริมณฑล โดยมีฝนตกหนักมาก ได้แก่ จังหวัดอุดรธานี 151 มิลลิเมตร เชียงราย 144 มิลลิเมตร เลย 118 มิลลิเมตร สุโขทัย 118 มิลลิเมตร เพชรบูรณ์ 98 มิลลิเมตร ร้อยเอ็ด 97 มิลลิเมตร และแม่ฮ่องสอน 95 มิลลิเมตร ส่วนภาคใต้มีฝนตกต่อเนื่องตลอดทั้ง สัปดาห์ กับมีฝนตกหนักถึงหนักมากบริเวณจังหวัดตรัง 113 มิลลิเมตร สตูล 112 มิลลิเมตร และ นราธิวาส 101 มิลลิเมตร

20 มิ.ย. 65 07:00 น. 21 มิ.ย. 65 07:00 น. 22 มิ.ย. 65 07:00 น. 23 มิ.ย. 65 07:00 น.



24 มิ.ย. 65 07:00 น. 25 มิ.ย. 65 07:00 น. 26 มิ.ย. 65 07:00 น.



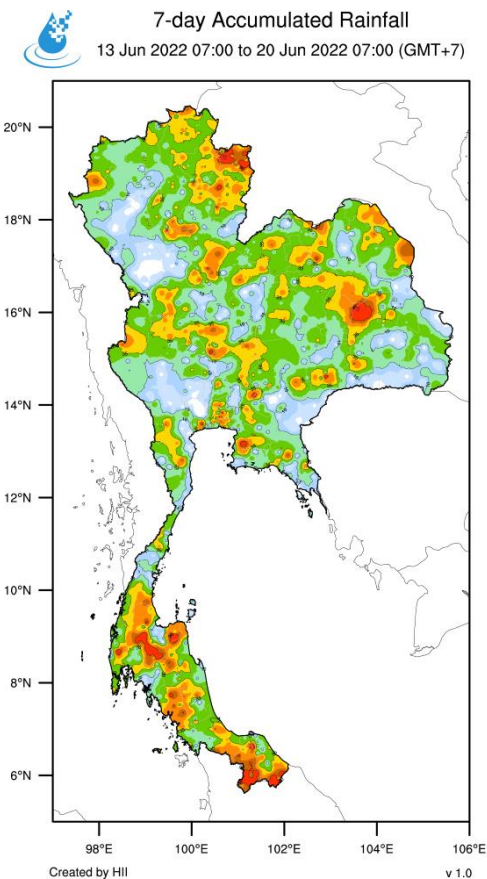
ที่มา: คลังข้อมูลน้ำแห่งชาติ

ข้อมูลเพิ่มเติม: <http://www.thaiwater.net/weather/2021-06-27/64/180>

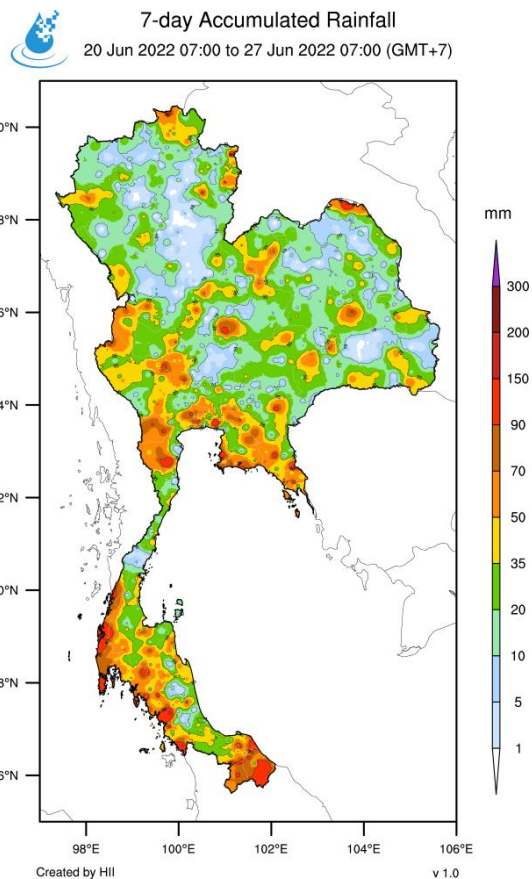
ปริมาณฝนทั้งสัปดาห์

สัปดาห์นี้ภาคกลาง ภาคตะวันออก ภาคตะวันออกเฉียงเหนือตอนล่าง และภาคใต้มีฝนตกเพิ่มขึ้นจากสัปดาห์ที่แล้ว ส่วนบริเวณภาคเหนือและภาคตะวันออกเฉียงเหนือตอนบนมีฝนตกลดลงจากสัปดาห์ที่ผ่านมา

สัปดาห์ที่แล้ว



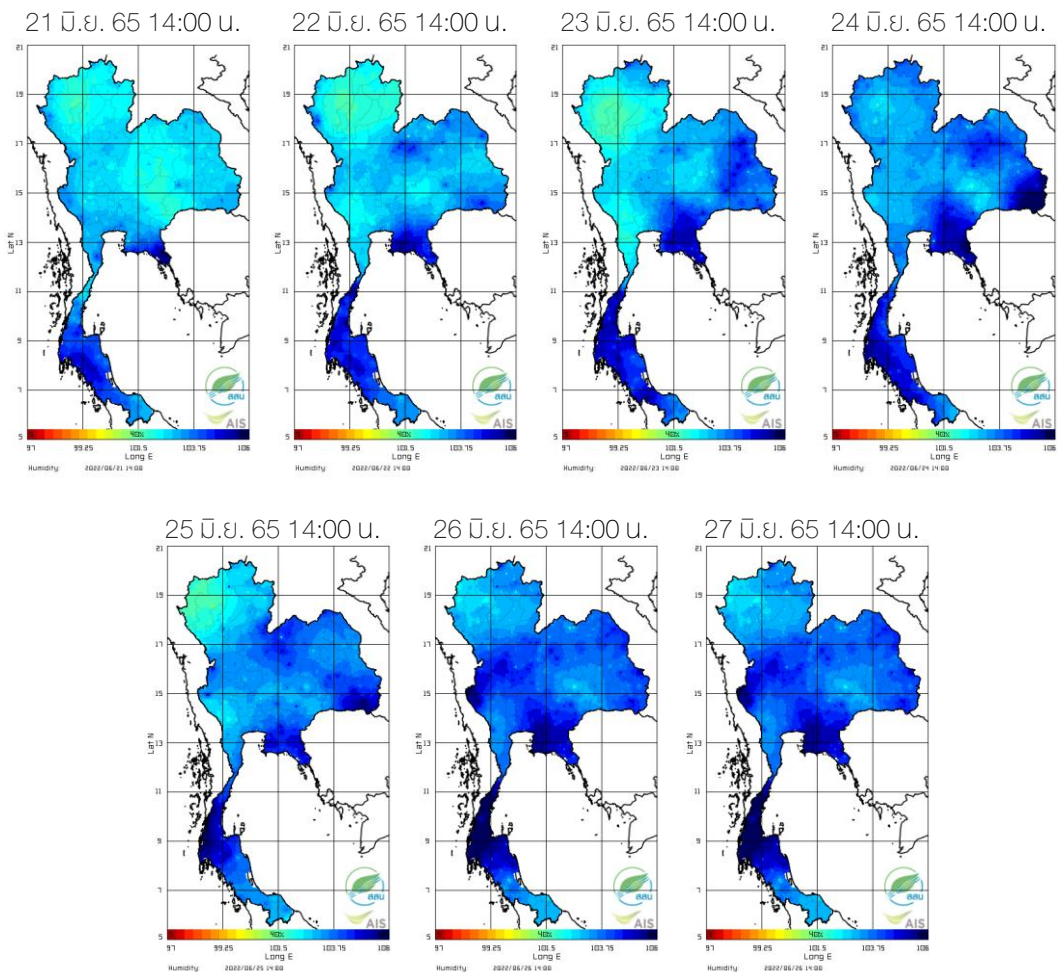
สัปดาห์นี้



ที่มา: สถาบันสารสนเทศทรัพยากรน้ำ (องค์การมหาชน)

ความชื้นในอากาศ

แผนภาพแสดงการกระจายตัวของความชื้นในอากาศของประเทศไทยระยะเวลา 14.00 น. ระหว่างวันที่ 21-27 มิ.ย. 65 พบว่า ประเทศไทยตอนบนมีความชื้นค่อนข้างสูงในช่วงปลายสัปดาห์ โดยเฉพาะบริเวณภาคตะวันออกเฉียงเหนือตอนล่าง ภาคกลาง และภาคตะวันออกในช่วงวันที่ 24-27 มิ.ย. 65 ส่วนบริเวณภาคใต้มีความชื้นสูงตลอดทั้งสัปดาห์ โดยเฉพาะบริเวณภาคใต้ตอนบน ในช่วงวันที่ 25-27 มิ.ย. 65



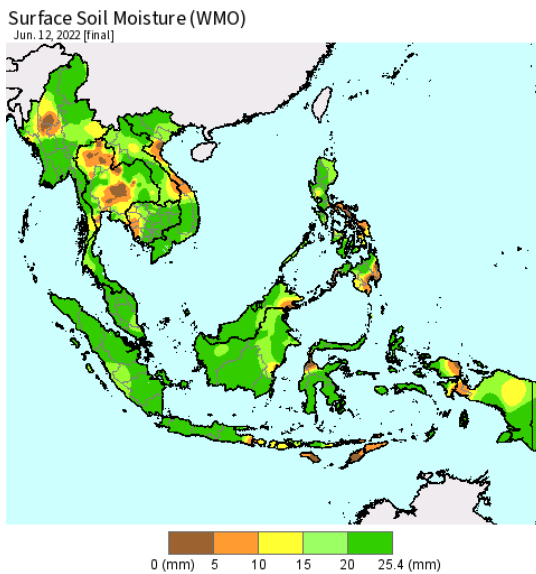
ที่มา: สถาบันสารสนเทศทรัพยากรน้ำ (องค์การมหาชน)

ข้อมูลเพิ่มเติม: <http://www.thaiwater.net/weather/2021-06-27/9/1>

ความชื้นผิวดิน

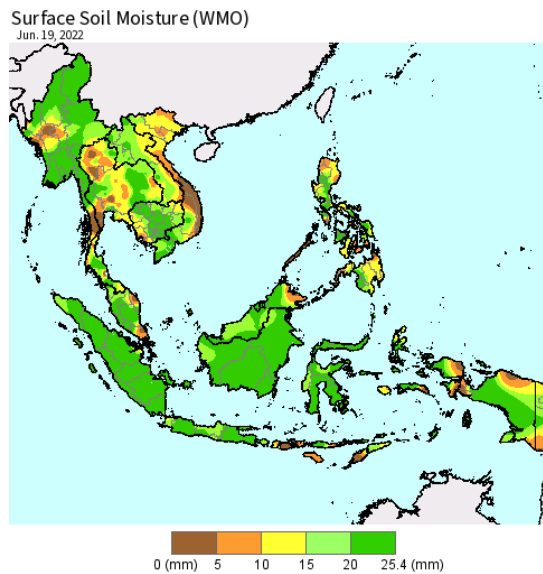
วันที่ 19 มิ.ย. 65 ด้านฝั่งตะวันตกของประเทศไทยตอนบนมีความชื้นเพิ่มขึ้นจากวันที่ 12 มิ.ย. 65 โดยเฉพาะบริเวณภาคเหนือ ภาคตะวันออกเฉียงเหนือด้านฝั่งตะวันออก และภาคกลาง ส่วนในบางพื้นที่ของภาคตะวันออก ภาคตะวันออกเฉียงเหนือด้านฝั่งตะวันตก และภาคใต้มีความชื้นผิวดินลดลงจากวันดังกล่าว

วันที่ 12 มิ.ย. 65



USDA Foreign Agricultural Service
U.S. DEPARTMENT OF AGRICULTURE
Source: World Meteorological Organization
<http://www.nws.noaa.gov/iscs/nwsgtfs.htm>

วันที่ 19 มิ.ย. 65

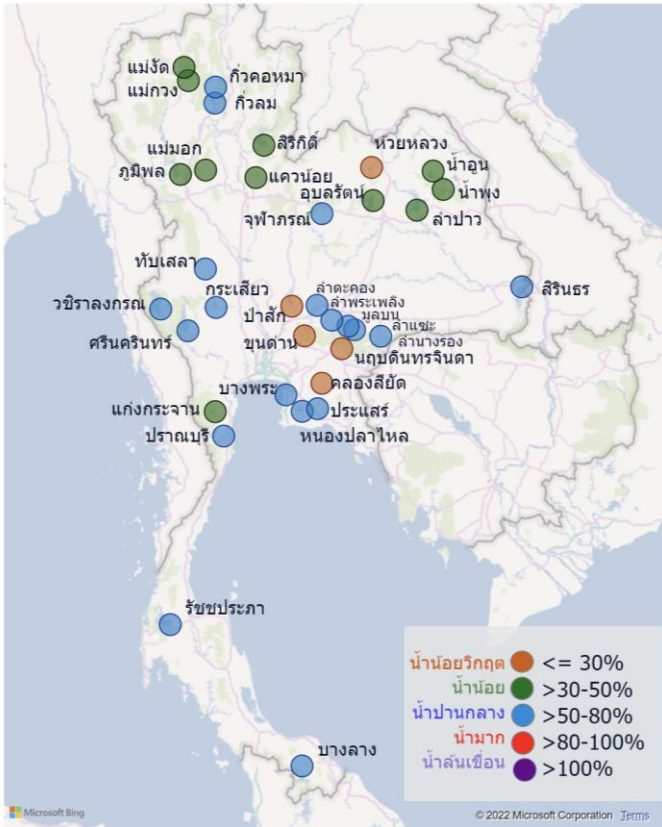


USDA Foreign Agricultural Service
U.S. DEPARTMENT OF AGRICULTURE
Source: World Meteorological Organization
<http://www.nws.noaa.gov/iscs/nwsgtfs.htm>

ที่มา: USDA (United States Department of Agriculture)

ที่มา: <https://pad.fas.usda.gov/cropexplorer/imageview.aspx?regionid=seasia>

สถานการณ์น้ำในเขื่อนขนาดใหญ่ทั่วประเทศ



เขื่อน	น้ำกักเก็บ(ล้าน ลบ.ม.)	เปอร์เซ็นต์
ศรีนครินทร์	14,076	79.32
ลำปางรอง	96	79.12
กัวคองหมา	132	77.47
กัวลม	81	76.49
บางกลาง	1,098	75.52
หนองปลาไหล	121	73.97
บางพระ	81	69.15
ประแสร์	195	66.22
ลำตะขง	181	65.99
กระเสียว	192	64.25
มูลมบน	88	62.71
ลำพระเพลิง	97	62.66
ลำตะคอง	181	57.67
ปราณบุรี	220	56.28
รัชชประภา	3,040	53.91
วชิราลงกรณ	4,628	52.23
สิรินธร	1,020	51.86
จุฬารัตน์	85	51.61
ทับเสลา	81	50.74
แก่งกระจาน	351	49.48
น้ำอูน	247	47.48
แม่จิด	124	46.63
แม่มอก	50	45.73
ภูมิพล	5,776	42.90
แม่กวางอุดมธรราร	101	38.26
สิริกิติ์	3,568	37.52
ลำปาว	730	36.85
อุบลรัตน์	881	36.24
แควน้อยบำรุงแดน	289	30.81
น้ำพอง	51	30.76
ห้วยหลวง	40	29.22
นฤมดินทรจินดา	71	24.11
คลองสิียด	100	23.79
ป่าสักชลสิทธิ์	198	20.67
ขุนด่านปราการชล	41	18.36
น้ำกักเก็บรวม	38,311	54.01
น้ำใช้การได้จริง	14,768	

น้ำกักเก็บ >100%

- เขื่อน

น้ำกักเก็บ >80-100%

- เขื่อน

น้ำกักเก็บ >50-80%

19 เขื่อน

น้ำกักเก็บ >30-50%

11 เขื่อน

น้ำกักเก็บ <= 30%

5 เขื่อน

ปัจจุบันเขื่อนขนาดใหญ่ทั้ง 35 แห่งทั่วประเทศ มีปริมาณน้ำกักเก็บรวมกัน 38,311 ล้านลูกบาศก์เมตร คิดเป็น 54.01% ของความจุ สถานการณ์อยู่ในเกณฑ์น้ำปานกลาง โดยเป็นปริมาณน้ำใช้การได้จริง 14,768 ล้านลูกบาศก์เมตร โดยมีเขื่อนที่มีปริมาณน้ำกักเก็บอยู่ในเกณฑ์น้ำน้อยวิกฤต 5 เขื่อน ได้แก่ เขื่อนห้วยหลวง (29.22%) เขื่อนนฤมดินทรจินดา (24.11%) เขื่อนคลองสิียด (23.79%) เขื่อนป่าสักชลสิทธิ์ (20.67%) และเขื่อนขุนด่านปราการชล (18.36%)

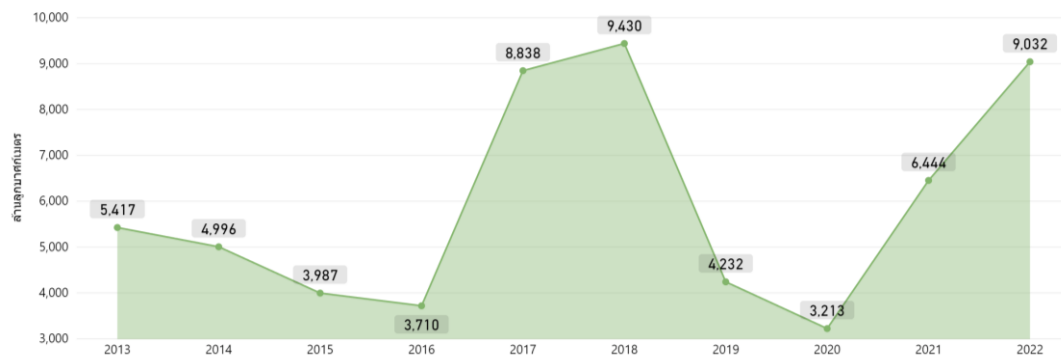
สถานการณ์น้ำในเขื่อนขนาดใหญ่ทั่วประเทศ

วันที่ 27 มิ.ย. 65 ปริมาณน้ำกักเก็บเขื่อนขนาดใหญ่ทั้ง 35 แห่งทั่วประเทศ มีอยู่ 38,311 ล้านลูกบาศก์เมตร เป็นน้ำใช้การได้จริง 14,768 ล้านลูกบาศก์เมตร โดยปริมาณน้ำกักเก็บและน้ำใช้การมากเป็นอันดับที่ 3 รองจากปี 2561 และ 2560 ตามลำดับ เมื่อพิจารณาข้อมูลตั้งแต่ปี 2556 ส่วนปริมาณน้ำไหลลงอ่างฯ สะสมตั้งแต่ต้นปีมี 9,032 ล้านลูกบาศก์เมตร และปริมาณน้ำระบายสะสมตั้งแต่ต้นปีมี 20,891 ล้านลูกบาศก์เมตร ซึ่งทั้งปริมาณน้ำไหลลงอ่างฯ สะสม และปริมาณน้ำระบายสะสมมากเป็นอันดับที่ 2 รองจากปี 2561

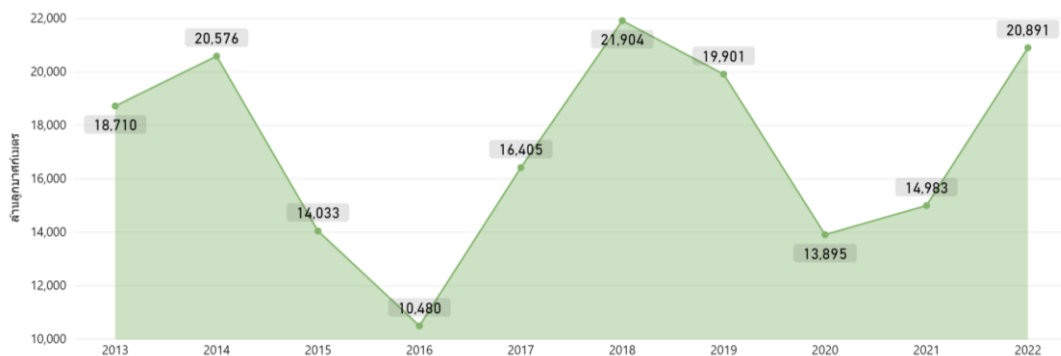
ปริมาณน้ำกักเก็บและปริมาณน้ำใช้การได้



ปริมาณน้ำไหลเข้าสะสมตั้งแต่ต้นปี



ปริมาณน้ำระบายสะสมตั้งแต่ต้นปี

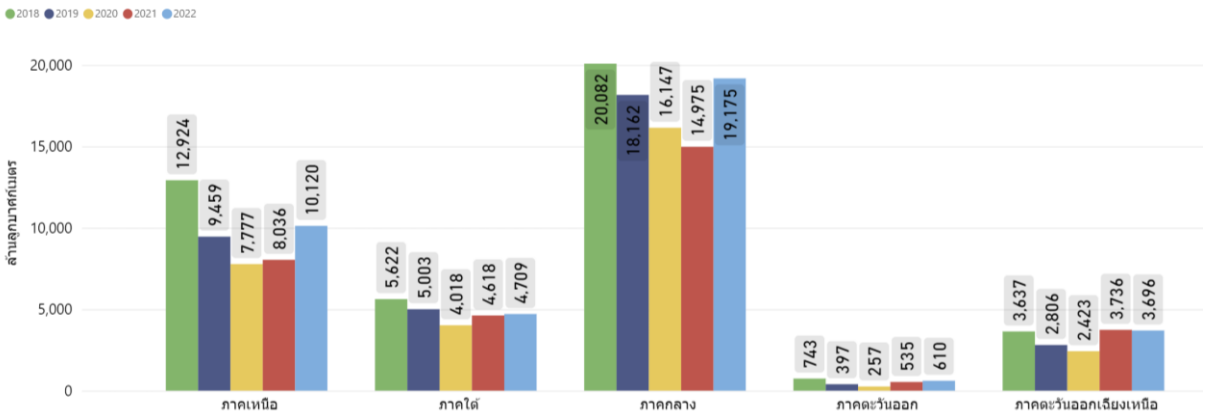


ที่มา: คลังข้อมูลน้ำแห่งชาติ

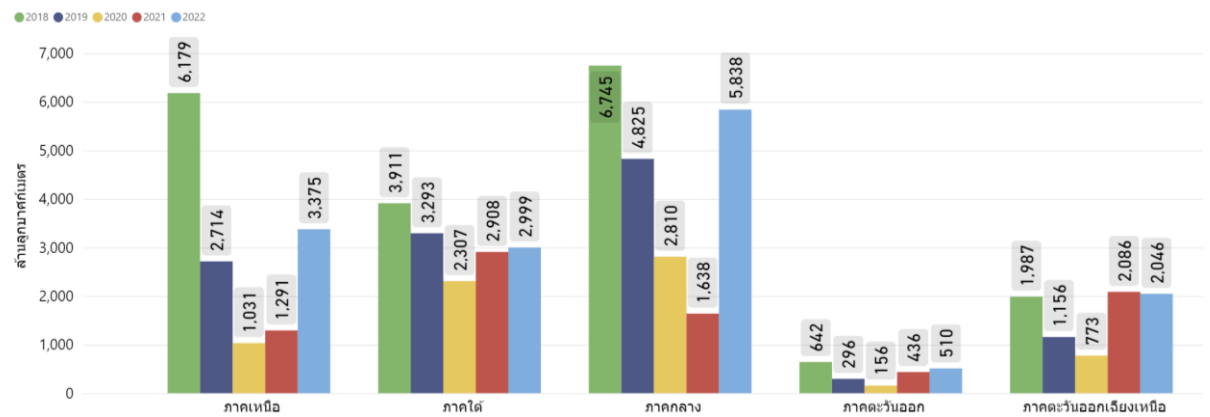
สถานการณ์น้ำในเขื่อนขนาดใหญ่รายภาค

วันที่ 27 มิ.ย. 65 ภาคตะวันออกเฉียงเหนือมีปริมาณน้ำกักเก็บและปริมาณน้ำใช้การมากเป็นอันดับที่ 2 รองจากปี 2564 ภาคเหนือ ภาคกลาง และภาคตะวันออกเฉียงเหนือมีปริมาณน้ำกักเก็บและปริมาณน้ำใช้การมากเป็นอันดับที่ 2 รองจากปี 2561 และเมื่อพิจารณาปริมาณน้ำไหลลงอ่างฯ สะสมตั้งแต่ต้นปี พบว่า ภาคตะวันออกเฉียงเหนือและภาคใต้มากที่สุดเมื่อเปรียบเทียบกับข้อมูลย้อนหลังตั้งแต่ปี 2561 ส่วนภาคเหนือ ภาคกลาง และภาคตะวันออกเฉียงเหนือมากเป็นอันดับที่ 2 รองจากปี 2561 ส่วนปริมาณน้ำระบายสะสมตั้งแต่ต้นปี พบว่า ภาคกลางและภาคใต้มากที่สุดเมื่อเปรียบเทียบกับข้อมูลย้อนหลังตั้งแต่ปี 2561 ส่วนภาคตะวันออกเฉียงเหนือมากเป็นอันดับที่ 2 รองจากปี 2561

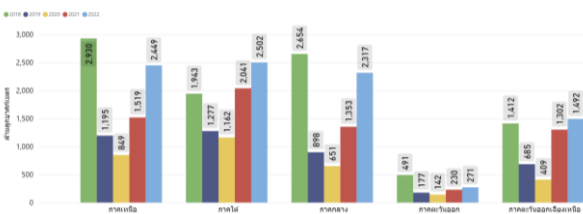
ปริมาณน้ำกักเก็บ



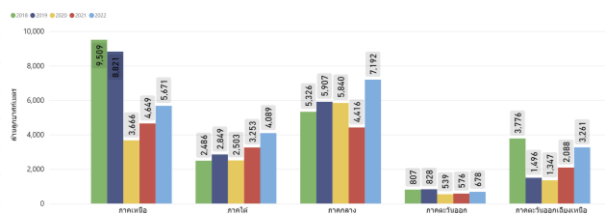
ปริมาณน้ำใช้การได้



ปริมาณน้ำไหลเข้าสะสมตั้งแต่ต้นปี



ปริมาณน้ำระบายสะสมตั้งแต่ต้นปี

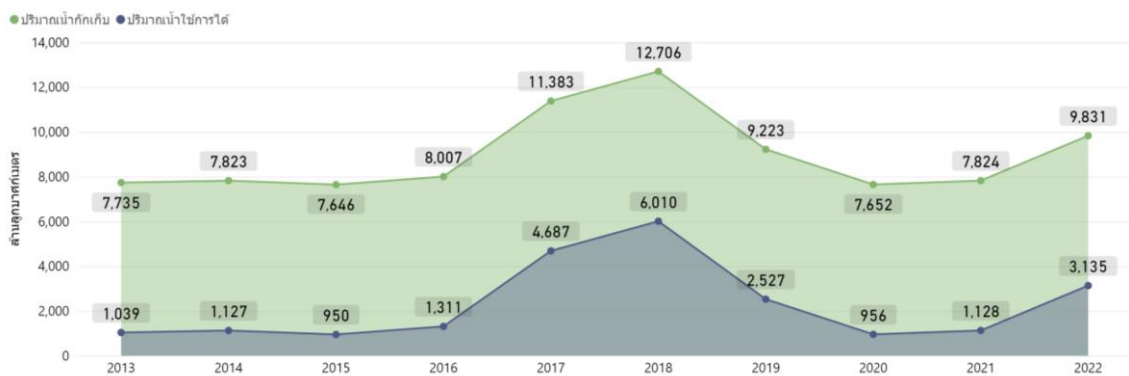


ที่มา: คลังข้อมูลน้ำแห่งชาติ

สถานการณ์น้ำในเขื่อนพื้นที่ลุ่มน้ำเจ้าพระยา

วันที่ 27 มิ.ย. 65 เขื่อนขนาดใหญ่ทั้ง 4 เขื่อนหลักในลุ่มน้ำเจ้าพระยา มีปริมาณน้ำกักเก็บรวมกัน 9,831 ล้านลูกบาศก์เมตร เป็นน้ำใช้การ 3,135 ล้านลูกบาศก์เมตร โดยมีประมาณการความต้องการใช้น้ำในช่วงฤดูแล้งและช่วงต้นฤดูฝนของปี 2565 สำหรับอุปโภค-บริโภค การเกษตร และรักษาระบบนิเวศอยู่ที่ 12,000 ล้านลูกบาศก์เมตร ดังนั้นจึงต้องกักเก็บน้ำเพิ่มอีก 8,865 ล้านลูกบาศก์เมตร

ปริมาณน้ำกักเก็บและปริมาณน้ำใช้การได้

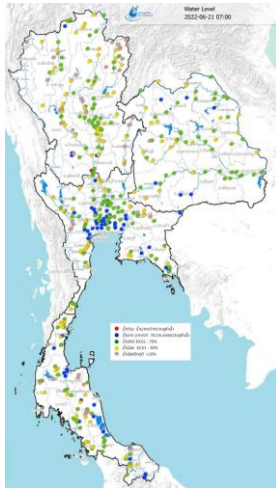


ที่มา: คลังข้อมูลน้ำแห่งชาติ

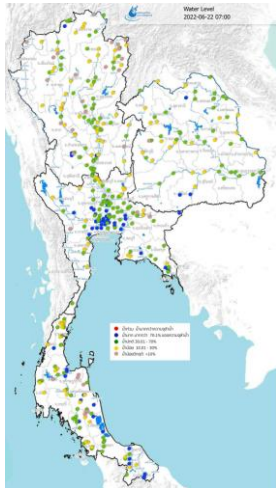
ระดับน้ำในแม่น้ำสายหลัก

ระดับน้ำในแม่น้ำสายหลักบริเวณภาคเหนือและภาคตะวันออกเฉียงเหนือมีระดับน้ำน้อยถึงระดับน้ำปานกลาง ภาคตะวันออกเฉียงและภาคกลางมีระดับน้ำปานกลางถึงระดับน้ำมาก ส่วนภาคใต้มีระดับน้ำน้อยถึงระดับน้ำปานกลาง

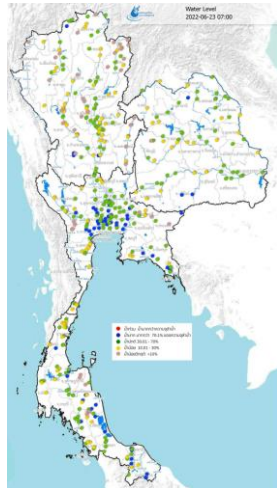
21 มิ.ย. 65 07:00 น.



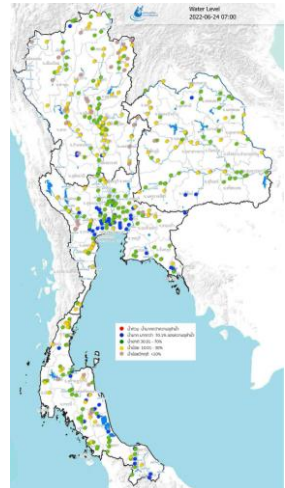
22 มิ.ย. 65 07:00 น.



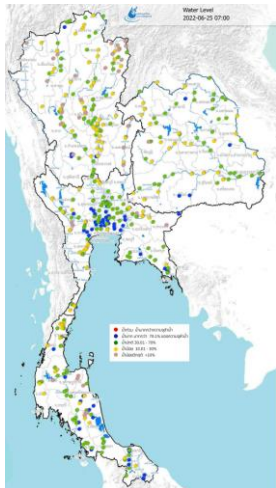
23 มิ.ย. 65 07:00 น.



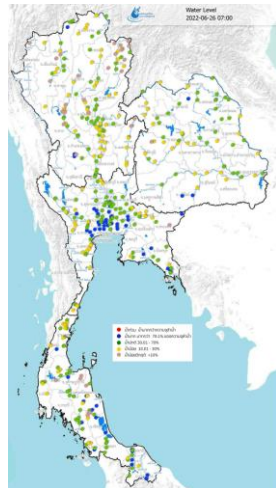
24 มิ.ย. 65 07:00 น.



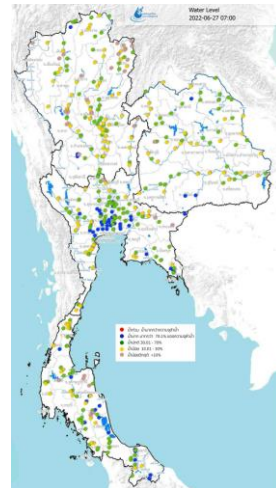
25 มิ.ย. 65 07:00 น.



26 มิ.ย. 65 07:00 น.



27 มิ.ย. 65 07:00 น.



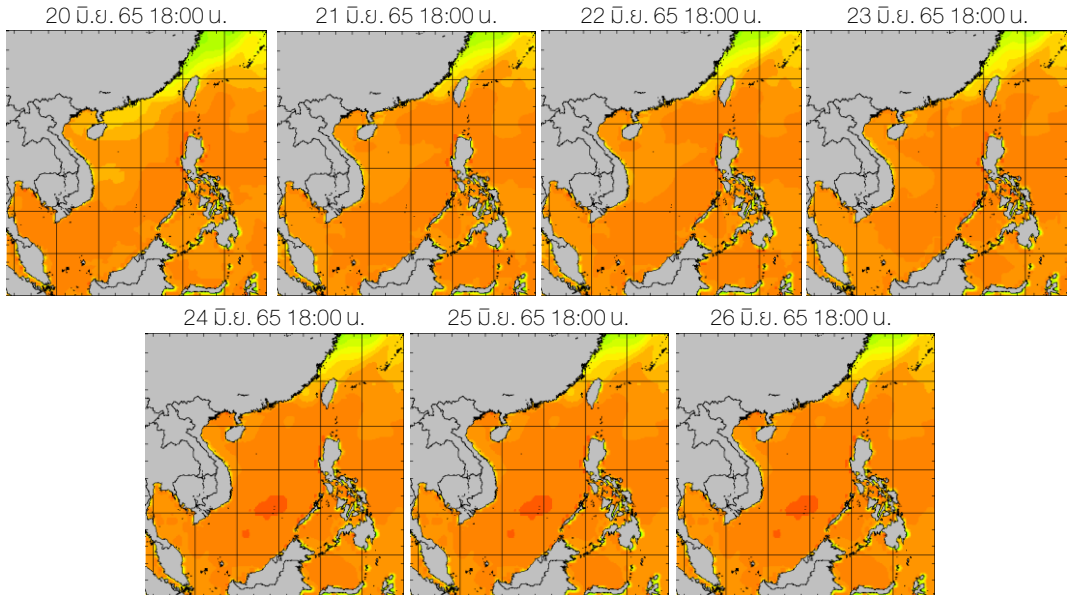
ที่มา: คลังข้อมูลน้ำแห่งชาติ

ข้อมูลเพิ่มเติม: <http://www.thaiwater.net/weather/2022-06-27/64/175>

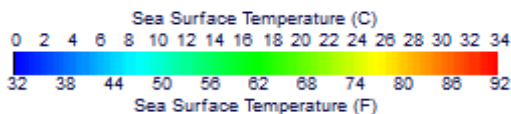
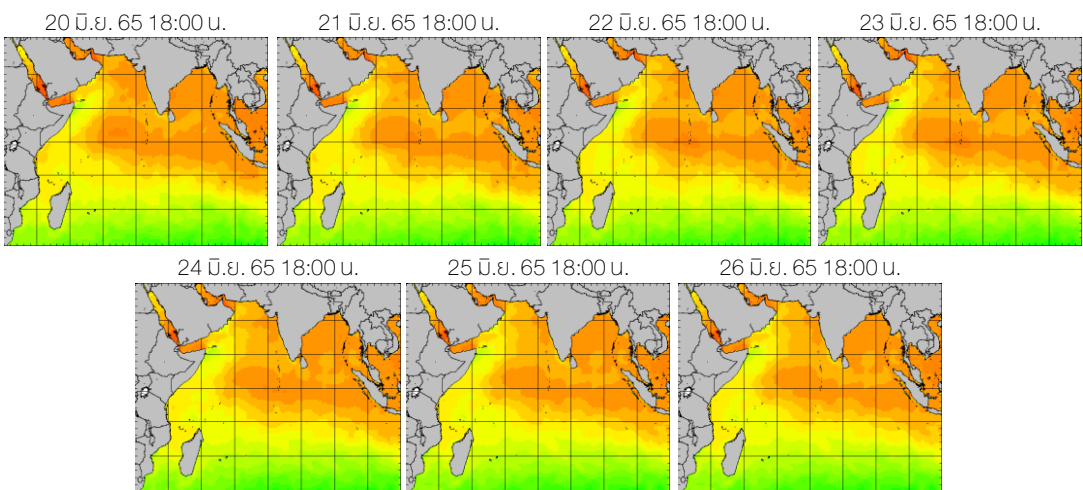
อุณหภูมิผิวน้ำทะเล

สัปดาห์นี้ทะเลฝั่งอ่าวไทยมีอุณหภูมิ 28-30 องศาเซลเซียส ส่วนทะเลฝั่งอันดามันมีอุณหภูมิ 26-28 องศาเซลเซียส ในช่วงต้นสัปดาห์ หลังจากนั้นอันดามันตอนล่างอุณหภูมิลดลงประมาณ 1-2 องศาเซลเซียส ในช่วงปลายสัปดาห์

ฝั่งอ่าวไทย



ฝั่งอันดามัน



ที่มา: Oceanweather, Inc.

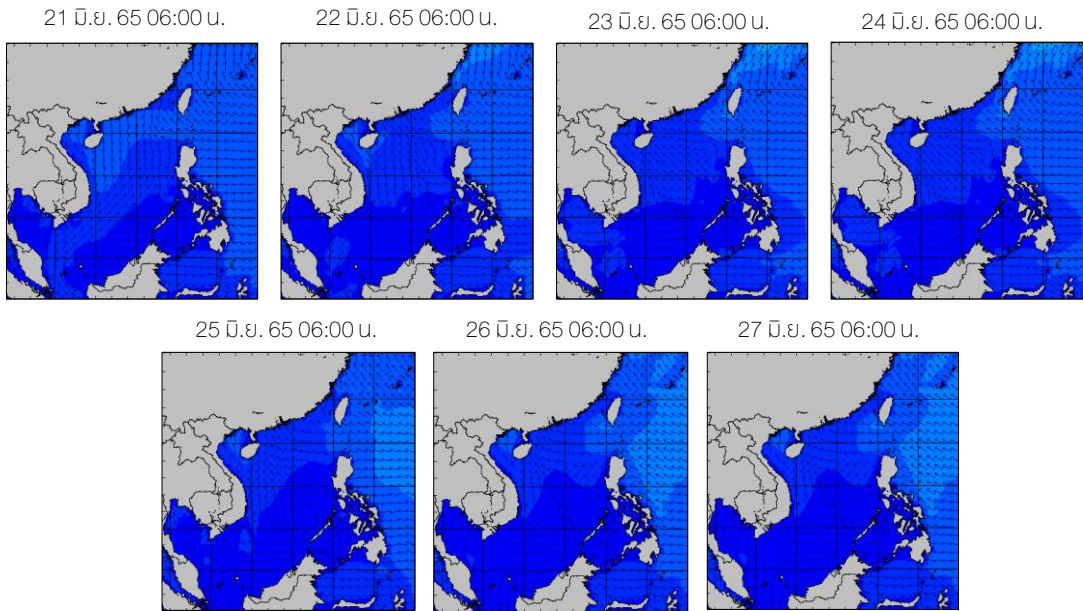
ข้อมูลเพิ่มเติม: <http://www.thaiwater.net/weather/sea/sst/history/143>

<http://www.thaiwater.net/weather/sea/sst/history/146>

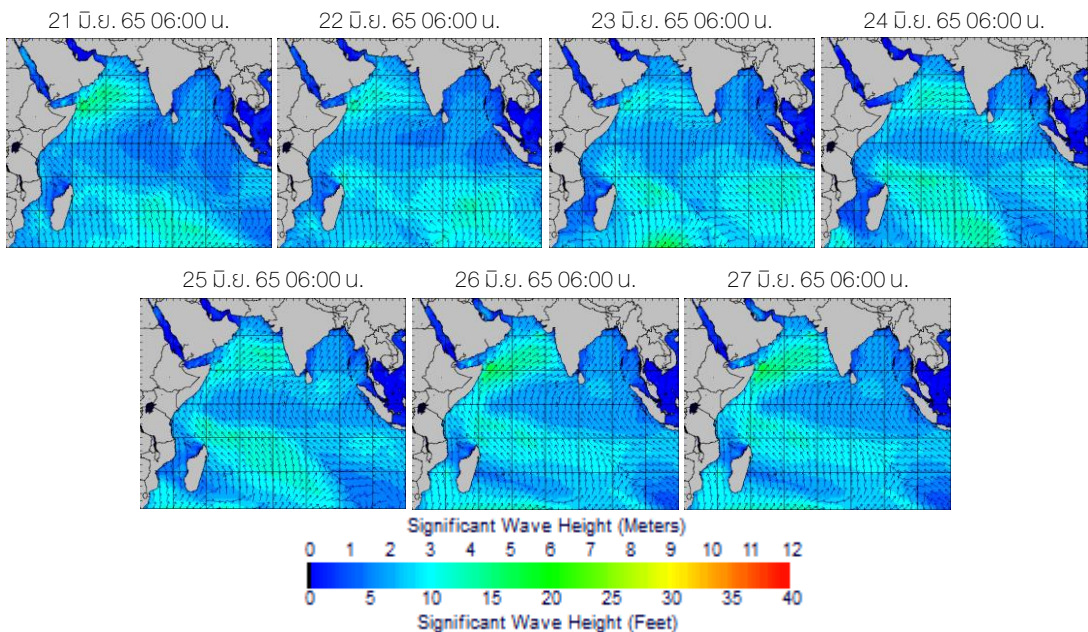
ความสูงและทิศทางคลื่นทะเล

สปีดาร์นี้บริเวณทะเลอ่าวไทยมีคลื่นสูงประมาณ 1 เมตร ส่วนทะเลอันดามันมีคลื่นสูงประมาณ 1-1.5 เมตร เกือบตลอดทั้งสปีดาร์ ยกเว้นในช่วงวันที่ 24-25 มิ.ย. 65 มีคลื่นสูงประมาณ 1-2 เมตร

ฝั่งอ่าวไทย



ฝั่งอันดามัน



ที่มา: Oceanweather, Inc.

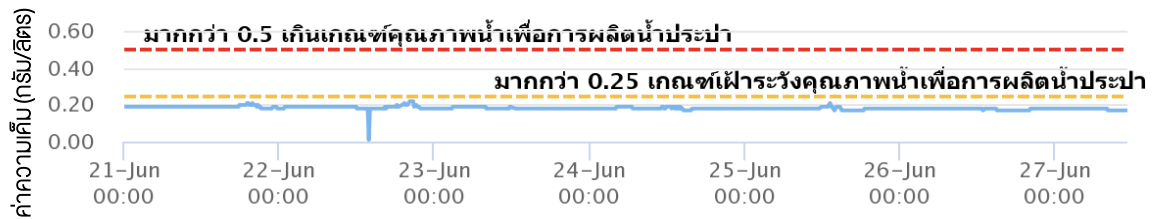
ข้อมูลเพิ่มเติม: <http://www.thaiwater.net/weather/sea/sst/history/24>

<http://www.thaiwater.net/weather/sea/sst/history/23>

น้ำเค็มรุก

จากการตรวจวัดค่าความเค็มในแม่น้ำสายหลัก พบว่า บริเวณแม่น้ำเจ้าพระยา สถานีสำแลมีค่าความเค็มอยู่ในเกณฑ์ปกติตลอดทั้งสัปดาห์

แม่น้ำเจ้าพระยา ณ สถานีสำแล (อยู่ในเกณฑ์ปกติ)



ที่มา: การประปานครหลวง

ข้อมูลเพิ่มเติม: <http://rwc.mwa.co.th/page/graph/>

แผนผลการเพาะปลูกพืชในช่วงฤดูฝนปี 2565

ปัจจุบันประเทศไทยมีการปลูกข้าวนาปีและพืชไร่-พืชผักไปแล้วทั้งหมด 9.88 ล้านไร่ หรือคิดเป็น 57% ของแผน เมื่อพิจารณาในรายละเอียด พบว่า มีการปลูกข้าวนาปีไปแล้ว 9.72 ล้านไร่ หรือคิดเป็น 58% โดยภาคกลางมีการเพาะปลูกข้าวนาปีมากกว่าแผนที่วางไว้ 17% ส่วนพื้นที่ที่มีการปลูกพืชไร่-พืชผักมากที่สุดเมื่อเทียบกับแผนที่วางไว้ของแต่ละพื้นที่ ได้แก่ ภาคกลาง 81% รองลงมาคือ บริเวณลุ่มน้ำเจ้าพระยา 70% และภาคเหนือ 40%

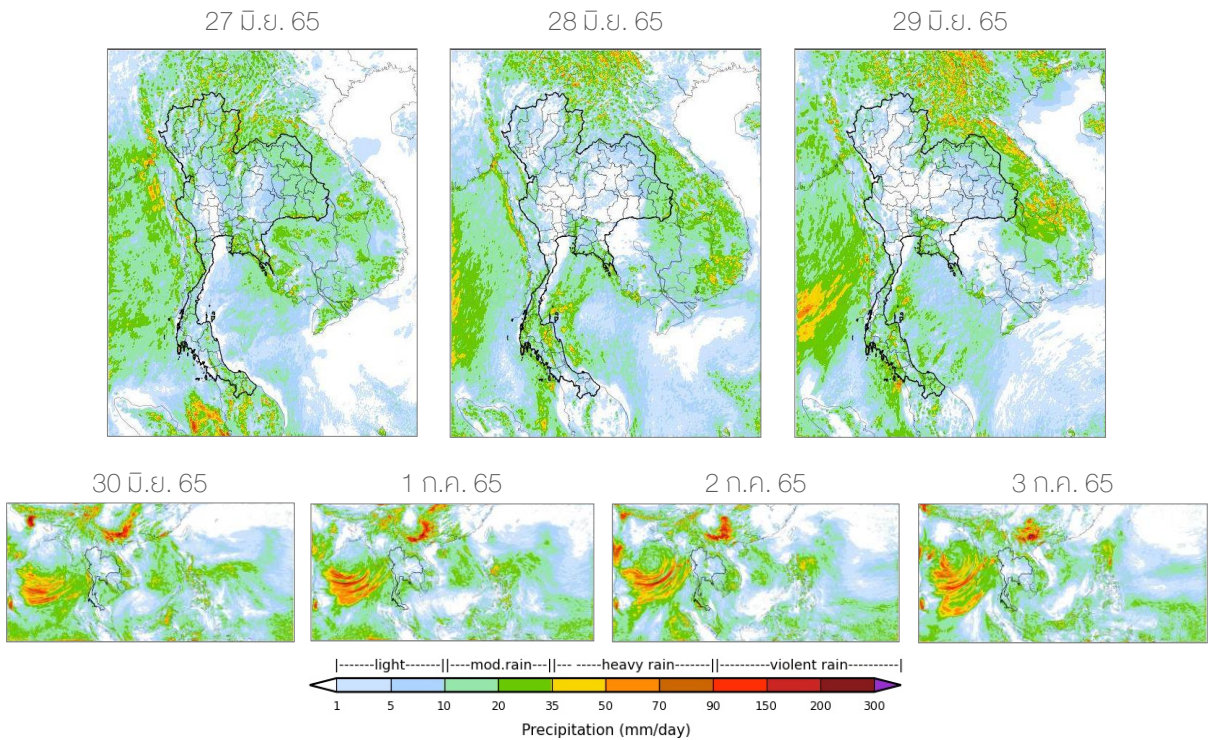
หน่วย: ล้านไร่

ภาค	ข้าวนาปี			พืชไร่-พืชผัก			รวม		
	แผน (ล้านไร่)	ผล (ล้านไร่)	%	แผน (ล้านไร่)	ผล (ล้านไร่)	%	แผน (ล้านไร่)	ผล (ล้านไร่)	%
เหนือ	2.39	0.90	38	0.04	0.02	40	2.43	0.92	38
ตะวันออกเฉียงเหนือ	3.53	1.70	48	0.03	0.01	23	3.56	1.71	48
กลาง	0.01	0.01	117	0.01	0.01	81	0.03	0.03	99
ตะวันออก	0.95	0.83	88	0.03	0.01	28	0.98	0.84	86
ตะวันตก	1.29	0.07	5	0.28	0.01	5	1.57	0.08	5
ใต้	0.61	0.04	6	0.02	0.002	15	0.63	0.039	6
ลุ่มน้ำเจ้าพระยา	8.05	6.17	77	0.15	0.10	70	8.19	6.27	77
ทั่วประเทศ	16.83	9.72	58	0.56	0.16	29	17.39	9.88	57

ที่มา: กรมชลประทาน ข้อมูล ณ วันที่ 22 มิถุนายน 2565

สถานการณ์ฝน 7 วัน ข้างหน้า

- **ช่วงวันที่ 27-29 มิ.ย. 65** มรสุมตะวันตกเฉียงใต้ที่พัดปกคลุมทะเลอันดามัน ประเทศไทย และทะเลอ่าวไทย ประกอบกับใต้ที่พัดปกคลุมภาคกลางตอนล่าง และภาคตะวันออก ส่งผลให้ประเทศไทยตอนบนมีฝนฟ้าคะนองและฝนตกหนักได้ในบางแห่งบริเวณภาคเหนือ ภาคตะวันออก เชียงเหนือ และภาคตะวันออก รวมถึงกรุงเทพมหานครและปริมณฑล ส่วนภาคใต้มีฝนตกต่อเนื่องและมีฝนตกหนักได้ในบางแห่งโดยเฉพาะบริเวณภาคใต้ฝั่งตะวันตก
- **ช่วงวันที่ 30 มิ.ย. - 3 ก.ค. 65** มรสุมตะวันตกเฉียงใต้ที่พัดปกคลุมทะเลอันดามัน ประเทศไทย และทะเลอ่าวไทยจะมีกำลังแรงขึ้น ประกอบกับหย่อมความกดอากาศต่ำปกคลุมบริเวณประเทศเวียดนามตอนบน ส่งผลให้ประเทศไทยมีฝนเพิ่มขึ้น และมีฝนตกหนักได้ในบางแห่ง

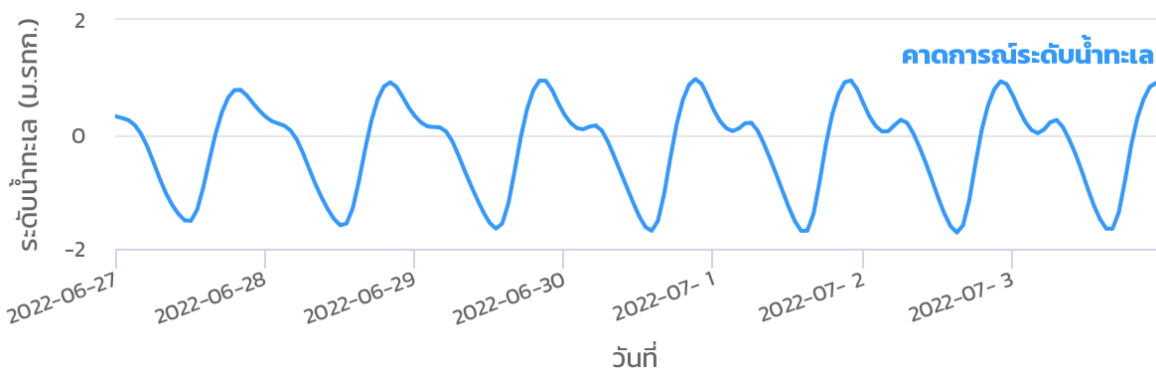


ที่มา: สถาบันสารสนเทศทรัพยากรน้ำ (องค์การมหาชน)
ข้อมูลเพิ่มเติม: <http://www.thaiwater.net/forecast/wrf/history>

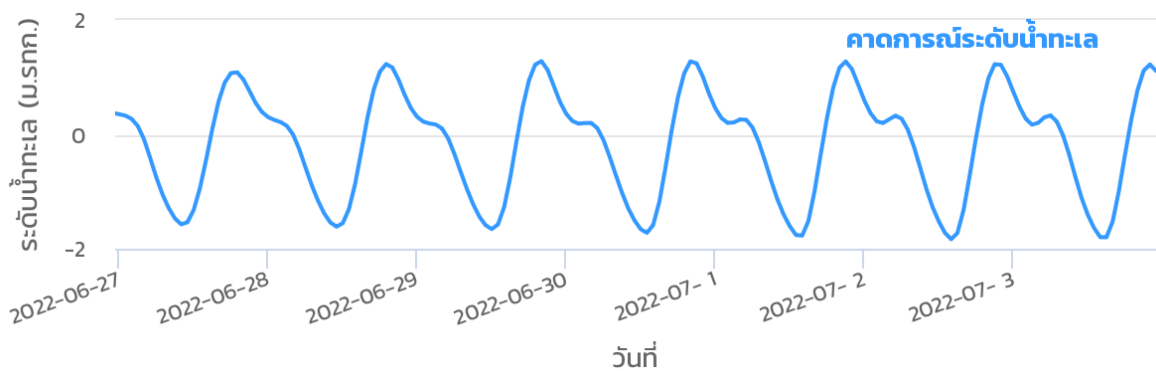
คาดการณ์สภาวะระดับน้ำในแม่น้ำเจ้าพระยา

จากการคาดการณ์สถานการณ์น้ำขึ้น-น้ำลงบริเวณทะเลอ่าวไทย โดยสถาบันสารสนเทศทรัพยากรน้ำ (องค์การมหาชน) คาดว่า 27 มิ.ย. - 3 ก.ค. 65 บริเวณสถานีกองบัญชาการกองทัพเรือ น้ำขึ้นสูงสุดในวันที่ 1 ก.ค. 65 เวลา 22.00 น. สูงกว่าระดับน้ำทะเลปานกลาง 0.94 เมตร และน้ำลงต่ำสุดในวันที่ 2 ก.ค. 65 เวลา 15.00 น. ต่ำกว่าระดับน้ำทะเลปานกลาง 1.72 เมตร ส่วนบริเวณป้อมพระจุลจอมเกล้า น้ำขึ้นสูงสุดในวันที่ 29 มิ.ย. 65 เวลา 20.00 น. สูงกว่าระดับน้ำทะเลปานกลาง 1.28 เมตร และลงต่ำสุดในวันเดียวกันของเวลา 14.00 น. ต่ำกว่าระดับน้ำทะเลปานกลาง 1.83 เมตร

หน้ากองบัญชาการกองทัพเรือ



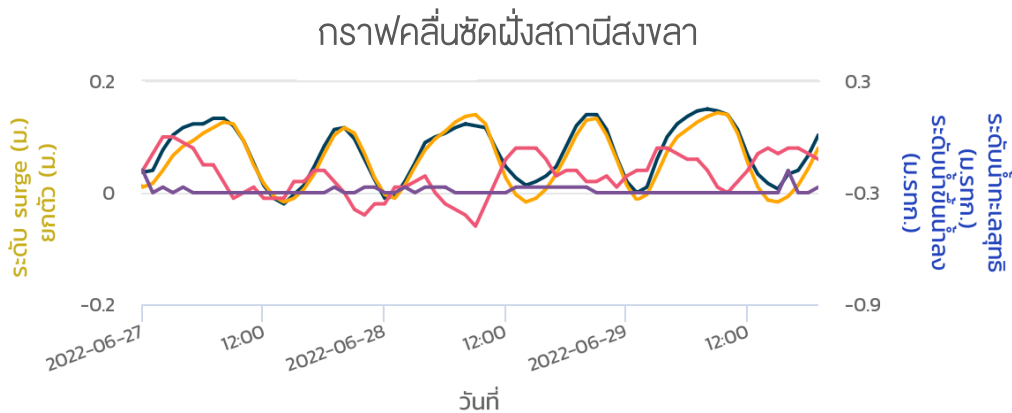
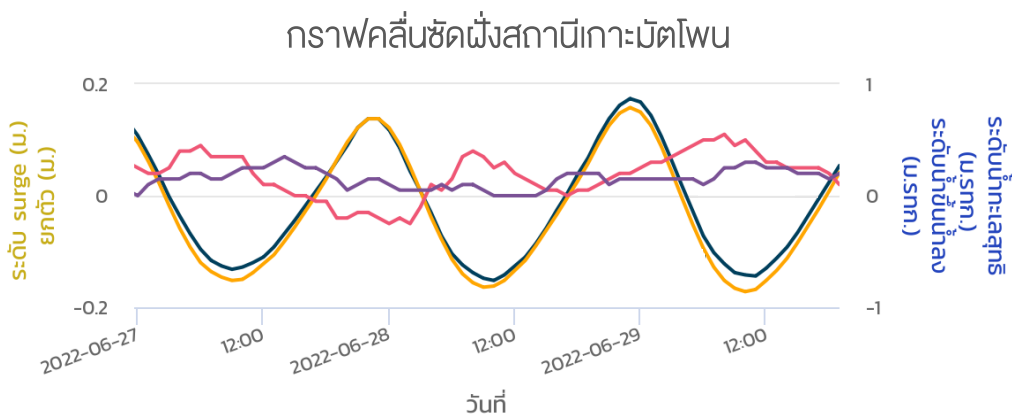
ป้อมพระจุลจอมเกล้า



ที่มา: สถาบันสารสนเทศทรัพยากรน้ำ (องค์การมหาชน)

คาดการณ์คลื่นซัดฝั่ง

จากการคาดการณ์สถานการณ์คลื่นซัดฝั่ง โดยสถาบันสารสนเทศทรัพยากรน้ำ (องค์การมหาชน) คาดว่า ในช่วงวันที่ 27-29 มิ.ย. 65 บริเวณสถานีเกาะมัดโพน จังหวัดชุมพร มีระดับน้ำทะเลสุทธิตัวสูงสุดในวันที่ 28 มิ.ย. 65 เวลา 23.00 น. ซึ่งสูงกว่าระดับน้ำทะเลปานกลาง 0.87 เมตร และมีระดับน้ำทะเลสุทธิต่ำสุดในวันเดียวกันของเวลา 10.00 น. ซึ่งต่ำกว่าระดับน้ำทะเลปานกลาง 0.76 เมตร ส่วนบริเวณสถานีสงขลา มีระดับน้ำทะเลสุทธิตัวสูงสุดในวันที่ 29 มิ.ย. 65 เวลา 08.00 น. ซึ่งสูงกว่าระดับน้ำทะเลปานกลาง 0.15 เมตร และมีระดับน้ำทะเลสุทธิต่ำสุดในวันที่ 27 มิ.ย. 65 เวลา 14.00 น. ซึ่งต่ำกว่าระดับน้ำทะเลปานกลาง 0.36 เมตร



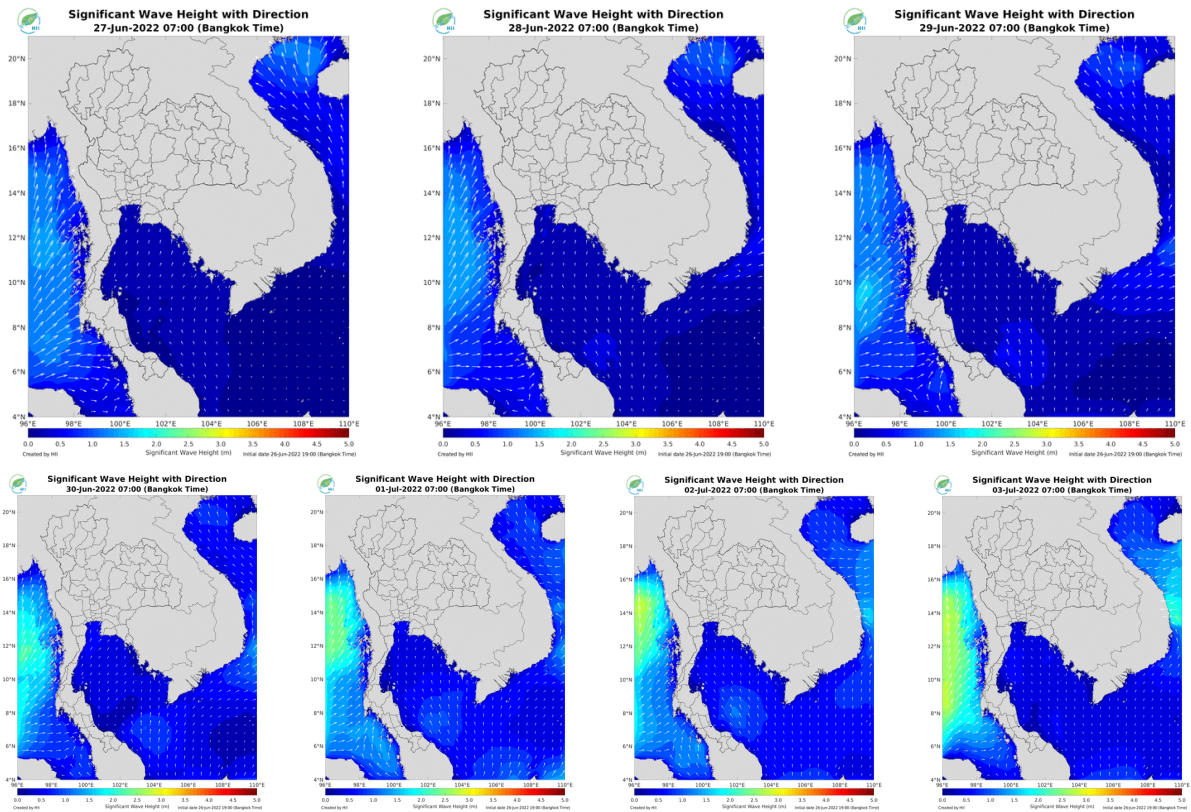
● ระดับน้ำทะเลสุทธิ
 ◆ ระดับน้ำขึ้นน้ำลง
 ■ ระดับ surge
 ▲ การยกตัว

หมายเหตุ: ระดับน้ำทะเลสุทธิ คือ ระดับน้ำที่รวมอิทธิพลของระดับน้ำขึ้นน้ำลง คลื่นซัดฝั่ง และคลื่นยกตัว
ที่มา: สถาบันสารสนเทศทรัพยากรน้ำ (องค์การมหาชน)

คาดการณ์ความสูงและทิศทางคลื่นทะเล

คาดการณ์ความสูงและทิศทางคลื่นทะเลช่วงวันที่ 27 มิ.ย. – 3 ก.ค. 65 มรสุมตะวันตกเฉียงใต้ที่พัดปกคลุมบริเวณประเทศไทย ทะเลอันดามัน และทะเลอ่าวไทยมีกำลังปานกลาง ส่งผลให้คลื่นลมในทะเลฝั่งอันดามันจะมีคลื่นสูงประมาณ 1-1.5 เมตร ในช่วงต้นสึปดาห์ หลังจากนั้นมรสุมตะวันตกเฉียงใต้ที่พัดปกคลุมบริเวณประเทศไทย ทะเลอันดามัน และทะเลอ่าวไทยมีกำลังแรงขึ้น ส่งผลให้คลื่นในทะเลฝั่งอันดามันมีคลื่นสูงมากกว่า 2 เมตร ในช่วงปลายสึปดาห์ ส่วนทะเลฝั่งอ่าวไทยจะมีคลื่นสูงประมาณ 1 เมตร ตลอดทั้งสึปดาห์

การคาดการณ์ความสูงและทิศทางคลื่นทะเล ระหว่างวันที่ 27 มิ.ย. - 3 ก.ค. 65



ที่มา: สถาบันสารสนเทศทรัพยากรน้ำ (องค์การมหาชน)
 ข้อมูลเพิ่มเติม: <http://www.thaiwater.net/forecast/swan/history>

รู้น้ำ รู้อากาศ รู้ทันภัยพิบัติ



National Hydroinformatics Center



จัดทำโดย
สถาบันสารสนเทศทรัพยากรน้ำ (องค์การมหาชน)
กระทรวงการอุดมศึกษา วิทยาศาสตร์ วิจัยและนวัตกรรม