

รู้น้ำ รู้อากาศ
รู้ทันภัยพิบัติ

www.thaiwater.net

ThaiWater
mobile application



รู้น้ำ รู้อากาศ รายสัปดาห์

ประจำวันที่ 23 พฤษภาคม 2565



จัดทำโดย

สถาบันสารสนเทศทรัพยากรน้ำ (องค์การมหาชน)

กระทรวงการอุดมศึกษา วิทยาศาสตร์ วิจัยและนวัตกรรม

สปีดาร์ที่ผ่านมา

สภาพอากาศ

5 ลักษณะกลุ่มเมฆจากภาพถ่ายดาวเทียม

6 แผนที่ความกดอากาศ

7 สถานการณ์ฝน

- เรดาร์ตรวจอากาศ
- สถานีตรวจอากาศ
- ปริมาณฝนทั้งสปีดาร์

10 ความชื้นในอากาศ

สถานการณ์น้ำ

11 ความชื้นพื้นดิน

12 สถานการณ์น้ำในเขื่อน

- น้ำในเขื่อนขนาดใหญ่ทั่วประเทศ
- น้ำในเขื่อนขนาดใหญ่รายภาค
- น้ำในเขื่อนพื้นที่ลุ่มน้ำเจ้าพระยา

16 ระดับน้ำในแม่น้ำสายหลัก

17 สถานการณ์น้ำทะเล

- อุณหภูมิพื้นผิวน้ำทะเล
- ความสูงและทิศทางคลื่นทะเล
- น้ำเค็มรุก

20 แผน/พล การเพาะปลูกพืชในช่วงฤดูแล้ง

คาดการณ์สปีดาร์หน้า

สภาพอากาศ

21 คาดการณ์ฝน 7 วันข้างหน้า

สถานการณ์น้ำ

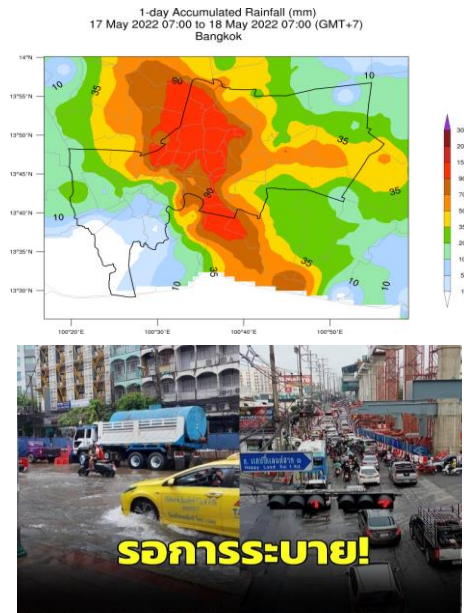
22 คาดการณ์ระดับน้ำในแม่น้ำเจ้าพระยา

23 คาดการณ์คลื่นซัดฝั่ง

24 คาดการณ์ความสูงและทิศทางคลื่นทะเล

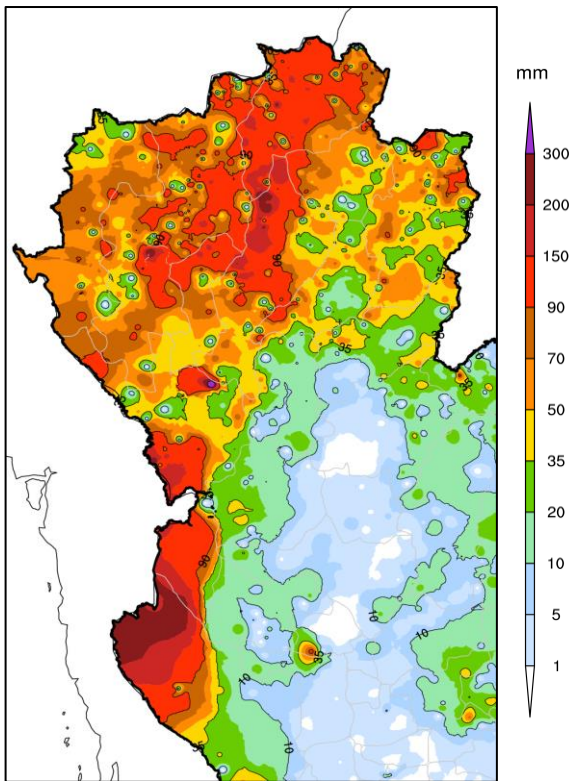
HIGHLIGHT

วันที่ 18 พ.ค. 2565 พื้นที่กรุงเทพมหานครและปริมณฑลมีน้ำท่วมขัง ในหลายพื้นที่ที่ทั้งถนนลาดพร้าว ถนนศรีนครินทร์ ถนนแจ้งวัฒนะ ถนนติวานนท์ และถนนพหลโยธิน ซึ่งเกิดจากฝนที่ตกหนักช่วงวันที่ 17-18 พ.ค. 65 โดยมีความรุนแรงของฝนมากกว่า 100 มิลลิเมตร/ชั่วโมง ในพื้นที่ 5 เขต (เขตบางนา ดุสิต จตุจักร หลักสี่ และบางพลัด) เนื่องจากมรสุมตะวันตกเฉียงใต้กำลังปานกลางพัดปกคลุมทะเลอันดามัน ประเทศไทย และอ่าวไทย ประกอบกับบริเวณความกดอากาศสูงจากประเทศจีนแผ่ลงมาปกคลุมภาคตะวันออกเฉียงเหนือและทะเลจีนใต้ในช่วงวันที่ 15-17 พ.ค. 65



3-day Accumulated Rainfall

20 May 2022 07:00 to 23 May 2022 07:00 (GMT+7)



มรสุมตะวันตกเฉียงใต้ที่พัดปกคลุมประเทศไทย ทะเลอ่าวไทย และอันดามันมีกำลังแรง ประกอบกับมีหย่อมความกดอากาศต่ำกำลังแรงปกคลุมภาคเหนือตอนบน อีกทั้งมีร่องมรสุมพาดผ่านภาคกลาง ภาคตะวันออก และภาคตะวันออกเฉียงเหนือตอนล่าง และเลื่อนขึ้นไปพาดผ่านภาคเหนือและภาคตะวันออกเฉียงเหนือตอนบนในช่วงปลายสัปดาห์ ทำให้บริเวณประเทศไทยตอนบนมีฝนตกหนักถึงหนักมาก ในหลายพื้นที่ โดยมีฝนตกสะสม 3 วัน (วันที่ 20-22 พ.ค. 65) สูงสุด 5 อันดับ ได้แก่ จังหวัดตาก 459 มิลลิเมตร ลำปาง 287 มิลลิเมตร กาญจนบุรี 273 มิลลิเมตร เชียงใหม่ 268 มิลลิเมตร และเชียงราย 260 มิลลิเมตร ส่งผลให้จังหวัดดังกล่าวและพื้นที่ใกล้เคียงเกิดน้ำท่วมฉับพลัน น้ำป่าไหลหลาก และดินโคลนถล่ม รวมทั้งสิ้น 8 จังหวัด ได้แก่ จังหวัดเชียงราย เชียงใหม่ แม่ฮ่องสอน แพร่ ลำปาง ลำพูน ตาก และกาญจนบุรี มีบ้านเรือนประชาชนได้รับความเสียหาย 154 หลัง พื้นที่การเกษตรได้รับความเสียหาย 85 ไร่ และมีน้ำท่วมขังบริเวณถนน 16 แห่ง

โดยจากสถานการณ์ฝนที่ตกหนักในช่วงดังกล่าว ทำให้ภาคเหนือมีปริมาณน้ำไหลลงเขื่อนฯ สะสม 3 วัน (วันที่ 21-23 พ.ค. 65) มากถึง 312 ล้านลูกบาศก์เมตร โดยเขื่อนภูมิพลมีน้ำไหลลงเขื่อนฯ สะสมมากที่สุด 193 ล้านลูกบาศก์เมตร



เชียงใหม่ท่วม น้ำท่วมกลางเมือง

วันที่ 20 พ.ค. 65 เกิดน้ำท่วมขังบริเวณอำเภอเมือง จังหวัดเชียงใหม่



วันที่ 22 พ.ค. 65 เกิดน้ำป่าไหลหลากอำเภอเวียงป่าเป้าและแม่จัน จังหวัดเชียงราย



วันที่ 21 พ.ค. 65 เกิดน้ำป่าไหลหลากอำเภอสังขละบุรีและทองผาภูมิ จังหวัดกาญจนบุรี

สรุปสถานการณ์ที่ผ่านมาและคาดการณ์สัปดาห์หน้า

สถานการณ์ปัจจุบัน

สภาพอากาศ : ลมมรสุมตะวันตกเฉียงใต้ที่พัดปกคลุมประเทศไทยมีกำลังปานกลาง ประกอบกับบริเวณความกดอากาศสูงจากประเทศจีนแผ่ลงมาปกคลุมบริเวณภาคตะวันออกเฉียงเหนือตอนบนในช่วงต้นสัปดาห์ ส่งผลให้ประเทศไทยตอนบนมีฝนตกต่อเนื่อง และอาจมีฝนฟ้าคะนอง ลมกระโชกแรงได้ในบางแห่ง โดยเฉพาะบริเวณภาคเหนือ ภาคตะวันออกเฉียงเหนือ ภาคกลาง รวมทั้งกรุงเทพมหานครและปริมณฑล หลังจากนั้นในช่วงปลายสัปดาห์ลมมรสุมตะวันตกเฉียงใต้ที่พัดปกคลุมประเทศไทยจะมีกำลังแรงขึ้น ประกอบกับจะมีหย่อมความกดต่ำบริเวณอ่าวมาเดมะทะมะเคลื่อนผ่านประเทศเมียนมา และร่องมรสุมที่พาดผ่านประเทศไทยตอนบน ส่งผลให้ประเทศไทยมีฝนตกหนักได้ในบางแห่ง บริเวณภาคเหนือ ภาคตะวันออกเฉียงเหนือตอนบน และด้านตะวันตกของภาคกลาง ส่วนภาคใต้มีฝนตกต่อเนื่องและอาจมีฝนตกหนักได้ในบางแห่ง โดยเฉพาะบริเวณภาคใต้ฝั่งตะวันตก

น้ำในเขื่อน : ปัจจุบันเขื่อนขนาดใหญ่ทั้ง 35 แห่งทั่วประเทศ มีปริมาณน้ำกักเก็บรวมกัน 39,748 ล้านลูกบาศก์เมตร คิดเป็น 56.04% ของความจุ สถานการณ์อยู่ในเกณฑ์น้ำปานกลาง โดยเป็นปริมาณน้ำใช้การได้จริง 16,206 ล้านลูกบาศก์เมตร โดยมีเขื่อนที่มีปริมาณน้ำกักเก็บอยู่ในเกณฑ์น้ำมาก 3 เขื่อน ได้แก่ เขื่อนก๊วยลุม (84.33%) เขื่อนลำน้ำงอง (83.10%) และเขื่อนศรีนครินทร์ (81.67%) และมีเขื่อนที่มีปริมาณน้ำกักเก็บอยู่ในเกณฑ์น้ำน้อยวิกฤต 3 เขื่อน ได้แก่ เขื่อนนฤบดินทรจินดา (22.92%) เขื่อนขุนด่านปราการชล (20.54%) และเขื่อนคลองสียัด (20.29%)

น้ำในแม่น้ำสำคัญ : ระดับน้ำในแม่น้ำสายหลักบริเวณภาคเหนือและภาคตะวันออกเฉียงเหนือมีระดับน้ำน้อยถึงระดับน้ำปานกลาง ภาคตะวันออกและภาคกลางมีระดับน้ำปานกลางถึงระดับน้ำมาก ส่วนภาคใต้มีระดับน้ำน้อยถึงระดับน้ำปานกลาง และพบน้ำล้นตลิ่งในพื้นที่จังหวัดเชียงใหม่ เชียงราย และชุมพร

คาดการณ์

คาดการณ์ฝน : ช่วงวันที่ 23-25 พ.ค. 65 มรสุมตะวันตกเฉียงใต้ที่พัดปกคลุมประเทศไทยมีกำลังแรงขึ้น ประกอบกับหย่อมความกดอากาศต่ำกำลังแรงบริเวณอ่าวมาเดมะทะมะที่จะเคลื่อนผ่านประเทศเมียนมา ส่งผลให้ประเทศไทยมีฝนตกหนักถึงหนักมากได้ในบางแห่ง บริเวณภาคเหนือ ภาคตะวันออกเฉียงเหนือตอนบน ภาคตะวันออก และด้านตะวันตกของภาคกลาง ส่วนภาคใต้อาจมีฝนตกหนักถึงหนักมากได้ในบางแห่ง โดยเฉพาะบริเวณภาคใต้ฝั่งตะวันตก ส่วนในช่วงวันที่ 26-29 พ.ค. 65 มรสุมตะวันตกเฉียงใต้ที่พัดปกคลุมทะเลอันดามัน ประเทศไทย และอ่าวไทยจะยังคงมีกำลังแรง ส่งผลให้ประเทศไทยตอนบนมีฝนตกต่อเนื่องและอาจมีฝนตกหนักได้ในบางแห่ง ส่วนภาคใต้มีฝนตกต่อเนื่องและอาจมีฝนตกหนักได้ในบางแห่ง โดยเฉพาะบริเวณภาคใต้ฝั่งตะวันตก

คาดการณ์ระดับน้ำในแม่น้ำเจ้าพระยา : จากการคาดการณ์สถานการณ์น้ำขึ้น-น้ำลงบริเวณทะเลอ่าวไทย โดยสถาบันสารสนเทศทรัพยากรน้ำ (องค์การมหาชน) คาดว่า 23-29 พ.ค. 65 บริเวณสถานีกองบัญชาการกองทัพเรือ น้ำขึ้นสูงสุดในวันที่ 23 พ.ค. 65 เวลา 02.00 น. สูงกว่าระดับน้ำทะเลปานกลาง 0.91 เมตร และน้ำลงต่ำสุดในวันที่ 29 พ.ค. 65 เวลา 12.00 น. ต่ำกว่าระดับน้ำทะเลปานกลาง 1.39 เมตร ส่วนบริเวณป้อมพระจุลจอมเกล้า น้ำขึ้นสูงสุดในวันที่ 23 พ.ค. 65 เวลา 01.00 น. สูงกว่าระดับน้ำทะเลปานกลาง 1.11 เมตร และลงต่ำสุดในวันที่ 29 พ.ค. 65 เวลา 11.00 น. ต่ำกว่าระดับน้ำทะเลปานกลาง 1.54 เมตร

คาดการณ์คลื่น : ช่วงวันที่ 23-29 พ.ค. 65 มรสุมตะวันตกเฉียงใต้ที่พัดปกคลุมบริเวณทะเลอันดามัน และอ่าวไทยมีกำลังแรงขึ้น ส่งผลให้คลื่นลมในทะเลฝั่งอันดามันจะมีคลื่นสูงมากกว่า 2 เมตร ในช่วงต้นสัปดาห์ หลังจากนั้นความสูงคลื่นลดลงเหลือประมาณ 1-2 เมตร จนถึงปลายสัปดาห์ ส่วนทะเลฝั่งอ่าวไทยจะมีคลื่นสูงประมาณ 1-1.5 เมตร ในช่วงต้นสัปดาห์ หลังจากนั้นบริเวณอ่าวไทยตอนบนคลื่นเพิ่มสูงขึ้นเป็น 1-2 เมตร ในช่วงปลายสัปดาห์

ลักษณะกลุ่มเมฆจากภาพถ่ายดาวเทียม

สปีดาร์นี้ประเทศไทยมีกลุ่มเมฆปกคลุมหนาแน่นตลอดทั้งสปีดาร์

17 พ.ค. 65 08:00 น.



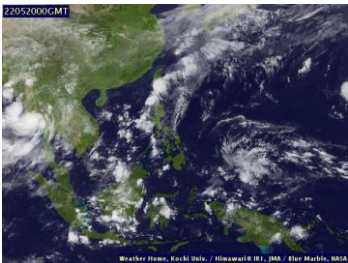
18 พ.ค. 65 13:00 น.



19 พ.ค. 65 09:00 น.



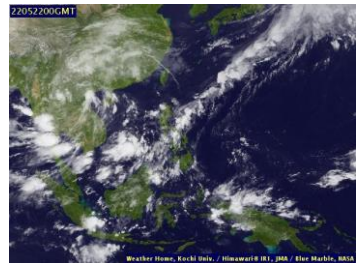
20 พ.ค. 65 07:00 น.



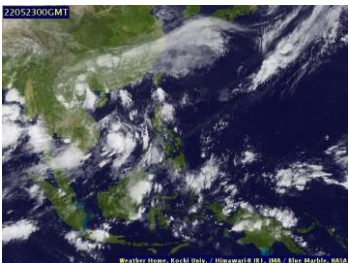
21 พ.ค. 65 07:00 น.



22 พ.ค. 65 07:00 น.



23 พ.ค. 65 07:00 น.



ที่มา: ภาพถ่ายจากดาวเทียม Himawari-8

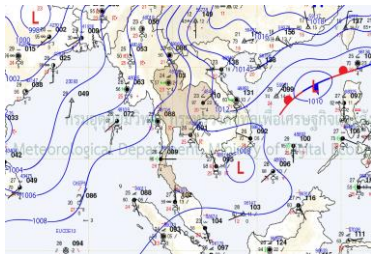
จัดทำโดย: Digital Typhoon

ข้อมูลเพิ่มเติม: <http://www.thaiwater.net/weather/2022-04-25/50/141>

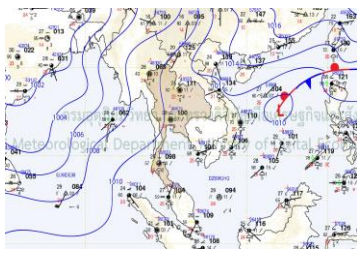
แผนที่อากาศ

ลมมรสุมตะวันตกเฉียงใต้ที่พัดปกคลุมประเทศไทยมีกำลังปานกลาง ประกอบกับบริเวณความกดอากาศสูงจากประเทศจีนแผ่ลงมาปกคลุมบริเวณภาคตะวันออกเฉียงเหนือตอนบนในช่วงต้นสปีดาร์ ส่งผลให้ประเทศไทยตอนบนมีฝนตกต่อเนื่อง และอาจมีฝนฟ้าคะนอง ลมกระโชกแรงได้ในบางแห่ง โดยเฉพาะบริเวณภาคเหนือ ภาคตะวันออกเฉียงเหนือ ภาคกลาง รวมทั้งกรุงเทพมหานครและปริมณฑล หลังจากนั้นในช่วงปลายสปีดาร์ลมมรสุมตะวันตกเฉียงใต้ที่พัดปกคลุมประเทศไทยจะมีกำลังแรงขึ้น ประกอบกับจะมีหย่อมความกดต่ำบริเวณอ่าวมาเดตะมะเคลื่อนผ่านประเทศเมียนมา และร่องมรสุมที่พาดผ่านประเทศไทยตอนบน ส่งผลให้ประเทศไทยมีฝนตกหนักได้ในบางแห่ง บริเวณภาคเหนือ ภาคตะวันออกเฉียงเหนือตอนบน ภาคตะวันออกเฉียงเหนือ และด้านตะวันตกของภาคกลาง ส่วนภาคใต้มีฝนตกต่อเนื่องและอาจมีฝนตกหนักได้ในบางแห่งโดยเฉพาะบริเวณภาคใต้ฝั่งตะวันตก

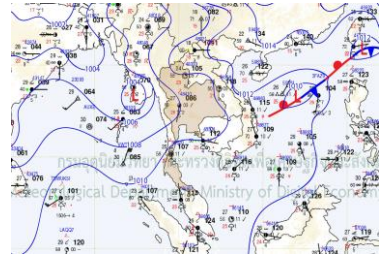
17 พ.ค. 65 07:00 น.



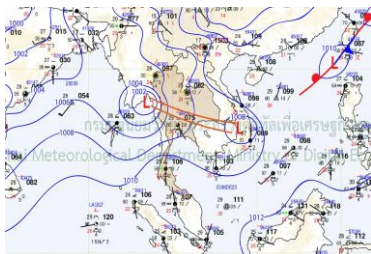
18 พ.ค. 65 07:00 น.



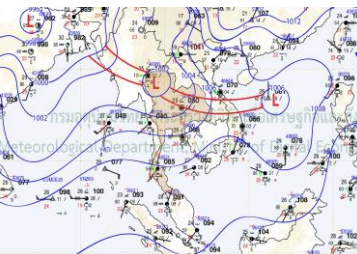
19 พ.ค. 65 07:00 น.



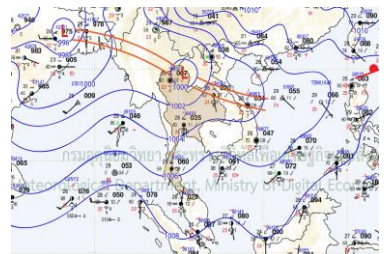
20 พ.ค. 65 07:00 น.



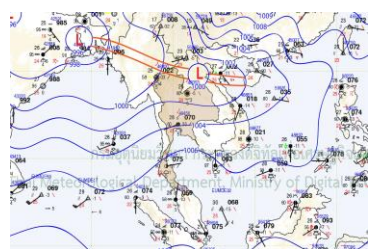
21 พ.ค. 65 07:00 น.



22 พ.ค. 65 07:00 น.



23 พ.ค. 65 01:00 น.

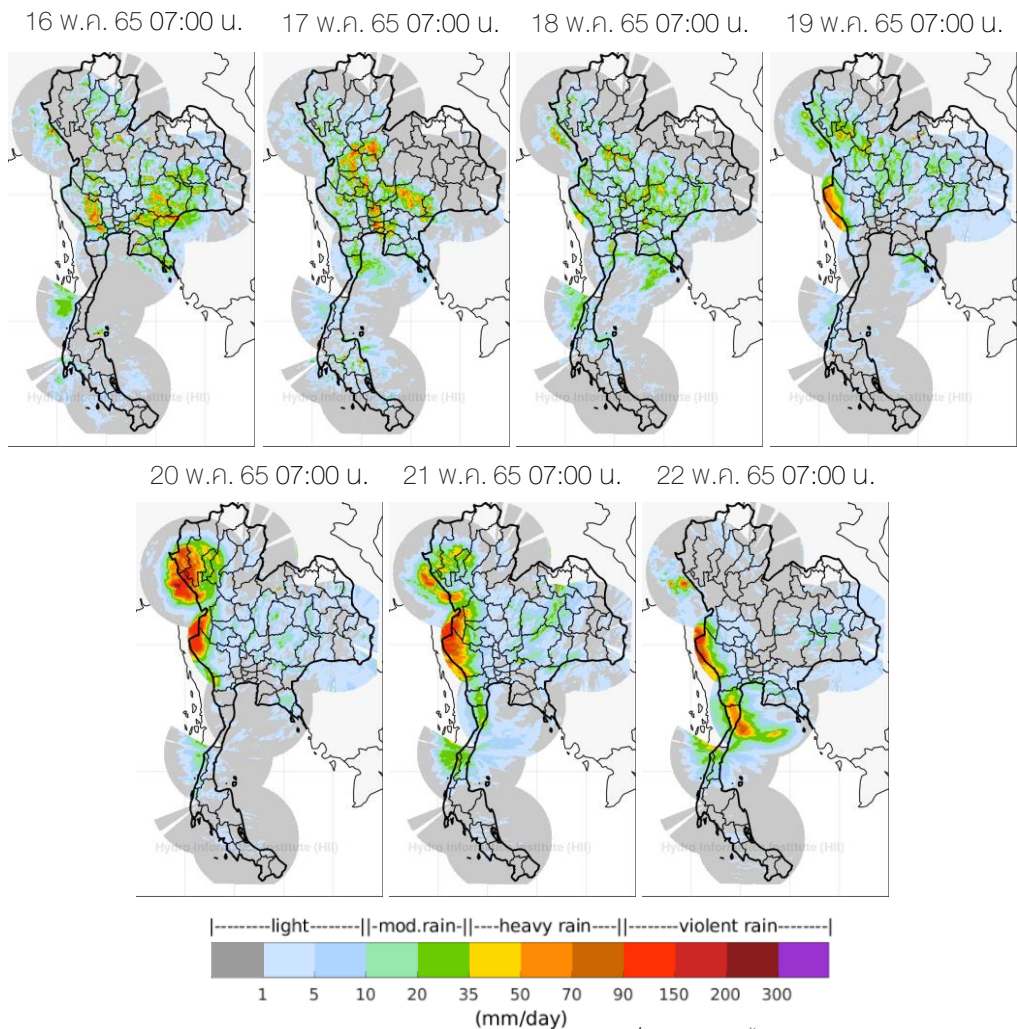


ที่มา: กรมอุตุนิยมวิทยา

ข้อมูลเพิ่มเติม: <http://www.thaiwater.net/weather/2022-04-25/13/22>

สถานการณ์ฝนจากภาพเรดาร์ตรวจอากาศ

เรดาร์ตรวจพบกลุ่มฝนตหนักถึงหนักมากบริเวณภาคเหนือตอนล่าง ภาคตะวันออก ภาคกลาง และภาคตะวันออกเฉียงเหนือตอนล่างในช่วงวันที่ 16-18 พ.ค. 65 หลังจากนั้นพบกลุ่มฝนตหนักมากบริเวณด้านฝั่งตะวันตกของประเทศไทยตอนบน โดยเฉพาะจังหวัดแม่ฮ่องสอน เชียงราย เชียงใหม่ ตาก และกาญจนบุรี ในช่วงวันที่ 19-21 พ.ค. 65 ส่วนบริเวณภาคใต้ตรวจพบกลุ่มฝนตหนักถึงหนักมากบริเวณจังหวัดประจวบคีรีขันธ์ในช่วงวันที่ 22 พ.ค. 65



ที่มา: คลังข้อมูลน้ำแห่งชาติ

ข้อมูลเพิ่มเติม: http://live1.hii.or.th/product/latest/radar/daily_radar_th.html

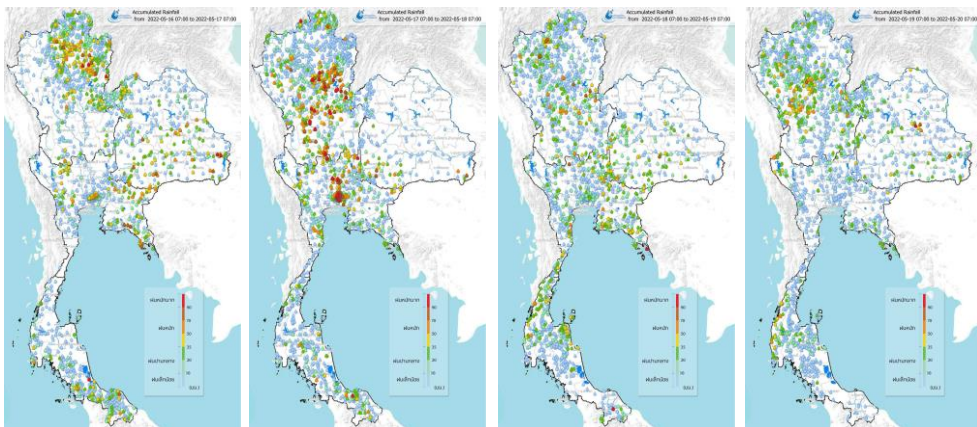
หมายเหตุ: ภาพถ่ายแสดงปริมาณฝนจากราดาร์คอมโพสิต

โดยความร่วมมือระหว่างสถาบันสารสนเทศทรัพยากรน้ำและกรมฝนหลวงและการบินเกษตร

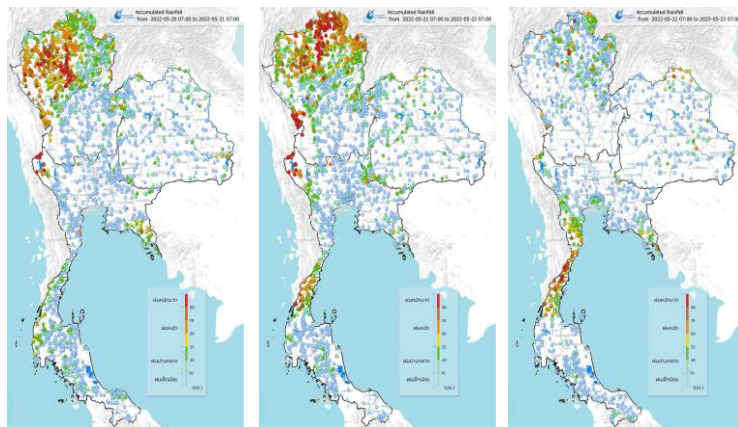
ปริมาณฝนรายวันจากสถานีตรวจอากาศ

สปีดาร์นี้ประเทศไทยตอนบนมีฝนตกเล็กน้อยถึงปานกลาง กับมีฝนตกหนักถึงหนักมาก ในบางพื้นที่ภาคเหนือ ภาคตะวันออกเฉียงเหนือตอนล่าง ภาคกลาง และภาคตะวันออก โดยมีฝนตกหนักมากสูงสุด 10 อันดับ ได้แก่ จังหวัดตาก 385 มิลลิเมตร เชียงใหม่ 191 มิลลิเมตร กาญจนบุรี 182 มิลลิเมตร กำแพงเพชร 162 มิลลิเมตร เชียงราย 159 มิลลิเมตร พระนครศรีอยุธยา 147 มิลลิเมตร สุโขทัย 142 มิลลิเมตร อุตรดิตถ์ 140 มิลลิเมตร ลำปาง 139 มิลลิเมตร และแพร่ 126 มิลลิเมตร ส่วนภาคใต้มีฝนตกต่อเนื่องตลอดทั้งสปีดาร์ กับมีฝนตกหนักถึงหนักมากบริเวณจังหวัดปัตตานี 117 มิลลิเมตร ประจวบคีรีขันธ์ 114 มิลลิเมตร ชุมพร 106 มิลลิเมตร นราธิวาส 98 มิลลิเมตร ระนอง 94 มิลลิเมตร และสงขลา 92 มิลลิเมตร

16 พ.ค. 65 07:00 น. 17 พ.ค. 65 07:00 น. 18 พ.ค. 65 07:00 น. 19 พ.ค. 65 07:00 น.



20 พ.ค. 65 07:00 น. 21 พ.ค. 65 07:00 น. 22 พ.ค. 65 07:00 น.



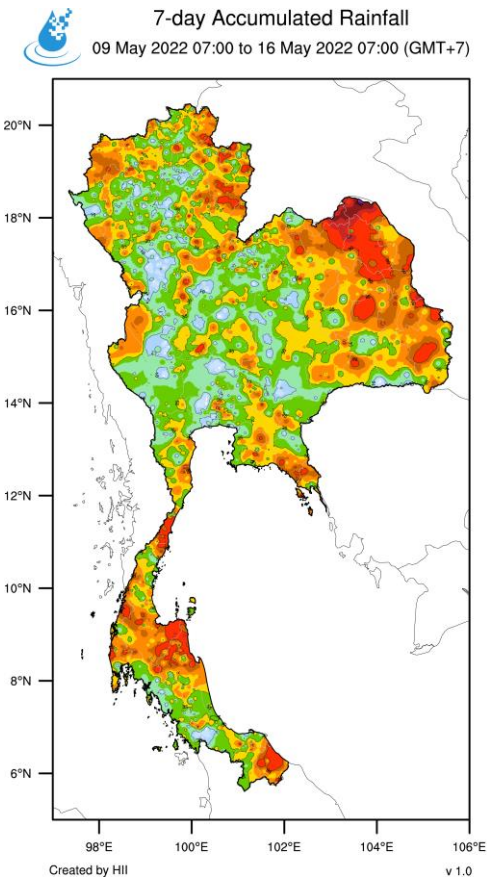
ที่มา: คลังข้อมูลน้ำแห่งชาติ

ข้อมูลเพิ่มเติม: <http://www.thaiwater.net/weather/2021-06-27/64/180>

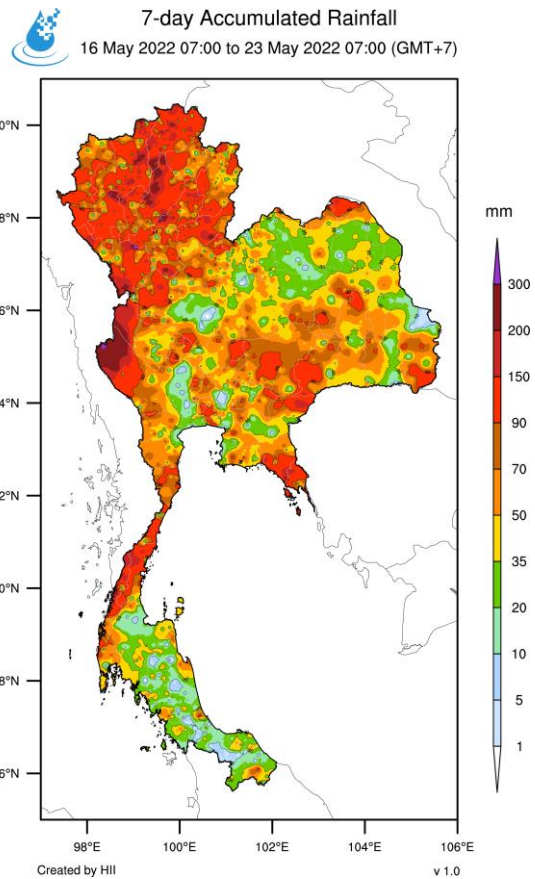
ปริมาณฝนทั้งสัปดาห์

สัปดาห์นี้ประเทศไทยตอนบนมีปริมาณฝนเพิ่มขึ้นจากสัปดาห์ที่ผ่านมาเกือบทุกพื้นที่ โดยเฉพาะบริเวณภาคเหนือ ภาคกลาง ภาคตะวันออกเฉียงเหนือตอนล่าง และภาคตะวันออก รวมไปถึงภาคใต้ตอนบน ส่วนบริเวณภาคตะวันออกเฉียงเหนือตอนบนและภาคใต้ตอนล่างมีปริมาณฝนลดลงจากสัปดาห์ที่ผ่านมา

สัปดาห์ที่แล้ว



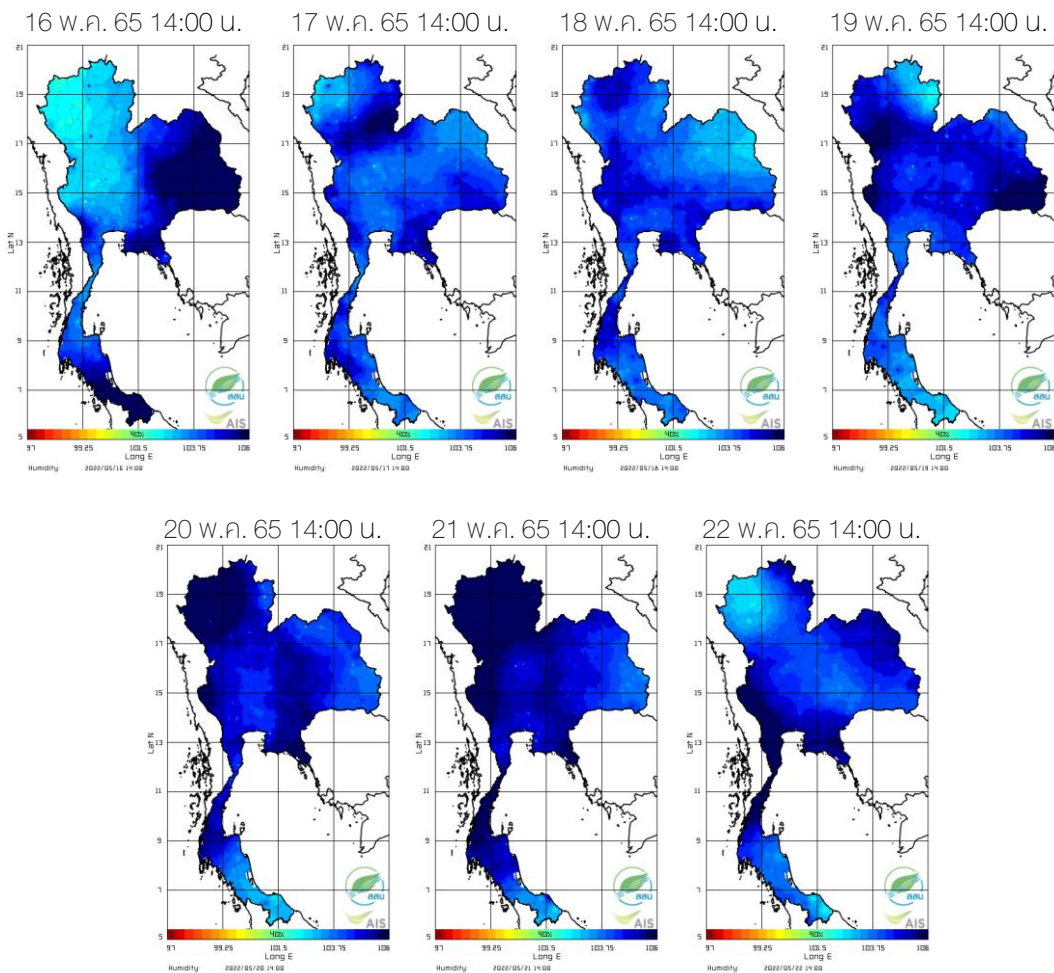
สัปดาห์นี้



ที่มา: สถาบันสารสนเทศทรัพยากรน้ำ (องค์การมหาชน)

ความชื้นในอากาศ

แผนภาพแสดงการกระจายตัวของความชื้นในอากาศของประเทศไทยระยะเวลา 14.00 น. ระหว่างวันที่ 16-22 พ.ค. 65 พบว่า ประเทศไทยมีความชื้นค่อนข้างสูงตลอดทั้งสัปดาห์ โดยภาคเหนือและภาคกลางความชื้นในอากาศค่อยๆ เพิ่มขึ้นตั้งแต่ต้นสัปดาห์ และสูงมากในช่วงวันที่ 20-21 พ.ค. 65 ภาคตะวันออกเฉียงเหนือมีความชื้นสูงมากในวันที่ 16 พ.ค. 65 และค่อยๆ ลดลง แต่ความชื้นก็ยังคงค่อนข้างสูงเกือบตลอดทั้งสัปดาห์ ส่วนภาคตะวันออกและภาคใต้ตอนบนมีความชื้นในอากาศสูงมากในช่วงปลายสัปดาห์



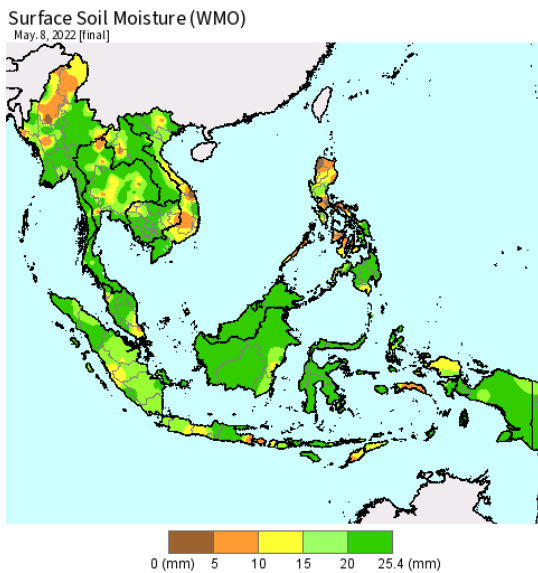
ที่มา: สถาบันสารสนเทศทรัพยากรน้ำ (องค์การมหาชน)

ข้อมูลเพิ่มเติม: <http://www.thaiwater.net/weather/2021-06-27/9/1>

ความชื้นผิวดิน

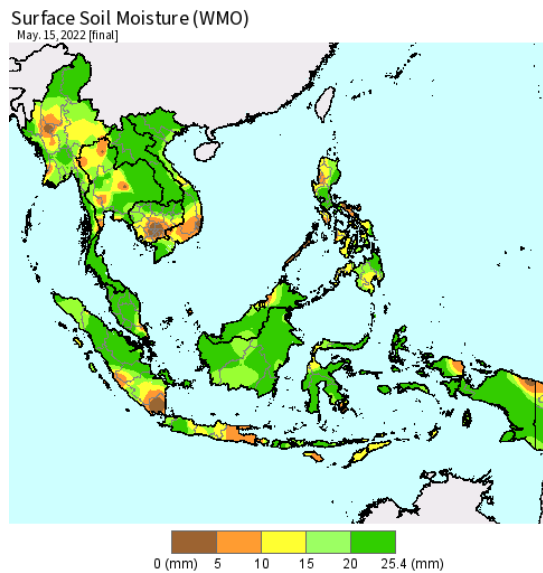
วันที่ 15 พ.ค. 65 ประเทศไทยด้านฝั่งตะวันตกมีความชื้นลดลงจากวันที่ 8 พ.ค. 65 โดยเฉพาะบริเวณภาคเหนือ ภาคกลาง ภาคตะวันออกเฉียงเหนือด้านฝั่งตะวันตก รวมไปถึงภาคใต้ตอนบน ส่วนบริเวณภาคตะวันออกและภาคตะวันออกเฉียงเหนือด้านฝั่งตะวันออกและภาคใต้ตอนล่างมีความชื้นเพิ่มขึ้นจากวันดังกล่าว

วันที่ 8 พ.ค. 65



USDA Foreign Agricultural Service
U.S. DEPARTMENT OF AGRICULTURE
Source: World Meteorological Organization
<http://www.nws.noaa.gov/ics/nwag/tsfs.html>

วันที่ 15 พ.ค. 65

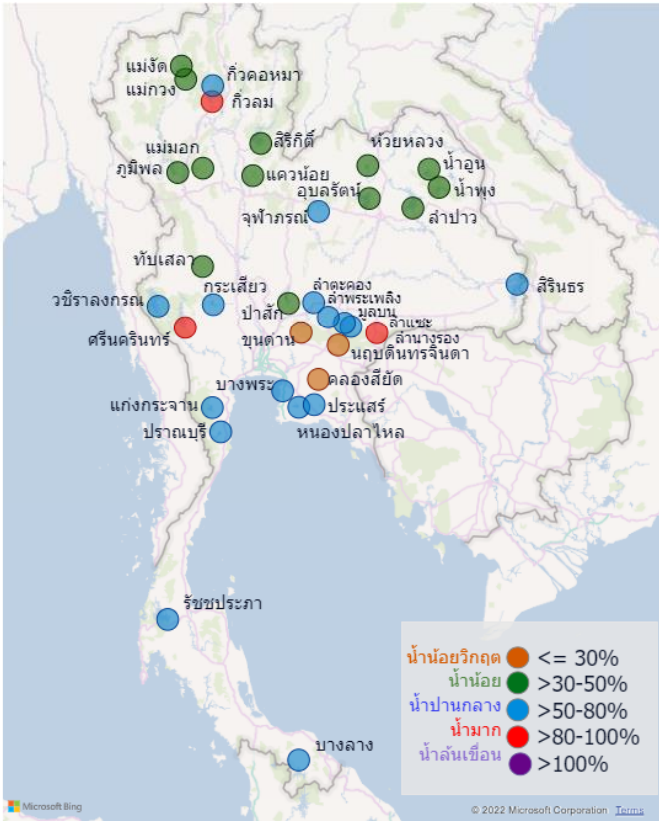


USDA Foreign Agricultural Service
U.S. DEPARTMENT OF AGRICULTURE
Source: World Meteorological Organization
<http://www.nws.noaa.gov/ics/nwag/tsfs.html>

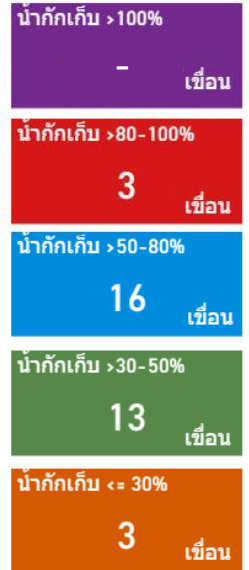
ที่มา: USDA (United States Department of Agriculture)

ที่มา: <https://ipad.fas.usda.gov/cropexplorer/imageview.aspx?regionid=seasia>

สถานการณ์น้ำในเขื่อนขนาดใหญ่ทั่วประเทศ



เขื่อน	น้ำกักเก็บ(ล้าน ลบ.ม.)	เปอร์เซ็นต์
กิวลม	89	84.33
ลำปางรอง	101	83.10
ศรีนครินทร์	14,493	81.67
หนองปลาไหล	125	76.25
บางพระ	88	75.37
กระเสียว	225	75.16
บางหลวง	1,070	73.62
กิวคองหมา	124	72.73
ประแสร์	201	68.29
ลำพระเพลิง	105	67.95
ลำแชะ	174	63.41
มูลน	88	62.53
ลำตะคอง	195	62.04
จุฬารัตน์	99	60.15
รัชชประภา	3,207	56.88
สิรินธร	1,108	56.38
วชิราลงกรณ	4,964	56.02
ปราณบุรี	218	55.68
แก่งกระจาน	358	50.37
ทับเสลา	77	47.84
แม่เมาะ	51	46.73
อุบลรัตน์	1,075	44.23
น้ำฮวน	224	43.13
แม่จิด	114	43.07
ภูมิพล	5,752	42.73
น้ำพุ	70	42.36
สิริกิติ์	3,701	38.92
แควน้อยบำรุงแดน	360	38.30
แม่กวางอุดมธารา	92	35.15
ลำปาว	659	33.29
ป่าสักชลสิทธิ์	300	31.28
ห้วยหลวง	41	30.17
นฤปดินทรจินดา	68	22.92
ขุนด่านปราการชล	46	20.54
คลองสิียด	85	20.29
น้ำกักเก็บรวม	39,748	56.04
น้ำใช้การได้จริง	16,206	

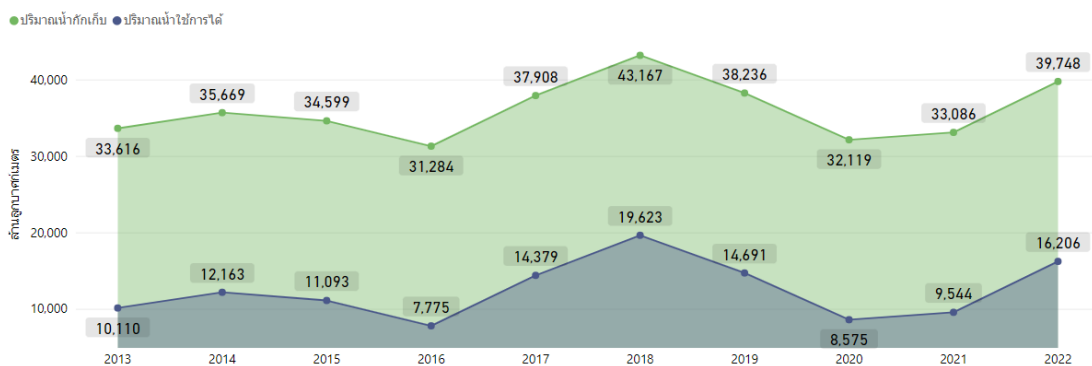


ปัจจุบันเขื่อนขนาดใหญ่ทั้ง 35 แห่งทั่วประเทศ มีปริมาณน้ำกักเก็บรวมกัน 39,748 ล้านลูกบาศก์เมตร คิดเป็น 56.04% ของความจุ สถานการณ์อยู่ในเกณฑ์น้ำปานกลาง โดยเป็นปริมาณน้ำใช้การได้จริง 16,206 ล้านลูกบาศก์เมตร โดยมีเขื่อนที่มีปริมาณน้ำกักเก็บอยู่ในเกณฑ์น้ำมาก 3 เขื่อน ได้แก่ เขื่อนกิวลม (84.33%) เขื่อนลำปางรอง (83.10%) และเขื่อนศรีนครินทร์ (81.67%) และมีเขื่อนที่มีปริมาณน้ำกักเก็บอยู่ในเกณฑ์น้ำน้อยวิกฤต 3 เขื่อน ได้แก่ เขื่อนนฤปดินทรจินดา (22.92%) เขื่อนขุนด่านปราการชล (20.54%) และเขื่อนคลองสิียด (20.29%)

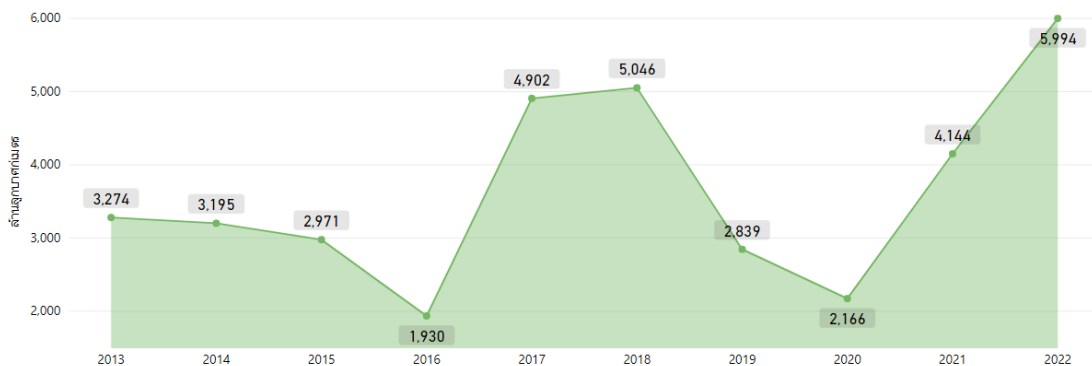
สถานการณ์น้ำในเขื่อนขนาดใหญ่ทั่วประเทศ

วันที่ 23 พ.ค. 65 ปริมาณน้ำกักเก็บเขื่อนขนาดใหญ่ทั้ง 35 แห่งทั่วประเทศ มีอยู่ 39,748 ล้านลูกบาศก์เมตร เป็นน้ำใช้การได้จริง 16,206 ล้านลูกบาศก์เมตร โดยมีปริมาณน้ำกักเก็บและน้ำใช้การมากเป็นอันดับที่ 2 รองจากปี 2561 เมื่อพิจารณาข้อมูลตั้งแต่ปี 2556 ส่วนปริมาณน้ำไหลลงอ่างฯ สะสมตั้งแต่ต้นปีมี 5,994 ล้านลูกบาศก์เมตร ซึ่งมากที่สุดเมื่อเทียบกับข้อมูลย้อนหลังในรอบ 10 ปี ส่วนปริมาณน้ำระบายสะสมตั้งแต่ต้นปีมี 16,854 ล้านลูกบาศก์เมตร ซึ่งมากเป็นอันดับที่ 2 รองจากปี 2561

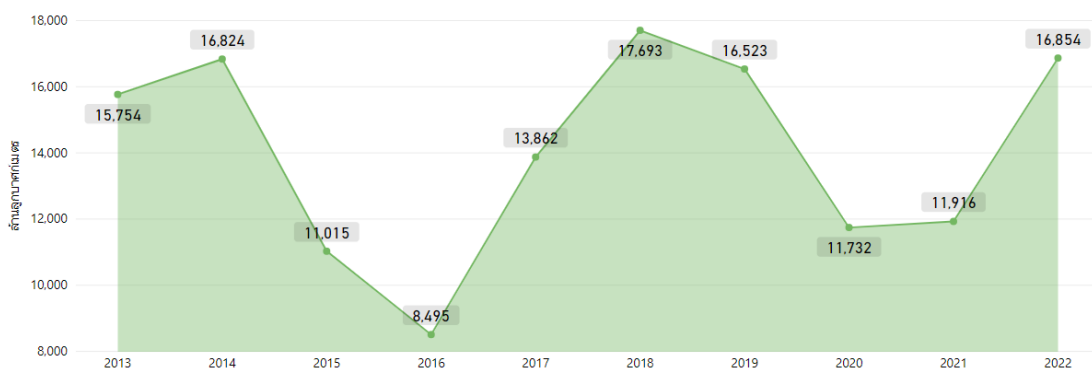
ปริมาณน้ำกักเก็บและปริมาณน้ำใช้การได้



ปริมาณน้ำไหลเข้าสะสมตั้งแต่ต้นปี



ปริมาณน้ำระบายสะสมตั้งแต่ต้นปี



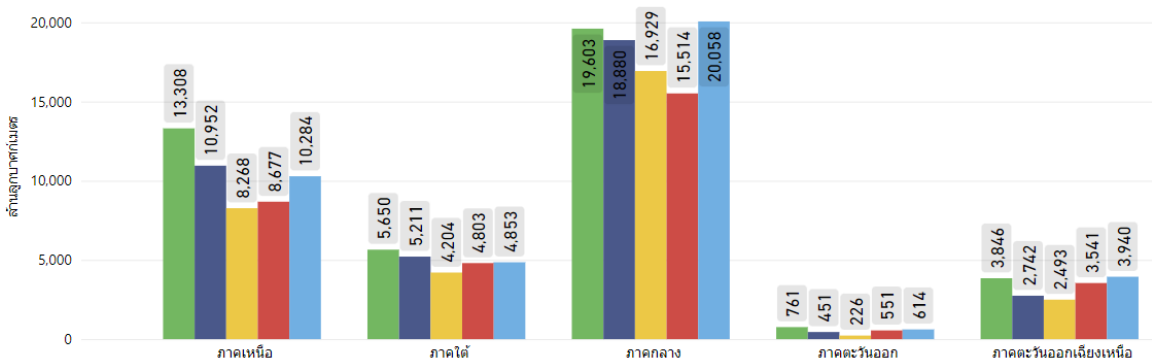
ที่มา : คลังข้อมูลน้ำแห่งชาติ

สถานการณ์น้ำในเขื่อนขนาดใหญ่รายภาค

วันที่ 23 พ.ค. 65 ภาคกลางมีปริมาณน้ำกักเก็บและปริมาณน้ำใช้การมากที่สุดเมื่อเปรียบเทียบกับข้อมูลย้อนหลังตั้งแต่ปี 2561 ภาคตะวันออกเฉียงเหนือและภาคตะวันออกมีปริมาณน้ำกักเก็บและปริมาณน้ำใช้การมากเป็นอันดับที่ 2 รองจากปี 2561 และเมื่อพิจารณาปริมาณน้ำไหลลงอ่างฯ สะสมตั้งแต่ต้นปี พบว่า ภาคกลาง ภาคตะวันออกเฉียงเหนือ และภาคใต้มากที่สุดเมื่อเปรียบเทียบกับข้อมูลย้อนหลังตั้งแต่ปี 2561 ส่วนภาคเหนือและภาคตะวันออกมากเป็นอันดับที่ 2 รองจากปี 2561 ส่วนปริมาณน้ำระบายสะสมตั้งแต่ต้นปี พบว่า ภาคกลางและภาคใต้มากที่สุดเมื่อเปรียบเทียบกับข้อมูลย้อนหลังตั้งแต่ปี 2561 ส่วนภาคตะวันออกเฉียงเหนือมากเป็นอันดับที่ 2 รองจากปี 2561

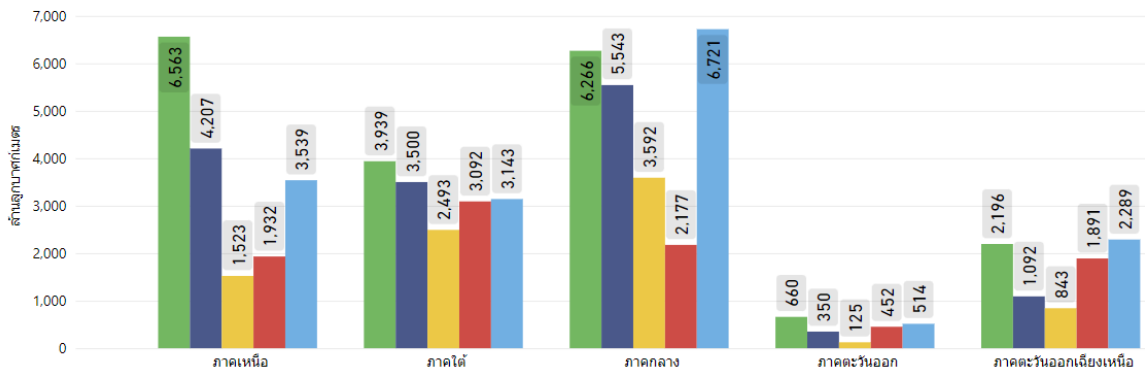
ปริมาณน้ำกักเก็บ

● 2018 ● 2019 ● 2020 ● 2021 ● 2022



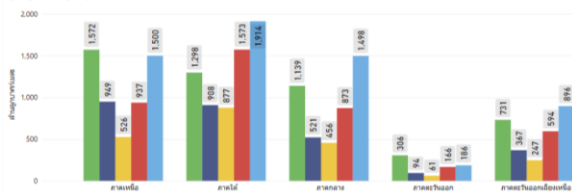
ปริมาณน้ำใช้การได้

● 2018 ● 2019 ● 2020 ● 2021 ● 2022



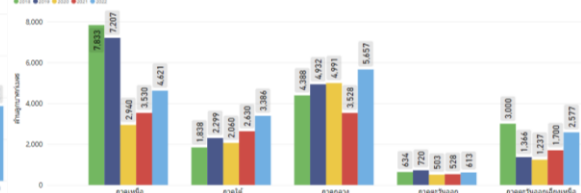
ปริมาณน้ำไหลเข้าสะสมตั้งแต่ต้นปี

● 2018 ● 2019 ● 2020 ● 2021 ● 2022



ปริมาณน้ำระบายสะสมตั้งแต่ต้นปี

● 2018 ● 2019 ● 2020 ● 2021 ● 2022

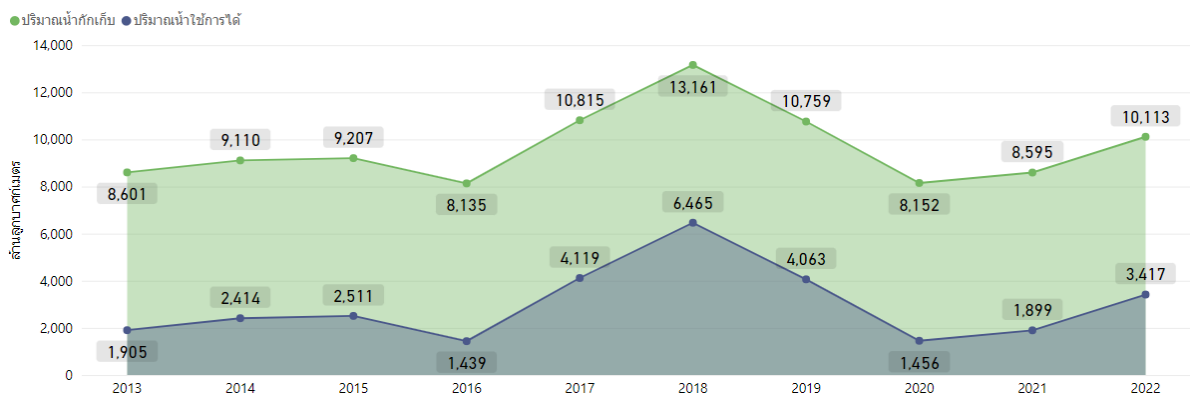


ที่มา: คลังข้อมูลน้ำแห่งชาติ

สถานการณ์น้ำในเขื่อนพื้นที่ลุ่มน้ำเจ้าพระยา

วันที่ 23 พ.ค. 65 เขื่อนขนาดใหญ่ทั้ง 4 เขื่อนหลักในลุ่มน้ำเจ้าพระยา มีปริมาณน้ำกักเก็บรวมกัน 10,113 ล้านลูกบาศก์เมตร เป็นน้ำใช้การ 3,417 ล้านลูกบาศก์เมตรโดยมีประมาณการความต้องการใช้น้ำในช่วงฤดูแล้งและช่วงต้นฤดูฝนของปี 2565 สำหรับอุปโภค-บริโภค การเกษตร และรักษาระบบนิเวศอยู่ที่ 12,000 ล้านลูกบาศก์เมตร ดังนั้นจึงต้องกักเก็บน้ำเพิ่มอีก 8,583 ล้านลูกบาศก์เมตร

ปริมาณน้ำกักเก็บและปริมาณน้ำใช้การได้

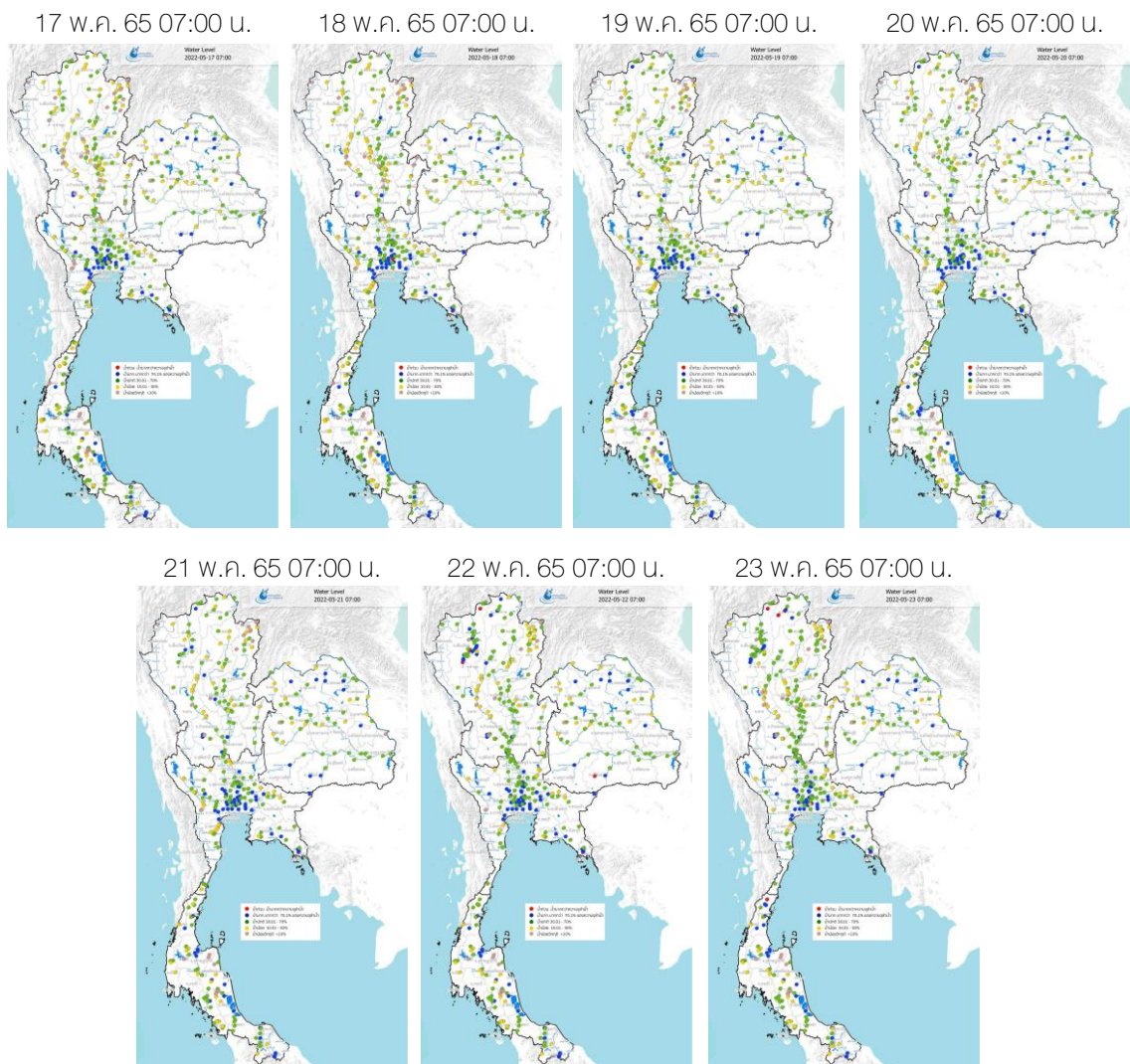


ที่มา : คลังข้อมูลน้ำแห่งชาติ

ระดับน้ำในแม่น้ำสายหลัก

ระดับน้ำในแม่น้ำสายหลักบริเวณภาคเหนือและภาคตะวันออกเฉียงเหนือมีระดับน้ำน้อยถึงระดับน้ำปานกลาง ภาคตะวันออกและภาคกลางมีระดับน้ำปานกลางถึงระดับน้ำมาก ส่วนภาคใต้มีระดับน้ำน้อยถึงระดับน้ำปานกลาง และพบน้ำล้นตลิ่งในพื้นที่ดังนี้

- บริเวณแม่น้ำฝาง ตำบลแม่คะ อำเภอฝาง จังหวัดเชียงใหม่
- บริเวณแม่น้ำลาว ตำบลแม่สรวย อำเภอแม่สรวย จังหวัดเชียงราย
- บริเวณแม่น้ำลาว ตำบลบัวสลี อำเภอแม่ลาว จังหวัดเชียงราย
- บริเวณคลองคดคอก ตำบลลพบุรีเจริญ อำเภอกำแพง จังหวัดชุมพร



>0-10 >10-20 >20-35 >35-50 >50-70 >70-90 >90

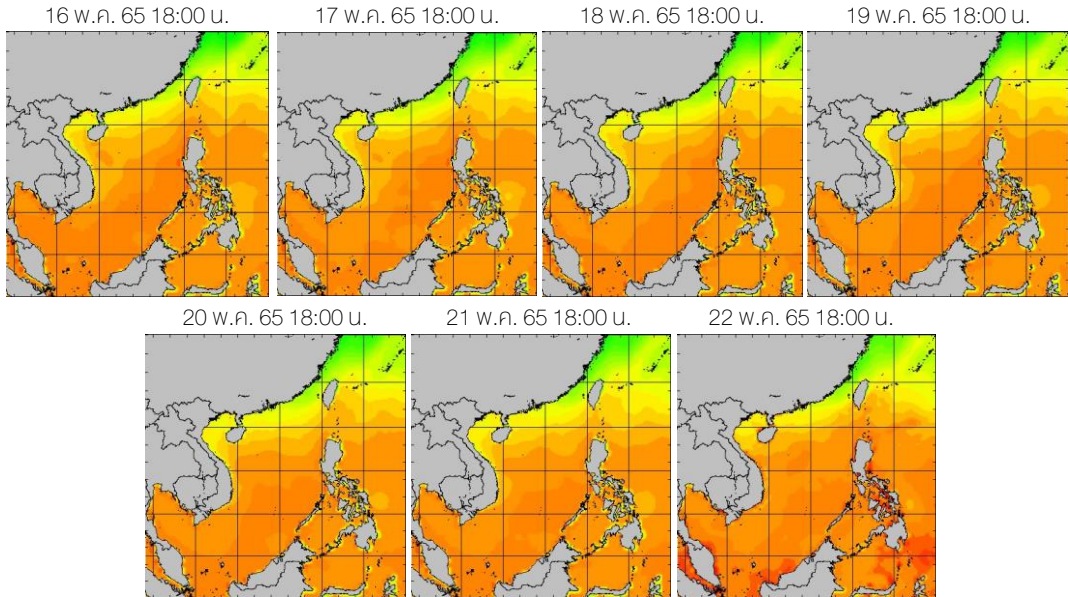
ที่มา: คลังข้อมูลน้ำแห่งชาติ

ข้อมูลเพิ่มเติม: <http://www.thaiwater.net/weather/2022-04-25/64/175>

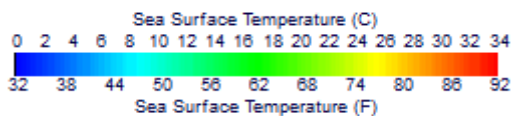
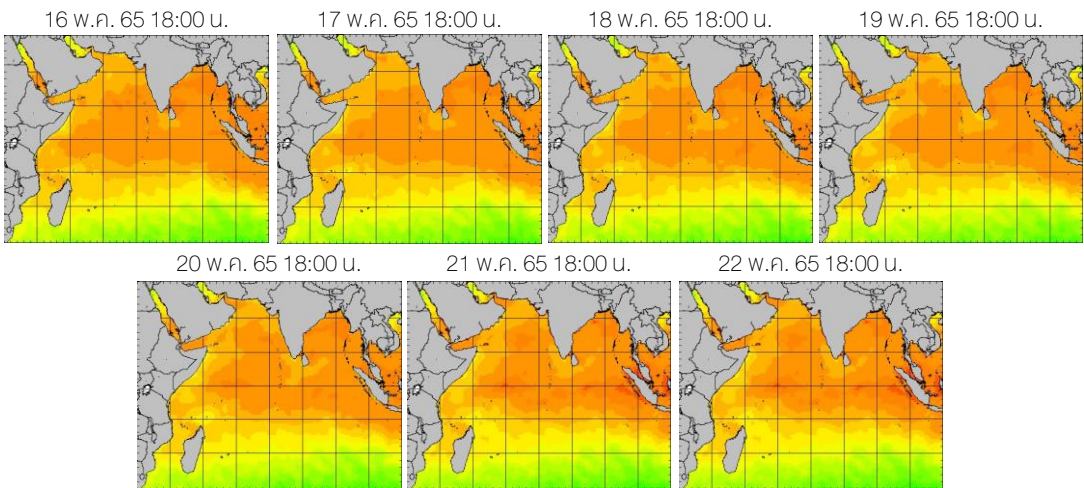
อุณหภูมิผิวน้ำทะเล

สปีดาร์นี้ทะเลอ่าวไทยและอันดามันมีอุณหภูมิ 28-30 องศาเซลเซียส ในช่วงต้นสปีดาร์ หลังจากนั้นอุณหภูมิลดลงประมาณ 1-2 องศาเซลเซียส ในช่วงปลายสปีดาร์

ฝั่งอ่าวไทย



ฝั่งอันดามัน



ที่มา: Oceanweather, Inc.

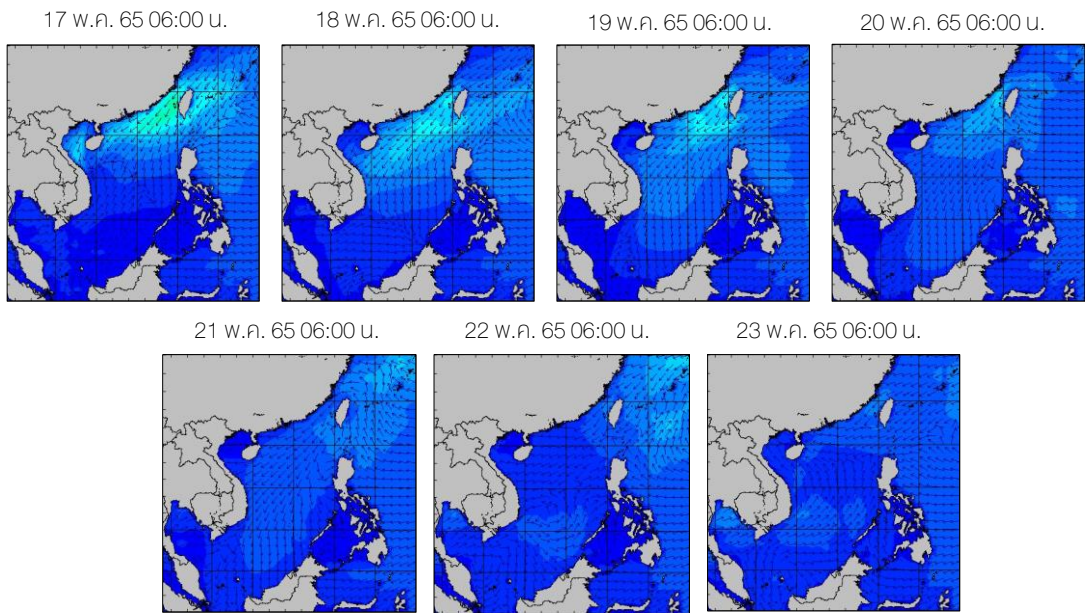
ข้อมูลเพิ่มเติม: <http://www.thaiwater.net/weather/sea/sst/history/143>

<http://www.thaiwater.net/weather/sea/sst/history/146>

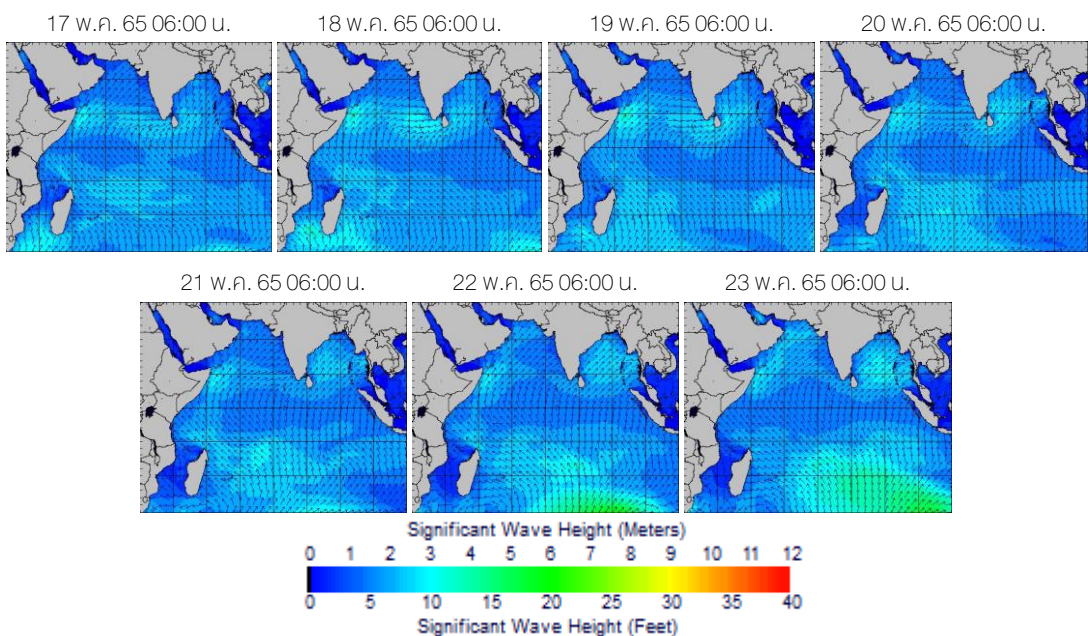
ความสูงและทิศทางคลื่นทะเล

สัปดาห์นี้บริเวณทะเลอ่าวไทยมีคลื่นสูงประมาณ 1 เมตร ในช่วงต้นสัปดาห์ หลังจากนั้นบริเวณอ่าวไทยตอนบนมีคลื่นสูงประมาณ 1-1.5 เมตร ในช่วงวันที่ 22-23 พ.ค. 65 ส่วนทะเลอันดามันมีคลื่นสูงประมาณ 1-1.5 เมตร ในช่วงต้นสัปดาห์ หลังจากนั้นคลื่นเพิ่มสูงขึ้นเป็น 1-2 เมตร ในช่วงปลายสัปดาห์

ฝั่งอ่าวไทย



ฝั่งอันดามัน



ที่มา: Oceanweather, Inc.

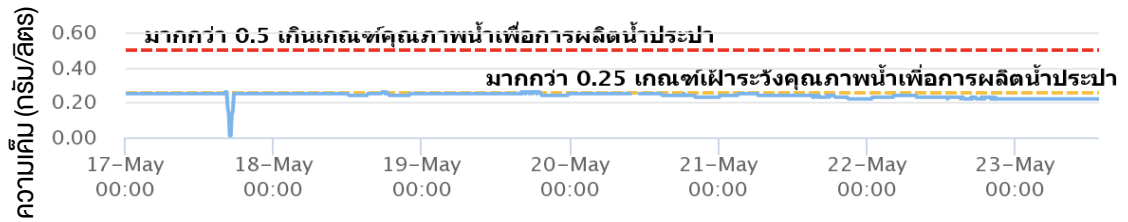
ข้อมูลเพิ่มเติม: <http://www.thaiwater.net/weather/sea/sst/history/24>

<http://www.thaiwater.net/weather/sea/sst/history/23>

น้ำเค็มรุก

จากการตรวจวัดค่าความเค็มในแม่น้ำสายหลัก พบว่า บริเวณแม่น้ำเจ้าพระยา สถานีสำแลมีค่าความเค็มอยู่ในเกณฑ์ปกติตลอดทั้งสัปดาห์

แม่น้ำเจ้าพระยา ณ สถานีสำแล (อยู่ในเกณฑ์ปกติ)



ที่มา: คลังข้อมูลน้ำแห่งชาติ

ข้อมูลเพิ่มเติม: <http://www.thaiwater.net/water/quality>

แผนผลการเพาะปลูกพืชในช่วงฤดูฝนปี 2565

ปัจจุบันประเทศไทยมีการปลูกข้าวนาปีและพืชไร่-พืชผักไปแล้วทั้งหมด 2.64 ล้านไร่ หรือคิดเป็น 15% ของแผน เมื่อพิจารณาในรายละเอียด พบว่า มีการปลูกข้าวนาปีไปแล้ว 2.59 ล้านไร่ หรือคิดเป็น 15% โดยพื้นที่ที่มีการเพาะปลูกข้าวนาปีมากที่สุดเมื่อเทียบกับแผนที่วางไว้ของแต่ละพื้นที่ ได้แก่ บริเวณลุ่มน้ำเจ้าพระยา 25% รองลงมาคือ ภาคเหนือ 13% และภาคตะวันออก 12% ส่วนพื้นที่ที่มีการปลูกพืชไร่-พืชผักมากที่สุดเมื่อเทียบกับแผนที่วางไว้ของแต่ละพื้นที่ ได้แก่ ภาคกลาง 81% รองลงมาคือ บริเวณลุ่มน้ำเจ้าพระยา 24% และภาคเหนือ 12%

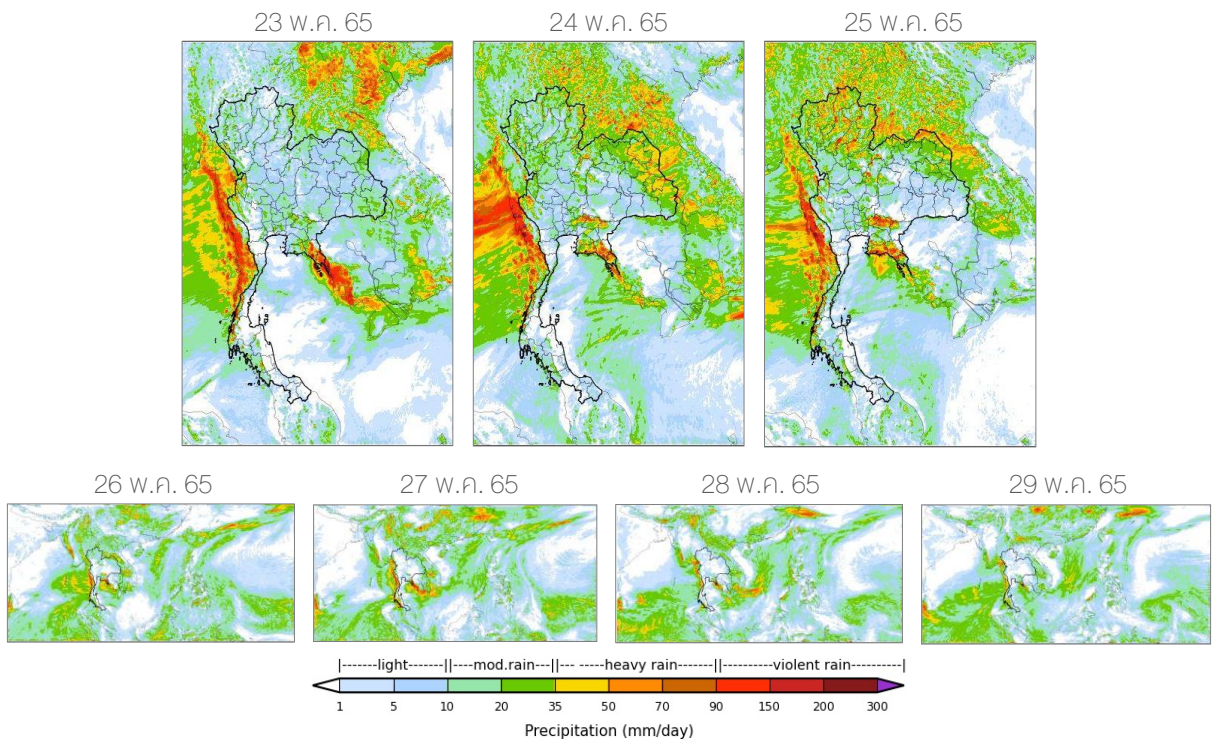
หน่วย: ล้านไร่

ภาค	ข้าวนาปี			พืชไร่-พืชผัก			รวม		
	แผน (ล้านไร่)	ผล (ล้านไร่)	%	แผน (ล้านไร่)	ผล (ล้านไร่)	%	แผน (ล้านไร่)	ผล (ล้านไร่)	%
เหนือ	2.39	0.31	13	0.04	0.005	12	2.43	0.32	13
ตะวันออกเฉียงเหนือ	3.53	0.16	4	0.03	0.001	4	3.56	0.16	4
กลาง	0.01	0.001	7	0.01	0.010	81	0.03	0.01	45
ตะวันออก	0.95	0.12	12	0.03	0.003	8	0.98	0.12	12
ตะวันตก	1.29			0.28			1.57		
ใต้	0.61			0.02			0.63		
ลุ่มน้ำเจ้าพระยา	8.05	2.00	25	0.15	0.035	24	8.19	2.04	25
ทั่วประเทศ	16.83	2.59	15	0.56	0.055	10	17.39	2.64	15

ที่มา: กรมชลประทาน ข้อมูล ณ วันที่ 18 พฤษภาคม 2565

สถานการณ์ฝน 7 วัน ข้างหน้า

- **ช่วงวันที่ 23-25 พ.ค. 65** มรสุมตะวันตกเฉียงใต้ที่พัดปกคลุมประเทศไทยมีกำลังแรงขึ้น ประกอบกับหย่อมความกดอากาศต่ำกำลังแรงบริเวณอ่าวเบงกอลที่จะเคลื่อนผ่านประเทศเมียนมา ส่งผลให้ประเทศไทยมีฝนตกหนักถึงหนักมากได้ในบางแห่ง บริเวณภาคเหนือ ภาคตะวันออกเฉียงเหนือตอนบน ภาคตะวันออก และด้านตะวันตกของภาคกลาง ส่วนภาคใต้อาจมีฝนตกหนักถึงหนักมากได้ในบางแห่งโดยเฉพาะบริเวณภาคใต้ฝั่งตะวันตก
- **ช่วงวันที่ 26-29 พ.ค. 65** มรสุมตะวันตกเฉียงใต้ที่พัดปกคลุมทะเลอันดามัน ประเทศไทย และอ่าวไทยจะยังคงมีกำลังแรง ส่งผลให้ประเทศไทยตอนบนมีฝนตกต่อเนื่องและอาจมีฝนตกหนักได้ในบางแห่ง ส่วนภาคใต้มีฝนตกต่อเนื่องและอาจมีฝนตกหนักได้ในบางแห่งโดยเฉพาะบริเวณภาคใต้ฝั่งตะวันตก

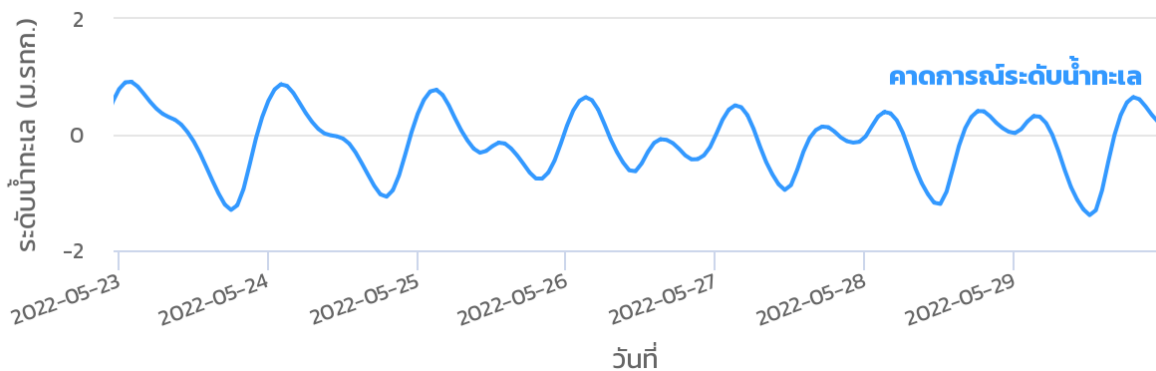


ที่มา: สถาบันสารสนเทศทรัพยากรน้ำ (องค์การมหาชน)
 ข้อมูลเพิ่มเติม: <http://www.thaiwater.net/forecast/wrf/history>

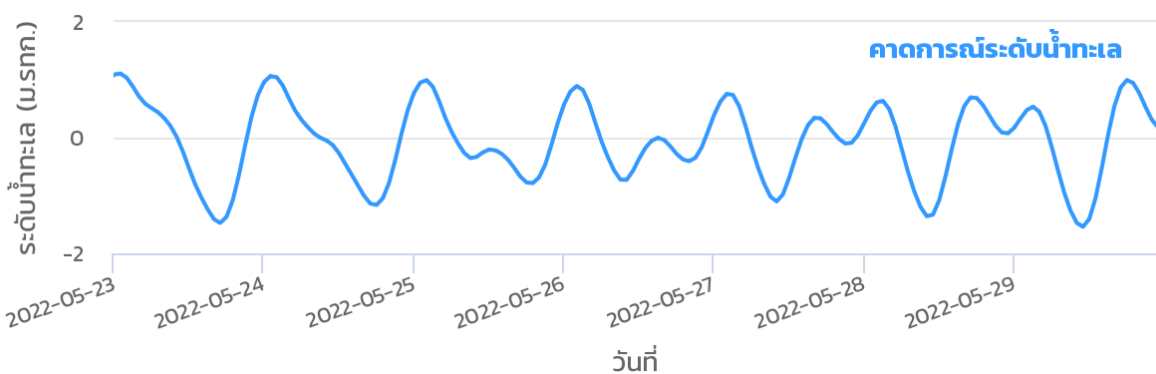
คาดการณ์สภาวะระดับน้ำในแม่น้ำเจ้าพระยา

จากการคาดการณ์สถานการณ์น้ำขึ้น-น้ำลงบริเวณทะเลอ่าวไทย โดยสถาบันสารสนเทศทรัพยากรน้ำ (องค์การมหาชน) คาดว่า 23-29 พ.ค. 65 บริเวณสถานีกองบัญชาการกองทัพเรือ น้ำขึ้นสูงสุดในวันที่ 23 พ.ค. 65 เวลา 02.00 น. สูงกว่าระดับน้ำทะเลปานกลาง 0.91 เมตร และน้ำลงต่ำสุดในวันที่ 29 พ.ค. 65 เวลา 12.00 น. ต่ำกว่าระดับน้ำทะเลปานกลาง 1.39 เมตร ส่วนบริเวณ ป้อมพระจุลจอมเกล้า น้ำขึ้นสูงสุดในวันที่ 23 พ.ค. 65 เวลา 01.00 น. สูงกว่าระดับน้ำทะเลปานกลาง 1.11 เมตร และลงต่ำสุดในวันที่ 29 พ.ค. 65 เวลา 11.00 น. ต่ำกว่าระดับน้ำทะเลปานกลาง 1.54 เมตร

หน้ากองบัญชาการกองทัพเรือ



ป้อมพระจุลจอมเกล้า

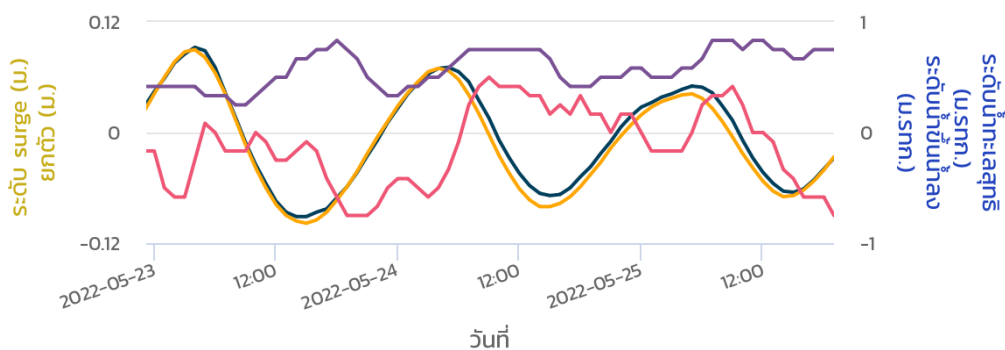


ที่มา: สถาบันสารสนเทศทรัพยากรน้ำ (องค์การมหาชน)

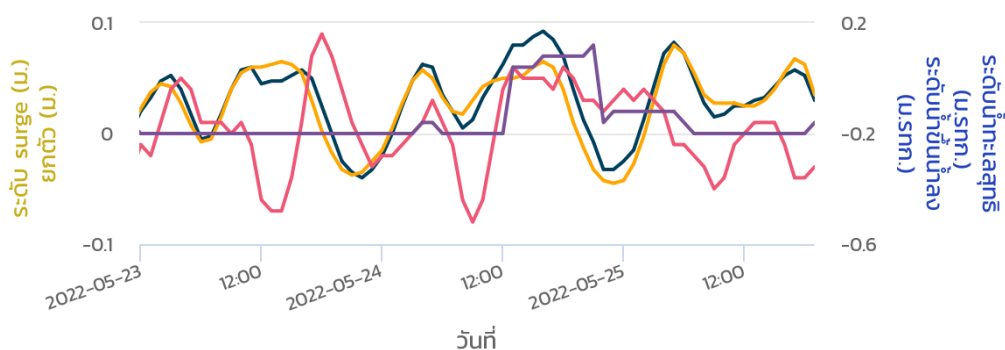
คาดการณ์คลื่นซัดฝั่ง

จากการคาดการณ์สถานการณ์คลื่นซัดฝั่ง โดยสถาบันสารสนเทศทรัพยากรน้ำ (องค์การมหาชน) คาดว่า ในช่วงวันที่ 23-25 พ.ค. 65 บริเวณสถานีเกาะมัดโพน จังหวัดชุมพร มีระดับน้ำทะเลสุทธิตัวสูงสุดในวันที่ 23 พ.ค. 65 เวลา 04.00 น. ซึ่งสูงกว่าระดับน้ำทะเลปานกลาง 0.77 เมตร และมีระดับน้ำทะเลสุทธิต่ำสุดในวันเดียวกันของเวลา 14.00-15.00 น. ซึ่งต่ำกว่าระดับน้ำทะเลปานกลาง 0.76 เมตร ส่วนบริเวณสถานีสงขลา มีระดับน้ำทะเลสุทธิตัวสูงสุดในวันที่ 24 พ.ค. 65 เวลา 16.00 น. ซึ่งสูงกว่าระดับน้ำทะเลปานกลาง 0.17 เมตร และมีระดับน้ำทะเลสุทธิต่ำสุดในวันที่ 23 พ.ค. 65 เวลา 22.00 น. ซึ่งต่ำกว่าระดับน้ำทะเลปานกลาง 0.36 เมตร

กราฟคลื่นซัดฝั่งสถานีเกาะมัดโพน



กราฟคลื่นซัดฝั่งสถานีสงขลา



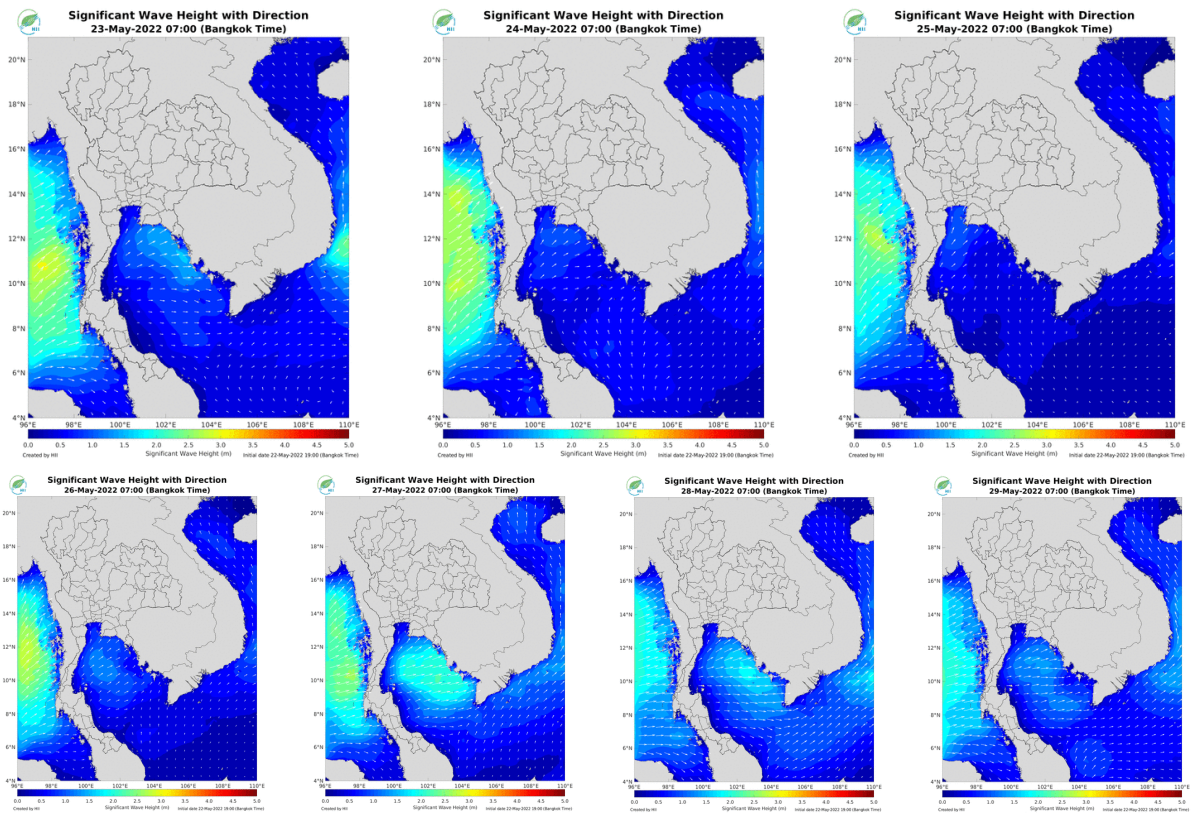
◆ ระดับน้ำทะเลสุทธิ
 ◆ ระดับน้ำขึ้นน้ำลง
 ◆ ระดับ surge
 ◆ การยกตัว

หมายเหตุ: ระดับน้ำทะเลสุทธิ คือ ระดับน้ำที่รวมอิทธิพลของระดับน้ำขึ้นน้ำลง คลื่นซัดฝั่ง และคลื่นยกตัว
ที่มา: สถาบันสารสนเทศทรัพยากรน้ำ (องค์การมหาชน)

คาดการณ์ความสูงและทิศทางคลื่นทะเล

คาดการณ์ความสูงและทิศทางคลื่นทะเลช่วงวันที่ 23-29 พ.ค. 65 มรสุมตะวันตกเฉียงใต้ที่พัดปกคลุมบริเวณทะเลอันดามัน และอ่าวไทยมีกำลังแรงขึ้น ส่งผลให้คลื่นลมในทะเลฝั่งอันดามันจะมีคลื่นสูงมากกว่า 2 เมตร ในช่วงต้นสึปดาห์ หลังจากนั้นความสูงคลื่นลดลงเหลือประมาณ 1-2 เมตร จนถึงปลายสึปดาห์ ส่วนทะเลฝั่งอ่าวไทยจะมีคลื่นสูงประมาณ 1-1.5 เมตร ในช่วงต้นสึปดาห์ หลังจากนั้นบริเวณอ่าวไทยตอนบนคลื่นเพิ่มสูงขึ้นเป็น 1-2 เมตร ในช่วงปลายสึปดาห์

การคาดการณ์ความสูงและทิศทางคลื่นทะเล ระหว่างวันที่ 23-29 พ.ค. 65



ที่มา: สถาบันสารสนเทศทรัพยากรน้ำ (องค์การมหาชน)
 ข้อมูลเพิ่มเติม: <http://www.thaiwater.net/forecast/swan/history>

รู้น้ำ รู้อากาศ รู้ทันภัยพิบัติ



National Hydroinformatics Center



จัดทำโดย

สถาบันสารสนเทศทรัพยากรน้ำ (องค์การมหาชน)

กระทรวงการอุดมศึกษา วิทยาศาสตร์ วิจัยและนวัตกรรม