

รู้น้ำ รู้อากาศ
รู้ทันภัยพิบัติ

www.thaiwater.net
ThaiWater
mobile application



รู้น้ำ รู้อากาศ รายสัปดาห์

ประจำวันที่ 16 พฤษภาคม 2565



จัดทำโดย

สถาบันสารสนเทศทรัพยากรน้ำ (องค์การมหาชน)

กระทรวงการอุดมศึกษา วิทยาศาสตร์ วิจัยและนวัตกรรม

สปีดาร์ที่ผ่านมา

สภาพอากาศ

5 ลักษณะกลุ่มเมฆจากภาพถ่ายดาวเทียม

6 แผนที่ความกดอากาศ

7 สถานการณ์ฝน

- เรดาร์ตรวจอากาศ
- สถานีตรวจอากาศ
- ปริมาณฝนทั้งสปีดาร์

10 ความชื้นในอากาศ

สถานการณ์น้ำ

11 ความชื้นผิวดิน

12 สถานการณ์น้ำในเขื่อน

- น้ำในเขื่อนขนาดใหญ่ทั่วประเทศ
- น้ำในเขื่อนขนาดใหญ่รายภาค
- น้ำในเขื่อนพื้นที่ลุ่มน้ำเจ้าพระยา

16 ระดับน้ำในแม่น้ำสายหลัก

17 สถานการณ์น้ำทะเล

- อุณหภูมิพื้นผิวน้ำทะเล
- ความสูงและทิศทางคลื่นทะเล
- น้ำเค็มรุก

20 แผน/ผล การเพาะปลูกพืชในช่วงฤดูแล้ง

คาดการณ์สปีดาร์หน้า

สภาพอากาศ

21 คาดการณ์ฝน 7 วันข้างหน้า

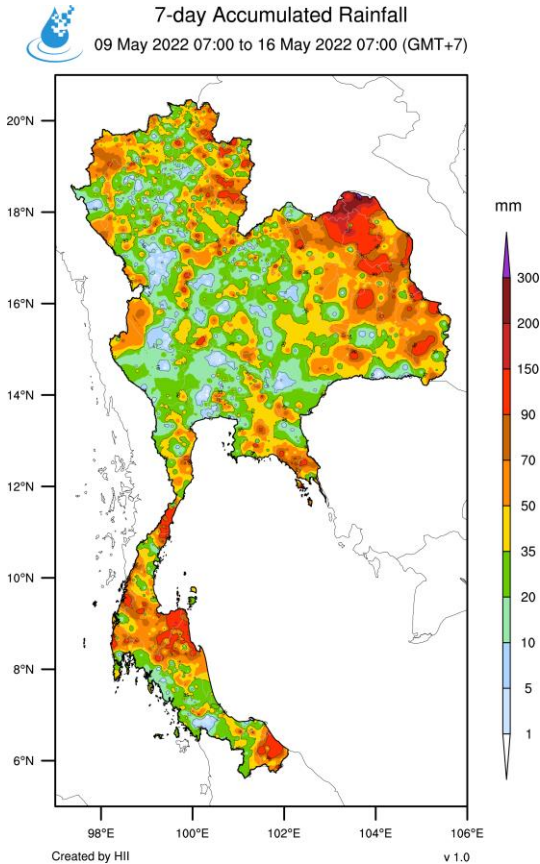
สถานการณ์น้ำ

22 คาดการณ์ระดับน้ำในแม่น้ำเจ้าพระยา

23 คาดการณ์คลื่นซัดฝั่ง

24 คาดการณ์ความสูงและทิศทางคลื่นทะเล

HIGHLIGHT



วันที่ 15 พ.ค. 65 จ.นครราชสีมา เกิดพายุฤดูร้อนพัดถล่ม
บ้านเรือนราษฎรในซอยคุ้มวงศ์



วันที่ 16 พ.ค. 65 ฝนกระหน่ำ ทำน้ำท่วมในพื้นที่หลายชุมชน
ในอ.ท่าตะเกียบ จ.อะเซ็งเทรา

สัปดาห์นี้กรมอุตุนิยมวิทยาได้ประกาศเข้าสู่ฤดูฝนอย่างเป็นทางการในวันที่ 13 พ.ค. 65 โดยลมที่พัดปกคลุมประเทศไทยเปลี่ยนทิศเป็นลมตะวันตกเฉียงใต้ที่พัดนำความชื้นจากทะเลอันดามันเข้าปกคลุม ทำให้ประเทศไทยมีฝนตกทั่วทั้งประเทศ ประกอบกับในช่วงวันที่ 15-16 พ.ค. 65 มีบริเวณความกดอากาศสูงแผลงมาปกคลุมบริเวณภาคตะวันออกเฉียงเหนือตอนบนและทะเลจีนใต้ ส่งผลให้ในวันที่ 16 พ.ค. 65 บริเวณด้านตะวันออกเฉียงเหนือมีฝนตกหนักถึงหนักมากและลมกระโชกแรง โดยสามารถวัดปริมาณฝนสะสม 24 ชั่วโมง สูงสุดบริเวณจังหวัดกาฬสินธุ์ 130 มิลลิเมตร ร้อยเอ็ด 113 มิลลิเมตร และบึงกาฬ 112 มิลลิเมตร อุตรดิตถ์ 105 มิลลิเมตร และสกลนคร 97 มิลลิเมตร

สถานการณ์ปัจจุบัน

สภาพอากาศ : สัปดาห์นี้บริเวณภาคตะวันออกเฉียงเหนือ ภาคกลาง และภาคตะวันออกมีลมตะวันออกเฉียงและลมตะวันออกเฉียงใต้กำลังปานกลางพัดปกคลุมในช่วงวันที่ 10-11 พ.ค. 65 ต่อมาลมที่พัดปกคลุมประเทศไทยได้เปลี่ยนเป็นลมมรสุมตะวันตกเฉียงใต้ในช่วงวันที่ 12-16 พ.ค. 65 ทำให้ประเทศไทยมีฝนตกทั่วทั้งประเทศ ประกอบกับในช่วงวันที่ 15-16 พ.ค. 65 บริเวณความกดอากาศสูงแผ่ลงมาปกคลุมทะเลจีนใต้และด้านตะวันออกของภาคตะวันออกเฉียงเหนือ ส่งผลให้มีฝนตกหนักถึงหนักมากและลมกระโชกแรงบริเวณภาคตะวันออกเฉียงเหนือในช่วงปลายสัปดาห์

น้ำในเขื่อน : ปัจจุบันเขื่อนขนาดใหญ่ทั้ง 35 แห่งทั่วประเทศ มีปริมาณน้ำกักเก็บรวมกัน 39,321 ล้านลูกบาศก์เมตร คิดเป็น 55.44% ของความจุ สถานการณ์อยู่ในเกณฑ์น้ำปานกลาง โดยเป็นปริมาณน้ำใช้การได้จริง 15,778 ล้านลูกบาศก์เมตร และมีเขื่อนที่มีปริมาณกักเก็บอยู่ในเกณฑ์น้ำมาก จำนวน 2 เขื่อน ได้แก่ เขื่อนศรีนครินทร์ (81.92%) และเขื่อนลำน้ำงรอง (80.45%) ส่วนเขื่อนที่มีปริมาณน้ำกักเก็บน้อยวิกฤต จำนวน 4 เขื่อน ได้แก่ เขื่อนป่าสักฯ (29.41%) เขื่อนนฤบดินทรจินดา (21.90%) เขื่อนขุนด่านปราการชล (20.23%) และเขื่อนคลองสียัด (17.47%)

น้ำในแม่น้ำลำคลอง : จากการตรวจวัดระดับน้ำในแม่น้ำสายหลักในหนึ่งสัปดาห์ที่ผ่านมา พบว่าภาคเหนือและภาคตะวันออกเฉียงเหนือมีระดับน้ำน้อยถึงน้ำปานกลาง ภาคกลางและภาคตะวันออกมีระดับน้ำปานกลางถึงน้ำมาก ส่วนภาคใต้มีระดับน้ำปานกลาง

คาดการณ์

คาดการณ์ฝน : ช่วงวันที่ 16-18 พ.ค. 65 ลมมรสุมตะวันตกเฉียงใต้ที่พัดปกคลุมประเทศไทยมีกำลังปานกลาง ประกอบกับบริเวณความกดอากาศสูงจากประเทศจีนแผ่ลงมาปกคลุมบริเวณภาคตะวันออกเฉียงเหนือตอนบน ส่งผลให้ประเทศไทยตอนบนมีฝนตกต่อเนื่อง และอาจมีฝนฟ้าคะนอง ลมกระโชกแรงได้ในบางแห่ง โดยเฉพาะบริเวณภาคเหนือ ภาคตะวันออกเฉียงเหนือ และภาคตะวันออกในวันที่ 16 พ.ค. และบริเวณภาคเหนือ ภาคตะวันออก ภาคกลาง รวมทั้งกรุงเทพมหานครและปริมณฑล ในช่วงวันที่ 17-18 พ.ค. ส่วนภาคใต้มีฝนตกต่อเนื่องและอาจมีฝนตกหนักได้ในบางแห่ง โดยเฉพาะบริเวณภาคใต้ฝั่งตะวันตก ต่อมาในช่วงวันที่ 19-22 พ.ค. 65 ลมมรสุมตะวันตกเฉียงใต้ที่พัดปกคลุมทะเลอันดามัน ประเทศไทย และอ่าวไทยจะมีกำลังแรงขึ้น ส่งผลให้ประเทศไทยยังคงมีฝนตกต่อเนื่อง และอาจมีฝนตกหนักได้ในบางแห่ง

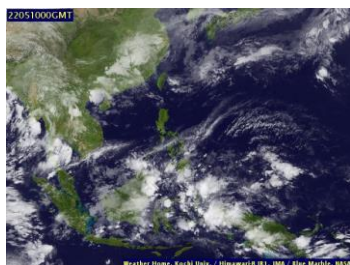
คาดการณ์ระดับน้ำในแม่น้ำเจ้าพระยา : จากการคาดการณ์สถานการณ์น้ำขึ้น-น้ำลงบริเวณทะเลอ่าวไทย โดยสถาบันสารสนเทศทรัพยากรน้ำ (องค์การมหาชน) คาดว่าช่วงวันที่ 16-23 พ.ค. 65 บริเวณสถานีกองบัญชาการกองทัพเรือมีระดับน้ำต่ำสุดในวันที่ 20 พ.ค. 65 เวลา 17:00 น. ต่ำกว่าระดับน้ำทะเลปานกลาง 1.45 เมตร และน้ำขึ้นสูงสุดในวันที่ 18 พ.ค. 65 เวลา 22:00 น. สูงกว่าระดับน้ำทะเลปานกลาง 0.84 เมตร ส่วนบริเวณป้อมพระจุลจอมเกล้ามีระดับน้ำต่ำสุดในวันที่ 20 พ.ค. 65 เวลา 14:00 น. ต่ำกว่าระดับน้ำทะเลปานกลาง 2.14 เมตร และน้ำขึ้นสูงสุดในวันที่ 18 พ.ค. 65 เวลา 20:00 น. สูงกว่าระดับน้ำทะเลปานกลาง 1.32 เมตร

คาดการณ์คลื่น : ลมตะวันตกเฉียงใต้และลมตะวันตกที่พัดปกคลุมบริเวณทะเลอันดามันและอ่าวไทยมีกำลังแรงขึ้นในช่วงวันที่ 18-22 พ.ค. 65 ส่งผลให้คลื่นลมในทะเลฝั่งอันดามันจะมีคลื่นสูง 1-1.5 เมตร ในช่วงวันที่ 16-17 พ.ค. 65 และมีคลื่นสูงมากกว่า 2 เมตร ในช่วงวันที่ 19-22 พ.ค. 65 ส่วนทะเลอ่าวไทยจะมีคลื่นสูงประมาณ 1-1.5 เมตร เกือบทั้งสัปดาห์ และมีคลื่นสูง 1-2 เมตร บริเวณอ่าวไทยตอนบนในวันที่ 22 พ.ค. 65

ลักษณะกลุ่มเมฆจากภาพถ่ายดาวเทียม

สัปดาห์นี้บริเวณประเทศไทยตอนบนบริเวณภาคเหนือ ภาคตะวันออกเฉียงเหนือ ภาคกลาง และภาคตะวันออกมีกลุ่มเมฆปกคลุมหนาแน่นเกือบทั้งสัปดาห์และมีเมฆปกคลุมเบาบาง ในวันที่ 14-15 พ.ค. 65 ส่วนภาคใต้มีกลุ่มเมฆปกคลุมหนาแน่นในช่วงวันที่ 10-11 พ.ค. 65 และมีกลุ่มเมฆปกคลุมกระจายตัวบางพื้นที่ในช่วงวันที่ 13-15 พ.ค. 65 หลังจากนั้นกลับมามีกลุ่มเมฆปกคลุมหนาแน่นอีกครั้งในวันที่ 16 พ.ค. 65

10 พ.ค. 65 07:00 น.



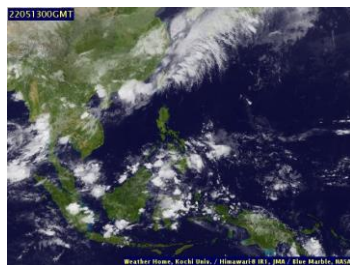
11 พ.ค. 65 07:00 น.



12 พ.ค. 65 07:00 น.



13 พ.ค. 65 07:00 น.



14 พ.ค. 65 07:00 น.



15 พ.ค. 65 07:00 น.



16 พ.ค. 65 09:00 น.

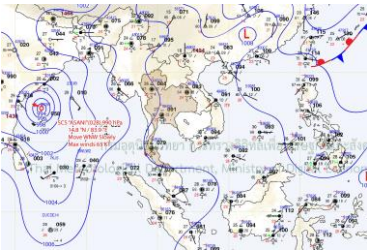


ที่มา: ภาพถ่ายจากดาวเทียม Himawari-8 จัดทำโดย Kochi University.
ข้อมูลเพิ่มเติม: <http://www.thaiwater.net/weather/2022-05-16/50/141>

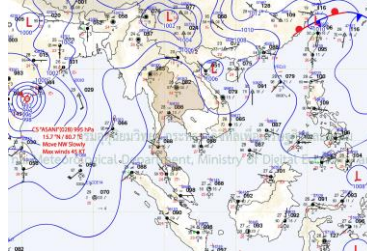
แผนที่อากาศ

สัปดาห์นี้บริเวณภาคตะวันออกเฉียงเหนือ ภาคกลาง และภาคตะวันออกมีลมตะวันออกเฉียงใต้กำลังปานกลางพัดปกคลุมในช่วงวันที่ 10-11 พ.ค. 65 ต่อมาลมที่พัดปกคลุมประเทศไทยได้เปลี่ยนเป็นลมมรสุมตะวันตกเฉียงใต้ในช่วงวันที่ 12-16 พ.ค. 65 ทำให้ประเทศไทยมีฝนตกทั่วทั้งประเทศ ประกอบกับในช่วงวันที่ 15-16 พ.ค. 65 บริเวณความกดอากาศสูงแผ่ลงมาปกคลุมทะเลจีนใต้และด้านตะวันออกของภาคตะวันออกเฉียงเหนือ ส่งผลให้มีฝนตกหนักถึงหนักมากและลมกระโชกแรงบริเวณภาคตะวันออกเฉียงเหนือในช่วงปลายสัปดาห์

10 พ.ค. 65 07:00 น.



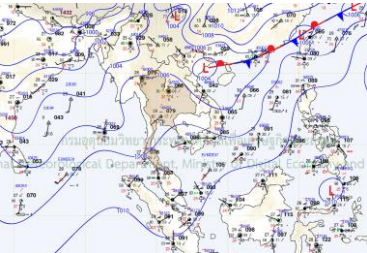
11 พ.ค. 65 07:00 น.



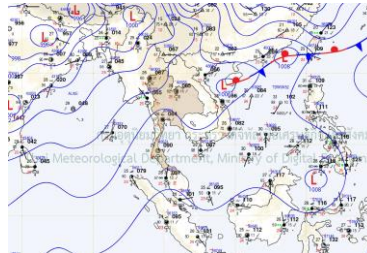
12 พ.ค. 65 07:00 น.



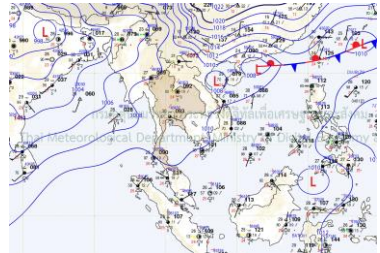
13 พ.ค. 65 07:00 น.



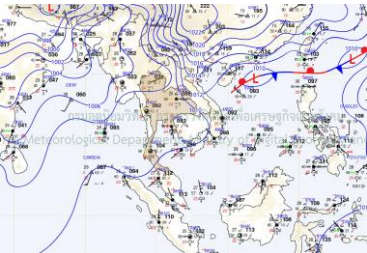
14 พ.ค. 65 07:00 น.



15 พ.ค. 65 07:00 น.



16 พ.ค. 65 07:00 น.



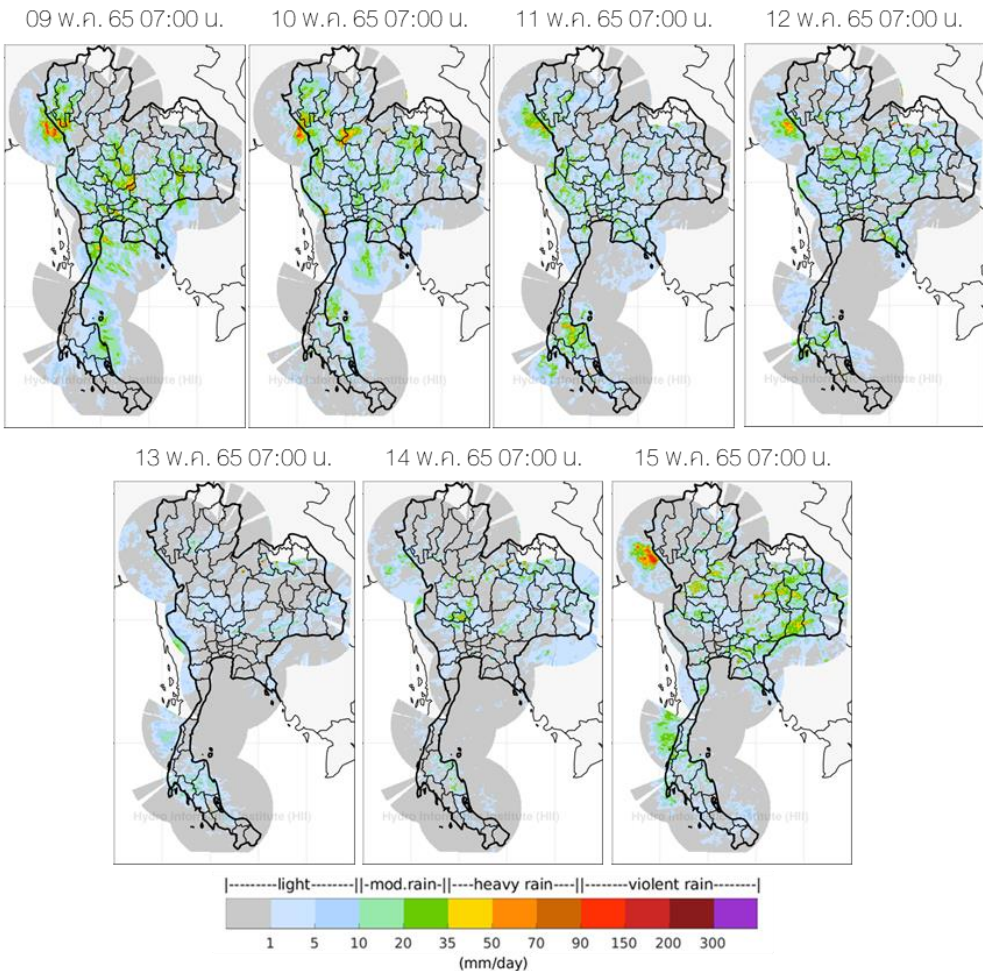
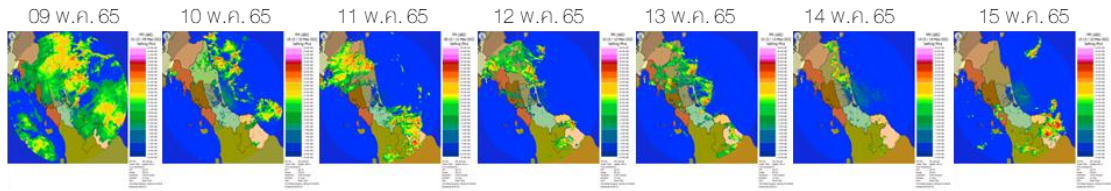
ที่มา: กรมอุตุนิยมวิทยา

ข้อมูลเพิ่มเติม: <http://www.thaiwater.net/weather/2022-05-16/13/22>

สถานการณ์ฝนจากภาพเรดาร์ตรวจอากาศ

เรดาร์ตรวจพบกลุ่มฝนตกเล็กน้อยถึงปานกลางบริเวณประเทศไทยตอนบนกับมีฝนตกหนักบริเวณภาคเหนือและภาคกลางในช่วงต้นสัปดาห์และฝนตกหนักบริเวณภาคตะวันออกเฉียงเหนือในวันที่ 15 พ.ค. 65 ส่วนภาคใต้มีฝนตกปานกลางถึงตกหนักกระจายตัวบางพื้นที่ตลอดทั้งสัปดาห์

เรดาร์สงขลา



ที่มา: คลังข้อมูลน้ำแห่งชาติ

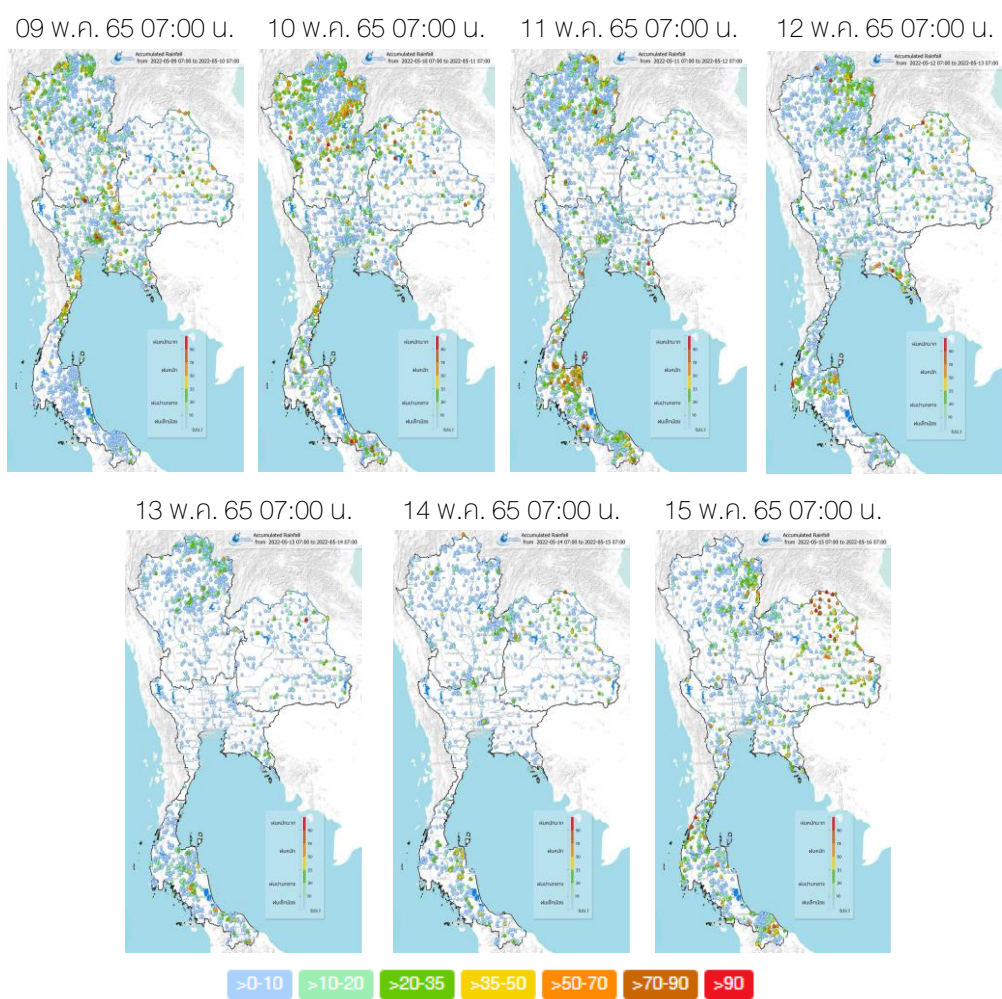
ข้อมูลเพิ่มเติม: http://live1.hii.or.th/product/latest/radar/daily_radar_th.html

หมายเหตุ: ภาพถ่ายแสดงปริมาณฝนจากเรดาร์คอมโพสิต

โดยความร่วมมือระหว่างสถานีสารสนเทศทรัพยากรน้ำและกรมฝนหลวงและการนิเทศ

ปริมาณฝนรายวันจากสถานีตรวจอากาศ

สัปดาห์นี้บริเวณประเทศไทยตอนบนมีฝนตกเล็กน้อยถึงปานกลางตลอดทั้งสัปดาห์ และบริเวณภาคเหนือมีฝนตกหนักถึงหนักมากในช่วงครึ่งแรกของสัปดาห์ ภาคกลางมีฝนตกหนักถึงหนักมากในวันที่ 9 พ.ค.65 ภาคตะวันออกมีฝนตกหนักถึงหนักมากในช่วงวันที่ 11-12 พ.ค. 65 และภาคตะวันออกเฉียงเหนือมีฝนตกหนักเป็นบริเวณกว้างในวันที่ 15 พ.ค. 65 เนื่องจากบริเวณความกดอากาศสูงแผ่ลงมาปกคลุมภาคตะวันออกเฉียงเหนือ โดยมีฝนตกหนักมากบริเวณจังหวัดเชียงใหม่ เชียงราย ชัยนาท สุโขทัย ขอนแก่น แพร่ จันทบุรี นongคาย บึงกาฬ อุดรธานี และกาฬสินธุ์ ส่วนภาคใต้มีฝนปานกลางถึงตกหนักในช่วงวันที่ 10-15 พ.ค. 65 และมีฝนตกหนักมากบริเวณจังหวัดสงขลา สตูล สุราษฎร์ธานี พังงา และระนอง



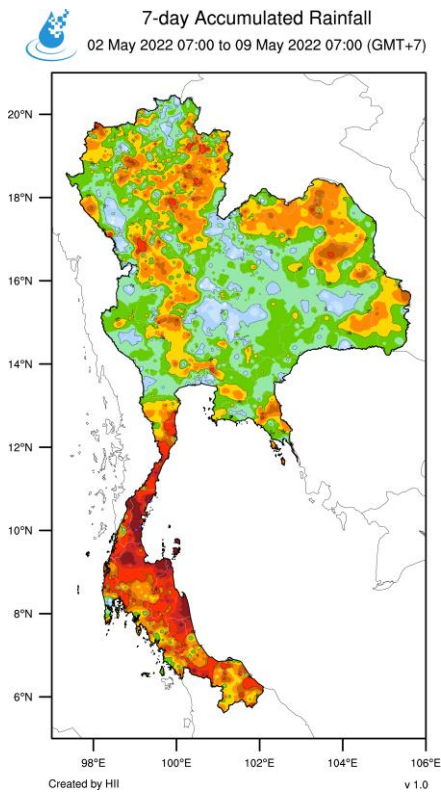
ที่มา: คลังข้อมูลน้ำแห่งชาติ

ข้อมูลเพิ่มเติม: <http://www.thaiwater.net/weather/2022-05-16/64/180>

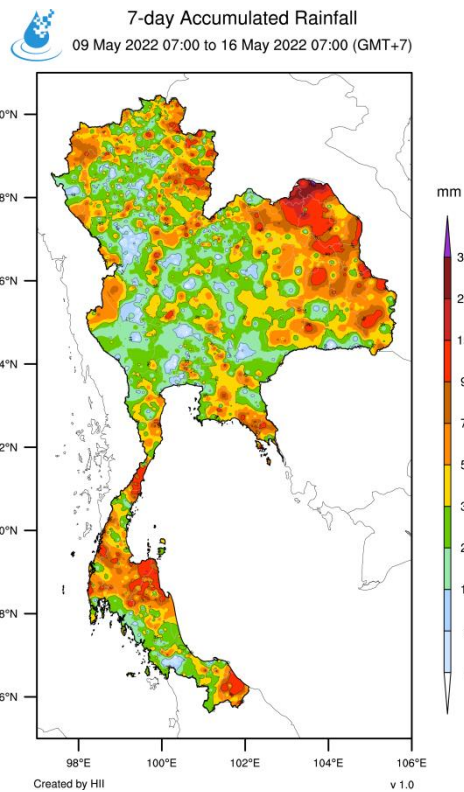
ปริมาณฝนทั้งสัปดาห์

สัปดาห์นี้ ประเทศไทยมีปริมาณฝนเพิ่มมากขึ้นจากสัปดาห์ที่ผ่านมารีเวณภาคตะวันออกเฉียงเหนือและภาคตะวันออก ส่วนภาคเหนือ ภาคกลาง และภาคใต้มีฝนลดลงจากสัปดาห์ที่ผ่านมา แต่ยังคงมีฝนตกหนักในหลายพื้นที่

สัปดาห์ที่ผ่านมา



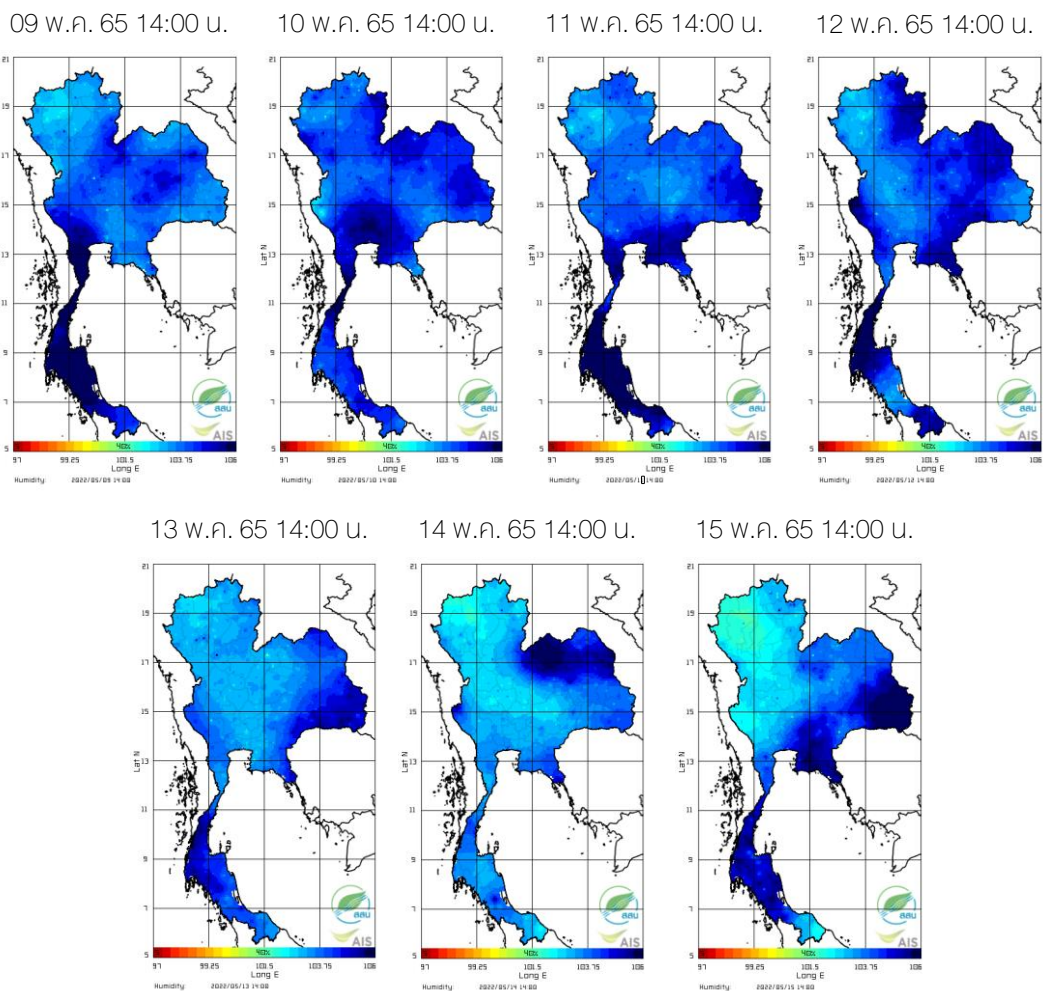
สัปดาห์นี้



ที่มา: สถานีสารสนเทศทรัพยากรน้ำ (องค์การมหาชน)

ความชื้นในอากาศ

แผนภาพแสดงการกระจายตัวของความชื้นในอากาศของประเทศไทยสะสมเวลา 14.00 น. ระหว่างวันที่ 9-15 พ.ค. 65 พบว่าบริเวณภาคเหนือและภาคตะวันออกเฉียงเหนือมีความชื้นสูงในช่วงครึ่งแรกของสัปดาห์และมีความชื้นสูงมากบริเวณภาคกลางในช่วงวันที่ 9-10 พ.ค. 65 และภาคตะวันออกเฉียงเหนือมีความชื้นสูงมากในช่วงวันที่ 11-12 พ.ค. 65 หลังจากนั้นบริเวณภาคเหนือภาคกลาง และด้านตะวันตกของภาคตะวันออกเฉียงเหนือมีความชื้นค่อยๆ ลดลงจนถึงปลายสัปดาห์ ส่วนภาคตะวันออกเฉียงเหนือมีความชื้นสูงมากในช่วงวันที่ 14-16 พ.ค. 65 ส่วนภาคใต้มีความชื้นสูงมากเป็นระยะๆ ตลอดทั้งสัปดาห์

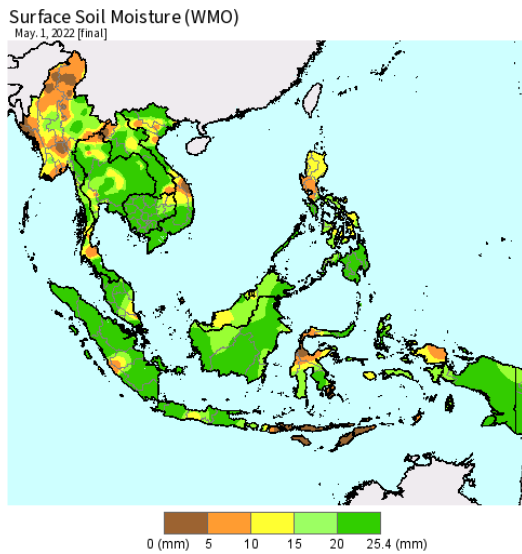


ที่มา: สถาบันสารสนเทศทรัพยากรน้ำ (องค์การมหาชน)
 ข้อมูลเพิ่มเติม: <http://www.thaiwater.net/weather/2022-05-16/9/1>

ความชื้นผิวดิน

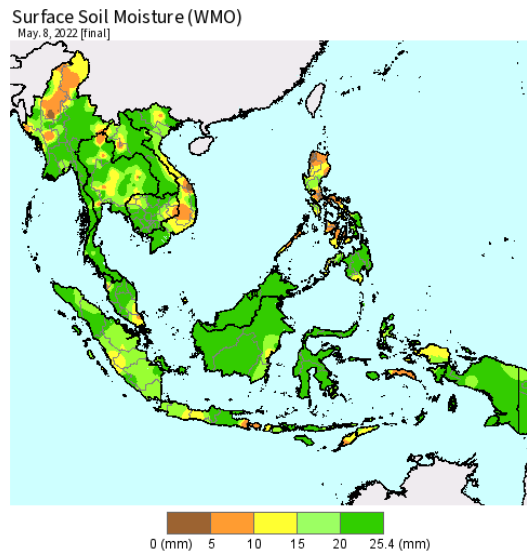
วันที่ 8 พ.ค. 65 ประเทศไทยมีความชื้นผิวดินเพิ่มขึ้นบริเวณภาคเหนือและภาคใต้ ส่วนภาคกลาง ภาคตะวันออกเฉียงเหนือ และภาคตะวันออกเฉียงเหนือมีความชื้นผิวดินลดลงเล็กน้อย

วันที่ 1 พ.ค. 65



USDA Foreign Agricultural Service
U.S. DEPARTMENT OF AGRICULTURE
Source: World Meteorological Organization
<http://www.nws.noaa.gov/ics/nwsgtfs.html>

วันที่ 8 พ.ค. 65



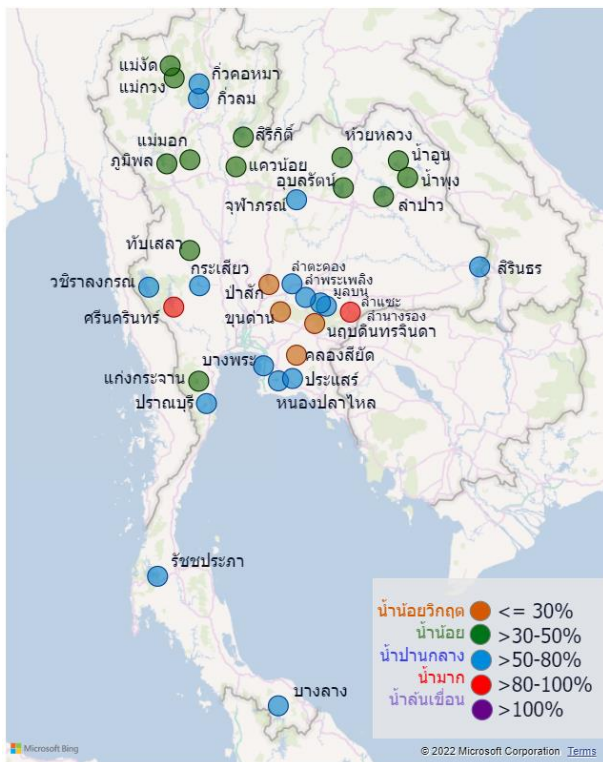
USDA Foreign Agricultural Service
U.S. DEPARTMENT OF AGRICULTURE
Source: World Meteorological Organization
<http://www.nws.noaa.gov/ics/nwsgtfs.html>

ที่มา: USDA (United States Department of Agriculture)

ที่มา: <https://ipad.fas.usda.gov/cropexplorer/imageview.aspx?regionid=seasia>

สถานการณ์น้ำในเขื่อนขนาดใหญ่ทั่วประเทศ

ปัจจุบันเขื่อนขนาดใหญ่ทั้ง 35 แห่งทั่วประเทศ มีปริมาณน้ำกักเก็บรวมกัน 39,321 ล้านลูกบาศก์เมตร คิดเป็น 55.44% ของความจุ สถานการณ์อยู่ในเกณฑ์น้ำปานกลาง โดยเป็นปริมาณน้ำใช้การได้จริง 15,778 ล้านลูกบาศก์เมตร และมีเขื่อนที่มีปริมาณกักเก็บอยู่ในเกณฑ์น้ำมาก จำนวน 2 เขื่อน ได้แก่ เขื่อนศรีนครินทร์ (81.92%) และเขื่อนลำบางรอง (80.45%) ส่วนเขื่อนที่มีปริมาณน้ำกักเก็บน้อยวิกฤต จำนวน 4 เขื่อน ได้แก่ เขื่อนป่าสักฯ (29.41%) เขื่อนนฤพดินทรจินดา (21.90%) เขื่อนขุนด่านปราการชล (20.23%) และเขื่อนคลองสียัด (17.47%)



เขื่อน	น้ำกักเก็บ(ล้าน ลบ.ม.)	เปอร์เซ็นต์
ศรีนครินทร์	14,537	81.92
ลำบางรอง	97	80.45
บางพระ	89	76.25
บางลาง	1,083	74.46
หนองปลาไหล	121	73.75
ประแสร์	198	67.27
กระเสียว	196	65.55
ลำพระเพลิง	97	62.66
จฟ้าภรณ์	102	62.04
ลำแซะ	167	60.83
มูลบน	86	60.77
ลำตะคอง	189	60.04
กัวลม	63	59.23
กัวคองหมา	99	58.02
รัชชประภา	3,256	57.75
สิรินธร	1,106	56.28
ปราจีนบุรี	217	55.62
วชิราลงกรณ	4,873	55.01
แก่งกระจาน	354	49.86
ห้วยเสลา	76	47.37
อนลรัตน	1,087	44.71
แม่มอก	49	44.43
น้ำพอง	70	42.13
น้ำอูน	218	41.97
ภูมิพล	5,571	41.38
สิริกิติ์	3,647	38.34
แควน้อยบำรุงแดน	354	37.66
แม่จิด	94	35.37
ลำปาว	636	32.14
แม่งวงอุดมธารา	82	31.20
ห้วยหลวง	42	30.58
ป่าสักชลสิทธิ์	282	29.41
นฤพดินทรจินดา	65	21.90
ขุนด่านปราการชล	45	20.23
คลองสียัด	73	17.47
น้ำกักเก็บรวม	39,321	55.44
น้ำใช้การได้จริง	15,778	

น้ำกักเก็บ >100%

—

น้ำกักเก็บ >80-100%

2 เขื่อน

น้ำกักเก็บ >50-80%

16 เขื่อน

น้ำกักเก็บ >30-50%

13 เขื่อน

น้ำกักเก็บ <= 30%

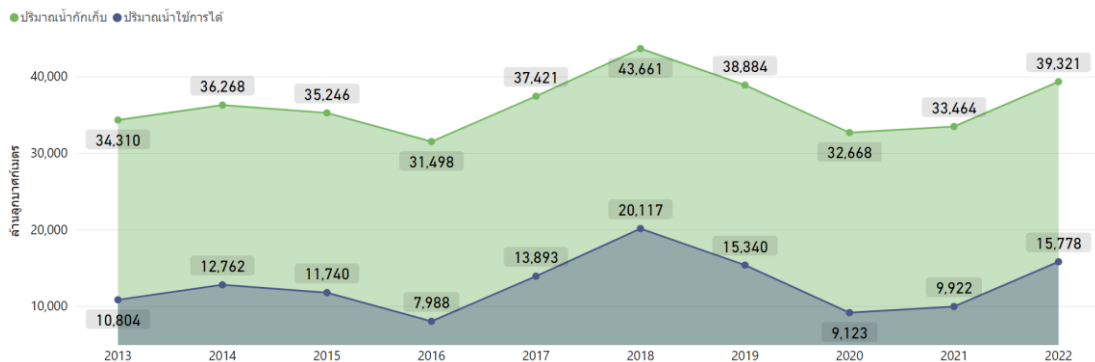
4 เขื่อน

ที่มา: คสช.ข้อมูลน้ำแห่งชาติ

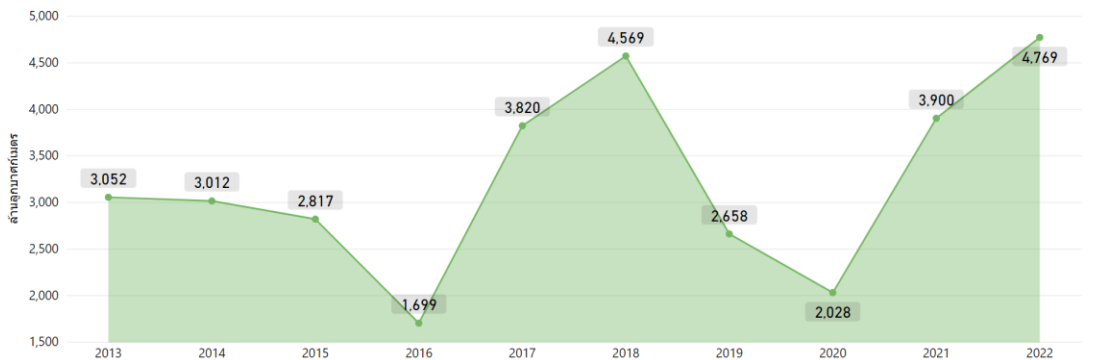
สถานการณ์น้ำในเขื่อนขนาดใหญ่ทั่วประเทศ

วันที่ 16 พ.ค. 65 ปริมาณน้ำกักเก็บในเขื่อนขนาดใหญ่ทั้ง 35 แห่งทั่วประเทศ มีอยู่ 39,321 ล้านลูกบาศก์เมตร และมีปริมาณน้ำใช้การได้ 15,778 ล้านลูกบาศก์เมตร ซึ่งมากกว่าปีที่ผ่านมาทั้งปริมาณน้ำกักเก็บ และปริมาณน้ำใช้การ ส่วนปริมาณน้ำไหลลงอ่าง ฯ สะสมตั้งแต่ต้นปี มี 4,769 ล้านลูกบาศก์เมตร ซึ่งเป็นปริมาณน้ำไหลลงอ่าง ฯ สะสม มากที่สุดในรอบ 10 ปี และมีปริมาณน้ำระบายน้ำสะสมตั้งแต่ต้นปี อยู่ที่ 16,140 ล้านลูกบาศก์เมตร

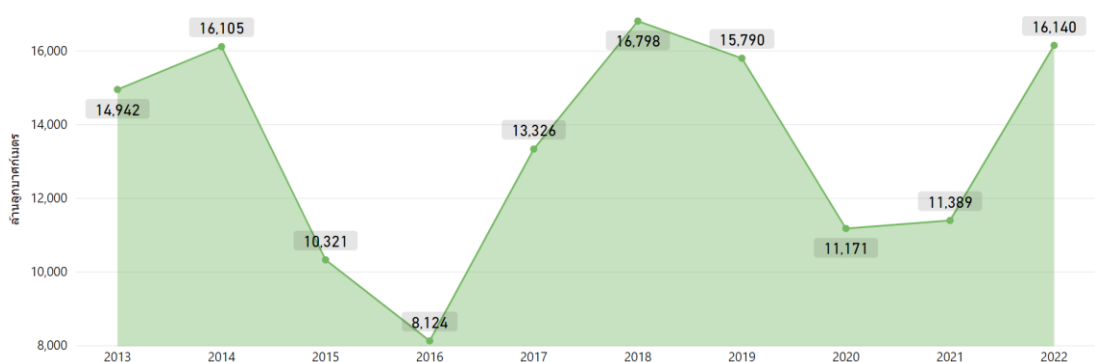
ปริมาณน้ำกักเก็บและปริมาณน้ำใช้การได้



ปริมาณน้ำไหลเข้าสะสมตั้งแต่ต้นปี



ปริมาณน้ำระบายสะสมตั้งแต่ต้นปี



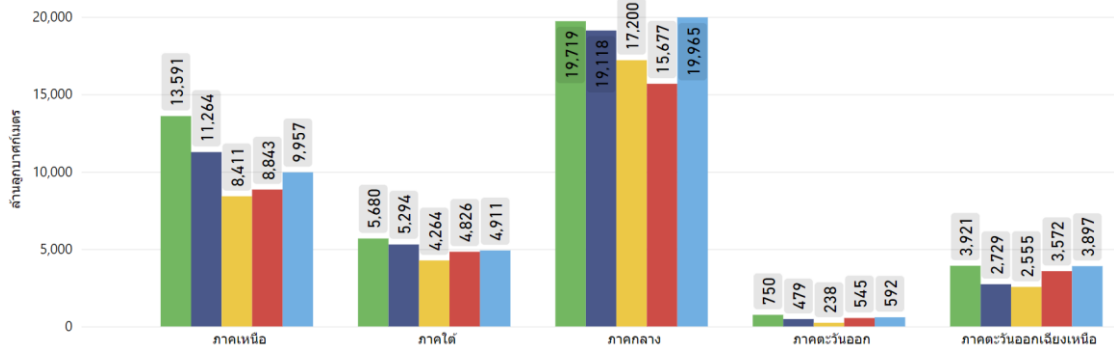
ที่มา: คลังข้อมูลน้ำแห่งชาติ

สถานการณ์น้ำในเขื่อนขนาดใหญ่รายภาค

จากการเปรียบเทียบข้อมูลย้อนหลังตั้งแต่ปี 2561 ถึงปี 2565 พบว่า ณ วันที่ 16 พ.ค. 65 ภาคกลางมีปริมาณน้ำกักเก็บและปริมาณน้ำใช้การมากที่สุดเมื่อเทียบกับข้อมูลย้อนหลังตั้งแต่ปี 2561 ภาคตะวันออกเฉียงเหนือและภาคตะวันออกมีปริมาณน้ำกักเก็บและน้ำใช้การมากเป็นอันดับที่ 2 รองจากปี 2561 และเมื่อพิจารณาปริมาณน้ำไหลลงอ่าง ๔ สะสมตั้งแต่ต้นปี พบว่า ภาคกลาง ภาคตะวันออกเฉียงเหนือ และภาคใต้มีปริมาณน้ำไหลลงอ่าง ๔ สะสมมากที่สุดเมื่อเปรียบเทียบกับข้อมูลย้อนหลัง ส่วนปริมาณน้ำระบายสะสมตั้งแต่ต้นปี พบว่า ภาคกลาง ภาคตะวันออก และภาคใต้มีปริมาณน้ำระบายสะสมมากที่สุด

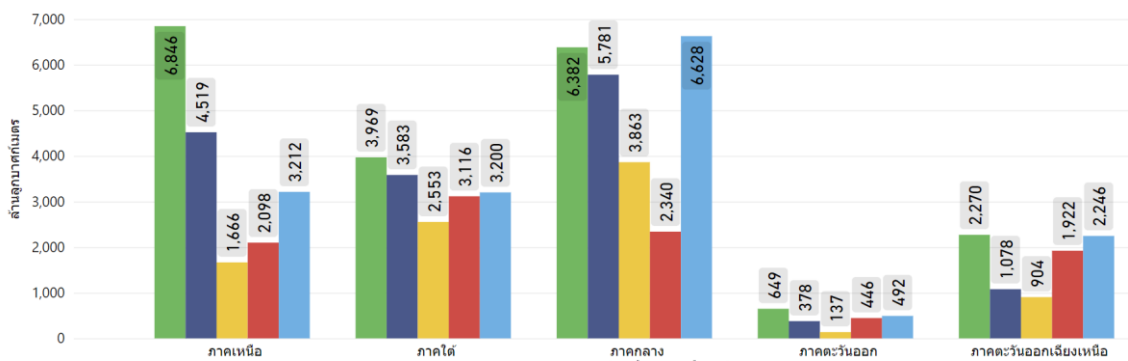
ปริมาณน้ำกักเก็บ

● 2018 ● 2019 ● 2020 ● 2021 ● 2022



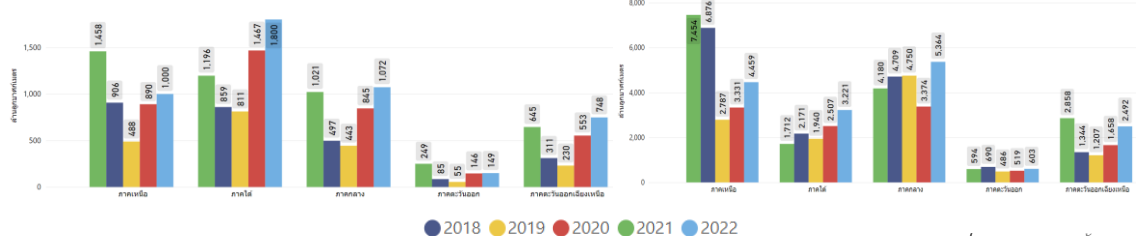
ปริมาณน้ำใช้การได้

● 2018 ● 2019 ● 2020 ● 2021 ● 2022



ปริมาณน้ำไหลเข้าสะสมตั้งแต่ต้นปี

● 2018 ● 2019 ● 2020 ● 2021 ● 2022



● 2018 ● 2019 ● 2020 ● 2021 ● 2022

ที่มา : คลังข้อมูลน้ำแห่งชาติ

สถานการณ์น้ำในเขื่อนพื้นที่ลุ่มน้ำเจ้าพระยา

วันที่ 16 พ.ค. 65 เขื่อนขนาดใหญ่ทั้ง 4 เขื่อนหลักในลุ่มน้ำเจ้าพระยา มีปริมาณน้ำกักเก็บรวมกัน 9,853 ล้านลูกบาศก์เมตร มีปริมาณน้ำใช้การได้ 3,157 ล้านลูกบาศก์เมตร โดยมีประมาณการความต้องการใช้น้ำในช่วงฤดูแล้งและช่วงต้นฤดูฝนของปี 2565 สำหรับอุปโภค-บริโภค การเกษตร และรักษาระบบนิเวศอยู่ที่ 12,000 ล้านลูกบาศก์เมตร ดังนั้นจึงต้องกักเก็บน้ำเพิ่มอีก 8,843 ล้านลูกบาศก์เมตร

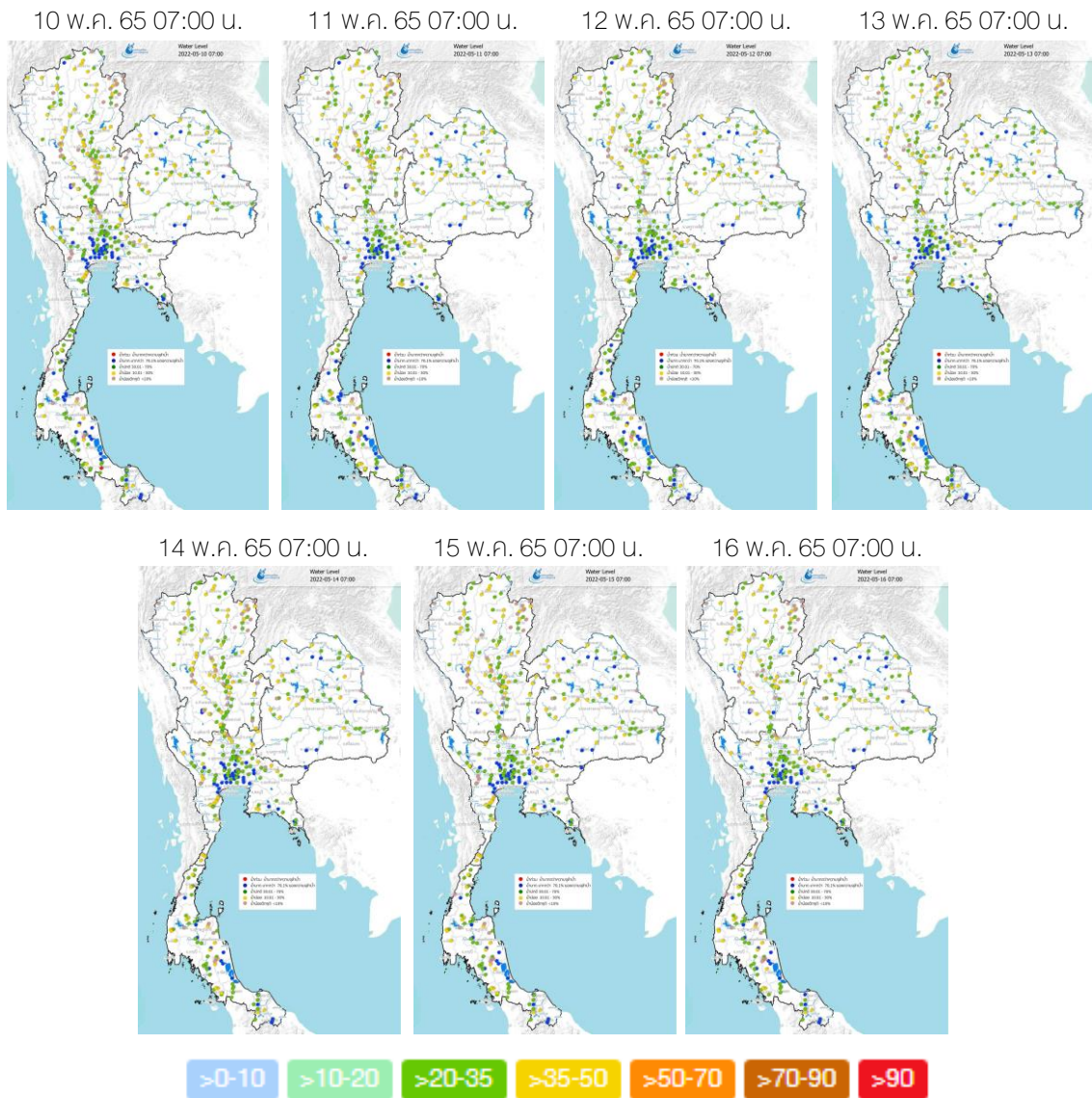
ปริมาณน้ำกักเก็บและปริมาณน้ำใช้การได้



ที่มา : คลังข้อมูลน้ำแห่งชาติ

ระดับน้ำในแม่น้ำสายหลัก

จากการตรวจวัดระดับน้ำในแม่น้ำสายหลักในหนึ่งสัปดาห์ที่ผ่านมา พบว่าภาคเหนือและภาคตะวันออกเฉียงเหนือมีระดับน้ำน้อยถึงน้ำปานกลาง ภาคกลางและภาคตะวันออกมีระดับน้ำปานกลางถึงน้ำมาก ส่วนภาคใต้มีระดับน้ำปานกลาง



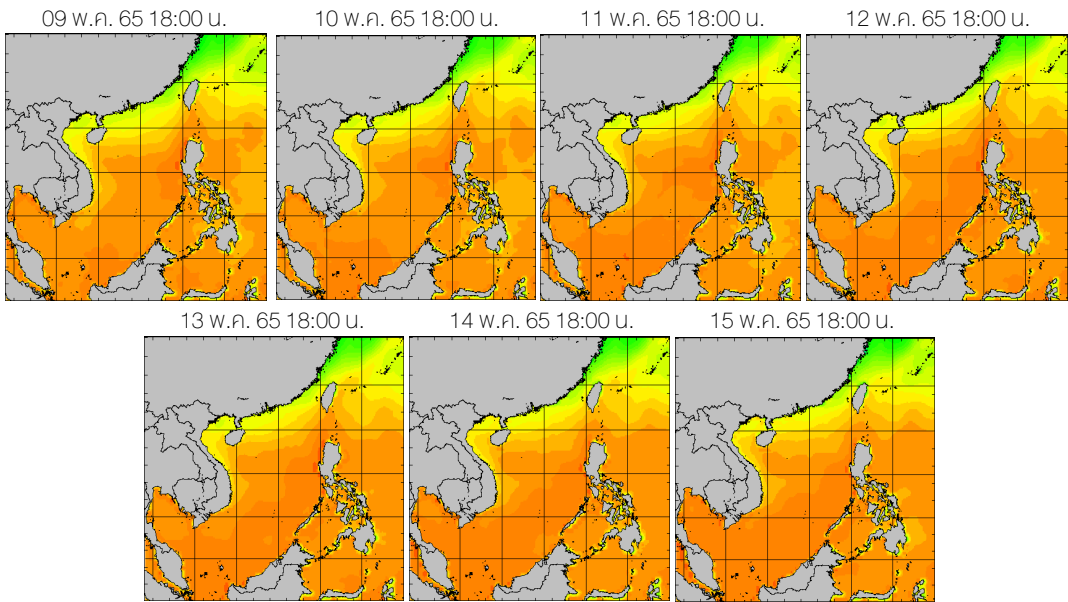
ที่มา: คลังข้อมูลน้ำแห่งชาติ

ข้อมูลเพิ่มเติม: <http://www.thaiwater.net/weather/2022-05-16/64/175>

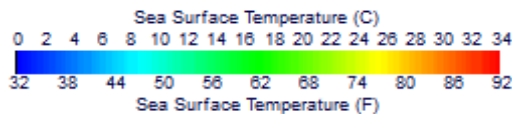
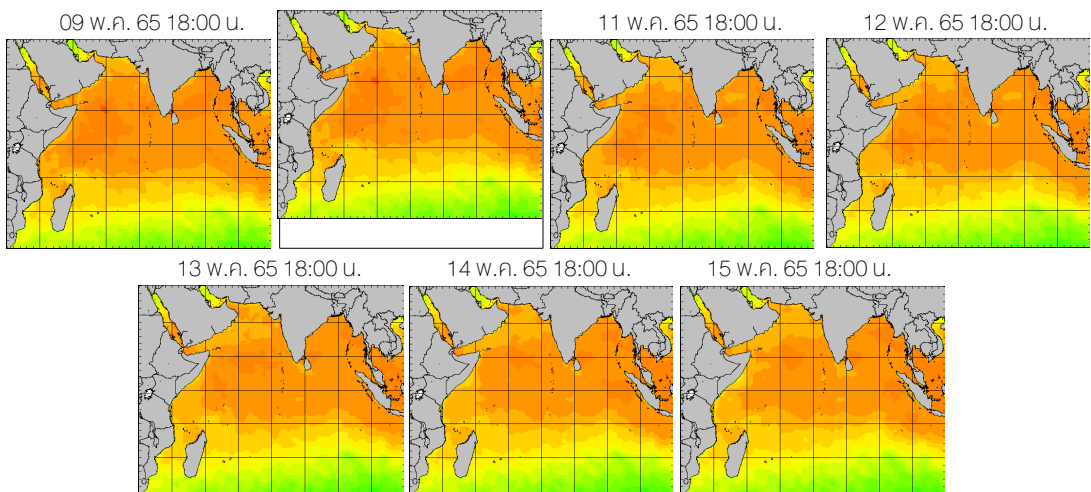
อุณหภูมิผิวน้ำทะเล

สัปดาห์นี้ทะเลอ่าวไทยมีอุณหภูมิประมาณ 26-28 องศาเซลเซียส และอุณหภูมิเพิ่มขึ้น 1-2 องศาเซลเซียส ในช่วงปลายสัปดาห์ ส่วนทะเลอันดามันมีอุณหภูมิประมาณ 28-30 องศาเซลเซียส ตลอดทั้งสัปดาห์

ฝั่งอ่าวไทย



ฝั่งอันดามัน



ที่มา: Oceanweather, Inc.

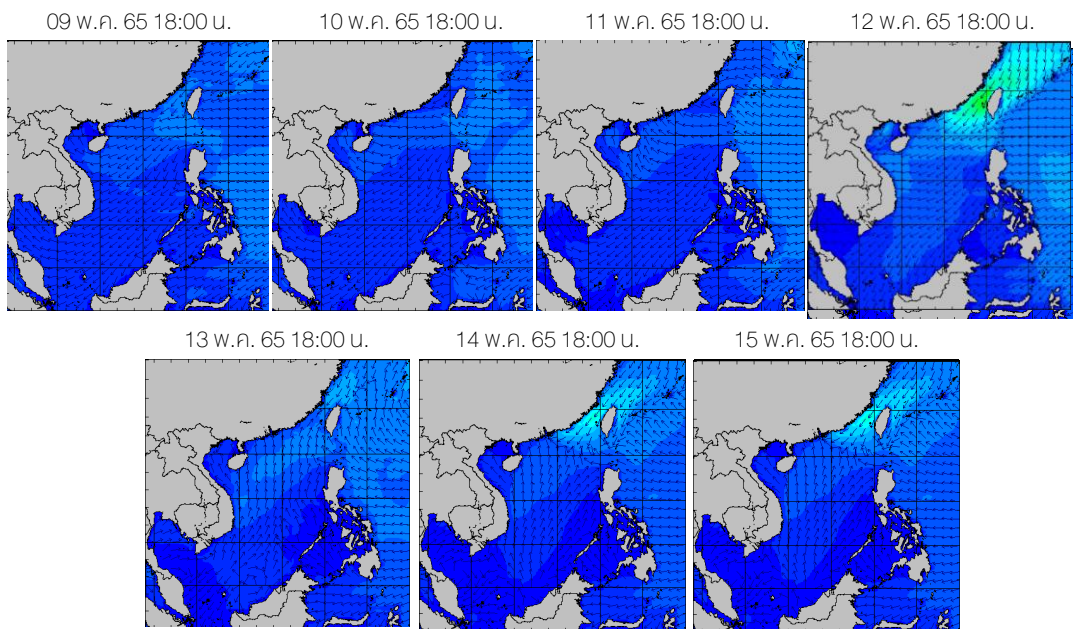
ข้อมูลเพิ่มเติม: <http://www.thaiwater.net/weather/sea/sst/history/143>

<http://www.thaiwater.net/weather/sea/sst/history/146>

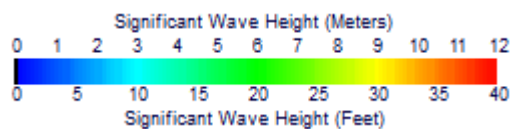
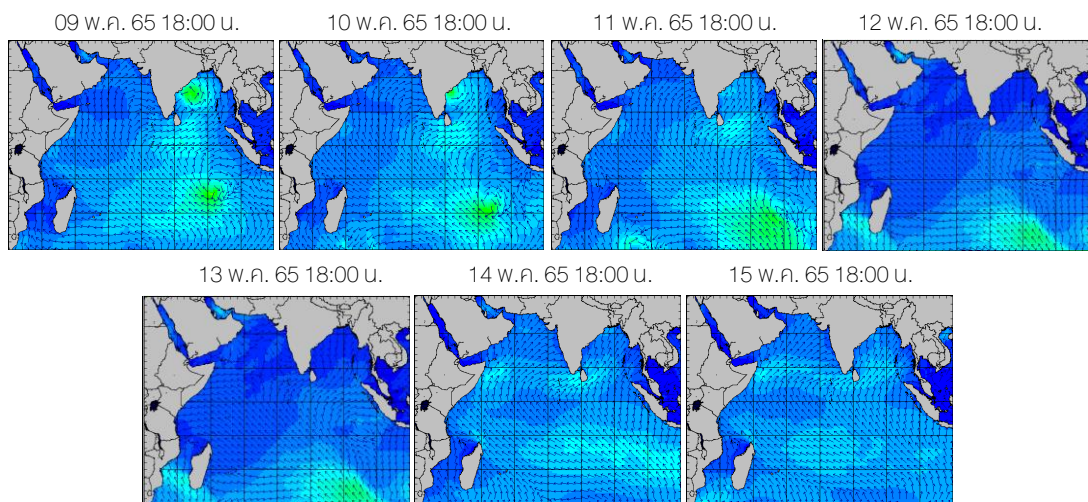
ความสูงและทิศทางคลื่นทะเล

สปีดไลท์ทะเลอ่าวไทยมีคลื่นสูงประมาณ 1 เมตร ตลอดทั้งสปีดไลท์ ส่วนทะเลอันดามันมีคลื่นสูงประมาณ 1-2 เมตร ตลอดทั้งสปีดไลท์

ฝั่งอ่าวไทย



ฝั่งอันดามัน



ที่มา: Oceanweather, Inc.

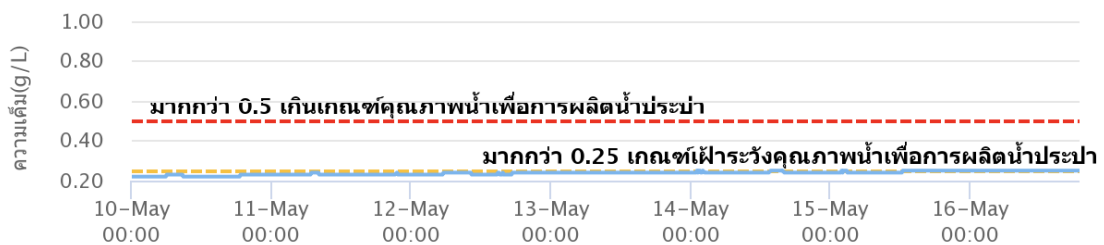
ข้อมูลเพิ่มเติม: <http://www.thaiwater.net/weather/sea/sst/history/24>

<http://www.thaiwater.net/weather/sea/sst/history/23>

น้ำเค็มรุก

จากการตรวจวัดค่าความเค็มในแม่น้ำสายหลัก พบว่าทั้งแม่น้ำเจ้าพระยา มีค่าความเค็มอยู่ในเกณฑ์ปกติและมีความความเค็มเกินเกณฑ์เฝ้าระวังคุณภาพน้ำดิบเพื่อผลิตน้ำประปา 0.25 กรัม/ลิตร เป็นระยะๆ ในช่วงวันที่ 10-14 พ.ค. 65 และมีความความเค็มเกินเกณฑ์เฝ้าระวังคุณภาพน้ำดิบเพื่อผลิตน้ำประปา 0.25 กรัม/ลิตร ต่อเนื่องในช่วงวันที่ 15 พ.ค. 65 เวลา 12.30 น.-16 พ.ค. 65 เวลา 23.00 น.

แม่น้ำเจ้าพระยา ณ สถานีสำแล (เกินเกณฑ์เฝ้าระวังคุณภาพน้ำดิบเพื่อผลิตน้ำประปา 0.25 กรัม/ลิตร)



ที่มา: คลังข้อมูลน้ำแห่งชาติ

ข้อมูลเพิ่มเติม: <http://www.thaiwater.net/v3/salinity>

แผน/ผลการเพาะปลูกพืชในช่วงฤดูฝนปี 2565

ปัจจุบันประเทศไทยเริ่มการปลูกข้าวนาปีและพืชไร่-พืชผัก ในช่วงฤดูฝนไปทั้งหมด 1.37 ล้านไร่ หรือคิดเป็น 7.88% ของแผนการเพาะปลูก ซึ่งมีการปลูกข้าวนาปี 1.33 ล้านไร่ คิดเป็น 7.92% โดยมีการเพาะปลูกบริเวณลุ่มน้ำเจ้าพระยา 13.98% ภาคตะวันออก 5.65% ภาคเหนือ 2.71% และภาคตะวันออกเฉียงเหนือ 2.53% ตามลำดับ ส่วนการปลูกพืชไร่-พืชผัก มีการเพาะปลูก 40,000 ไร่ คิดเป็น 6.88% ของแผน โดยลุ่มน้ำเจ้าพระยา มีการเพาะปลูกมากที่สุด 24.02% รองลงมาคือภาคตะวันออก 8.43% และภาคกลาง 1.12%

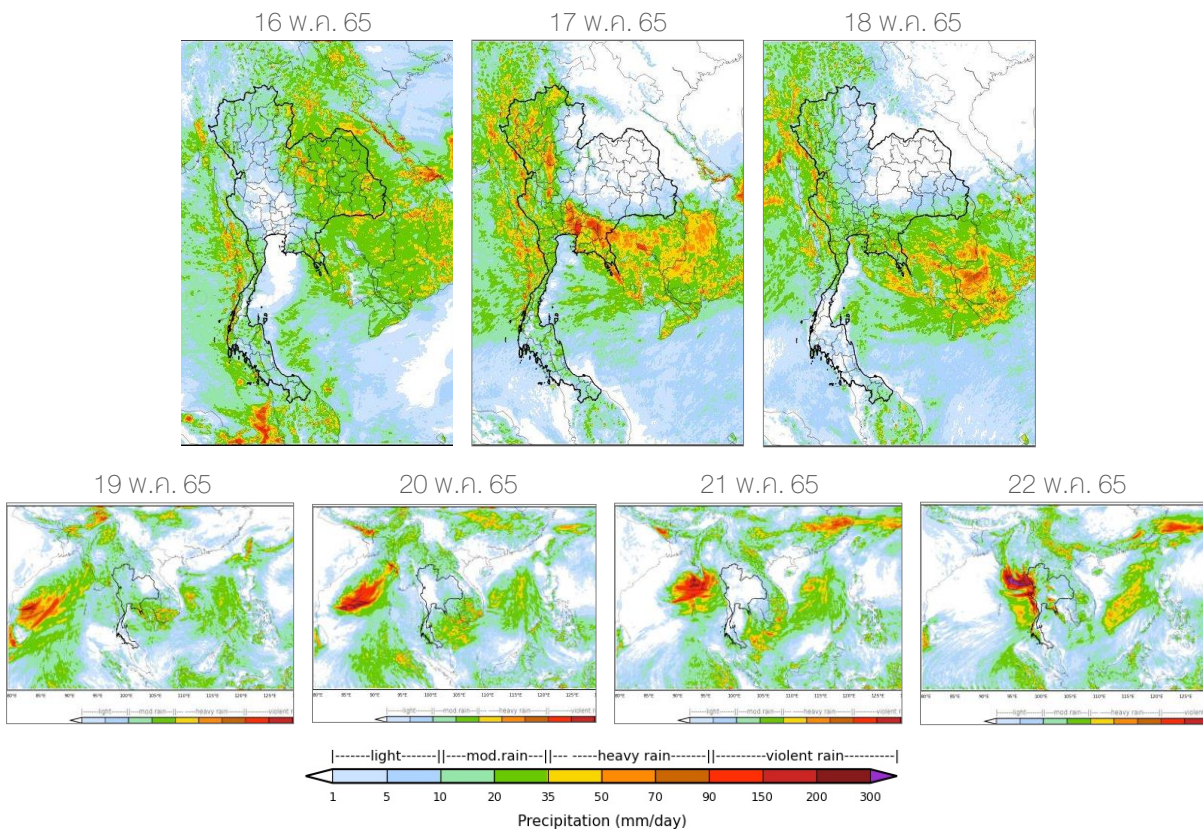
หน่วย: ล้านไร่

ภาค	ข้าวนาปี			พืชไร่-พืชผัก			รวม		
	แผน (ล้านไร่)	ผล (ล้านไร่)	%	แผน (ล้านไร่)	ผล (ล้านไร่)	%	แผน (ล้านไร่)	ผล (ล้านไร่)	%
เหนือ	2.39	0.06	2.71	0.04		0.28	2.43	0.06	2.66
ตะวันออกเฉียงเหนือ	3.53	0.09	2.53	0.03			3.56	0.09	2.51
กลาง	0.01			0.01		1.12	0.03		0.57
ตะวันออก	0.95	0.05	5.65	0.03	0.003	8.43	0.98	0.06	5.74
ตะวันตก	1.29			0.28			1.57		
ใต้	0.61			0.02		0.37	0.63		0.01
ลุ่มน้ำเจ้าพระยา	8.05	1.12	13.98	0.15	0.04	24.02	8.19	1.16	14.16
ทั้งประเทศ	16.83	1.33	7.92	0.56	0.04	6.88	17.39	1.37	7.88

ที่มา: กรมชลประทาน ข้อมูล ณ วันที่ 11 พฤษภาคม 2565

สถานการณ์ฝน 7 วัน ข้างหน้า

- **ช่วงวันที่ 16-18 พ.ค. 65** ลมมรสุมตะวันตกเฉียงใต้ที่พัดปกคลุมประเทศไทยมีกำลังปานกลาง ประกอบกับบริเวณความกดอากาศสูงจากประเทศจีนแผ่ลงมาปกคลุมบริเวณภาคตะวันออกเฉียงเหนือตอนบน ส่งผลให้ประเทศไทยตอนบนมีฝนตกต่อเนื่อง และอาจมีฝนฟ้าคะนอง ลมกระโชกแรงได้ในบางแห่ง โดยเฉพาะบริเวณภาคเหนือ ภาคตะวันออกเฉียงเหนือ และภาคตะวันออกในวันที่ 16 พ.ค. และบริเวณภาคเหนือ ภาคตะวันออก ภาคกลาง รวมทั้งกรุงเทพมหานครและปริมณฑล ในช่วงวันที่ 17-18 พ.ค. ส่วนภาคใต้มีฝนตกต่อเนื่องและอาจมีฝนตกหนักได้ในบางแห่ง โดยเฉพาะบริเวณภาคใต้ฝั่งตะวันตก
- **ช่วงวันที่ 19-22 พ.ค. 65** ลมมรสุมตะวันตกเฉียงใต้ที่พัดปกคลุมทะเลอันดามัน ประเทศไทย และอ่าวไทยจะมีกำลังแรงขึ้น ส่งผลให้ประเทศไทยยังคงมีฝนตกต่อเนื่อง และอาจมีฝนตกหนักได้ในบางแห่ง

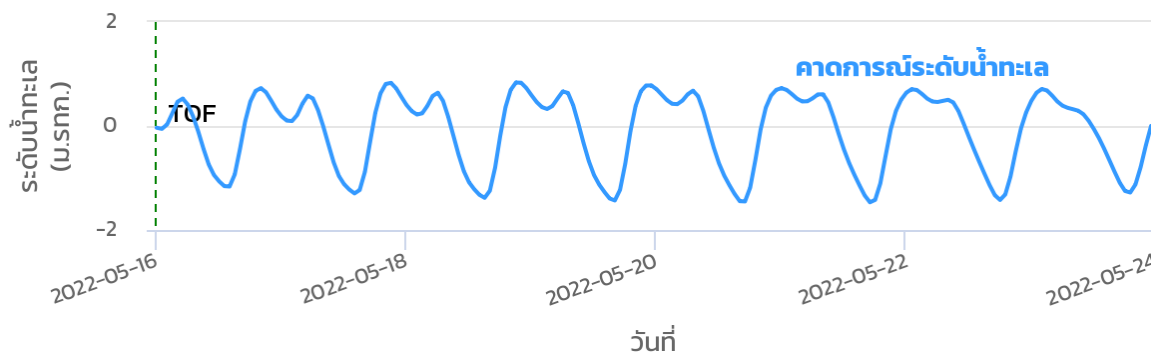


ที่มา: สถาบันสารสนเทศทรัพยากรน้ำ (องค์การมหาชน)
ข้อมูลเพิ่มเติม: http://live1.haii.or.th/wrf_image/index.php

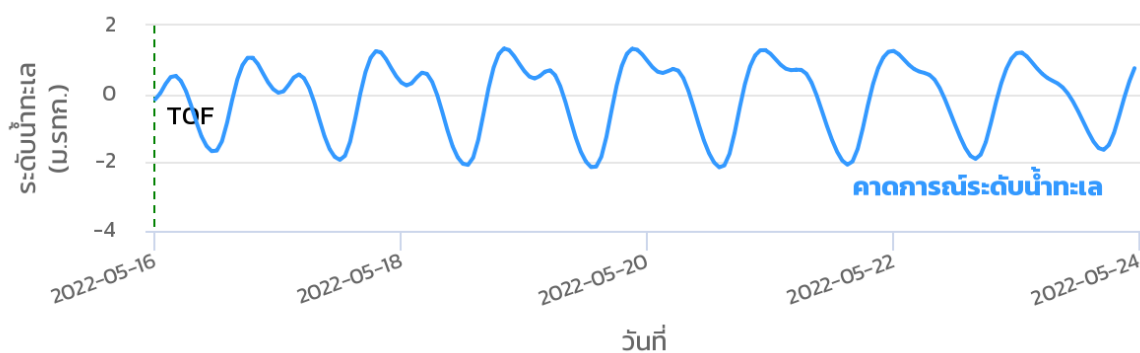
คาดการณ์สภาวะระดับน้ำในแม่น้ำเจ้าพระยา

จากการคาดการณ์สถานการณ์น้ำขึ้น-น้ำลงบริเวณทะเลอ่าวไทย โดยสถาบันสารสนเทศทรัพยากรน้ำ (องค์การมหาชน) คาดว่าช่วงวันที่ 16-23 พ.ค. 65 บริเวณสถานีกองบัญชาการกองทัพเรือมีระดับน้ำต่ำสุดในวันที่ 20 พ.ค. 65 เวลา 17:00 น. ต่ำกว่าระดับน้ำทะเลปานกลาง 1.45 เมตร และน้ำขึ้นสูงสุดในวันที่ 18 พ.ค. 65 เวลา 22:00 น. สูงกว่าระดับน้ำทะเลปานกลาง 0.84 เมตร ส่วนบริเวณป้อมพระจุลจอมเกล้ามีระดับน้ำต่ำสุดในวันที่ 20 พ.ค. 65 เวลา 14:00 น. ต่ำกว่าระดับน้ำทะเลปานกลาง 2.14 เมตร และน้ำขึ้นสูงสุดในวันที่ 18 พ.ค. 65 เวลา 20:00 น. สูงกว่าระดับน้ำทะเลปานกลาง 1.32 เมตร

หน้ากองบัญชาการกองทัพเรือ



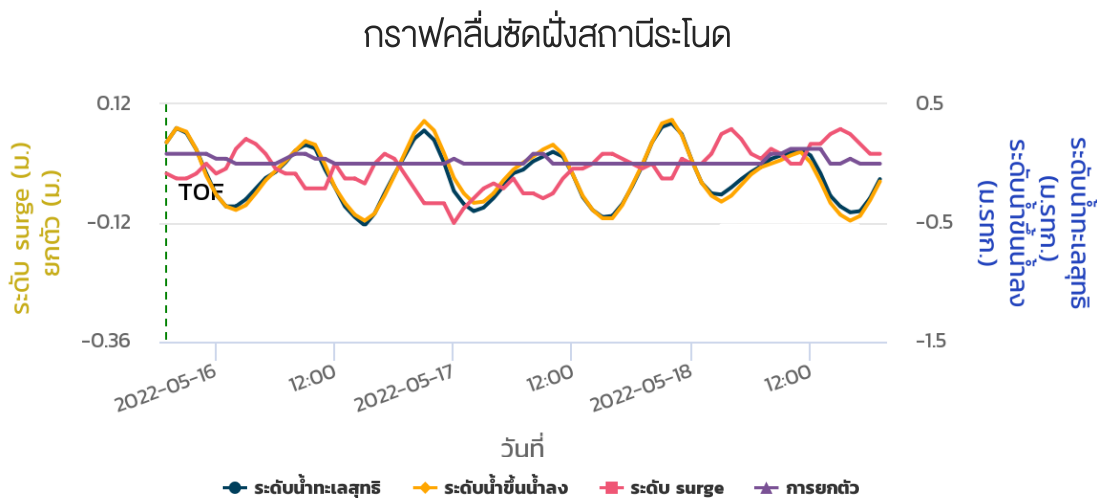
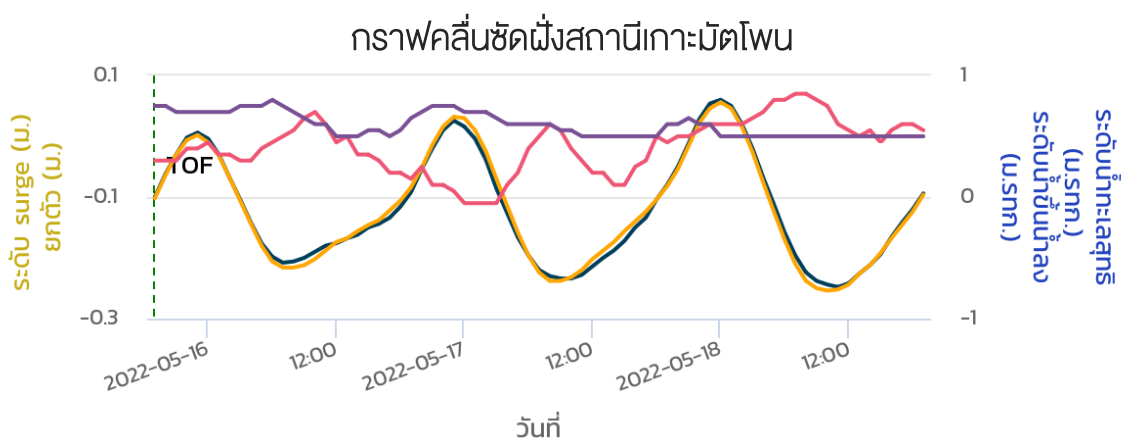
ป้อมพระจุลจอมเกล้า



ที่มา:สถาบันสารสนเทศทรัพยากรน้ำ (องค์การมหาชน)

คาดการณ์คลื่นซัดฝั่ง

จากการคาดการณ์สถานการณ์คลื่นซัดฝั่ง โดยสถาบันสารสนเทศทรัพยากรน้ำ (องค์การมหาชน) คาดว่า ในช่วงวันที่ 16-17 พ.ค. 65 บริเวณสถานีเกาะมัดโพย จังหวัดชุมพร มีระดับน้ำทะเลสุทธิตัวสูงสุด ในวันที่ 17 พ.ค. 65 เวลา 23:00 น. ซึ่งสูงกว่าระดับน้ำทะเลปานกลาง 0.77 เมตร และมีระดับน้ำทะเลสุทธิต่ำสุดในวันที่ 18 พ.ค. 65 เวลา 11:00 น. ซึ่งต่ำกว่าระดับน้ำทะเลปานกลาง 0.74 เมตร ส่วนบริเวณสถานีระโนด จังหวัดนครศรีธรรมราช มีระดับน้ำทะเลสุทธิตัวสูงสุด ในวันที่ 17 พ.ค. 65 เวลา 22:00 น. ซึ่งสูงกว่าระดับน้ำทะเลปานกลาง 0.34 เมตร และมีระดับน้ำทะเลสุทธิต่ำสุด ในวันที่ 16 พ.ค. 65 เวลา 15:00 น. ซึ่งต่ำกว่าระดับน้ำทะเลปานกลาง 0.52 เมตร

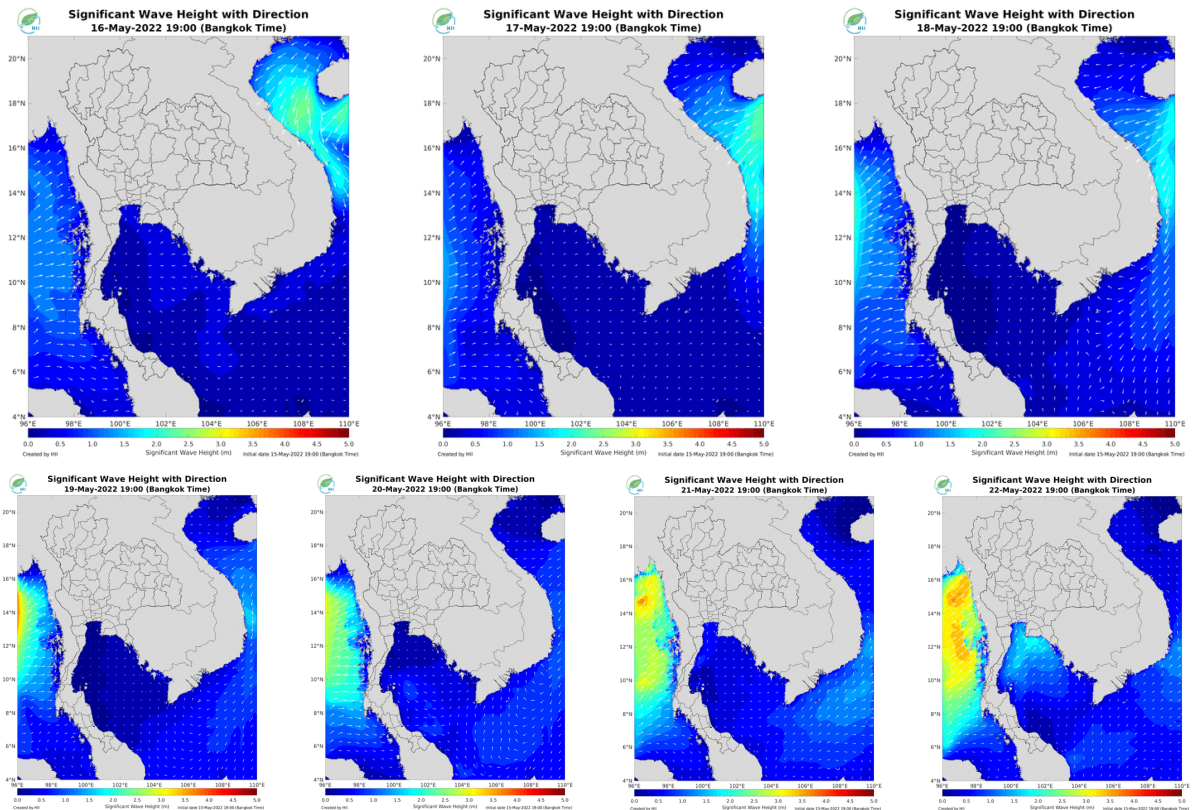


หมายเหตุ: ระดับน้ำทะเลสุทธิ คือ ระดับน้ำที่รวมอิทธิพลของระดับน้ำขึ้นน้ำลง คลื่นซัดฝั่ง และคลื่นยกตัว
ที่มา: สถาบันสารสนเทศทรัพยากรน้ำ (องค์การมหาชน)

คาดการณ์ความสูงและทิศทางคลื่นทะเล

ลมตะวันตกเฉียงใต้และลมตะวันตกที่พัดปกคลุมบริเวณทะเลอันดามันและอ่าวไทยมีกำลังแรงขึ้น ในช่วงวันที่ 18-22 พ.ค. 65 ส่งผลให้คลื่นลมในทะเลฝั่งอันดามันจะมีคลื่นสูง 1-1.5 เมตร ในช่วงวันที่ 16-17 พ.ค. 65 และมีคลื่นสูงมากกว่า 2 เมตร ในช่วงวันที่ 19-22 พ.ค. 65 ส่วนทะเลอ่าวไทยจะมีคลื่นสูงประมาณ 1-1.5 เมตร เกือบทั้งสัปดาห์ และมีคลื่นสูง 1-2 เมตร บริเวณอ่าวไทยตอนบนในวันที่ 22 พ.ค. 65

การคาดการณ์ความสูงและทิศทางคลื่นทะเล ระหว่างวันที่ 16-22 พ.ค. 65



ที่มา: สถาบันสารสนเทศทรัพยากรน้ำ (องค์การมหาชน)
ข้อมูลเพิ่มเติม: <http://www.thaiwater.net/v3/wrf/swan>

รู้น้ำ รู้อากาศ รู้ทันภัยพิบัติ



National Hydroinformatics Center



จัดทำโดย
สถาบันสารสนเทศทรัพยากรน้ำ (องค์การมหาชน)
กระทรวงการอุดมศึกษา วิทยาศาสตร์ วิจัยและนวัตกรรม