

รู้น้ำ รู้อากาศ
รู้ทันภัยพิบัติ

www.thaiwater.net
ThaiWater
mobile application



รู้น้ำ รู้อากาศ รายสัปดาห์

ประจำวันที่ 2 พฤษภาคม 2565



จัดทำโดย

สถาบันสารสนเทศทรัพยากรน้ำ (องค์การมหาชน)

กระทรวงการอุดมศึกษา วิทยาศาสตร์ วิจัยและนวัตกรรม

สปีดาร์ที่ผ่านมา

สภาพอากาศ

5 ลักษณะกลุ่มเมฆจากภาพถ่ายดาวเทียม

6 แผนที่ความกดอากาศ

7 สถานการณ์ฝน

- เรดาร์ตรวจอากาศ
- สถานีตรวจอากาศ
- ปริมาณฝนทั้งสปีดาร์

10 ความชื้นในอากาศ

สถานการณ์น้ำ

11 ความชื้นผิวดิน

12 สถานการณ์น้ำในเขื่อน

- น้ำในเขื่อนขนาดใหญ่ทั่วประเทศ
- น้ำในเขื่อนขนาดใหญ่รายภาค
- น้ำในเขื่อนพื้นที่ลุ่มน้ำเจ้าพระยา

16 ระดับน้ำในแม่น้ำสายหลัก

17 สถานการณ์น้ำทะเล

- อุณหภูมิพื้นผิวน้ำทะเล
- ความสูงและทิศทางคลื่นทะเล
- น้ำเค็มรุก

20 แผน/ผล การเพาะปลูกพืชในช่วงฤดูแล้ง

คาดการณ์สปีดาร์หน้า

สภาพอากาศ

21 คาดการณ์ฝน 7 วันข้างหน้า

สถานการณ์น้ำ

22 คาดการณ์ระดับน้ำในแม่น้ำเจ้าพระยา

23 คาดการณ์คลื่นซัดฝั่ง

24 คาดการณ์ความสูงและทิศทางคลื่นทะเล

HIGHLIGHT

สัปดาห์ที่ผ่านมาประเทศไทยตอนบนเกิด “พายุฤดูร้อน” เนื่องจากมีอากาศร้อน ประกอบกับมีลมใต้และลมตะวันออกเฉียงใต้กำลังแรงพัดนำความชื้นเข้าปกคลุมประเทศไทยตอนบน รวมทั้งบริเวณความกดอากาศสูงจากประเทศจีนแผ่ลงมาปกคลุมภาคเหนือและภาคตะวันออกเฉียงเหนือในช่วงวันที่ 28 เม.ย.-2 พ.ค. 65 ทำให้ในช่วงดังกล่าวมีฝนฟ้าคะนอง ลมกระโชกแรงในหลายพื้นที่ของภาคเหนือ ภาคกลาง ภาคตะวันออกเฉียงเหนือ ภาคตะวันออก รวมทั้งกรุงเทพมหานครและปริมณฑล ส่งผลให้เกิดความเสียหายในพื้นที่ 45 จังหวัด



30 เม.ย.65 ในพื้นที่กรุงเทพมหานคร มีฝนตกหนัก และลมกระโชกแรงในหลายพื้นที่



30 เม.ย. 65 จ.แม่ฮ่องสอน อ.แม่สะเรียง เกิดฝนตกหนักดินสไลด์ ปิดถนนเส้น 108 แม่สะเรียง-เชียงใหม่ หลักกม. ที่ 186-185



2 พ.ค. 65 จ.เชียงใหม่ อ.จอมทอง แพร้านอาหารได้รับความเสียหายจากน้ำป่าที่ไหลหลากจากดอยอินทนนท์ลงสู่ลำน้ำแม่กลาง

สถานการณ์ปัจจุบัน

สภาพอากาศ : สัปดาห์นี้บริเวณประเทศไทยตอนบนมีอากาศร้อนจากหย่อมความกดอากาศต่ำปกคลุมในช่วงต้นสัปดาห์กับมีลมใต้และลมตะวันออกเฉียงใต้พัดนำความชื้นเข้าปกคลุมประเทศ ประกอบกับบริเวณความกดอากาศสูงจากประเทศจีนแผ่ลงมาปกคลุมบริเวณตะวันออกเฉียงเหนือและภาคเหนือในช่วงปลายสัปดาห์ ส่งผลให้มีฝนฟ้าคะนอง ลมกระโชกแรงบริเวณภาคเหนือ ภาคกลาง ภาคตะวันออกเฉียงเหนือ และภาคตะวันออก ส่วนภาคใต้มีลมตะวันออกเฉียงใต้พัดปกคลุมทะเลอันดามันและภาคใต้ในช่วงต้นสัปดาห์ และลมตะวันตกพัดปกคลุมภาคใต้และทะเลอันดามันในช่วงกลางสัปดาห์ถึงปลายสัปดาห์ ส่งผลให้ภาคใต้มีฝนตกตลอดทั้งสัปดาห์

น้ำในเขื่อน : ปัจจุบันเขื่อนขนาดใหญ่ทั้ง 35 แห่งทั่วประเทศ มีปริมาณน้ำกักเก็บรวมกัน 40,488 ล้านลูกบาศก์เมตร คิดเป็น 57.08 % ของความจุ สถานการณ์อยู่ในเกณฑ์น้ำปานกลาง โดยเป็นปริมาณน้ำใช้การได้จริง 16,945 ล้านลูกบาศก์เมตร และมีเขื่อนที่มีปริมาณน้ำกักเก็บอยู่ในเกณฑ์น้ำมาก จำนวน 2 เขื่อน ได้แก่ เขื่อนศรีนครินทร์ (83.37%) และเขื่อนลำน้ำงรอง (80.91%) ส่วนเขื่อนที่มีปริมาณน้ำกักเก็บน้อยวิกฤต จำนวน 3 เขื่อน ได้แก่ เขื่อนขุนด่านปราการชล (23.96%) เขื่อนนฤบดินทรจินดา (22.97%) และเขื่อนคลองสียัด (14.98%)

น้ำในแม่น้ำลำคลอง : จากการตรวจวัดระดับน้ำในแม่น้ำสายหลักในหนึ่งสัปดาห์ที่ผ่านมา พบว่าภาคเหนือและภาคตะวันออกเฉียงเหนือมีระดับน้ำน้อยถึงน้ำปานกลาง ภาคกลางและภาคตะวันออกมีระดับน้ำปานกลางถึงน้ำมาก ส่วนภาคใต้มีระดับน้ำน้อยถึงน้ำปานกลาง

คาดการณ์

คาดการณ์ฝน : ช่วงวันที่ 2-4 พ.ค. 65 บริเวณความกดอากาศสูงจากประเทศจีนจะแผ่ลงมาปกคลุมบริเวณภาคเหนือและภาคตะวันออกเฉียงเหนือในขณะที่ประเทศไทยตอนบนมีอากาศร้อน ประกอบกับลมใต้และลมตะวันออกเฉียงใต้พัดนำความชื้นเข้าสู่ประเทศไทยตอนบน ส่งผลให้ประเทศไทยตอนบนจะมีฝนฟ้าคะนอง ลมกระโชกแรง และมีลูกเห็บตกได้ในบางแห่ง ส่วนลมตะวันตกที่พัดปกคลุมทะเลอันดามัน ภาคใต้ และอ่าวไทย ในช่วงวันที่ 2 พ.ค. และในช่วงวันที่ 3 พ.ค. ลมตะวันออกเฉียงใต้พัดปกคลุมอ่าวไทยและภาคใต้จะมีกำลังแรงขึ้น ส่งผลให้ภาคใต้มีฝนเพิ่มขึ้นและมีฝนตกหนักได้บางแห่ง หลังจากนั้นในช่วงวันที่ 6-8 พ.ค. 65 บริเวณความกดอากาศสูงที่ปกคลุมประเทศไทยตอนบนเริ่มอ่อนกำลังลง ส่งผลให้ประเทศไทยตอนบนจะมีฝนลดลง ส่วนลมตะวันออกเฉียงใต้พัดปกคลุมอ่าวไทยและภาคใต้จะมีกำลังแรง ส่งผลให้ภาคใต้มีฝนตกต่อเนื่องและมีฝนตกหนักได้บางแห่ง

คาดการณ์ระดับน้ำในแม่น้ำเจ้าพระยา : จากการคาดการณ์สถานการณ์น้ำขึ้น-น้ำลงบริเวณทะเลอันดามัน โดยสถาบันสารสนเทศทรัพยากรน้ำ (องค์การมหาชน) คาดว่าช่วงวันที่ 2-9 พ.ค. 65 บริเวณสถานีกองบัญชาการกองทัพเรือมีระดับน้ำต่ำสุดในวันที่ 7 พ.ค. 65 เวลา 17:00 น. ต่ำกว่าระดับน้ำทะเลปานกลาง 1.18 เมตร และน้ำขึ้นสูงสุดในวันที่ 7 พ.ค. 65 เวลา 21:00 น. สูงกว่าระดับน้ำทะเลปานกลาง 0.76 เมตร ส่วนบริเวณป้อมพระจุลจอมเกล้ามีระดับน้ำต่ำสุดในวันที่ 5 พ.ค. 65 เวลา 14:00 น. ต่ำกว่าระดับน้ำทะเลปานกลาง 1.80 เมตร และน้ำขึ้นสูงสุดในวันที่ 3 พ.ค. 65 เวลา 20:00 น. สูงกว่าระดับน้ำทะเลปานกลาง 1.12 เมตร

คาดการณ์คลื่น : วันที่ 2 พ.ค. 65 ลมตะวันตกกำลังอ่อนพัดปกคลุมทะเลอันดามันและอ่าวไทย และช่วงวันที่ 3-8 พ.ค. 65 ลมตะวันออกเฉียงใต้พัดปกคลุมบริเวณอ่าวไทยและภาคใต้มีกำลังแรงขึ้น ทำให้ทะเลฝั่งอ่าวไทยจะมีคลื่นสูงประมาณ 1-1.5 เมตร ตลอดทั้งสัปดาห์ ส่วนทะเลอันดามัน มีลมตะวันตกพัดปกคลุมเกือบทั้งสัปดาห์และลมตะวันตกมีกำลังแรงขึ้นในช่วงวันที่ 5-8 พ.ค. 65 ทำให้ทะเลอันดามันจะมีคลื่นสูงประมาณ 1-2 เมตร ในช่วงต้นสัปดาห์ และมีคลื่นสูงกว่า 2 เมตร ในช่วงปลายสัปดาห์

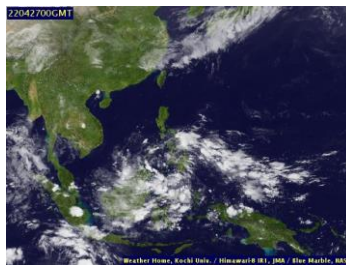
ลักษณะกลุ่มเมฆจากภาพถ่ายดาวเทียม

สัปดาห์นี้บริเวณประเทศไทยตอนบนมีเมฆปกคลุมเบาบางในช่วงต้นสัปดาห์กับมีกลุ่มเมฆปกคลุมหนาแน่นบางพื้นที่ของภาคเหนือและภาคตะวันออกเฉียงเหนือในช่วงวันที่ 26-27 เม.ย. 65 และมีกลุ่มเมฆปกคลุมหนาแน่นเพิ่มมากขึ้นบริเวณบริเวณภาคเหนือ ภาคตะวันออกเฉียงเหนือ ภาคกลาง ภาคตะวันออก และภาคใต้ในช่วงครึ่งหลังของสัปดาห์

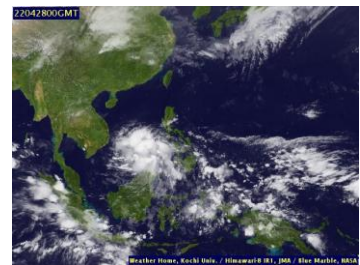
26 เม.ย. 65 07:00 น.



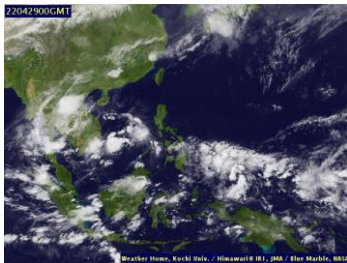
27 เม.ย. 65 07:00 น.



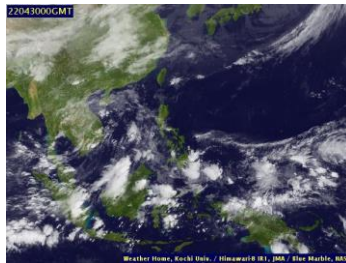
28 เม.ย. 65 07:00 น.



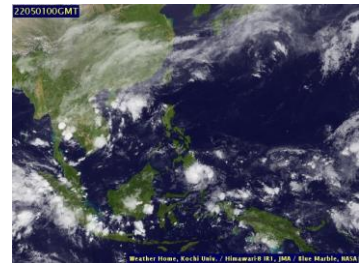
29 เม.ย. 65 07:00 น.



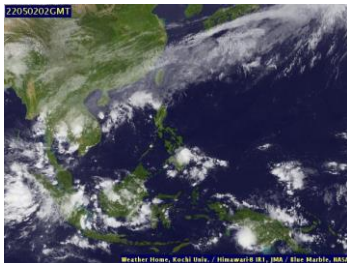
30 เม.ย. 65 07:00 น.



01 พ.ค. 65 07:00 น.



02 พ.ค. 65 09:00 น.

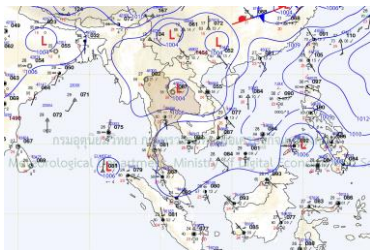


ที่มา: ภาพถ่ายจากดาวเทียม Himawari-8 จัดทำโดย Kochi University.
ข้อมูลเพิ่มเติม: <http://www.thaiwater.net/weather/2022-05-02/50/141>

แผนที่อากาศ

สัปดาห์นี้บริเวณประเทศไทยตอนบนมีอากาศร้อนจากหย่อมความกดอากาศต่ำปกคลุมในช่วงต้นสัปดาห์กับมีลมใต้และลมตะวันออกเฉียงใต้พัดนำความชื้นเข้าปกคลุมประเทศ ประกอบกับบริเวณความกดอากาศสูงจากประเทศจีนแผ่ลงมาปกคลุมบริเวณตะวันออกเฉียงเหนือและภาคเหนือในช่วงปลายสัปดาห์ ส่งผลให้มีฝนฟ้าคะนอง ลมกระโชกแรงบริเวณภาคเหนือ ภาคกลาง ภาคตะวันออกเฉียงเหนือ และภาคตะวันออก ส่วนภาคใต้มีลมตะวันออกเฉียงใต้พัดปกคลุมทะเลอันดามันในช่วงกลางสัปดาห์ถึงปลายสัปดาห์ ส่งผลให้ภาคใต้มีฝนตกตลอดทั้งสัปดาห์

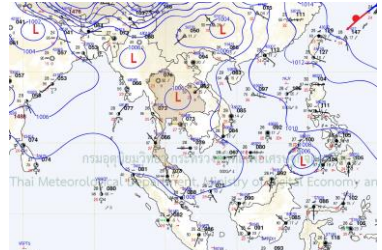
26 เม.ย. 65 07:00 น.



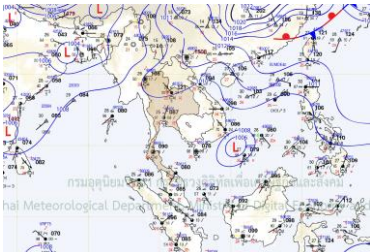
27 เม.ย. 65 07:00 น.



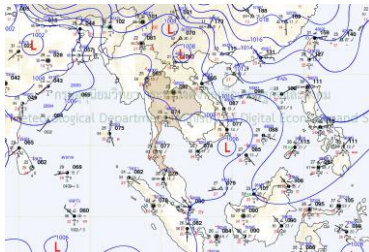
28 เม.ย. 65 07:00 น.



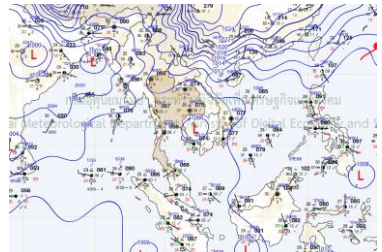
29 เม.ย. 65 07:00 น.



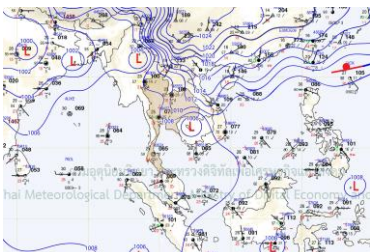
30 เม.ย. 65 07:00 น.



01 พ.ค. 65 07:00 น.



02 พ.ค. 65 07:00 น.

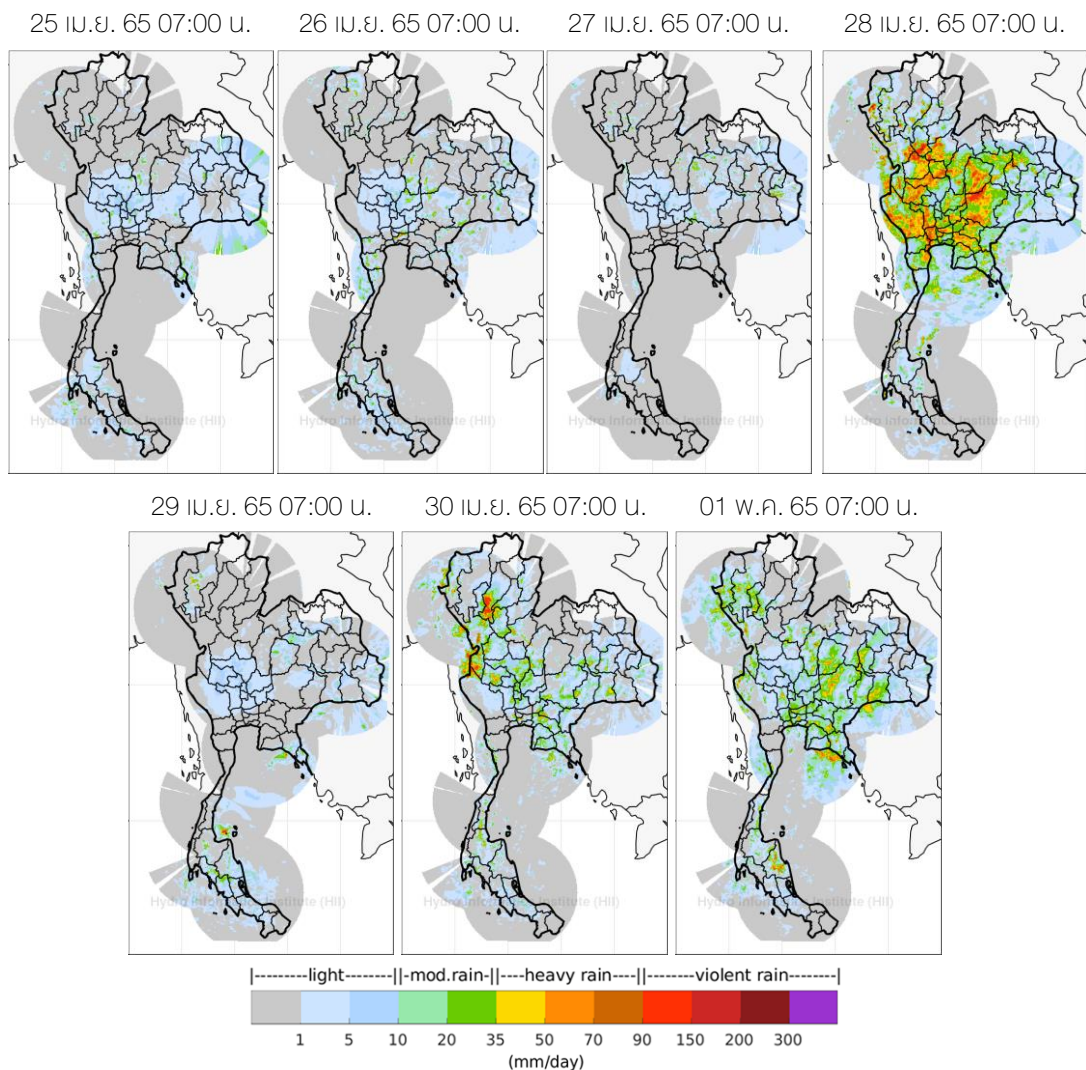


ที่มา: กรมอุตุนิยมวิทยา

ข้อมูลเพิ่มเติม: <http://www.thaiwater.net/weather/2022-05-02/13/22>

สถานการณ์ฝนจากภาพเรดาร์ตรวจอากาศ

เรดาร์ตรวจพบกลุ่มฝนตกลึกน้อยถึงปานกลางบริเวณภาคเหนือ ภาคตะวันออกเฉียงเหนือ ภาคกลาง และภาคตะวันออกในช่วงต้นสัปดาห์และมีฝนตกเพิ่มมากขึ้นบริเวณภาคเหนือ ภาคกลาง ภาคตะวันออกเฉียงเหนือ และภาคตะวันออกในช่วงวันที่ 28 เม.ย. 65 และวันที่ 30 เม.ย.-1 พ.ค. 65 ส่วนภาคใต้มีฝนตกลึกน้อยถึงปานกลางตลอดทั้งสัปดาห์กับมีฝนตกหนักบางพื้นที่ในช่วงครึ่งหลังของสัปดาห์



ที่มา: คลังข้อมูลน้ำแห่งชาติ

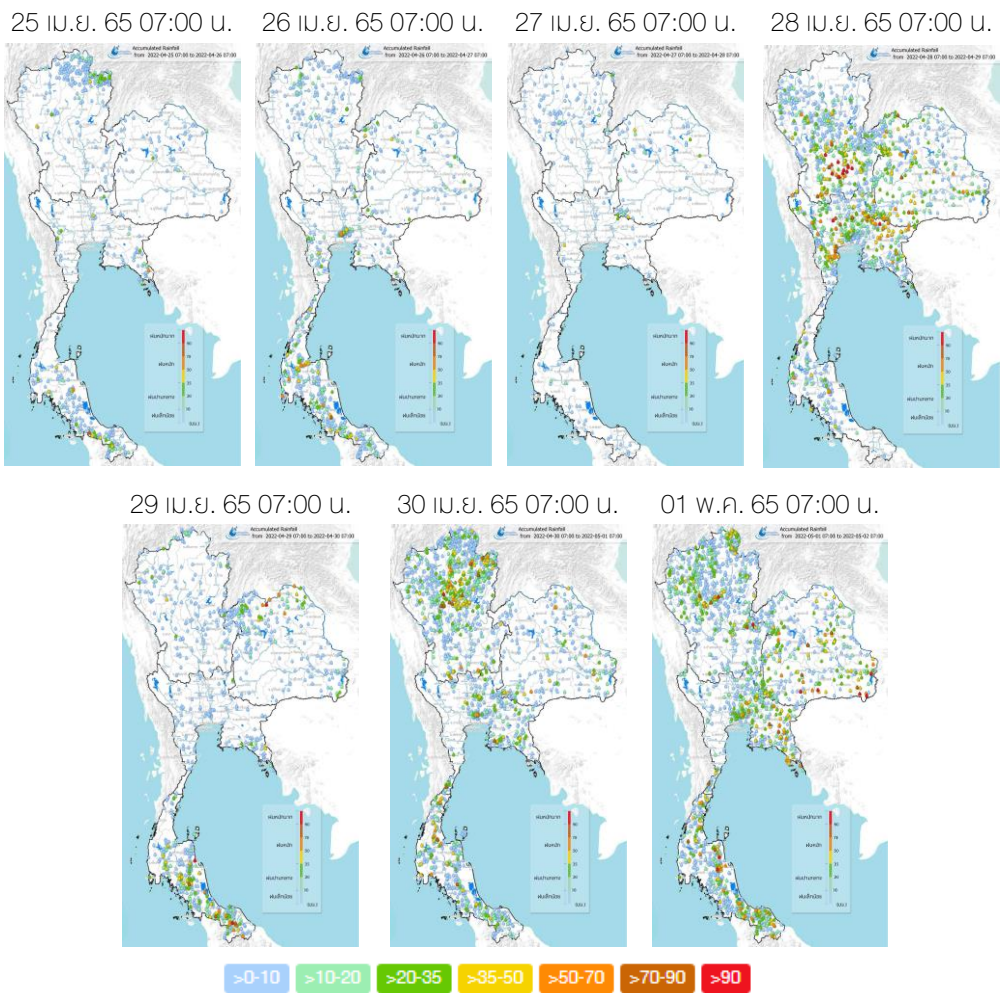
ข้อมูลเพิ่มเติม: http://live1.hii.or.th/product/latest/radar/daily_radar_th.html

หมายเหตุ: ภาพถ่ายแสดงปริมาณฝนจากราดาร์คอมโพสิต

โดยความร่วมมือระหว่างสถาบันสารสนเทศทรัพยากรน้ำและการชลประทานหลวงและการบินเกษตร

ปริมาณฝนรายวันจากสถานีตรวจอากาศ

สัปดาห์นี้บริเวณภาคเหนือ ภาคตะวันออกเฉียงเหนือ ภาคกลาง และภาคตะวันออกมีฝนตกเล็กน้อยถึงปานกลางกระจายตัวบางพื้นที่ในช่วงต้นสัปดาห์กับมีฝนตกหนักบริเวณกรุงเทพมหานครและปริมณฑลในวันที่ 26 เม.ย. 65 และมีฝนเพิ่มขึ้น โดยมีฝนตกหนักถึงหนักมากบริเวณภาคเหนือ ภาคกลาง ภาคตะวันออกเฉียงเหนือ และภาคตะวันออก ในช่วงวันที่ 28 เม.ย. 65 และช่วงวันที่ 30 เม.ย.-1 พ.ค. 65 โดยมีฝนตกหนักมากบริเวณจังหวัดกำแพงเพชร พิจิตร นครสวรรค์ สุพรรณบุรี ปราจีนบุรี หนองคาย ลำปาง พะเยา อุบลราชธานี บุรีรัมย์ และสุรินทร์ ส่วนภาคใต้มีฝนตกเล็กน้อยถึงปานกลางกับมีฝนตกหนักบางพื้นที่ในช่วงครึ่งแรกของสัปดาห์และมีฝนเพิ่มมากขึ้นในหลายพื้นที่ในช่วงครึ่งหลังของสัปดาห์ โดยมีฝนตกหนักมากบริเวณจังหวัดนครศรีธรรมราชและยะลา



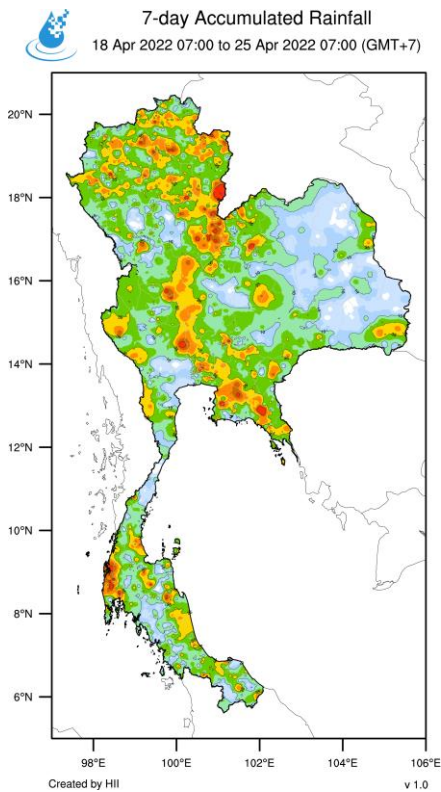
ที่มา: คลังข้อมูลน้ำแห่งชาติ

ข้อมูลเพิ่มเติม: <http://www.thaiwater.net/weather/2022-05-02/64/180>

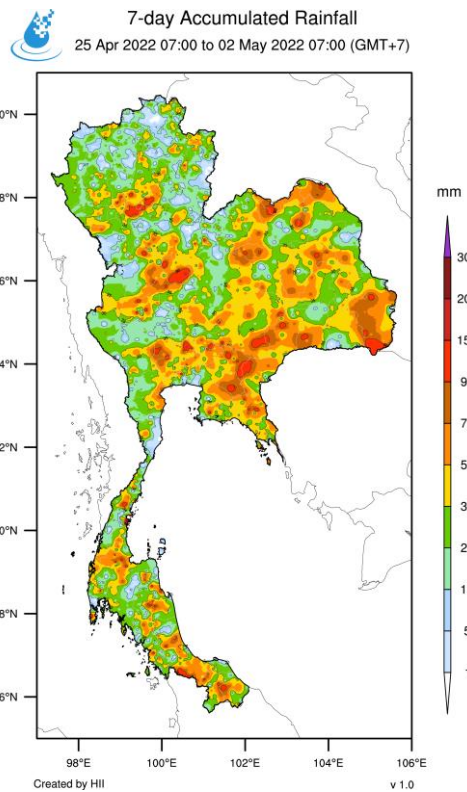
ปริมาณฝนทั้งสัปดาห์

สัปดาห์นี้ประเทศไทยมีปริมาณฝนเพิ่มมากขึ้นบริเวณภาคเหนือตอนล่าง ภาคกลาง ภาคตะวันออกเฉียงเหนือ ภาคตะวันออก และภาคใต้ ส่วนภาคเหนือตอนบนมีฝนลดลงจากสัปดาห์ที่ผ่านมา

สัปดาห์ที่ผ่านมา



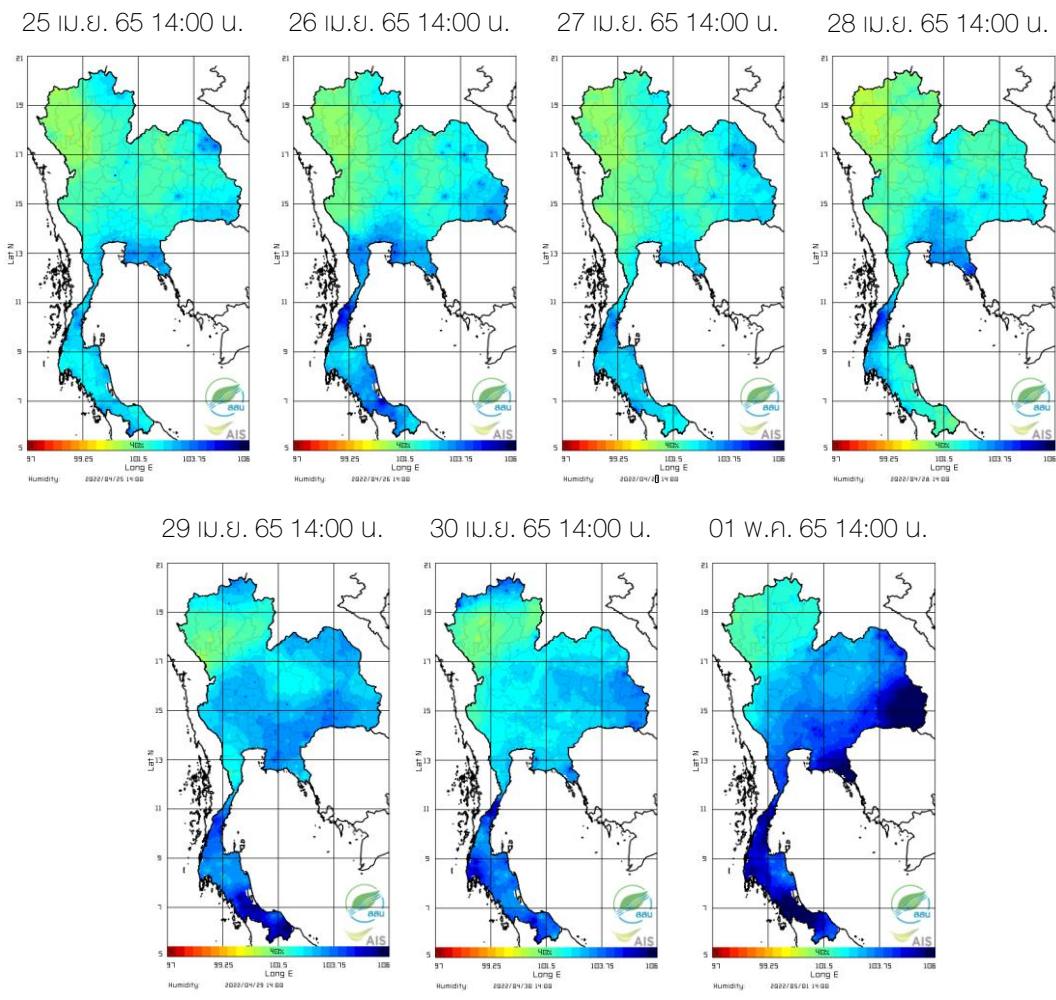
สัปดาห์นี้



ที่มา: สถานีสารสนเทศทรัพยากรน้ำ (องค์การมหาชน)

ความชื้นในอากาศ

แผนภาพแสดงการกระจายตัวของความชื้นในอากาศของประเทศไทยสะสมเวลา 14.00 น. ระหว่างวันที่ 25 เม.ย.-1 พ.ค. 65 พบว่าบริเวณภาคเหนือ ภาคกลาง ภาคตะวันออกเฉียงเหนือมีความชื้นค่อนข้างสูงในช่วงครึ่งแรกของสัปดาห์หลังจากนั้นบริเวณภาคเหนือตอนบนมีความชื้นเพิ่มสูงขึ้นในช่วงวันที่ 29-30 เม.ย. 65 ภาคกลางและภาคตะวันออกมีความชื้นสูงในช่วงวันที่ 29 เม.ย.-1 พ.ค. 65 ภาคตะวันออกเฉียงเหนือมีความชื้นค่อย ๆ เพิ่มสูงขึ้นในช่วงวันที่ 29 เม.ย.-1 พ.ค. 65 ส่วนภาคใต้มีความชื้นค่อนข้างสูงถึงความชื้นสูงเกือบทั้งสัปดาห์กับมีความชื้นสูงมากในวันที่ 1 พ.ค. 65



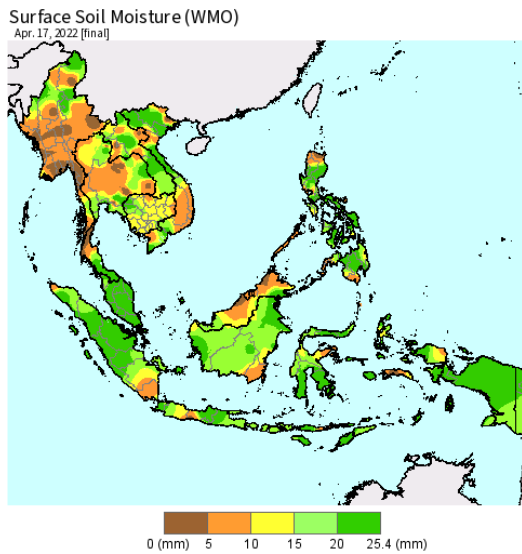
ที่มา: สถาบันสารสนเทศทรัพยากรน้ำ (องค์การมหาชน)

ข้อมูลเพิ่มเติม: <http://www.thaiwater.net/weather/22022-05-02/9/1>

ความชื้นผิวดิน

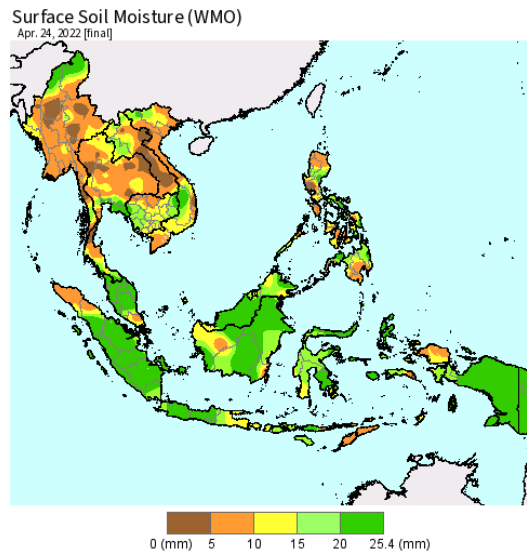
วันที่ 24 เม.ย. 65 ประเทศไทยมีความชื้นผิวดินลดลงจากวันที่ 17 เม.ย. 65 บริเวณภาคเหนือ ภาคตะวันออกเฉียงเหนือ และภาคใต้ ส่วนภาคกลางและภาคตะวันออกมีความชื้นเพิ่มสูงขึ้น

วันที่ 17 เม.ย. 65



USDA Foreign Agricultural Service
U.S. DEPARTMENT OF AGRICULTURE
Source: World Meteorological Organization
<http://www.nws.noaa.gov/ics/nwsgtfs.html>

วันที่ 24 เม.ย. 65



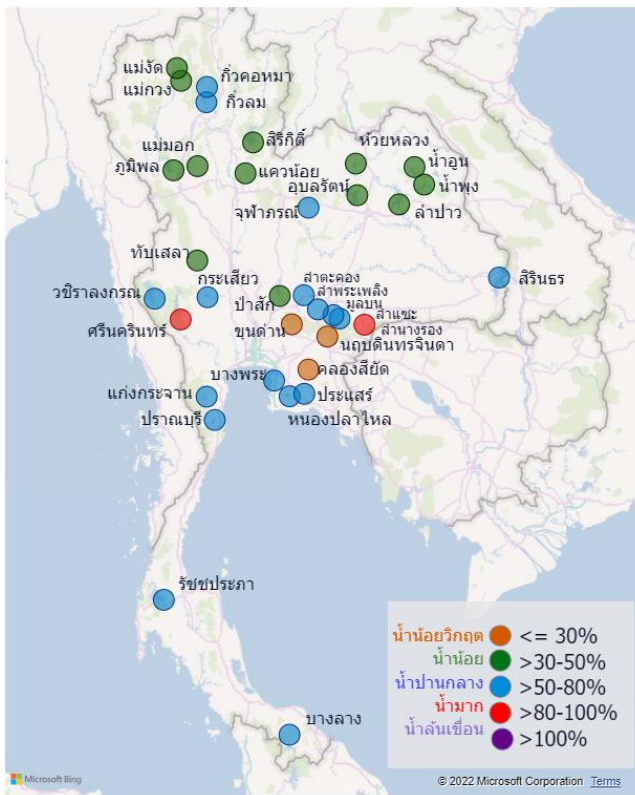
USDA Foreign Agricultural Service
U.S. DEPARTMENT OF AGRICULTURE
Source: World Meteorological Organization
<http://www.nws.noaa.gov/ics/nwsgtfs.html>

ที่มา: USDA (United States Department of Agriculture)

ที่มา: <https://ipad.fas.usda.gov/cropexplorer/imageview.aspx?regionid=seasia>

สถานการณ์น้ำในเขื่อนขนาดใหญ่ทั่วประเทศ

ปัจจุบันเขื่อนขนาดใหญ่ทั้ง 35 แห่งทั่วประเทศ มีปริมาณน้ำกักเก็บรวมกัน 40,488 ล้านลูกบาศก์เมตร คิดเป็น 57.08 % ของความจุ สถานการณ์อยู่ในเกณฑ์น้ำปานกลาง โดยเป็นปริมาณน้ำใช้การได้จริง 16,945 ล้านลูกบาศก์เมตร และมีเขื่อนที่มีปริมาณกักเก็บอยู่ในเกณฑ์น้ำมาก จำนวน 2 เขื่อน ได้แก่ เขื่อนศรีนครินทร์ (83.37%) และเขื่อนลำบางรอง (80.91%) ส่วนเขื่อนที่มีปริมาณน้ำกักเก็บน้อยวิกฤต จำนวน 3 เขื่อน ได้แก่ เขื่อนขุนด่านปราการชล (23.96%) เขื่อนนฤปดินทรจินดา (22.97%) และเขื่อนคลองสียัด (14.98%)



เขื่อน	น้ำกักเก็บ(ล้าน ลบ.ม.)	เปอร์เซ็นต์
ศรีนครินทร์	14,794	83.37
ลำบางรอง	98	81.19
บางพระ	91	77.38
บางหลวง	1,118	76.86
หนองปลาไหล	119	72.75
ประแสร์	200	67.95
สาพระเพลิง	105	67.60
จุฬารัตน์	106	64.65
กระเสียว	190	63.39
มูลบน	88	62.62
ลำตะคอง	195	62.04
ลำแชะ	166	60.45
รัชชประภา	3,368	59.72
วชิราลงกรณ	5,240	59.15
ปราณบุรี	226	57.85
สิรินธร	1,129	57.42
กัวคอง	97	57.08
กัวลม	59	56.09
แก่งกระจาน	379	53.40
ทับเสลา	76	47.64
อุบลรัตน์	1,101	45.29
แม่มอก	49	44.67
ภูมิพล	5,774	42.89
น้ำพอง	69	41.90
แควน้อยบำรุงแดน	381	40.54
น้ำอูน	210	40.43
สิริกิติ์	3,698	38.88
แม่จัด	90	34.14
ป่าสักชลสิทธิ์	326	33.94
ลำปาว	638	32.22
แมกวงอุดมธารา	81	30.88
ห้วยหลวง	41	30.29
ขุนด่านปราการชล	54	23.96
นฤปดินทรจินดา	68	22.97
คลองสียัด	63	14.98
น้ำกักเก็บรวม	40,488	57.08
น้ำใช้การได้จริง	16,945	

- น้ำกักเก็บ >100%
 -
- น้ำกักเก็บ >80-100%
 - 2 เขื่อน
- น้ำกักเก็บ >50-80%
 - 17 เขื่อน
- น้ำกักเก็บ >30-50%
 - 13 เขื่อน
- น้ำกักเก็บ <= 30%
 - 3 เขื่อน

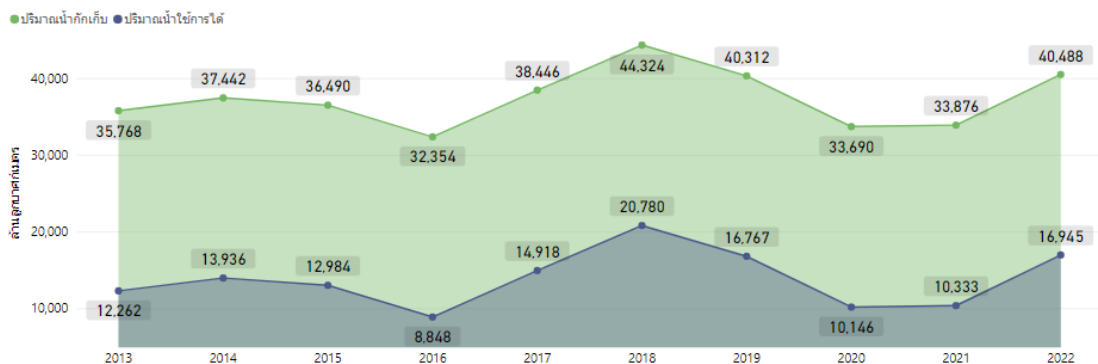
ที่มา: คลังข้อมูลน้ำแห่งชาติ



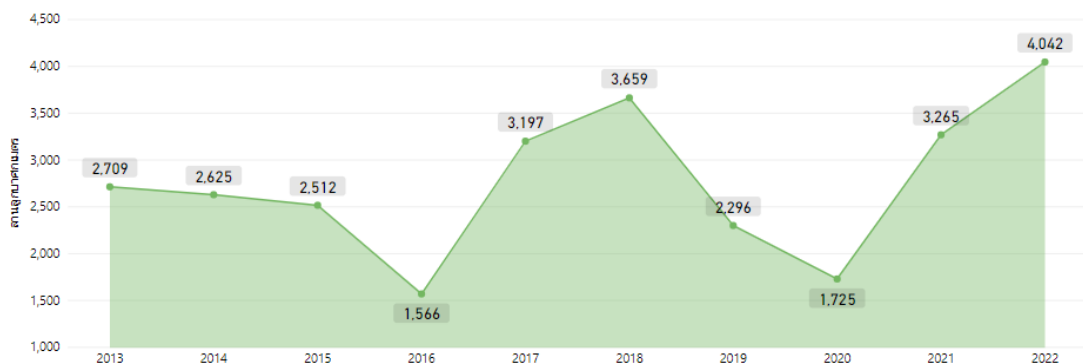
สถานการณ์น้ำในเขื่อนขนาดใหญ่ทั่วประเทศ

วันที่ 2 พ.ค. 65 ปริมาณน้ำกักเก็บในเขื่อนขนาดใหญ่ทั้ง 35 แห่งทั่วประเทศ มีอยู่ 40,488 ล้านลูกบาศก์เมตร และมีปริมาณน้ำใช้การได้ 16,945 ล้านลูกบาศก์เมตร ซึ่งมากกว่าปีที่ผ่านมาทั้งปริมาณน้ำกักเก็บและปริมาณน้ำใช้การ ส่วนปริมาณน้ำไหลลงอ่าง ๔ สะสมตั้งแต่ต้นปี มี 4,042 ล้านลูกบาศก์เมตร ซึ่งเป็นปริมาณน้ำไหลลงอ่าง ๔ สะสม มากที่สุดในรอบ 10 ปี และมีปริมาณน้ำระบายน้ำสะสมตั้งแต่ต้นปี อยู่ที่ 14,458 ล้านลูกบาศก์เมตร

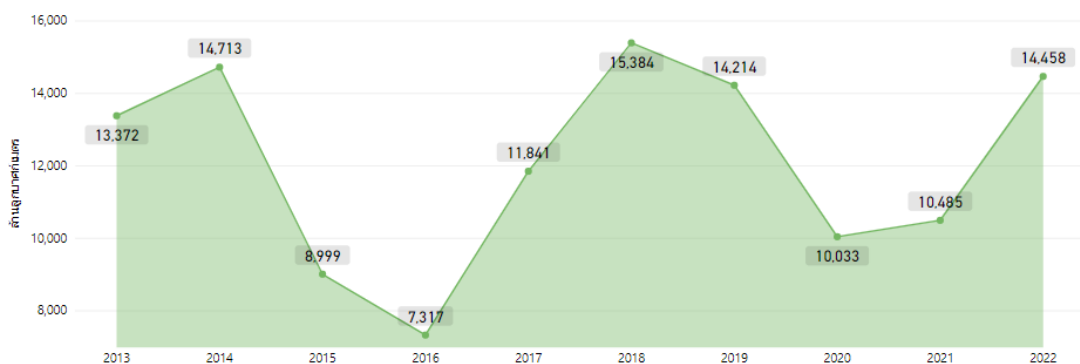
ปริมาณน้ำกักเก็บและปริมาณน้ำใช้การได้



ปริมาณน้ำไหลเข้าสะสมตั้งแต่ต้นปี



ปริมาณน้ำระบายสะสมตั้งแต่ต้นปี

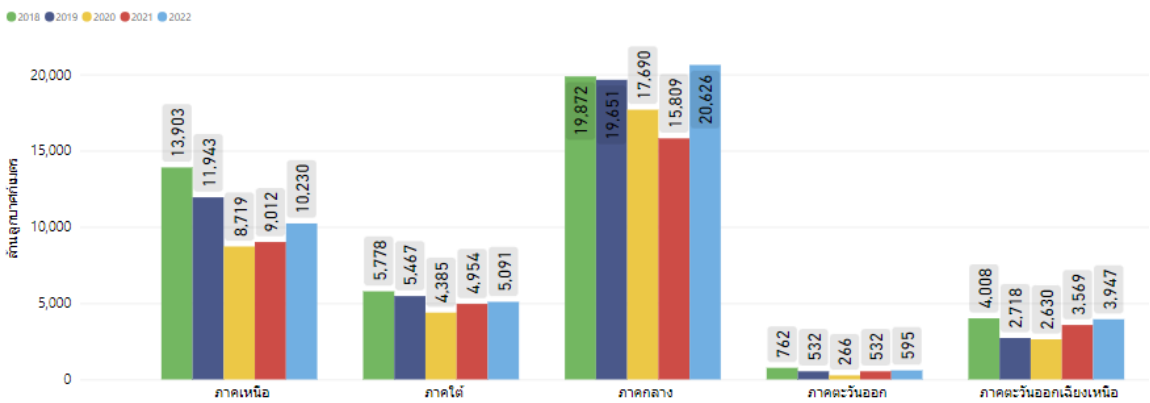


ที่มา: คลังข้อมูลน้ำแห่งชาติ

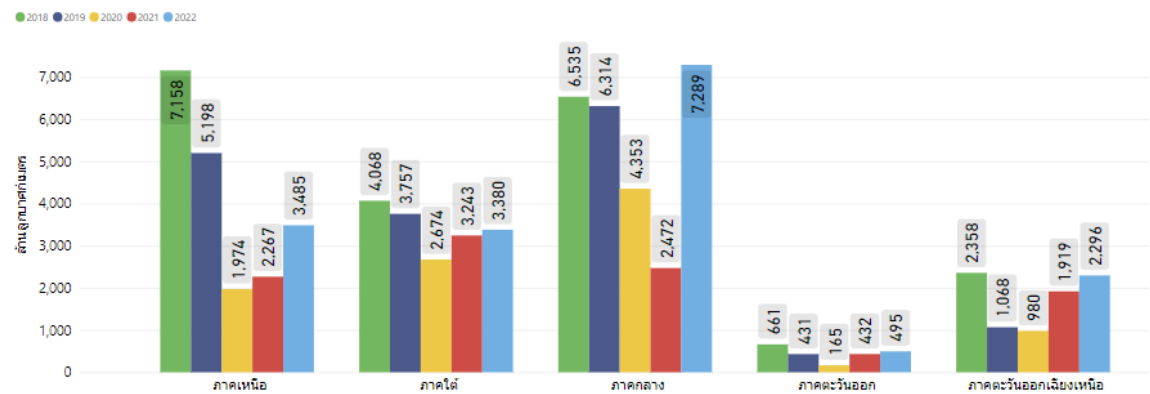
สถานการณ์น้ำในเขื่อนขนาดใหญ่รายภาค

จากการเปรียบเทียบข้อมูลย้อนหลังตั้งแต่ปี 2561 ถึงปี 2565 พบว่า ณ วันที่ 2 พ.ค. 65 ภาคกลางมีปริมาณน้ำกักเก็บและปริมาณน้ำใช้การมากที่สุดเมื่อเทียบกับข้อมูลย้อนหลังตั้งแต่ปี 2561 ภาคตะวันออกเฉียงเหนือและภาคตะวันออกมีปริมาณน้ำกักเก็บและน้ำใช้การมากเป็นอันดับที่ 2 รองจากปี 2561 และเมื่อพิจารณาปริมาณน้ำไหลลงอ่าง ๔ สะสมตั้งแต่ต้นปี พบว่า ภาคกลาง ภาคตะวันออกเฉียงเหนือ และภาคใต้มีปริมาณน้ำไหลลงอ่าง ๔ สะสมมากที่สุดเมื่อเปรียบเทียบกับข้อมูลย้อนหลัง ส่วนปริมาณน้ำระบายสะสมตั้งแต่ต้นปี พบว่า ภาคกลาง ภาคตะวันออก และภาคใต้มีปริมาณน้ำระบายสะสมมากที่สุด

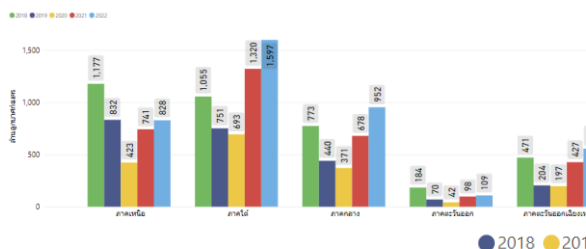
ปริมาณน้ำกักเก็บ



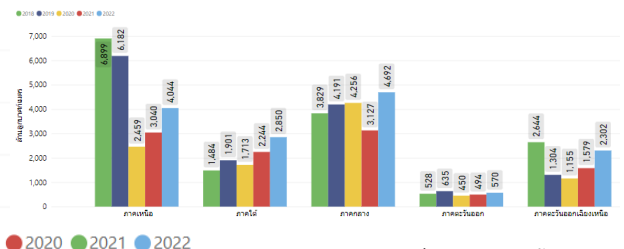
ปริมาณน้ำใช้การได้



ปริมาณน้ำไหลเข้าสะสมตั้งแต่ต้นปี



ปริมาณน้ำระบายสะสมตั้งแต่ต้นปี



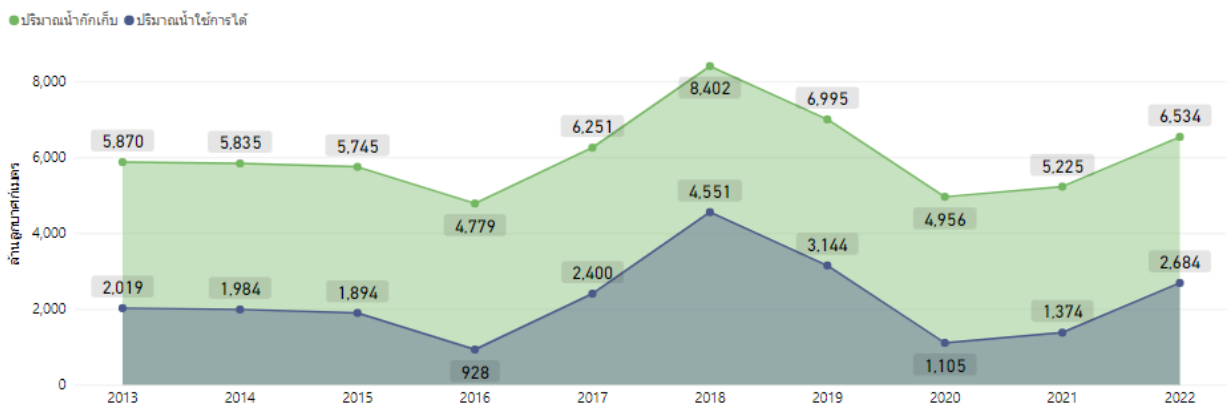
● 2018 ● 2019 ● 2020 ● 2021 ● 2022

ที่มา : คลังข้อมูลน้ำแห่งชาติ

สถานการณ์น้ำในเขตพื้นที่ลุ่มน้ำเจ้าพระยา

วันที่ 2 พ.ค. 65 เขื่อนขนาดใหญ่ทั้ง 4 เขื่อนหลักในลุ่มน้ำเจ้าพระยา มีปริมาณน้ำกักเก็บรวมกัน 6,534 ล้านลูกบาศก์เมตร มีปริมาณน้ำใช้การ 2,684 ล้านลูกบาศก์เมตร โดยมีประมาณการความต้องการใช้น้ำในช่วงฤดูแล้งและช่วงต้นฤดูฝนของปี 2565 สำหรับอุปโภค-บริโภค การเกษตร และรักษาระบบนิเวศอยู่ที่ 12,000 ล้านลูกบาศก์เมตร ดังนั้นจึงต้องกักเก็บน้ำเพิ่มอีก 8,517 ล้านลูกบาศก์เมตร

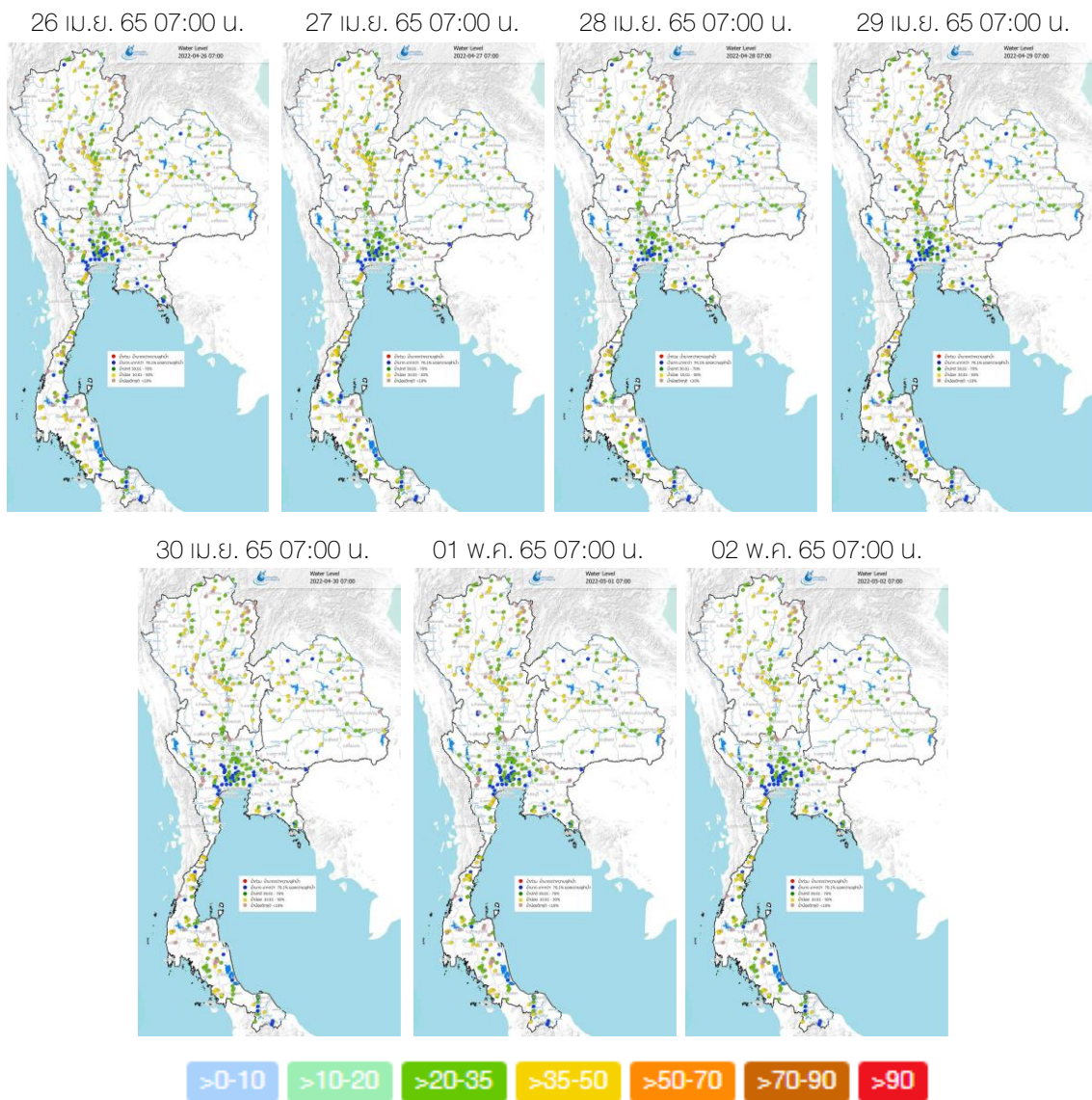
ปริมาณน้ำกักเก็บและปริมาณน้ำใช้การได้



ที่มา : คลังข้อมูลน้ำแห่งชาติ

ระดับน้ำในแม่น้ำสายหลัก

จากการตรวจวัดระดับน้ำในแม่น้ำสายหลักในหนึ่งสปีดาศที่ผ่านมา พบว่าภาคเหนือและภาคตะวันออกเฉียงเหนือมีระดับน้ำน้อยถึงน้ำปานกลาง ภาคกลางและภาคตะวันออกมีระดับน้ำปานกลางถึงน้ำมาก ส่วนภาคใต้มีระดับน้ำน้อยถึงน้ำปานกลาง



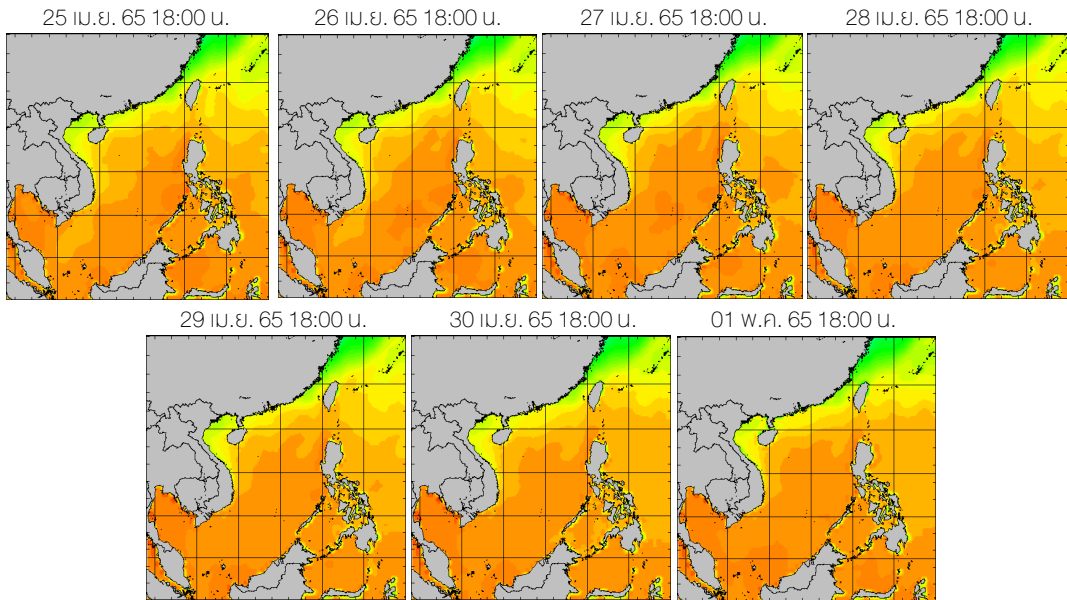
ที่มา: คลังข้อมูลน้ำแห่งชาติ

ข้อมูลเพิ่มเติม: <http://www.thaiwater.net/weather/2022-05-02/64/175>

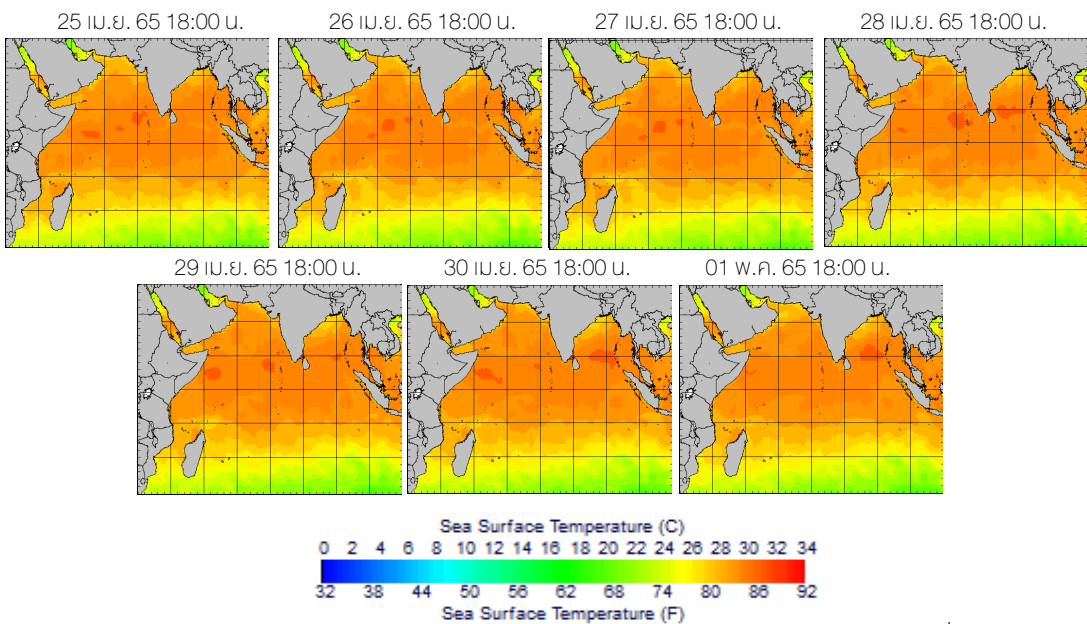
อุณหภูมิผิวน้ำทะเล

สัปดาห์นี้ทั้งทะเลอ่าวไทยมีอุณหภูมิประมาณ 26-28 องศาเซลเซียส ส่วนทะเลอันดามันมีอุณหภูมิประมาณ 28-30 องศาเซลเซียส ตลอดทั้งสัปดาห์

ฝั่งอ่าวไทย



ฝั่งอันดามัน



ที่มา: Oceanweather, Inc.

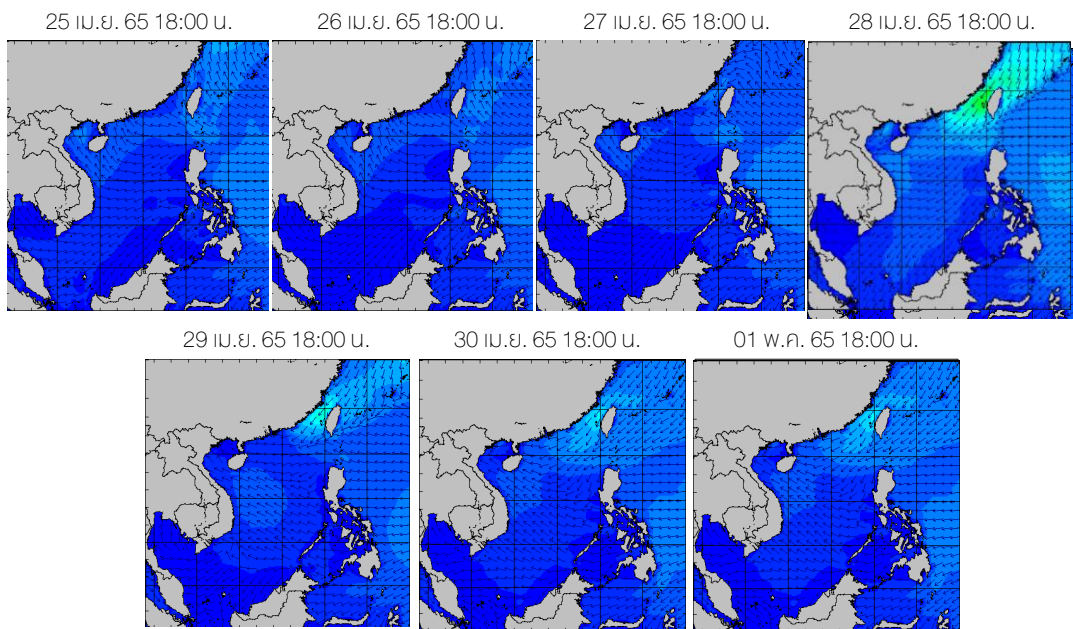
ข้อมูลเพิ่มเติม: <http://www.thaiwater.net/weather/sea/sst/history/143>

<http://www.thaiwater.net/weather/sea/sst/history/146>

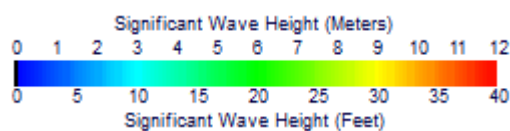
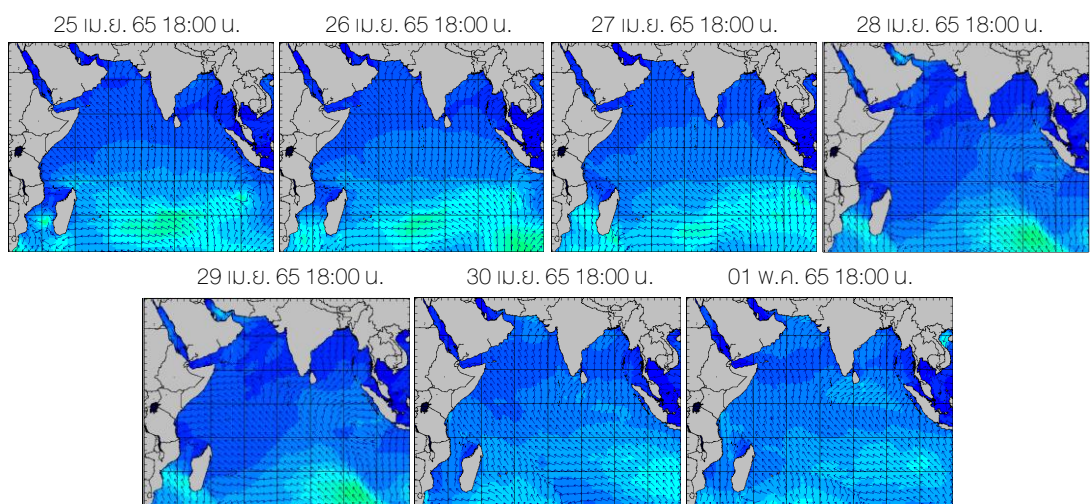
ความสูงและทิศทางคลื่นทะเล

สึปดาห์นี้ทะเลอ่าวไทยมีคลื่นสูงประมาณ 1 เมตร ตลอดทั้งสึปดาห์ ส่วนทะเลอันดามันมีคลื่นสูงประมาณ 1-1.5 เมตร ตลอดทั้งสึปดาห์

ฝั่งอ่าวไทย



ฝั่งอันดามัน



ที่มา: Oceanweather, Inc.

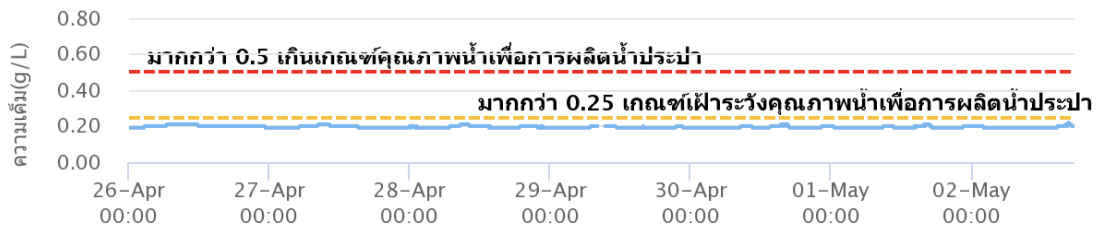
ข้อมูลเพิ่มเติม: <http://www.thaiwater.net/weather/sea/sst/history/24>

<http://www.thaiwater.net/weather/sea/sst/history/23>

น้ำเค็มรุก

จากการตรวจวัดค่าความเค็มในแม่น้ำสายหลัก พบว่าทั้งแม่น้ำเจ้าพระยา มีค่าความเค็มอยู่ในเกณฑ์ปกติ ตลอดทั้งสัปดาห์

แม่น้ำเจ้าพระยา ณ สถานีสำแล (อยู่ในเกณฑ์ปกติ)



ที่มา: คลังข้อมูลน้ำแห่งชาติ

ข้อมูลเพิ่มเติม: <http://www.thaiwater.net/v3/salinity>

แผน/ผลการเพาะปลูกพืชในช่วงฤดูแล้ง ปี 2564/2565

ปัจจุบันประเทศไทยมีการปลูกข้าวนาปรังและพืชไร่-พืชผักไปทั้งหมด 8.72 ล้านไร่ ซึ่งเกินจากแผน ที่วางไว้ 25.38% โดยมีการปลูกข้าวนาปรัง 8.11 ล้านไร่ เกินจากแผน 26.38% ซึ่งมีการเพาะปลูกเกินจาก แผนที่วางไว้เกือบทุกภาค โดยภาคเหนือเกินจากแผนมากที่สุดถึง 65.06% รองลงมาคือ ลุ่มน้ำเจ้าพระยา เกินจากแผน 56.75% ส่วนการปลูกพืชไร่-พืชผัก พบว่า เกือบทุกภาคมีการเพาะปลูกเกินจากแผนเช่นกัน โดยภาคกลางมีการเพาะปลูกเกินจากแผนมากที่สุด 63.49% รองลงมาคือ ลุ่มน้ำเจ้าพระยาที่เกิน จากแผน 47.46%

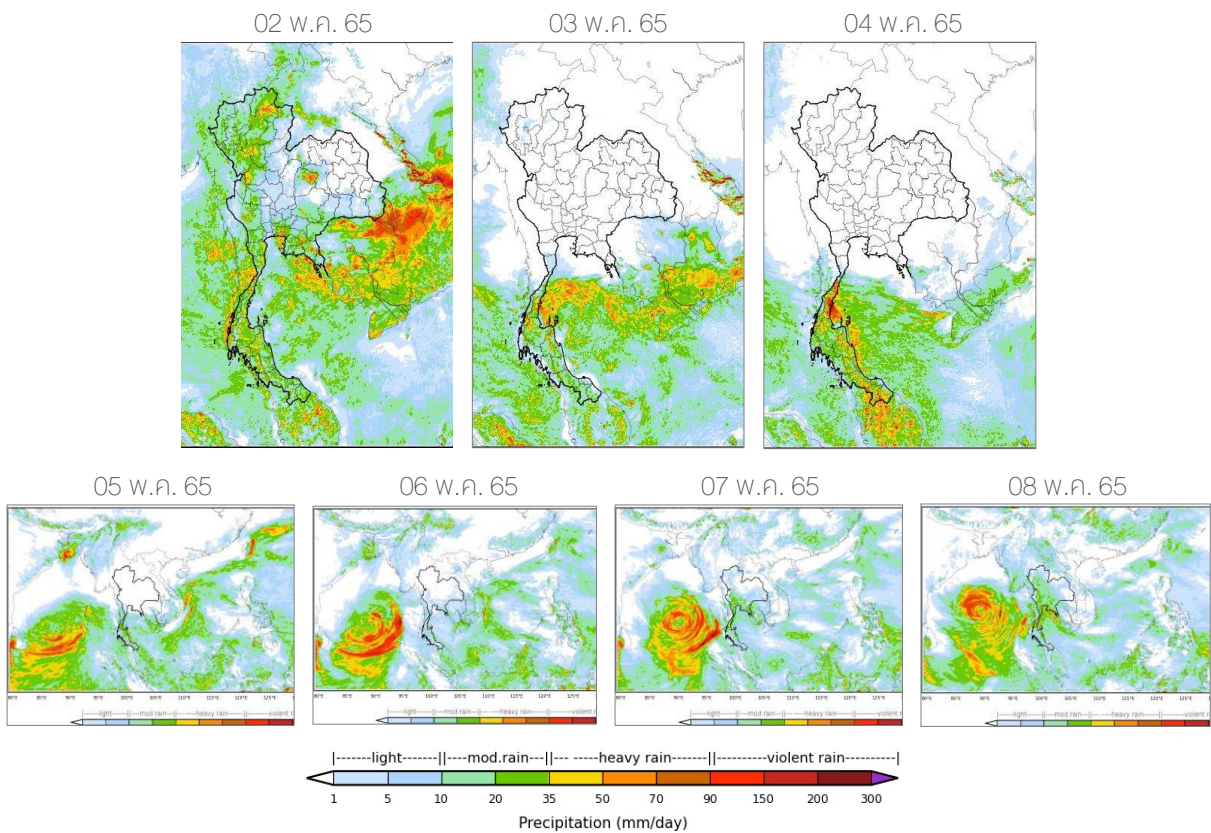
ภาค	ข้าวนาปรัง 2564/65					พืชไร่-พืชผัก ปี 2564/65			รวม ปี 2564/65		
	แผน	ผล	%	เพิ่มจากลำดับที่แล้ว	เกี่ยว	แผน	ผล	%	แผน	ผล	%
เหนือ	0.45	0.75	165.06	0.00	0.51	0.21	0.23	110.87	0.66	0.98	148.04
ตะวันออกเฉียงเหนือ	1.38	1.28	92.69	0.00	0.27	0.03	0.04	122.92	1.41	1.32	93.36
กลาง	0.02	0.03	144.75	0.00	0.01	0.01	0.01	163.49	0.02	0.04	149.81
ตะวันออก	0.49	0.51	104.55	0.00	0.41	0.03	0.02	67.47	0.52	0.53	102.46
ตะวันตก	1.04	1.13	108.30	0.04	0.14	0.19	0.22	115.85	1.23	1.35	109.49
ใต้	0.23	0.01	5.98	0.00	0.00	0.02	0.01	45.83	0.24	0.02	8.63
ลุ่มน้ำเจ้าพระยา	2.81	4.41	156.75	0.00	3.88	0.05	0.08	147.46	2.87	4.49	156.57
ทั้งประเทศ	6.41	8.11	126.38	0.04	5.22	0.54	0.61	113.40	6.95	8.72	125.38

หน่วย : ล้านไร่

ที่มา : กรมชลประทาน ข้อมูล ณ วันที่ 27 เมษายน 2565

สถานการณ์ฝน 7 วัน ข้างหน้า

- **ช่วงวันที่ 2-4 พ.ค. 65** บริเวณความกดอากาศสูงจากประเทศจีนจะแผ่ลงมาปกคลุมบริเวณภาคเหนือและภาคตะวันออกเฉียงเหนือในขณะที่ประเทศไทยตอนบนมีอากาศร้อน ประกอบกับลมใต้และลมตะวันออกเฉียงใต้พัดนำความชื้นเข้าสู่ประเทศไทยตอนบน ส่งผลให้ประเทศไทยตอนบนจะมีฝนฟ้าคะนอง ลมกระโชกแรง และมีลูกเห็บตกได้ในบางแห่ง ส่วนลมตะวันตกที่พัดปกคลุมทะเลอันดามัน ภาคใต้ และอ่าวไทย ในช่วงวันที่ 2 พ.ค. และในช่วงวันที่ 3 พ.ค. ลมตะวันออกเฉียงใต้พัดปกคลุมอ่าวไทยและภาคใต้จะมีกำลังแรงขึ้น ส่งผลให้ภาคใต้มีฝนเพิ่มขึ้นและมีฝนตกหนักได้ในบางแห่ง
- **ช่วงวันที่ 6-8 พ.ค. 65** บริเวณความกดอากาศสูงจากประเทศจีนที่แผ่ลงมาปกคลุมบริเวณภาคเหนือและภาคตะวันออกเฉียงเหนือเริ่มอ่อนกำลังลง ประกอบกับประเทศไทยตอนบนยังคงมีอากาศร้อน ส่งผลให้ประเทศไทยตอนบนจะมีฝนลดลง ส่วนลมตะวันออกเฉียงใต้พัดปกคลุมอ่าวไทยและภาคใต้จะมีกำลังแรง ส่งผลให้ภาคใต้มีฝนตกต่อเนื่องและมีฝนตกหนักได้ในบางแห่ง

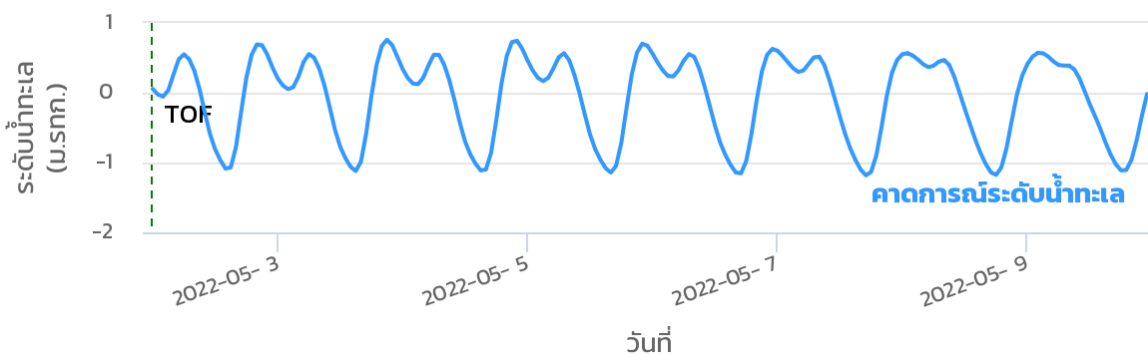


ที่มา: สถาบันสารสนเทศทรัพยากรน้ำ (องค์การมหาชน)
ข้อมูลเพิ่มเติม: http://live1.haii.or.th/wrf_image/index.php

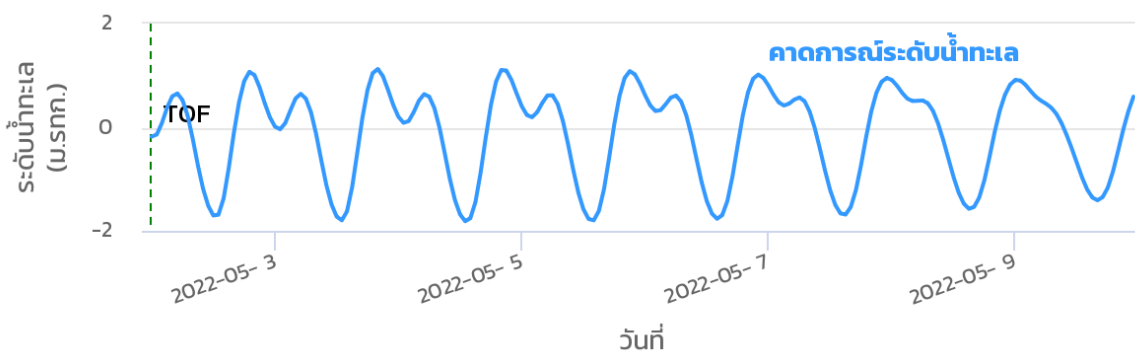
คาดการณ์สภาวะระดับน้ำในแม่น้ำเจ้าพระยา

จากการคาดการณ์สถานการณ์น้ำขึ้น-น้ำลงบริเวณทะเลอ่าวไทย โดยสถาบันสารสนเทศทรัพยากรน้ำ (องค์การมหาชน) คาดว่าช่วงวันที่ 2-9 พ.ค. 65 บริเวณสถานีกองบัญชาการกองทัพเรือมีระดับน้ำต่ำสุดในวันที่ 7 พ.ค. 65 เวลา 17:00 น. ต่ำกว่าระดับน้ำทะเลปานกลาง 1.18 เมตร และน้ำขึ้นสูงสุดในวันที่ 7 พ.ค. 65 เวลา 21:00 น. สูงกว่าระดับน้ำทะเลปานกลาง 0.76 เมตร ส่วนบริเวณป้อมพระจุลจอมเกล้ามีระดับน้ำต่ำสุดในวันที่ 5 พ.ค. 65 เวลา 14:00 น. ต่ำกว่าระดับน้ำทะเลปานกลาง 1.80 เมตร และน้ำขึ้นสูงสุดในวันที่ 3 พ.ค. 65 เวลา 20:00 น. สูงกว่าระดับน้ำทะเลปานกลาง 1.12 เมตร

หน้ากองบัญชาการกองทัพเรือ



ป้อมพระจุลจอมเกล้า

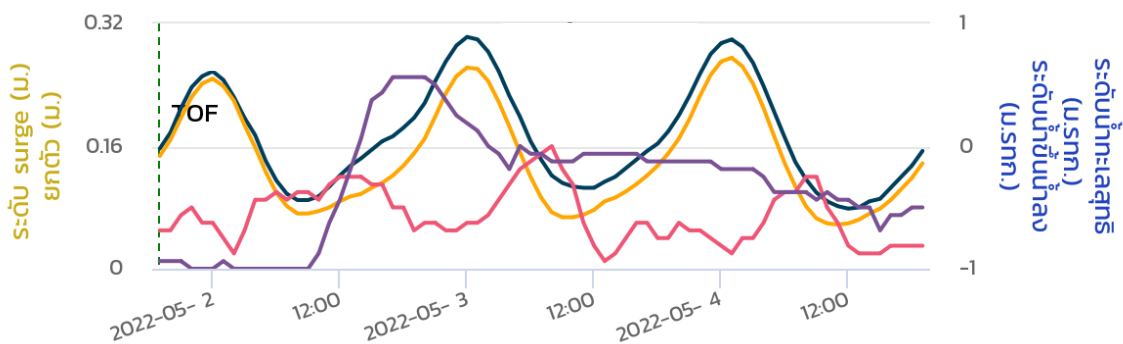


ที่มา:สถาบันสารสนเทศทรัพยากรน้ำ (องค์การมหาชน)

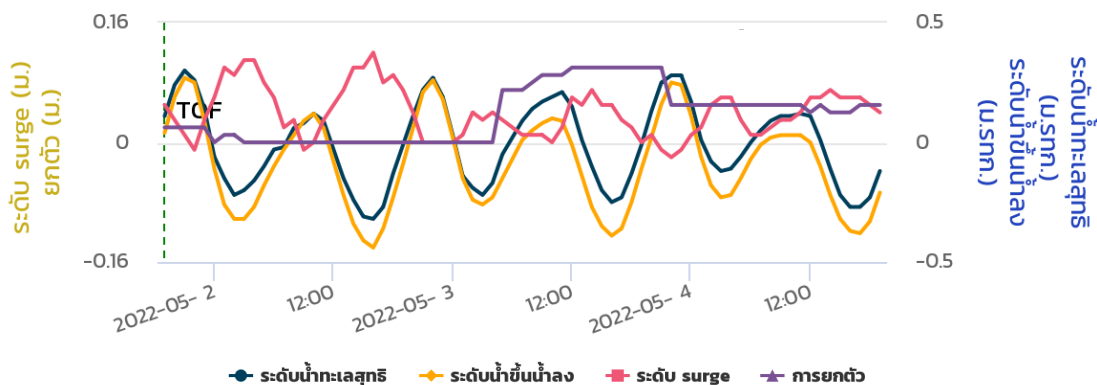
คาดการณ์คลื่นซัดฝั่ง

จากการคาดการณ์สถานการณ์คลื่นซัดฝั่ง โดยสถาบันสารสนเทศทรัพยากรน้ำ (องค์การมหาชน) คาดว่า ในช่วงวันที่ 2-4 พ.ค. 65 บริเวณสถานีเกาะมัดโพน จังหวัดชุมพร มีระดับน้ำทะเลสุทธิตัวสูงสุด ในวันที่ 3 พ.ค. 65 เวลา 00:00 น. ซึ่งสูงกว่าระดับน้ำทะเลปานกลาง 0.89 เมตร และมีระดับน้ำทะเลสุทธิต่ำสุดในวันที่ 4 พ.ค. 65 เวลา 12:00 น. ซึ่งต่ำกว่าระดับน้ำทะเลปานกลาง 0.51 เมตร ส่วนบริเวณสถานีระโนด จังหวัด นครศรีธรรมราช มีระดับน้ำทะเลสุทธิตัวสูงสุด ในวันที่ 3 พ.ค. 65 เวลา 23:00 น. ซึ่งสูงกว่าระดับน้ำทะเลปานกลาง 0.28 เมตร และมีระดับน้ำทะเลสุทธิต่ำสุด ในวันที่ 4 พ.ค. 65 เวลา 16:00-17:00 น. ซึ่งต่ำกว่าระดับน้ำทะเลปานกลาง 0.27

กราฟคลื่นซัดฝั่งสถานีเกาะมัดโพน



กราฟคลื่นซัดฝั่งสถานีระโนด



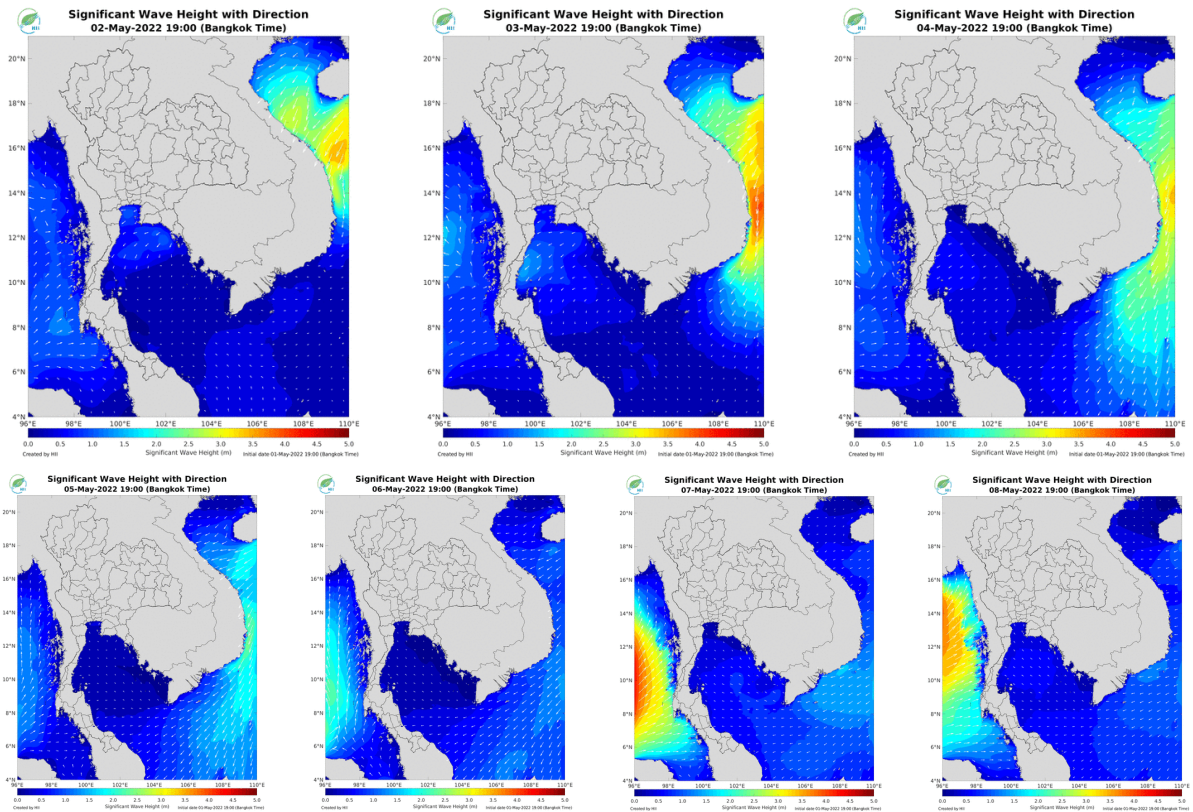
● ระดับน้ำทะเลสุทธิ ● ระดับน้ำขึ้นน้ำลง ■ ระดับ surge ▲ ทฤษฎี

ที่มา : สถาบันสารสนเทศทรัพยากรน้ำ (องค์การมหาชน)

คาดการณ์ความสูงและทิศทางคลื่นทะเล

วันที่ 2 พ.ค. 65 ลมตะวันตกกำลังอ่อนพัดปกคลุมทะเลอันดามันและอ่าวไทย และช่วงวันที่ 3-8 พ.ค. 65 ลมตะวันออกพัดปกคลุมบริเวณอ่าวไทยและภาคใต้มีกำลังแรงขึ้น ทำให้ทะเลฝั่งอ่าวไทยจะมีคลื่นสูงประมาณ 1-1.5 เมตร ตลอดทั้งสึปดาห์ ส่วนทะเลอันดามัน มีลมตะวันตกพัดปกคลุมเกือบทั้งสึปดาห์และลมตะวันตกมีกำลังแรงขึ้นในช่วงวันที่ 5-8 พ.ค. 65 ทำให้ทะเลอันดามันจะมีคลื่นสูงประมาณ 1-2 เมตร ในช่วงต้นสึปดาห์ และมีคลื่นสูงกว่า 2 เมตร ในช่วงปลายสึปดาห์

การคาดการณ์ความสูงและทิศทางคลื่นทะเล ระหว่างวันที่ 2-8 พ.ค. 65



ที่มา: สถาบันสารสนเทศทรัพยากรน้ำ (องค์การมหาชน)
ข้อมูลเพิ่มเติม: <http://www.thaiwater.net/v3/wrf/swan>

รู้น้ำ รู้อากาศ รู้ทันภัยพิบัติ



National Hydroinformatics Center



จัดทำโดย
สถาบันสารสนเทศทรัพยากรน้ำ (องค์การมหาชน)
กระทรวงการอุดมศึกษา วิทยาศาสตร์ วิจัยและนวัตกรรม