

รู้น้ำ รู้อากาศ  
รู้ทันภัยพิบัติ

www.thaiwater.net  
**ThaiWater**  
mobile application



# รู้น้ำ รู้อากาศ รายสัปดาห์

ประจำวันที่ 18 เมษายน 2565



จัดทำโดย

สถาบันสารสนเทศทรัพยากรน้ำ (องค์การมหาชน)

กระทรวงการอุดมศึกษา วิทยาศาสตร์ วิจัยและนวัตกรรม

## สปีดาร์ที่ผ่านมา

### สภาพอากาศ

5 ลักษณะกลุ่มเมฆจากภาพถ่ายดาวเทียม

6 แผนที่ความกดอากาศ

7 สถานการณ์ฝน

- เรดาร์ตรวจอากาศ
- สถานีตรวจอากาศ
- ปริมาณฝนทั้งสปีดาร์

10 ความชื้นในอากาศ

11 อุณหภูมิ

### สถานการณ์น้ำ

12 ความชื้นผิวดิน

13 สถานการณ์น้ำในเขื่อน

- น้ำในเขื่อนขนาดใหญ่ทั่วประเทศ
- น้ำในเขื่อนขนาดใหญ่รายภาค
- น้ำในเขื่อนพื้นที่ลุ่มน้ำเจ้าพระยา

17 ระดับน้ำในแม่น้ำสายหลัก

18 สถานการณ์น้ำทะเล

- อุณหภูมิพื้นผิวน้ำทะเล
- ความสูงและทิศทางคลื่นทะเล
- น้ำเค็มรุก

21 แผน/ผล การเพาะปลูกพืชในช่วงฤดูแล้ง

## คาดการณ์สปีดาร์หน้า

### สภาพอากาศ

22 คาดการณ์ฝน 7 วันข้างหน้า

### สถานการณ์น้ำ

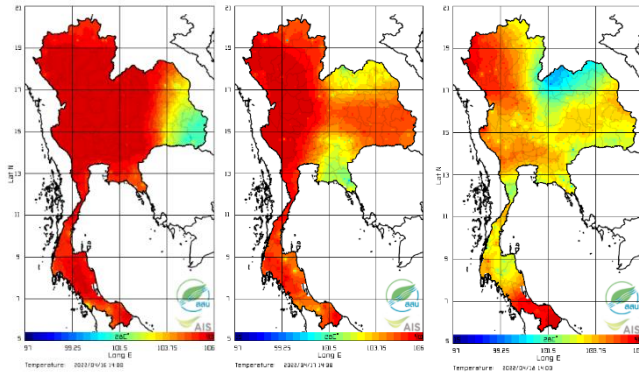
23 คาดการณ์ระดับน้ำในแม่น้ำเจ้าพระยา

24 คาดการณ์คลื่นซัดฝั่ง

25 คาดการณ์ความสูงและทิศทางคลื่นทะเล

## HIGHLIGHT

อุณหภูมิประเทศไทยวันที่ 16-18 เม.ย. 65 14.00 น.



ช่วงวันหยุดสงกรานต์ที่ผ่านมามีอากาศร้อนถึงร้อนจัดตลอดทั้งสัปดาห์ โดยมีอุณหภูมิกลางวันสูงสุดที่อ.โพทะเล จ.พิจิตร 44 องศาเซลเซียส (16 เม.ย. 65) อ.ห้างฉัตร จ.ลำปาง 43.5 องศาเซลเซียส (17 เม.ย. 65) และอ.แม่สะเรียง จ.แม่ฮ่องสอน 44.1 องศาเซลเซียส (18 เม.ย. 65) ประกอบกับในช่วงวันที่ 16-18 เม.ย. 65 มีบริเวณความกดอากาศสูงแผ่ลงมาปกคลุมบริเวณประเทศไทยตอนบนและทะเลจีนใต้ ทำให้ในช่วงวันที่เกิดพายุฝนฟ้าคะนอง ลมกระโชกแรง และลูกเห็บตกบริเวณภาคเหนือ ภาคกลาง ภาคตะวันออก เชียงเหนือ และภาคตะวันออก ส่งผลกระทบในพื้นที่ 14 จังหวัด ได้แก่ จังหวัดแม่ฮ่องสอน เชียงราย เชียงใหม่ เพชรบูรณ์ พิจิตร ลำพูน สกลนคร มหาสารคาม อุรธานี ชัยภูมิ นครนายก ปราจีนบุรี สิงห์บุรี และอ่างทอง โดยเฉพาะบริเวณ อ.ปาย จ.แม่ฮ่องสอน ที่มีลมกระโชกแรงและเกิดพายุลูกเห็บตกหนักหลายพื้นที่ในวันที่ 17 เม.ย. 65



วันที่ 17 เม.ย. 65 เกิดพายุฤดูร้อนและลูกเห็บตกหนักในพื้นที่ อ.ปาย จ.แม่ฮ่องสอน

## สถานการณ์ปัจจุบัน

**สภาพอากาศ :** สัปดาห์นี้บริเวณประเทศไทยตอนบนมีหย่อมความกดอากาศต่ำจากความร้อนปกคลุมตลอดทั้งสัปดาห์ ทำให้ภาคเหนือ ภาคตะวันออกเฉียงเหนือ ภาคกลาง และภาคตะวันออกมีอากาศร้อน ประกอบกับในช่วงปลายสัปดาห์บริเวณความกดอากาศสูงแผ่ลงมาปกคลุมบริเวณประเทศไทยตอนบนและทะเลจีนใต้กับมีลมตะวันออกเฉียงใต้พัดปกคลุมประเทศไทยตอนบน ส่งผลให้มีพายุฝนฟ้าคะนอง ลมกระโชกแรง และลูกเห็บตกบางพื้นที่บริเวณภาคเหนือ ภาคกลาง ภาคตะวันออกเฉียงเหนือ และภาคตะวันออก ในช่วงปลายสัปดาห์ ส่วนภาคใต้มีลมตะวันตกพัดปกคลุมในช่วงต้นสัปดาห์ถึงกลางสัปดาห์ และเปลี่ยนเป็นลมตะวันออกเฉียงใต้ในช่วงปลายสัปดาห์ ส่งผลให้ภาคใต้มีฝนตกเล็กน้อยถึงปานกลางบางพื้นที่ตลอดทั้งสัปดาห์

**น้ำในเขื่อน :** ปัจจุบันเขื่อนขนาดใหญ่ทั้ง 35 แห่งทั่วประเทศ มีปริมาณน้ำกักเก็บรวมกัน 42,135 ล้านลูกบาศก์เมตร คิดเป็น 59.41% ของความจุ สถานการณ์อยู่ในเกณฑ์น้ำปานกลาง โดยเป็นปริมาณน้ำใช้การได้จริง 18,593 ล้านลูกบาศก์เมตร และมีเขื่อนที่มีปริมาณกักเก็บอยู่ในเกณฑ์น้ำมาก จำนวน 4 เขื่อน ได้แก่ เขื่อนศรีนครินทร์ (84.66%) เขื่อนบางลาง (83.01%) และเขื่อนลำนางรอง (82.66%) ส่วนเขื่อนที่มีปริมาณน้ำกักเก็บน้อยวิกฤต จำนวน 2 เขื่อน ได้แก่ เขื่อนคลองสียัด (18.3%) และเขื่อนนฤบดินทรจินดา (27.23%)

**น้ำในแม่น้ำลำคลอง :** จากการตรวจวัดระดับน้ำในแม่น้ำสายหลักในหนึ่งสัปดาห์ที่ผ่านมา พบว่าภาคเหนือและภาคตะวันออกเฉียงเหนือมีระดับน้ำน้อยถึงน้ำปานกลาง ภาคกลางและภาคตะวันออกมีระดับน้ำปานกลางถึงน้ำมาก ส่วนภาคใต้มีระดับน้ำน้อยถึงน้ำปานกลาง

## คาดการณ์

**คาดการณ์ฝน :** ช่วงวันที่ 18-20 เม.ย. 65 บริเวณความกดอากาศสูงจากประเทศจีนจะเริ่มแผ่ลงมาปกคลุมประเทศไทยตอนบน ประกอบกับลมใต้และลมตะวันออกเฉียงใต้พัดนำความชื้นเข้าสู่ประเทศไทยตอนบน ขณะที่ตอนบนของภาคมีอากาศร้อน ส่งผลให้ประเทศไทยตอนบนมีฝนฟ้าคะนอง ลมกระโชกแรง รวมถึงลูกเห็บตกได้ในบางแห่ง โดยเฉพาะบริเวณภาคเหนือ ภาคกลาง และภาคตะวันออก รวมถึงกรุงเทพมหานครและปริมณฑล ส่วนลมตะวันออกเฉียงและลมตะวันออกเฉียงเหนือที่พัดปกคลุมบริเวณอ่าวไทยและภาคใต้มีกำลังแรงขึ้น ส่งผลให้ภาคใต้มีฝนตกต่อเนื่องและอาจมีฝนตกหนักได้ในบางแห่ง ต่อมาในช่วงวันที่ 21-24 เม.ย. 65 บริเวณความกดอากาศสูงที่แผ่ลงมาปกคลุมประเทศไทยตอนบนมีกำลังอ่อนลง ในขณะที่ตอนบนของประเทศไทยมีอากาศร้อนเนื่องจากความกดอากาศต่ำ ประกอบกับลมใต้และลมตะวันออกเฉียงใต้ที่พัดนำความชื้นเข้าสู่ประเทศไทยตอนบน ส่งผลให้ประเทศไทยตอนบนยังคงมีฝนฟ้าคะนองและลมกระโชกแรงได้ในบางแห่ง ส่วนลมตะวันออกเฉียงและลมตะวันออกเฉียงเหนือพัดปกคลุมอ่าวไทยและภาคใต้มีกำลังปานกลาง ส่งผลให้ภาคใต้ยังคงมีฝนตกต่อเนื่องและอาจมีฝนตกหนักได้ในบางแห่ง

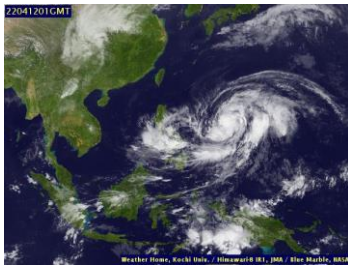
**คาดการณ์ระดับน้ำในแม่น้ำเจ้าพระยา :** จากการคาดการณ์สถานการณ์น้ำขึ้น-น้ำลงบริเวณทะเลอ่าวไทย โดยสถาบันสารสนเทศทรัพยากรน้ำ (องค์การมหาชน) คาดว่าช่วงวันที่ 18-26 เม.ย. 65 บริเวณสถานีกองบัญชาการกองทัพอเรือมีระดับน้ำต่ำสุดในวันที่ 21 เม.ย. 65 เวลา 16:00 น. ต่ำกว่าระดับน้ำทะเลปานกลาง 1.20 เมตร และน้ำขึ้นสูงสุดในวันที่ 19 เม.ย. 65 เวลา 21:00 น. สูงกว่าระดับน้ำทะเลปานกลาง 0.88 เมตร ส่วนบริเวณป้อมพระจุลจอมเกล้ามีระดับน้ำต่ำสุดในวันที่ 21 เม.ย. 65 เวลา 14:00 น. ต่ำกว่าระดับน้ำทะเลปานกลาง 1.89 เมตร และน้ำขึ้นสูงสุดในวันที่ 20 เม.ย. 65 เวลา 21:00 น. สูงกว่าระดับน้ำทะเลปานกลาง 1.19 เมตร

**คาดการณ์คลื่น :** คาดการณ์ความสูงคลื่นบริเวณทะเลอ่าวไทยและทะเลอันดามันในช่วงวันที่ 18-24 เม.ย. 65 ลมตะวันออกเฉียงและลมตะวันออกเฉียงใต้พัดปกคลุมทั้งทะเลอ่าวไทยและทะเลอันดามัน ส่งผลให้ทะเลอ่าวไทยจะมีคลื่นสูงประมาณ 1 เมตร ส่วนทะเลอันดามันจะมีคลื่นสูงประมาณ 1-1.5 เมตร ตลอดทั้งสัปดาห์

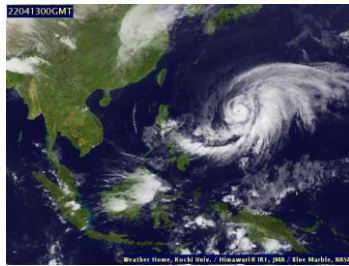
# ลักษณะกลุ่มเมฆจากภาพถ่ายดาวเทียม

สัปดาห์นี้บริเวณภาคตะวันออกเฉียงเหนือมีกลุ่มเมฆปกคลุมในช่วงปลายสัปดาห์ ส่วนภาคใต้มีกลุ่มเมฆปกคลุมเล็กน้อยกระจายตัวบางพื้นที่ตลอดทั้งสัปดาห์

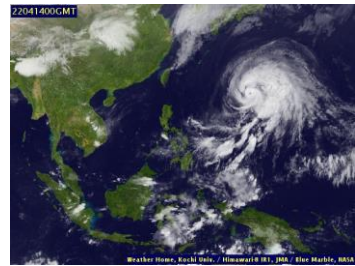
12 เม.ย. 65 08:00 น.



13 เม.ย. 65 08:00 น.



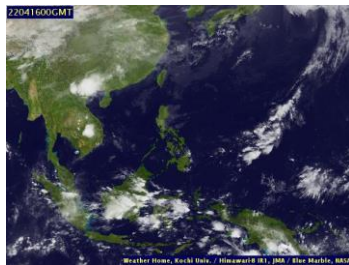
14 เม.ย. 65 08:00 น.



15 เม.ย. 65 08:00 น.



16 เม.ย. 65 08:00 น.



17 เม.ย. 65 08:00 น.



18 เม.ย. 65 08:00 น.

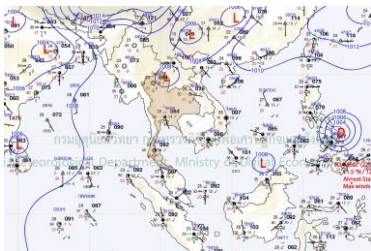


ที่มา: ภาพถ่ายจากดาวเทียม Himawari-8 จัดทำโดย Kochi University.  
ข้อมูลเพิ่มเติม: <http://www.thaiwater.net/weather/2022-04-18/50/141>

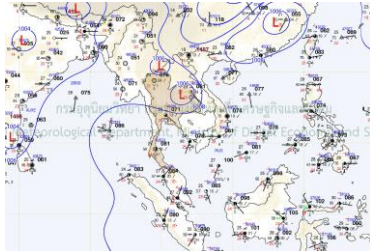
# แผนที่อากาศ

สัปดาห์นี้บริเวณประเทศไทยตอนบนมีหย่อมความกดอากาศต่ำจากความร้อนปกคลุมตลอดทั้งสัปดาห์ ทำให้ภาคเหนือ ภาคตะวันออกเฉียงเหนือ ภาคกลาง และภาคตะวันออกมีอากาศร้อน ประกอบกับในช่วงปลายสัปดาห์บริเวณความกดอากาศสูงแผ่ลงมาปกคลุมบริเวณประเทศไทยตอนบนและทะเลจีนใต้กับมีลมตะวันออกเฉียงใต้พัดปกคลุมประเทศไทยตอนบน ส่งผลให้มีพายุฝนฟ้าคะนอง ลมกระโชกแรง และลูกเห็บตกบางพื้นที่บริเวณภาคเหนือ ภาคกลาง ภาคตะวันออกเฉียงเหนือ และภาคตะวันออก ในช่วงปลายสัปดาห์ ส่วนภาคใต้มีลมตะวันตกพัดปกคลุมในช่วงต้นสัปดาห์ถึงกลางสัปดาห์ และเปลี่ยนเป็นลมตะวันออกเฉียงใต้ในช่วงปลายสัปดาห์ ส่งผลให้ภาคใต้มีฝนตกเล็กน้อยถึงปานกลางบางพื้นที่ตลอดทั้งสัปดาห์

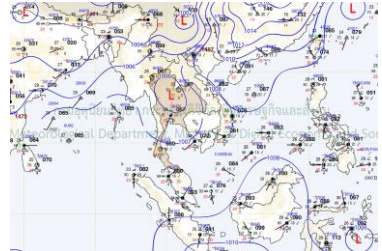
12 เม.ย. 65 08:00 น.



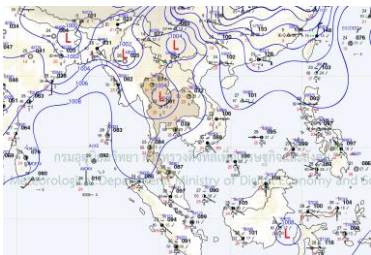
13 เม.ย. 65 07:00 น.



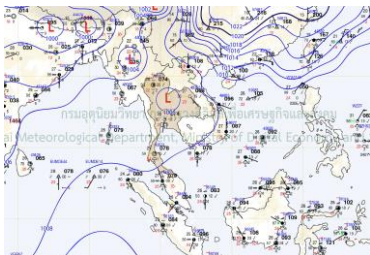
14 เม.ย. 65 07:00 น.



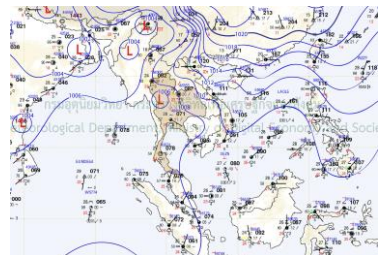
15 เม.ย. 65 07:00 น.



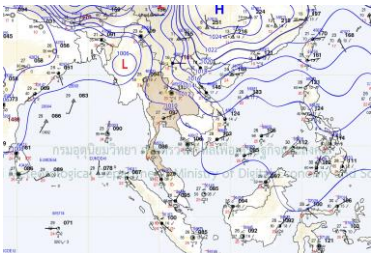
16 เม.ย. 65 07:00 น.



17 เม.ย. 65 07:00 น.



18 เม.ย. 65 07:00 น.



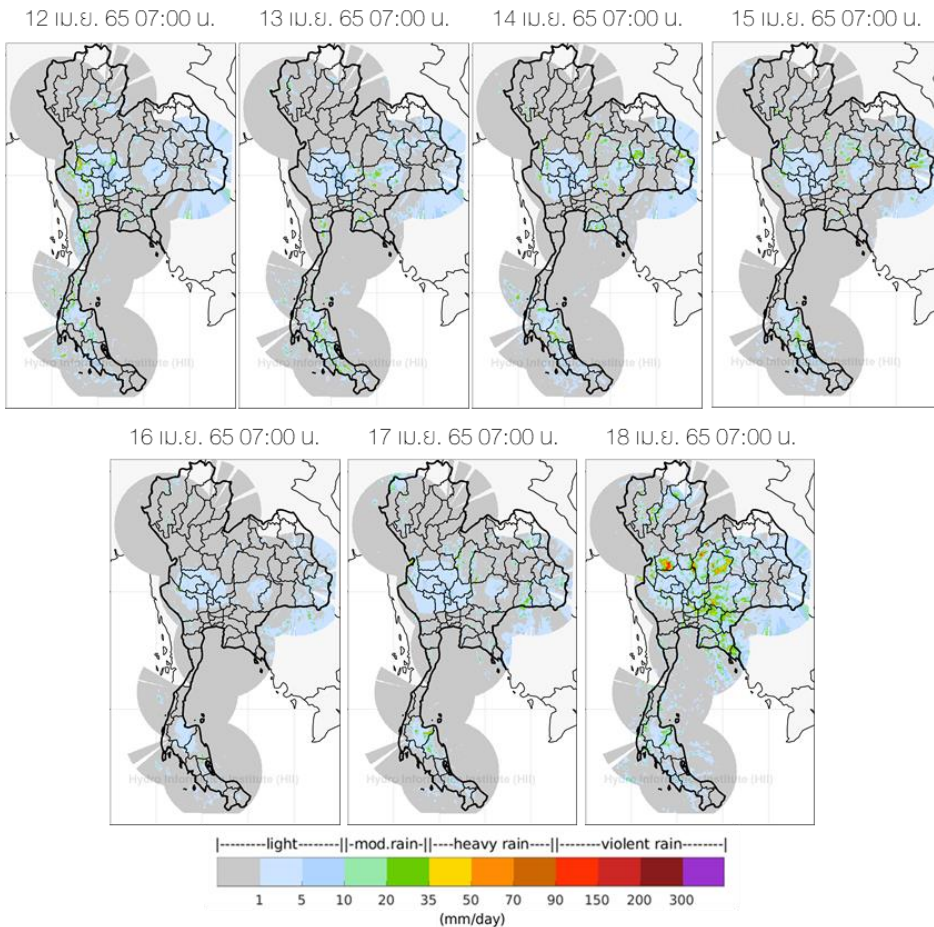
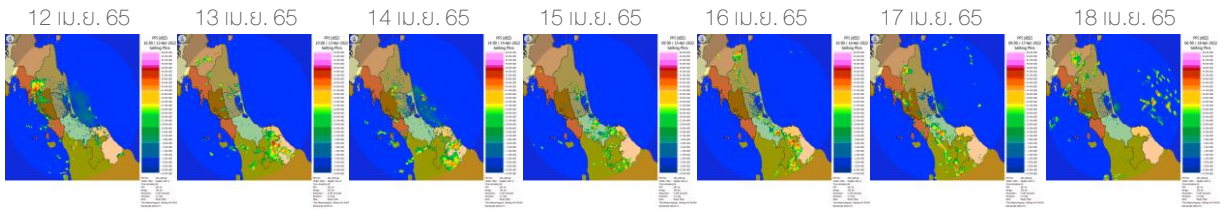
ที่มา: กรมอุตุนิยมวิทยา

ข้อมูลเพิ่มเติม: <http://www.thaiwater.net/weather/2022-04-18/13/22>

# สถานการณ์ฝนจากภาพเรดาร์ตรวจอากาศ

เรดาร์ตรวจพบกลุ่มฝนตกลึกน้อยถึงปานกลางบริเวณประเทศไทยตอนบนตลอดทั้งสัปดาห์ และมีฝนตกลึกปานกลางถึงตกลึกหนักบริเวณภาคเหนือตอนล่าง ภาคตะวันออกเอียงเหนือ ภาคกลาง และภาคตะวันออกเฉียงเหนือในวันที่ 18 เม.ย. 65 ส่วนภาคใต้มีฝนตกลึกน้อยถึงปานกลางกระจายตัวบางพื้นที่ตลอดทั้งสัปดาห์

## เรดาร์สังเวลา



ที่มา: คลังข้อมูลน้ำแห่งชาติ

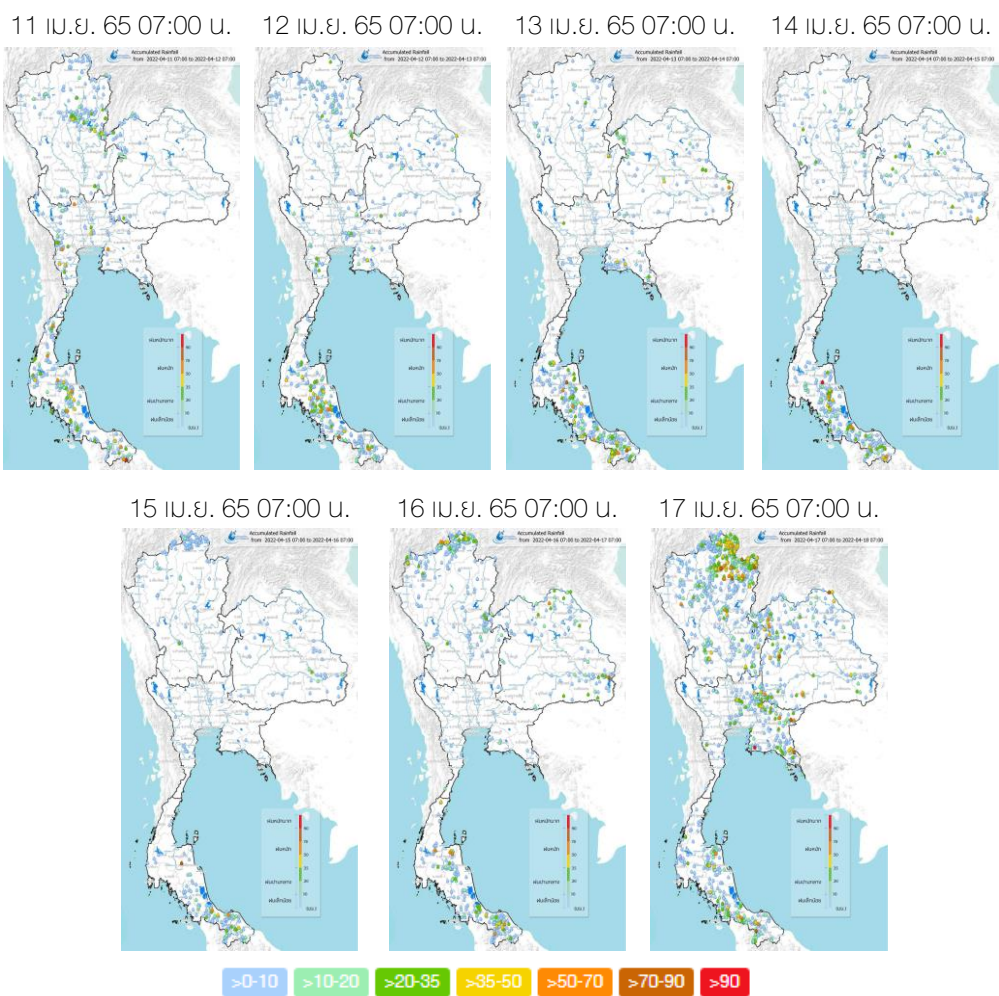
ข้อมูลเพิ่มเติม: [http://live1.hii.or.th/product/latest/radar/daily\\_radar\\_th.html](http://live1.hii.or.th/product/latest/radar/daily_radar_th.html)

หมายเหตุ: ภาพถ่ายแสดงปริมาณฝนจากเรดาร์คอนโพสิต

โดยความร่วมมือระหว่างสถานีสารสนเทศทรัพยากรน้ำแลกรวมฝนหลวงและการบินเกษตร

# ปริมาณฝนรายวันจากสถานีตรวจอากาศ

สัปดาห์นี้บริเวณประเทศไทยตอนบนมีฝนตกเล็กน้อยถึงปานกลางกับมีฝนตกหนักบางพื้นที่ตลอดทั้งสัปดาห์ และมีฝนตกเพิ่มมากขึ้นบริเวณภาคเหนือ ภาคกลาง ภาคตะวันออก และภาคตะวันออกเฉียงเหนือในวันที่ 17 เม.ย. 65 เนื่องจากมีพายุฤดูร้อนบริเวณประเทศไทยตอนบน ส่วนภาคใต้มีฝนตกเล็กน้อยถึงปานกลางกับมีฝนตกหนักบางพื้นที่บริเวณภาคใต้ตอนล่างตลอดทั้งสัปดาห์ โดยมีฝนตกหนักมากบริเวณจังหวัดสุราษฎร์ธานีและนราธิวาส



ที่มา: คลังข้อมูลน้ำแห่งชาติ

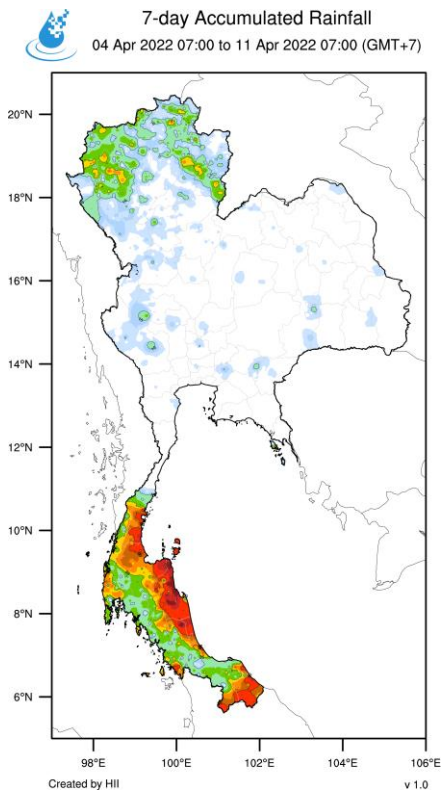
ข้อมูลเพิ่มเติม: <http://www.thaiwater.net/weather/2022-04-18/64/180>



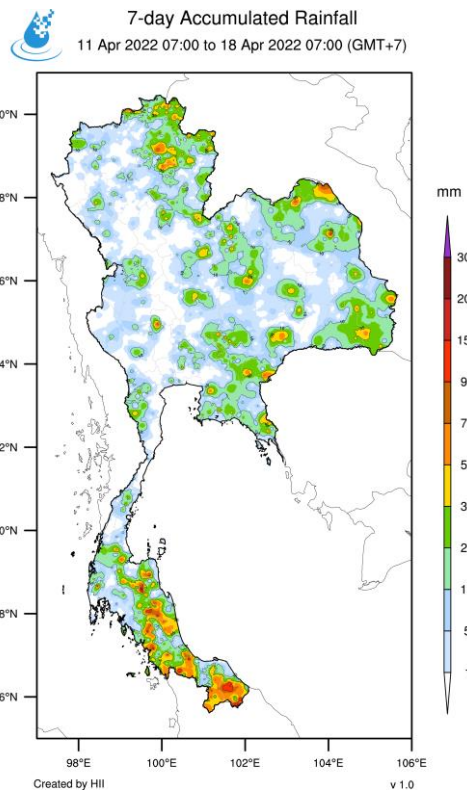
# ปริมาณฝนทั้งสัปดาห์

สัปดาห์นี้บริเวณด้านตะวันออกของภาคเหนือ ภาคตะวันออกเฉียงเหนือ ภาคกลาง และภาคตะวันออกมีฝนตกเพิ่มมากขึ้นจากสัปดาห์ที่ผ่านมา ส่วนภาคใต้มีฝนตกลงจากสัปดาห์ที่ผ่านมาเล็กน้อย

## สัปดาห์ที่ผ่านมา



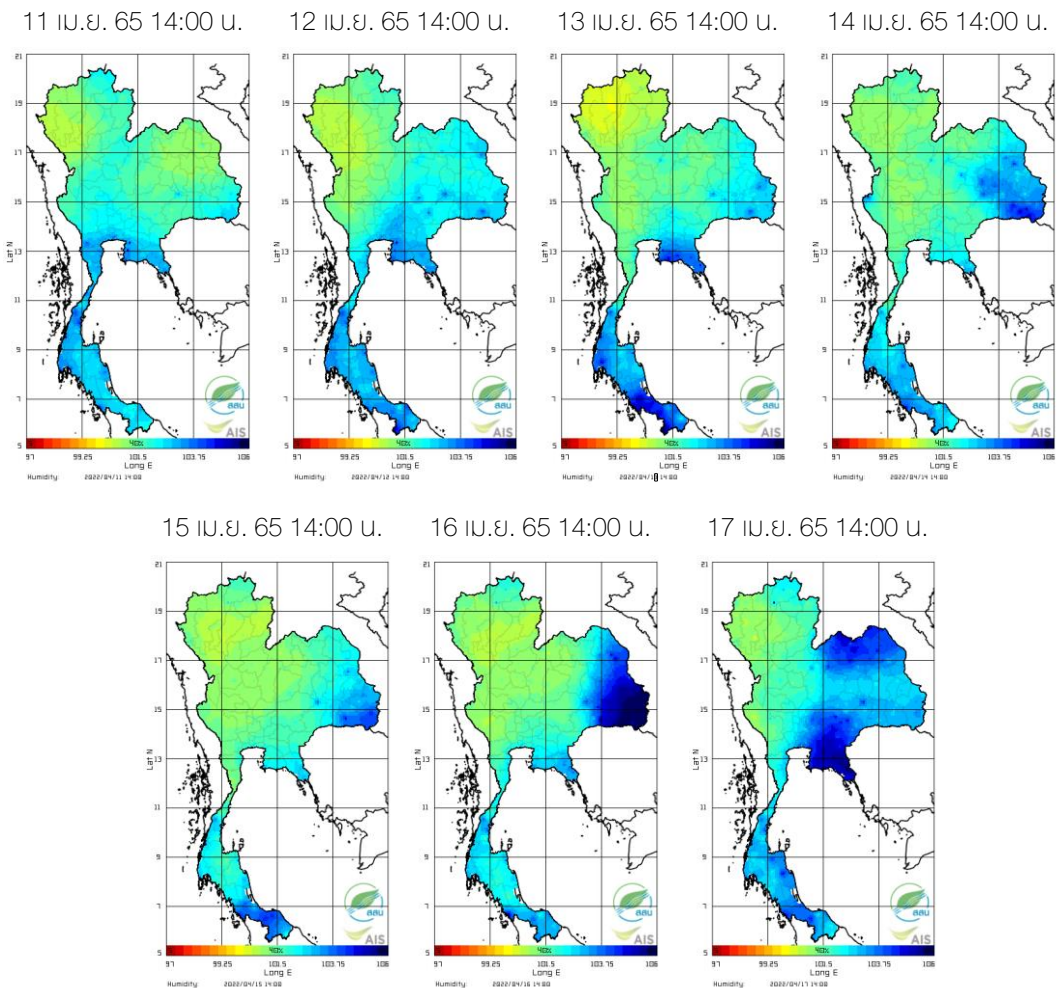
## สัปดาห์นี้



ที่มา: สถานีสารสนเทศทรัพยากรน้ำ (องค์การมหาชน)

# ความชื้นในอากาศ

แผนภาพแสดงการกระจายตัวของความชื้นในอากาศของประเทศไทยสะสมเวลา 14.00 น. ระหว่างวันที่ 11-17 เม.ย. 65 พบว่าบริเวณภาคเหนือและภาคกลางมีความชื้นค่อนข้างสูงตลอดทั้งสัปดาห์และมีความชื้นเพิ่มขึ้นเล็กน้อยบริเวณกรุงเทพมหานครและปริมณฑลในวันที่ 17 เม.ย. 65 ภาคตะวันออกเฉียงเหนือมีความชื้นค่อนข้างสูงในช่วงต้นสัปดาห์ และมีความชื้นเพิ่มขึ้นบริเวณด้านตะวันออกของภาคในช่วงกลางสัปดาห์ถึงปลายสัปดาห์และมีความชื้นสูงทั่วทั้งภาคในวันที่ 17 เม.ย. 65 ส่วนภาคใต้มีความชื้นค่อนข้างสูงตลอดทั้งสัปดาห์

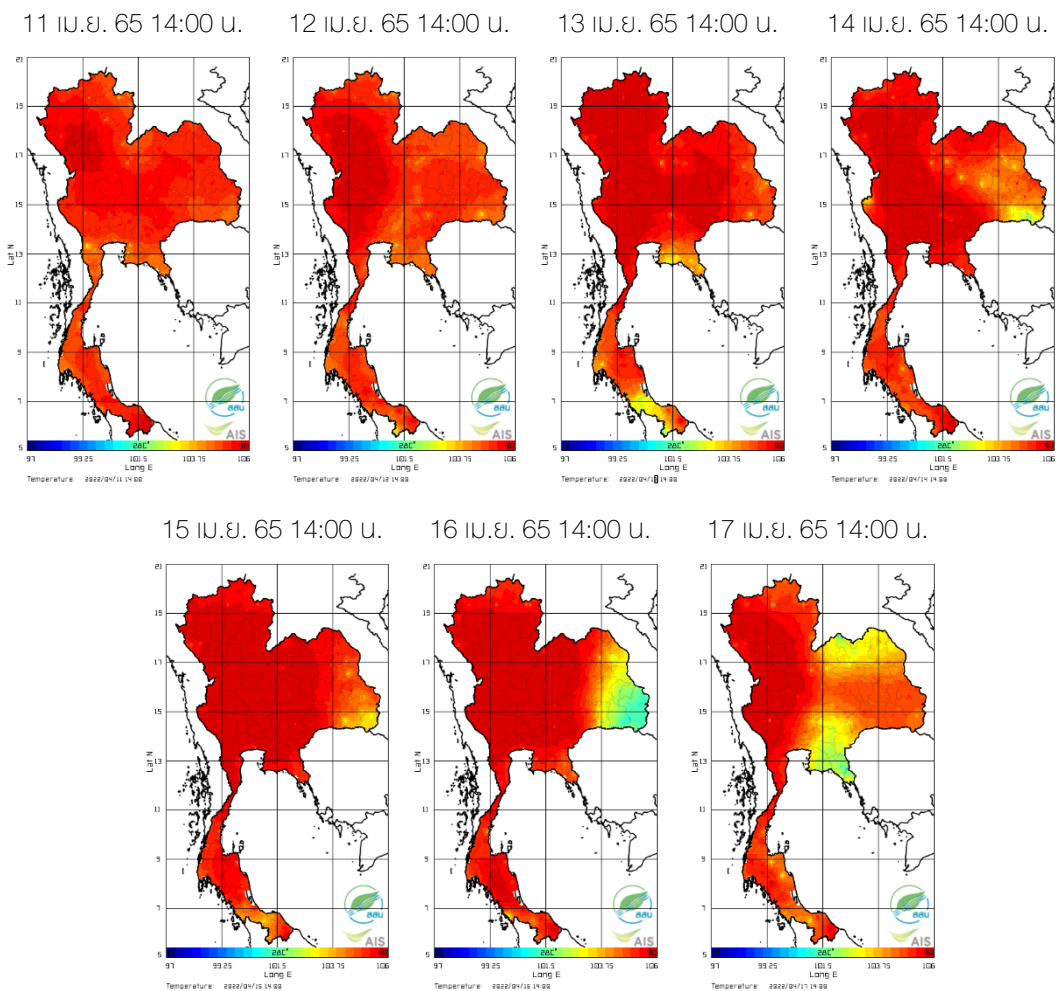


ที่มา: สถาบันสารสนเทศทรัพยากรน้ำ (องค์การมหาชน)

ข้อมูลเพิ่มเติม: <http://www.thaiwater.net/weather/2022-04-18/9/1>

## อุณหภูมิ

แผนภาพแสดงการกระจายตัวของอุณหภูมิกลางวันของประเทศไทยเวลา 14.00 น. ระหว่างวันที่ 11-17 เม.ย. 65 พบว่าบริเวณประเทศไทยบริเวณภาคเหนือ ภาคกลางมีอุณหภูมิประมาณ 35-40 องศาเซลเซียส ตลอดทั้งสัปดาห์ ส่วนภาคตะวันออกเฉียงเหนือมีอุณหภูมิสูงในช่วงต้นสัปดาห์และอุณหภูมิลดลงเล็กน้อยบริเวณด้านตะวันออกของภาคในช่วงกลางสัปดาห์ถึงปลายสัปดาห์ กับมีอุณหภูมิลดลงค่อนข้างมากในวันที่ 16 เม.ย. 65 ภาคตะวันออกมีอุณหภูมิสูงเกือบทั้งสัปดาห์กับมีอุณหภูมิลดลงเล็กน้อยในวันที่ 13 และ 17 เม.ย. 65 ส่วนภาคใต้มีอุณหภูมิสูงตลอดทั้งสัปดาห์



หมายเหตุ : แต่ละภาพเป็นข้อมูลเฉลี่ยกลางวันเวลา 14.00 น.

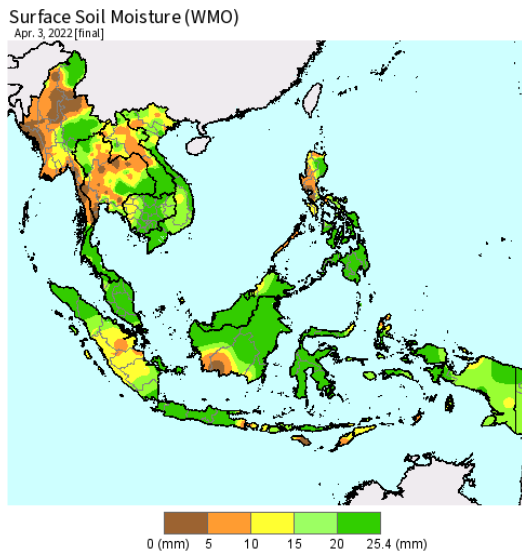
ที่มา : สถาบันสารสนเทศทรัพยากรน้ำ (องค์การมหาชน)

ข้อมูลเพิ่มเติม: <https://www.thaiwater.net/weather/2022-04-18/9/2>

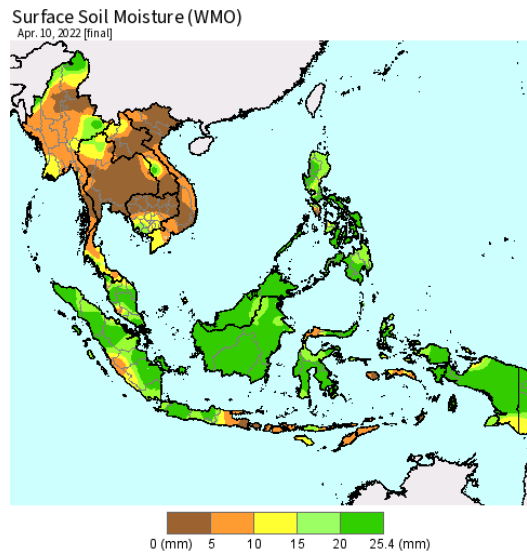
## ความชื้นผิวดิน

วันที่ 10 เม.ย. 65 ประเทศไทยมีความชื้นผิวดินลดลงจากวันที่ 3 เม.ย. 65 บริเวณภาคเหนือตอนล่าง ภาคกลาง ภาคตะวันออกเฉียงเหนือ ภาคตะวันออก และภาคใต้ ส่วนบริเวณภาคเหนือตอนบนมีความชื้นใกล้เคียงกับวันดังกล่าว

วันที่ 3 เม.ย. 65



วันที่ 10 เม.ย. 65

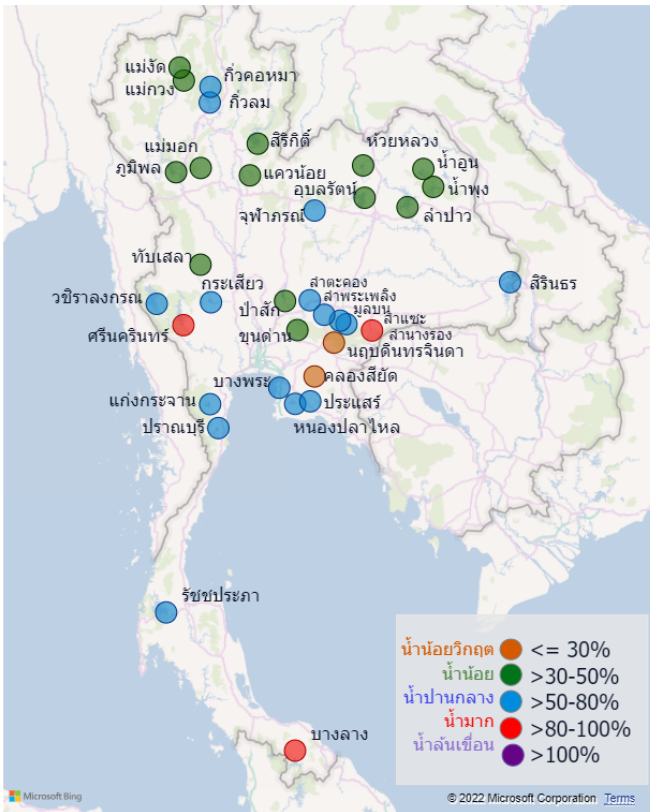


ที่มา: USDA (United States Department of Agriculture)

ที่มา: <https://ipad.fas.usda.gov/cropexplorer/imageview.aspx?regionid=seasia>

# สถานการณ์น้ำในเขื่อนขนาดใหญ่ทั่วประเทศ

ปัจจุบันเขื่อนขนาดใหญ่ทั้ง 35 แห่งทั่วประเทศ มีปริมาณน้ำกักเก็บรวมกัน 42,135 ล้านลูกบาศก์เมตร คิดเป็น 59.41% ของความจุ สถานการณ์อยู่ในเกณฑ์น้ำปานกลาง โดยเป็นปริมาณน้ำใช้การได้จริง 18,593 ล้านลูกบาศก์เมตร และมีเขื่อนที่มีปริมาณกักเก็บอยู่ในเกณฑ์น้ำมาก จำนวน 4 เขื่อน ได้แก่ เขื่อนศรีนครินทร์ (84.66%) เขื่อนบางลาง (83.01%) และเขื่อนลำน้ำงรอง (82.66%) ส่วนเขื่อนที่มีปริมาณน้ำกักเก็บน้อยวิกฤต จำนวน 2 เขื่อน ได้แก่ เขื่อนคลองสียัด (18.3%) และเขื่อนนฤบดินทรจินดา (27.23%)



เขื่อน	น้ำกักเก็บ(ล้าน ลบ.ม.)	เปอร์เซ็นต์
ศรีนครินทร์	15,023	84.66
บางลาง	1,207	83.01
ลำน้ำงรอง	100	82.66
บางพระ	92	78.75
หนองปลาไหล	119	72.86
สาพระเพลิง	111	71.57
ประแสร์	209	70.83
กระเสียว	205	68.62
มูลบน	95	67.51
ลำตะคอง	212	67.43
จุฬาภรณ์	105	64.27
ลำพระเพลิง	176	64.08
ลำตะคอง	5,598	63.18
วชิราลงกรณ์	245	62.60
รัชชประภา	3,529	62.57
สิรินธร	1,211	61.59
แก่งกระจาน	421	59.32
กัวคอง	97	57.30
กัวลุม	59	55.45
ทับเสลา	76	47.64
อุบลรัตน์	1,151	47.36
แม่เมาะ	50	45.45
ภูมิพล	6,033	44.81
แควน้อยปากมูล	416	44.30
น้ำพอง	73	43.96
ป่าสักชลสิทธิ์	396	41.23
น้ำจูน	214	41.11
สิริกิติ์	3,768	39.63
ลำปาว	696	35.13
แม่จิด	92	34.83
ห้วยหลวง	46	33.80
แม่กวางอุดมธารา	83	31.60
ขุนด่านปราการชล	70	31.08
นฤบดินทรจินดา	80	27.23
คลองสียัด	77	18.30
<b>น้ำกักเก็บรวม</b>	<b>42,135</b>	<b>59.41</b>
<b>น้ำใช้การได้จริง</b>	<b>18,593</b>	

**น้ำกักเก็บ >100%**

-

**น้ำกักเก็บ >80-100%**

3

เขื่อน

**น้ำกักเก็บ >50-80%**

16

เขื่อน

**น้ำกักเก็บ >30-50%**

14

เขื่อน

**น้ำกักเก็บ <= 30%**

2

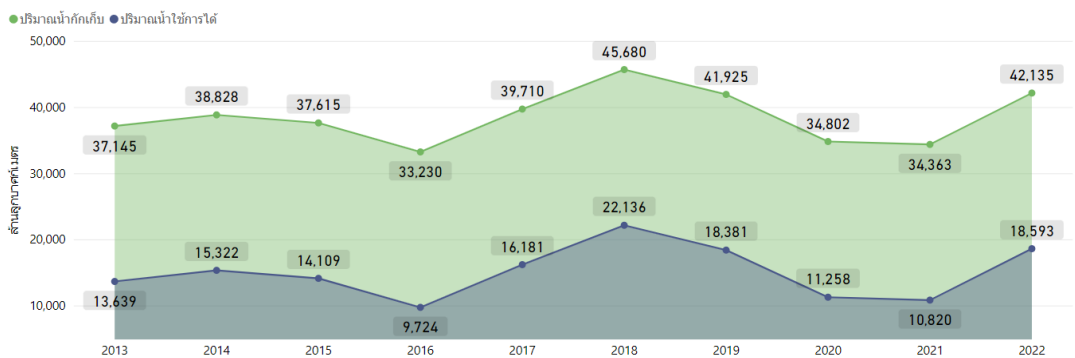
เขื่อน

ที่มา: คลังข้อมูลน้ำแห่งชาติ

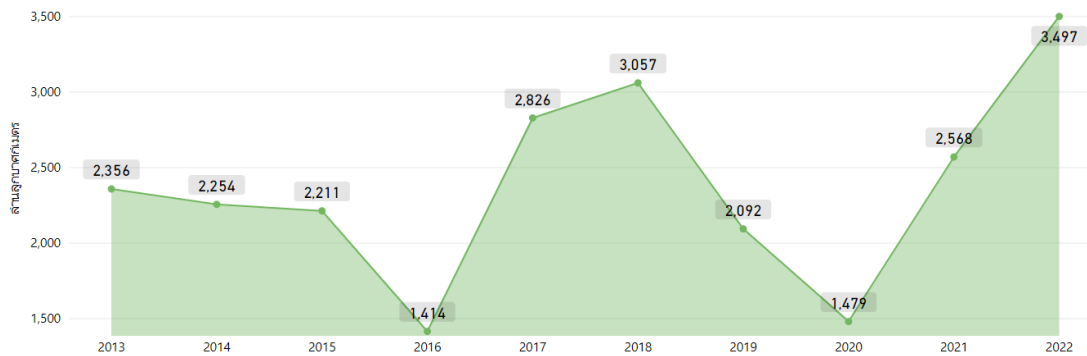
# สถานการณ์น้ำในเขื่อนขนาดใหญ่ทั่วประเทศ

วันที่ 18 เม.ย. 65 ปริมาณน้ำกักเก็บในเขื่อนขนาดใหญ่ทั้ง 35 แห่งทั่วประเทศ มีอยู่ 42,135 ล้านลูกบาศก์เมตร และมีปริมาณน้ำใช้การได้ 18,593 ล้านลูกบาศก์เมตร ซึ่งมากกว่าปีที่ผ่านมาทั้งปริมาณน้ำกักเก็บ และปริมาณน้ำใช้การ ส่วนปริมาณน้ำไหลลงอ่าง ฯ สะสมตั้งแต่ต้นปี มี 3,497 ล้านลูกบาศก์เมตร ซึ่งเป็นปริมาณน้ำไหลลงอ่าง ฯ สะสม มากที่สุดในรอบ 10 ปี และมีปริมาณน้ำระบายน้ำสะสมตั้งแต่ต้นปี อยู่ที่ 12,530 ล้านลูกบาศก์เมตร

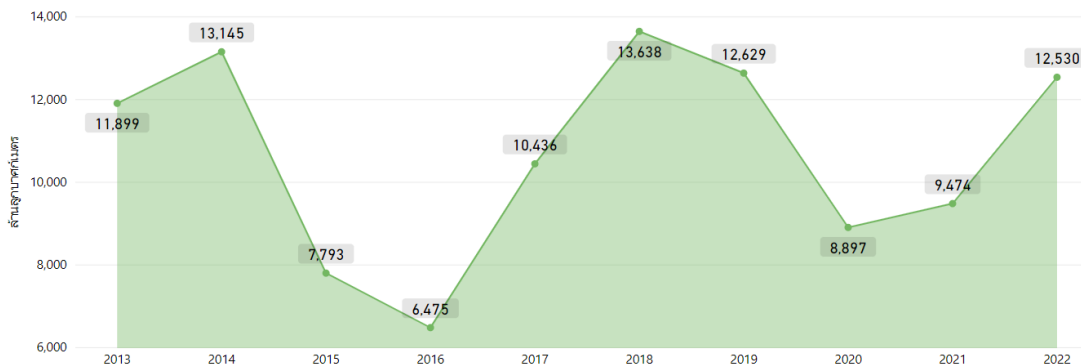
ปริมาณน้ำกักเก็บและปริมาณน้ำใช้การได้



ปริมาณน้ำไหลเข้าสะสมตั้งแต่ต้นปี



ปริมาณน้ำระบายสะสมตั้งแต่ต้นปี



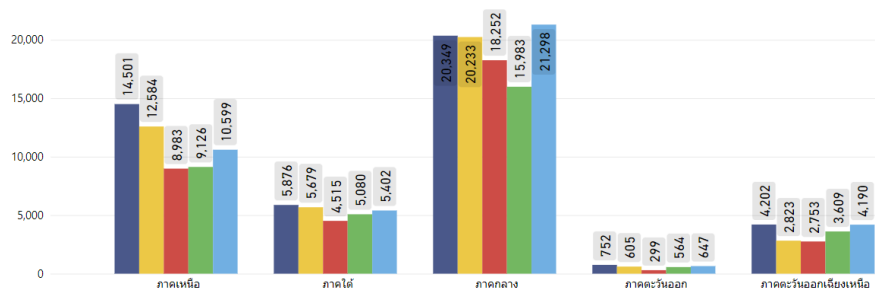
ที่มา: คลังข้อมูลน้ำแห่งชาติ

# สถานการณ์น้ำในเขื่อนขนาดใหญ่รายภาค

จากการเปรียบเทียบข้อมูลย้อนหลังตั้งแต่ปี 2561 ถึงปี 2565 พบว่า ณ วันที่ 18 เม.ย. 65 ภาคกลางมีปริมาณน้ำกักเก็บและปริมาณน้ำใช้การมากที่สุดเมื่อเทียบกับข้อมูลย้อนหลังตั้งแต่ปี 2561 ภาคตะวันออกเฉียงเหนือและภาคตะวันออกมีปริมาณน้ำกักเก็บและน้ำใช้การมากเป็นอันดับที่ 2 รองจากปี 2561 และเมื่อพิจารณาปริมาณน้ำไหลลงอ่าง ๔ สะสมตั้งแต่ต้นปี พบว่า ภาคกลาง ภาคตะวันออกเฉียงเหนือ และภาคใต้มีปริมาณน้ำไหลลงอ่าง ๔ สะสมมากที่สุดเมื่อเปรียบเทียบกับข้อมูลย้อนหลัง ส่วนปริมาณน้ำระบายสะสมตั้งแต่ต้นปี พบว่า ภาคกลาง ภาคตะวันออก และภาคใต้มีปริมาณน้ำระบายสะสมมากที่สุด

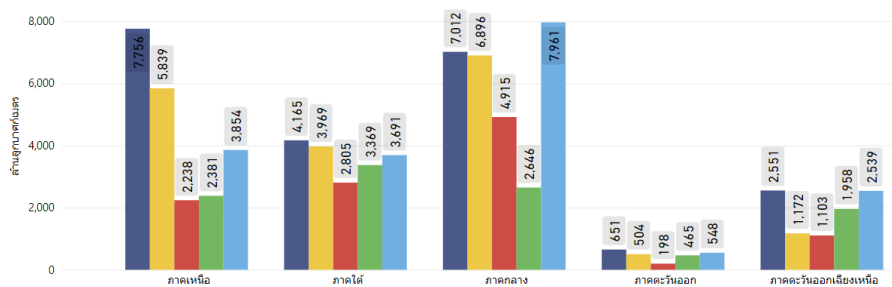
มาณน้ำกักเก็บ

18 ● 2019 ● 2020 ● 2021 ● 2022



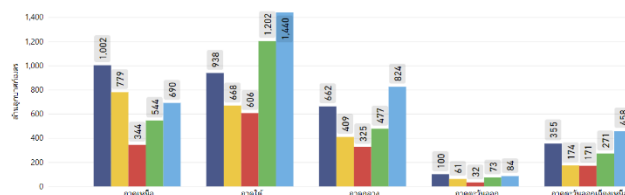
ปริมาณน้ำใช้การได้

● 2018 ● 2019 ● 2020 ● 2021 ● 2022



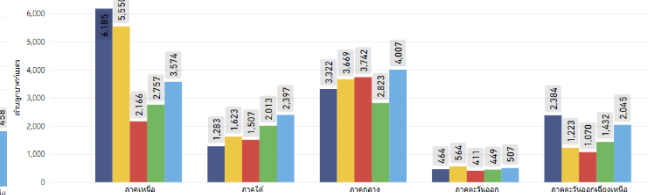
ปริมาณน้ำไหลเข้าสะสมตั้งแต่ต้นปี

● 2018 ● 2019 ● 2020 ● 2021 ● 2022



ปริมาณน้ำระบายสะสมตั้งแต่ต้นปี

● 2018 ● 2019 ● 2020 ● 2021 ● 2022



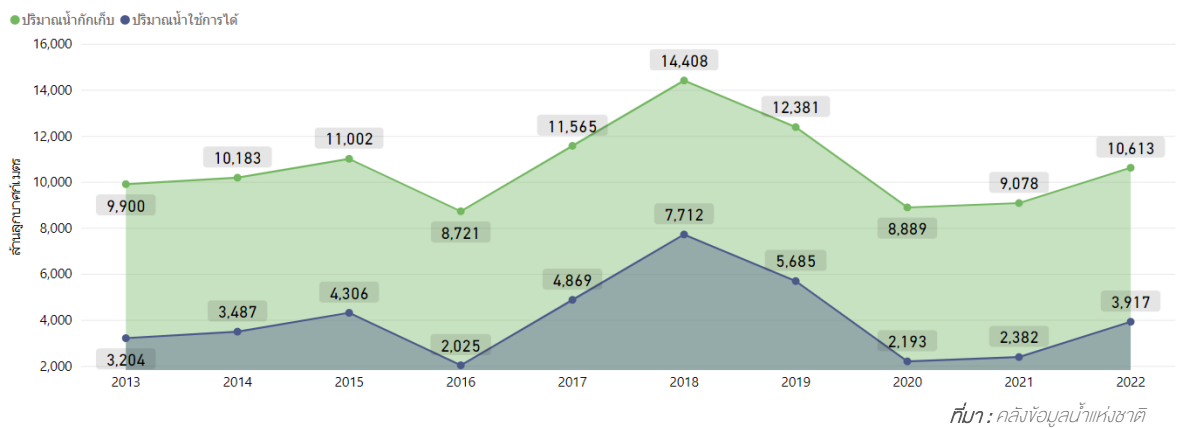
● 2018 ● 2019 ● 2020 ● 2021 ● 2022

ที่มา: คลังข้อมูลแห่งชาติ

## สถานการณ์น้ำในเขตพื้นที่ลุ่มน้ำเจ้าพระยา

วันที่ 18 เม.ย. 65 เขื่อนขนาดใหญ่ทั้ง 4 เขื่อนหลักในลุ่มน้ำเจ้าพระยา มีปริมาณน้ำกักเก็บรวมกัน 10,613 ล้านลูกบาศก์เมตร มีปริมาณน้ำใช้การได้ 3,917 ล้านลูกบาศก์เมตร โดยมีแผนการใช้น้ำเพื่ออุปโภค-บริโภค การเกษตร และรักษาระบบนิเวศ ในช่วงฤดูแล้ง ตั้งแต่วันที่ 1 พ.ย. 64-30 เม.ย. 65 อยู่ที่ 5,700 ล้านลูกบาศก์เมตร และมีการระบายน้ำสะสมไปแล้ว 5,371 ล้านลูกบาศก์เมตร

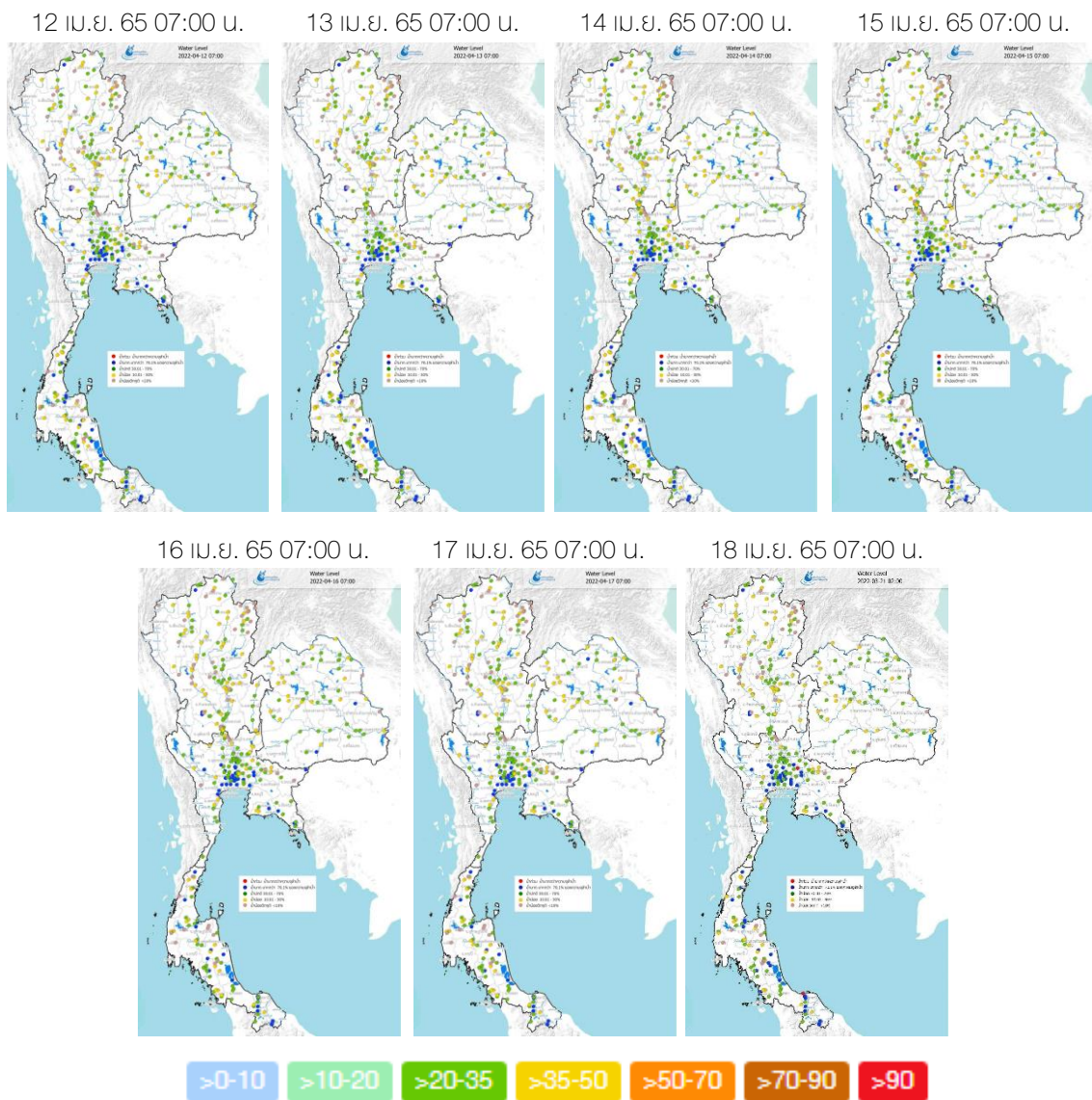
ปริมาณน้ำกักเก็บและปริมาณน้ำใช้การได้





# ระดับน้ำในแม่น้ำสายหลัก

จากการตรวจวัดระดับน้ำในแม่น้ำสายหลักในหนึ่งสัปดาห์ที่ผ่านมา พบว่าภาคเหนือและภาคตะวันออกเฉียงเหนือมีระดับน้ำน้อยถึงน้ำปานกลาง ภาคกลางและภาคตะวันออกมีระดับน้ำปานกลางถึงน้ำมาก ส่วนภาคใต้มีระดับน้ำน้อยถึงน้ำปานกลาง



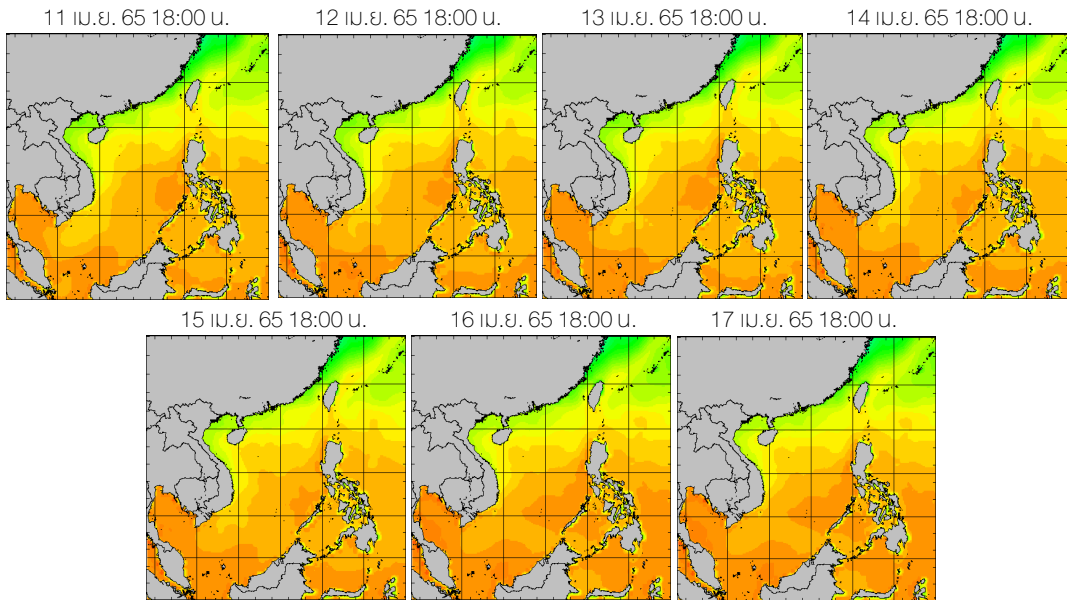
ที่มา: คลังข้อมูลน้ำแห่งชาติ

ข้อมูลเพิ่มเติม: <http://www.thaiwater.net/weather/2022-04-18/64/175>

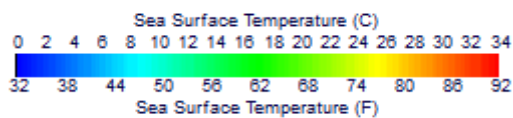
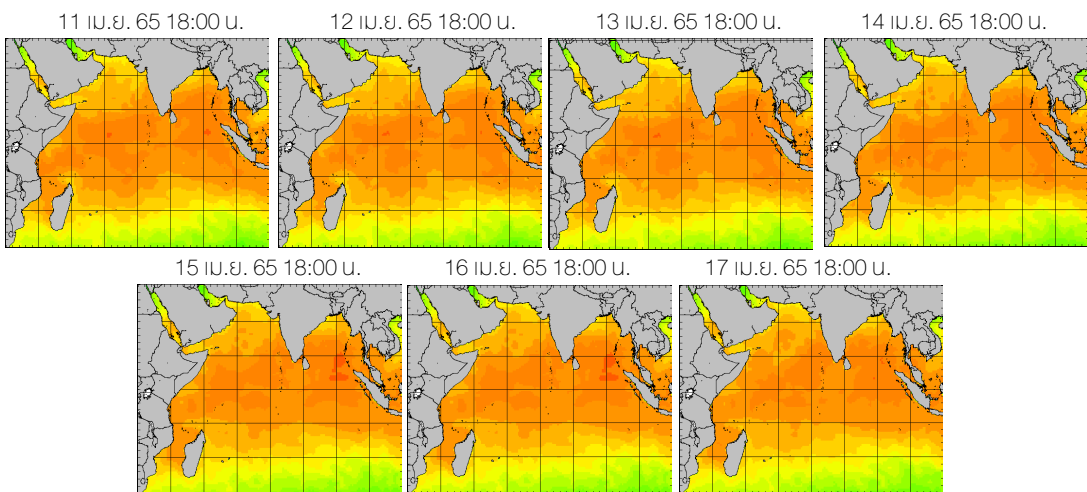
# อุณหภูมิผิวน้ำทะเล

สปีดาศนี้ทั้งทะเลอ่าวไทยและทะเลอันดามันมีอุณหภูมิประมาณ 26-28 องศาเซลเซียส ตลอดทั้งสปีดาศ

## ฝั่งอ่าวไทย



## ฝั่งอันดามัน



ที่มา: Oceanweather, Inc.

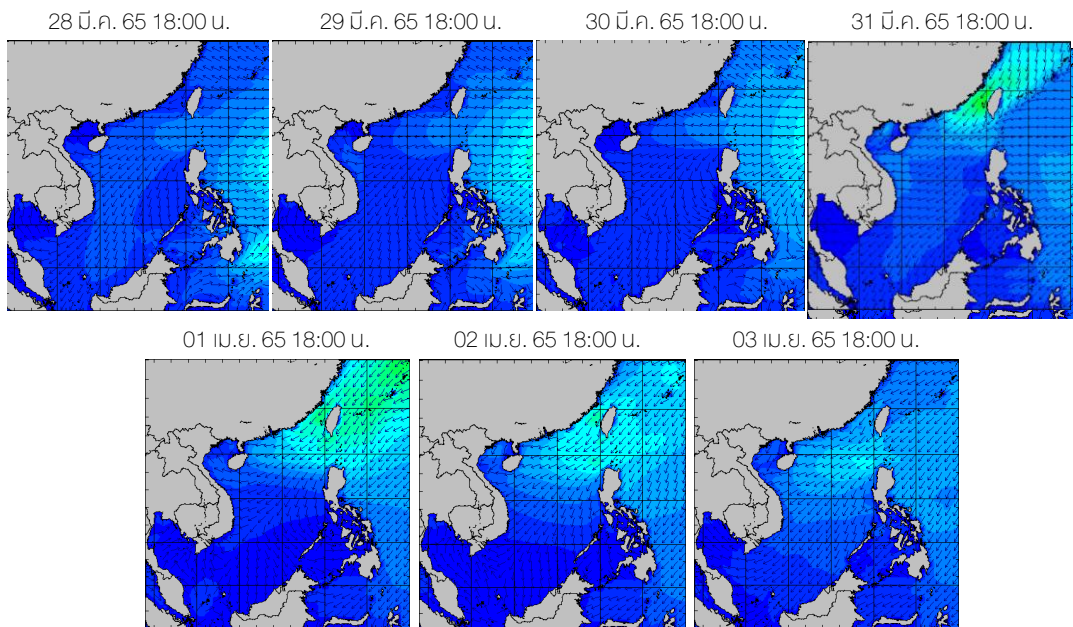
ข้อมูลเพิ่มเติม: <http://www.thaiwater.net/weather/sea/sst/history/143>

<http://www.thaiwater.net/weather/sea/sst/history/146>

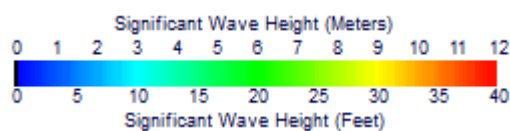
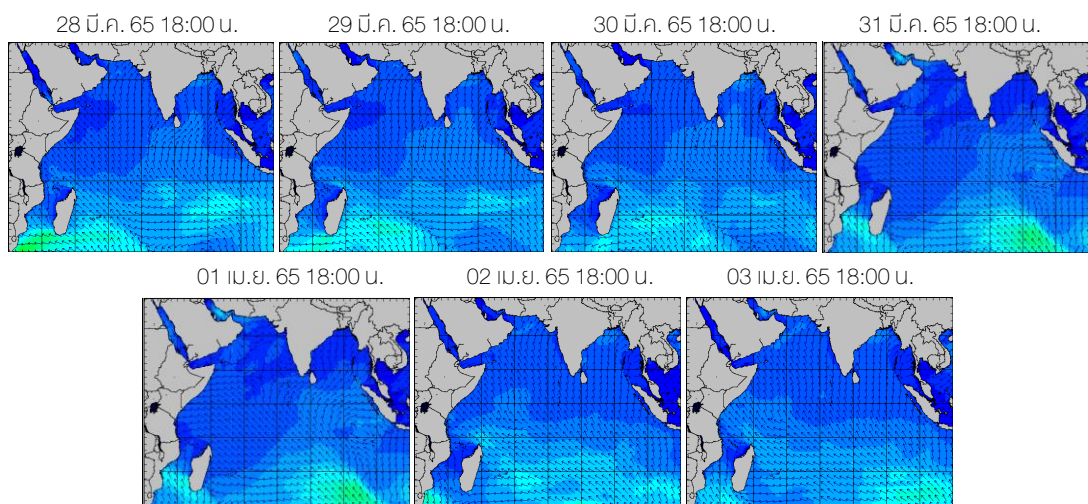
# ความสูงและทิศทางคลื่นทะเล

สึปดาห์นี้ทะเลอ่าวไทยมีคลื่นสูงประมาณ 1 เมตร ตลอดทั้งสึปดาห์ ส่วนทะเลอันดามันมีคลื่นสูงประมาณ 1-1.5 เมตร ตลอดทั้งสึปดาห์

## ฝั่งอ่าวไทย



## ฝั่งอันดามัน



ที่มา: Oceanweather, Inc.

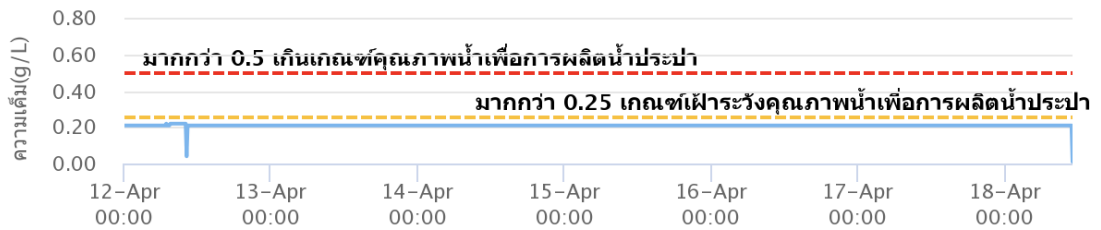
ข้อมูลเพิ่มเติม: <http://www.thaiwater.net/weather/sea/sst/history/24>

<http://www.thaiwater.net/weather/sea/sst/history/23>

# น้ำเค็มรุก

จากการตรวจวัดค่าความเค็มในแม่น้ำสายหลัก พบว่ากึ่งแม่น้ำเจ้าพระยา มีค่าความเค็มอยู่ในเกณฑ์ปกติ ตลอดทั้งสัปดาห์

แม่น้ำเจ้าพระยา ณ สถานีสำแล (อยู่ในเกณฑ์ปกติ)



ที่มา: คลังข้อมูลน้ำแห่งชาติ

ข้อมูลเพิ่มเติม: <http://www.thaiwater.net/v3/salinity>

## แผน/ผลการเพาะปลูกพืชในช่วงฤดูแล้ง ปี 2564/2565

ปัจจุบันประเทศไทยมีการปลูกข้าวนาปรังและพืชไร่-พืชผักไปทั้งหมด 8.65 ล้านไร่ ซึ่งเกินจากแผน ที่วางไว้ 24.40% โดยมีการปลูกข้าวนาปรัง 8.04 ล้านไร่ เกินจากแผน 25.34% ซึ่งมีการเพาะปลูกเกิน จากแผนที่วางไว้เกือบทุกภาค โดยภาคเหนือเกินจากแผนมากที่สุดถึง 65.06% รองลงมาคือ ลุ่มน้ำ เจ้าพระยาเกินจากแผน 56.75% ส่วนการปลูกพืชไร่-พืชผัก พบว่า เกือบทุกภาคมีการเพาะปลูกเกินจาก แผนเช่นกัน โดยภาคกลางมีการเพาะปลูกเกินจากแผนมากที่สุด 63.49% รองลงมาคือ ลุ่มน้ำเจ้าพระยาที่ เกินจากแผน 46.82%

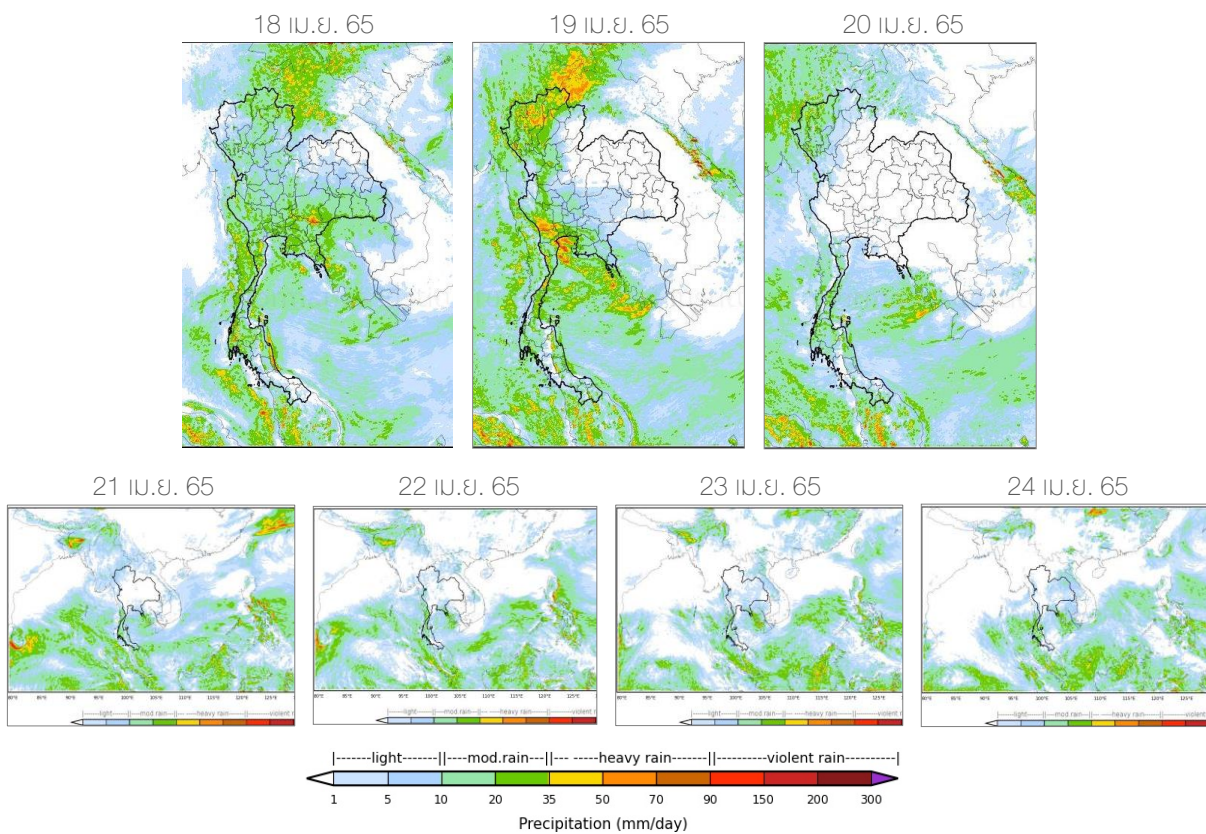
ภาค	ข้าวนาปรัง 2564/65					พืชไร่-พืชผัก ปี 2564/65			รวม ปี 2564/65		
	แผน	ผล	%	เพิ่มจากลำดับที่แล้ว	เที่ยว	แผน	ผล	%	แผน	ผล	%
เหนือ	0.45	0.75	165.06	0.00	0.42	0.21	0.23	110.87	0.66	0.98	148.04
ตะวันออกเฉียงเหนือ	1.38	1.28	92.65	0.00	0.03	0.03	0.04	122.86	1.41	1.32	93.32
กลาง	0.02	0.02	101.42	0.00	0.01	0.01	0.01	163.49	0.02	0.03	118.18
ตะวันออก	0.49	0.51	104.55	0.00	0.36	0.03	0.02	67.47	0.52	0.53	102.46
ตะวันตก	1.04	1.07	102.95	0.02	0.03	0.19	0.22	115.84	1.23	1.29	104.98
ใต้	0.23	0.01	4.38	0.00	0.00	0.02	0.01	45.72	0.24	0.02	7.13
ลุ่มน้ำเจ้าพระยา	2.81	4.41	156.75	0.00	2.38	0.05	0.08	146.82	2.87	4.49	156.56
ทั้งประเทศ	6.41	8.04	125.34	0.02	3.23	0.54	0.61	113.32	6.95	8.65	124.40

หน่วย : ล้านไร่

ที่มา : กรมชลประทาน ข้อมูล ณ วันที่ 6 เมษายน 2565

# สถานการณ์ฝน 7 วัน ข้างหน้า

- **ช่วงวันที่ 18-20 เม.ย. 65** บริเวณความกดอากาศสูงจากประเทศจีนจะเริ่มแผ่ลงมาปกคลุมประเทศไทยตอนบน ประกอบกับลมใต้และลมตะวันออกเฉียงใต้พัดนำความชื้นเข้าสู่ประเทศไทยตอนบน ขณะที่ตอนบนของประเทศไทยมีอากาศร้อน ส่งผลให้ประเทศไทยตอนบนมีฝนฟ้าคะนอง ลมกระโชกแรง รวมถึงลูกเห็บตกได้ในบางแห่ง โดยเฉพาะบริเวณภาคเหนือ ภาคกลาง และภาคตะวันออกเฉียงเหนือ รวมถึงกรุงเทพมหานครและปริมณฑล ส่วนลมตะวันออกเฉียงใต้และลมตะวันออกเฉียงเหนือที่พัดปกคลุมบริเวณอ่าวไทยและภาคใต้มีกำลังแรงขึ้น ส่งผลให้ภาคใต้มีฝนตกต่อเนื่องและอาจมีฝนตกหนักได้ในบางแห่ง
- **ช่วงวันที่ 21-24 เม.ย. 65** บริเวณความกดอากาศสูงจากประเทศจีนแผ่ลงมาปกคลุมประเทศไทยตอนบนมีกำลังอ่อนลง ในขณะที่ตอนบนของประเทศไทยมีอากาศร้อนเนื่องจากความกดอากาศต่ำ ประกอบกับลมใต้และลมตะวันออกเฉียงใต้ที่พัดนำความชื้นเข้าสู่ ประเทศไทยตอนบน ส่งผลให้ประเทศไทยตอนบนยังคงมีฝนฟ้าคะนองและลมกระโชกแรงได้ในบางแห่ง ส่วนลมตะวันออกเฉียงใต้และลมตะวันออกเฉียงเหนือพัดปกคลุมอ่าวไทยและภาคใต้มีกำลังปานกลาง ส่งผลให้ภาคใต้ยังคงมีฝนตกต่อเนื่องและอาจมีฝนตกหนักได้ในบางแห่ง

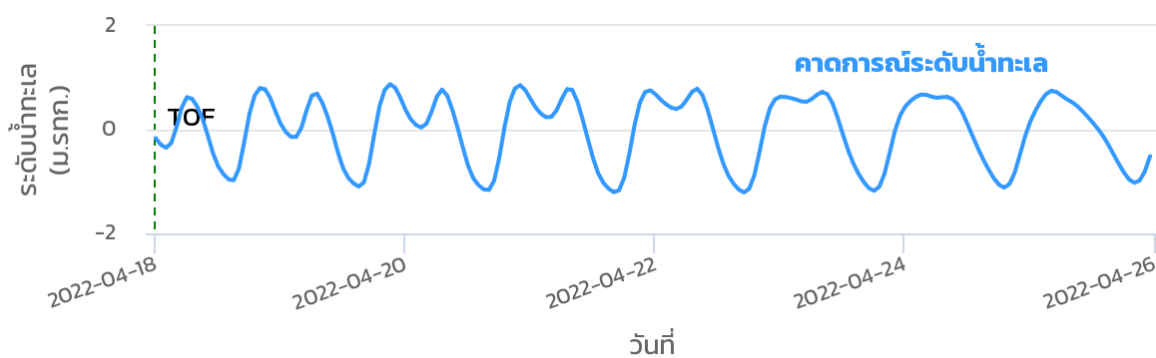


ที่มา: สถาบันสารสนเทศทรัพยากรน้ำ (องค์การมหาชน)  
 ข้อมูลเพิ่มเติม: [http://live1.haii.or.th/wrf\\_image/index.php](http://live1.haii.or.th/wrf_image/index.php)

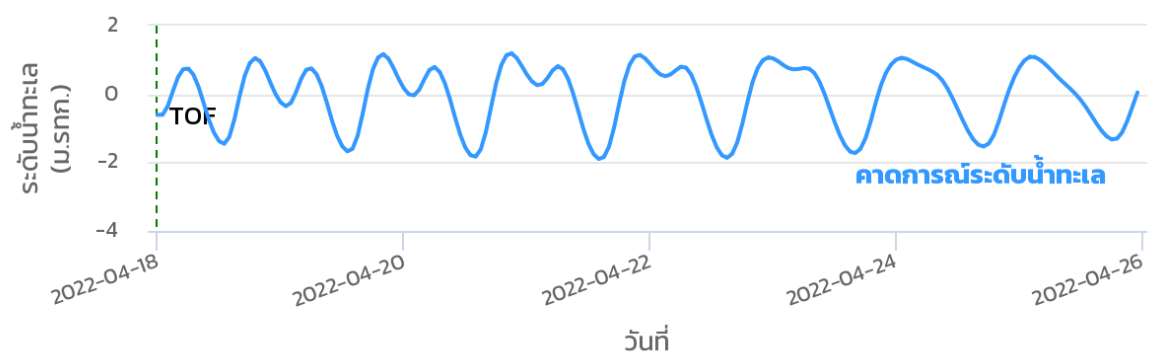
# คาดการณ์สภาวะระดับน้ำในแม่น้ำเจ้าพระยา

จากการคาดการณ์สถานการณ์น้ำขึ้น-น้ำลงบริเวณทะเลอ่าวไทย โดยสถาบันสารสนเทศทรัพยากรน้ำ (องค์การมหาชน) คาดว่าช่วงวันที่ 18-26 เม.ย. 65 บริเวณสถานีกองบัญชาการกองทัพเรือมีระดับน้ำต่ำสุดในวันที่ 21 เม.ย. 65 เวลา 16:00 น. ต่ำกว่าระดับน้ำทะเลปานกลาง 1.20 เมตร และน้ำขึ้นสูงสุดในวันที่ 19 เม.ย. 65 เวลา 21:00 น. สูงกว่าระดับน้ำทะเลปานกลาง 0.88 เมตร ส่วนบริเวณป้อมพระจุลจอมเกล้ามีระดับน้ำต่ำสุดในวันที่ 21 เม.ย. 65 เวลา 14:00 น. ต่ำกว่าระดับน้ำทะเลปานกลาง 1.89 เมตร และน้ำขึ้นสูงสุดในวันที่ 20 เม.ย. 65 เวลา 21:00 น. สูงกว่าระดับน้ำทะเลปานกลาง 1.19 เมตร

หน้ากองบัญชาการกองทัพเรือ



ป้อมพระจุลจอมเกล้า

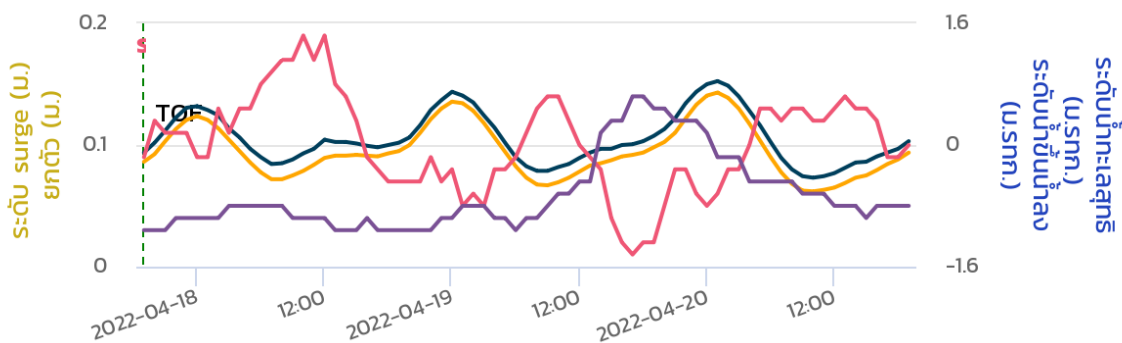


ที่มา:สถาบันสารสนเทศทรัพยากรน้ำ (องค์การมหาชน)

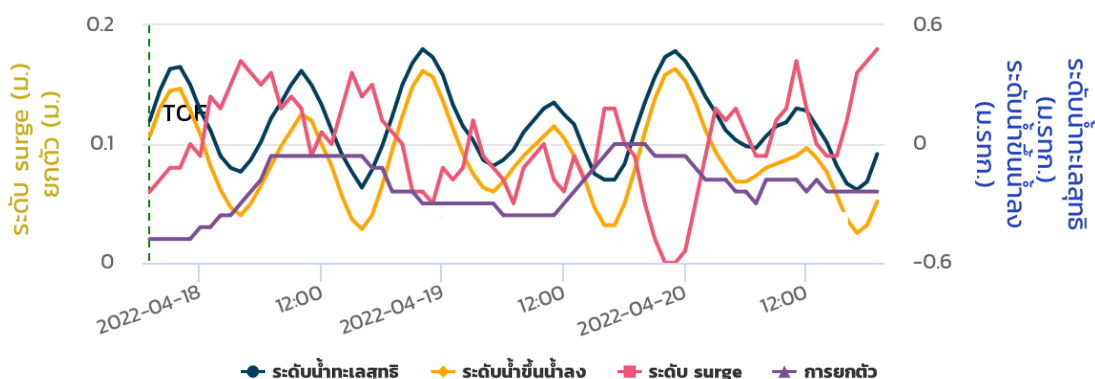
# คาดการณ์คลื่นซัดฝั่ง

จากการคาดการณ์สถานการณ์คลื่นซัดฝั่ง โดยสถาบันสารสนเทศทรัพยากรน้ำ (องค์การมหาชน) คาดว่า ในช่วงวันที่ 18-20 เม.ย. 65 บริเวณสถานีเกาะมัดโพย จังหวัดชุมพร มีระดับน้ำทะเลสุกฤษฎิกตัวสูงสุด ในวันที่ 20 เม.ย. 65 เวลา 01:00 น. ซึ่งสูงกว่าระดับน้ำทะเลปานกลาง 0.84 เมตร และมีระดับน้ำทะเลสุกฤษฎิต่ำสุดในวันที่ 20 เม.ย. 65 เวลา 10:00 น. ซึ่งต่ำกว่าระดับน้ำทะเลปานกลาง 0.43 เมตร ส่วนบริเวณสถานีระโนด จังหวัดนครศรีธรรมราช มีระดับน้ำทะเลสุกฤษฎิกตัวสูงสุด ในวันที่ 18 เม.ย. 65 เวลา 22:00 น. ซึ่งสูงกว่าระดับน้ำทะเลปานกลาง 0.48 เมตร และมีระดับน้ำทะเลสุกฤษฎิต่ำสุด ในวันที่ 20 เม.ย. 65 เวลา 17:00 น. ซึ่งต่ำกว่าระดับน้ำทะเลปานกลาง 0.23

กราฟคลื่นซัดฝั่งสถานีเกาะมัดโพย



กราฟคลื่นซัดฝั่งสถานีระโนด



● ระดับน้ำทะเลสุกฤษฎี    ◆ ระดับน้ำขึ้นน้ำลง    ■ ระดับ surge    ▲ ทฤษฎิตัว

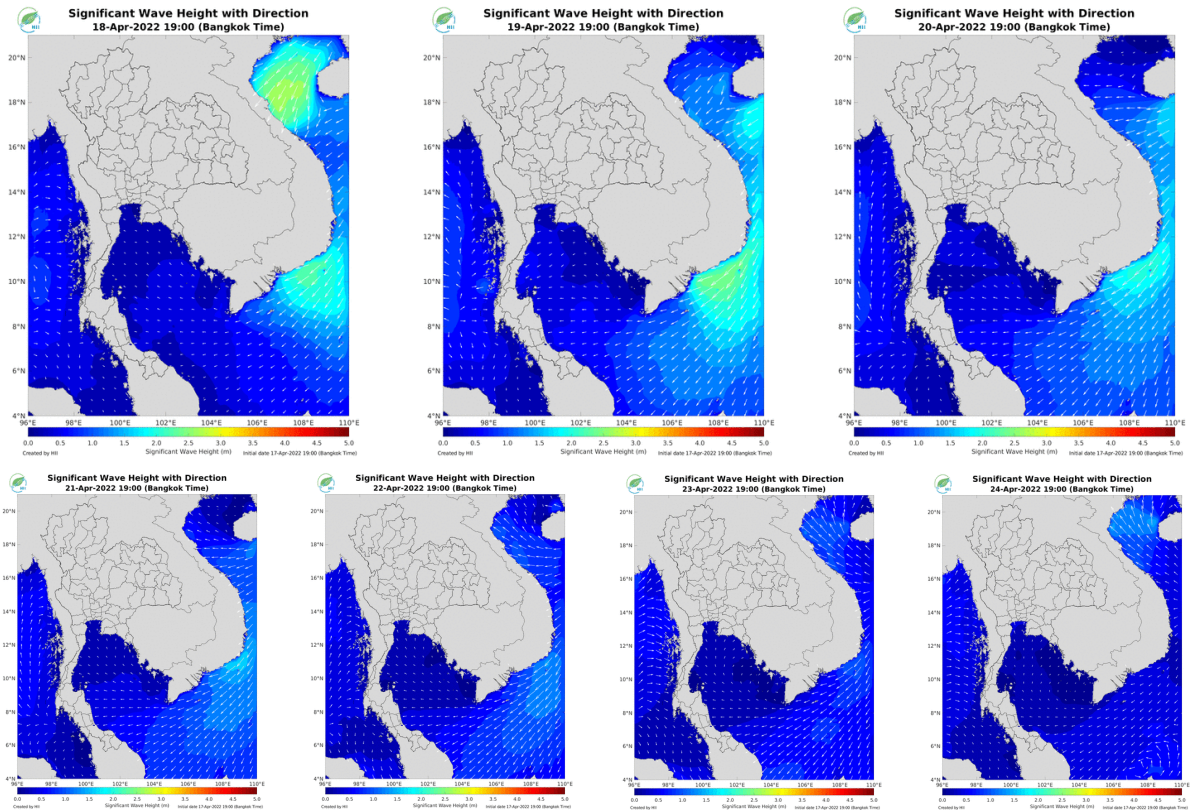
ที่มา : สถาบันสารสนเทศทรัพยากรน้ำ (องค์การมหาชน)



# คาดการณ์ความสูงและทิศทางคลื่นทะเล

คาดการณ์ความสูงคลื่นบริเวณทะเลอ่าวไทยและทะเลอันดามันในช่วงวันที่ 18-24 เม.ย. 65 ลมตะวันออกและลมตะวันออกเฉียงใต้พัดปกคลุมทั้งทะเลอ่าวไทยและทะเลอันดามัน ส่งผลให้ทะเลอ่าวไทยจะมีคลื่นสูงประมาณ 1 เมตร ส่วนทะเลอันดามันจะมีคลื่นสูงประมาณ 1-1.5 เมตร ตลอดทั้งสปีด

การคาดการณ์ความสูงและทิศทางคลื่นทะเล ระหว่างวันที่ 18-24 เม.ย. 65



ที่มา: สถาบันสารสนเทศทรัพยากรน้ำ (องค์การมหาชน)  
ข้อมูลเพิ่มเติม: <http://www.thaiwater.net/v3/wrf/swan>

# รู้น้ำ รู้อากาศ รู้ทันภัยพิบัติ



National Hydroinformatics Center



จัดทำโดย  
สถาบันสารสนเทศทรัพยากรน้ำ (องค์การมหาชน)  
กระทรวงการอุดมศึกษา วิทยาศาสตร์ วิจัยและนวัตกรรม